

UNIVERZITA KARLOVA V PRAZE

Přírodovědecká fakulta

katedra sociální geografie a regionálního rozvoje

Studijní program: Geografie

Studijní obor: Geografie a kartografie



Michal KONÍČEK

Časoprostorový vývoj volební podpory FPÖ v Rakousku

**Time-space specific advancement of the FPÖ's election
support base in Austria**

Bakalářská práce

Vedoucí bakalářské práce: Mgr. Martin Lepič

Praha 2016

Prohlášení

Prohlašuji, že jsem závěrečnou práci zpracoval samostatně a že jsem uvedl všechny použité informační zdroje a literaturu. Tato práce ani její podstatná část nebyla předložena k získání jiného nebo stejného akademického titulu.

V Praze dne 30. 6. 2016

.....

Michal Koníček

Poděkování

Tímto bych chtěl poděkovat vedoucímu své práce Mgr. Martinu Lepičovi za jeho cenné rady, odbornou pomoc a čas, jenž této bakalářské práci věnoval, dále bych rád poděkoval svojí sestře Mgr. Bc. Markétě Koníčkové za důležité rady při psaní bakalářské práce.

Časoprostorový vývoj volební podpory FPÖ v Rakousku

Abstrakt

Tato bakalářská práce se zabývá prostorovou difúzí volební podpory Svobodné strany Rakouska (FPÖ) v letech 1995 až 2013. Cílem práce je určit shluky vysokých a nízkých volebních zisků, včetně jejich časové stálosti či proměnlivosti, a dále určit jaké prvky mají na šíření volební podpory největší vliv. Práce by měla ukázat, zdali má strana potenciál se prosadit a šířit se po celém státě rovnoměrně nebo se jedná o pouhý lokální fenomén s pravděpodobně krátkodobou životností. Bakalářská práce vychází z teoretického modelu časoprostorového šíření strany v kontextuálně-specifickém prostředí. K provedení analýzy byla použita metoda prostorové autokorelace, která vyznačuje prostorovou závislost a zabývá se prostorovým shlukováním jednotek podobných hodnot. Pomocí této metody jsem dospěl k závěru, že se FPÖ šíří do svého okolí převážně sousedskou prostorovou difúzí. Její životnost není krátkodobá a prostorově omezená, naopak se jí během sledovaného období podařilo rozšířit po celém Rakousku. Strana prokázala, že již není pouze lokálním volebním fenoménem, nýbrž se zařadila mezi hlavní představitele rakouské politické scény, a to navzdory nepříznivým podmínkám, kdy došlo k rozdělení strany a úbytku voličů.

Klíčová slova: FPÖ, populismus, nacionalismus, Rakousko, prostorová autokorelace, volby

Time-space specific advancement of the FPÖ's election support base in Austria

Abstract

This thesis deals with the spatial diffusion of the electoral support base of Freedom Party of Austria (FPÖ) in the years 1995 to 2013. The aim is to identify clusters of high and low electoral gains, together with their temporal stability and variability, and to determine which factors have the impact on the way the electoral support is spread. This work aims to demonstrate whether the party has a potential to promote itself and spread its stronghold area evenly across the state, or if it is just a local phenomenon with a probable short lifespan. The thesis is based on a theoretical model of time-space diffusion of the party in context-specific environment. In order to analyze the data, the method of spatial autocorrelation was used. This method characterizes the spatial dependence and deals with the clustering of units which have similar values. Using this method, I have concluded that the FPÖ spreads into the surroundings by nearest neighbour distribution. Its lifespan is not short and spatially limited, on the contrary during the reference period it managed to spread throughout the whole Austria. The party proved that it is no longer just a local phenomenon. Instead, it is thought as one of the leading parties of the Austrian political scene, despite the adverse conditions as the division of the party and the loss of the voters.

Key words: FPÖ, populism, nationalism, Austria, spatial auto-correlation, elections

Obsah

Seznam použitých zkratek	1
Seznam tabulek	2
Seznam obrázků	2
Seznam grafů	2
Seznam diagramů	3
Seznam schémat	3
1 Úvod	4
2 Metodika a data	7
2.1 Data	7
2.2 Metodika	8
2.2.1 Metoda prostorové autokorelace	9
3 Teorie	12
4 Teoretické koncepty ideologie FPÖ	15
4.1 Nacionalismus	15
4.2 Populismus a koncept populisticky pravicových stran	16
4.3 Euroskeptismus	18
5 Historický vývoj FPÖ	20
6 Analýza dat	23
6.1 Volby 1995	30
6.2 Volby 1999	32
6.3 Volby 2002	34
6.4 Volby 2006	36
6.5 Volby 2008	38
6.6 Volby 2013	40
7 Interpretace výsledků ve vztahu k teorii	42
7.1 Časoprostorový vývoj podpory pro FPÖ	42
7.2 Omezení a trendy v prostorové difúzi FPÖ	43

7.3	Shluky vysoké podpory pro FPÖ v rámci Rakouska	44
7.4	Vztah k teoretické části práce.....	44
8	Závěr	45
9	Seznam použité literatury:	48
9.1	Zdroje dat:.....	50
9.2	Internetové zdroje:	50

Seznam použitých zkratk

BM.I	Spolkové ministerstvo vnitra
BZÖ	Svaz pro budoucnost Rakouska
FPÖ	Svobodná strana Rakouska
LiF	Liberální fórum
ÖVP	Rakouská lidová strana
SPÖ	Sociálnědemokratická strana Rakouska
VdU	Svaz nezávislých

Seznam tabulek

<i>Tab. 1: Počet analyzovaných obcí v jednotlivých letech.....</i>	<i>7</i>
<i>Tab. 2: Volební podpora FPÖ ve spolkových zemích Rakouska v letech 1995 až 2013..</i>	<i>25</i>
<i>Tab. 3: Volební podpora FPÖ ve větších městech.....</i>	<i>26</i>
<i>Tab. 4: Volební podpora FPÖ v menších obcích.....</i>	<i>26</i>

Seznam obrázků

<i>Obr. 1: Municipality v Rakousku.....</i>	<i>8</i>
<i>Obr. 2: Spolkové země Rakouska.....</i>	<i>9</i>
<i>Obr. 3: Municipality a pozorovaná velká a malá města</i>	<i>25</i>
<i>Obr. 4: Mapa prostorové autokorelace FPÖ pro parlamentní volby 1995.....</i>	<i>30</i>
<i>Obr. 5: Mapa volební podpory FPÖ v parlamentních volbách 1995</i>	<i>31</i>
<i>Obr. 6: Mapa prostorové autokorelace FPÖ pro parlamentní volby 1999.....</i>	<i>32</i>
<i>Obr. 7: Mapa volební podpory FPÖ v parlamentních volbách 1999</i>	<i>33</i>
<i>Obr. 8: Mapa prostorové autokorelace FPÖ pro parlamentní volby 2002.....</i>	<i>34</i>
<i>Obr. 9: Mapa volební podpory FPÖ v parlamentních volbách 2002</i>	<i>35</i>
<i>Obr. 10: Mapa prostorové autokorelace FPÖ pro parlamentní volby 2006.....</i>	<i>36</i>
<i>Obr. 11: Mapa volební podpory FPÖ pro parlamentní volby 2006.....</i>	<i>37</i>
<i>Obr. 12: Mapa prostorové autokorelace FPÖ pro parlamentní volby 2008.....</i>	<i>38</i>
<i>Obr. 13: Mapa volební podpory FPÖ pro parlamentní volby 2008.....</i>	<i>39</i>
<i>Obr. 14: Mapa prostorové autokorelace FPÖ pro parlamentní volby 2013.....</i>	<i>40</i>
<i>Obr. 15: Mapa volební podpory FPÖ pro parlamentní volby 2013.....</i>	<i>41</i>

Seznam grafů

<i>Graf 1: Celková volební podpora FPÖ v parlamentních volbách v letech 1995 až 2013...23</i>
<i>Graf 2: Volební podpora FPÖ ve spolkových zemích pro jednotlivé volby 1995 až 2013 .24</i>
<i>Graf 3: Volební podpora FPÖ ve větších městech (nad 100 000 obyv.)27</i>
<i>Graf 4: Volební podpora FPÖ v menších městech (kolem 10 000 obyv.)27</i>
<i>Graf 5: Hodnota Moranova indexu ve volbách 1995 až 2013.....29</i>

Seznam diagramů

<i>Diagram 1: Moranův diagram pro parlamentní volby 1995</i>	30
<i>Diagram 2: Moranův diagram pro parlamentní volby 1999</i>	32
<i>Diagram 3: Moranův diagram pro parlamentní volby 2002</i>	34
<i>Diagram 4: Moranův diagram pro parlamentní volby 2006</i>	36
<i>Diagram 5: Moranův diagram pro parlamentní volby 2008</i>	38
<i>Diagram 6: Moranův diagram pro parlamentní volby 2013</i>	40

Seznam schémat

<i>Schéma 1: Moranův diagram</i>	11
--	----

1 Úvod

V poválečné Evropě se pouze dva nové politické směry dokázaly ve větší míře uchytit v politických systémech evropských zemí, Zelení a populistická radikální pravice (Mudde 2007). Radikální pravici lze rozdělit na tři rozdílné typy - extrémní pravici, hlásící se k původnímu fašistickému hnutí, dále na rasistické strany, které bojují proti vládám podporujícím příliv imigrantů a jako poslední na populistické či protestní strany, které jsou také proti imigrantům, ale považují se za tzv. 'hlas lidu' (Fennema 2004, cit. v Rydgren 2005). Co radikální pravici spojuje je dle Fennemyho (2004, cit. v Rydgren 2005, s. 2) „primárně anti-imigrantský postoj, jeho původ lze vidět v migračních vlnách, které zasáhly západní Evropu v posledních třech dekádách 20. století". Důvodů pro vzrůstající počet xenofobně-nacionalistických a populistických stran je ale více. Mény a Surel (2002, cit. v Rydgren 2005, s. 27) uvádí, že podpora těchto stran roste, „když je frustrace z demokracie moc silná, což může nastat, když se ukáže, že politické strany u moci nejsou schopné řešit problémy, které společnost vyjadřuje".

Pro Evropu je aktuální problém migrační krize, která se již netýká výhradně států západní a severní Evropy. Tato situace je, dle teoretických předpokladů výše zmíněných, příhodná pro vznik nových xenofobně-nacionalistických stran jako je německá Alternative für Deutschland i pro posílení vlivu stran stávajících (British National Party, Front National, atd.). Dalším pojítkem xenofobně-nacionalistických stran je euroskeptismus, který sílí. Nacionalismus, státní protekcionismus a odmítání principů evropské solidarity se projevují na výsledku voleb napříč Evropou v posledních letech a jsou považovány za nebezpečné nejen akademickými výzkumníky, ale i značnou částí elektorátu¹. Zvyšující se počet i aktivitu xenofobně-nacionalistických stran dokládá i vysoký počet odborné literatury na toto téma (Mudde 2013, Kriesi 2014, Kyun Joon Han 2015). Z výzkumného hlediska je tedy téma vysoce relevantní a i přes značný počet literatury o tématu publikované stále existují aspekty, které je třeba prozkoumat.

Předmětem této bakalářské práce je analýza rakouské pravicově-populistické strany FPÖ neboli Svobodné strany Rakouska (Freiheitliche Partei Österreichs). Rakouská politická strana byla vybrána na základě předpokladu, že u našich sousedů panují podobné podmínky jako v Česku, díky blízké geografické lokalitě a společné historii. Podstatným kritériem pro výběr byla její dlouhodobá přítomnost v politice, čímž lze pozorovat vývoj podpory pro stranu napříč prostorem v dostatečném časovém rozmezí.

¹ Důkazem toho jsou letošní volby rakouského prezidenta, kdy první kolo vyhrál stranický kandidát za FPÖ Norbert Hofer. Ve druhém kole se rozhodovalo mezi ním a Alexander Van der Bellenem (GRÜNE). Pod hrozbou zvolení populistického prezidenta, se spojili voliči ostatních kandidátů, a tím převrátili vítězství na stranu Van der Bellena. O vítězi rozhodlo pouhých 31 000 hlasů (BBC 2016).

FPÖ nebyla vždy populistická. Strana vznikla v roce 1955 a v té době měla nálepkou pan-germánské nacistické strany, kvůli svojí filozofii, že Rakousko patří k velké německé komunitě. V průběhu 60. let došlo ke značným změnám ideologického profilu strany, kdy nacionalistická témata ustupovala, a byl kladen důraz na liberální hodnoty. To vyneslo straně koaliční spolupráci se sociálními demokraty, které v té době vedl Bruno Kreisky. Směr k populismu začala nabírat až s příchodem nového lídra strany Jörga Haidera v roce 1986. Tento vývoj se odrazil i v časovém rozmezí, které je v této práci analyzováno. Začíná rokem 1996, kdy byly první volby do Národní rady, tedy do dolní komory rakouského parlamentu, s plným vlivem Haiderovy moci², tedy částečnému návratu k nacionalismu a zaujetí protestní politické síly, a pokračuje až do roku 2013, kdy byly dosud poslední parlamentní volby.

Cílem práce je v návaznosti na analýzu časoprostorového vývoje volební podpory FPÖ odhalit a popsat vývojové trendy v prostorovém šíření strany v rámci rakouského teritoria a určit shluky vysokých a nízkých volebních zisků, včetně jejich časové stálosti či proměnlivosti. Empirické poznatky jsou následně konfrontovány s teoretickými premisami Agnewa (1996, 1997) a Passarelliho a Tuorta (2012).

V práci se pokusím odpovědět na tyto otázky:

1) Jaký je časoprostorový vývoj podpory pro FPÖ dle volebních výsledků v šesti rakouských volbách v průběhu let 1995 – 2013?

Vypracováním statistické analýzy získám přehled o časovém vývoji pozorované volební podpory pro FPÖ v jednotlivých municipalitách. To mi umožní určit, jakým způsobem prostorové difúze (rovnoměrně, skokově) strana šíří či případně smršťuje svůj volební potenciál. Empirické výsledky porovnam s teoretickými premisami.

2) Jaká omezení či naopak trendy v prostorovém rozšíření podpory pro stranu lze pozorovat v průběhu času?

Pokusím se najít souvislosti mezi šířením volební podpory v municipalitách a rakouským kulturním a socioekonomickým kontextem, jaké mají vliv např. vztahy na nižších regionálních úrovních uvnitř státu.

3) Existují v současné době shluky vysoké podpory pro stranu v rámci rakouského teritoria, nebo je její podpora prostorově vyrovnaná a tudíž nacionalizovaná?

² Ze začátku byl populární zejména v Korutanech, kde byl i zvolen hejtmánem v roce 1989. Díky své agresivní kritice stávající vlády a rakouského politického systému obecně, si postupně získával popularitu po celém Rakousku, zejména u tzv. protestních voličů, kteří nebyli spokojeni se dvěma hlavními politickými stranami SPÖ a VPÖ.

Je snahou zjistit, zdali volební podpora v některých regionech výrazně převyšuje ty ostatní, abychom zjistili, do jaké míry se jedná o omezený lokální fenomén bez dalšího potenciálu k šíření a k případnému ohrožení stability státu a do jaké míry je to fenomén zahrnující celé Rakousko.

Po úvodní kapitole následuje kapitola druhá, kde jsou představeny metodické nástroje pro analýzu. Kapitola třetí pojednává o teoretických konceptech prostorové difúze politických stran. Čtvrtá kapitola se věnuje vysvětlení důležitých pojmů jako populismus, nacionalismus a euroskeptismus, po nichž následuje nastínění konceptu populistických stran. Po stručném představení historie FPÖ následuje hlavní část práce, která je věnována statistické analýze volebních úspěchů FPÖ v národních volbách na úrovni rakouských municipalit v průběhu let 1995–2013. Kapitola sedmá se zabývá interpretací výsledků. V závěru zodpovím vytyčené otázky pomocí výsledků z analytické části práce.

2 Metodika a data

2.1 Data

Data volebních výsledků FPÖ pro jednotlivé obce jsou získána z oficiálních stránek Spolkového ministerstva vnitra - Bundesministerium für Inneres (BM.I 2016), kde jsou data pro jednotlivé roky volně ke stažení. Z dat byl pro účely této práce vytvořen tabulkový přehled pro roky 1995–2013. Během úprav dat se vyskytly problémy, kdy se v jednotlivých letech počet obcí neshodoval. Proto bylo nutné obce dohledat prostřednictvím internetu a zjistit, zdali se nespojily s jinou obcí nebo nezanikly. Problém vznikl v důsledku spojování obcí ve větší obce, příkladem je spojení obcí St. Ruprecht a Falkendorfu v jednu obec St. Ruprecht-Falkendorf, jelikož je v práci použit shapefile pro Rakouské obce z roku 2013 (data.gv.at 2016).

Pomocí informací v tabulce o krajích, do kterých obce spadají, bylo možné nově vzniklé obce dohledat, jelikož si obce ponechaly většinou obě jména nebo jména podobná, stejně jako ve shora uvedeném případě obce St. Ruprecht-Falkendorf. Jejich celkový počet se v průběhu let kvůli slučování měnil, po úpravách jsem pro rok 1995 počítal s 2381 obcemi, v roce 2013 již s 2376 (viz obr. 1). Z tohoto důvodu bylo nutné pro jednotlivé volby (viz tab. 1) shapefile upravit, rozdělením nově vzniklých obcí na dva odlišné polygony, aby data nemusela být vyřazena z databáze. Tím byl pro obec zachován přesný výsledek volební podpory. Nepodařilo se mi ale dohledat jejich přesné hranice, tudíž jsou tyto polygony oproti realitě nepřesné, což může přinést drobné zkreslení, které je minimalizováno díky velkému množství jednotek. Úpravy používaného shapefile pro Rakousko proběhly v programu ArcMap. Analýzy byly provedeny v programu Geoda, odkud byly hodnoty v atributové tabulce exportovány do ArcMapu, kde došlo k finálním grafickým úpravám.

Tab. 1: Počet analyzovaných obcí v jednotlivých letech

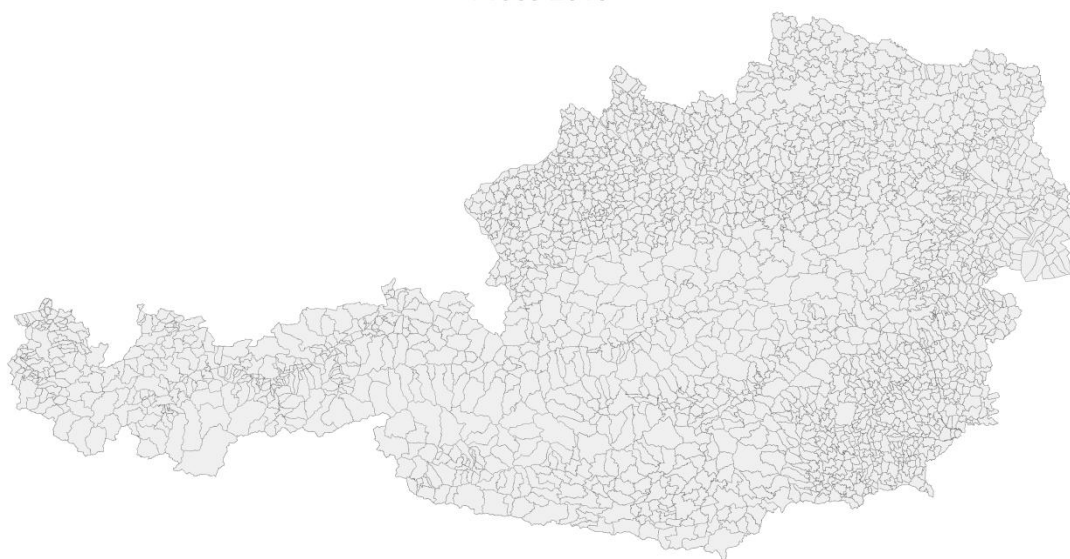
rok voleb	1995	1999	2002	2006	2008	2013
počet obcí	2381	2381	2381	2379	2379	2376

Zdroj dat: BMI (2016) upraveno

Obr. 1: Municipality v Rakousku

MUNICIPALITY

v roce 2013



Zdroj dat: www.data.gv.at, zpracováno v programu ArcMap

2.2 Metodika

Práce je zaměřená na zjištění jakým způsobem se šíří volební podpora strany v čase a prostoru. Toto šíření má za následek shluky municipalit s podobnými volebními preferencemi. Pro zpracování získaných dat byla použita metoda prostorové autokorelace, která patří mezi prostorové analýzy. Metoda je vhodná především svojí velmi citlivou interpretací výsledků grafickou podobou, která nám umožní lepší přehlednost vytvořených shluků. Hlavním indikátorem je Moranův index a grafická podoba shlukovitosti. Mapy prostorové autokorelace jsou v analýze doplněny o kartogramy volebních zisků. Při analýze a interpretaci jsou použity názvy spolkových zemí a za účelem snazší orientaci následuje mapa s jejich vymezením (viz obr. 2).

RAKOUSKÉ SPOLKOVÉ ZEMĚ



Zdroj dat: www.data.gv.at, zpracováno v programu ArcMap

2.2.1 Metoda prostorové autokorelace

V rámci analýzy prostorových dat se nabízí otázka, zdali výskyt nějakého úkazu v jedné územní jednotce zvyšuje, či snižuje pravděpodobnost výskytu úkazu v územních jednotkách, které se nacházejí v její blízkosti (Spurná 2008), což je podstatou prostorové autokorelace. S její pomocí je možné určit vzájemnou velikostně-prostorovou závislost. Její míra je určována relativně náhodně, a to pomocí subjektivně zvoleného vážícího schématu w_{ij} (Spurná 2008).

Předmětem zkoumání je, zda se data vyznačují prostorovou závislostí a zda vykazují prostorovou autokorelaci (Spurná 2008). Ta může být pozitivní nebo negativní. Jakmile vysoké hodnoty proměnné tíhnou k tomu se shlukovat dohromady v některých částech studované oblasti a nízké hodnoty v jiných částech, nazývá se tento jev pozitivní prostorovou autokorelací. V případě, že jednotky vysokých hodnot tíhnou k tomu se nacházet v těsné blízkosti nízkých hodnot a obráceně, pak se jev nazývá negativní prostorová autokorelace (Spurná 2008).

Kromě sledovaného jevu závislosti mezi okolními jednotkami, se prostorová autokorelace zabývá i shlukováním. Pomocí měření prostorové autokorelace lze vymezit shluky strukturálně podobných prostorových jednotek. Metoda je vhodná pro ověření

teorie, jakým typem se prostorová difúze volební podpory strany FPÖ šíří. Cliff a Ord (1973 cit v Spurná 2008, s. 770) prostorovou autokorelaci definují velmi obecně: „Jestliže pro každou dvojici jednotek i a j ve studované oblasti nejsou příslušné hodnoty x_i a x_j zkoumaného jevu X korelovány, pak lze říci, že v systému jednotek není prostorová autokorelace jevu X . Naopak prostorová autokorelace existuje, jestliže x_i a x_j nejsou všechny nekorelovány“. Slovně lze základní myšlenku prostorové autokorelace podle Nezdařilové (1984a cit ve Spurné 2008, s. 771) formulovat jako „podobnost územních jednotek, která je zkoumána z hlediska jejich vzájemné vzdálenosti a vyplývá z relativní kontinuity sociálních jevů v prostoru“.

Při měření prostorové autokorelace je zásadní výběr prostorové vážící funkce w_{ij} (Spurná 2008). Při zadávání matice vah je nutné určit, které jednotky jsou si prostorově blízké, což se u areálových dat určí podle středu přímo sousedící jednotky anebo podle souřadnic. Data se souřadnicemi rakouských municipalit nebylo možné pro sepsání této práce i přes veškerou snahu ze strany autora dohledat. Proto bylo nutné přistoupit k využití geografických středů těchto areálů. Ačkoliv může tento krok přinést jisté zkreslení analýzy, lze se domnívat, že je toto riziko minimalizováno. Důvodem je velké množství analyzovaných jednotek - municipalit (2376 až 2381). Za druhé je třeba definovat prostorově vážící funkci, tou byla určena "threshold distance". Jinými slovy mezní vzdálenost, v níž jsou ještě jednotky (municipality) považovány za prostorově blízké (Spurná 2008). Pro mezní vzdálenost byla po zaokrouhlení zvolena hodnota 16,3 km. V případě této práce je použito měření prostorové autokorelace pomocí Moranova I kritéria, které je podle Spurné (2008) jedním z nejpoužívanějších³. Definice Moranova I je:

$$I = \frac{\sum_i \sum_j w_{ij} c_{ij}}{s^2 \sum_i \sum_j w_{ij}}$$

$$\text{kde } c_{ij} = (z_i - \bar{z})(z_j - \bar{z}) \text{ a } s^2 = \frac{\sum_i (z_i - \bar{z})^2}{2n}$$

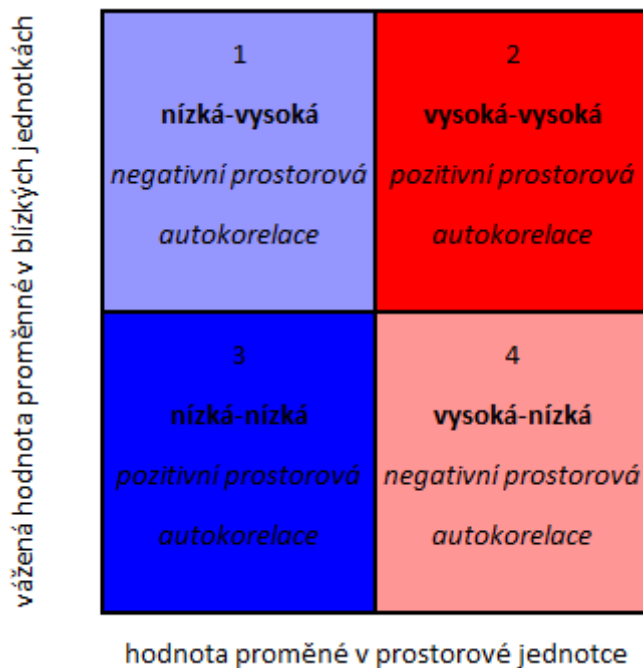
„přičemž n je počet analyzovaných jednotek, i, j jsou indexy charakterizující nějaké dvě jednotky, z_i značí hodnotu proměnné v jednotce i a \bar{z} aritmetický průměr sledované proměnné“ (Cliff, Ord 1973, cit. v Spurná 2008, s. 771).

Program GeoDa umožňuje výsledky prezentovat pomocí Moranova diagramu (viz schéma 1), což je grafické znázornění Moranova indexu, který určuje sílu závislosti. Dalším výsledkem zpracovaných dat je mapa shluků vygenerovaná analýzou LISA, ze

³ Mezi další patří např. Pearsonův korelační koeficient.

které lze stejně jako z Moranova diagramu, vyčíst, zdali je prostorová autokorelace pozitivní či negativní. Na základě výpočtů programu GeoDa lze kategorizovat sledované jednotky podle typu prostorové autokorelace do čtyř skupin, které odpovídají čtyřem kvadrantům v Moranově diagramu. Ty jsou pro snazší analýzu výsledku očíslovány 1 až 4 a pro jednodušší orientaci v kartogramech vyznačil stejnými barvami. Shluky jsou rozdělené podle toho, jaké mají hodnoty proměnné - nadprůměrné, podprůměrné. Jednotky (v tomto případě obce), které dosahují stejných hodnot, jako jednotky okolní, se v grafu nalézají v pravém horním (hodnota vysoká-vysoká) a levém dolním kvadrantu (hodnota nízká-nízká) - pozitivní prostorová autokorelace. Ve zbylých dvou kvadrantech jsou jednotky jejichž sousední hodnoty se značně liší - nadprůměrné/podprůměrné a obráceně. V levém horním kvadrantu jsou jednotky ve vztahu hodnot nízká-vysoká a v pravém dolním ve vztahu hodnot vysoká-nízká. Jejich převaha značí negativní prostorovou autokorelaci.

Schéma 1: Moranův diagram



Zdroj: upraveno podle Spurné (2008)

3 Teorie

Pro potřeby formulování teoretického rámce práce byly využity publikace Agnewa (1996, 1997) a Passarelliho a Tuorta (2012), které pojednávají o prostorovém šíření politických stran. Politická strana dle těchto premis vzniká v konkrétním místě jako reakce na kontextuálně specifické podmínky. Kontext nemusí být jenom lokální, což umožňuje snazší rozšiřování do různých regionů.

Mezi kontextuálně specifické podmínky Agnew (1996, s. 132-133) řadí:

- Sociální a prostorovou dělbu práce. Jde o prostorové dělení, které se odvíjí od trendů a změn ve světové ekonomice. Regiony se od sebe liší druhem pracovních pozic, kdy např. hi-tech firmy mohou proměnit celý region, který se následně u obyvatel stane žádoucí, což způsobí příliv nových obyvatel, jelikož je region atraktivní k žití. Ten se následně zařadí výš v socioekonomické hierarchii regionů. Nízko jsou např. regiony těžební. Mezi regiony tak vzniká nerovnost v přístupu na trh, dovedností, investic atd. Tyto prostorově-ekonomické vztahy mají velký význam na sociální strukturu konkrétních oblastí a charakterizují místní politiku.
- Přítomnost nebo absenci komunikačních síťových vazeb. Ta poskytuje další kontextuální rozměr politiky skrze limitování a/nebo posilování interakcí napříč prostorem. Pro region je důležité mít rozvinutou dopravu, komunikace a další informační technologie. Regionu to umožňuje propojení s dalšími podobně vyspělými regiony, čímž mohou vytvořit síť, která je hierarchicky na vyšší úrovni, než regiony bez těchto technologií.
- Vztahy uvnitř státu a na dalších geografických úrovních. Státy jsou tvořeny lokalitami a regiony, které drží pohromadě v určitých vztazích. Jedním z nich je napětí mezi lokalitou a centrálním střediskem státu. Jakmile panuje ekonomická a politická nerovnost mezi místy, tak může vzniknout konflikt o prostorové rozmístění příjmů a bohatství. Obzvláště v případech, kdy politické strany pocházejí z konkrétního místa, kde mají silnou podporu, mají tendenci vázat státní prostředky, s nimiž disponují (investice, dotace), do oblasti svého původního působiště.
- Vliv historického zarámování sociálních skupin, etnicit atd. v národním státě. Vymezování těchto skupin často slouží k politické debatě a k ukotvení politických ideologií, např. populistických stran, které podbízejí k nacionalismu vůči etnické minoritě. Tyto ideologie však nejsou celonárodně jednotné, ale liší se od regionu

k regionu, a to podle místních vzorů ekonomické závislosti, pracovní autoritě, místní kultuře a historii.

- Politická hnutí. Ta ve svých manifestech a dalších rétorických prohlášeních, vznášejí různé nároky na regionálních, národních a dalších geografických úrovních, stejně tak na sociální třídy, etnicity nebo gender. Tyto nároky vytváří v regionech různé apely, které mohou spojovat hnutí a strany do určitých reprezentací geografických vah.
- Každodenní procesy na mikro-regionální úrovni a jejich vnímání místními lidmi. Procesy jako cesta do školy, způsob trávení volného času, pracovní prostředí atd. souvisí se spokojeností lidí s místními podmínkami k životu. Formuje se komunita, kde se jednotlivcům daří podle lokálních podmínek. Nespokojenost s nimi může v konečném důsledku vést ke zvolení tzv. protestních stran (např. FPÖ v 80. a 90. letech).

V této práci je sledován především význam politického hnutí spojeného s nesnášenlivostí vůči etnicitám a jiným skupinám.

Při příhodných kontextuálních podmínkách vznikne strana v dané lokalitě. Jakmile má strana potenciál, tak se šíří dál. Je vícero způsobů, kterými se politické strany šíří. Strana se může šířit tzv. sousedskou difúzí, kdy se strana postupně šíří prostorem z jádra vzniku. Získává na popularitě, a díky tomu se šíří dál za hranice původního pole působnosti. Druhým způsobem šíření je hierarchická difúze, kdy se strana šíří v oblastech, které se vyznačují podobnými kontextuálními-specifickými podmínkami např. vysoká nezaměstnanost, zasahující pouze specifické oblasti. Na základě toho se v těchto oblastech podpora strany šíří, čili podpora strany roste v oblastech, které spolu nemusí přímo sousedit. Záleží také na velikosti strany, na její rétorice, personálním obsazení, nebo na jak velkou oblast se strana zaměřuje (celonárodní, regionální, lokální).

Jako příklad kontextuálně-specifických podmínek Agnew (1997) a Passarelli a Tuorto (2012) uvádějí situaci z Itálie, kde v 90. letech minulého století, získávala na oblibě politická strana Liga severu neboli Lega Nord (LN). Lega Nord vznikla na severu Itálie, odkud se její volební podpora šířila dále jižněji směrem ke střední Itálii prostorovou difúzí. Regiony na severovýchodu mají podobný průmyslový rozvoj založený na síti malých firem, prostorově se koncentrujících v průmyslových oblastech. Toto shlukování průmyslových oblastí se ukázalo jako velice úspěšná forma konkurence ve vznikajících globálních trzích (Agnew 1997). LN podporovala přístup k volnému trhu a rétoriku "stát z našich zad". U čehož se nejednalo o čistý lokalismus ani o pobídku k lokální hrdosti, ale výsledkem bylo posílení místní samosprávy po celé Itálii, čímž se skloubila místní tradice

s národními požadavky. Passarelli a Tuorto (2012, s. 420) potvrzují příhodné kontextuálně-specifické podmínky, když uvádí, že „dosažený ekonomický rozvoj je asociován se specifickou sociální strukturou charakterizovanou společnou minulostí pracujících, absencí třídní polarizace a silnými mezilidskými vazbami“. Vliv na šíření stran má i jejich stáří, kdy nová strana má šanci se šířit, díky "čistému štítu" bez předchozích skandálů. Důležitá je i postava, lídr strany.

Na základě uvedeného lze očekávat, že největší volební podporu bude mít FPÖ v oblastech, které jsou spojeny s jejími začátky (Korutany), jako to platilo pro Italskou PDS (Agnew 1996). Dají se předpokládat výrazné změny v oblastech podpory, a to zejména z důvodu první účasti v koaliční vládě během předsednictví Jörga Haidera v roce 1999, který získával voliče pomocí kritiky tehdejší vlády. Účastí ve vládě ale FPÖ o tuto možnost taktiky přišla. Další výrazné změny je možné očekávat po rozpadu strany v roce 2005. Rozpory ve vedení strany vedly k Haiderovu odchodu a vytvoření strany nové - Svazu pro budoucnost Rakouska (Bündnis Zukunft Österreich, BZÖ), čímž připravil FPÖ o voliče, kteří stranu volili kvůli němu. V posledních volbách očekávám náznak výraznější podpory ve Vídni, jako reakci na zvyšující se počet imigrantů.

4 Teoretické koncepty ideologie FPÖ

4.1 Nacionalismus

Pojem nacionalismus se dá podle Smithe (1991) používat různě. Může znamenat např. celý proces formování státu, vědomí příslušnosti k národu a s tím spojený pocit národ bránit, jazyk nebo symbolismus národa, ideologii a v neposlední řadě sociální a politické hnutí pro dosažení cílů národa a realizování národní vůle. Smith (1991, s. 73) poslední dvě zmíněné definuje dohromady jako ideologické hnutí, „které usiluje o získání a udržení autonomie, jednoty a identity obyvatelstva, o němž si někteří z jeho členů myslí, že utváří existující nebo potenciální národ“.

Rozlišujeme více typů nacionalismu. Mezi známé typy patří etnický⁴ a občanský nacionalismus. Každý typ nacionalismu má svoje specifické vlastnosti, tyto vlastnosti jsou ve výsledku těmi, které vzbuzují ty nejvíce populární emoce a ambice, a to především, když jsou propojené se starými symboly a zvyky (Smith 1991). Podle Gellnera (1964 cit. v Hall 1995, s. 151) „nacionalismus není probouzením národů k sebevědomí: nacionalismus vynalézá národy tam, kde nejsou“. Smith (1991) zase varuje před nebezpečím zvýšené míry nacionalismu, kdy se s jeho pomocí dá snadno manipulovat a podsouvat myšlenky určitého cítění, symbolů a víry.

Když vezmeme v potaz nacionalistická hnutí, je třeba si povšimnout jejich rozdílných cílů. „Rozdíly sahají až do jejich odlišné koncepce mezi občansko-teritoriálním modelem a etnicko-genealogickým modelem národa“ (Smith 1991, s. 79), který spíše odpovídá tomu, který je prezentován FPÖ.

- **Občanský nacionalismus** vznikl ve státech, které byly uměle vytvořené aristokratickými elitami žijícími v komunitě, které využily svého silného postavení, aby začlenily nižší vrstvy a získaly území. Tento nacionalismus se projevuje silně územním nacionalismem, a to jak vůči menšinám v rámci politicky vymezeného území, tak i vůči nepřátelům mimo jeho hranice (Smith 1991). Občanské a teritoriální modely nacionalismu se tedy projevují spíše proti-integračně.
- **Etnický nacionalismus** byl naproti formován ze "zpod", a to vyloučenou "inteligencí" a dalšími středními vrstvami, použitím kulturních zdrojů (etnicko-historických, jazyku, náboženství, etnika, atd.), za účelem zmobilizovat ostatní vrstvy do "zpolitizovaného národa" (Smith 1991). Silný etnický nacionalismus

⁴ Extrémní verzí tohoto nacionalismu je nacionalismus fašistický.

směřuje jak dovnitř, aby povzbudil "skutečný národ" a jeho členy, tak ven proti utlačovatelům a konkurentům o politickou moc. Etnické a genealogické národní modely mají sklon k separatistickým hnutím nebo diaspoře, před nezávislostí a k následným hnutím, kdy se zasazují o obnovení jejich původního teritoria (Smith 1991).

Tento druhý nacionalismus tvoří dnes podle Smithe (1991) drtivou většinu aktivních nacionalismů. Dále je podstatné, že koncepty těchto dvou nacionalismů jsou ideálními typy, které se v čisté podobě nenacházejí v žádném nacionalismu, ale vždy jsou přítomny elementy obou. Důležitá je míra této přítomnosti. Mlinar (1992, cit. v Agnew 1997) je toho názoru, že důvodem vzestupujícího nacionalismu v Evropě je právě i zvyšující se počet a intenzita konfliktů mezi etnickými skupinami. Důkazem toho je zvyšující se počet nacionalistických stran a separatistické tendence v Evropských státech např. Skotsko, Katalánsko.

Pojem etnicita „je v literatuře pro společenské vědy definován jako organizace rozdílné kultury uvnitř státu. Etnické skupiny, ať starověkých nebo nových usedlíků, prostě nemají společný prehistorický původ" (Agnew 1997, s. 103). Celkově může podle Agnewa (1997) vést lokální identita ke kolektivní akci proti regulačním opatřením státu, jako jsou zákony, daně, atd. Zvýšené projevy nacionalismu mohou být také následkem zvýšeného přílivu emigrantů nebo také vzniku nadnárodních společenství (EU) (Agnew 1997). Politika Západní Evropy a Severní Ameriky je podle Agnewa (1997) pod náporom zvýšeného počtu populistických hnutí apelujících na národní identitu nebo i na obnovení celonárodní totožnosti, přímo drcena.

4.2 Populismus a koncept populisticky pravicových stran

Termín populismus podle Mudda (2004, cit. v Kriesi 2014) referuje k úzké ideologii, která společnost vnímá jako rozdělenou do dvou homogenních a protichůdných skupin. Dělí je na obyčejné lidi a zkorumpovanou elitu. Tato ideologie říká, že by politici měli prosazovat vůli lidu. Jde o politiku identity, která je vždy založená na odlišnosti přítel - nepřítel nebo také my - oni, kde nepřítel je demonizován (Mudde 2007). U populismu jsou v politice a určování identity důležité dvě kategorie - národ a stát. Národem je nejčastěji definována skupina/společenství lidí, hlásících se ke stejné národnosti. Zpravidla jsou historicky vázání na určité území, kde při příhodných podmínkách vybudovali stát, a s tím uměle vytvořené hranice. Stát zpravidla obývají lidé stejné národnosti a tvoří zde většinu. Národ na druhou stranu nemusí mít vlastní stát a může být součástí státu jiného národa, tvoří zde menšinu. Mohou zde vznikat konflikty, čehož využívají právě populistické strany,

kteře nabádají národ k patriotismu, a to na obou stranách konfliktu. V konečném důsledku může dojít k rozdělení státu⁵, v horším případě k vytlačení minoritní skupiny⁶ a v extrémním případě může vést ke genocidě⁷.

Populisté využívají témat, která polarizují společnost. Součástí jejich propagandy je bojkotování "nepřítel", kterého si sami určí, a kterého mohou podle příhodnosti libovolně měnit. Mezi aktuální nepřátele populistických stran v Evropě můžeme řadit imigranty, EU atd. V západní Evropě to byli a např. v Anglii stále jsou i východoevropští imigranti. V dobách Studené války byly populisticky pravicové strany antikomunistické a imigranty z komunistických zemích podporovaly (Mudde 2007). To se změnilo s pádem Berlínské zdi a rozpadem Sovětského svazu. Z pohledu stran se již nejednalo o oběti utlačovatelského režimu, který považovaly za svého nepřítele. Od poloviny osmdesátých let jsou terčem hlavně neevropských imigrantů (Mudde 2007, s. 70). Jimiž jsou myšleni především Afričané z muslimských zemí ze severu kontinentu a Turci. Proto se propaganda stran zaměřuje ještě více na imigranty muslimy, jelikož se tím zdvojuje jejich odlišnost. Kromě etnického původu se takový imigrant liší i náboženstvím, což může být pro některé lidi důvod k dvojnásobnému zavržení.

Za nepřátele je považována i elita, která je odcizená zájmům lidu nebo elita žijící v zahraničí, která je považována za zrádce (Mudde 2007). Často populistické strany považují za skutečné viníky přílivu neevropských imigrantů právě elitu. Populisté v západní Evropě v tom vidí spiknutí levicových stran, odborů, a velký byznys, kdy prvním dvěma jde o rozšíření jejich voličské základny a u posledního o zisk levné pracovní síly (Mudde 2007, s. 66). Mezi další terče se řadí ti, kteří nesplňují morální standardy, prezentováni populisty jako "zvrhlíci" či "odpadlíci" (Mudde 2007). Řadí mezi ně sexuální devianty mezi které řadí i homosexuály, drogově závislé a lidé pobírající sociální dávky (Mudde 2007). **Homofobie** je také společný prvek těchto stran, ne ale všech. Ve středovýchodní Evropě patří mezi nepřátele i podporovatele "Západních hodnot", sahajících od materialismu k lidským právům. Anti-Amerikanismus je podle Muddea (2007, s. 77) „na vrcholu denního programu všech extremisticky pravicových stran v Evropě“. Mudde (2007) se zmiňuje i o "Germanofobii" a "Rusofobii" jako pozůstatek historických událostí. Germanofobie je tudíž rozšířena především ve Francii a Rusofobie v Polsku a Pobaltských státech.

⁵ Mírovou formou např. rozdělení Československa. Násilnou formou např. rozpad Jugoslávie.

⁶ Odsun Sudetských Němců na konci 2. sv. války

⁷ Systematické vyvražďování etnicity, rasy, národnostní skupiny např. genocida ve Rwandě, či genocida páchaná na Arménech v Turecku

Jak bylo řečeno, v daném státě jsou nepřitelem etnické minority. V západní Evropě jsou to především imigranti, nebo národnostní skupina žijící ve státě, který je spravován a kontrolován jiným národem. Ve východní Evropě jsou to pak "problémové" původní etnické skupiny např. Romové, které vzbuzují vlnu nevole.

Jsou tři druhy etnicit, které jsou terčem populistických pravicových stran: (1) dobře organizovaná etnická minorita nárokuje si minoritní práva či ochranu; (2) je součástí národa, který je v sousedním státě dominantní; (3) etnická minorita je bývalou dominantní skupinou v zemi. Někdy se mohou tyto jevy kombinovat všechny (Mudde 2007).

Dalším pojítkem populistických stran je **xenofobie** - nedůvěra ve všechno cizí, strach z neznámého. Populismus má v první řadě jednoduchou koncepci "lidu". Počítá se specifickými vlastnostmi lidu, na který má vliv - koncept na komunitu, kterou to oslovuje. Mnoho populisticky pravicových stran považuje média za manipulativní nástroj jiných stran a to především, když jsou u moci. Odsuzují kritiku od médií, jako "zrádčovskou" a "nepatriotickou" (Mudde 2007, s. 67). Populisté se snaží o mnohem přímější spojení mezi masou lidí a elitami (Taggart 2002). Charakteristickým způsobem pro populistickou vizi demokracie je vytvořit toto přímější spojení mezi lidmi a těmi, co jsou u moci. K tomu slouží představení charismatického lídra. Tento lídr se prezentuje jako obyčejný člověk, který prezentuje nároky "lidu".

Samotný lídr se považuje a vystupuje jako jeden z "lidu". Samotný lídr se považuje a vystupuje jako jeden z 'lidu'. Populismus je definován jako snaha získat v politickém životě vliv především na široké lidové vrstvy líbivou, často neobjektivní, povrchní kritikou sociálních a politických problémů (přistěhovalectví, nezaměstnanost apod.) (Orálek P. 2004, s. 235).

4.3 Euroskeptismus

Pojem euroskeptik označuje nebo charakterizuje osobu, která pochybuje o užitečnosti Evropské Unie, je k jejímu užítku skeptický. Někdy je nazýván jako hospodářský protekcionismus (Condruz-Bacescu 2014). Radikální euroskeptici se nebojí pouze ekonomických dopadů týkajících se rozšíření EU. Bojí se i o národní suverenitu pro státy, které se teprve pro vstup rozhodují nebo již vstoupily do EU (Condruz-Bacescu, 2014). Euroskeptismus není pojem spojený pouze se členskými státy, často je skloňován ve státech kandidátních (Taggart, Szczerbiak, 2002). Taggart a Szczerbiak (2002, s. 7), dělí euroskeptismus na tvrdý a měkký.

- **Tvrký euroskeptismus** definují jako „zásadovou opozici vůči EU a Evropské integraci, řadí mezi ně například strany, které si myslí, že by se jejich stát měl vzdát členství, nebo strany, jejichž politika je protichůdná proti celé Evropské integraci, tak jak je v současné době koncipována.
- **Měkký euroskeptismus** podle jejich definice „nemusí být zásadně proti Evropské integraci a členství v EU, ale je znepokojen jednou nebo více oblastmi politiky, což vede k opozici vůči EU, nebo v oblastech, kde si myslí, že jsou rozpory mezi národními zájmy a plány EU.

Podle Taggarta a Szczerbiaka (2002) je role politických stran v prezentování euroskeptismu klíčová.

Nedůvěra v EU roste. Ve Velké Británii dospěl euroskeptismus do fáze, kdy se hlasovalo o jejím setrvání v EU v referendu. Tzv. Brexit dopadl úspěšně, čímž se Británie stane prvním státem, který z Unie vystoupí.

5 Historický vývoj FPÖ

FPÖ byla založena v roce 1956 přetvořením z Federace nezávislých - Verband der Unabhängigen (VdU). Strana začala jako "antisystémová" a zaměřovala se na bývalé nacisty, jako svojí voličskou základnu (Wilsford 1995). „FPÖ v minulosti kolísala mezi různými variantami liberalismu a různou měrou akcentování nacionalistických motivů, nikdy však v její profilaci nepotlačila jedna složka zcela druhou" (Hloušek 2002, s. 30).

Strana především v 80. letech patřila mezi tzv. "třetí strany" (Zelení, FPÖ), tedy strany, které začaly ovlivňovat dynamiku rakouské stranické soutěže a ubíraly hlasy dvěma hlavním politickým stranám - Sociálně demokratické straně Rakouska (Sozialdemokratische Partei Österreichs, SPÖ) a Rakouská lidové straně (Österreichische Volkspartei, ÖVP). Již od počátku 80. let se Evropou šířil fenomén poklesu důvěry v politické elity, což mělo za následek menší politickou participaci, zejména mezi mladou generací Rakušanů. Tento protestní způsob chování zasáhl především hlavní politické strany SPÖ a ÖVP, jelikož se od nich lidé odvraceli a hledali alternativu u tzv. třetích stran nebo se od politiky odvrátili úplně (Hloušek 2002). Trend 80. let byl spíše ve znamení stírání ideologických rozdílů mezi hlavními stranami SPÖ a ÖVP.

Druhá polovina 80. let byla význačná zvětšující se ideologickou polarizací mezi stranickými aktéry a to i díky FPÖ. Hloušek (2002, s. 31) pojednává o situaci po 70. a 80. letech, která byla pro stranu spíše ve znamení ideologického "tápání", jako o období, kdy strana dopomohla svojí ideologickou výzvou k přeměně stávajícího rakouského politického systému v systém soutěživější. S příchodem Jörga Haidera na post šéfa strany (1986) začalo cílevědomé budování nového image Svobodných jako politické síly, která se v mnohém liší od ostatních tradičních stran. FPÖ se dlouhodobě dařilo akumulovat potenciál tzv. protestních voličů. Úspěch strany tkvěl i v tom, že i přes účast ve vládní koalici, nebyla považována za stranu, která by z účasti profitovala (Hloušek 2002). Měla tedy vizitku "čistého" štítu.

Strana měla od svého vzniku nálepku nacionalistické, k tomu později přispěl i Haider a to kvůli výroku na veřejnosti, který sympatizoval s Třetí říší, což ho stálo místo hejtmana v roce 1991 (BBC 2016). Výrok se týkal nezaměstnaných, kteří pobírají od státu dávky. Haider byl také proti bilingvistu v Korutanech, v oblastech, kde žije slovinská komunita. Celkově se proti nim často vymezoval a podbízal tak k nacionalismu u občanů rakouského etnika vůči slovinské minoritě.

S rostoucím vlivem Haidera ve straně se paralelně měnil i postoj strany k integraci Rakouska do evropského sjednocovacího procesu. Před jeho příchodem byla strana jedinou, která explicitně a jednoznačně podporovala úplné začlenění Rakouska do Evropského společenství. Postoj FPÖ se vyvíjel postupně až v letech 1991–1992 se strana postavila jednoznačně proti vytvoření Evropského hospodářského prostoru a vstupu do ES/EU (Hloušek, Poláčková 2005, s. 2). Proměny postojů vůči EU patřily mezi důvod vnitrostranických konfliktů. Ty vyústily odštěpením nové politické strany Liberální fórum (Liberales Forum, LIF). Po vstoupení Rakouska do EU strana nepožadovala vystoupení z integračních procesů, ale dle Hlouška (2002, s. 37) „jednoznačně podporovala transformaci fungování EU tak, aby byla kompetence vrácena do rukou národních vlád“.

Celkově měla strana mnoho výhrad, třeba zpřísnování podmínek vstupu států do EU a i v dalších oblastech (ekologie, ochrana rakouského pracovního trhu atd.) (Hloušek 2002). Tímto postojem si logicky zajišťovala podporu euroskepticky smýšlejících voličů. Na FPÖ se začalo nahlížet jako na stranu, která je spíše schopná řešit problémy typu boje s korupcí, zabránění plýtvání veřejnými prostředky a řešení otázky imigrantů, než jako stranu kompetentní v oblasti spravování veřejných financí obecně (Hloušek 2002).

Postupem času Haiderova popularita klesala, ale popularita FPÖ nikoliv. Jedním z důvodů byl právě anti-imigrantský postoj, který s imigračním přílivem v průběhu let sílil. Díky značnému úspěchu ve volbách v roce 1999 se strana musela dohodnout na koaliční vládě s ÖVP. Hloušek a Poláčková (2005) hovoří o účasti ve vládě jako o nevyhnutelné, a to kvůli konfiguraci Národní rady po volbách 1999, kdy ÖVP nebyla ochotná obnovit velkou koalici se sociálními demokraty. To se ale nelíbilo zbylým státům EU a na

Jörg Haider

Byl rakouský kontroverzní politik, který byl předsedou strany FPÖ v letech 1986 až 2000. Haider byl velice populární u svých voličů díky svým dobrým řečnickým dovednostem a charismatu. Kritický byl vůči hlavním rakouským stranám, EU, ale i vůči etnické menšině Slovinců v Korutanech, kde byl zvolen hejtmanem. „Používáním jednoduché a provokativní mluvy byl Haider spolu s Francouzskou Jean-Marie Le Pen považován za jednoho z pionýrů nové vlny evropského extremisticky pravicového populismu posledních dvou dekad“ (The Guardian, 2008). Po jeho zvolení na post předsedy se zvýšila popularita celé strany. Výsledkem byl zisk 33 mandátů ve volbách 1990, což bylo o 15 víc, než před jeho zvolením (Říchová a Strahalová 2009). V roce 2005 zakládá novou stranu BZÖ, kde je předsedou. Strana ovšem nikdy nebyla tak úspěšná jako FPÖ. Haider zemřel při automobilové nehodě v roce 2008 ve věku 58 let.

Rakousko byly uvaleny sankce za připuštění představitele extrémní pravice do koaliční vlády. Sám Haider sankce pochopitelně ostře odmítl jako nepřipustné vměšování do vnitropolitických záležitostí Rakouska. Podle Hlouška a Poláčkové (2005) přišla FPÖ kvůli účasti ve vládě o část svého vyděračského potenciálu, čímž už nemohla propagovat svoji politiku, kdy permanentně kritizovala činnost vlády i rakouského politického systému. To mělo za následek i propad v roce 2004 oproti předchozím evropským volbám. FPÖ ztratila velmi mnoho svou účastí v Schüsselově první koaliční vládě (Hloušek, Poláčková 2005).

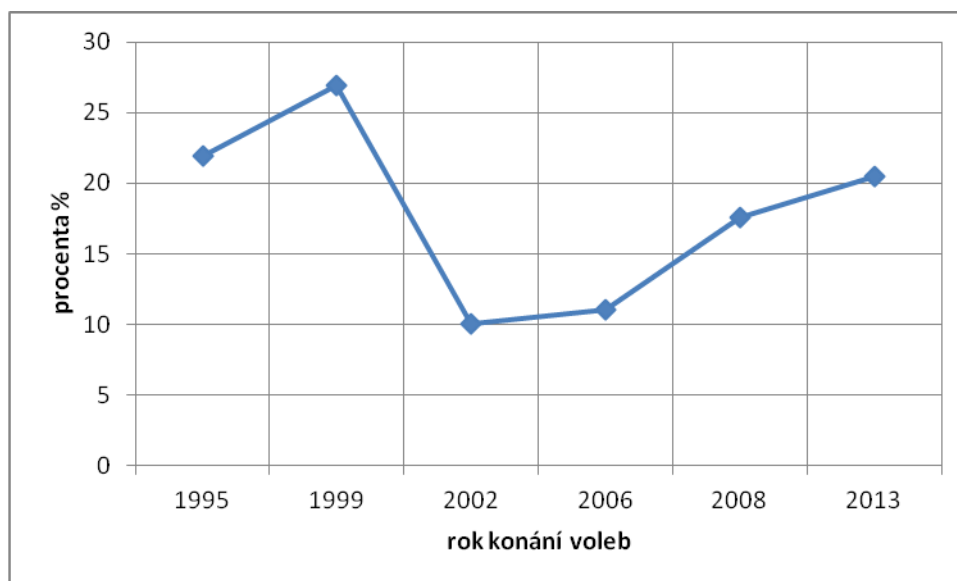
Až s odchodem Haidera došlo k mírnému zkorigování odmítavého stanoviska k evropskému integračnímu procesu. Ten z čela strany odešel v roce 2005, kdy zakládá novou politickou stranu Svaz pro budoucnost Rakouska (Bündnis Zukunft Österreich, BZÖ). Na post lídra strany FPÖ byl zvolen Heinz-Christian Strache a svůj post drží dodnes. Rozpad strany znamenal pro FPÖ další úbytek voličů ve volbách 2006 na úkor BZÖ. Před volbami 2013 se pro FPÖ zrodila konkurence v podobě nové podobně smýšlející (euroskeptické a populitické) politické strany Team Stronach, kterou založil rakousko-kanadský milionář Frank Stronach. Ve volbách však tak úspěšný nebyl, zato FPÖ si opět o něco polepšila od rapidního propadu v roce 2002 (Doležal a Zeglovits 2014).

Úspěch FPÖ se dá přičítat generační obměně ve vedoucích postech strany, následně mediálnímu marketingu představitelů FPÖ, především Haiderovi samotnému za využití situace, kdy rostl vliv mediální prezentace politických elit na rozhodování voličů, a to především u těch nerozhodnutých. Dále pak soustředění se pouze na několik mediálně vděčných témat, která polarizují společnost. FPÖ je veřejností pozitivně vnímána, protože se prezentuje tak, že chce řešit aktuální problémy země. Už v roce 1998 se podle výzkumu rakouského politologa Wolfganga Müllera (Müller 2000, cit. v Hloušek 2004, s. 36) „77% procent Rakušanů domnívalo, že imigranti dostatečně nepřizpůsobili svůj životní styl rakouským zvyklostem“. Svým anti-imigračním postojem, který FPÖ zaujala již v minulém století, si jí lidé pojí jako představitele možného řešení, jak proti imigrantům zasáhnout, což se projevilo i v kampani k volbám 2013, kdy se strana neorientovala konkrétně pouze na imigranty, ale přesto jí v této souvislosti lidé volili (Doležal a Zeglovits 2014).

6 Analýza dat

Pro každé volby jsou zvlášť vypracovaná data. Mapy s prostorovou autokorelací vyjadřují shlukování volební podpory neboli clustery vysokých a nízkých hodnot volební podpory, nikoliv míru volební podpory. Při posuzování map mezi sebou se na tento fakt musí brát ohled, aby nedošlo ke zkreslení informace. Pro přehled míry volební podpory, jsou vypracovány kartogramy tento jev znázorňující. Ty mají přidanou informaci v podobě možnosti rychlého spočítání maximální a minimální volební podpory pro daný rok. Průměr je vypočítán pro celé Rakousko z procentuálních zisků volební podpory FPÖ bez populačních vah a je zaokrouhlen. Intervaly jsou určeny tak, aby šlo snadno odlišit, kde je volební podpora vysoká/nízká, a kde se hodnoty pohybují okolo průměru. U nich lze předpokládat, že se s větší pravděpodobností v příštích volbách přesunou do jiného intervalu. Pro základní orientaci v míře volební podpory v průběhu let je zde vytvořený graf (viz graf 1) volební podpory pro celé Rakousko.

Graf 1: Celková volební podpora FPÖ v parlamentních volbách v letech 1995 až 2013

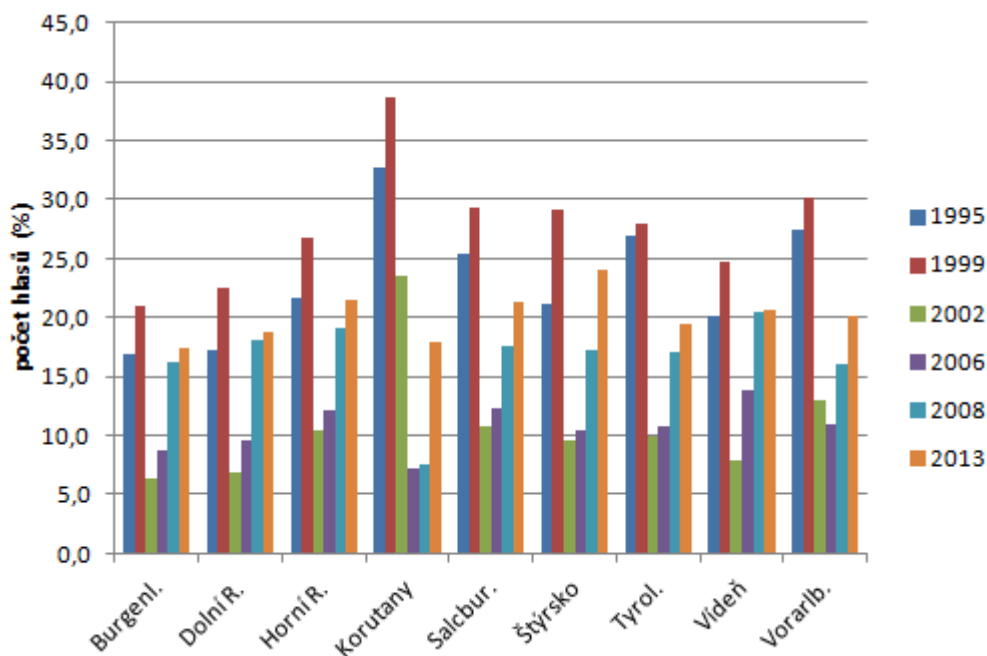


Zdroj dat: BM.I. (2016)

Na grafu můžeme pozorovat stoupající tendenci volební podpory FPÖ mezi roky 1995 až 1999. V roce 1999 následuje velký propad zapříčiněný neúspěšnou účastí v tehdejší koaliční vládě. V letech vnitřních rozporů, kdy se odštěpuje strana BZÖ, popularita strany velmi mírně narůstá. Při předčasných volbách 2008, lze pozorovat výrazný růst volební podpory. Mírný růst pokračoval i v dalších volbách.

Úroveň volební podpory ve spolkových zemích je vyjádřena grafem s výslednými hodnotami pro dané volby (viz graf 2) doplněné tabulkou (viz tab. 2). Z těch je na první pohled patrná nejvyšší hodnota volební podpory (38,62 %) v pozorovaném období, a to v Korutanech v roce 1999, kde měla FPÖ silnou pozici až do roku 2006. Oblast nejmenší podpory lze vidět u Burgenlandu, kde volební podpora strany jenom jedinkrát překročila 20 %. Na grafu je dobře patrný propad volební podpory při volbách 2002 ve všech spolkových zemích, a to i v Korutanech. Tam na rozdíl od ostatních spolkových zemí měl větší dopad Haidrův odchod a s tím spojené odštěpení BZÖ, což je dobře viditelné z grafu 2. Zatímco v ostatních spolkových zemích podpora ve volbách 2006 pozvolna stoupala v Korutanech výrazně klesla. Pozornosti by neměla ujít dobře viditelná vyrovnaná volební podpora napříč spolkovými zeměmi v roce 2013.

Graf 2: Volební podpora FPÖ ve spolkových zemích pro jednotlivé volby 1995 až 2013



Zdroj dat: BM.I (2016)

Podrobnější prozkoumání volební podpory ve větších akumulacích obyvatel (nad 100 000 obyvatel) i těch menších (přibližně 10 000 obyvatel) znázorňují tabulky (viz tab. 3 a 4) a grafy (viz graf 3 a 4). Jako velké akumulace je vybráno šest největších měst podle počtu obyvatel (Vídeň, Štýrský Hradec - Štýrsko, Linec - Horní Rakousy, Salcburk - Salcbursko, Innsbruck - Tyrolsko, Klagenfurt - Korutany). Vídeň je počtem obyvatel více než šestinásobně větší (1 840 573 obyv.) od druhého největšího města - Štýrského Hradce (282 200 obyv.) (Wikipedia 2016).

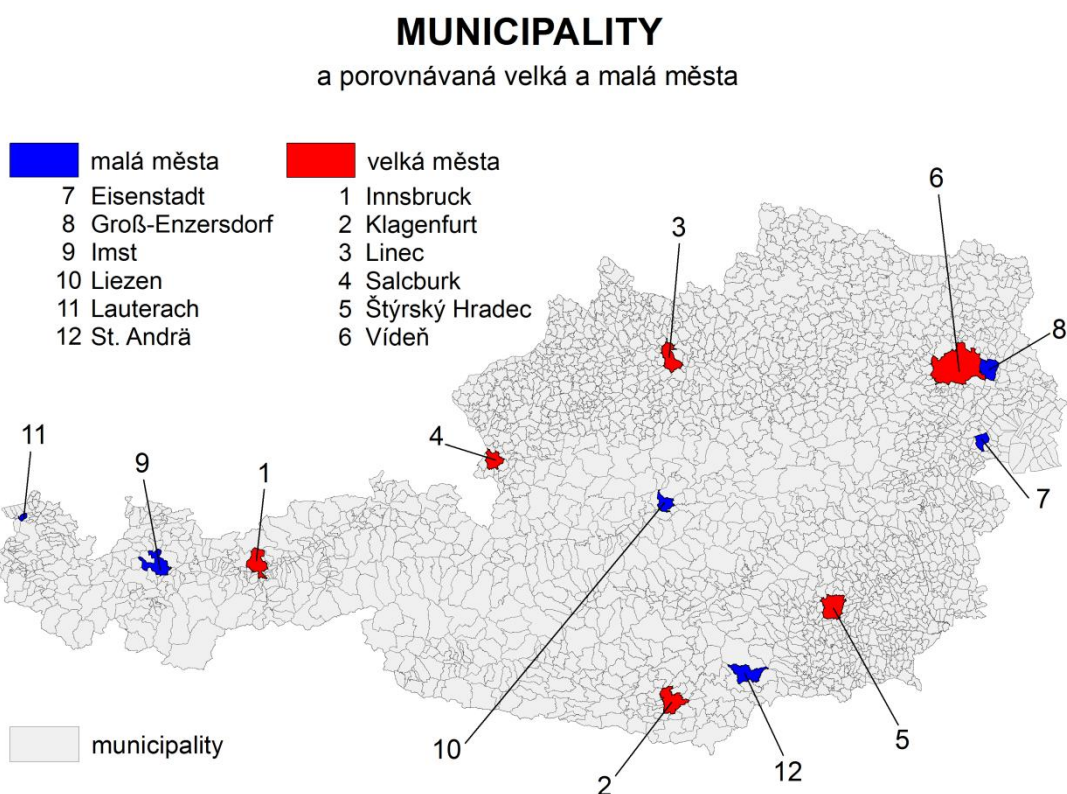
Tab. 2: Volební podpora FPÖ ve spolkových zemích Rakouska v letech 1995 až 2013

	Burgenl.	Korutany	Dolní R.	Horní R.	Salcbur.	Štýrsko	Tyrol.	Vídeň	Vorarlb.
1995	16,94	32,68	17,27	21,58	25,36	21,21	27	20,07	27,44
1999	21,04	38,62	22,46	26,80	29,35	29,20	28,01	24,77	30,17
2002	6,36	23,61	6,92	10,40	10,73	9,64	9,97	7,97	12,99
2006	8,65	7,25	9,64	12,22	12,25	10,44	10,83	13,86	10,92
2008	16,17	7,57	18,08	19,03	17,66	17,31	16,99	20,43	16,11
2013	17,36	17,88	18,80	21,45	21,24	24,05	19,37	20,56	20,21

Zdroj dat: BM.I. (2016)

Pozn.: červeně jsou vyznačené nejvyšší, modře nejnižší hodnoty, světle červená barva značí druhou nejvyšší a světle modrá druhou nejnižší volební podporu ve sledovaném roce⁸

Obr. 3: Municipality a pozorovaná velká a malá města



Zdroj dat: www.data.gv.at, zpracováno v programu ArcMap

Pozn.: zvýrazněná nejsou města, ale pouze obce, ve kterých se města nacházejí

⁸ Poznámka platí i pro tabulky 3 a 4.

Tab. 3: Volební podpora FPÖ ve větších městech

	Vídeň	Štýrský H.	Linec	Salcburk	Innsbruck	Klagenfurt
1995	20,07	22,28	20,31	26,92	25,83	33,52
1999	24,77	30,24	26,79	31,14	28,26	39,13
2002	7,97	10,34	10,08	11,52	9,78	21,67
2006	13,86	11,93	11,80	13,29	12,66	7,25
2008	20,43	15,33	17,81	17,20	17,45	7,48
2013	20,56	19,32	19,39	18,69	18,01	15,23

Zdroj dat: BM.I. (2016)

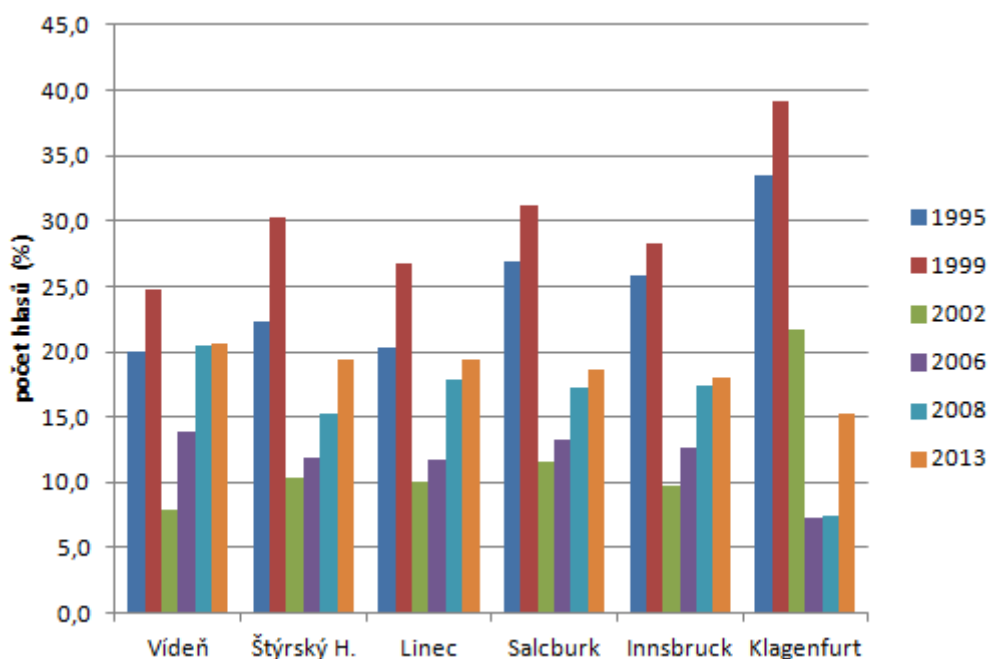
V případě menších bylo cílem vybrat ty, které by mohly být pro předkládanou analýzu přínosné. Proto bylo zvoleno město z Horních Rakous Groß-Enzersdorf, aby bylo možné volební výsledky v těsné blízkosti k největšímu a hlavnímu městu Rakouska Vídní. Dále se jedná o město St. Andrä, kde lze porovnat volební podporu mezi malým a velkým městem (Klagenfurt) v Korutanech, kde strana vznikla. Město Eisenstadt je sice hlavním městem spolkové země Burgenland, ale čítá pouhých 14 241 obyvatel (Wikipedia 2016), proto je zařazeno mezi malá města, zároveň se nachází v oblasti, kde je volební podpora FPÖ stabilně nejnižší. Zbytek měst (Imst - Tyrolsko, Liezen - Štýrsko, Lauterach - Vorarlbersko) byl zvolen náhodně tak, aby z každé spolkové země byl mezi všemi pozorovanými městy alespoň jeden zástupce. Zároveň bylo cílem, aby byla města geograficky rozptýlena po celém Rakousku. Vybraná města jsou zobrazena na mapě (viz obr. 3).

Tab. 4: Volební podpora FPÖ v menších obcích

	Groß-Enz.	Liezen	Lauterach	Eisenstadt	Imst	St. Andrä
1995	20,16	21,11	30,71	17,35	27,77	33,40
1999	25,91	30,28	33,18	19,76	30,19	40,80
2002	7,43	10,01	13,69	5,70	10,84	25,14
2006	13,01	10,73	11,76	9,71	12,80	6,76
2008	23,19	19,35	17,29	14,81	20,11	8,34
2013	25,11	25,12	24,04	14,40	22,41	23,90

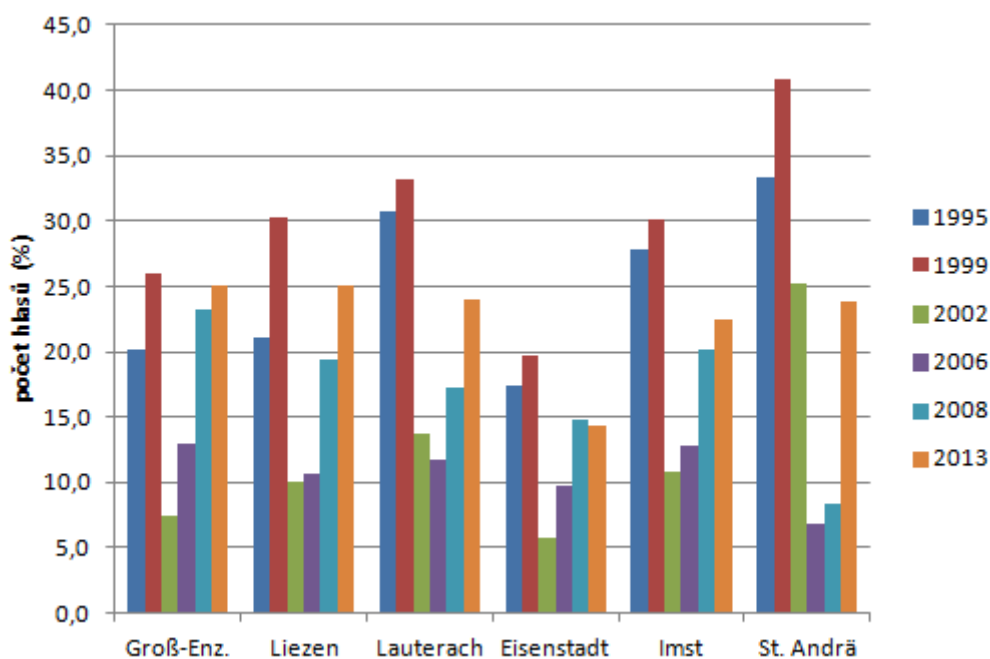
Zdroj dat: BM.I. (2016)

Graf 3: Volební podpora FPÖ ve větších městech (nad 100 000 obyv.)



Zdroj dat: BM.I. (2016)

Graf 4: Volební podpora FPÖ v menších městech (kolem 10 000 obyv.)



Zdroj dat: BM.I. (2016)

Pozn.: na grafech 3 a 4 je dobře viditelný propad při volbách 2002. U měst z Korutan (Klagenfurt a St. Andrä) následuje další propad při následujících volbách, oproti ostatním pozorovaným městům

Z tabulek 3 a 4 lze vyčíst, že největší volební podporu měla strana v Korutanech, a to bez rozdílu velikosti města, až do voleb 2002. Dochází zde i k zajímavému přehození pořadí (nejvyšších/nejnižších hodnot) mezi Klagenfurtem a Vídní, což potvrzuje i tabulka 2, s tím rozdílem, že v posledních volbách na úrovni spolkových zemí byla strana nejoblíbenější ve Štýrsku. Z tabulky 3 je patrná poměrně stabilní podpora strany v Salcburku. V St. Andrä lze taktéž pozorovat rapidní propad volební podpory po rozdělení strany. Hodnoty jsou menší, než v Eisenstadtu, kde je v průběhu let volební podpora nejmenší, což platí pro celou spolkovou zemi Burgenland (viz tab. 2). Pozvolné posilování podpory je k volbám 2013 viditelné u Lince. Vyraznější navýšení volební podpory strana v posledních volbách (2013) zaznamenala ve Štýrském Hradci (4 %) a v Klagenfurtu (8 %), zatímco v ostatních velkých městech je nárůst podpory jen mírný.

Ještě výraznější skok v tomto směru vykazovala menší města, kde byl v St. Andrä nárůst 15,5 %, ve Vorarlberském Lauterachu necelých 7 % a zvyšující trend volební podpory ve Štýrsku se potvrdil ve městě Liezen (6 %). Volební podpora v hlavním městě Burgenlandu (Eisenstadtu) dokonce poklesla, z pozorovaných měst se jedná o ojedinělý jev (viz tab 4).

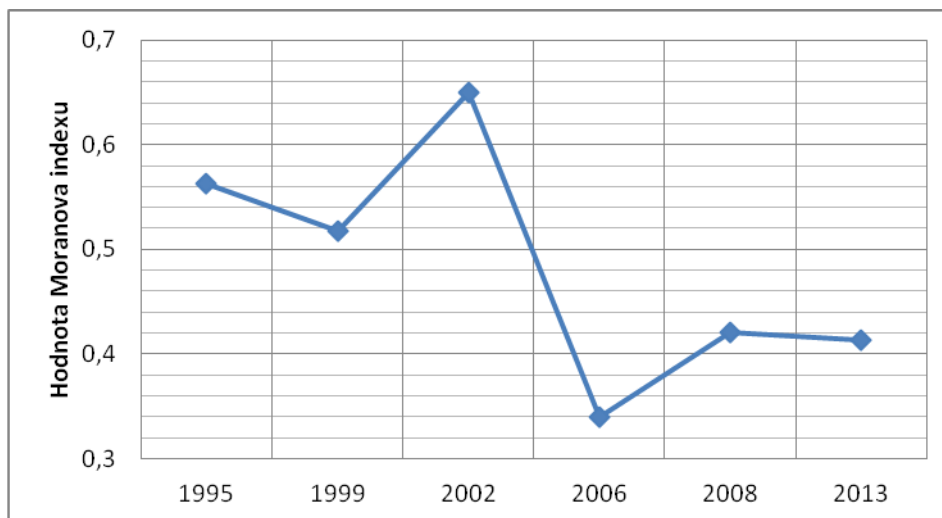
Při porovnání hodnot pro obě pozorovaná tyrolská města (Innsbruck a Imst), nelze s určitostí tvrdit, že by byla volební podpora FPÖ vyšší v menších nebo větších akumulacích obyvatel. Větší rozdíl dosahují hodnoty u Štýrských měst (Liezen, Štýrský Hradec), a to od voleb 2008, což je pravděpodobně zapříčiněno jejich geografickou vzdáleností, jsou zde jiné kontextuálně specifické podmínky. Mezi Groß-Enzersdorfem a Vídní se výsledky podobají do voleb 2008, kdy volební podpora v prvně jmenovaném dosahuje poprvé vyšších hodnot. Otázkou je, jak velkých hodnot dosáhne podpora strany v příštích volbách, jinak se Groß-Enzersdorfu držel trendu stejného jako ve Vídní.

Hlavní indikátor Moranův index určuje velikost prostorové závislosti jednotek, a to v rozmezí $<-1; 1>$, kde nejvyšší prostorová závislost je u hodnot -1 (negativní prostorová autokorelace) a 1 (pozitivní), kdežto hodnoty blízké 0 znamenají žádnou prostorovou autokorelaci. Čím vyšší je hodnota, tím vyšší je závislost. U každých voleb je předložen Moranův diagram, což je grafické vyjádření Moranova indexu, jehož přesnou hodnotu lze nalézt nad horními kvadranty (viz diagram 1).

Graf 2 znázorňuje souhrnné hodnoty Moranova indexu za celé sledované období. Nejvyšší hodnota závislosti nastala po neúspěšném působení strany ve vládní koalici, a to při volbách 2002, kdy převládalo voličské odklonění od podpory strany po celém

Rakousku, což s projevilo pozitivní prostorovou autokorelací hodnot ve vztahu nízká-nízká. Nejnižší hodnota Moranova indexu je k vidění hned následující volby, kdy se odklonila volební podpora i v oblastech Korutan, a to kvůli vzniku BZÖ.

Graf 5: Hodnota Moranova indexu ve volbách 1995 až 2013

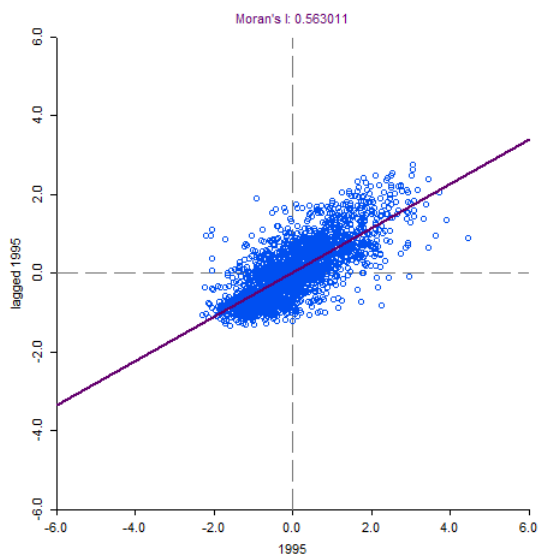


Zdroj dat: BM.I. (2016)

Pozn.: nejvýraznějším jevem na grafu je propad mezi volbami 2002 a 2006, kdy se od strany odštěpila BZÖ

6.1 Volby 1995

Diagram 1: Moranův diagram pro parlamentní volby 1995



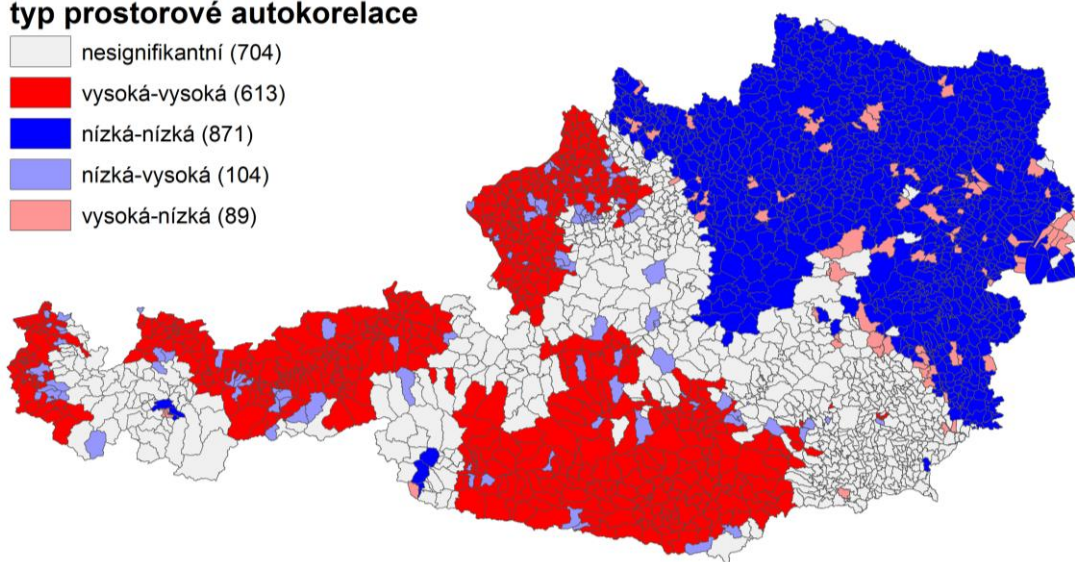
Zdroj dat: BM.I. (2016), zpracováno v programu GeoDa

Obr. 4: Mapa prostorové autokorelace FPÖ pro parlamentní volby 1995

VOLBY 1995

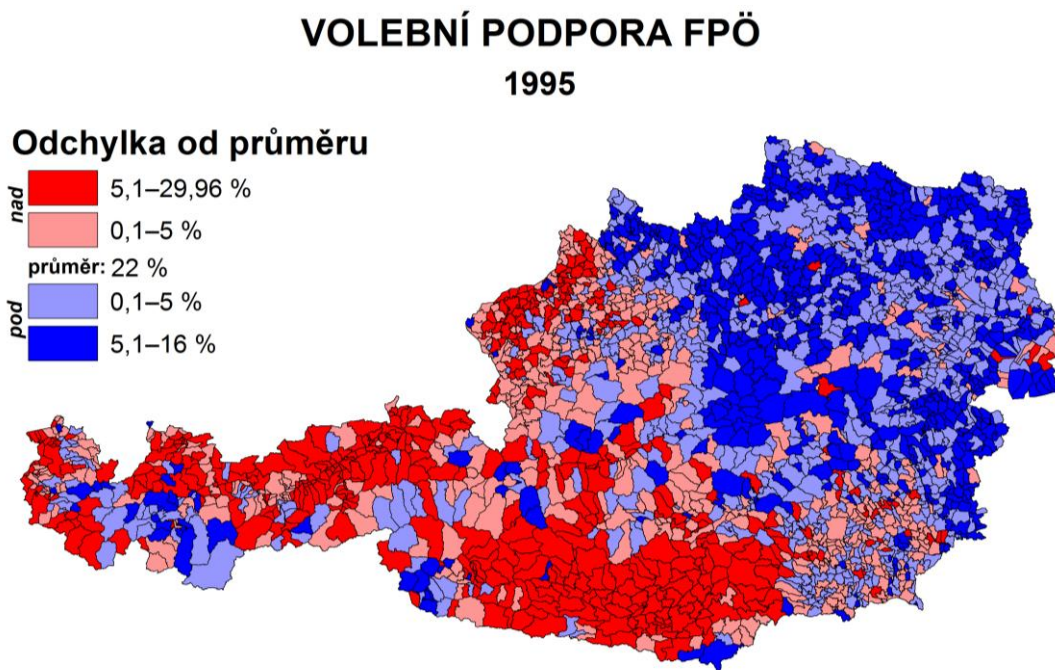
typ prostorové autokorelace

- nesignifikantní (704)
- vysoká-vysoká (613)
- nízká-nízká (871)
- nízká-vysoká (104)
- vysoká-nízká (89)



Zdroj dat: BM.I. (2016), zpracováno v programech GeoDa a ArcMap

Obr. 5: Mapa volební podpory FPÖ v parlamentních volbách 1995



Zdroj dat: BM.I. (2016), zpracováno v programu ArcMap

Pro volby 1995 vykazuje Moranův index hodnotu 0,563, což značí velkou prostorovou závislost. Tomu odpovídá i větší počet jednotek v kvadrantech 2 a 3 Moranova diagramu viz (diagram 1), které značí pozitivní prostorovou autokoleraci. Závislost lze vyčíst i z mapy shlukovitosti (viz obr. 4), kde jsou nejpočetnější hodnoty u vztahu nízká-nízká (36,58 %), další pozitivní prostorová závislost hodnot je ve vztahu vysoká-vysoká (25,75 %). Z obrázku je zřetelné, že byla volební podpora rozdělena na dvě části, a to na západ a východ Rakouska.

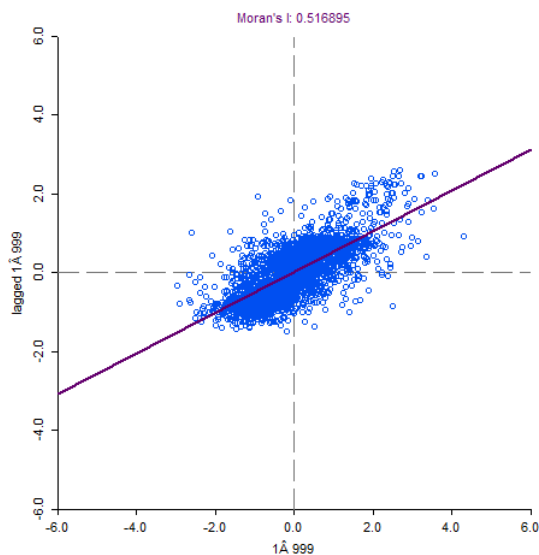
Na západě jsou to zejména oblasti, Tyrolska, Vorarlberska, mezi kterými je několik nesignifikantních jednotek, a části Horních Rakous a Salcburska. Největší volební podpora byla v Korutanech a to 32,68 % (oblast dominantního shluku vztahu jednotek vysoká-vysoká na jihu země). Východ Rakouska vykazoval shluk podprůměrné podpory, zejména v Dolních Rakousech, Burgenlandu, kde byla volební podpora nejnižší (16,94 %) a Vídni.

Mapa volební podpory (viz obr. 5) dokumentuje, proč jsou některé oblasti nesignifikantní. Je to zapříčiněno střídajícími se oblastmi vysoké podpory s podporou nízkou, nelze prokázat prostorová závislost při rozdílných výsledcích. Rozdíl mezi pozitivní a negativní prostorovou autokorelací se pozná nejrychleji podle přímky protínající Moranův diagram (viz diagram 1), a podle znaménka u Moranova indexu, kdy záporné

značí negativní, kladné pozitivní autokorelaci. Aby byla autokorelace negativní, musela by přímka stoupat na opačnou stranu.

6.2 Volby 1999

Diagram 2: Moranův diagram pro parlamentní volby 1999



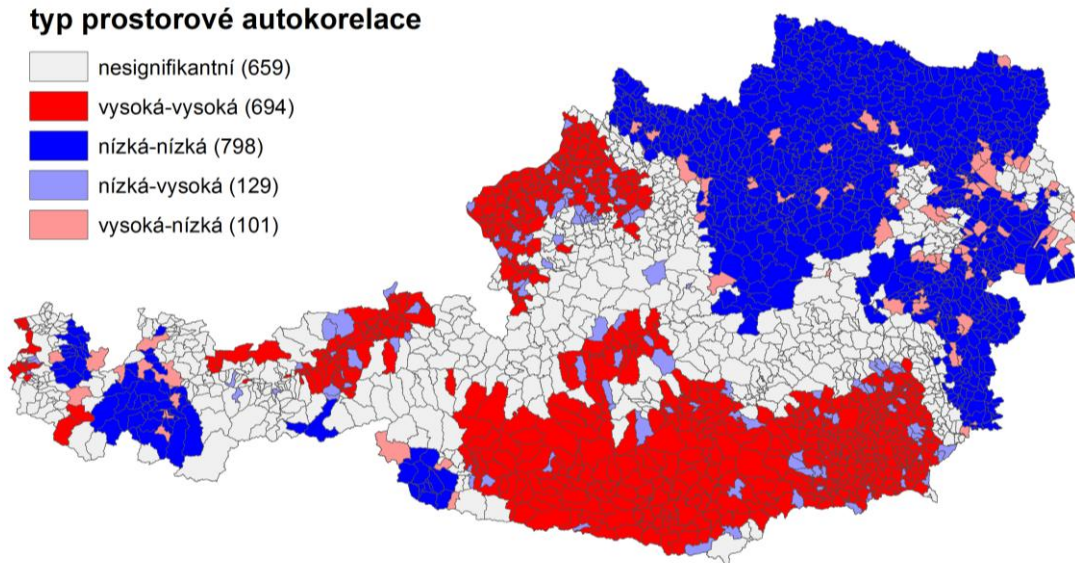
Zdroj dat: BM.I. (2016), zpracováno v programu GeoDa

Obr. 6: Mapa prostorové autokorelace FPÖ pro parlamentní volby 1999

VOLBY 1999

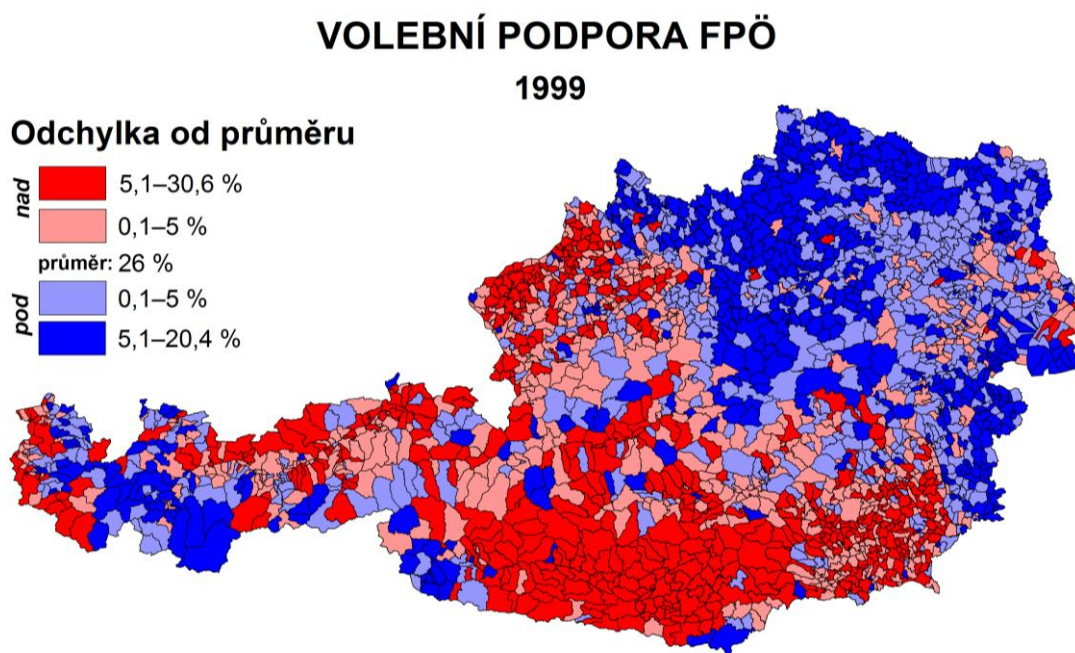
typ prostorové autokorelace

- nesignifikantní (659)
- vysoká-vysoká (694)
- nízká-nízká (798)
- nízká-vysoká (129)
- vysoká-nízká (101)



Zdroj dat: BM.I. (2016), zpracováno v programech Geoda a ArcMap

Obr. 7: Mapa volební podpory FPÖ v parlamentních volbách 1999



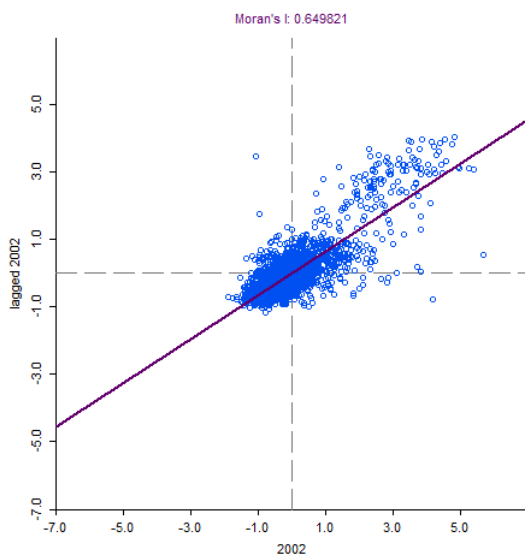
Zdroj dat: BM.I. (2016), zpracováno v programu ArcMap

Pro volby 1999 vykazuje Moranův index hodnotu 0,517, oproti předchozím volbám prostorová závislost klesla, ale je stále vysoká. Opět je patrné, že je největší počet jednotek ve 2. a 3. kvadrantu, což značí pozitivní prostorovou autokorelaci. Na mapě (viz obr. 6) se zvětšil shluk s hodnotami ve vztahu vysoká-vysoká (29,14 %), a to kvůli šíření podpory strany do oblastí, které při předchozích volbách vykazovaly nesignifikantní hodnoty - Štýrsko. Vztah vysoká-vysoká se zvýšil o 81 jednotek, což je zapříčiněno zvýšenou volební podporou u jednotek, které při minulých volbách byly nesignifikantní a nyní se ustálily. Vizuálně se však může zdát, že nadprůměrných jednotek ubylo, to je zapříčiněno přesunem podpory do rozlohou menších obcí.

Strana se šířila sousedskou prostorovou difúzí z oblasti jejího vzniku a největší podpory (38,62 %) - Korutan. Změny jsou viditelné v nejzápadnější oblasti Rakouska Vorarlbersku, kde se podpora strany změnila z nadprůměrné v nesignifikantní, přitom průměrná volební podpora je mezi spolkovými zeměmi druhá nejvyšší 30,17 %. Důvod nesignifikantnosti je možné vyčíst z mapy volební podpory (viz obr. 7), kde lze vidět rozdílné voličské preference v daných municipalitách. Ve východní části Rakouska, kde byla volební podpora podprůměrná se začínají objevovat trhliny ve shluku v podobě nesignifikantních jednotek. To lze vysvětlit pomalu rostoucí podporou strany v těchto oblastech, která se šíří ze Štýrska do Dolních Rakous (viz obr. 7).

6.3 Volby 2002

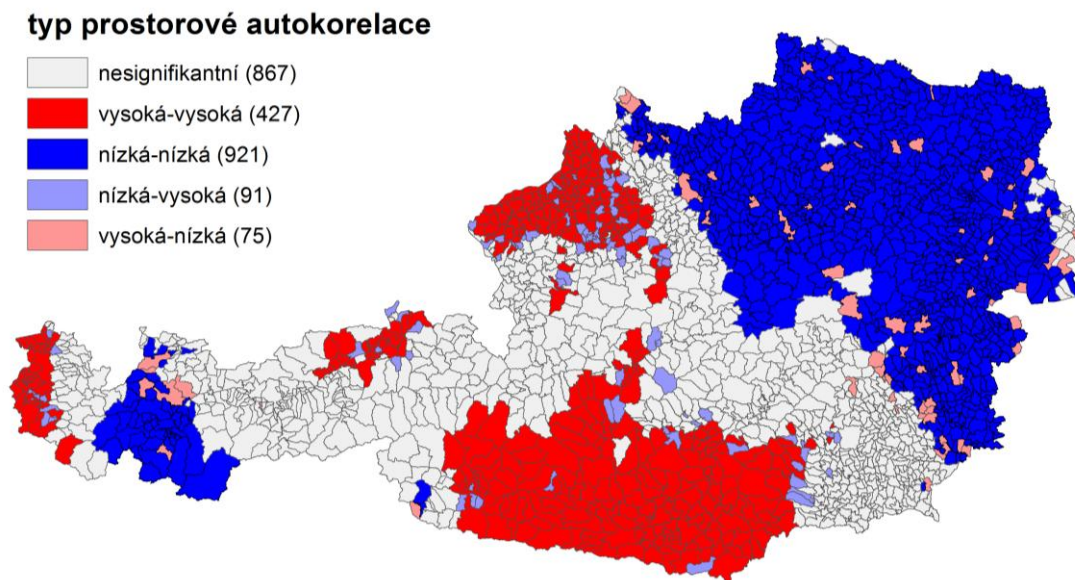
Diagram 3: Moranův diagram pro parlamentní volby 2002



Zdroj dat: BM.I. (2016), zpracováno v programu GeoDa

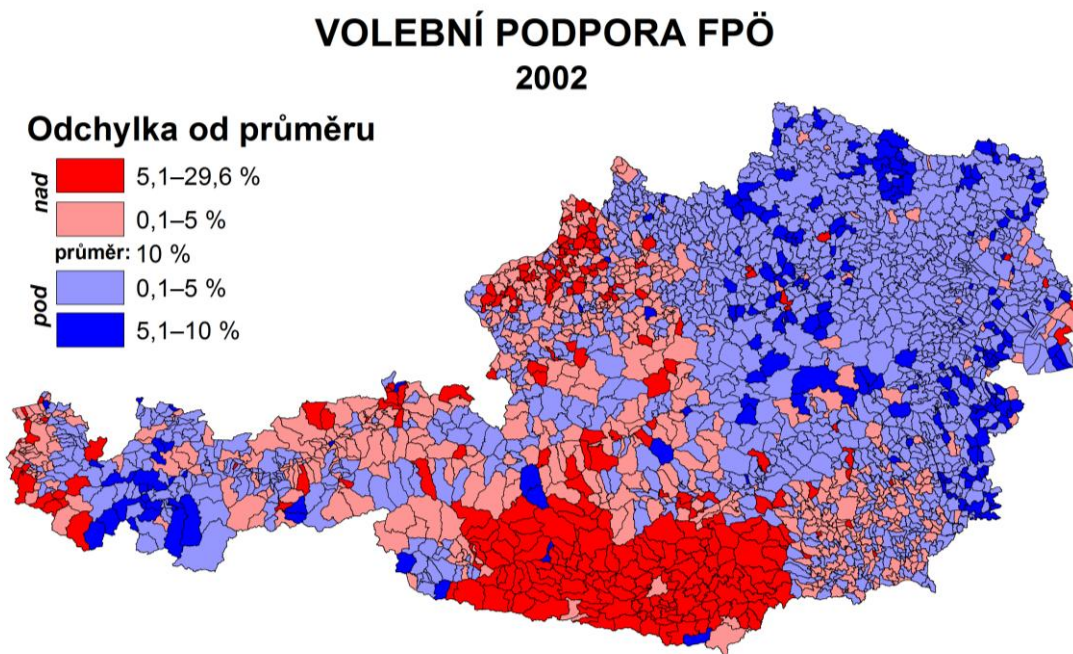
Obr. 8: Mapa prostorové autokorelace FPÖ pro parlamentní volby 2002

VOLBY 2002



Zdroj dat: BM.I. (2016), zpracováno v programech GeoDa a ArcMap

Obr. 9: Mapa volební podpory FPÖ v parlamentních volbách 2002



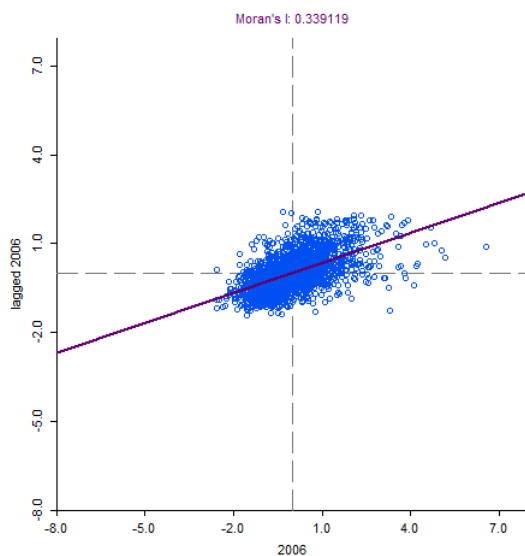
Zdroj dat: BM.I. (2016), zpracováno v programu ArcMap

Pro volby 2002 vykazuje Moranův index hodnotu 0,650. Hodnota prostorového shlukování stoupla a dosáhla vůbec nejvyšší hodnoty ze všech sledovaných volebních výsledků. Některé jednotky nacházející se ve druhém segmentu sahají až za hodnoty 3,0, což jsou také naměřené nejvyšší hodnoty. Jedná se o vzdálené jednotky vysoké volební podpory, která dál panovala v Korutanech a která je sice v poměru s ostatními spolkovými zeměmi vysoká, ale oproti předchozím volbám výrazně klesla na 23,61 %. Nejvyšší vzdálená hodnota v diagramu patří obci Bad Kleinkirchheim, což značí vysokou volební podporu pro FPÖ (35,14 %). Okolní obce dosahovaly vysoké volební podpory též.

Takto vysoká pozitivní prostorová autokorelace je ale zapříčiněna zvýšeným počtem jednotek ve vztahu nízký-nízký (38,68 %). Úbytek nastal v oblastech, kam se podpora při předchozích volbách rozšířila. Shluk nízké podpory je v Dolních Rakousech a Burgenlandu opět prakticky celistvý. Celkový pokles volební podpory FPÖ byl zapříčiněn neúspěšnou účastí strany v koaliční vládě. Nízkou volební podporu pro tento rok potvrzuje mapa volební podpory (viz obr. 9) i celoplošný průměr (10 %). Zajímavostí je obec Ramingstein, která je na obr. 8 vyznačená jako jediná nesignifikantní jednotka v dominantním jižním shluku vysoké podpory v Korutanech a části Salcburska. Volební podpora zde dosahovala podprůměrných hodnot (10,3 %) oproti okolí. To je zřejmě způsobené tím, že obec leží na rozhraní tří spolkových států, nachází se na jihu Salcburska, kde se střetává s hranicemi Štýrska a Korutan.

6.4 Volby 2006

Diagram 4: Moranův diagram pro parlamentní volby 2006



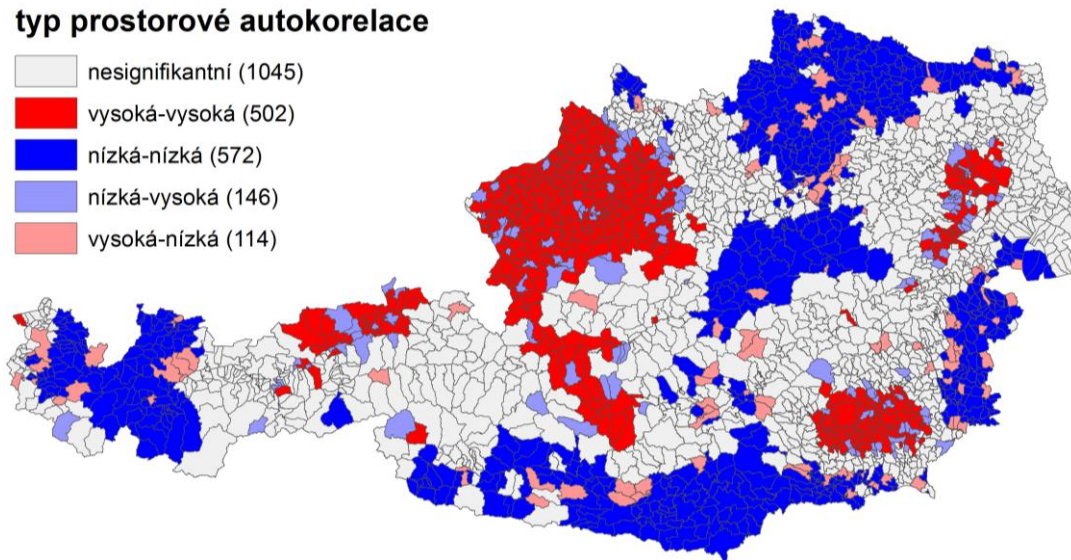
Zdroj dat: BM.I. (2016), zpracováno v programu GeoDa

Obr. 10: Mapa prostorové autokorelace FPÖ pro parlamentní volby 2006

VOLBY 2006

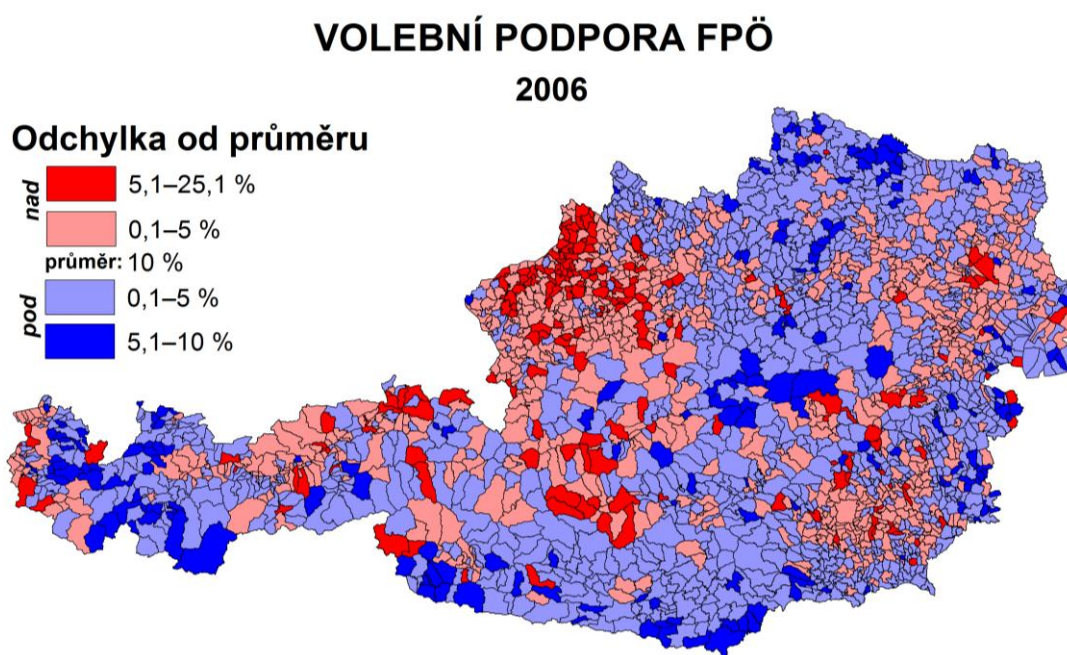
typ prostorové autokorelace

- nesignifikantní (1045)
- vysoká-vysoká (502)
- nízká-nízká (572)
- nízká-vysoká (146)
- vysoká-nízká (114)



Zdroj dat: BM.I. (2016), zpracováno v programech GeoDa a ArcMap

Obr. 11: Mapa volební podpory FPÖ pro parlamentní volby 2006



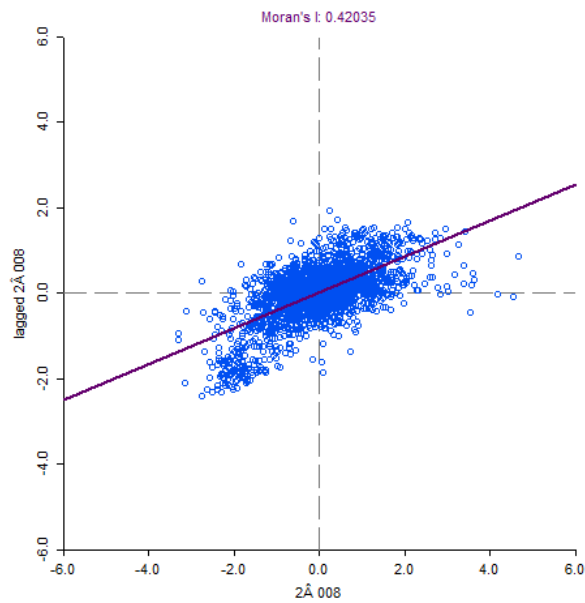
Zdroj dat: BM.I. (2016), zpracováno v programu ArcMap

Pro volby 2006 vykazuje Moranův index hodnotu 0,339. Nastal zřetelný propad prostorové závislosti, a to i přes to, že průměr volební podpory byl prakticky totožný s tím z předchozích voleb. Propad prostorové závislosti potvrzuje i nárůst nesignifikantních jednotek na 43,92 % (viz obr. 10). Důvodem je odštěpení nově vzniklé strany BZÖ. To mělo zásadní vliv na voliče v Korutanech.

Na obr. 10 lze vidět, že se rozpadl dominantní shluk, vysoké podpory v Korutanech. Podpora se otočila z nadprůměrné na úplně nejnižší (7,25 %) z celého Rakouska. Pokles prostorové závislosti dokumentuje i nárůst jednotek ve vztahu vysoká-nízká, nízká-vysoká - negativní prostorová autokorelace, zatímco ve zbytku Rakouska má volební podpora mírně stoupající tendenci. Největší podpora byla při těchto volbách ve Vídni 13,86 %. Její růst byl zde nejvyšší oproti volbám předchozím (viz tab. 2). Jde o jediný případ měření, kdy je možné mluvit o skokovité difúzi (viz porovnání obr. 7 a 9). Tomu na mapě (viz obr. 10, 11) odpovídá roztržení východního shluku nízké podpory. Kde je vidět veliká nesignifikantnost buněk se shlukem nadprůměrné volební podpory uprostřed - ve Vídni. Podobná situace je k vidění i v oblasti Štýrska, kde však byla větší pravděpodobnost prostorového šíření, jelikož se zde v minulých volbách (viz obr. 9) nacházely municipalitty s nadprůměrnou volební podporou.

6.5 Volby 2008

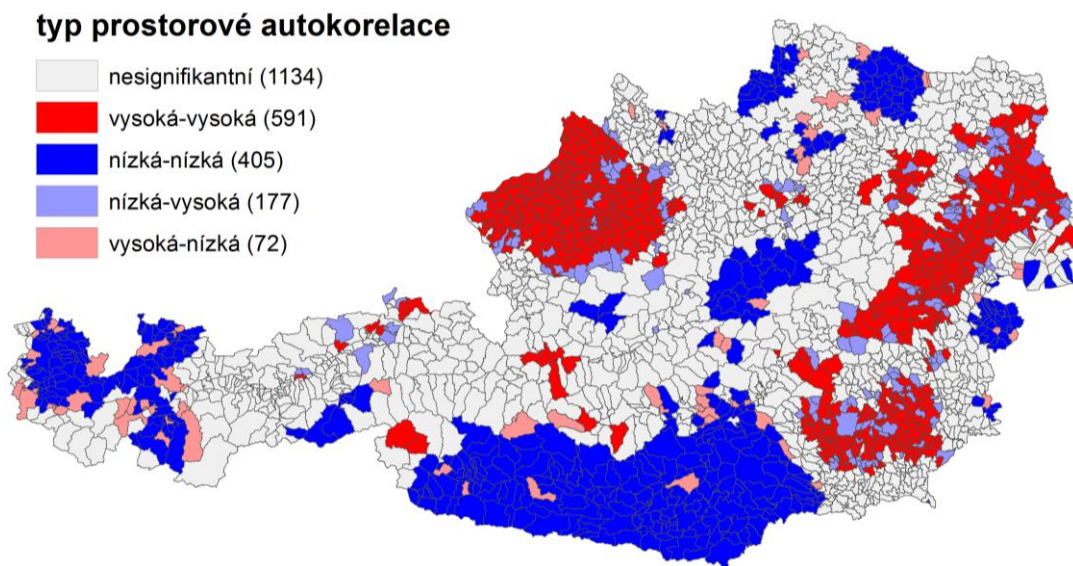
Diagram 5: Moranův diagram pro parlamentní volby 2008



Zdroj: BM.I. (2016), zpracováno v programu GeoDa

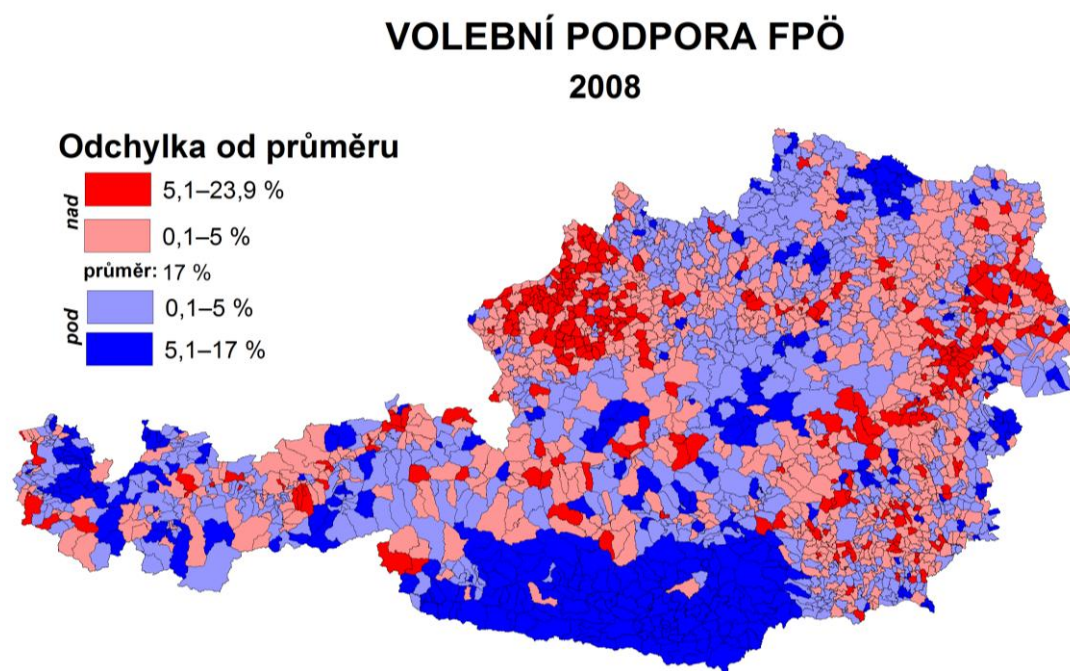
Obr. 12: Mapa prostorové autokorelace FPÖ pro parlamentní volby 2008

VOLBY 2008



Zdroj dat: BM.I. (2016), zpracováno v programech GeoDa a ArcMap

Obr. 13: Mapa volební podpory FPÖ pro parlamentní volby 2008

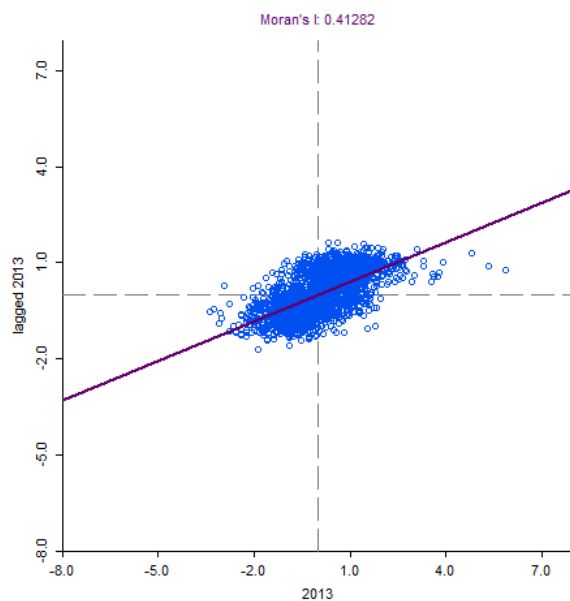


Zdroj dat: BM.I. (2016), zpracováno v programu ArcMap

Pro volby 2008 vykazuje Moranův index hodnotu 0,420. Hodnota je oproti předchozím volbám vyšší. Ve druhém a třetím kvadrantu se nacházejí jednotky se vzdálenými hodnotami (viz diagram 5). To značí, kde převažuje výrazná podpora/nepodpora strany. Příčinu lze pozorovat na mapě volební podpory (viz obr. 13), na které je vidět nepravidelné rozmístění nadprůměrné/podprůměrné volební podpory a dominantní oblast nízké podpory v Korutanech. Výraznější shlukovitost vysoké volební podpory je v Salcbursku. Pozitivní šíření volební podpory strany pokračuje sousedskou prostorovou difúzí v Dolních Rakousech u hranic s Burgenlandem a Štýrsku. To se projevilo na zvýšené hodnotě jednotek ve vztahu vysoká-vysoká (o 89). Oblast, kde se spojují hranice tří spolkových zemí - Štýrska, Horních a Dolních Rakous (nikoliv zmíněná obec Ramingstein, tam sousedí jiné spolk. země). Vykazuje oblast nízké podpory stejně, jako v předchozích volbách.

6.6 Volby 2013

Diagram 6: Moranův diagram pro parlamentní volby 2013



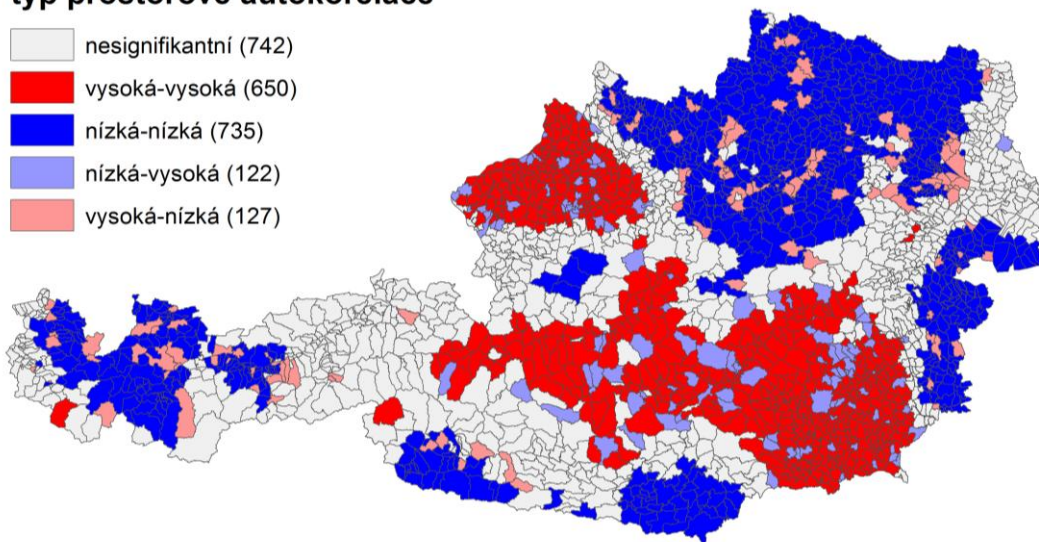
Zdroj dat: BM.I. (2016), zpracováno v programu GeoDa

Obr. 14: Mapa prostorové autokorelace FPÖ pro parlamentní volby 2013

VOLBY 2013

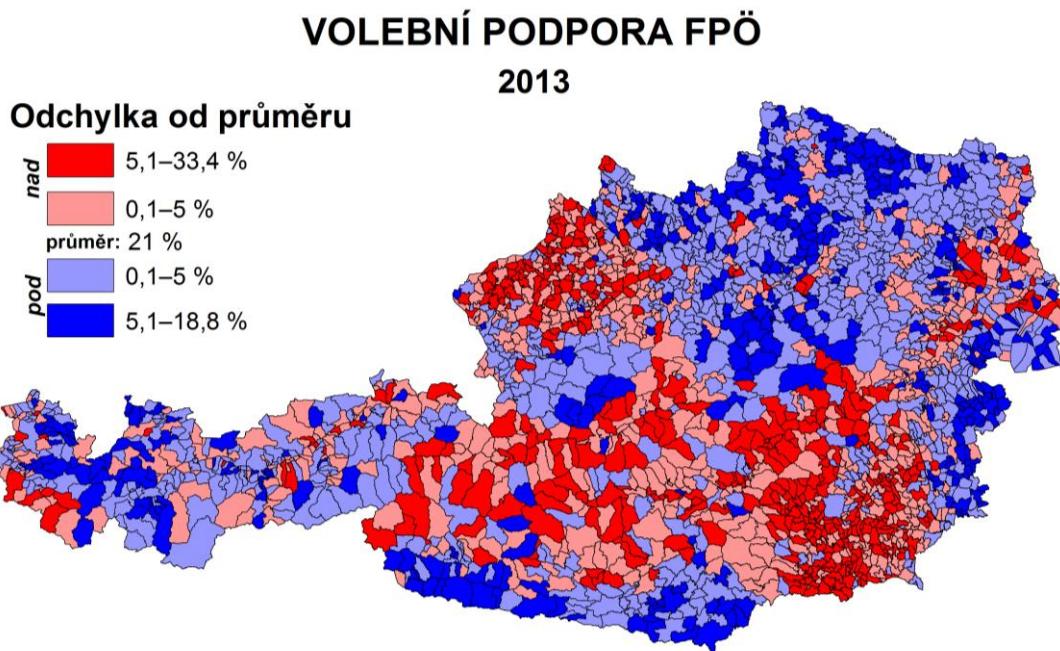
typ prostorové autokorelace

- nesignifikantní (742)
- vysoká-vysoká (650)
- nízká-nízká (735)
- nízká-vysoká (122)
- vysoká-nízká (127)



Zdroj dat: BM.I. (2016), zpracováno v programech GeoDa a ArcMap

Obr. 15: Mapa volební podpory FPÖ pro parlamentní volby 2013



Zdroj dat: BM.I. (2016), zpracováno v programu ArcMap

Pro volby 2013 vykazuje Moranův index hodnotu 0,413. Prostorová závislost se od předchozích voleb prakticky nezměnila. Změnila se shlukovitost vysoké podpory, která se přesunula z oblasti Vídně, zpátky do Korutan. Vídeň je oproti předchozím volbám nesignifikantní, ale na mapě volební podpory (viz obr. 15) lze stále vidět nadprůměrné hodnoty, vysokou volební podporu potvrzují i tabulky (viz tab. 2 a 3). Výraznější pozitivní prostorová autokorelace je k vidění u Štýrska, západní části Dolních Rakous a části Salcburska (viz obr. 14).

Zvyšující se počet obcí s nadprůměrnými hodnotami ve Štýrsku lze dobře pozorovat při porovnání kartogramů z posledních dvou voleb. Výrazná je změna u Korutan, kde došlo k roztržení shluku nízké podpory, což potvrzuje i mapa prostorové autokorelace (obr. 14). Volební podpora v severní části Horních Rakous má podle map (viz obr. 12 až 15) klesající tendenci. V oblasti na východě Salcburska a na jihu Dolních Rakous se pomalu rozrůstá oblast nízké podpory (viz obr. 12 a 14), čímž přerušuje výraznou oblast volební podpory vysoké. Mapa prostorové autokorelace vykazuje v oblasti rozhraní tří spolkových států (Štýrska, Horních a Dolních Rakous), zvyšující se nesignifikantnost způsobenou šířením vysoké volební podpory od jihu (ze Štýrska), naopak severovýchodní část této oblasti navazuje na výraznou oblast nízké volební podpory sahající ze severovýchodu Horních Rakous

7 Interpretace výsledků ve vztahu k teorii

7.1 Časoprostorový vývoj podpory pro FPÖ

Volební podpora FPÖ se v průběhu 18 let, které jsem zkoumal, značně obměnila. Na základě výsledků analýzy, lze říci, že se v tomto období prostorově šířila v každé ze spolkových zemí. V některých z nich byla její podpora stabilnější, než v ostatních. Do konce 20. století podpora převládala v oblasti jejího vzniku v Korutanech. Silná podpora byla ve Vorarlbersku, Tyrolsku, Salcbursku a Štýrsku. Z Korutan se podpora přesouvala dále Štýrskem sousedskou prostorovou difúzí viz (obr. 4 a 6). Naopak výrazný úbytek prostorové shlukovitosti vysokých volebních hodnot byl mezi Vorarlberskem a Tyrolskem.

Celkově mezi volbami 1995 a 1999 voličská podpora vzrostla ve všech devíti spolkových zemích viz (tab. 2). Nejmenší podporu měla za celé pozorované období stabilně v Burgenlandu. V roce 1999 zde dosáhla svého maxima 21 %, což byla v porovnání s ostatními zeměmi nejnižší hodnota. Z volebních výsledků plyne (viz tab. 3 a 4), že podpora FPÖ mezi menšími obcemi a velkými městy ve stejné spolkové zemi, měla podobný trend. Důležité pro šíření volební podpory FPÖ tedy byly kontextuálně specifické podmínky pro danou spolkovou zemi. Jednalo se pouze o malý vzorek testované oblasti, na detailnější rozbor by byla nutná podrobnější analýza.

Podle výsledků, lze říci, že se strana šířila převážně sousedskou prostorovou difúzí, až na porovnání voleb 2002 a 2006 viz (obr. 8 a 10), kdy se rozšířila skokovitě do Vídně a Štýrska. Z těchto nových shlukovitých center se opět šířila difúzí, z jádra podpory do okolí. Ve volbách 1999 posbírala strana nejvíce volebních hlasů (26,91 %), většího počtu hlasů v parlamentních volbách dodnes nedosáhla. Po tomto úspěchu nastal rozsáhlý propad, kdy při volbách 2002 přesáhla volební podpora 15% pouze v Korutanech. V dalších volbách strana posílila ve všech zemích krom Korutan a Vorarlberska, kde podpora klesla. Mezi volbami 2006–2013 podpora strany a její šíření prostorem opět rostlo. V posledních volbách byla její podpora mezi spolkovými zeměmi poměrně symetrická, rozdíl mezi nejvyšší mírou podpory ve Štýrsku a nejnižší v Burgenlandu, byl 6,7 %, což je více než dvojnásobek oproti prvním pozorovaným volbám. Z toho plyne, že prostorové šíření strany již není tak lokalizováno na určitou oblast, jak tomu bylo v minulosti.

7.2 Omezení a trendy v prostorové difúzi FPÖ

Největší měrou se na prostorovém šíření podpory strany podepsala neúspěšná účast ve vládě po úspěšných volbách v roce 1999 a odchod tehdejšího populárního lídra Jörga Haidera, který s jeho podporovateli založil novou stranu BZÖ.

Kvůli účasti ve vládě zaznamenala strana v následujících volbách propad o necelých 17 %. Propad nastal ve všech spolkových zemích. Do té doby se strana šířila do svého okolí. Dokud nepřišla o svůj vyděračský potenciál, kdy mohla kritizovat vládu. Ještě větší změnu v prostorové závislosti znamenalo odtržení dosavadního lídra strany. Dopad to mělo především v Korutanech, kde Haider dříve působil jako hejtman a těšil se zde velké oblibě. Jeho odchod způsobil odliv voličů, kteří místo FPÖ podpořili Haiderovu stranu BZÖ, která měla ve volbách 2006 24,90 %, zatímco FPÖ jen 7,25 %. Došlo zde k rapidnímu propadu o 16,36 % (BM.I 2006), číslo by podle názoru autora bylo ještě větší, nebýt propadu v předchozích volbách.

Volební podpora se při těchto volbách přesunula do dvou největších měst Rakouska (Vídeň, Štýrský Hradec) a jejich okolí. Zejména na příkladu Štýrského Hradce je vidět, že ostatní spolkové země se stabilní podporou FPÖ (kromě Korutan), nebyly tolik vázány na osobu Jörga Haidera, rozdělení strany na jejich volbu nemělo tak výrazný vliv. Předčasné parlamentní volby 2008 byly pro FPÖ úspěšné. Výrazné navýšení proběhlo ve všech spolkových zemích kromě Korutan. V Horních Rakousích a Burgenlandu se její podpora téměř zdvojnásobila. Nárůst podpory je možné vysvětlit nespokojeností s předchozí vládou. V Korutanech dopadly volby pro FPÖ špatně, ze stejného důvodu jako ty předchozí. Větší podpory se zde FPÖ dočkala až ve volbách 2013. Otázkou je, jakým směrem by se podpora v Korutanech dále ubírala, nebýt úmrtí Haidera v roce 2008. Část voličů se kvůli tomu vrátila zpátky k podpoře FPÖ.

V posledních dvou volbách se strana úspěšně šířila především ve Štýrsku, také prostorovou difúzí. Stabilně vysoká podpora byla zejména v Salcbursku, Štýrsku a Vorarlbersku. Nejméně zasaženými oblastmi, se stabilně nízkými volebními výsledky, byly sever Horních Rakous, Burgenland a také oblast na rozhraní, kde se spojují hranice 3 spolkových zemí (Štýrska, Horních a Dolních Rakous). To je zřejmě způsobené tím, že jsou tyto oblasti vzdálené od center spolkových zemí a spolu tvoří prostředí, kde panují jiné kontextuálně specifické podmínky.

7.3 Shluky vysoké podpory pro FPÖ v rámci Rakouska

Strana byla ve svém šíření úspěšná. Při porovnání rozdílu mezi nejvyšší a nejnižší podporou v prvním (15,54 %) a posledním (6,69 %) měřeném období je patrné, že došlo k vyrovnání maxim a minim, což značí prostorově vyrovnanější rozložení volební podpory. Ta od rapidního propadu v roce 2002 rostla, sice výrazně pomaleji, než tomu bylo na konci 90. let, ale její vliv není lokalizovaný pouze na jednu "silnou" oblast. Strana má silnou podporu ve všech spolkových zemích, a již se pevně zařadila mezi hlavní představitele rakouské politické scény. To potvrzují výsledky posledních voleb, jejichž hodnota je okolo 20 % ve všech spolkových zemích. Moranův index byl v posledních dvou volbách nižší, než při prvních volbách i to svědčí o větší prostorové vyrovnanosti. Nicméně hodnota Moranova indexu je stále poměrně vysoká, což vede k nutnému závěru, že nedošlo k nacionalizaci strany, i když se jí povedlo rozmělnit volební podporu na širší území.

7.4 Vztah k teoretické části práce

Potvrdil se teoretický předpoklad ohledně největší volební podpory v začátcích strany a její postupné šíření do jejího blízkého okolí. Potvrdil se teoretický předpoklad, který se týkal největších obměn prostorového šíření. Byly jimi zmíněná účast ve vládě a rozpad strany na dvě strany konkurenční. Postupně se přesunula největší volební podpora z Korutan do Štýrska.

Mimo předpokládaná očekávání bylo to, že postavení Jörga Haidera v Korutanech bylo tak silné, že dokázalo přetáhnout takové množství voličů do jeho nově založené strany. Ukázalo se, že lidé v této oblasti spíše následovali jeho, než FPÖ, na rozdíl od voličů v ostatních spolkových zemích. Práce byla zaměřená pouze na omezený okruh kontextuálně specifických podmínek, přičemž vliv na výsledky mohou mít i ostatní. Ty nebyly kvůli rozsahu práce analyzovány.

Důležitost kontextuálně specifických podmínek byla pozorovatelná na úrovni spolkových zemí, kde se podobaly volební trendy, a to i na úrovni velkých měst a menších municipalit. Z vyjmenovaných kontextuálně specifických podmínek v teoretické části, byl pozorován vliv politického hnutí. Potvrzen byl i poslední předpoklad teoretické části, kterým bylo, že se strana rozšíří i do částí Vídně. Nevyřešenou otázkou je, jaký podíl na tom měl rostoucí počet imigrantů.

8 Závěr

Hlavním cílem práce bylo zjistit, jakým způsobem se prostorově šíří populistická radikálně pravicová politická strana FPÖ. Zdali se jedná o lokální fenomén nebo má strana potenciál na rozšíření se po celém státě a delším setrvání na rakouské politické scéně. Pomocí statistické analýzy, použitím prostorové autokorelace a jejích grafických výstupů, jsem následně odpověděl na vytyčené otázky.

Největší limit práce vidím v komplikovaném prokazování kontextuálně specifických podmínek a v šíři možných kontextuálních faktorů, které mohou mít vliv. Ty byly uvedeny v teoretické části práce a jejich vliv jsem se snažil prokázat podrobnějším pozorováním vztahů mezi velkými městy a menšími obcemi. Kontextuální podmínky jsou pro každý region jiné a byla by nutná hlubší analýza, která by musela podrobně zjistit, co předcházelo daným volbám v konkrétním regionu. Jelikož se volič rozhoduje podle vícero proměnných faktorů, ale především podle těch, které se týkají regionu, ve kterém žije. Práce tyto faktory nemohla zahrnout, kvůli velikosti sledované oblasti. Měla sloužit především pro všeobecný přehled prostorového šíření strany. Zahrnovala v potaz jenom nejdůležitější vlivy na šíření strany, kdy bylo potřeba odůvodnit náhle změny volební podpory především v oblasti Korutan. Dalším limitem je vnímání prostorové autokorelace. Mapy s prostorovou autokorelací pomohly určit jakým způsobem se strana šířila, není na nich však zobrazena volební podpora, která je taktéž důležitá pro správnou interpretaci výsledků. Aby nevznikly nejasnosti, vytvořil jsem k jednotlivým volbám pomocné kartogramy. Mapy jsou vztažené k celkovému průměru volební podpory FPÖ pro celé Rakousko v daných volbách. Průměr je ale vypočítán z dat, která jsem v práci používal. Nejsou v něm zohledněny populační váhy a kvůli generalizaci je i zaokrouhlený. Výsledek nemusí být úplně přesný, neb byla především pozorována prostorová závislost a volební průměr byl prezentován jako dodatečná informace.

Nutno podotknout, že se strana v rakouské politice pohybuje již od poloviny 20. století, ale do širšího povědomí voličů se dostala až v letech 80. Na jejím vzestupu měl velký podíl charismatický lídr Jörg Haider, který se stal jejím předsedou v roce 1986. Strana dosáhla za jeho předsednictví svého maxima, když byla zvolena více jak čtvrtinou Rakouských voličů ve volbách 1999. Prostorové šíření politické strany je závislé na kontextuálně specifických podmínkách. Z výsledků statistické analýzy plyne, že se zkoumaná FPÖ v prostoru úspěšně šířila sousedskou prostorovou difúzí, ze svého jádra Korutan, kde má strana historicky velmi silné postavení (Říchová a Strahalová, 2009). To potvrzuje pozitivní prostorová autokorelace ve všech sledovaných volbách. Omezení

a zpomalení šíření strany způsobila její neúspěšná účast v koaliční vládě, kdy v následujících volbách (2002) došlo ke značnému propadu její podpory. Následné vnitrostranické spory vygradovaly v odchod stranického lídra Jörga Haidera a k založení jeho vlastní strany BZÖ. To zapříčinilo velký propad volební podpory v Korutanech, kde voliči následovali nově vzniklou stranu, zatímco v ostatních spolkových zemích podpora znovu rostla, výrazněji ve Štýrsku, Vídni a Dolních Rakousech. Straně se podařilo v průběhu sledovaného období 1995–2013 rozšířit do všech spolkových zemí, a to i do Burgenlandu, kde měla dříve problém se prosadit. V posledních volbách se volební podpora strany ještě stále shlukovala. I vysoký Moranův index potvrzuje, že se strana zatím nenacionalizovala, čili nevyrovnala svoji podporu rovnoměrně po celém teritoriu. Nicméně ve svém prostorovém šíření byla úspěšná, což potvrzují menší rozdíly volební podpory na úrovni spolkových zemí. Mohu proto potvrdit, že se nejedná pouze o krátkodobý lokální fenomén.

Strana používala a používá populistické metody sbírání voličů, kdy hovoří o tématech, které polarizují společnost i jiných, které vzbuzují emoce. Ukázala se však slabina populistických stran, které na problémy spíše umí ukazovat, nikoliv je řešit a to po neúspěšném působení ve vládě po volbách v roce 1999. Extrémně pravicová strana FPÖ na rozdíl od jiných podobných stran nezanikla v krátkém časovém sledu od jejího vzniku. Straně sice klesla popularita, přežila i rozštěpení na dvě části, ale její obliba po krizi rostla a v posledních parlamentních volbách jí volila pětina voličů z celého Rakouska. Rostoucí popularitu potvrzují nedávné prezidentské volby, kdy zástupce Svobodné strany Rakouska Norbert Hofer, neuvěřitelně o pouhých 0,6 % volebních hlasů (The Guardian, 2016). Rakousko není v tomhle ohledu nikterak výjimečné. Oblíbenost populistických stran v Evropě roste. Důvodů je vícero.

Pro členské státy EU je to rostoucí euroskeptismus, kdy lidé nevidí pozitiva sjednocené Evropy. To lze pochopit kvůli různým regulacím, které přicházejí stejně pro všechny členské státy nedbaje na regionální diferenciaci, na kontextuálně-specifické podmínky, které charakterizují region. Toho využívají populistické strany, jelikož je snadné kritizovat nadřazený vládnoucí orgán, ještě když se týká tak velkého území, které zabírá EU. To samozřejmě způsobuje nespokojenost obyvatel, kteří jsou základní jednotkou každého města, regionu, státu. V tomhle směru mají politické strany (nejenom populistické) bezesporu výhodu. Svoje úsilí směřují v geografickém měřítku maximálně na obyvatele státu jejich vlastního působení. Je pochopitelné například, že bohatší regiony nechtějí podporovat regiony chudší, nebo že se národnostní skupina chce odtrhnout od státu, ve kterém je, tak aby si mohla vládnout sama. Právě tato nespokojenost vede

k různým separatistickým hnutím, a to je důvod, proč je populismus nebezpečný. Separatistické hnutí znamená konflikt a konflikt, ač žijeme v moderní společnosti, znamená potenciální hrozbu ozbrojeného konfliktu, kdy umírají lidé.

Aktuálním důvodem je migrační krize. V posledních desítkách let se migrace silně projevuje na evropské populaci. Kvůli válkám na Blízkém východě a mimo jiné i Arabskému jaru, začali do Evropy proudit imigranti z této oblasti, a to přes Balkán a Středozevní moře. Medializace tohoto jevu způsobila v Evropě xenofobní reakci, která se stala vodou na mlýn populistickým stranám, které tím snadno ovlivnili špatně informované voliče, kterých se jev ani zdaleka netýkal.

Evropské Unii uškodila pozdní reakce a rozdílný přístup států v této problematice, která vyústila v tzv. migrační krizi. Cílem migrantů jsou země západní a severní Evropy, ale jedná se o problém celé Evropy, a proto jsou nuceny všechny státy Evropské Unie tento problém řešit. EU se o to snaží, ale i za pomoci populistických stran naopak přibývá občanů, kteří jsou s ní nespokojeni. Populistické strany vznikají i kvůli nespokojenosti lidí s politickou scénou, která se v průběhu let nemění, čehož strany využívají, když se prezentují jako strana, která může starý systém změnit. Rostoucí počet a podpora populisticky radikálních pravicových stran by neměly být brány na lehkou váhu a jejich prostorové šíření by mělo být dále pozorováno a zkoumáno.

Na základě mojí práce si myslím, že by bylo vhodné prostorové šíření těchto stran sledovat na nižším geografickém měřítku, a to na úrovni regionální z pohledu kontextuálně specifických podmínek. Na práci by mohl navazovat výzkum na úrovni spolkových zemí, který by detailněji rozebral socioekonomické podmínky jako druh práce, který v různých oblastech spolkové země převládá a s tím spojená spokojenost životní úrovně, která může vést právě ke zvolení tzv. protestní strany jakou je FPÖ. Vhodný by byl i průzkum situace, která předcházela volbám v konkrétní spolkové zemi nebo i na nižší úrovni např. korupční aféra, náhlý úbytek pracovních pozic, atd., jelikož se v této práci projevily jen ty nejdůležitější. Analýza však prokázala, že se volební podpora mnohdy liší od obce k obci.

9 Seznam použité literatury:

AGNEW, J. (1996): Mapping politics: how context counts in electoral geography. *Political Geography*, 15, č. 2, s. 129-146.

AGNEW, J. (1997): The dramaturgy of horizons: geographical scale in the 'Reconstruction of Italy' by the new Italian political parties, 1992 - 95. *Political Geography*, 16, č. 2, s. 99-121.

CONDRUZ-BACESCU, M., (2014): Euroscepticism Across Europe: Drivers and Challenges. *European Journal of Interdisciplinary Studies*, 6, č. 2, s. 52-59.

CLIFF, A. D., ORD. J. K. (1973): Spatial Autocorrelation. London: Pion. In Spurná, P.: Prostorová autokorelace – všudypřítomný jev při analýze prostorových dat? *Sociologický časopis*, 44, č. 4, s. 767-787.

DOLEZAL, M., ZEGLOVITS, E. (2014): Almost an Earthquake: The Austrian Parliamentary Election of 2013, *West European Politics*, 37, č. 3, 644-652.

FENNEMA M. (2004): Populist parties of the right. In Rydgren, J.: *Movements of exclusion: Radical right-wing populism*. Nova Science Publishers, Hauppauge, s. 1-25.

GELLNER, E. (1964): *Thought and Change*. London. Weinfeld & Nicholson. 224 s.

HALL, J. (1995): Nationalisms: Classified and Explained, *Sociologický časopis*, 31, č.2, s. 149-168.

HLOUŠEK, V. (2002): Strany občanské pravice v rakouském stranickém systému po roce 1986. *Politologický časopis*, Brno: Mezinárodní politologický ústav MU, 9, č. 1, s. 29-49.

HLOUŠEK, V., POLÁČKOVÁ, K. (2005): Volby do Evropského parlamentu 2004 v Rakousku a rakouské politické strany. *Středoevropské politické studie*, Brno: Mezinárodní politologický ústav MU Brno, 7, č. 1, s. 1-12.

KRIESI, H. (2014): The Populist Challenge. *West European Politics*, 37, č. 2, s. 361-37.

KYUNG, J. H. (2015): The Impact of Radical Right-Wing Parties on the Positions of Mainstream Parties Regarding Multiculturalism. *West European Politics*, 38, č. 3, s. 557-576.

- MÉNY, Y., SUREL, Y. (2002): Democracies and Populist Challenge. In Rydgren, J.: Movements of exclusion: Radical right-wing populism. Nova Science Publishers, Hauppauge. s. 25-40.
- MLINAR, Z. (1992): Globalization and Territorial Identities. Aldershot: Avebury
- MUDDE, C. (2013): Three decades of populist radical right parties in Western Europe: So what? European Journal of Political Research, 52, č. 1, s. 1-19.
- MUDDE, C. (2007): Populist Radical Right Parties in Europe. 1. vydání. Cambridge University Press, New York, 385 s.
- MUDDE, C. (2004). 'The Populist Zeitgeist', Government and Opposition, 39, č. 4, s. 542-63.
- MÜLLER, W. C. (2000): Elections and the dynamics of Austrian Party System since 1986. Wien: Zentrum für angewandte Politikforschung.
- NEZDAŘILOVÁ, E. (1984). Metody kvantitativní analýzy v geografii – se zaměřením na metody regrese a korelace. Diplomová práce. Praha: Katedra sociální geografie a regionálního rozvoje PřF UK (rukopis).
- ORÁLEK, P. (2004): Evropa populistů. Politologica. č.3, s. 235-239.
- PASSARELLI, G., TUORTO, D. (2012): The Lega Nord Goes South: The Electoral Advance in Emilia-Romagna – A New Territorial Model? Political Geography, 31, č. 7, s. 419-428.
- RYDGREN, J. (2005): Movements of exclusion: Radical right-wing populism. Nova Science Publishers, Hauppauge, s. 190.
- ŘÍCHOVÁ, B., STRAHALOVÁ, Š. (2009): Rakouská republika: systém sociálního partnerství v praxi. Západoevropské politické systémy. Praha: Oeconomica, 1. vyd., s. 173-209.
- SMITH, A. (1991): National Identity. 1. vydání. Penguin Group, London, 227 s.
- SPURNÁ, P. (2008): Prostorová autokorelace – všudypřítomný jev při analýze prostorových dat? Sociologický časopis, 44, č. 4, s. 767-787.
- TAGGART, P., SZCZERBIAK, A., (2002): The Party Politics of Euroscepticism in EU Member and Candidate States. Sussex European Institute University of Sussex, 41 s.

WILSFORD, D. (1995): Political leaders of Contemporary Western Europe: A biographical dictionary. Greenwood Publishing Group, Westport, 517 s.

9.1 Zdroje dat:

BM.I (2016): Výsledky voleb 1995, 1999, 2002, 2006, 2008, 2013. Dostupné z:

http://www.bmi.gv.at/cms/BMI_wahlen/nationalrat/start.aspx (30. 5. 2016)

GEODA (2016): Software pro analýzu dat. Dostupné z:

https://geodacenter.asu.edu/geoda/16x_windows, (20. 6. 2016)

OFFENE DATEN ÖSTERREICH, data.gv.at (2016): Shapefile Rakouska. Dostupné z:

<https://www.data.gv.at/katalog/dataset/566c99be-b436-365e-af4f-27be6c536358>, (20. 6. 2016)

WIKIPEDIA (2016): Počet obyvatel města Eisenstadt. Dostupné z:

<https://de.wikipedia.org/wiki/Eisenstadt>, (23. 6. 2016)

WIKIPEDIA (2016): Seznam Rakouských měst podle počtu obyvatel. Dostupné z:

https://de.wikipedia.org/wiki/Liste_der_St%C3%A4dte_in_%C3%96sterreich

9.2 Internetové zdroje:

THE GUARDIAN (2016): Austria elects Green candidate as president in narrow defeat for far right

<https://www.theguardian.com/world/2016/may/23/far-right-candidate-defeated-austrian-presidential-election-norbert-hofer>, (23. 6. 2016)

BBC (2016): Austria far right thwarted, Van der Bellen elected president

<http://www.bbc.com/news/world-europe-36362505>, (23. 6. 2016)

BBC (2016): Haider in context: Nazi employment policies

<http://news.bbc.co.uk/2/hi/639385.stm>, (23. 6. 2016)