

Univerzita Karlova v Praze
Přírodovědecká fakulta
katedra sociální geografie a regionálního rozvoje

Studijní program: Geografie
Studijní obor: Sociální geografie a regionální rozvoj



Eva Čechová

**Význam sociálního kapitálu v rozvoji periferního území:
příklad místních akčních skupin na Českokrumlovsku**

***The role of social capital in development of periphery
areas: An example of local action groups in the Český
Krumlov region***

Diplomová práce

Praha 2014

Vedoucí diplomové práce: doc. RNDr. Pavel Chromý, Ph.D.

Prohlášení:

Prohlašuji, že jsem diplomovou práci vypracovala samostatně s použitím publikací a materiálů uvedených v seznamu literatury a ostatních zdrojů. Tato práce ani její podstatná část nebyla předložena k získání jiného nebo stejného akademického titulu.

.....

V Praze, 18. 8. 2014

Poděkování

Touto cestou bych chtěla poděkovat doc. RNDr. Pavlu Chromému, Ph.D. za odborné vedení mé diplomové práce. Děkuji za Vaše cenné rady, inspiraci, trpělivost a čas, který jste mi věnoval. Dále bych chtěla poděkovat všem, kteří mi byli nápomocni při přípravě a realizaci výzkumu.

ABSTRAKT

Tato práce se zabývá faktory kvality spolupráce obcí a mikroregionů s důrazem na roli lokálních aktérů. Zájmové území bylo vymezeno regionem Českokrumlovsko a ve výzkumu jsme se zaměřili na mikroregiony místních akčních skupin. Jako vhodný nástroj objasnění role vnitřních podmínek regionu a faktorů ovlivňujících spolupráci mezi dotčenými subjekty jsme využili koncept sociálního kapitálu. Tomu je v odborné světové i české literatuře věnována zvýšená pozornost v posledních zhruba dvaceti letech a je uváděn jako významný prvek mající vliv na rozvoj regionů. Na základě stanovených cílů jsme zrealizovali dvě fáze výzkumu. První fáze, spíše formou situační analýzy, byla založena na veřejně dostupných zdrojích. Srovnávali jsme místní akční skupiny na základě jejich bodového hodnocení, míry úspěšnosti při předkládání projektů či geografických podmínek v území. Na základě těchto informací jsme zrealizovali empirické šetření formou řízených rozhovorů s vybranými aktéry dotčených místních akčních skupin. Struktura rozhovoru sledovala vybrané aspekty sociálního kapitálu, důraz byl kladen na faktory podporující vznik sítí mezi aktéry. Výzkumem jsme potvrdili, že sociální kapitál hraje v rozvoji regionu důležitou roli. Při vzniku a formování MAS jsme zjistili vliv kolektivního sociálního kapitálu, především v původních mikroregionálních sdruženích obcí, na jejichž základech MAS vznikly. Ve fázi rozvoje spolupráce, formování a udržování sítí hraje ovšem rozhodující roli individuální sociální kapitál klíčových aktérů umocněný lidským kapitálem. Stěžejní problém představuje schopnost aktérů navazovat funkční vztahy, jinými slovy, zapojovat se do sociálních sítí. Touto skutečností jsme zdůvodnili i rozdíly ve kvalitě fungování a spolupráci mezi MAS. Výzkumem se nám podařilo identifikovat konkrétní aktéry, resp. skupiny aktérů, jejichž činnost významně přispívá k chodu místních akčních skupin.

Klíčová slova: regionální rozvoj, sociální kapitál, lidský kapitál, sociální sítě, periferie, Českokrumlovsko, MAS

ABSTRACT

This master thesis focuses on factors concerning the quality of cooperation between municipalities and regions with emphasis on the influence of local actors. The case study focuses specifically on the Local Action Groups (LAG)s within the Český Krumlov region. We applied the concept of social capital as a tool to clarify the importance of endogenous conditions of regions, and endogenous factors that influence the quality of cooperation between personalities and institutions. The concept of social capital has gained the attention of foreign and Czech researchers during the last twenty years and it is considered to be an important element of comprehensive regional development. The research was held in two phases. The first phase was a pilot analysis based on publicly available sources. We compared scores of LAGs based on various factors including their success in grant applications. Based on information collected from this, we continued the research in the form of structured interviews with key actors in concerned LAGs. The structure of these interviews followed chosen aspects of social capital, such as social networking and cooperation between personalities. The research demonstrated the importance of social capital in the process of regional development. The impact of collective form of social capital was clearly visible in the phase of establishing and developing LAGs, specifically in those microregions which were the basis for future LAGs. In the phase of cooperation and the formation of networks, individual social capital enforced by human capital was shown to be highly important. The research shows that the ability of personalities to develop and maintain functional social networks is the key issue. This also explains the differences in the quality of cooperation among LAGs. We identified specific groups of key actors, whose activities positively affect the proper functioning of LAGs.

Key words: *regional development, social capital, human capital, social networks, peripheries, Český Krumlov region, LAG*

Obsah:

Seznam tabulek:	7
Seznam obrázků:	7
Seznam příloh:	7
Použité zkratky:	7
1. Úvod	8
2. Teoreticko-metodologická východiska studia významu sociálního kapitálu v mikroregionálním rozvoji	13
2.1. Koncept sociálního kapitálu v české i světové literatuře	14
2.1.1. Formování sociálního kapitálu	25
2.1.2. Formy sociálního kapitálu	30
2.2. Sociální kapitál a současné teorie regionálního rozvoje	34
3. Metodika výzkumu	39
3.1. Mikroregionální spolupráce na Českokrumlovsku	45
4. Mikroregionální spolupráce na Českokrumlovsku – výsledky šetření	51
5. Závěr	61
Seznam použité literatury a ostatní zdroje:	65
Přílohy:	71

Seznam tabulek:

Tab. č. 1 – Kategorie bodového hodnocení MAS	49
--	----

Seznam obrázků:

Obr. č. 1 – Organizace společnosti na různých řádovostních úrovních	26
Obr. č. 2 – Organizace společnosti na mikroregionální úrovni.....	27
Obr. č. 3 – Místní akční skupiny na Českokrumlovsku v roce 2014	48
Obr. č. 4 – Zapojení obcí na Českokrumlovsku do mikroregionálních sdružení (2014)	54

Seznam příloh:

Příloha č. 1 – Seznam dotazovaných respondentů	71
Příloha č. 2 – Osnova řízeného rozhovoru	71
Příloha č. 3 – Srovnání MAS na Českokrumlovsku z hlediska vybraných/ nevybraných projektů a celkové výše čerpaných dotací v roce 2014 ...	72

Použité zkratky:

LAG – local action group

MAS – místní akční skupina

MMR – ministerstvo pro místní rozvoj

NS MAS – Národní síť místních akčních skupin

1. Úvod

Problematika formování mikroregionů a obecně spolupráce mezi obcemi je v současnosti v českém prostředí poměrně aktuální. Po roce 1989 tento způsob kooperace, vytváření sítí a navazování kontaktů mezi konkrétními aktéry nebo přímo obcemi dostal nové rozměry. A to ať už hlavní impulz pocházel z nadšení samotných obyvatel regionu, umocněného demokratizací společnosti a obnovou demokratické veřejné správy, resp. samosprávy, nebo vycházel z nových programů a projektů zacílených na podporu lokálního rozvoje (např. formou revitalizace území nebo zlepšení místní infrastruktury). Je zřejmé, že formy spolupráce různých sdružení se v průběhu posledních dvou dekád značně liší. Rozdíly najdeme i v samotných obdobích jejich vzniku. Některá sdružení se zakládala s obecným cílem rozvoje regionu (taková ale byla často nefunkční), jiná vznikla jako účelová s cílem naplnit konkrétní požadavek stanovený na začátku. Řada mikroregionů brzy zanikla, případně po svém vzniku byla neaktivní. Hlavní příčiny těchto rozdílů musíme hledat v územně diferencovaných podmínkách a problémech, které dané sdružení řeší a na které musí reagovat. V této souvislosti musíme vnímat například rozdíl mezi pohraničními a vnitrozemskými regiony, rozdíl v tradici spolupracovat a naopak nižším zájmu aktérů navazovat vztahy se svým okolím nebo rozdílnou vyspělost obcí v rámci jednoho území. Pozornost musíme věnovat i vztahům a napětím mezi obcemi, které pochází z dob komunistického režimu a systému střediskové soustavy obcí. Nezanedbatelnou roli hraje i lokální patriotismus a díky nástupu nových reprezentací se mění i kvalita lidských zdrojů. V závislosti na svých vnitřních podmínkách si různá sdružení stanovovala za cíl především ekonomický rozvoj, nebo například zlepšení infrastruktury. Jiná reagovala na podněty shora. Dalším zdrojem odlišností je samotná ochota a zdroje impulzů pro spolupráci. Zatímco někde podněty pro spolupráci vycházejí ze samotného regionu, resp. od hlavních aktérů, jinde byl jejím impulsem podnět nebo motivace zvenku a hlavním cílem pak bylo získat finanční prostředky na vlastní projekty. Takto můžeme rozlišovat mezi faktickou a formální spoluprací.

Ať už byla sdružení založena s požadavkem splnit určitý cíl nebo byla vytvořena pro dlouhodobější spolupráci, můžeme v aktivitách jednotlivých sdružení rozlišovat orientaci na konkrétní, ekonomicky měřitelné cíle (tedy

investice do infrastruktury a výstavby) nebo naopak obecnější cíle, tedy požadavky na rozvoj regionu v mnoha směrech, například zkvalitnění života a životních podmínek, včetně sociokulturního prostředí. To chápeme jako komplexní zlepšení prostředí, rozvíjení a posilování občanské společnosti nebo podporování kulturního života. Zatímco některá sdružení si stanovují konkrétní cíle, jako je podpora cestovního ruchu, vytvoření rozvojové strategie nebo, v případě příhraničních regionů, rozvoj přeshraničních kontaktů a vazeb, jiná mají obecnější požadavky – například podporovat rozvoj místní demokracie nebo zvýšit investice do rozvoje lidských zdrojů. Pakliže jsou ovšem cíle formulovány velmi obecně a požadovaný, respektive deklarovaný výsledek není zcela konkrétně specifikován, otevírá se nám nový, zásadní problém. Totiž jakým způsobem, je-li to vůbec možné, lze hodnotit, zda předem vytyčených cílů bylo dosaženo? Jak poznáme, kdy spolupráce a činnost sdružení je efektivní a co vlastně znamená ona ‚efektivita‘? V literatuře se s tímto problémem můžeme setkat poměrně často. Efektivita vzájemné spolupráce ať už mezi obcemi či regiony, je zpravidla vyjádřena pomocí materiálních hodnot, tedy například objemem vyčerpaných finančních prostředků z dotačních programů nebo zkvalitňováním infrastruktury. Jak už ale bylo uvedeno, mezi hlavní cíle spolupráce řady sdružení patří i tzv. neinvestiční cíle, například zlepšení celkové image regionu, hájení společných zájmů a naopak řešení společných problémů, všestranný rozvoj, vytváření příjemného prostředí v regionu pro obyvatele i podnikatele nebo posílení vlastní pozice vůči okolí. Proč jsou tyto aspekty spolupráce nepříliš často hodnoceny, je nasnadě. Jak je totiž správně hodnotit a je to v krátkodobém horizontu vůbec možné? Je pro budoucí rozvoj regionu skutečně výhodné zapojit se do práce ve svazku?

Ne všechna sdružení jsou v plnění svých předem vytyčených cílů úspěšná a vzájemná spolupráce není vždy efektivní. Ačkoli práce jednotlivých obcí se leckdy může zdát poměrně úspěšná. Spolupráce ve svazku vyžaduje schopnost fungovat v určité síti, navazovat funkční vztahy se svým okolím a ochotu a schopnost nalézt společnou řeč, a to nejen ve fázi formulování vize a deklarování cílů, ale i při jejich realizaci. I v tomto směru předpokládáme značné územní rozdíly a odlišné podmínky. Například od příhraničních obcí lze logicky očekávat, že jejich cíle budou orientovány více na spolupráci se zahraničním partnerem ve snaze oslabit funkci hranice jako bariéry, a to z důvodu aktivit

v rámci euroregionů nebo snahy po roce 1989 navázat na původní historické vazby. Pokud má partnerský region na druhé straně hranic navíc delší historii své existence a spolupráce, dá se předpokládat, že se české obce i mikroregiony mohou od něho přiučit a inspirovat se jeho zkušenostmi. Pravděpodobně jiná pak bude situace mikroregionů ve vnitrozemí, kde můžeme očekávat orientaci na aktivitu pouze v rámci svazku.

Ve snaze uchopit problematiku hodnocení efektivity mikroregionální spolupráce obcí a mikroregionů navzájem jsme si stanovili tyto dva hlavní cíle:

Diskutovat koncept sociálního kapitálu. Pomocí tohoto teoretického přístupu se pokusíme objasnit roli vnitřních podmínek a vztahů pro fungování mikroregionálních sítí. Otázka, která se v souvislosti s tímto cílem nabízí, zní, zda je tento teoretický koncept aplikovatelný na formální instituce, jakými jsou mikroregionální sdružení obcí, nebo zda je lépe použitelný na vysvětlení chování jednotlivců nebo určitých komunit. O hodnocení sociálního kapitálu se pokusíme na příkladu zájmového území jihočeského příhraničního okresu Český Krumlov. Z časového hlediska se zaměříme na posttotalitní období.

Druhým cílem je zhodnotit proces formování sítí mezi obcemi i mezi mikroregiony v dotčeném území. Region Českokrumlovsko byl vybrán s ohledem na skutečnost, že zde po roce 1989 existovala řada různých typů svazků ať už orientovaných na přeshraniční spolupráci nebo zaměřených na aktivity ve vnitrozemí. Zajímat nás bude proces formování mikroregionů, role lokálních aktérů, impulzy vzniku svazků a okolnosti spolupráce v rámci sdružení, přičemž důraz bude kladen na současný stav a stávající problémy spolupráce svazků. Zaměříme se především na systém národní sítě místních akčních skupin, který je v Česku od roku 2007 široce využíván ke koordinaci mikroregionální spolupráce. V souvislosti s tímto cílem si pokládáme otázku, zda existují nějaké měřitelné vztahy mezi jednotlivými svazky a nakolik je aktivita svazků prospěšná lokálnímu rozvoji. Klademe si také otázku, na kolik je při formování a následně i pro spolupráce mikroregionu klíčová osobnost a aktivita lokálního aktéra (pravděpodobně osobnosti z oblasti politické reprezentace, nejspíše starosty)? Kdo je v konkrétním území, respektive sdruženích obcí, onou významnou osobností, nebo skupinou aktérů na poli formování a reprodukce sítí? Jakou roli zastává tato osoba nebo skupina v procesu rozvíjení mikroregionální spolupráce? Předpokládáme, že hlavními

iniciátory mikroregionální spolupráce budou především formální představitelé, jako starostové a manažeři svazků, zajímat nás ovšem bude i role dalších subjektů působících v daném prostředí. Vzhledem k charakteru zájmového území (pohraniční, dosídlený region s řadou charakteristik venkovských oblastí [Perlín, Kučerová, Kučera 2010]) očekáváme i spolupráci směřující přes hranice a zvýšenou roli kvality lidského kapitálu aktérů, v našem případě především jejich jazykovou vybavenost (konkrétně znalost němčiny).

Práce se člení do tří hlavních částí. V první části jsou diskutována východiska studia územního rozvoje se zaměřením na rozbor konceptu sociálního kapitálu. Tento koncept bude nejprve představen v obecné rovině, pokusíme se vysvětlit postavení konceptu v současné vědě, uvedeme jeho hlavní autory a budeme diskutovat různé typy sociálního kapitálu. Důraz ale bude kladen především na otázky týkající se významu sociálního kapitálu uvnitř komunit, a jeho roli pro zapojování se, respektive fungování sítí. Součástí tohoto teoretického úvodu je i diskuze postavení konceptu sociálního kapitálu v teoriích regionálního rozvoje. Na závěr této kapitoly uvádíme přehled literatury, která už se otázkou vlivu sociálního kapitálu, respektive měkkých faktorů, na rozvoj určitých území zabývala, a to s cílem představit možnosti hodnocení sociálního kapitálu a zdůvodnit metodologii našeho empirického šetření.

V následující části se zaměříme na zájmové území vymezené regionem Českokrumlovska. Stručně představíme specifika tohoto území významná z hlediska regionální spolupráce. Českokrumlovska je dosídlený pohraniční region, od pádu železné opony zde zaznamenáváme aktivitu zaměřenou na spolupráci se zahraničními partnery. V této souvislosti budeme diskutovat existenci a formování mikroregionálních sdružení převážně v současném období.

Ve třetí části práce hodnotíme současný stav spolupráce v území. Součástí diskuze bude i analýza vybraných mikroregionálních sdružení, identifikace hlavních aktérů a osobností, které hrají významnou roli při spolupráci obcí a zhodnocení efektivity a úspěšnosti jejich práce na základě výsledků řízených rozhovorů s vybranými aktéry lokálního rozvoje z řad starostů a dalších vybraných představitelů mikroregionů.

V závěru práce se pokusíme na základě diskuze literatury a výsledků vlastního výzkumu formulovat zobecňující závěry. Vrátime se také k výzkumným otázkám a předpokladům.

Tato práce navazuje na předchozí výzkumy sociálního kapitálu, a to především v periferních a pohraničních oblastech, realizované katedrou sociální geografie a regionálního rozvoje PŘF UK v posledním dvacetiletí. V první řadě se jedná o práci Sociální kapitál jako faktor rozvoje periferních oblastí: Analýza vybraných složek sociálního kapitálu v typově odlišných periferiích Česka (Jančák, Chromý, Marada, Havlíček, Vondráčková 2010). Diplomová práce vznikla v rámci řešení grantového projektu GAČR č. P404/11/1962 Mechanizmy selektivního vývoje periferií v Česku a Rakousku v post-industriálním období (2011–2014).

2. Teoreticko-metodologická východiska studia významu sociálního kapitálu v mikroregionálním rozvoji

Dříve, než se začneme věnovat rozdílům v úspěšném, nebo neúspěšném, fungování a spolupráci konkrétních mikroregionálních sdružení, a důsledkům, které z této spolupráce plynou, musíme objasnit jeden základní problém. Totiž, co je vlastně příčinou úspěšného fungování na jednom místě, a co je příčinou o poznání horší a namáhavější spolupráce někde jinde? Zodpovězení si této otázky je klíčové už z prostého důvodu, že jedině pak si můžeme uvědomit a pojmenovat, co je pro další vývoj žádoucí a jakým směrem je potřeba zacílit další podporu.

Při řešení uvedeného problému si ovšem nevystačíme s běžně dostupnými, tzv. tvrdými daty. Ty nám mohou poskytnout pouze velmi hrubou představu o dosavadním vývoji situace v regionech. Můžeme z nich mnohé usuzovat, ale o vnitřních vztazích, podmíněnostech ochoty spolupracovat nebo o ‚náladě‘ uvnitř sdružení nám ovšem mnoho nevypráví. V tomto případě můžeme využít koncept sociálního kapitálu, který se v problematice regionálního rozvoje významně prosazuje posledních zhruba 20 let. Jedná se o směr bádání, který se opírá především o tzv. měkké faktory, jako je důvěra, typy spolupráce aktérů nebo mechanismy šíření informací (Hampl, Blažek, Žížalová 2008). V kontextu regionálního rozvoje tito autoři představují koncept sociálního kapitálu jako předpoklad pro společenskou komunikaci a spolupráci. Konceptualizace tohoto směru ve společenských vědách je ovšem poměrně složitá a mnoho autorů k ní přistupuje odlišně.

Sociální kapitál je nezbytné chápat pouze jako jeden z řady faktorů, které přispívají k jedinečné formě fungování místního společenství, komunit a celé společnosti v konkrétním území. Hampl, Blažek, Žížalová (2008) jako další faktory uvádějí geografické, tedy polohu nebo místní přírodní podmínky a zdroje, ekonomické, kam řadí kapitál v jeho klasickém ekonomickém pojetí, ale například i lidský kapitál a nakonec sociokulturní faktory, které vyjadřuje právě sociální kapitál. Tyto faktory v realitě působí společně, vzájemně se mohou ovlivňovat a nelze je od sebe izolovat. Sociální kapitál proto musíme vnímat jako plnohodnotný faktor rozvoje území, který je obtížně vymežitelný, těžko

měřitelný a územně těžko postižitelný a ve snaze podpořit jeho kvalitu můžeme narazit na řadu problémů. Představuje však nezbytné pozadí všech sociálních kontaktů, vztahů a interakcí. Právě tuto formu kapitálu tak můžeme vidět jako příčinu rozdílné kvality sociálního života a společenské atmosféry napříč regiony. Ovšem tak, jako je nezbytné pro bohatství regionu disponovat významným ekonomickým kapitálem (případně lidským, který je schopný ono bohatství produkovat), je pro kvalitní sociální život nezbytný kvalitní sociální kapitál. Pro spolupráci obyvatel určitého regionu se společnými problémy může být jedině přínosné, funguje-li daná společnost na základě určitých norem a pravidel, nebo jsou-li zapojeni ve funkčních sítích.

V této kapitole se budeme věnovat konceptualizaci sociálního kapitálu. Důraz budeme mimo jiné klást na jeho rozdílné formy a zaměříme se i na jak pozitivní, tak i negativní efekty sociálního kapitálu. Ve druhé části budeme diskutovat koncept sociálního kapitálu a obecněji měkké faktory v aktuálních teoriích regionálního rozvoje a výhody i rizika aplikace těchto teorií v praxi. V poslední části se budeme zabývat rozbořem dostupné, především české, literatury, která už na problém sociálního kapitálu a jeho vlivu na rozvoj a fungování konkrétního území byla publikována. To vše s cílem nalézt vhodnou metodu hodnocení významu kvality sítí a faktorů úspěšnosti spolupráce mikroregionálních sdružení.

2.1. Koncept sociálního kapitálu v české i světové literatuře

Koncept sociálního kapitálu se dostal do širšího povědomí odborné veřejnosti poměrně nedávno (obvykle se uvádí 20–30 let). Ve svých počátcích byl sociální kapitál ve středu zájmu především sociologů, později si ovšem získal pozornost odborníků z mnoha dalších společenských věd, jako je politologie nebo ekonomie, a postupem času i regionálních věd, například sociální geografie (Pileček 2010).

Ačkoli se s tímto konceptem v odborné literatuře častěji setkáváme až v posledních letech, ve společenských vědách se nejedná o zcela nový pojem. Jak uvádí americký sociolog Alejandro Portes (1998), kořeny tohoto modelu je možné najít už v práci francouzského sociologa Emila Durkheima nebo německého filozofa Karla Marxe. S podobnými jmény se setkáme i ve

výkladovém slovníku *The Dictionary of Human Geography* (Johnston et al. eds. 2009), kde je zároveň zmíněno jméno ekonoma Glenna Louryho, který měl podle autorů užít termín ‚sociální kapitál‘ jako vůbec první. Na Louryho jméno upozorňuje i DeFilippis (2001) a přidává úryvek textu, kde byl tento termín použit. Loury se pomocí něho snaží vysvětlit, že představa, že každý jedinec má při svém narození možnost dosáhnout stejných životních výsledků jako kdokoli jiný, bez ohledu na své sociální pozadí, je mylná. Loury tak vlastně kritizuje v té době vedoucí směr neoklasických ekonomických teorií rozvoje. Na Marxův přínos odkazuje i sociolog Nan Lin, jehož hlavní činností je výzkum sociálních sítí a sociálního kapitálu. Marxovy teorie chápe jako ‚klasické teorie kapitálu‘, jinými slovy konflikt založený na vztazích dvou odlišných tříd, v rámci kterých je vytvářen přebytek (v jakémkoli smyslu), ze kterého se očekávají určité výnosy. Lin vymezuje pojem neo-kapitalistické teorie, kam řadí i koncept lidského kapitálu (jeho spojitost s kapitálem sociálním bude diskutována později) nebo kulturní kapitál. Sociální kapitál je pak další formou neo-kapitalistické teorie. Představa sociálního kapitálu jako jiné formy kapitálu finančního ovšem není v literatuře ničím neobvyklým. Autoři často argumentují faktem, že podobně jako kapitál finanční, i sociální kapitál vyžaduje určitý vklad jednotlivců (nebo společenství), ze kterého jsou následně očekávány výnosy a výhody, které plynou těm, kteří investovali. V případě sociálního kapitálu ovšem nemůžeme mluvit o vkladu ve smyslu ekonomickém, ani následné výnosy nemají podobu financí. Způsob formování a ‚množení‘ této formy kapitálu je také odlišný. Proto lze odkaz na finanční kapitál vnímat spíše jako přirovnání nebo přímo nadsázku.

Česká odborná geografická literatura se ovšem k takto hlubokým kořenům konceptu sociálního kapitálu nevrací. Pileček (2010) uvádí, že nejstarší diskuze můžeme najít ve 20. letech 20. století v díle sociologa Maxe Webera. V jeho pojetí už se nejedná o kapitál v původním smyslu slova, spíše se diskutuje přínos sítí pro jednotlivce nebo komunitu. Sociolog Jan Keller dokonce koncept sociálního kapitálu vůbec nevnímá jako něco nového. Uvádí, že problémy, které v sobě tento model zahrnuje, jako je důvěra, pocit štěstí nebo integrita společnosti jsou témata, kterými se moderní sociologie zabývá už od svého začátku. Až od 80. let minulého století se ale v literatuře můžeme setkat s „novým“ pojmem ‚sociální kapitál‘ (Keller 2009). Důvod tohoto ‚náhlého

objevu' pak autor spatřuje v celkově zjitřené společenské atmosféře 80. let, která vyžadovala model kladoucí důraz na meziosobní sítě a vztahy. Pokud bychom na tuto tezi přistoupili, sociální kapitál se skutečně omezí na pouhý pojem, jehož obsah nám ale nepřináší nic nového. Přijmeme-li ale komplexnost a interdisciplinaritu tohoto konceptu, můžeme se tak pokusit o vysvětlení složitých vztahů, způsobu jejich formování a důsledků těch interakcí ve společnosti, které dalece přesahují rámec sociologie, a naopak vyžadují přístup a náhled i řady jiných společenských věd. Koncept sociálního kapitálu nám tímto nabízí nový pohled na fungování vztahů ve společnosti, které často ovlivňují i ekonomické prostředí.

Podstatou konceptu sociálního kapitálu a důležitým rysem převážně z hlediska geografie je jeho interdisciplinarita. Díky ní můžeme uvažovat řadu vlivů, které se podílejí na jeho formování, a zároveň počítat s důsledky, které má v řadě oblastí života společnosti i jedinců.

Jakým způsobem je tedy možné tento pojem definovat? Jaké jsou jeho „hranice“ a co přesně v sobě zahrnuje? Zodpovědět tyto otázky není vůbec snadné, mimo jiné s ohledem na to, kolik autorů už se problematikou zabývalo a z jakého úhlu pohledu na ni nahlíželi. Svoji roli zde hraje i výše zmíněná interdisciplinarita. Každý autor hledí na sociální kapitál z pozice svého zaměření, hledá jiné zdroje vzniku sociálního kapitálu, a vidí i jeho různé důsledky. I přes různé rozpory se však většina autorů shodne na společných hlavních rysech – těmi jsou normy, hodnoty a důvěra sdílené v sociálních sítích, významnými projevy je například participace a angažovanost občanů. Můžeme zde uvést definice tří významných autorů, jejichž přínos bude diskutován později:

Pierre Bourdieu rozumí sociálním kapitálem sumu aktuálních nebo potenciálních zdrojů, která vychází z vlastnictví trvalé sítě více či méně institucionalizovaných vztahů a známostí, jinými slovy členství ve skupině, které vybavuje každého člena kolektivně vlastněným kapitálem, tedy různými oprávněními (Pileček 2010, s. 66).

James Coleman (1988) definuje sociální kapitál skrze svoji funkci. Podle něj se „nejedná o jedinou entitu, ale o skupinu více entit, které mají dva společné rysy: obsahují určité prvky sociální struktury a usnadňují jednání aktérů uvnitř struktury“ (Coleman 1988, s. 81).

Robert Putnam (1995) vnímá sociální kapitál jako rys společenské organizace: „sítě, normy nebo důvěru, které usnadňují koordinaci společných akcí a vedou ke vzájemným výhodám“ (Putnam 1995, s. 66).

Jak vidíme, tyto definice jsou poměrně rozdílné, vyvíjí se od zdroje dostupného určité uzavřené skupině lidí po obecný rys jakékoli společenské organizace. Každý autor má pro své pojetí vysvětlení, přístupy autorů budeme diskutovat později. Adler a Kwon (2000) nabízejí utřídění definic do dvou odlišných typů. První typ vyjadřuje definice, které pracují se vztahem hlavního aktéra k ostatním aktérům, přičemž aktéři se snaží o usnadnění společné práce. Tato forma definice je hojně rozšířena mezi sociology a odkazuje na předpoklad, že zapojení se do určité sociální sítě usnadní akce jednotlivců a to díky vazbám na ostatní členy sítě. Druhý typ definice vnímá sociální kapitál jako rys vnitřní organizace skupinových aktérů, jako jsou různé organizace, komunity, regiony nebo dokonce celé národy, pomáhající udržet vnitřní soudržnost a z ní plynoucí výhody. Uvedený pohled je vlastní ekonomům a politologům. Z těchto východisek můžeme vyvozovat i pojetí, které bude nejbližší geografům. Sociální kapitál tak bude vnímán jako důležitý rys vnitřní organizace určité skupiny lidí, například komunity nebo obyvatel určitého (mikro)regionu, přičemž důležitou roli sehraje schopnost vzájemné spolupráce mezi aktéry a vůbec ochota podílet se na budování společných sítí.

Nyní se zaměříme na hlubší rozbor pojetí konceptu sociálního kapitálu v podání výše zmiňovaných autorů. Jejich práce jsou v odborné literatuře hojně citovány, dostává se jim ale i časté kritiky.

Francouzský sociolog Pierre Bourdieu tento pojem poprvé použil ve své odborné práci v roce 1980. Jak ale uvádí Johnston et al. eds. (2009), práce Bourdieu zůstala poměrně dlouhou dobu bez povšimnutí. Je prvním z významných autorů a zároveň posledním, pro kterého je sociální kapitál záležitostí uzavřených skupin. Úzké a pevně vymezené vztahy jsou důležité proto, že možnosti druhých lidí představují naše zdroje, ale to pouze pokud jsme s dotýčnými v blízkém kontaktu a máme tak k jejich možnostem velmi blízko. Protože ale dobře využitelnými možnostmi a zdroji oplývají spíše bohatí lidé, uzavřené skupiny v pojetí Bourdieu jsou skupinky zároveň elitní. Z tohoto pojetí jasně vyplývá analogie sociálního kapitálu ke kapitálu finančnímu (Keller 2009). Pouze bohatí a vlivní lidé mají možnost profitovat ze svých známostí,

kontaktů a sítí. Jak se ale takový sociální kapitál v tomto pojetí tvoří a dále rozvíjí? Odpověď je snadná: je to v rámci večírků, sportovních událostí a jiných aktivit určených bohatým lidem. Největší výhodu přitom mají ti, kteří se nemusejí nijak zvlášť snažit o vlastní zviditelnění a zapojení se do sítí. Tedy ti, kterým pomáhá už jejich pouhé známé jméno. Jakýkoli náhodný kontakt se pak pro ně snadno může stát zdrojem svých další možností. Je ovšem přirozené, že takováto elitní skupina ‚sociálních kapitalistů‘ se bude snažit bránit před nečleny. Každý člen pak funguje jako jakýsi dobrovolný strážce hranic své skupiny (Keller 2009). Na rozdíl od svých následovníků Bourdieu uvažuje o sociálním kapitálu ve spojitosti s jednotlivci, kteří jsou součástí privilegované skupiny a sociální kapitál pro ně znamená možnost udržovat a dále reprodukovat svoji třídu (Lin 1999). V případě nižších vrstev Bourdieu o sociálním kapitálu neuvažuje proto, že by pak byly dokonale zakryty příčiny sociálních nerovností. Pokud by každý ve společnosti mohl disponovat nějakým sociálním kapitálem, který by mu přinášel značné výhody, proč by tedy někdo byl chudý a někdo bohatý? V tomto pojetí se pak musíme skutečně omezit pouze na horní vrstvy společnosti. Je ovšem nutné podotknout, že většina Bourdieuho následovníků už uvažovala o celospolečenském vybavení sociálním kapitálem. V čem se odlišoval jejich přístup a co bylo výhodou i úskalím jejich pojetí uvidíme následovně.

Druhým významným autorem konceptu sociálního kapitálu je americký sociolog James Coleman, který svoji stěžejní práci vydal na konci 80. let. Všimá si rozporu v přístupech k sociálnímu kapitálu ve dvou vedoucích směrech vědeckého bádání, sociologie a ekonomie. Obě se snaží vysvětlit fungování společnosti, ale zatímco sociologie se omezuje na konstatování, že jedinec je formován svým prostředím, aniž by byly objasněny jiné motivy jeho chování, ekonomie tuto skutečnost naopak zcela opomíjí a sociální sítě nebo mezilidskou důvěru a vztahy do svých teorií vůbec nezahrnuje. Ačkoli vznikla řada modelů, žádný z obou přístupů není uspokojivě zohledněn. Coleman proto přistupuje k pojetí sociálního kapitálu jako zdrojům každého jedince, které jsou dány sociálním prostředím, z něhož jedinec pochází, ale je možné je využít i pro individuální ekonomický prospěch (Coleman 1998). I když se tak jedinec zapojí do určité sociální sítě, hlavní cíl, který tím sleduje, je maximalizovat osobní profit (Keller 2009). Jedním dechem ale autor dodává, že z existujícího

sociálního kapitálu netěží pouze neaktivnější jedinec, ale i celá skupina (upozorňuje i na případy, kdy ten, kdo svoji činností vytváří nejvíce sociálního kapitálu, nemusí zákonitě mít i největší výhody), naopak pokud se kvalita sociálního kapitálu sníží, tímto úbytkem je opět postižena celá skupina. Sociální kapitál tedy není produktem snahy jednotlivce, ale vzniká mezilidskými vztahy a interakcemi mezi aktéry. Jako takový je tedy produktem skupiny, není touto skupinou ale nijak vlastněn. Z tohoto pojetí ovšem jasně vyplývá, že Coleman upřednostňuje pevně uzavřené skupiny, podobně jako Bourdieu (Keller 2009). Na rozdíl od něj ovšem není nutné, aby se jednalo o skupinky vyvolených. Sociální kapitál v Colemanově pojetí je totiž produkován kýmkoliv, kdo se zapojí do určité sociální sítě, bez ohledu na jeho ekonomický status¹.

Aby demonstroval, že výhody plynoucí ze sociálního kapitálu mají finanční i zcela nefinanční charakter, jmenuje Coleman několik konkrétních příkladů. Uvádí způsob práce obchodníků na trhu s drahými kameny, kteří si vzájemně předávají, půjčují a nechávají donášet balíčky s kameny od jiných obchodníků, aniž by měli nejmenší formální záruku, že dotyčný kameny neukradne, nebo nevymění za falešné. Tento způsob obchodu je možný pouze díky vzájemné důvěře a dlouholetým tradicím a zkušenostem. V druhém příkladu popisuje vznik radikálních studentských skupin aktivistů v Jižní Koreji. Studenti se organizují ve společných studijních kruzích, kde se členové již znají z předchozí školy, rodného města nebo náboženského spolku. Na tomto příkladu můžeme pozorovat dvě formy sociálního kapitálu – kruhy jsou jednak organizovány na základě dřívějších známostí a kontaktů, na druhé straně kruh samotný představuje skupinu s potenciálně vysokým vnitřním kapitálem, který skupině umožňuje být v opozici vůči většině. Na třetím příkladu Coleman ukazuje příběh rodiny, která se přestěhovala z předměstí Detroitu do Jeruzaléma. Jednou z hlavních výhod tohoto kroku byla pro rodinu možnost nechat své dvě malé děti cestovat samotné městskou dopravou nebo hrát si venku, aniž by na ně rodiče museli sami dohlížet. O jejich bezpečnost se totiž bezděčně starali cizí lidé. Tento efekt autor přisuzuje právě vyššímu sociálnímu kapitálu v ulicích Jeruzaléma. Předchozí příklady mají společné to, že jejich aktérům stačilo zapojit se do nějaké sítě, aby získali určité výhody, ať finanční,

¹ Požadavkem pevně uzavřených sítí se ovšem Coleman velmi odlišuje od jiného významného amerického sociologa Marka Granovettera (1973), který naopak předpokládá, že volnější vztahy jsou pro jedince mnohem prospěšnější, než vazby pevné.

nebo nefinanční. Může se tedy zdát, že nejkratší cesta k osobnímu úspěchu vede přes zapojení se do sítí, společenství; že všude leží spousta příležitostí a všichni mají rovnou šanci jich využít (Keller 2010). Dokonce se setkáváme s názorem, že vysoký sociální kapitál v podobě zájmu rodiny i celé komunity o své členy může vynahradit kapitál finanční. Keller (2009) si pokládá možná trochu kontroverzně znějící otázku, která ovšem není beze smyslu, totiž: Jsou bezdomovci ‚sociálními kapitalisty‘?

V otázce měření kvality sociálního kapitálu se Coleman (1988) drží konceptu lidského kapitálu. Velký význam má pro něj v tomto směru rodina, kde se snaží nalézt vazbu mezi lidským kapitálem rodičů, tedy především vzděláním a společenským postavením, a sociálním kapitálem. Dochází přitom k závěru, že vysoký lidský kapitál není zárukou kvalitního sociálního kapitálu. Ten totiž velmi závisí na způsobu, jakým se rodiče svým dětem věnují. Negativní roli autor spatřuje i ve větším počtu potomků, kdy rodiče už na každé dítě zvlášť nemají tolik času. Zde se ovšem Coleman dostává do rozporu se svými původními výroky, kde naznačuje, že modernita společnosti škodí kvalitě sociálního kapitálu. Tradiční velká rodina se ovšem v tomto ohledu ukazuje jako nevýhodná. Autor se ve své práci (Coleman 1988) snaží procentuálně vyjádřit vliv různých rodinných faktorů na riziko zanechání školního vzdělávání potomkem. Nejhorší předpoklady pro rozvoj lidského, ale i sociálního kapitálu spatřuje v kombinaci rodiny s jedním rodičem, pěti dětmi a absencí očekávání univerzitního vzdělání u dítěte.

Třetím z významných autorů, který se věnoval sociálnímu kapitálu, je americký politolog Robert Putnam, zasloužil se o to, že koncept sociálního kapitálu vešel v širší známost (Keller 2009). V mnohém přejímá postoje Jamese Colemana, sociálním kapitálem se ale nezabývá v rovině mezilidských vtaů, ale spíše v rovině makrosociální. Své výzkumy nejprve představil v krátkém článku *Bowling Alone* (Putnam 1995), který jej následně vedl k sepsání rozsáhlé knihy pod stejným názvem. Problematiku vlivu sociálního kapitálu na kvalitu veřejného života rozvádí autor ve své publikaci *Making Democracy Work* (Putnam 1993). Snaží se najít odpověď na otázku, proč jsou některé italské regiony rozvinutější než jiné, ačkoli mají zdánlivě stejné výchozí podmínky. Odpověď nachází v kvantitě i kvalitě vztahů uvnitř regionu, angažovanosti občanů a jejich ochotě zapojit se do místních klubů a spolků. Významný zdroj

příčin odlišného fungování regionů autor spatřuje v historii: „Obyvatelé Bologni a Bari nebo Florencie a Palermo se po tisíciletí řídí odlišnými způsoby občanského života“ (Putnam 1993, s. 182). V našem případě se nemusíme omezit pouze na rozdílný historický vývoj, ale komplexněji uvažujme rozdílné geografické podmínky regionů. Ke kvalitě veřejného života odkazuje i Putnamova definice sociálního kapitálu, jenž chápe jako souhrn norem, sítí a důvěry, který může usnadnit spolupráci a koordinaci akcí ve společnosti. Autor naráží i na otázku, zda vzhledem k významu historického vývoje mohou vůbec nějak pomoci institucionální zásahy a reformy. Jejich úlohu spatřuje ve vytváření pravidel a celkového prostředí – instituce tedy nestojí v roli přímého aktéra, ale aktivního prostředníka mezi aktéry (Putnam 1993).

Autor se odkazuje na práci Alexise de Tocquevilla, který upozorňoval na význam formování společnosti a jejích občanů v rámci různých pracovních i dobrovolných spolků a sdružení (Putnam 1995). K tomu přihlíží i Putnam, zamýšlí se ovšem nad tím, proč v poslední třetině 20. století dochází k úpadku společenské i politické angažovanosti amerických občanů. Významný pokles byl také zaznamenán v míře důvěry občanů v současnou vládu. Jako jedno z možných vysvětlení Putnam uvádí v té době aktuální společenské aféry, jako kontroverzní válku ve Vietnamu, aféru Watergate nebo četné atentáty. To vše podle Putnama podryvá společenskou důvěru, zároveň je ale toto vysvětlení příliš prosté a povrchní (Putnam 1995). Nezájem Američanů o společenské spolky ale autor nevidí tak plošně. Upozorňuje, že zatímco tradičně „mužské“ spolky, jako sportovní kluby, odbory nebo kluby veteránů se stále těší velké oblibě, spolky rozšířené spíše mezi ženami (literární kroužky nebo kluby rodičů školních dětí) zažívají významný pokles členů. Důvodem tohoto je, že v období od 60. let roste emancipace žen, častěji chodí do zaměstnání a mají tudíž méně času věnovat se svým koníčkům nebo věnovat veškerý čas rodině. Putnam se dostává k otázce, zda kvalita sociálního kapitálu (která je v jeho pojetí reprezentována právě aktivitou ve spolcích) nedochází k újmě díky postupnému opouštění tradičního modelu společnosti a příklonu k modernímu způsobu života. Setkává se tak se stejným problémem jako Coleman, pro kterého rychlejší a modernější životní styl také znamenal riziko snížení zapojení se do sítí, i když ne tak přímé, jako v pojetí Putnama (Keller 2009).

Předpoklad snižování zájmu o členství ve spolcích dal vzniknout i názvu článku *Bowling Alone*: zatímco počet hráčů bowlingu se ve Spojených státech mezi lety 1980–1993 zvýšil o desetinu, počet hráčských klubů se snížil o plných 40 %. Hrozí nám tedy herny plné osamělých hráčů, kteří se nemají ke komu připojit?² Že situace nakonec není tak nepříznivá dokládá Putnam několika protiargumenty. Upozorňuje, že ve sledovaném období dokonce několik nových spolků i přibýlo. Jedná se o různé ekologické nebo feministické organizace. Tyto typy spolků však mají podle Putnama jeden hlavní problém: mají stejné zájmy, vyznávají společné hodnoty a symboly, jejich vztah ke spolku je pevný, ale vztah mezi sebou navzájem je minimální. Existence jiného člena ve spolku není pro druhé tak podstatná, jako je tomu třeba v profesních sdruženích nebo ve sdruženích rodičů školáků, kde skupina může sledovat společné zájmy a cíle, a jejich vztahy a spolupráce je pro ně nezbytná. Spolky tzv. druhého typu nevyžadují invenci a spolupráci členů jako třetí typ spolků. Prvním typem je přitom chápána rodina. V souvislosti s rodinnými pouty Putnam uvádí pojem „social decapitalization“, který podle něj vystihuje trend slábnutí a zpřetrhání vazeb přímo uvnitř samotné rodiny, což podle něj představuje největší pokles úrovně sociálního kapitálu vůbec. Velký význam Putnam také přikládá vztahům mezi sousedy. Jejich kvalita je podle něj velmi důležitá k podpoře zdravého prostředí, ve kterém žijeme. I zde autor zaznamenává zhoršení. Na druhou stranu si všímá zlepšování vztahů s lidmi, které počítáme mezi naše známé nebo i přátele, ale nebydlí v našem sousedství. Je důsledkem moderní doby, že fyzická vzdálenost blízkých osob není bezpodmínečně nutná.

Ačkoli je Robert Putnam často citovaným a uznávaným autorem pojetí sociálního kapitálu, jeho práce se dočkala silné kritiky. Ta má vesměs společný rys, a tím je až přílišný důraz na členství ve spolcích. Na problém upozorňuje například Keller (2009), který Putnamovo pojetí chápe jako omezení demokracie na členství ve spolcích. Pokud se tedy setkáváme se slabou kontrolou vlád veřejností, potažmo s jejím zhoršeným fungováním, jasnou příčinnou je nedostatečná aktivita občanů ve spolcích. Kromě rozdělení tří typů spolků se u Putnama ani příliš neseťkáme s problematikou vztahu existence

² V tomto bodě se Putnam dostává i k ekonomické stránce poklesu sociálního kapitálu (resp. poklesu zájmu o členství ve spolcích), totiž že hráči sdružující se ve spolcích při hře spotřebují 3x více pizzy a piva, než jejich nesdružující se kolegové. Osamělí hráči tedy znamenají újmu i pro přidružené restaurace.

sociálních sítí a produkce sociálního kapitálu – zdá se, že pouhé zapojení se stačí, že pokud se staneme členem sportovního týmu a budeme se scházet se sousedy, vyřešíme tím řadu svých problémů. Keller navíc upozorňuje, že Putnam nerozlišuje, co je příčinou a co důsledkem: „Výčet toho, co by bylo zapotřebí dělat pro revitalizaci sociálního kapitálu, se kryje s výčtem příznaků, z nichž autor usuzuje, že zásoby sociálního kapitálu ve Spojených státech se povážlivě tenčí“ (Keller 2009, s. 67).

Řadu kritických bodů k diskuzi předkládají i Mohan a Mohan (2002). Upozorňují, že Putnam sice dostatečně objasnil světlé stránky a výhody sociálního kapitálu pro společnost, zcela ale opomíjí jeho negativní efekty. Podle Putnamových charakteristik totiž organizované zločinné gangy nebo italská Mafia vykazují známky vysokého sociálního kapitálu – fungující sociální síť, platné normy a stanovené sankce za jejich porušení. Těžko ovšem můžeme pokládat Mafii za společensky přínosnou. Na příkladu sekt pak ukazují, že určité skupiny mohou mít silné vnitřní funkční vztahy, vůči nečlenům jsou ale velmi nepřátelské. Významná kritika pak směřuje k Putnamovu podcenění role státu a jiných, přímo nezúčastněných, organizací. V italských regionech, kde zjistil vysokou míru sociálního kapitálu, ovšem vůbec nezmínil řadu organizací, které k němu mohly také přispět. Opomíjí pak zcela fakt, že pokud klesá zájem lidí o politické dění, není to jen důsledek změn ve společnosti samé, ve vzájemném chování občanů, ale zároveň i důsledek chování politických reprezentantů a „ochabování“ jejich zájmu o své voliče (například se podceňuje role lokálních kampaní, upřednostňují se národní zájmy nad regionálními nebo slábnou kompetence místních vlád).

I přes veškerou kritiku ovšem Robert Putnam zůstává jedním z nejvýraznějších představitelů konceptu sociálního kapitálu a i díky němu se model stal více diskutovaným širší veřejností.

Otázka měření kvality sociálního kapitálu vychází z podstaty Putnamova pojetí konceptu. Autor ve svých pracích věnuje především kolektivní složce sociálního kapitálu a ten pak často spojuje s kvalitou občanského života a občanské angažovanosti na různých úrovních. Ve své práci (Putnam 2001) o možnostech měření sociálního kapitálu autor uvádí řadu indikátorů, pomocí nichž je možno měřit sociální kapitál. Radí mezi ně například čtenost novin, návštěvu bohoslužeb, členství v nejrůznějších profesních i občanských

sdruženích nebo i podíl právníků v americké společnosti. Autor vycházel z údajů z 30 největších formálních organizací, pomocí nichž sestavil 14 statisticky zpracovatelných indikátorů řazených do pěti základních dimenzí (Šafr, Sedláčková 2006). Na jejich základě dochází k závěru, že po několika vlnách poklesu a nárůstu zájmu o občanský a obecněji společenský život se na začátku nového tisíciletí kvalita sociálního kapitálu propadla na nejnižší úroveň z dob Velké hospodářské krize. Uvedený způsob byl později značně kritizován jako zjednodušující a došlo k přepracování možností měření kvality sociálního kapitálu směrem k rozšíření počtu indikátorů a novému uspořádání jejich dimenzí.

V českém prostředí se možnostem měření sociálního kapitálu zevrubně věnovali Pileček, Jančák (2010). Upozorňují, že jednotný přístup je obtížný z důvodu nesčetného množství konceptualizací a různých výkladů jednotlivých složek sociálního kapitálu, respektive autoři mají motivaci řešit odlišné typy problémů (Pileček 2010). Na koncept je navíc možné pohlížet z různých směrů, ať už jde o jeho formy, aplikaci, řádovostní úroveň nebo použití kvantitativní či kvalitativních metod. Ve svých počátcích se koncept sociálního kapitálu využíval především v individuální formě k vysvětlení mezigeneračních přenosů, základem tedy byla analýza dostupných sociologických dat, například úroveň dosaženého vzdělání apod. (Šafr, Sedláčková 2006). V druhé fázi metody měření sociálního kapitálu značně ovlivnil Robert Putnam, když ve své práci, zaměřené především na kolektivní formy kapitálu, zpracoval statistické údaje, například počet sdružení, počet jejich členů nebo volební účast. Šafr, Sedláčková (2006) uvádějí příklady autorů, kteří vytvořili několik způsobů měření na základě určitých hodnot, například četnosti návštěvy různých událostí nebo účasti ve spolcích. Již klasická je v tomto směru práce Putnama (2000), ve které představil svůj ‚souhrnný index kolektivního sociálního kapitálu‘. V něm autor sleduje celkem 14 indikátorů směřujících k rozdílným složkám kapitálu, konkrétně komunitně organizovaný život, angažovanost ve věcech veřejných, komunitní dobrovolnictví, neformální sociabilita a sociální důvěra. (Šafr, Sedláčková 2006). Všechny tyto přístupy mají společný rys, a to kvantitativní postupy měření. Podobně k problematice přistupují i Pileček a Jančák (2010), když ve svém výzkumu ke každé sledované složce sociálního kapitálu vybrali konkrétní měřitelné údaje [například výše získaných dotací, míra

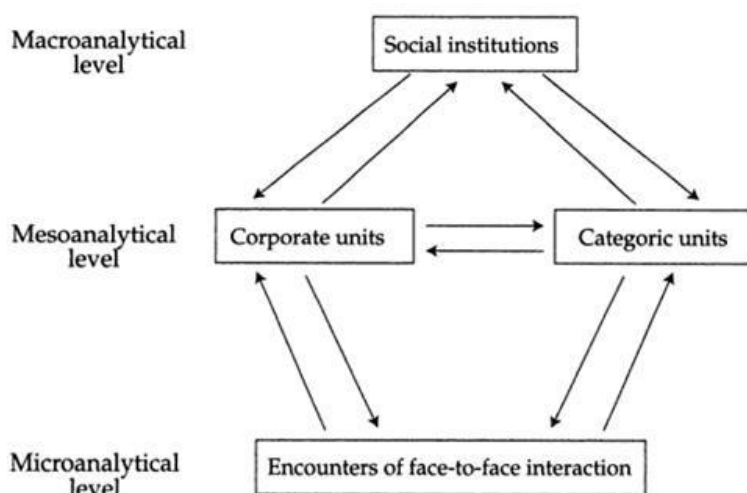
kriminality, počet registrovaných členů TJ nebo volební účast – podobný metodologický přístup uplatnila i Kůsová (2013)]. Měřením kvality sociálního kapitálu a jeho vlivu na rozvoj vnitřních periferií zkoumal Váně (2012). Systematický přístup k výběru jednotlivých indikátorů kvality sociálního kapitálu představila Pedrana (2012). Jednotlivé složky dělí v první řadě podle individuálního nebo skupinového typu sociálního kapitálu. Relevantní indikátory jsou podle ní dvojího druhu. Jedná se o složky přímo spojené se sociálním kapitálem, jako je například angažovanost. Druhou skupinou jsou data, která přímo nespojujeme se sociálním kapitálem, mohou o něm ovšem mnoho napovědět. Pedrana zmiňuje například míru kriminality nebo nezaměstnanost. Toto pojetí plně odpovídá komplexnosti a multidisciplinaritě konceptu sociálního kapitálu, zároveň ovšem znesnadňuje objasnění konkrétních vztahů a hrozí riziko, že veškeré negativní jevy ve společnosti se snadno stanou pouhým důsledkem nízké kvality sociálního kapitálu.

2.1.1. Formování sociálního kapitálu

V předchozí kapitole jsme představili sociální kapitál, jeho konceptualizaci i význam jeho kvality pro regiony. Co ovšem zbývá vysvětlit, a co je ostatně důležité pro případné snahy o jeho podpoření, je pochopení principu formování, vzniku sociálního kapitálu. Dříve než se zaměříme na samotnou problematiku formování sociálního kapitálu, představíme práci několika autorů, kteří se zabývali studiem společenských vztahů, a to ať jejich intenzitou, četností nebo řádovostí, která je problémem, které se ve své práci zabývali už i předchozí autoři. Zatímco Coleman se omezil na mikrosociální pohled a byly pro něj důležité vztahy jen mezi jednotlivci, potažmo skupinkami, kterým přinášely určité výhody, Putnam uvažoval o sociálním kapitálu z pohledu makrosociálního a o vlivu sociálních sítí na fungování regionů a států. Lze jasně stanovit, který pohled je ten správný? Protože problematika sociálního kapitálu je komplexní a interdisciplinární, je možné obojí. Turner (1999) vymezuje tři základní úrovně, na kterých se organizuje sociální kapitál. Jeho pojetí znázorňuje Obrázek č. 1. Jedná se o mikro-úroveň, která podle Turnera představuje osobní kontakty jednotlivců, mezo-úroveň je reprezentována menšími jednotkami, které jsou buď typu skupin s různou formou organizace

(například klany, firmy nebo dobrovolná sdružení), anebo prostorového typu, kdy se jedná o města, regiony nebo státy. K vytvoření vyšší, makro-úrovně ale podle Turnera nestačí pouhé spojení jednotek mezo-úrovně. Makro-úroveň podle něj představuje způsob, jakým je společnost organizována a připravena spolupracovat v podmínkách svého životního prostředí.

Obr. č. 1 – Organizace společnosti na různých řádovostních úrovních

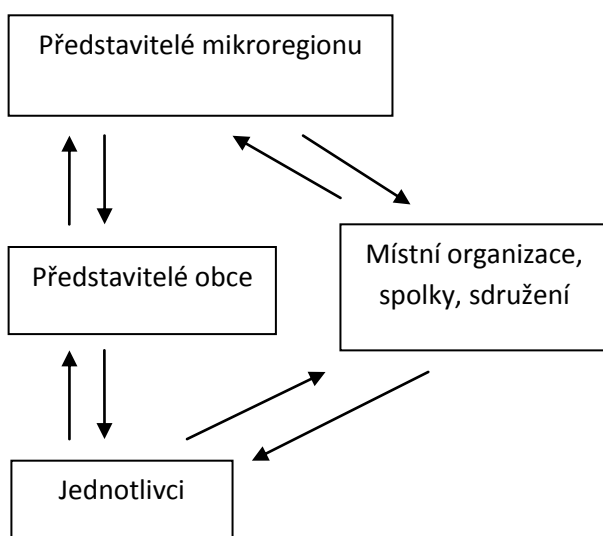


Zdroj: Turner (1999)

Turnerova práce představuje ekonomický pohled. To dokládá i jeho pojetí sociálního kapitálu, který vnímá jako sociální vztahy a vzorce sociální organizace, jejichž podpoření a udržení může představovat potenciál k ekonomickému rozvoji společnosti. Proto považuje rozlišení tří úrovní za klíčové z hlediska stanovení vhodných doporučení pro rozvoj sociálního kapitálu, ačkoli sám přiznává, že v realitě tyto tři úrovně nejsou nijak ostře odděleny, naopak se překrývají.

Ačkoli Turner do svého ekonomického modelu zařazuje i prostorovou složku v podobě měst a regionů v mezo-úrovni, můžeme se pokusit navrhnout vlastní schéma, které bude odrážet formy organizace společnosti a interakce aktérů v prostředí mikroregionálních sdružení.

Obr. č. 2 – Organizace společnosti na mikroregionální úrovni



Zdroj: vlastní návrh autorky

Kromě řádovostní úrovně je třeba zodpovědět i otázku, jakého charakteru by mezilidské vazby měly být. Podle Colemana stačí pouhé zapojení do jakékoli skupiny, sítě. Důležité je, že dochází ke kontaktu s ostatními. Z jeho pojetí ale jako výhodnější chápeme vazby pevné. Americký sociolog Mark Granovetter (1973) ale naopak upřednostňuje vazby slabé. Sílu vazeb chápe jako kombinaci vloženého času, emoční sílu vztahu, vzájemnou důvěru a ochotu k protislužbám. Autor předpokládá, že pokud je mezi dvěma jedinci vazba silná a tráví spolu hodně času, jsou si vlastně velmi podobní. Mají podobné zájmy, podobně tráví svůj čas a podobné mají i kontakty. Naopak, pokud někoho počítáme mezi své známé, ale nejsme s ním v úzkém kontaktu, dotýčný se pravděpodobně pohybuje v jiných kruzích, má jinou práci. V takovém případě pro jedince představuje potenciální zdroj kontaktů a možností. Granovetter tedy nevidí výhodu uzavřených skupinek se silnými vnitřními vazbami tak, jako ji vidí Coleman. Colemanův model znamená formu pojištění před nebezpečím zvenčí a je charakterizován silným sociálním zázemím. Granovetterův model představuje potenciální zdroje každého jednotlivce, a to na základě známostí s lidmi, se kterými nemá úzké styky. V přístupech autorů můžeme spatřovat rozdílnost pojetí na základě rozdělení mezi individuální a kolektivní sociální kapitál. Tyto formy budou diskutovány v následující kapitole.

Fukuyama (2000) dále rozvádí Granovetterovu tezi slabých a silných vazeb v souvislosti s tradicí a modernitou. Tvrdí, že tradiční společnost, tvořená mnoha samostatnými společenstvími, ať už se jedná o rodinu nebo vesnici, je bohatá na silné vazby. Pracuje s logickým předpokladem – s lidmi, se kterými se vídáme denně, máme pevné vazby, naopak, pokud náš životní prostor tvoří jedna vesnice, slabých vazeb a kontaktů mnoho nenasbíráme. Model moderní společnosti je opačný – mnoho slabých vazeb, silné vazby jsou značně omezenější na rodinu a blízké přátele. Ve svém modelu „sítě důvěry“ Fukuyama vymezuje pojem okruh důvěry. V případě skupiny, která produkuje pozitivní sociální kapitál, okruh lidí, kterých se dotýkají pozitivní dopady její činnosti je pravděpodobně vyšší než počet členů skupiny. Moderní společnost pak podle autora představuje systém překrývajících se kruhů důvěry.

Protože žádná z forem kapitálu nestojí samostatně, musíme uvažovat i s jejich vzájemným překrýváním se a ovlivňováním. Právě na způsobu, jak se jednotlivé typy kapitálu odlišují nebo jak na sebe vzájemně působí, se ale autoři často neshodnou. Největší diskuze přitom panují ohledně souvislosti lidského a sociálního kapitálu. Jak uvádí Blažek, Macešková a Csank (2006), lidský i sociální kapitál se vztahují k lidskému blahobytu. O lidském kapitálu ovšem mluvíme na úrovni jednotlivců, představuje jejich fyzické i mentální zdraví, vzdělání nebo pracovní schopnosti. Sociální kapitál pak vnímáme na společenské úrovni, kdy důležitými faktory je sociální důvěra, normy a sítě. V podobném světle vnímá různé typy kapitálů i Coleman (1988), který fyzický kapitál spojuje s materiálním, lidský se schopnostmi a znalostmi a sociální vidí jako vztahy mezi lidmi. K velmi podobným závěrům došel i Lin (1999), podle kterého je důležité vnímat lidský kapitál nejen jako samotné schopnosti a znalosti, ale i jako prostředek k dosažení určitých výhod nebo výdělků. Kulturní kapitál pak podle autora reprezentuje investice dominantní společenské skupiny v reprodukci svých symbolů a názorů, které pak přejímá většina společnosti. V pojetí kulturního kapitálu už můžeme vidět jasnou paralelu s kapitálem sociálním. Nejen zapojování se do sociálních sítí určuje postavení člověka ve společnosti a jeho další možnosti, ale i investice do vlastního vzdělávání nebo příslušnost k určité kultuře znamená významný faktor. V české literatuře se lidskému kapitálu věnoval například Veselý (2008), který nabízí více ekonomické nazírání. Tuto formu kapitálu vnímá jako jednu z možností, jak lze

zvyšovat produktivitu a budoucí příjmy. Ve své práci se snaží objasnit otázku zhodnocení investic do vlastního vzdělávání a to pomocí analýzy cost-benefit, která vzájemně poměří náklady a přínosy. Zároveň zmiňuje kritiku lidského kapitálu, kdy uvádí, že lepší schopnosti a dovednosti jedinců jsou často výsledkem genetických, ale hlavně kulturních a sociálních podmínek. Jiní kritici naopak vůbec lidský kapitál nevnímají jako investici do zlepšení svých znalostí a schopností, ale jenom jako pouhý prostředek k označování a třídění jedinců, jejichž možnosti jsou už předem dány. Zmíněný přístup je označován jako třídící hypotéza, a její měkčí forma, tedy že vzdělání skutečně slouží jako symbolické označení jedinců a zaměstnavatelé ho nepřímo využívají k posouzení schopností uchazeče o práci, je dnes obecně přijímána. I přes určité nejasnosti ve vymezení pojmu a jeho kritiku můžeme přesto lidský kapitál vnímat jako důležitý faktor ovlivňující sociální kapitál, který je sám touto formou kapitálu utvářen.

Řada autorů se také zabývá hledáním odpovědi na otázku, které konkrétní faktory jsou potřebné k formování sociálního kapitálu? Jak upozorňuje Glaeser (2001), o sociálním kapitálu se mluví převážně v souvislosti s komunitami, ale rozhodnutí, vedoucí k investicím a vytváření tohoto kapitálu je záležitostí jednotlivců. Podle autora je nutné rozlišovat mezi dvěma typy individuálních investic: první vede ke zkvalitnění života celé komunity, druhý typ sice pomáhá dotyčnému jedinci, v určitém směru ale může celou komunitu poškozovat (jako příklad může sloužit příklad učení se podvádění a krádežím). Jako další z významných faktorů uvádí Glaeser mobilitu obyvatel. Pokud mají totiž vysokou šanci, že se v dohledné době budou stěhovat, jejich zájem o život v komunitě a vlastní angažovanost klesají. Autor uvádí silnou závislost i s věkem jedinců. Nejpříznivější období pro začlenění do veřejného života je pak údajně mezi 40 a 60 lety. V tomto období se lidé nejčastěji zapojují do spolků a sdružení. Nejsilnější vztah ovšem vidí Glaeser mezi sociálním kapitálem a vzděláním (reprezentujícím lidský kapitál). Příčina této závislosti ovšem není nijak jednoznačná. Dá se totiž předpokládat, že vzdělanější lidé se více orientují na budoucnost, potom ale není nijak překvapující jejich zájem o společenské dění, o vztahy a kontakty s blízkými lidmi. Na druhou stranu, pokud vysoký sociální kapitál chápeme jako něco prestižního, výhodného, není divu, že zájem o něj projevují především vzdělaní lidé. Autor zároveň ve vzdělání vidí jeden

z nejsilnějších nástrojů vlád, jak podpořit rozvoj sociálního kapitálu, a to právě formou školní docházky a dalšího vzdělávání. Závěrem Glaeser uvádí faktor etnické a jazykové heterogenity. Uvádí výsledky výzkumu, který dokládá, že nejvyšší hodnoty sociálního kapitálu ve Spojených státech amerických jsou na severozápadě, který vnímá jako jednu z nejvíce homogenních oblastí kontinentu. Z jiného, celosvětového výzkumu naopak vyplývá, že nejvyšších kvality sociálního kapitálu dosahují skandinávské země (také vnímány jako homogenní), na konci pomyslného žebříčku je naopak Brazílie reprezentující jednu z nejheterogennějších zemí světa. V tomto případě se ovšem můžeme přít, zda příčinou horší pospolitosti komunity a slabších sociálních sítí je skutečně jazyková, etnická nebo náboženská bariéra, nebo spíše obrovské sociální rozdíly, problémy, kriminalita nebo mizivá důvěra občanů ve vládu a strach o vlastní bezpečnost. I Iyer, Kitson a Toh (2005) předkládají podobné faktory vzniku sociálního kapitálu, a to podložené výzkumem ve Spojených státech. Kromě mobility, věku nebo dosaženého vzdělání uvádějí i příjem. Výše platu se podle autorů projevuje dvojitým směrem – účast ve spolcích a určitých sítích totiž stojí peníze, druhý důvod vyvolává předpoklad, že pokud jedinec vydělává hodně peněz, jeho zaměstnání nejspíš vyžaduje řadu kontaktů, z nichž i ty neformální, společenské, jsou velmi důležité. Jiným důležitým faktorem je podle autorů skutečnost, zda jedinec žije ve městě, nebo na venkově. Zatímco v městském prostředí má člověk řadu příležitostí zapojit se do spolků a občansky se angažovat, na venkově často tato možnost schází. Na druhou stranu, život ve městě může zapříčinit i pokles důvěry v ostatní lidi, což je ale jedna ze základních složek sociálního kapitálu.

2.1.2. Formy sociálního kapitálu

Rozlišujeme-li různé typy kapitálů, je potřeba diskutovat i různé formy samotného sociálního kapitálu. Rozdělujeme je podle velikosti skupiny, které přinášejí prospěch, nebo jakou sílu mají vzájemné vztahy. Poměrně důkladný rozbor v tomto směru předložil Pileček (2010):

1) Jako individuální sociální kapitál označujeme tu formu, která přináší zisk jednotlivci nebo uzavřené skupině (pojetí odpovídá koncepci Bourdieu). Jedinci se snaží veškeré kontakty a zdroje využít k vlastnímu prospěchu.

Kolektivní forma sociálního kapitálu naopak přináší užitek především společnosti jako celku (tento přístup odkazuje na Colemanovo pojetí) a vychází z interakce mezi lidmi. Zatímco první pojetí je bližší sociologům, kolektivní forma kapitálu naopak pomáhá ekonomům vysvětlit rozdíly v ekonomickém růstu.

2) Rozlišení mezi svazujícím a přemosťujícím kapitálem se ve své práci snažil objasnit už Robert Putnam (Pileček 2010). Svazujícím (také ‚vnitroskupinovým‘) sociálním kapitálem rozumíme silné vazby uvnitř skupiny, které slouží především jako obrana před vnějšími vlivy a nebezpečím, pomáhá omezit nejistotu členů. Základem je silná vnitřní loajalita a důvěra, kterou označujeme jako partikularizovanou, a která je vytvářena na základě zkušeností z určitých sociálních interakcí (Sýkora, Matoušek 2008). Jsou známy pozitivní důsledky svazující formy kapitálu, jako je pomoc poškozenému členu rodiny nebo podpora podnikání v regionu díky patriotismu, ale i negativní důsledky, se kterými svazující sociální kapitál spojujeme častěji. Dává prostor pro korupci, pokud se jeden ze členů skupiny dostane do rozhodující funkce, může se také projevovat nepřátelstvím vůči ostatním skupinám, což je v celospolečenském měřítku nežádoucí. Přemosťující (též ‚meziskupinový‘) sociální kapitál je naproti tomu z hlediska společenského rozvoje považován za pozitivní a žádoucí (Pileček 2010). Spojuje lidi napříč různými společenskými skupinami. Jedná se například o vztahy známých z různých spolků nebo klubů. Díky přemosťující formě kapitálu jsou možné přenosy kontaktů a služeb mezi lidmi (Sýkora, Matoušek 2008). Na problém přemosťujícího sociálního kapitálu ve své práci narazil i Granovetter (1973), který konstatuje, že všechny mosty představují slabé vazby. S tímto tvrzením nesouhlasí O'Brien, Phillips a Patsiorkovsky (2005), kteří tvrdí, že přemosťující sociální kapitál může být vystavěn na slabých i silných vazbách. Jako důkaz uvádí Colemanův příklad o trhu s diamanty, kde židovští obchodníci byli schopni navázat mezi sebou styky založené na příbuzenství a náboženství napříč celými kontinenty. Na negativní aspekt přemosťujícího sociálního kapitálu upozornili Majerová, Kostelecký, Sýkora (2011), když konstatují, že „v případě existence nezapojených a vyčleněných sociálních skupin však jeho záporný vztah mezi některými skupinami může posilovat nerovnosti a disparity mezi ‚zapojenými‘ a ‚nezapojenými‘ aktéry z různých sociálních skupin a regionů (Majerová,

Kostecký, Sýkora 2011, s. 19). Pileček (2010) vedle svazujícího a přemostujícího kapitálu upozorňuje ještě na kapitál spojující. Hierarchicky propojuje skupiny, které mají rozdílný ekonomický i sociální status. Díky spojující formě sociálního kapitálu mohou lokální aktéři využívat kontaktů na klíčové osoby a instituce na vyšší úrovni a zajistit si tak lepší pozici proti těm, kteří tyto kontakty nemají. V jistém smyslu tak můžeme hovořit o formě lobbingu. Další formou je podle Pilečka (2010) korporální sociální kapitál, který rozděluje spolky podle jejich přínosu společnosti. Zatímco dobrovolné organizace typu sportovních nebo ekologických spolků jsou přínosné pro celou společnost, profesní skupiny a odbory, kde jednotlivci prosazují své vlastní zájmy, nejsou z celospolečenského hlediska příliš vítány.

3) Třetí způsob dělení rozlišuje strukturální a kognitivní sociální kapitál. Strukturální kapitál jsou podle Pilečka (2010) různé formy konkrétní sociální organizace ve smyslu klubu, sdružení nebo komunity. Naopak kognitivní formou rozumíme mentální procesy, normy, přesvědčení, postoje nebo hodnoty. Sýkora a Matoušek (2008) tyto dvě formy vysvětlují jinak: strukturální sociální kapitál je dán kvalitativní různorodostí společenských interakcí, a můžeme ho dále rozdělovat právě na svazující, přemostující a spojující. Kognitivní sociální kapitál pak představuje promítání strukturálního sociálního kapitálu do úrovně důvěry, kterou následně rozdělujeme na partikularizovanou a generalizovanou (ta je chápána jako všeobecná důvěra členů skupiny v ostatní členy, nebo celou společnost a její organizace a instituce).

4) Jako poslední Pileček (2010) jmenuje občanský a vládní sociální kapitál. Tyto formy dává do souvislosti buď se sociálním, nebo politickým prostředím. Formy jsou navzájem propojené a na sobě závislé. Vládní stabilita je dána stabilitou sociální a na druhou stranu je sociální prostředí výrazně ovlivňováno silou vlády a politickou kulturou země.

Zatímco výhody plynoucí z existence sociálního kapitálu v určité komunitě byly na předešlých stránkách podrobně diskutovány, malý prostor byl dosud věnován negativním efektům sociálního kapitálu. Podle Portese (1998) se jedná o obvyklý problém současné literatury na téma sociálního kapitálu. Zmiňuje pojem „homo economicus“, výraz označující moderního člověka, pro kterého je typické chování založené na prospěchářství a snaze maximalizovat

svůj vlastní užitek. Podle autora je důležité věnovat se problematice negativních projevů, a to ze dvou důvodů. První vyplývá z potřeby vyvarovat se nekritickému vyznávání sociálních sítí, sociální kontroly a společenských sankcí bez ohledu na jejich odvrácenou stranu, druhý je pak snaha udržet se v mezích vědeckého poznání a nesklouznout k prostému moralizování. Autor dále zmiňuje čtyři hlavní negativní efekty sociálního kapitálu.

Prvním je malá šance nečlenů sociálních skupin se silnými vnitřními vazbami dosáhnout na úspěch, kterého skupina dosáhla díky vzájemným vztahům, a díky kterým svůj úspěch i reprodukuje. Autor zmiňuje příklady obchodníků, kteří ovládnou určitou část trhu, a nikoho ‚zvenčí‘ mezi sebe nepustí.

Druhý negativní efekt je obměnou prvního. Pokud se jedinec z určité skupiny dostane k funkci, moci, k dobrému postavení, může pomoci zlepšit svou životní situaci i ostatním členům skupiny. Jinou variantou je, že ho členové donutí pomoci jim. Autor zmiňuje příklady podnikatelů z Bali, kteří často byli pod silným dohledem členů komunity, ze které vzešli. Dohled navíc často omezoval možnosti jejich jednání a podporoval problém ‚černých pasažérů‘.

Pozitivní efekt sociálního kapitálu v podobě vzájemné kontroly v rámci komunity (viz kapitolu 2.1) ovšem zároveň znamená, že i váš osobní život je pod silnou kontrolou okolí. To je podle Portese (1998) třetí negativní efekt sociálního kapitálu. V silně propojené komunitě jsou práva a možnosti jedince silně redukovány a nastává dilema mezi solidaritou v komunitě a ochranou vlastních práv. To podle autora představuje příčinu odchodu mladých a nezávisle myslících lidí z maloměsta, potažmo z komunity.

Autor v posledním, čtvrtém, příkladu upozorňuje, že je důležité objasnit i příčinu pevné soudržnosti skupiny. U komunit nebo celých národů, které byly dlouhou dobu vystaveny diskriminaci z vnějšího prostředí, je soudržnost totiž často dána společně sdílenou nenávistí a strachem z okolí.

Lin (1999) nepoukazuje přímo na negativní efekty sociálního kapitálu, jako spíše na rozpory v jeho konceptualizaci. Podle něj je sporné, zda můžeme sociální kapitál považovat za výhodný pro jednotlivce i pro společnost jako celek. Zájmy jednotlivců a komunit se totiž podle autora rozcházejí. Dále polemizuje s Colemanovým pojetím nutnosti uzavřených a silných vztahů.

Naopak, v duchu Granovettera, vyzdvihuje ‚mosty‘ a uzavřené sítě nepovažuje za nutné.

Poměrně kritický je ke konceptu sociálního kapitálu i Keller (2009, 2010). Vnímá ho jako jistou formu útěchy pro jednotlivce, kteří nemají přístup k jiným formám kapitálu, nejčastěji k finančnímu. Aby tak neměli pocit, že jsou nějak znevýhodněni, je jim doporučováno družit se a dobré životní situace mohou dosáhnout i oni. S tím souvisí i jeho výtky mnohým předním autorům, kteří opomíjejí klubový charakter sociálního kapitálu, a přisuzují ho plošně celé společnosti.

Jak je patrné z předešlé diskuze konceptu sociálního kapitálu, nelze na něj nahlížet jako na univerzální „lék“ pomáhající jednotlivcům, komunitám i celé společnosti v dosažení jejich cílů. Má své limity, nedostatky a jako vedlejší efekt se lehce může obrátit proti vlastním členům společenství. Vytváří však určitý rámec, pozadí, společenské interakce, a jeho existenci nemůžeme popírat nebo ignorovat. Právě v jeho ‚neformálnosti‘ můžeme spatřovat výhodu i riziko – není potřeba složitých administrativních kroků k jeho vytvoření, je ovšem potřeba složitých mezilidských aktivit a interakcí a jeho stálost není zaručena. O jeho skutečném vlivu a možnostech jeho zhodnocení vedou diskuze mnozí odborníci z řady vědních oborů. Sociální kapitál můžeme vnímat jako nástroj k vysvětlení chování jedinců a společenství k sobě vzájemně, k vysvětlení charakteru vztahů.

2.2. Sociální kapitál a současné teorie regionálního rozvoje

Jak bylo uvedeno v úvodu, koncept sociálního kapitálu se dostává nejen do povědomí odborné veřejnosti, ale i do diskuze o jeho využití a uplatnění až v posledních zhruba dvaceti letech. Není proto náhodou, že většina rozvojových teorií (až po ty současné) považuje za stěžejní něco jiného. Jádrem problému byla především ekonomické, popřípadě politické aspekty, příčiny a dopady zkoumaných skutečností. Zásadním pak bylo rozdělení moci, lokalizace zdrojů, případně služeb nebo práce. Až v poměrně nedávné době nastupuje skupina rozvojových teorií, které v sobě zahrnují i měkké faktory, jako je především vzájemná důvěra nebo spolupráce aktérů z různých sfér. Blažek a Uhlíř (2011)

těmto směrům věnují ve své publikaci zvláštní kapitolu a označují je jako institucionální směry regionálního rozvoje. Podle těchto autorů se institucionální směry nikdy nestaly podobně dominantní v politické praxi, jako například keynesiánství nebo marxismus a stoupcí hlavních ekonomických proudů je dokonce označují za nedostatečně vědecké. Zakladatelé tohoto směru se nechali inspirovat i biologií nebo psychologií a uvedli pojem ‚neformální instituce‘, který představuje způsob chování, jednání a myšlení, který nutně nemusí být racionální, ale zakládá se mimo jiné i na vlastní zkušenosti, kulturní příslušnosti nebo zcela nahodilých okolnostech. Jak uvádí Blažek (2012), institucionální přístupy na jedné straně umožňují díky detailním analýzám faktorů a procesů regionálního rozvoje prohloubit poznání na regionální, resp. lokální úrovni, zároveň právě díky svému zaměření na místní podmínky znemožňují vytvoření široce platných teorií regionálního rozvoje a paradoxně tak zbavují geografické výzkumy jejich výhody v rámci jiných věd, tedy jakéhosi ‚nadhledu‘.

Mnozí autoři, kteří se přiklánějí k institucionálním teoriím regionálního rozvoje, spatřují v těch klasických jeden významný rozpor – zatímco podle tradičního pojetí regionálního rozvoje by se s vyspělejší ekonomikou, rostoucí modernitou a propojováním světa a regionů měly snižovat regionální rozdíly a rozvoj se měl týkat všech regionů stejnou měrou, realita vypadá jinak, regionální rozdíly mají silnou tendenci přetrvávat (Kostecký, Patočková, Vobecká 2007). V pojetí institucionálních směrů dochází k optimálnímu rozvoji regionu ve chvíli, kdy zájem a iniciativa vychází přímo zevnitř regionu, od občanů, podnikatelů nebo lokálních politických aktérů. Hlavním a rozhodujícím faktorem je zájem místních aktérů a podnikatelů vzájemně komunikovat, spolupracovat a učit se. Role veřejného sektoru pak není přímo iniciovat tyto aktivity, ale starat se o všestranně kvalitní životní podmínky. Jak Blažek a Uhlíř (2011) uvádějí, obecným pojmem ‚zkvalitňování životních podmínek v místě‘ rozumíme snahu o začlenění a zapojení co nejširších skupin obyvatelstva a společnosti do rozhodovacích procesů a vzdělávání. Jinými slovy, cílem je zkvalitnění sociálního kapitálu v pojetí Roberta Putnama. Právě v tomto bodě můžeme spatřit hlavní odlišnosti od předchozích rozvojových teorií. Institucionální směry nevytvářejí obecně platné modely a nesnaží se tedy realitu generalizovat, naopak kladou důraz na místní podmínky, na lokální zdroje, na

spolupráci, důvěru i na prostou ochotu učit se novým věcem a zapojit se do procesu vzdělávání. Tyto přístupy kladou důraz na pojmy a koncepty jako je sociální a lidský kapitál, atmosféra v regionu nebo tzv. networking (Vaňková 2014).

S problematikou vztahu měkkých faktorů a rozvoje regionu, respektive efektivity fungování lokálních vlád pracuje řada autorů i v českém prostředí. Zmiňme například práci Kraje v České republice (Kostecký, Patočková, Vobecká 2007). Jedním z výsledků výzkumu bylo i prokázání nízké závislosti mezi sociálním kapitálem a ekonomickou výkonností krajů. Sami autoři ovšem připouštějí, že kvůli šířce tématu neuvažovali řadu faktorů, mezi něž řadí i význam osobností lokálních aktérů a představitelů kraje. Právě aktivita představitelů institucí různých úrovní ale dle našeho názoru hraje významnou roli v místní spolupráci a možném rozvoji.

Formování lokálních elit se věnoval Illner (2002). Dochází k závěru, že v českém prostředí je zásadním problémem neukotvená regionalizace a tedy i představitelů regionů nejrůznějších úrovní. Má na mysli především úroveň krajů, které se v minulých dekadách opakovaně měnily nebo regiony úrovně NUTS II zřízené pro účely Evropské unie (Illner 2002). Naopak v čase nejvíce stabilní jsou ‚regiony‘ na úrovni obcí a zároveň představitelé obcí patří k nejvíce stabilizované složce územních elit. Autor se snaží objasnit způsob tvoření a formování systému lokálních elit, jeho výzkum je přitom omezený na období 90. let. V nich rozlišuje dvě období formování elit. To první spadá do doby těsně po sametové revoluci, kdy ve společnosti panovala atmosféra všeobecného nadšení a optimismu a původní, komunistické struktury byly z větší části nahrazeny novými. Mocenský systém se otevřel a uvolnil se novým osobnostem bez předchozí zkušenosti, kvalifikace i bez dostatečných kontaktů. Autor ovšem upozorňuje, že na lokální úrovni měla podstatně menší význam komunistická minulost osobnosti, než na úrovni národní, kde byla pro další politickou aktivitu považována za nepřípustnou. Podobný rozdíl mezi lokální a národní úrovní je i v míře politizace. Zatímco na národní úrovni je příslušnost kandidáta k politické straně žádoucí, na lokální úrovni byl důležitější společenský kredit osobnosti³. Ve druhé polovině 90. let se podle autora ustalují

³ Systém volby starostů ovšem ve svém důsledku vyžaduje politickou příslušnost i po představitelích nejmenších obcí (Ryšavý 2007).

sociální sítě, kterými se elity vzájemně propojují, uvědomují si svoji příslušnost, identitu, a proniknout do tohoto prostředí je oproti letům předchozím zdatně ztíženo (zde spatřujeme zřetelně prvky vnitroskupinového sociálního kapitálu). K podobným závěrům dochází i Ryšavý (2007), který druhou polovinu 90. let charakterizuje jako období stabilizace, učení, a zároveň zadlužování obcí. Prostředky ovšem často směřovaly na obnovu infrastruktury a důvěra občanů v místní představitele byla stabilně vysoká. Illner (2002) dále vymezuje formy reprezentace představitelů obcí. Jedná se o reprezentaci formální, která vzniká na základě zákonem stanoveného postupu výběru starosty obce. Druhá je reprezentace sociální, která předpokládá, že osobnost starosty by měla odrážet demografické a socioekonomické složení voličů. Tento bod je ovšem podle autora sporný, starosta má obvykle vyšší vzdělání než jeho průměrný volič, více než polovině starostů je přes 50 let a většina z nich jsou muži. Tato zjištění nejsou nijak překvapivá, odpovídají výsledkům šetření ze střední i západní Evropy. Poslední formou reprezentace je předmětná, která pracuje s předpokladem, že volený starosta bude hájit zájmy odpovídající zájmům občanů obce. Tato forma reprezentace, na rozdíl od předchozích, vyžaduje silný vztah mezi starostou a občany a vyžaduje intenzivní obousměrnou komunikaci (starosta ovšem není volen přímo voliči, ale je vybrán z řad zvoleného zastupitelstva). Zapojení občanů do veřejného života je ovšem problematické, často se omezuje pouze na volbu obecního zastupitelstva. Zároveň platí, že víra občanů ve schopnost prosazovat své zájmy v obci klesá s rostoucí velikostí obce. S tou totiž vzrůstá složitost lokální politické scény, počet a členitost aktérů a míra stranické politizace lokální politiky. Ta se tak snadno pro občana stává nepřehlednou a těžko proniknutelnou (Illner 2002).

Z předchozích výzkumů vyplývá, že starostové obcí tvoří důležitou mocenskou entitu s formálním i čistě společenským významem. Otázka, kterou si klademe my, ovšem směřuje k roli osobnosti starosty v mikroregionální spolupráci. Starosta ovšem není přímým reprezentantem mikroregionu, jeho úloha do značné míry závisí na jeho schopnostech a dovednostech (jinými slovy jeho lidském kapitálu). Pokusíme se zjistit, nakolik je aktivita a osobní přístup starostů obcí významná z hlediska vztahů mezi obcemi, nebo i svazky navzájem, případně zda je právě starosta tím nejdůležitějším aktérem na poli mikroregionální spolupráce. Významná je také okolnost, že starosta

reprezentuje konkrétní obec, pokusíme se tedy zjistit, nakolik jsou vybraní starostové dotčených obcí svolní zapojit se do aktivit celého spolku.

V kapitole 2 jsme se zabývali problematikou konceptualizace sociálního kapitálu, rozlišením a vysvětlením jeho několika různých forem a zhodnocení významu pro fungování komunit a společnosti, respektive regionů. Diskutovali jsme také možnosti měření sociálního kapitálu. Různí autoři představili rozličné přístupy k měření sociálního kapitálu v souvislosti s vlastním pojetím tohoto konceptu. V empirické části práce využijeme získané poznatky ke zhodnocení vlivu kvality sociálního kapitálu na rozvoj a fungování mikroregionů. Při realizaci výzkumu jsme zvolili hodnocení tvrdých dat, ale využívali jsme především měkká data, zaměřená na konkrétní aspekty a složky sociálního kapitálu diskutované v předchozích částech práce. Na měkká data je kladen důraz z důvodu povahy sociálního kapitálu a mikroregionálního rozsahu výzkumu. Zájmovým územím našeho šetření se stal region Českokrumlovsko, a to s ohledem na specifika tohoto území diskutovaná v následující části práce.

3. Metodika výzkumu

Cílem našeho výzkumu je zhodnocení procesu formování mikroregionálních sítí a objasnění role lokálních aktérů v procesu spolupráce na úrovni obcí a mikroregionů. Koncept sociálního kapitálu jsme využili jako nástroj pro objasnění role vnitřních podmínek a vztahů pro fungování sítí. Rozhodli jsme se pracovat v mikroregionální úrovni v úzkém kontaktu s konkrétními představiteli svazků a dotčených obcí. Jako pracovní území jsme zvolili místní akční skupiny v regionu Českokrumlovsko. Tyto mikroregiony dnes tvoří aktivní systém mikroregionální spolupráce a podpory územního rozvoje napříč obcemi s důrazem na rozvoj venkova a podporu zemědělství (Ministerstvo zemědělství [4], Ministerstvo vnitra [7]). Místní akční skupiny nejsou ve svém principu pouze sdružením obcí nebo svazků obcí, základní myšlenkou jejich existence je naopak vyvážené spojení soukromého, neziskového a veřejného sektoru (ten je reprezentován právě obcemi a jejich institucemi). Při rozhodovacích procesech musí mít soukromý a neziskový sektor nadpoloviční většinu. Tím se sleduje záměr přenést většinu pravomocí a zodpovědnosti na místní obyvatele a spolky a zabránit tak situaci, kdy se velká část dění v MAS bude odehrávat pouze na místním úřadě (Komunitně vedený místní rozvoj v praxi ČR [2]). Při zakládání i samotném fungování MAS vychází z principů metody LEADER, která se k rozvoji venkova v Evropské unii využívá už od roku 1991. Zpočátku byla realizována jako iniciativa, od roku 2007 oficiálně představuje průřezovou IV. osu v Evropském zemědělském fondu pro rozvoj venkova. S uplatňováním metody se počítá i v programovacím období 2014–2020. Metoda využívá principů bottom up, tedy že hlavní aktivita a zodpovědnost za místní rozvoj spočívá na orgánech a aktérech MAS (Brožura LEADER [3]). V praxi to znamená, že MAS vypracují vlastní strategii rozvoje území, a v rámci jim svěřených alokovaných prostředků samy rozhodují, kdo bude v jejich regionu příjemcem finanční podpory. Kromě podpory konkrétních příjemců se MAS snaží také realizovat vlastní projekty, ve kterých MAS figuruje jako nositel a zprostředkovatel potřeb regionu. Aby mohly MAS čerpat finance z programu LEADER, musí se do něho přihlásit a projít výběrovým řízením. Do roku 2013 bylo do programu LEADER na území Česka zapsáno a tedy oprávněno čerpat

dotace celkem 112 místních akčních skupin. Současnými parametry vzniku MAS jsou geograficky homogenní území (v našem zájmovém území tomuto požadavku odporuje MAS Rozkvět zahrady jižních Čech), počet obyvatel mezi 10 tis. a 100 tis., přičemž města s více než 25 tis. obyvateli jsou vyloučena, existující a schválená rozvojová strategie pro dané území, aktivní účast soukromého, neziskového a veřejného sektoru a zachování principů programu LEADER (Ministerstvo zemědělství [4]). České MAS jsou od roku 2007 sdruženy v Národní síti Místních akčních skupin České republiky. O zařazení do MAS v první řadě rozhoduje obecní zastupitelstvo, poté musí zařazení schválit ještě řídicí orgán příslušné MAS.

S cílem identifikovat klíčové aktéry a objasnit jejich roli při spolupráci a fungování MAS jsme zrealizovali empirické šetření formou řízených rozhovorů s vybranými aktéry. V šetření jsme se zaměřili na kvalitu těch složek sociálního kapitálu, které jsou významné z hlediska spolupráce v rámci komunity, respektive aktivní účasti na fungování místních akčních skupin. Nabízí se ovšem otázka, jakým způsobem kvalitu sociálního kapitálu měřit. Problematika různých přístupů k měření sociálního kapitálu už byla diskutována v kapitole 2.1. Vzhledem k zaměření našeho výzkumu na území mikroregionu jsme využili kombinaci kvantitativního a kvalitativního hodnocení dat. V příloze č. 3 je znázorněna úspěšnost předkladatelů projektů z jednotlivých MAS. Graf srovnává počet vybraných a nevybraných projektů a celkovou výši dotací v roce 2010. Pracujeme s předpokladem, že úspěšnost předkládaných projektů a výše čerpaných dotací souvisí s kvalitou sociálního a lidského kapitálu předkladatelů, potažmo kvalitou vztahů a schopností efektivně předat informace a znalosti. Vytvořit graf s časovým srovnáním by bylo obtížné vzhledem k tomu, že ne všechny MAS poskytují kompletní informace.

Extenzivní výzkum, resp. situační analýza, zahrnoval stručné zhodnocení současného stavu mikroregionální spolupráce na Českokrumlovsku a předcházel kvalitativnímu výzkumu realizovaným formou řízených rozhovorů s vybranými aktéry, které proběhly v červnu a červenci roku 2014. Data pro zjištění prvotních informací o území byla získána z veřejně přístupných zdrojů zahrnující především informační portály o místních akčních skupinách a obcích.

Jako zájmové území byl vybrán region Českokrumlovsko. Jedná se o specifický region s charakteristikami vnější periferie a postižený poválečným

odsunem původního obyvatelstva a následným nedostatečným dosídlením. Region navíc vykazuje řadu znaků venkovské oblasti (Perlín, Kučera, Kučerová 2010), jako je míra nezaměstnanosti, dojíždka za prací, rekreační funkce nebo například věkové složení obyvatelstva. V komplexní analýze výše zmíněných autorů identifikujeme na Českokrumlovsku tři významné typy venkovského prostoru. V mikroregionech na úrovni obcí s pověřeným obecním úřadem v bezprostřední blízkosti státní hranice dominuje typ „Problémový rekreační venkov“. Příčinou je pravděpodobně kromě odlehlé polohy i turistický význam Pošumaví a Lipenska. Druhou významnou skupinou je „Neprofilovaný venkov“ vykazující průměrné hodnoty ukazatelů, u kterého nepředpokládáme výrazný rozvojový potenciál. Poslední významnou skupinou je typ „Rozvojový venkov“ nacházející se v blízkosti městských center, případně na dopravních koridorech (vykazující významný rozvojový potenciál). Vzhledem k poloze regionu očekáváme nejen vztahy a spolupráci mezi českými obcemi a jejich představiteli, ale i určitou míru zájmu o přeshraniční spolupráci. Českokrumlovsko (vymezeno okresem) se nachází v euroregionu Šumava – Bavorský les a je možné, že aktivity Euroregionu budou mít dopad i na činnost a aktivitu obcí v rámci mikroregionální spolupráce. Naše zájmové území není vymezeno striktně hranicemi okresu už z toho důvodu, že ani hranice MAS neodpovídají hranicím okresů. Pro účely výzkumu byly vybrány čtyři mikroregiony MAS (viz obrázek č. 3), které územně zasahují do oblasti českokrumlovského regionu a u kterých především předpokládáme, vzhledem k obdobnému historickému vývoji a geografické poloze, podobné charakteristiky. Mezi zvolenými MAS se vyjímá především region Rozkvět zahrady jižních Čech, který navzdory oficiálním parametrům MAS není tvořen souvislým územím (v místě, kde je rozdělen, do něj totiž zasahuje jiná MAS – Blanský les-Netolicko. Nabízí se otázka, proč se dotčené obce nepřipojily raději k Rozkvětu zahrady jižních Čech a nevytvořily tak spojité území). Tento mikroregion také zahrnuje obce těsně sousedící se státní hranicí s velkou rozlohou a nízkou hustotou zalidnění. Součástí MAS je i VÚ Boletice. Naopak rozlohou malými obcemi je tvořena již výše zmíněná MAS Blanský les-Netolicko a sousedící MAS Pomalší. Tyto MAS jsou menší i celkovou rozlohou a leží v severnější části okresu s přesahem do okresu českobudějovického. I díky relativní kompaktnosti území mají tyto dvě MAS poměrně jasné centrum – MAS

Blanský les-Netolicko má na svém území velké obce jako Křemže nebo Netolice (ta je zároveň i obcí s pověřeným obecním úřadem[POÚ]), centrem MAS Pomalší je pak populačně jasně největší obec Kaplice s funkcí obce s rozšířenou působností (ORP). Podobným centrem v podobě obce ORP disponuje i čtvrtá MAS Sdružení růže, na jejímž území se nachází obec Trhové Sviny. Tato MAS je ovšem podobně jako Rozkvět zahrady jižních Čech celkovou rozlohou podstatně větší a zahrnuje i příhraniční obce velké rozlohou, ale populačně spíše slabší. Společný je pro ně i fakt, že sdružují obce s poměrně odlišnými podmínkami – na jedné straně řídce zalidněné pohraniční obce, na druhé straně rozlohou malé obce populačně podstatně bohatší v těsném zázemí krajského města Českých Budějovic.

Základním problémem výzkumu mikroregionálních sítí je výběr vhodných respondentů, respektive aktérů rozvoje a fungování místních akčních skupin. V této souvislosti využijeme poznatků získaných diskuzí konceptu sociálního kapitálu, který je stěžejním teoretickým východiskem naší práce. Sociální kapitál má řadu atributů, pokud budeme ovšem sledovat ty, které směřují k představitelům regionu na různých úrovních (tedy jinými slovy lokálním aktérům), je relevantní sledovat složky jako důvěra obyvatel obce, potažmo regionu v místní instituce, volební účast nebo zapojení občanů do veřejného života formou aktivní účasti v nejrůznějších spolcích, ale například i v rámci spolurozhodování o obci například na veřejných jednáních zastupitelstva (v tomto směru můžeme sledovat i intenzitu a povahu vztahů mezi formálními představiteli obce a občany). Tyto složky sociálního kapitálu směřují nejen k formalizovaným institucím, ale i k jednotlivcům, kteří jakýmkoli způsobem zasahují do dění a chodu venkovského prostoru (Binek a kol. 2009).

Podle Hampla, Blažka a Žížalové (2008) se zvýšená pozornost kvalitě aktérů lokálního rozvoje a forem jejich spolupráce věnuje až v novějších obdobích výzkumu regionálního rozvoje, tedy posledních zhruba 20 let. Spolupráce aktérů a vytváření regionálních sítí se v tomto období dává častěji do souvislosti s dalšími, takzvaně měkkými faktory, jako je důvěra nebo systém přenosu informací⁴.

⁴ Na riziko přeceňování měkkých faktorů a jejich významu pro rozvoj regionů upozornil například Pileček (2013).

Postavením lokálních aktérů a jejich rolí v regionálním rozvoji, se v českém prostředí zabývala řada autorů. Perlín, Kučerová, Kučera (2010) se v souvislosti s rozvojovými možnostmi venkovských oblastí zabývají i úlohou lokálních aktérů. Zmiňují posilování pozice místních aktérů z řad veřejné správy, občanských sdružení, místních podnikatelů a občanů v regionálním rozvoji a jejich přínos pro vytváření dlouhodobých strategií rozvoje území. Autoři zdůrazňují potřebu budování lokálních sítí nejen mezi aktéry samotnými, ale i směrem v hierarchii výše postavené instituce. V rámci podpory lokálních sítí a partnerství autoři kladou důraz na uvědomění si rozdílů a specifík v rámci samotného venkovského prostoru a potřeb jednotlivých typů venkova a varují tak před uplatňováním všeobecných programů rozvoje venkova (Perlín, Kučerová, Kučera 2010). V samotném šetření jsme sledovali především přemostující formu kolektivního sociálního kapitálu. Předpokládáme, že zatímco svazující forma sociálního kapitálu umožňuje skupině bránit se před nebezpečím zvenčí, přemostující forma naopak komunitě umožňuje navázání styků a širší spolupráci se svým okolím. Očekáváme také, že kvalita lidského kapitálu u konkrétních představitelů a zástupců bude mít zásadní vliv na chod celého svazku.

Protože místní akční skupiny jsou tvořeny zástupci veřejného, neziskového a soukromého sektoru, rozhodli jsme se vybrat v první řadě zástupce veřejného sektoru z řad starostů obcí. Obce budou vybrány na základě jejich postavení v regionálním systému, obce by měly plnit střediskovou funkci, zaměříme se tedy na obce například s pověřeným obecním úřadem, kritériem bude také velikost obce. Zohledníme i ukazatel intenzity čerpání prostředků z dotací a zapojení do projektů, rozhodující přitom bude období let 2010–2014. Upřednostňováni budou uvolnění starostové. Pracujeme totiž s předpokladem, že starostové vykonávající svoji funkci jako hlavní pracovní náplň budou mít větší chuť, motivaci a prostor věnovat se rozvoji a aktivitám obce v rámci místní akční skupiny. Po rozhovoru s vybraným starostou jsme uplatnili metodu sněhové koule (Hendl 2004) a na základě doporučení jsme oslovili v každé ze čtyř MAS zástupce neziskového a soukromého sektoru. Starostové byli požádáni o doporučení těch partnerů z jiných sektorů, se kterými mají dobré zkušenosti a vnímají je jako aktivní účastníky fungování skupiny. Binek a kol. (2009) vnímají aktivní spolupráci aktérů z různých úrovní a

sektorů jako vysoce žádoucí z hlediska rozvoje venkovských obcí. Podle autorů plní různí aktéři rozdílné úlohy a zvláště u menších subjektů je spolupráce klíčovou příležitostí pro posílení vlastní pozice.

Jako významný vnímáme osobní přístup starosty a jeho zájem angažovat se v chodu MAS, vnímání jejího významu, uvažování do budoucna, nebo pozici starosty v rámci zastupitelstva, zjednodušeně lidský kapitál představitele obce. V naší práci jsme se rozhodli koncipovat otázky rozhovorů s respondenty na základě tří hlavních aspektů sociálního kapitálu, a to důvěry, participace a angažovanosti v aktivitách mikroregionu. Pomocí řízených rozhovorů jsme se pokusili zjistit kvalitu spolupráce obcí a jejich představitelů v horizontálním i vertikálním směru, intenzitu komunikace mezi zapojenými obcemi nebo vztahy mezi jednotlivými sektory a jejich přínos pro spolupráci.

Samotný výzkum probíhal v několika krocích. V první fázi jsme se zabývali rozborem literatury na téma sociální kapitál, respektive měkkých faktorů regionálního rozvoje. Diskutovali jsme význam sociálního kapitálu na formování mikroregionálních sítí a věnovali jsme se i přístupům k hodnocení kvality sociálního kapitálu. V empirickém šetření jsme se rozhodli sledovat vybrané složky sociálního kapitálu, které považujeme za klíčové v oblasti formování a udržování sítí a tedy i klíčové pro chod mikroregionů MAS. Zaměřili jsme se především na sledování aspektů přemostňující formy skupinového sociálního kapitálu. V další části výzkumu proběhla volba zájmového území a stanovení měřítkové úrovně hodnocení. Region Českokrumlovsko byl vybrán s ohledem na specifické vlastnosti dosídleného regionu vnější periferie s možností příhraničních kontaktů. Konkrétními oblastmi šetření se staly čtyři MAS zasahující na území Českokrumlovsko, které spojují podobné charakteristiky. Na počáteční extenzivní výzkum a hodnocení kvantitativní povahy jsme navázali hodnocením kvalitativní povahy formou řízených rozhovorů s konkrétními aktéry, kde jsme se snažili postihnout významné složky sociálního, resp. lidského kapitálu. Konkrétně jsme sledovali několik oblastí, například různé měřítkové úrovně spolupráce od aktérů v konkrétní MAS až po komunikaci s Národní sítí MAS, případně Ministerstvem pro místní rozvoj. Zajímala nás i povaha kontaktů mezi aktéry, zda jde o čistě formální nebo založené na osobní známosti. S tím souvisí i schopnost vytváření funkčních sítí se svým okolím. Zajímali jsme se i o hodnocení aktivity jednotlivých aktérů –

kdo je nejaktivnější při organizaci společných akcí a kdo z nich dokáže těžit nejvíce? V poslední části výzkumu jsme formulovali závěry na základě diskuze dosažených výsledků.

3.1. Mikroregionální spolupráce na Českokrumlovsku

Spolupráce na úrovni obcí se v Česku rozvíjí v posledních více než 20 letech. Mezi cíli jednotlivých svazků ale můžeme najít značné rozdíly, a to z hlediska jejich záměru a účelu, za jakým byly zakládány. Jak bylo uvedeno v úvodní kapitole, potřeby svazků zpravidla přímo vyplývají z místních podmínek, kterým musí sdružení čelit. Na území Česka se proto podmínky vzniku a účely založení svazků značně liší. Společné rysy můžeme najít u sdružení spadajících do regionu se srovnatelnými podmínkami. V případě Českokrumlovka se jedná o regiony nacházející se v pohraničí.

Řada regionů v pohraničí má společné rysy z hlediska svého vývoje v průběhu 20. století. Tyto regiony na počátku druhé světové války postihl odchod Čechů do vnitrozemí a po válce především odsun Němců, kteří zde po generace žili (divoký odsun bezprostředně po konci války nahradilo po srpnu 1945 organizované vysídlení). Pohraničí tak prošlo několika etapami dosídlování obyvatelstvem z vnitrozemí Česka, Slovenska, ale například i Čechy a Slováky z ukrajinské Volyně a rumunského Banátu. Dosídlenci přitom nepředstavovali zcela reprezentativní vzorek populace českých zemí, a to z hlediska demografického (byl mezi nimi velký podíl mladých lidí) ani sociálního. Výsledkem migrací byl vznik pestré sociální, kulturní i etnické struktury obyvatelstva (Daněk 2000). To je jedním ze znaků, které i dnes odlišují pohraničí od vnitrozemí. Dalším výrazným rysem pohraničí je absence starších tradic – původní tradice a historie míst ‚zanikly‘ s odchodem původních obyvatel a nově příchozí si přinesli chování a hodnoty ze svých původních bydlišť (Daněk 2000).

První fáze dosídlování probíhala už souběžně s divokým odsunem Němců. Mezi prvními do pohraničí přicházeli původní obyvatelé, kteří území museli opustit po záboru v roce 1938. Jinou skupinou prvních příchozích byli tzv. zlatokopové, jejichž cílem nebylo usadit se, ale majetkově se obohatit (Daněk 2002). Po ukončení hlavní fáze intenzita dosídlování rychle poklesla.

Navíc řada přistěhovalců začala pohraničí opouštět, nebo se z důvodů problémů s obživou a nedostatkem zkušeností s prací na venkově, potažmo v zemědělství, stahovala z venkovských osad do větších center. Městské oblasti lákaly nejen širší nabídkou pracovních míst především v průmyslu, ale v počátečním období byly také bezpečnější než venkov. Poválečná výměna obyvatelstva tak urychlila urbanizaci českého pohraničí.

V období let 1947 a 1953 bylo migrační saldo pohraničí dokonce záporné (Daněk 2002). V reakci na nedostatečné dosídlení pohraničí byla v roce 1953 prosazena direktivní opatření na dosídlení území. Byly stanoveny okresy, které měly být dosídleny pomocí vládních podpor v podobě příspěvků pro osídlece, snadnějšího získání bytu ale například i formou povinnosti vykonávat pracovní činnost v dané oblasti (tzv. umístěnky). Prokázalo se ovšem, že část obyvatel v pohraničí zůstala pouze po dobu trvání poskytnutých výhod, poté odešla. V té době už se také naplno prosazoval vliv mezinárodní politické situace a zvláště v oblasti česko-bavorského pomezí mělo na dosídlování negativní dopad vznik železné opony a vytvoření pohraničního pásma.

V porovnání s předválečným stavem žily v pohraničí na konci osídlovacích procesů pouze 2/3 obyvatel (Slezák 1978). Nově příchozí obyvatelé pocházeli z velmi různorodých prostředí a přinášeli si s sebou různé kulturní a sociální hodnoty, navíc jejich motivace byla velmi rozdílná a zdaleka ne všichni přicházeli do pohraničí s úmyslem se zde usadit natrvalo (Jeřábek a kol. 1999, Čapka, Slezák, Vaculík 2005). Ve druhé polovině 20. století ale dochází k odlišnému vývoji i v rámci samotného pohraničí. Například severozápadní Čechy navázaly na svoji minulost průmyslové oblasti a v regionu se naplno začala rozvíjet těžba nerostných surovin. Průmyslová výroba potřebovala značné množství pracovních sil a tu často zabezpečovali právě dosídlenci. Díky existenci tradičních průmyslových odvětví a velkých závodů je region severozápadních Čech spolu se severní Moravou na česko-polském pomezí dodnes nejhustěji osídlenou oblastí pohraničí (Jeřábek a kol. 1999). Nejnižší hodnoty hustoty zalidnění naopak nalezneme u bavorsko-rakouského pomezí, tedy právě v těsném sousedství našeho zájmového území. Oblast Šumavy a jižních Čech totiž v poválečném vývoji prošla zcela jiným vývojem než severozápadní Čechy. Regionu chyběla průmyslová minulost, na kterou by bylo možné navázat a kvůli hornatému terénu a špatným podmínkám pro

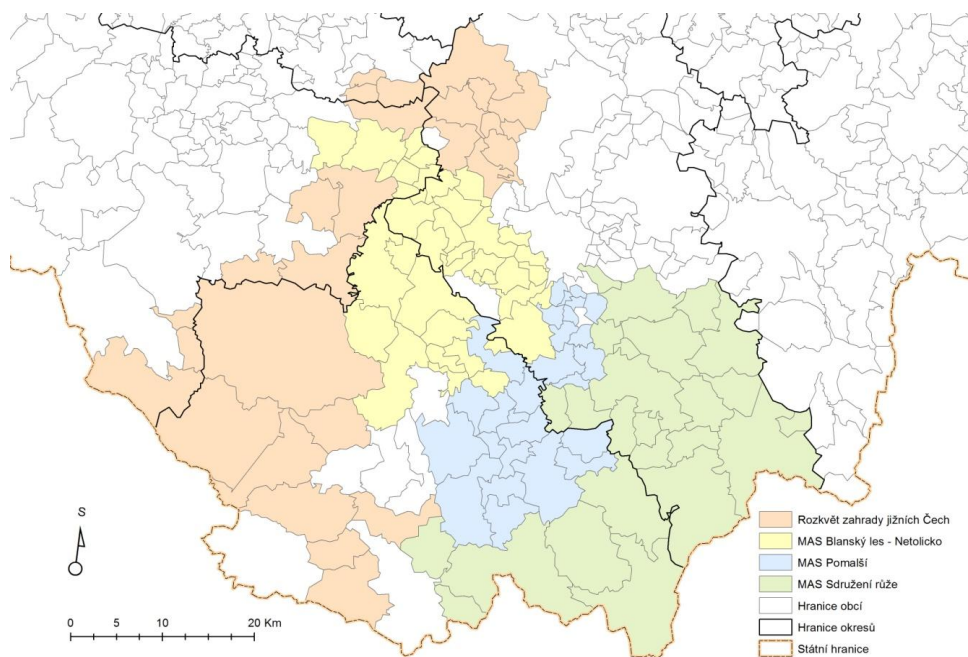
zemědělství byl o osidlování této oblasti velmi malý zájem. Významnou roli sehrál také vznik železné opony a poměrně široké neprostupné hraniční pásmo. Jednou z možností a plánů na obhospodařování zdejší krajiny nebylo individuální osídlení, ale přeměnění krajiny na souvislá pásma obhospodařovaná pastvinářskými družstvy (Mikšíček, Matějka, Spurný, Spurná 2007). Po kolektivizaci zemědělství, znárodnování soukromého majetku a vzniku železné opony navíc zmizel po roce 1948 důvod pro řadu dosídlenců v pohraničí jižních Čech zůstat a docházelo k opětovnému přesídlení do vnitrozemí (Jeřábek, Dokoupil, Havlíček a kol. 2004). Havlíček uvádí, že v 50. letech vykazují všechny obce sousedící s hraniční linií úbytek obyvatel (Havlíček 2000). Výjimku tvoří obce v okolí výstavby vodní nádrže Lipno. Nízká hustota zalidnění ovšem postihovala jižní Čechy už mnohem dříve. Podle Korčáka (Korčák 1929) byly jižní a jihozápadní Čechy nejméně osídlenými okresy už od počátku 19. století⁵ a přiblížit se státnímu průměru nedokázaly ani v době průmyslové revoluce. V této souvislosti autor zmiňuje pojem relativní, nebo také sociální přelidnění, ke kterému dochází v případě přítomnosti výrazně většího počtu obyvatel, než kterému je region v současných podmínkách schopen poskytnout práci a obživu. Protože se jižní Čechy vyznačují velmi nízkým stupněm industrializace (v roce 1921 pracovalo v území v průmyslu a ve službách necelých 20 % obyvatel) a práce v zemědělství byla i přes pokročilý rozvoj v průmyslu stále významná, odcházeli obyvatelé do větších center. Na počátku 20. století bylo vystěhovalectví z jižních Čech dokonce silnější než ze Slovenska se silnou spádovostí k Budapešti a významnou zámořskou emigrací (Korčák 1929). Periferní poloha, uzavření státních hranic a vytvoření nepropustného pohraničního pásma na příštích 40 let podstatně ztížilo možnost pohybu osob a pohraničí Šumavy a jižních Čech tak zůstalo nedostatečně osídleno. Po roce 1989 a především po vstupu Česka do Evropské unie se otevřely nové možnosti na spolupráci s regiony na druhé straně hranice. Přeshraniční spolupráce ovšem není hlavním předmětem této práce, proto se jí nebudeme dále hlouběji zabývat [významem přeshraniční spolupráce v našem zájmovém území se zabýval například Sarauer (2010)].

⁵ Nejstarší statistická data vztahující se na území menší, než celé Čechy, se datují k roku 1764. Až od roku 1806 se ovšem dochovala v dostatečné podobě pro zpracování.

Na Českokrumlovsku, podobně jako i v jiných regionech, vznikala sdružení obcí už od počátku 90. let. Cílem některých spolků byl komplexní rozvoj mikroregionu, jiné byly zakládány s cílem naplnit konkrétní záměr. Pro naše účely zhodnocení procesu formování mikroregionálních sítí a spolupráce a identifikace klíčových aktérů a jejich vztahů jsme se rozhodli pozornost omezit na sdružení obcí v rámci místních akčních skupin (MAS). Všechny místní akční skupiny mají podobný záměr, totiž „zlepšování kvality života a životního prostředí ve venkovských oblastech“ (Národní síť MAS ČR, [1]), tedy rozvoj v tom nejširším pojetí.

V zájmovém území Českokrumlovska jsou v současné době zaregistrovány celkem čtyři místní akční skupiny. Jejich hranice neodpovídají hranicím českokrumlovského okresu, ale zahrnují i obce sousedního prachatického a českobudějovického okresu s mírným přesahem i do okresu strakonického (viz Obr. č. 3).

Obr. č. 3 – Místní akční skupiny na Českokrumlovsku v roce 2014



Zdroj: NS MAS ČR [1]

Možnost vzájemného porovnání MAS je jedním z hlavních důvodů našeho výběru. Hlavním úkolem každé MAS je totiž vytvoření tzv. Integrované strategie rozvoje území, jejíž hlavními složkami je analytická část, která vyhodnocuje současný stav území a odkazuje na již existující dlouhodobé

rozvojové záměry, a strategickou část. Základem strategické části je přehledná analýza SWOT území. Na základě definování silných stránek a příležitostí regionu jsou pak formulovány konkrétní Programové rámce a Individuální projekty, které obsahují zcela jednoznačné očekávané výstupy (Komunitně vedený místní rozvoj v praxi ČR [2]). Nemělo by tak docházet k tomu, co se snadno může stát například u dobrovolných svazků obcí, totiž že je stanovený cíl natolik obecný, že není možné jednoznačně stanovit, zda došlo k jeho naplnění. Realizace Programových rámců je součástí monitoringu ze strany Evropské unie. Každoročně zástupci nadřízených institucí vypisují systém hodnocení MAS na základě dotazníku a dokumentů, které MAS předloží (hodnotí se MAS vzájemně). Výsledky jsou obodovány a rozděleny do čtyř kategorií dle tabulky č. 1.

Tab. č. 1. Kategorie bodového hodnocení MAS

		název skupiny	doplňující komentář
	150-130	nejlépe fungující MAS – příklady dobré praxe	vysoce transparentní a důvěryhodné, aktivní a aktivizující území
	129-105	dobře fungující MAS	je u nich prokazatelná nadstavba metody LEADER (tj. umí nejen rozdělovat peníze, ale mají jasnou strategii a distribuce finančních prostředků přes ně má přidanou hodnotu oproti centralizovanému rozdělování)
	104-80	průměrné MAS	splňují formální požadavky pro existenci a čerpání, efekt je téměř stejný, jako kdyby finance byly přerozdělovány centrálně
	79-0	MAS, které by svůj přístup měly přehodnotit	jsou na hranici toho, co se od nich očekává, splňují pouze formální pravidla

Zdroj: Ministerstvo zemědělství [5]

V roce 2012 se jedna MAS ve sledovaném území umístila v kategorii A, dvě v kategorii B a jedna v kategorii C.

Hlavním cílem naší práce je zhodnotit proces formování sítí a objasnit roli konkrétních aktérů, kteří významným způsobem působí na kvalitu spolupráce v regionu a tak i na fungování místních akčních skupin. V objasnění fungování lokálních struktur vycházíme z konceptu sociálního kapitálu. Budeme sledovat motivaci klíčových aktérů ke spolupráci – jedná se motivaci ‚shora‘ (ačkoli je metoda LEADER koncipována tak, že by motivace měla vycházet čistě ze samotného regionu, vzhledem k pokrytí a dostupným finančním prostředkům z programu mohou přesto aktéři především veřejné správy pociťovat tlak na spolupráci i shora), nebo jsou zájmy vycházející čistě z regionu tou hlavní hnací silou založení a spravování MAS? Významným ukazatelem je i schopnost aktérů síťovat se, a to ve smyslu horizontálním, například s jinými MAS, ale i s jinými dobrovolnými svazky obcí nebo občanskými spolky, i vertikálním, tedy na představitele orgánů a institucí vyššího významu, jako je například Ministerstvo pro místní rozvoj.

4. Mikroregionální spolupráce na Českokrumlovsku – výsledky šetření

V rámci našeho extenzivního výzkumu jsme oslovili zástupce vybraných místních akčních skupin v dotčeném území. Naším cílem bylo oslovit představitele obcí s významným postavením v rámci mikroregionu MAS a metodou sněhové koule zvolit a kontaktovat představitele soukromého a neziskového sektoru. Při samotné realizaci jsme se ovšem často setkávali s praktickými problémy. Tím hlavním bylo samotné kontaktování a domluvení termínu schůzky s vybranými starosty. Ačkoli jsme oslovovali výhradně uvolněné starosty, pro něž je vykonávání práce starosty hlavní pracovní činností, jen ve výjimečných případech se nám podařilo dovolat na první pokus. V lepším případě nám bylo sekretářkou doporučeno zavolat v jinou dobu, v některých případech se ve vybrané obci nepodařilo kontaktovat starostu ani místostarostu. V červnu a v červenci, kdy šetření probíhalo, navíc mnozí starostové čerpali své dovolené. Nakonec proto z praktických důvodů realizace šetření byli osloveni starostové obcí, které nebyly v původním výběru na prvním místě (seznam oslovených respondentů je uveden v příloze). V některých MAS jsme oslovili i manažery, předsedy nebo ředitele skupin. Metodou sněhové koule jsme chtěli oslovit i představitele dalších sektorů začleněných do chodu MAS. Snažili jsme se postihnout již vzniklé sítě a osvědčené partnery tím, že jsme si vyžádali doporučení na osvědčené aktéry, aktivní a prověřené díky spolupráci s dalšími partnery. Oslovení aktéři v prvním kole ale často doporučovali partnery neaktivnější v podávání žádostí na dotace na své projekty, případně někoho, koho si pamatovali ze společných zasedání nebo se znali z osobního kontaktu, ale kdo přitom v MAS není příliš aktivní (to se projevilo při následném rozhovoru s doporučenou představitelkou neziskové organizace).

Vzhledem k výše uvedeným organizačním komplikacím se nepodařilo oslovit zástupce těch institucí a organizací tak, jak bylo naším původním záměrem. Ve dvou MAS se nám podařilo oslovit pouze 2 respondenty místo 3. Souhrnně jsme uskutečnili 10 rozhovorů. Ve všech MAS jsme se dotazovali starostů obcí, které ve skupinách hrály od začátku klíčovou úlohu, nebo,

v případě obce Černá v Pošumaví a obce Kájov, byly přiřčleněny později a vykazují tedy určité specifické znaky popsané v následujícím textu. Ve všech MAS jsme také oslovili zástupce vedení skupiny. Rozhovor jsme také uskutečnili se dvěma zástupkyněmi neziskových organizací, naopak se nám nepodařilo zkontaktovat žádného zástupce soukromého sektoru. To spatřujeme jako nedostatek našeho výzkumu. Osnova rozhovoru je součástí přílohy.

V předchozí kapitole věnované metodice jsme identifikovali společné znaky pro dvojice MAS, jako je například velikost obcí i samotných mikroregionů nebo blízkost ke krajskému centru. Očekávali jsme tedy, že dvojice MAS Blanský les-Netolicko a MAS Pomalší na jedné straně a MAS Rozkvět zahrady jižních Čech a MAS Sdružení růže budou vykazovat podobné rysy i v rámci šetření. Hned první soubor otázek zaměřený na formování svazků a připojování konkrétních členů do skupiny náš předpoklad nepotvrdil a vznikly nové dvojice, a to především na základě důvodů pramenících z minulosti. MAS Pomalší je až na výjimky tvořena obcemi Svazku obcí Pomalší. Aktivními iniciátory vzniku MAS v tomto regionu byli starostové dotčených obcí v čele s představiteli obce Kaplice, která tvoří přirozené centrum mikroregionu. Důvodem, proč se zástupci Svazku obcí Pomalší rozhodli v podobném seskupení vytvořit místní akční skupinu pod záštitou programu LEADER, byla jednoznačně možnost dosáhnout na finanční zdroje i z jiných fondů. Podobně byla založena i sousední MAS Sdružení Růže, která začleněnými obcemi prakticky kopírovala mikroregion svazku obcí se jménem Sdružení Růže⁶. Iniciátorem vzniku MAS Sdružení růže byla konkrétní osobnost v podobě tajemníka mikroregionu Sdružení růže, který se aktivně zajímal o zemědělskou politiku a dotační programy. MAS Sdružení růže byla založena mezi prvními skupinami v roce 2004. Hlavní motivací vzniku byla i pro tuto MAS především možnost získat finanční podporu svých projektů. V počátcích existence MAS hrály obce hlavní úlohu ve fungování a měly rozhodující vliv, postupem času se ale poměr partnerů výrazněji mění ve prospěch soukromého a neziskového sektoru. Díky geografické blízkosti a společným projektům v rámci svazků obcí se MAS Pomalší a MAS Sdružení růže navzájem identifikovali jako nejbližší partneři mezi dalšími MAS.

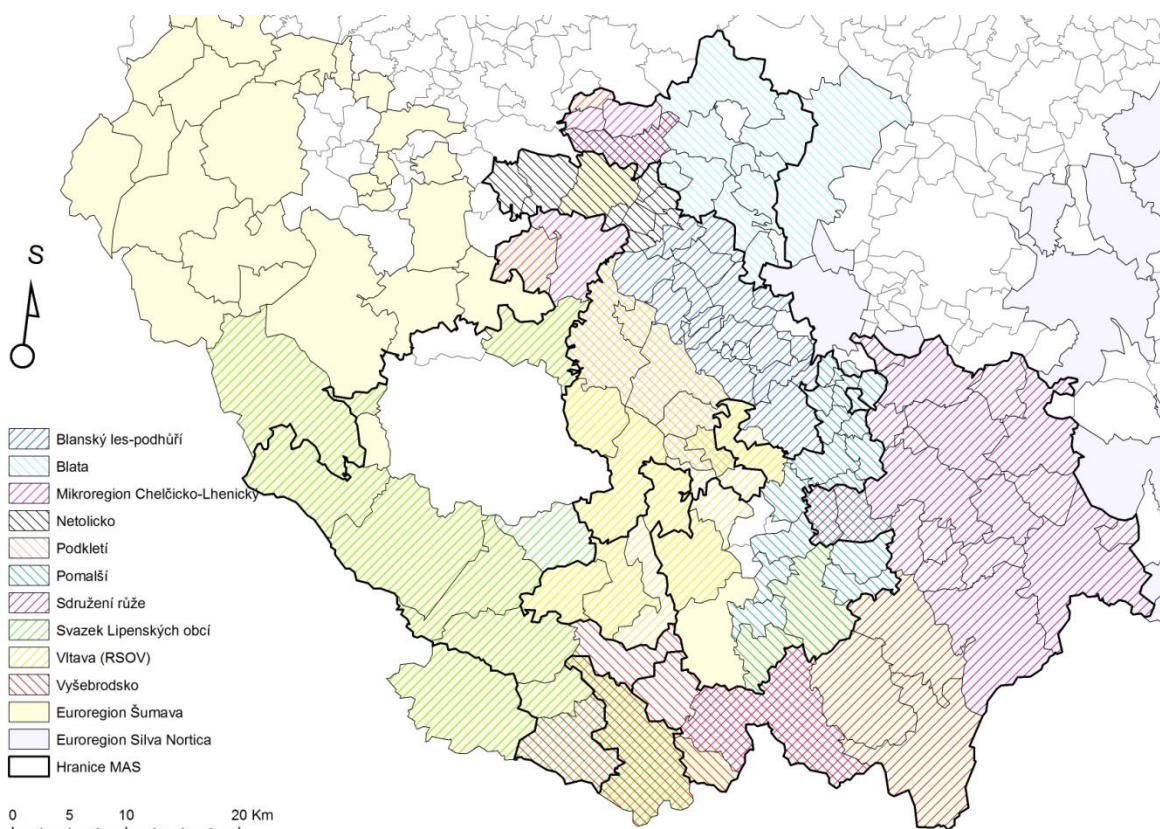
⁶ Výjimkami jsou obce Svatý Jan nad Malší a Ločnice, které patří do Svazku obcí Pomalší, později se ale přidaly k MAS Sdružení růže.

Druhou dvojicí MAS, které pojí podobná historie je MAS Rozkvět zahrady jižních Čech a MAS Blanský les-Netolicko. Podobně jako dříve jmenované MAS i Rozkvět zahrady jižních Čech v původním rozsahu vznikl na základech předchozího sdružení Mikroregion Chelčicko-Lhenický. Samotná MAS byla založena v obci Chelčice a za jejím vznikem stály zástupci nejen dotčených obcí, ale i místních podnikatelů převážně z řad zemědělců. Na začátku tisíciletí, v době přípravy vstupu Česka do Evropské unie, se zástupci obcí mikroregionu s dalšími aktivními partnery zajímali o dotační možnosti z nových programů. Hlavní motivací vzniku MAS tedy i v tomto případě byl přístup k dalším finančním zdrojům, ze kterých by bylo možné podpořit aktivity a projekty, které už byli Mikroregionem organizovány. MAS Rozkvět zahrady jižních Čech má oproti dalším MAS v dotčeném území to specifikum, že je tvořena geograficky nesouvislým územím. Obce, které tvoří region Svazku obcí Blata, jsou odděleny územím patřícím k MAS Blanský les-Netolicko. Toto územní uspořádání pramení z minulosti, kdy i Mikroregion Chelčicko-Lhenický těsně přiléhal k Dobrovolnému svazku obcí Netolicko. Zástupci MAS Rozkvět zahrady jižních Čech v této souvislosti zmínili dlouhodobou rivalitu měst Lhenice a Netolice a obcí spádující k nim. Lhenice a Netolice jsou obce v blízkém sousedství, které jsou velikostně srovnatelné a mezi nimiž v minulosti existovala určitá míra rivality. Zástupci obou MAS ovšem tuto rivalitu zmiňují pouze v souvislosti s minulostí, současné vztahy hodnotí jako velmi pozitivní a dokládají to společnými projekty těchto MAS. Sousední MAS Blanský les-Netolicko vznikla v roce 2004 zásluhou iniciativy konkrétních aktérů, především představitelů obcí v čele se starostou Netolic. Ten se od počátku o projekt MAS aktivně zajímal, a o možnostech založení skupiny na Netolicku jednal i se zástupci Jihočeského kraje. I tato MAS v původním rozsahu vznikla na základech dřívějších sdružení obcí, jako je výše zmíněný Dobrovolný svazek obcí Netolicko, Sdružení obcí Podkletí a Mikroregion Blanský les-Podhůří. Skutečnost, že MAS vznikly na základech již dříve fungujících mikroregionálních sdruženích, reprezentuje prvky kolektivního sociálního kapitálu ve formě svazujícího, či vnitroskupinového kapitálu. Ten ovšem v našem případě neobsahuje negativní aspekty, jako je obrana před okolím či kontrola, ale projevuje se spíše v pozitivním smyslu – na základech předchozího fungování a zkušeností je

skupina ochotna vytvořit jiný projekt s perspektivou do budoucna. Pozitivním projevem (a formálně nutným) je i schopnost otevřít se novým členům.

Obrázek č. 4 ukazuje příslušnost obcí k regionálním sdružením, která jsou v současnosti stále vedena jako aktivní. Zahrnuje nejen MAS, ale i euroregiony a především dobrovolné svazky obcí. Z obrázku je patrné, že existuje několik obcí, které přísluší k MAS, euroregionu a dvěma různým dobrovolným svazkům obcí.

Obr. č. 4 – Zapojení obcí na Českokrumlovsku do mikroregionálních sdružení (2014)



Zdroj: Webové portály MAS [11], [12], [13], [14], Regionální informační servis [8], Euroregion Šumava [9], Euroregion Silva Nortica [10]

Zástupci vedení MAS Rozkvět zahrady jižních Čech a MAS Blanský les-Netolicko zmínili o skutečnosti, která se do určité míry týká všech skupin v našem zájmovém území. V tomto regionu v minulosti existovala MAS Českokrumlovsko se sídlem ve Chvalšínách. Vznikla roku 2006 a zanikla na konci roku 2010. Podle zástupců okolních MAS nebyla tato skupina založena na základě iniciativy představitelů obcí v podobě nějakého svazku obcí, jak

tomu bylo v okolních skupinách, ale soukromými subjekty, kteří v založení MAS viděli jeden z dalších zdrojů financí pro svoje podnikání. Mezi zakladateli MAS Českokrumlovsko figurují soukromí zemědělci nebo majitel autoškoly. Můžeme diskutovat, zda obce jako hlavní iniciátor založení MAS (a už v minulosti sdružené v dobrovolných svazcích obcí) tvoří stabilnější základnu pro dlouhodobé fungování skupiny a usnadňování vzájemné spolupráce. Z rozhovorů totiž vyplývá, že přístup k novým finančním zdrojům v podobě dotačních programů bylo jednou z předních motivací pro všechny zkoumané MAS.

V roce 2012 si Ministerstvo zemědělství [6] nechalo zpracovat podrobnou studii s názvem Analýza bílých míst pokrytí místními akčními skupinami ve venkovských oblastech, kterou zpracoval Spolek pro obnovu venkova a Národní síť MAS. V Jihočeském kraji je podle studie souvislé ‚bílé‘ území v příhraničních oblastech Pošumaví a Lipenska. To vzniklo po ukončení činnosti MAS Jižní Pošumaví a MAS Českokrumlovsko. Protože Ministerstvo zemědělství upřednostňuje eliminaci rozsahu bílých míst a zapojení obcí do fungujících MAS, v roce 2014 je v dotčeném území pouze 6 obcí, které nespádají pod žádnou MAS (jedná se o obce Český Krumlov, Větrník, Bohdalovice, Světlík, Přední Výtoň a Vyšší Brod). Převážná část obcí začleněných do bývalé MAS Českokrumlovsko se připojila k MAS Rozkvět zahrady jižních Čech a MAS Blanský les-Netolicko. Zástupci těchto MAS mají za úkol představit činnost skupiny a výhody a podmínky členství v ní představitelům obcí, které by bylo možné přičlenit. Podle nich se ovšem při osobním jednání intenzivně projevuje negativní zkušenost obcí. Výjimečné postavení má v tomto směru obec Český Krumlov, která o členství v MAS zájem také neprojevuje, a zástupci vedení MAS předpokládají, že důvodem může být i dostatek financí z jiných zdrojů. Z praxe vyplývá, že reakce zástupců obcí je především dvojího typu – členství v MAS odmítnou a dále se o možnosti spolupráce nezajímají, nebo na partnerství přistoupí, k MAS, která je oslovila se připojí, ale nejsou příliš aktivní. V současné době se navíc projevuje negativní efekt blížících se komunálních voleb. Mnozí starostové obcí, kteří nepřepokládají, že by byli ve funkci i v příštím volebním období, projevují při jednání se zástupci vedení MAS minimální zájem o členství s tím, že otázku vstupu a členství v MAS raději přenechají svému nástupci. Zástupci MAS

ovšem připomínají, že zamítavý postoj starostů obcí ke členství v MAS má negativní dopad i na další subjekty v dotčených obcích, kteří by rádi s MAS spolupracovali, nemají ovšem podporu ve starostovi své obce.

Obce v oblasti Lipenska, kde dlouhodobě funguje Svazek lipenských obcí, byla oslovena zástupci vedení MAS Rozkvět zahrady jižních Čech a starostou již začleněné obce s návrhem na připojení ke skupině. Všechny oslovené obce, s výjimkou Přední Výtoně a Vyššího Brodu jsou nyní součástí jmenované MAS. K té se přidaly i z důvodu polohy obcí – aby vytvořily souvislé území, musely se společně přidat ke stejné MAS. I díky poměrně krátké době členství (například obec Černá v Pošumaví je v MAS jen rok) se obce Lipenska řadí spíše k těm, které nejsou příliš aktivní. Větší aktivitu obce přiznávají v rámci Svazku lipenských obcí, kde má spolupráce dlouhodobější tradici. Činnost Svazku je navíc silně orientována na rozvoj a podporu cestovního ruchu (mezi projekty jmenujme například zprovoznění cyklostezky podél obou břehů Lipna), což obce vnímají jako velmi aktuální problém ve svém regionu. V rámci MAS mají své projekty například hasičská sdružení nebo tělovýchovné jednoty, částečně aktivní jsou i soukromí zemědělci. Samy obce ovšem uznávají, že za cenu poměrně nízkého ročního členského příspěvku mají spolu s dalšími partnery možnost se do projektů zapojit, členství je ovšem zároveň k žádné aktivitě nezavazuje. Podobně argumentují i zástupci vedení MAS (především Rozkvět zahrady jižních Čech a Blanský les-Netolicko), kteří procházejí jednání s kandidátskými obcemi. Snaží se jim vysvětlit, že členství v MAS s sebou přináší převážně výhody.

Další oblastí, kterou měli oslovení zástupci MAS hodnotit, byla intenzita a kvalita vztahů v rámci MAS. V této otázce jsme mezi MAS nezaznamenali významnější rozdíly. Odlišné odpovědi jsme dostali pouze z obcí z pohraničí, které zároveň byly k MAS přičleněny až v nedávné době. Většina dotazovaných se zaměřila na formální aspekty fungování MAS a popisovala především svůj vztah k oficiálnímu představenstvu MAS. V případě, že byli zmíněni konkrétní partneři, se kterými dotazovaní měli nadstandardní vztahy, projevil se faktor geografické blízkosti a upřednostňování byli partneři ze stejné nebo sousedících obcí. Svůj vliv nejspíš sehrál i fakt, že sousedící obce jsou spojeny i v rámci dobrovolných svazků obcí, kde už často existuje delší tradice spolupráce. Několikrát jsme zaznamenali i tvrzení, že na venkově se všichni znají a nemusí

tak budovat oficiální vztahy. Zmíněn byl i fakt, že kvalita komunikace je často nepřímou úměrnou velikosti obce. Odpovídá to očekávání, že menší venkovské obce mají méně prostředků a členství v MAS pro ně představuje nezanedbatelný zdroj financí. Současně ovšem v menších obcích roste význam kvality lidského kapitálu zúčastněných aktérů, jejich aktivita a zájem o dění a možnosti v MAS. V případě starostů hraje důležitou roli to, zda je uvolněný, nebo má k výkonu úřadu omezené množství času. V případě příhraničních, nedávno přičleněných obcí představuje obec významný mezičlánek v komunikaci mezi MAS a jednotlivými subjekty. Tento fakt si zdůvodňujeme krátkou historií členství obcí ve skupinách. Roli nejspíš hraje i výše zmíněná nedůvěra způsobená negativní zkušeností s členstvím v MAS. Také díky delší tradici fungování místních dobrovolných svazků obcí tak role starosty může větší váhu než v obcích, které stáli přímo u zrodu MAS a mají tak větší zkušenosti s vedením programu MAS, a to i na krajské a národní úrovni.

Vztahy mezi veřejným, neziskovým a soukromým sektorem dotazovaní hodnotili spíše neutrálně. Pokud spolu nejsou v intenzivním kontaktu (například obec se soukromým zemědělcem podnikajícím v blízkosti obce nebo s místní neziskovkou), často se ani osobně neznají a setkávají se pouze na oficiálních setkáních MAS. V případě zástupců soukromého a neziskového sektoru, kteří jsou součástí skupiny teprve krátkou dobu, jsme se setkali i s výpovědí, že kromě vedení MAS neznají nikoho. Spolupráce a komunikace mezi různými sektory často probíhá pouze v rovině obec – ostatní partneři, kde obec hraje roli prostředníka mezi MAS a soukromíkem nebo neziskovkou.

Z těchto skutečností logicky vyplývá i odpověď na další námi zkoumanou oblast, totiž spolupráce partnerů v úrovni společných projektů. Ty se objevují zřídka, ačkoli vedení MAS při hodnocení projektů upřednostňuje ty, na kterých prokazatelně spolupracuje více partnerů. Podobnou strategii zmínili zástupci MAS Sdružení růže, většina, včetně obcí i soukromíků a neziskovek ovšem přiznává, že většinu žádostí o projekty předkládají jednotliví žadatelé (většinu žádostí předkládají žadatelé, kteří nejsou členy MAS, ale působí na jejím území, u takových je spolupráce více subjektů velmi ojedinělá). Setkali jsme se také s názorem, že společný projekt obce a partnera z jiného sektoru je často obtížně realizovatelný, protože obce a soukromníci nebo neziskovky mají jiné priority a jejich projekty mají jiné cíle. Tento názor je nejspíš částečně

ovlivněn i tím, že hlavním zájmem většiny partnerů je především získání dalšího zdroje financí, spolupráce a navázání kontaktů mezi různými subjekty je až na druhém místě. MAS také řeší otázku prezentace svých aktivit vůči veřejnosti. Tu obvykle zajišťuje přímo vedení MAS, případně obec u svých projektů a to zveřejněním loga nebo vytištěním letáků. Zástupci MAS se shodují na tom, že veřejnost je o činnostech MAS informovaná přiměřeně a kdo o dění v MAS zájem má, tak nemá problém si potřebné informace dohledat. Aktivní strategii zvolili v MAS Blanský les-Netolicko, kde je kancelář skupiny na obecním úřadu jasně viditelná díky umístěnému stánku, letákům a katalogům. MAS se snaží iniciovat veřejná setkání a diskuze k příležitosti tvorby nové strategie rozvoje území a tím zaujmout co nejširší veřejnost. Skupina zorganizovala také distribuci dotazníků, kde se občané mohli vyjádřit k současnému stavu a navrhnout vlastní řešení. Rozesláno bylo zhruba 8 tisíc dotazníků, vybráno zpět bylo asi 600. Odlišná situace panuje v pohraničních obcích Lipenska a Pošumaví, kde starostové uznávají nízkou informovanost veřejnosti a významnější postavení místních svazků, například Svazku lipenských obcí. V tom se odráží i nízký počet podávaných projektů.

Snažili jsme se také zjistit, zda je v rámci jednotlivých MAS možné identifikovat neaktivnější členy a iniciátory dění v MAS. V tomto bodě je ovšem nutné rozlišovat ‚tahouny‘ aktivit v MAS a aktivní předkladatele projektů. Zatímco iniciátory dění chápeme jako instituce či organizace s aktivním zájmem o možnosti, které skupina nabízí, jednání s jejím vedením nebo snahu o spolupráci s dalšími partnery, aktivní žadatelé sice mohou předložit mnoho projektů, jejich zájem o dění ve skupině ale končí u vlastních projektů. Obě tyto role ovšem v případě zkoumaných MAS zastávají obce. To je pochopitelné z toho důvodu, že obce mají tradičně mnohem více zkušenosti s přípravou projektů a žádáním o dotace než soukromníci nebo neziskové organizace. I zde ovšem hraje roli faktor velikosti obce – menší obce mohou mít s předkládáním projektů minimální zkušenosti a při žádání o dotace nemusí být nutně úspěšné. I v tomto případě ale obce představují prostředníka mezi MAS a dalšími subjekty. Vedení zkoumaných MAS chápe starosty jako osoby mající přístup ke všem potřebným informacím a schopné poradit soukromníkům nebo neziskovým organizacím na svém území, kteří mají zájem o finanční dotace, ale neví, jak přesně na ně dosáhnout. Protože žadatelé nemusí být nutně členy

MAS, nemusí se nutně v prvním kroku žádosti o finance obracet přímo na MAS. V té chvíli je role starosty nezastupitelná a měl by být schopný poskytnout všechny informace. Současně se ovšem i mezi obcemi projevil vliv polohy. Obce i partneři z dalších sektorů, kteří stáli u zrodu MAS (a zpravidla se nachází i v blízkosti kanceláře MAS) jsou ve skupině činnější a aktivně reagují na výzvy předkládáním projektů. Tento trend se týká i obcí, které jsou populačně malé, a logicky je jejich aktivita nižší. Ve všech MAS ale zástupci vedení našli obce, které dosud nepředložily žádné projekty a v chodu MAS se nijak výrazně neprosazují. V oblastech vzdálenějších od centra MAS naopak sami zástupci obcí uznávají, že jejich aktivita v MAS je okrajová, žádostí o projekt je minimálně (a převažují opět výrazně projekty obcí nad projekty soukromníků nebo neziskových subjektů), případně že význam MAS není o nic větší než význam místních dobrovolných svazků obcí. Tento trend se do určité míry projevuje ve všech MAS, i v těch rozlohou menších. Pravděpodobnější důvod, než je vzdálenost od zakládajících obcí ale shledáváme ve skutečnosti, že mnohé obce mají negativní zkušenosti v členství v nefunkčních MAS, navíc byly začleněny později a činností v MAS se teprve učí. Vedení všech MAS se zároveň s určitostí shoduje na tom, že přístup k informacím je pro všechny starosty stejný a to, zda se kancelář starosty nachází ve vedlejší místnosti nebo v obci vzdálené 40 kilometrů nehraje roli.

Zkoumali jsme také, zda se dotazovaní zajímají o okolní MAS. Odpovědi se rozdělili do dvou skupin: představitelé MAS a obce – ostatní subjekty. Vedení všech skupin v Jihočeském kraji se pravidelně setkává zhruba šestkrát ročně k projednání společných problémů. Setkání se uskutečňují pokaždé v jiné obci, kde sídlí konkrétní MAS. Většina obcí v MAS má zkušenosti z jiných svazků obcí a tedy komunikaci a spolupráci napříč obcemi, případně skupinami, vnímá jako něco samozřejmého (zároveň ovšem tradice a potřeba komunikace s dalšími obcemi a spolky nutně nezaručuje vysokou kvalitu spolupráce). I zde se ovšem projevil rozdíl mezi ‚starými‘ a ‚novými‘ členy. Obce v pohraničí, které nejsou členy dlouho a nejsou příliš aktivní, se o situaci okolních MAS mnoho nezajímají. Ze zkoumaných MAS jsme zjistili bližší vztah mezi dvojicemi MAS Rozkvět zahrady jižních Čech a MAS Blanský les-Netolicko na jedné straně a MAS Pomalší a MAS Sdružení růže na straně druhé. To odpovídá okolnostem vzniku MAS popsaným v úvodu této kapitoly. Mnozí dotazovaní zároveň zmínili

partnerství s dalšími MAS z jiných území, případně dokonce ze Slovenska s tím, že pracují na společných projektech. Mezi partnery ze soukromého a neziskového sektoru se zájem o okolní MAS projevuje minimálně. Příslušnost k určité MAS si zvolili na základě adresy své společnosti, podali si žádost o projekt a v lepším případě dotace získali. K získávání informací o okolních MAS ale nemají motivaci.

Posledním souborem otázek jsme zkoumali, zda se dotazovaní aktéři zajímají o celkovou koncepci MAS a kdo komunikuje s Národní sítí MAS. V případě obcí jsme většinou získali odpověď, že se o program MAS zajímají komplexně, komunikaci s NS MAS a řešení problémů ovšem přenechávají na vedení. V případě, že starosta byl zároveň členem vedení MAS, zajímal se o projekt MAS i on sám. V případě soukromých a neziskových subjektů jsme získali bezvýhradnou výpověď, že komunikaci s NS MAS přenechávají na vedení své skupiny a o celkovou koncepci projektu se zajímají jen do té míry, na kolik je to pro ně potřebné. Protože členství a aktivity v MAS jsou založeny na dobrovolnosti a partneři nejsou k žádným aktivitám tlačeni shora (prakticky se dá říct, že placení členského příspěvku je pro členy MAS jediná povinná věc, další aktivity vykazovat nemusí), setkali jsme se především s pozitivními reakcemi na celkové nastavení projektu MAS. Řada dotazovaných připustila, že finanční příspěvky jsou zanedbatelné a jednoznačně převažují výhody a pozitiva členství v MAS.

5. Závěr

Spolupráce obcí a mikroregionů je široká a složitá problematika. Promítají se do ní přirozené procesy, dění a vztahy v regionu a zároveň institucionální prostředí programů zaměřených na rozvoj venkova s národní působností aplikované v lokálním měřítku. Její studium není možné omezit na samotné aspekty spolupráce, ale je nutné objasnit její širší okolnosti. Ty si lze představit jako historické pozadí, studium socioekonomického prostředí a v neposlední řadě také prostorové, geografické vztahy ve zkoumaném území. Z důvodu složitosti formování mikroregionální spolupráce ve sledovaném území Českokrumlovsko, dosídleného pohraničního regionu s řadou charakteristik venkovského území, jsme se rozhodli v naší práci omezit na mikroregiony místních akčních skupin zastřešených metodou LEADER, využívanou v Evropě k podpoře rozvoje venkovských území.

Prvním cílem naší práce bylo diskutovat koncept sociálního kapitálu s důrazem na objasnění role vnitřních podmínek a vztahů v regionu a jejich vliv na formování mikroregionálních sítí. Koncept sociálního kapitálu jsme využili jako vhodný nástroj k objasnění vnitřních podmínek regionu a faktorů, které zde působí, a které zároveň není možné postihnout tzv. ‚tvrdými daty‘. Vedoucí směry v konceptualizaci sociálního kapitálu v průběhu času procházely určitým vývojem. Ve svých počátcích se o tento fenomén zajímali především sociologové a zdůrazňovali jeho individuální formy. V dalších fázích se naopak začaly více uplatňovat kolektivní formy sociálního kapitálu. Průkopníkem výzkumu kolektivního sociálního kapitálu se stal americký politolog Robert Putnam, který míru jeho kvality chápe jako rozhodující faktor fungování společenství a komunit. Česká geografická literatura se soustředí převážně na kolektivní formy sociálního kapitálu ve snaze objasnit vnitřní podmínky rozvoje regionů. Zajímá-li nás formování mikroregionální sítí ve světle konceptu sociálního kapitálu, upřednostníme jeho kolektivní složku. Došli jsme k názoru, že spolu se sociálním kapitálem má na formování a kvalitu sítí nezanedbatelný vliv také lidský kapitál. Podle diskutovaných autorů vysoká kvalita lidského kapitálu zvyšuje zájem obyvatel o všeobecné dění v regionu, jeho problémy a jeho vztahy navenek. V problematice rozvoje obcí jsme se ovšem setkali

s názorem, že klíčovou úlohu zastává formální reprezentace obce, jinými slovy zastupitelstvo v čele se starostou. Obzvláště u malých obcí venkovského charakteru je pozice starosty důležitá a zvyšuje se i význam kvality jeho vlastního lidského i sociálního kapitálu. Pracujeme totiž s předpokladem, že vzdělaný starosta se zájmem o dění v regionu a dostatečnými kontakty a možnostmi je vhodným předpokladem k dalšímu rozvoji obce. Zároveň se ovšem dostáváme do konfliktu, zda takový starosta využije své schopnosti pouze k rozvoji obce, kterou zastupuje, nebo se zasadí o spolupráci v celém mikroregionu. Jinými slovy, zda se aktivně zapojí do procesu formování mikroregionálních sítí a bude intenzivně pracovat na zlepšování jejich kvality.

Fungování mikroregionálních sdružení, procesy formování sítí mezi obcemi a regiony a postihnutí míry vlivu starostů, respektive lokálních aktérů, na kvalitu spolupráce ve sdružení bylo podstatou druhého cíle této práce. V prvotní fázi výzkumu jsme se zaměřili na hodnocení MAS na základě veřejně dostupných dat převážně z internetových zdrojů. V porovnání bodového hodnocení skupin s úspěšností předkládaných projektů a výší čerpaných dotací se potvrdila souvislost mezi hodnocením MAS a úspěšností žadatelů. Formulovali jsme také dílčí otázky a předpoklady o vztazích a spolupráci mezi aktéry v dotčeném území. Na základě takto získaných informací jsme realizovali následný intenzivní výzkum formou řízených rozhovorů a můžeme tak identifikovat konkrétní trendy na poli spolupráce v místních akčních skupinách. Významnou skupinou v MAS jsou zástupci jejich vedení. Protože disponují formálními pravomocemi a povinnostmi, představují ve skupinách zásadní prvek organizace činností a napojení na hierarchicky výše postavené instituce. Napříč skupinami mají všichni srovnatelné povinnosti a náplň činností, které vykonávají. Na základě osobních setkání a vedení komunikace jsme ovšem dospěli k poznání, že i mezi nimi se objevují nemalé rozdíly v přístupu k veřejnosti a ochotě mluvit o své práci a o dění v MAS. Podobně významnou skupinou v MAS jsou starostové obcí. Mezi nimi ovšem nacházíme větší rozdíly než mezi formálními představiteli skupin. Aktivita starostů a jejich zapojení do chodu skupiny se neodvíjí ani tak od populační velikosti obce nebo vzdálenosti od jádrových oblastí mikroregionu, ale větší roli hraje to, jakou úlohu obec sehrála v počátcích MAS, zda se o možnosti projektu vedení obce zajímalo od začátku a především zda je v obci široce rozšířená vůle v aktivitách pokračovat

i do budoucna a neomezuje se pouze na současné vedení. Starostové také mohou využít své zkušenosti z členství v dobrovolných svazcích obcí, na jejichž základech MAS často vznikly. Z našeho výzkumu vyplývá, že právě kontakty a historie spolupráce v těchto svazcích tvoří základnu spolupráce i v místních akčních skupinách. Nepříznivý vliv na aktivitu má ‚cestování‘ obce mezi různými skupinami a negativní zkušenosti s členstvím v předchozích, zaniklých MAS. Tento problém se týká především příhraničních obcí. Zástupce neziskového a soukromého sektoru můžeme shrnout do poslední, třetí skupiny. Vykazují podobné charakteristiky, MAS pro ně představuje především další z možných zdrojů financí na vlastní projekty. Žádosti o dotace ve spolupráci s dalšími partnery předkládají spíše výjimečně a o širší souvislosti projektu místních akčních skupin a aktivity ve spolupráci s jinými MAS neprojevují přílišný zájem. Zástupci vedení MAS, ale především starostové, je označují za nejméně aktivní členy skupin. Starostové ovšem zároveň přiznávají, že soukromníci a neziskové subjekty z jejich obcí mají často slabé povědomí o možnostech získání financí ze zdrojů MAS a příslušných programů (předkladatelé projektů nemusí být nutně členy MAS, odtud pramení možná neznalost všech možností a variant, jak získat dotace).

V zájmovém území jsme identifikovali skupiny, jejichž vztahy jsou intenzivnější, a to především na základě geografické blízkosti v kombinaci s historickou zkušeností se spoluprací. Intenzita vztahů je ovšem, vzhledem ke kvalitativní povaze šetření, obtížně měřitelná. Z hlediska přísunu financí je činnost MAS prospěšná rozvoji regionu, zjistili jsme ovšem rozdíly mezi MAS v naplňování jejich strategie rozvoje partnerství. Formální prostředí MAS umožňuje všestranný rozvoj regionu, výzkumem jsme ovšem zjistili jeho silnou závislost na kvalitě individuálního sociálního a lidského kapitálu aktérů. Potvrdili jsme také další z předpokladů naší práce, totiž že hlavními aktéry na poli mikroregionální spolupráce v rámci místních akčních skupin jsou jejich formální představitelé a představitelé obcí, starostové.

V zájmovém území Českokrumlovsko jsme oslovili 10 osobností zapojených do místních akčních skupin. Přestože mezi respondenty významně převažovali oficiální představitelé skupin (ředitelé, manažeři atd.) a starostové obcí, osnovy řízených rozhovorů byly koncipovány tak, aby byly zjištěny i vztahy mezi aktéry z různých sektorů a byla hodnocena kvalita vzájemných sítí. Ačkoli

by větší počet a pestrost respondentů byla pro výzkum výhodou, zrealizované šetření přesto považujeme za přínosné a může se stát dobrou základnou pro další, hlubší, výzkumy a šetření na poli mikroregionální spolupráce.

Seznam použité literatury a ostatní zdroje:

Literatura:

ADLER, P., KWON, S. (2000): Social Capital: The Good, the Bad and the Ugly. In LESSER, E.: Knowledge and Social Capital: Foundations and Applications. Butterworth-Heinemann, Woburn, s. 89 – 117.

BINEK, J. a kol. (2009): Synergie ve venkovském prostoru. Aktéři a nástroje rozvoje venkova. GaREP, Brno, 96 s.

BLAŽEK, J., MACEŠKOVÁ, M., CSANK, P. (2006): Model čtyř kapitálů – Nová metoda přípravy rozvojových strategií? Obec a finance, č. 5, s. 52 – 53.

BLAŽEK, J., UHLÍŘ, D. (2011): Teorie regionálního rozvoje. Nástin, kritika, implikace. Univerzita Karlova v Praze, nakladatelství Karolinum, Praha, 342 s.

BLAŽEK, J. (2012): Regionální inovační systémy a globální produkční sítě: dvojí optika na zdroje konkurenceschopnosti v současném světě? Geografie, 117, č. 2, s. 209 – 233.

COLEMAN, J. (1988): Social Capital in the Creation of Human Capital. American Journal of Sociology, 94, s. 80 – 95.

ČAPKA, F., SLEZÁK, L., VACULÍK, J. (2005): Nové osídlení pohraničí českých zemí po druhé světové válce. Cerm, Brno, 359 s.

DANĚK, P. (2000): Existuje politická kultura českého pohraničí? Geografie, 105, č. 1, s. 50 – 62.

DANĚK, P. (2002): Strukturální a geografické předpoklady demokratické místní samosprávy v pohraničí českých zemí. Dizertační práce. Univerzita Karlova v Praze, Přírodovědecká fakulta, Katedra sociální geografie a regionálního rozvoje, 212 s.

DEFILIPPIS, J. (2001): The Myth of Social Capital in Community Development. Housing Policy Debate, 12, č. 4, s. 781 – 806.

- FUKUYAMA, F. (2000): Social Capital and Civil Society. Working Paper, IMF Institute, 17 s.
- GLAESER, E. (2001): The Formation of Social Capital. Canadian Journal of Policy Research, č. 2, s. 34 – 40.
- GRANOVETTER, M. (1973): The Strength of Weak Ties. American Journal of Sociology, 78, č. 6, s. 1360 – 1380.
- HAMPL, M., BLAŽEK, J., ŽÍŽALOVÁ, P. (2008): Faktory – mechanismy – procesy v regionálním vývoji: aplikace konceptu kritického realizmu. Ekonomický časopis, 56, č. 7, s. 696 – 711.
- HAVLÍČEK, T. (2000): Populační vývoj v pohraničí jižních Čech a Horního Rakouska po druhé světové válce. Geografie, 105, č. 1, s. 77 – 85.
- HENDL, J. (2004): Přehled statistických metod zpracování dat. Portál, Praha, 584 s.
- ILLNER, M. (2002): Formování lokálních mocenských elit se zvláštním zřetelem na úlohu starostů měst. In HAMPL, M. a kol.: Regionální vývoj: specifika české transformace, evropská integrace a obecná teorie. Sociologický ústav AV ČR, Praha, s. 251 – 275.
- IYER, S., KITSON, M., TOH, B. (2005): Social Capital, Economic Growth and Regional Development. Regional Studies, 39, č. 8, s. 1015 – 1040.
- JANČÁK, V., CHROMÝ, P., MARADA, M., HAVLÍČEK, T., VONDRÁČKOVÁ, P. (2010): Sociální kapitál jako faktor rozvoje periferních oblastí: Analýza vybraných složek sociálního kapitálu v typově odlišných periferiích Česka. Geografie, 115, č. 2, s. 207 – 220.
- JEŘÁBEK, M. a kol. (1999): Geografická analýza pohraničí České republiky. Sociologický ústav AV ČR, Praha, 179 s.
- JEŘÁBEK, M., DOKOUPIL, J., HAVLÍČEK, T. (2004): České pohraničí – Bariéra nebo prostor zprostředkování? Academia, 296 s.

JOHNSTON, R. et al. eds. (2009): Social capital. In GREGORY, D., JOHNSTON, R., PRATT, G., WATTS, M.: The Dictionary of Human Geography. Wiley-Blackwell, New York 1072 s.

KELLER, J. (2009): Nejistota a důvěra, aneb K čemu je modernitě dobrá tradice. Sociologické nakladatelství SLON, Praha, 175 s.

KELLER, J. (2010): Tři sociální světy – Sociální struktura postindustriální společnosti. Sociologické nakladatelství SLON, Praha, 212 s.

KORČÁK, J. (1929): Vylidňování jižních Čech. Studie demografická. Spolek „Péče o blaho venkova“, Praha, 97 s.

KOSTELECKÝ, T., PATOČKOVÁ, V., VOBECKÁ, J. (2007): Kraje v České republice – existují souvislosti mezi ekonomickým rozvojem, sociálním kapitálem a výkonem krajských vlád? Sociologický časopis, 43, č. 5, s. 911 – 943.

KŮSOVÁ, T. (2013): Volný čas a sociální kapitál: Prostorová diferenciacce spolkové aktivity v Česku. Geografie, 118, č. 4, s. 372 – 391.

LIN, N. (1999): Building a Network Theory of Social Capital. Connections, 22, s. 28 – 51.

MAJEROVÁ, V., KOSTELECKÝ, T., SÝKORA, L. (2011): Sociální kapitál a rozvoj regionu: Příklad Kraje Vysočina. Grada Publishing, a.s., Praha, 224 s.

MIKŠÍČEK, P., MATĚJKA, O., SPURNÝ, M., SPURNÁ, S. (2007): Zmizelé Sudety. Český les, Domažlice, 726 s.

MOHAN, G., MOHAN, J. (2002): Placing social capital. Progress in Human Geography, 26, č. 2, s. 191 – 210.

O'BRIEN, D., PHILLIPS, J., PATSIORKOVSKY, V. (2005): Linking Indigenous Bonding and Bridging Social Capital. Regional Studies, 39, č. 8, s. 1041 – 1051.

PEDRANA, M. (2012): Le dimensioni del capitale sociale. Un'analisi a livello regionale. G. Giappichelli Editore, č. 1, s. 1 – 89.

- PERLÍN, R., KUČEROVÁ, S., KUČERA, Z. (2010): Typologie venkovského prostoru Česka. *Geografie*, 115, č. 2, s. 161 – 187.
- PILEČEK, J. (2010): Koncept sociálního kapitálu: Pokus o přehled teoretických a metodických východisek a aplikačních přístupů jeho studia. *Geografie*, 115, č. 1, s. 64 – 76.
- PILEČEK, J. (2013): Sociální a lidský kapitál jako faktor rozvoje periferních oblastí Česka. Dizertační práce. Univerzita Karlovy, Přírodovědecká fakulta, Katedra sociální geografie a regionálního rozvoje, 61 s.
- PILEČEK, J., JANČÁK, V. (2010): Je možné měřit sociální kapitál? Analýza územní diferenciacie okresů Česka. *Geografie*, 115, č. 1, s. 78 – 95.
- PORTES, A. (1998): Social Capital: Its Origins and Applications in Modern Sociology. *Annual Review of Sociology*, 24, s. 1 – 24.
- PUTNAM, R. D. (1993): *Making Democracy Work. Civic traditions in modern Italy*. Princeton University press, Princeton 258 s.
- PUTNAM, R. D. (1995): Bowling Alone: America's Declining Social Capital. *Journal of Democracy*, 6, č. 1, s. 65 – 78.
- PUTNAM, R. D. (2001): Social Capital Measurements and Consequences. *Canadian Journal of Policy Research*, 2, č. 1, s. 41 – 51.
- RYŠAVÝ, D. (2007): Regionální politické elity – zrod, charakter a důsledky. *Sociologický časopis*, 43, č. 5, s. 993 – 1016.
- SARAUER, L. (2010): Vliv přeshraniční spolupráce na regionální identitu obyvatel. Modelová studie Euroregion Šumava. Diplomová práce. Univerzita Karlova v Praze, Přírodovědecká fakulta, Katedra sociální geografie a regionálního rozvoje, 88 s.
- SLEZÁK, L. (1978): *Zemědělské osidlování pohraničí českých zemí po druhé světové válce*. Blok, Brno, 189 s.

SÝKORA, L., MATOUŠEK, R. (2008): Sociální kapitál a teritorialita sociálních sítí. Univerzita Karlova v Praze, Přírodovědecká fakulta, Katedra sociální geografie a regionálního rozvoje, s. 7.

ŠAFR, J., SEDLÁČKOVÁ, M. (2006): Měření sociálního kapitálu: koncepty, výzkumné projekty a zdroje dat. Sociologický ústav AV ČR. Praha, 8 s.

TURNER, J. (1999): The Formation of Social Capital. In DASGUPTA, E., SERAGELDIN, I.: Social Capital: A Multifaceted Perspective. The International Bank for Reconstruction and Development, Washington D.C., s. 94 – 147.

VÁNĚ, P. (2012): Lidský a sociální kapitál vnitřních periferií Česka: Příklad tří mikroregionů Středočeského kraje. Geografický časopis, 64, č. 4, s. 357 – 381.

VAŇKOVÁ, E. (2014): Diferencovaná kvalita vybraných fenoménů sociálního kapitálu v území: Příklad vnitřní periferie ve středozápadních Čechách. Geografický časopis, 66, č. 2, s. 1 – 20.

VESELÝ, A. (2008): Zdroje a kapitály. In POTUČEK, M., MUSIL, J., MAŠKOVÁ, M.: Strategické volby pro českou společnost: teoretická východiska. Sociologické nakladatelství, Praha, s. 195 – 213.

Internetové zdroje:

1) Národní síť MAS ČR. Dostupné z: <http://nsmascr.cz/o-nas/mistni-akncni-skupiny/>. (Navštíveno 2013).

2) Komunitně vedený místní rozvoj v praxi České republiky. Dostupné z: <http://nsmascr.cz/content/uploads/2012/07/Komunitn%C4%9B-veden%C3%BD-m%C3%ADstn%C3%AD-rozvoj-v-praxi-%C4%8Cesk%C3%A9-republiky-verze-%C3%BAor-2012.pdf> (navštíveno 2013).

3) Brožura LEADER – budoucnost venkova. Dostupné z: http://eagri.cz/public/web/file/37121/_02_Brozura_LEADER_budoucnost_venkova_2002.pdf (navštíveno 2013).

4) Ministerstvo zemědělství. Dostupné z: <http://eagri.cz/public/web/mze/venkov/mistni-akncni-skupiny/> (navštíveno 2013).

- 5) Ministerstvo zemědělství. Dostupné z: <http://eagri.cz/public/web/mze/venkov/mistni-akcni-skupiny/aktuality/hodnoceni-mistnich-akcnich-skupin-2012.html> (navštíveno 2013).
- 6) Ministerstvo zemědělství. Dostupné z: http://eagri.cz/public/web/file/150213/Analyza_bilych_mist_v2.pdf (navštíveno 2013).
- 7) Ministerstvo vnitra. Dostupné z: <http://www.mvcr.cz/clanek/mikroregiony-a-mistni-akcni-skupiny.aspx> (navštíveno 2014).
- 8) Regionální informační servis. Dostupné z: <http://www.risy.cz/cs/krajske-riis/jihocesky-kraj/regionalni-informace/mikroregiony/> (navštíveno 2013).
- 9) Euroregion Šumava. Dostupné z: <http://www.euregio.cz/> (navštíveno 2014).
- 10) Euroregion Silva Nortica. Dostupné z: <http://www.silvanortica.com/> (navštíveno 2014).
- 11) MAS Blanský les-Netolicko. Dostupné z: <http://www.mas-netolice.cz/> (navštíveno 2014).
- 12) MAS Pomalší. Dostupné z: <http://www.maspomalsi.cz/> (navštíveno 2014).
- 13) MAS Rozkvět zahrady jižních Čech. Dostupné z: <http://www.masrozkvet.cz/> (navštíveno 2014).
- 14) MAS Sdružení růže. Dostupné z: <http://mas.sdruzeniruze.cz/> (navštíveno 2014).

Přílohy:

Příloha č. 1 – Seznam dotazovaných respondentů (uvedeni v pořadí, v jakém byli dotazováni)

MAS Pomalší: starosta obce Kaplice, p. Talíř (MěÚ Kaplice, 27.6.); manažerka MAS, pí. Tarabová (ZD Netřebice, 3.7.); ředitelka sdružení Koníček, pí. Barvínková (České Budějovice 14.7.)

MAS Sdružení růže: starosta obce Borovany a zároveň předseda MAS, p. Malík (MěÚ Borovany, 3.7.) ; manažerka MAS, pí. Guthová (Borovany, 3.7.)

MAS Rozkvět zahrady jižních Čech: manažer MAS, p. Leber , (OÚ Lhenice, 4.7.); starostka obce Černá v Pošumaví, pí. Pekárková (OÚ Černá v Poš., 11.7.); předsedkyně o.s. Mája – tvořivé Chelčice, pí. Kavanová Mušková (Chelčice 14.7.)

MAS Blanský les-Netolicko: ředitel MAS, p. Kolář (MěÚ Netolice, 4.7.); starosta obce Kájov, p. Šíp (OÚ Kájov, 11.7)

Příloha č. 2 – Osnova řízeného rozhovoru

1) Co bylo hlavním impulzem vzniku vaší MAS? Podílel jste se aktivně Vy sám / vaše organizace / obec na vzniku MAS? V případě, že jste byli osloveni až posléze – kdo vás oslovil? V jak úzkém kontaktu jste do té doby s dotyčným byli, jak dobře jste se znali?

2) Nakolik znáte ostatní partnery vaší MAS? Jsou vaše vztahy čistě formalin nebo tvořeny na základě osobních známostí? Jak byste zhodnotil spolupráci mezi obcemi – soukromníky – neziskovkami? V případě, že budete potřebovat pomoc, na koho ve vaší MAS se obrátíte?

3) Koho ze svých partnerů vnímáte jako nejaktivnějšího v rámci činností MAS? Kdo podle Vás na účasti v MAS získá nejvíce? Jak byste zhodnotil vlastní roli a váš přínos pro MAS?

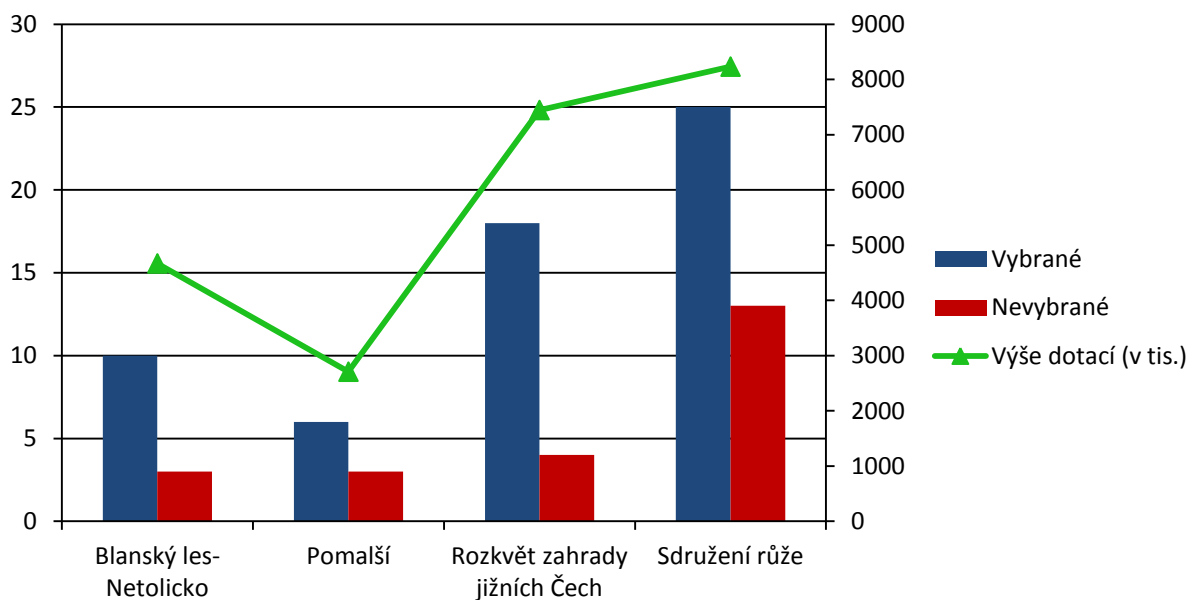
4) Organizujete společné akce se svými partnery? Myslíte si, že je o podobné aktivity v MAS zájem? Jaké si myslíte, že je povědomí obyvatel o činnostech

MAS? Vnímáte nějaký rozdíl v organizování aktivit a komunikaci s partnery ze stejné obce nebo nejbližšího okolí a s partnery ze vzdálenějších oblastí?

5) Zajímáte se o situaci / aktivity okolních MAS? Myslíte, že máte něco společného, nebo se naopak v něčem zásadně lišíte?

6) Kdo z vaší MAS aktivně komunikuje s Národní sítí MAS, případně MMR? Zajímáte se o celkovou koncepci sítě MAS a rozdělování prostředků? Máte k ní nějaké výhrady nebo připomínky?

Příloha č. 3 – Srovnání MAS na Českokrumlovsku z hlediska vybraných/nevybraných projektů a celkové výše čerpaných dotací v roce 2010



Zdroj: Webové portály MAS [11], [12], [13], [14]