

Univerzita Karlova v Praze

Filozofická fakulta

Katedra Sociologie

Bakalářská práce

Karolína Černá

Slumy jako důsledek urbanizace chudoby v Africe

Slums as a result of urbanization of poverty in Africa

Poděkování

Chtěla bych poděkovat vedoucímu práce, Mgr. Janu Sládkovi, za jeho odborné rady při psaní této práce. Dále velice děkuji svým rodičům za jejich obrovskou trpělivost a podporu během celého studia.

Prohlášení

Prohlašuji, že jsem tuto bakalářskou práci vypracovala samostatně a výhradně s použitím citovaných pramenů, literatury a dalších odborných zdrojů.

V Praze, dne 7. srpna 2014

.....

Jméno a příjmení

Abstrakt

Tato práce se zabývá otázkou slumů v Africe se zaměřením na její východní oblast. První část přináší informace o základních bodech této problematiky v teoretické rovině, kdy převážně využívá zahraniční publikace. Konkrétně se zde zaměřuje na vliv postkolonialismu, proces urbanizace a výskyt slumů. Druhá část dokládá danou situaci na příkladu slumů v Nairobi a Addis Abebě. Jejím hlavním záměrem je vystihnout celkové kvality života místního obyvatelstva. Analýzu provádí na základě tří studií, jedna se vztahuje k Nairobi a dvě k Addis Abebě. Dále také hledá odpovědi na výzkumné otázky, které jsou uvedeny na jejím počátku. Celkové výsledky naznačují, že místní lidé žijí ve velmi špatných podmínkách, kdy nemají zajištěné adekvátní bydlení, přístup k infrastruktuře či vzdělání, a míra nezaměstnanosti dosahuje velice vysokých hodnot.

Klíčová slova

Urbanizace, chudoba, chudinské čtvrti, nerovnost, kapitál

Abstract

This thesis deals with the issue of slums in Africa with a focus on its eastern region. First part presents information on the fundamental aspects of this issue in theory line, when primarily uses foreign publications. It specifically focuses on the influence of post-colonialism, the process of urbanization and the incidence of slums. Second part illustrates the situation on the example of slums in Nairobi and Addis Ababa. Its main purpose is to show the quality of life of local population. Analysis is performed by the three studies; one refers to Nairobi and two Addis Ababa. It also seeks to answer the research questions that are listed at the beginning of this part. Overall results suggest that local people live in very poor conditions which do not provide adequate housing, access to infrastructures and education, and the unemployment rate is very high.

Keywords

Urbanization, poverty, slums, inequality, capital

Seznam používaných zkratek

WB	<i>World Bank</i> (Světová banka)
UN/OSN	<i>United Nations</i> (Organizace spojených národů)
UN-HABITAT	<i>United Nations Human Settlements Programme</i> (Program OSN pro lidská sídla)
PASPED	<i>The Plan for Accelerated and Sustained Development to End Poverty</i> (Plán zrychleného a trvalého rozvoj za ukončením chudoby)
IHDP	<i>The Integrated Housing Development Program</i> (Program rozvoje bydlení)
HICES	<i>Household, Income, Consumption and Expenditure Survey</i> (Výzkum domácností, příjmu, spotřeby a nákladů)
WMS	<i>Welfare Monitoring Survey</i> (Monitorující sociální výzkum)
MOFED	<i>Ministry of Finance and Economic Development</i> (Ministerstvo financí a ekonomického rozvoje)
KNBS	<i>Kenya National Bureau of Statistics</i> (Keňský národní statistický úřad)
KIBHS	<i>Kenya Integrated Household Budget Survey</i> (Integrovaný výzkum rozpočtu domácností v Keni)
WUP	<i>World Urbanization Prospects</i> (Perspektivy světové urbanizace)

OBSAH

ÚVOD	8
1 POSTKOLONIALISMUS	10
1.1 VŠEOBECNÝ PŘEHLED.....	10
1.2 POSTKOLONIÁLNÍ AFRIKA	11
2 PROCESY URBANIZACE	14
2.1 DEFINICE POJMU	14
2.2 HISTORICKÉ HLEDISKO	15
2.3 SPECIFIKA URBANIZACE V AFRICE.....	16
2.3.1 Urbanizace ve východní části kontinentu.....	18
2.4 URBANIZACE CHUDOBY	19
3 SLUMY	21
3.1 DEFINICE POJMU	21
3.2 CHARAKTERISTIKA	22
3.2.1 Typologie slumů.....	24
3.3 SLUMY VE VÝCHODNÍ AFRICE.....	26
3.3.1 Slumy v Nairobi	27
3.3.2 Slumy v Addis Abebě.....	28
4 ANALYTICKÁ ČÁST	30
4.1 ANALÝZA VYBRANÝCH STUDIÍ.....	33
4.2 INTERPRETACE VÝSLEDKŮ.....	35
4.2.1 Bytová politika	40
4.2.2 Přístup k infrastruktuře	44
4.2.3 Vzdělání.....	48
4.2.4 Ekonomické problémy.....	51
4.2.5 Shrnutí	53
ZÁVĚR	55
ZDROJE	57
SEZNAM OBRÁZKŮ:	61
SEZNAM TABULEK	61
PŘÍLOHY	62
Příloha č. 1:	62

Úvod

Problematika urbanizace je stále aktuálnějším tématem, jež bývá doplněn řadou souvisejících otázek a problémů z různorodých oblastí, například ekonomické, právní či sociální. V současné době se s ní můžeme setkat jak ve vyspělých společnostech, tak v rozvojových zemích. Vždy se však liší svým průběhem a následnými dopady, jež mohou být velmi kritické. Jedním z příkladů je i urbanizace chudoby na africkém kontinentu, kdy se jedná o velmi rozsáhlé území s rozdílnou úrovní rozvoje jednotlivých států. Jinými slovy řečeno, existují zde mnohé regionální trajektorie, jejichž původ je nutno hledat již v dávné minulosti. Vůbec nejvýraznější dopad na celkový vývoj mělo období kolonizace. Během této historické éry, zvláště v posledním čtvrtletí 19. století, došlo k rychlému rozdělení kontinentu mezi sedm evropských mocností (Velká Británie, Francie, Portugalsko, Belgie, Itálie, Španělsko a Německo). S tím se zároveň také objevila iniciativa založení administrativních hlavních měst, jako koloniálních center, a jejich původní podoba se v několika případech posléze zachovala až do současnosti (Palen, 1981, str. 375).

Vliv koloniálních mocností však v Africe přetrvával i dlouhá léta po zisku nezávislosti, které bylo dosaženo v rámci dekolonizačního procesu během let 1955 – 1964. Aspekty lze rozdělit na pozitivní a negativní. Do první jmenované skupiny primárně řadíme vybudování jednotlivých států, jejichž dnešní hranice jsou s těmi původně navrhovanými totožné. Ovšem i tento krok měl své stinné stránky, neboť na jeho základě docházelo k oddělování jednotlivých, pospolu žijících etnik. Naopak čistě negativním dopadem koloniální éry je stále neutuchající násilí a různé formy útlaku, jež se projevuje v potlačování povstaleckých hnutí (Záhořík, 2012, str. 33).

Jak již bylo řečeno výše, Afrika se vyznačuje rozdílnými regionálními trajektoriemi, na jejichž základě lze kontinent rozdělit do několika oblastí. Nejčastějším způsobem je členění na Severní a Subsaharskou Afriku, které však nemusí být vždy plně vypovídající. Pro účely této práce bylo proto raději zvoleno dělení na základě světových stran, kdy primární zájem směřuje na východní část kontinentu.

Cílem práce je nastínění situace městských chudinských čtvrtí v Africe, tzv. slumů, které jsou považovány za jeden z důsledků silných migračních trendů uvnitř jednotlivých států. Přesněji se jednalo o stěhování lidí z chudých venkovských oblastí do ekonomicky vyspělejších měst, jejichž prostředí se však následkem tohoto faktu začalo také

proměňovat. Hlavním záměrem bude vyzdvihnout základních sociálních a ekonomických problémů, mezi něž se řadí bytová politika, nezaměstnanost či zajištění odpovídajících sociálních podmínek (přístupu k pitné vodě, elektřině, vzdělání, atd.).

Práce je celkově rozdělena do dvou základních částí. První se věnuje důležitým bodům problematiky v teoretické rovině. Konkrétně se jedná o vliv postkoloniální éry, proces urbanizace a samotný výskyt slumů. Druhá, analytická, část dokládá situaci slumů pomocí již existujících dat a dále se snaží nalézt odpovědi na výzkumné otázky, které jsou stanoveny na jejím počátku.

1 Postkolonialismus

1.1 Všeobecný přehled

Nad problematikou postkolonialismu bylo v průběhu populačního vývoje vzneseno již mnoho otázek, které vyvolaly nejednu vášnivou diskuzi. Vždy se jednalo o fakt, jak vůbec toto historické období definovat a kam jej přesně časově zařadit.

Vzhledem k dosavadním poznatkům lze v současné době říci, že jde o přímý následek dominantní éry kolonialismu, jejíž vláda probíhala několik desítek let. První změny se začaly objevovat až teprve s příchodem dekolonizačního úsilí, jehož hlavním cílem bylo dosažení suverenity jednotlivých států. Právě se ziskem nezávislosti se pojí počátky éry postkolonialismu. Jeho příchod pro řadu původních koloniálních zemí znamenal nemalé změny. Došlo k proměně politického, ale i geografického prostředí, kladl se větší důraz na ekonomické, materiální a hlavně kulturní podmínky a lidem se otevřely nové možnosti (Young, 2001, str. 57).

Postkolonialismus jako takový je především nutno chápat jako zásadní změnu ve vztahu koloniálních mocností a jejich kolonií, které se najednou mohly vyvíjet svým vlastním směrem. Na jednu stranu se jednalo o kladný historický moment, ale na druhou to také přineslo celou řadu problémů. Jedním z nich je již zmíněná geografická proměna prostředí, která byla vyvolána náhle získanou mobilitou, již lidé v hojně míře využívali. S postupem času se tak začala stále častěji objevovat otázka, jak řešit situaci přelidněných měst, která nejsou schopna plně reagovat (Gregory, Johnston, Pratt, Watts, & Whatmore, 2009, str. 561 – 562).

Ve výsledku je však nutno zdůraznit, že postkolonialismus nelze považovat za nově vzniklý světový systém, poněvadž jde spíše o kritickou reakci na předchozí éru kolonialismu. Právě s jejími dopady se lze sekat ještě řadu let po zisku nezávislosti, kdy vůbec nevýraznější projevy se objevovaly na africkém kontinentu (Young, 2001, str. 61).

1.2 Postkoloniální Afrika

V období kolonialismu byl africký kontinent rozdělen pod vládu sedmi evropských velmocí, Británie, Francie, Německa, Belgie, Itálie, Španělska a Portugalska, a zároveň došlo k založení celé řady hlavních měst. Jejich původním smyslem bylo sloužit jako administrativní centra pro koloniální mocnosti, ale bohužel neměl příliš dlouhé trvání, poněvadž existence většiny z nich se omezila pouze na éru kolonialismu. V dnešní době tak nalezneme jediná dvě hlavní města, jejichž historie sahá až do tohoto období. Konkrétně se jedná o Addis Abebu v Etiopii a Omdurman v Sudánu (Palen, 1977, str. 375 – 376). Právě Addis Abeba se nachází ve východní části kontinentu a v novodobé historii se stala vyhledávaným místem imigrantů z venkovských oblastí, což zapříčinilo značný nárůst v nerovnostech mezi obyvateli (UN-HABITAT, 2010, str. 142).

Samotný vliv této vývojové éry je velmi rozporný, neboť přinesl řadu podstatných faktů, jako je utvoření hranic mezi jednotlivými státy či onen vznik hlavních měst, ale zároveň má i své stinné stránky, kdy například docházelo k rozdělení jednoho etnika do několika kolonií. Je tedy prakticky nemožné říci, zda se jednalo o čistě kladný či záporný historický milník, ale takto to bývá u většiny vývojových událostí. Hlavní změny ovšem vyvolala následná éra dekolonizace probíhající přibližně mezi léty 1950 až 1990. V té době jednotlivé státy získávaly nezávislost a tím se jim otevřela cesta pro novou a snad i lepší vývojovou etapu. Opak byl však pravdou (Záhořík, 2012, str. 32, 38 - 39).

Nezávislost v podání afrického kontinentu zahrnuje několik fází, kdy za základní „stavební kámen“ se považuje odstranění koloniálních mocností, přesněji ustanovení vlastní vládnoucí vrstvy. Tento krok by měly dále doplňovat různé boje proti neokoloniálním snahám a na závěr má dojít k úplnému ekonomickému osvobození, které je základem každého samostatně fungujícího státu. Toto období s sebou přineslo nejen výhody, ale také celou řadu problémů. Na samotném počátku se státy poměrně dlouhou dobu snažily udržovat původní instituce, ovšem časem došlo v důsledku otevření domácího trhu zahraničním organizacím k jejich rozpadu. Řadu nešvarů zároveň pocíťovali i samotní obyvatelé, kteří byli v mnoha případech vyhnáni z obrovských ploch úrodné půdy, protože právě ty byly vysoce atraktivním kapitálem pro celou řadu těžebních společností (wa Muiu, 2010, str. 1318 – 1319). Za vůbec nejzávažnější problém lze považovat krizi jednotlivých zemí jako celku, která byla vyvolána vratkým historickým základem. Postkoloniální státy na tomto kontinentu vznikaly většinou za dosti nejistých podmínek

v podobě mohutných ekonomických a globálních změn, které s sebou přinesly příliv zahraničního kapitálu a s tím související nárůst na významu měst, jako center obchodu a průmyslu. Tento fakt brzy vyvolal silnou migrační vlnu venkovského obyvatelstva (někde již v průběhu 50. let minulého století) za lepšími životními podmínkami, jaké nabízela řada městských oblastí. V daném případě bylo dokonce jedno, zda se jedná o hlavní či nějaké menší město, neboť každé z nich poskytovalo vidinu lepší budoucnosti (Záhořík, 2012, str. 32 – 33, 44).

Tabulka č. 1 Růst populace ve vybraných městech, 1931 – 1960

Město	1931	1950	1960
Accra	61 000	160 000	390 000
Addis Abeba	300 000 (1938)	350 000	500 000
Dakar	92 000 (1936)	180 000	380 000
Dar es Salam	23 000	80 000	164 000
Douala	28 000	137 000	173 000
Ibadan	387 000	430 000	550 000
Chartúm	176000 (1938)	210 000	380 000
Kinshasa	27 000	199 000	510 000
Lagos	127 000	250 000	600 000
Nairobi	30 000 (1928)	119 000	344 000
Harare	26 000	140 000	176 000

Zdroj: P. Nugent: Africa since Independence, str. 61.

Krátce po zisku nezávislosti docházelo sice k značnému městskému populačnímu růstu, ale i tak stále nešlo o nijak výraznou změnu. Pro toto období nebyla charakteristická velká města, jak je známe dnes, ba naopak většina africké městské populace žila v osadách čítajících okolo 20 000 obyvatel. Dokonce docházelo také k situacím, kdy bylo velmi obtížné určit, zda se ještě vůbec jedná o město či pouze venkovskou osadu (Nugent, 2004, str. 60). Prudký nárůst městské populace přišel vskutku až několik let po procesu dekolonizace, kdy došlo k hojnému rozšiřování měst, se kterým také souvisel problém nedostatečné a hlavně pomalé reakce městských politik. Stále častěji se začaly objevovat nedostatky v oblasti zajištění základních životních potřeb, jako jsou odpovídající bytové podmínky, zdravotní péče, odvoz odpadních vod atd. V důsledku zde popsanych jevů nakonec začaly mimo jiné vznikat i předměstské chudinské čtvrti, známé jako „shanty

towns“ či „slumy“. Jejich rozloha na počátku zabírala pouze relativně malé prostranství, ovšem díky neustávajícímu nárůstu městské populace se situace každým dnem zhoršovala. V současnosti již dospěla do takové fáze, že na mnohých místech rozvojového světa tvoří dokonce rozsáhlé samostatné osady (Záhořík, 2012, str. 45).

Jak je vidět v tabulce č. 1 městská populace se skutečně rozrůstala nesmírnou rychlostí, kdy ze zde uváděných měst největší skok v průběhu let 1931 – 1960 zaznamenaly Kinshasa (hlavní město Demokratické republiky Kongo) a Lagos (největší město Nigerie). Změna v tomto případě přesáhla vzhledem k historii kontinentu neuvěřitelných 450 000 obyvatel. Na takto rapidní skok vskutku nelze včas plně zareagovat, neboť období 30 let je poměrně krátké na celkovou změnu městské politiky. Jediné, co by zde bylo možno učinit, jsou určitá dočasná opatření, ale bohužel ani v takovém případě nelze zajistit, že to naprosto zabrání vzniku „slumů“, snad to jen zpomalí průběh či omezí jejich výskyt.

2 Procesy urbanizace

2.1 Definice pojmu

Na světě existuje celá řada pojetí procesu urbanizace, která se v průběhu let různě měnila a to na základě nově zjištěných poznatků. Na počátku byl chápán jako stěhování lidí z méně rozvinutého venkova do městských oblastí. Města se tak postupem času stávala jakousi hospodářskou základnou, kde se soustředila výroba, obchod a podobné činnosti. Nikdy však nelze tvrdit, že by šlo o proces, jenž probíhal v rámci celé městské historie. Naopak urbanizace značí změny, které se vztahují k různým částem světa, ale vždy probíhají v určitém historickém období (Musil, 2002, str. 7)

Palen ve svém díle *The Urban World* tvrdí, že urbanizace je proces, ve kterém dochází k proměnám venkovských oblastí v městské a to na základě hojného stěhování lidí právě do měst či jiných hustě osídlených oblastí. Zároveň však také zmiňuje její demografická hlediska, která především zahrnují abnormální nárůst v koncentraci populace na jednom území (1981, str. 9). Podobné pojetí pojmu urbanizace nalezneme také ve Slovníku soudobého urbanismu od Jiřího Hruzy, jenž na ni nahlíží jak v širším, tak i užším významu. Podstatné však je, že se jedná o společenský jev či soubor procesů, kdy dochází k trvalým proměnám měst jako takových. Narůstá nejen množství zde žijících obyvatel, ale zároveň se také přetváří jeho struktura a celkový význam (1977, str. 267).

Zásadní změna v chápání tohoto procesu se datuje do 60. let minulého století, kdy je urbanizace považována spíše za proměnu společnosti jako celku, nežli samotných měst. Přesněji řečeno z původních venkovských oblastí se stávají městské, které mají své osobité vzorce chování. Vůbec poslední převrat byl zaznamenán na přelomu 70. a 80. let. Urbanizace je od této doby chápána jako proměna struktury osídlení a tím i celé společnosti. Projevuje se nejen nárůstem obyvatel ve městech, ale také obrovskými rozdíly v životních podmínkách, tj. nerovností v rámci jednoho města (Musil, 2002, str. 10 - 13).

Pokud již hovoříme o této problematice, je také nutno zmínit pojem „dependent urbanization“, který je charakteristický pro rozvojové země, kde byl zaznamenán vůbec nejrychlejší a nejdramatičtější průběh, v jehož důsledku došlo k proměně charakteristiky městského prostředí. Stále častěji se začala objevovat různá „chatrčová“ obydlí, která měla původně sloužit pouze jako provizorní řešení, ale nakonec se stala základem pro vznik celé řady squatterských osad či slumů. Autorem pojmu je Manuel Castells a konkrétně se jedná

o urbanizaci, jež byla do jisté míry vyvolána nerovnoměrným vývojem jednotlivých oblastí a mezinárodní dělbu práce ve světové ekonomice. Zároveň také zachycuje problematiku závislosti mas, kdy jde především o skupiny squatterů žijící pospolu v rámci okrajových sídlišť (osad), na státě, přesněji určitém politickém systému. Na základě těchto vazeb se poté squatteři stávají řídicí silou produkce tzv. závislých měst, tj. město, jehož formy se rozvíjí a fungují skrze neviditelné sítě (Castells, 1983).

2.2 Historické hledisko

Lidé po dlouhá staletí žili ve světě, kde neexistovala prakticky žádná města, a když ano, jednalo se spíše o menší městské osady, které byly obehnané hradbami. Jejich ekonomický, sociální a kulturní vývoj byl velmi pozvolný, ale zároveň kratší, než se může na první pohled zdát. K nejrozsáhlejším změnám došlo na počátku 20. století, kdy se lidé začali v hojném počtu stěhovat do hustě osídlených oblastí, z nichž se později staly velké městské aglomerace, jež známe dnes. V té době byl zároveň také vůbec poprvé zaznamenán fakt, že svět začíná nabírat spíše městský charakter nežli venkovský, jak tomu bývalo v historii (Palen, 1981, str. 3).

Dokonce i Karl Marx se ve své době uchýlil k popisu moderní doby jako „venkovské urbanizace“, což bylo tehdy relativně odvážné, avšak přesné, zvláště pak pro oblast tzv. Třetího světa. Právě zde se postupem času začínal stále více projevovat vliv kapitalismu a imperialismu některých společností, jenž měl za následek vznik celé řady hlavních měst (Gilbert & Gugler, 1982, str. 13). Jinými slovy řečeno na základě tehdejší silné akumulace kapitálu, převážně ze zemí západního světa, došlo k vytvoření městského prostředí, jak jej známe dnes. Dalším neméně podstatným důsledkem byl rostoucí počet migrujícího obyvatelstva z venkovských oblastí do ekonomicky silnějších měst, která na to ovšem nebyla schopna plně reagovat. Zanedlouho tak došlo k výstavbě výše zmiňovaných „chatřových“ obydlí, jejichž základní stavební komoditou byl kapitál v podobě zkrouceného plechu či krabicových kartonů (Harvey, 2012, str. 145).

Třetí svět vsutku zažívá neuvěřitelnou explozi, co se týče zrodu a rozšiřování městských oblastí. Do konce padesátých let minulého století bylo pouhých 16 % populace rozvojového světa městskými obyvateli, kdežto o 35 let později se již jednalo o 30 % a počty v následujících letech stále stoupaly. Dnes se již dá hovořit o většinové populaci žijící ve velkoměstech či menších městských oblastech. Nárůst v počtu městského obyvatelstva v rozvojovém světě by se dal dokonce přirovnat k situaci v západním

rozvinutém světě o století dříve, tj. období průmyslové revoluce, kdy skutečně došlo k obrovskému rozmachu ve všech oblastech. Ovšem i navzdory tomu lze říci, že urbanizační procesy ve Třetím světě jsou o něco málo výraznější, neboť absolutní přírůstek městské populace jednoznačně přesahuje jakékoli historické předpoklady a skutečnosti (Kasadra J. D. & E. M. Crenshaw, 1991, str. 467 – 468).

Původní odhady urbanizace, jež ve svých zprávách předpovídal Římský klub, velmi brzy selhaly. Svět se začal měnit takovou rychlostí, že od roku 1950 do dnes již města pohltila okolo dvou třetin veškeré světové populace. Čísla však nejsou konečnými, poněvadž s přibývajícím počtem nově narozených a přistěhovalých rostou také samotné městské aglomerace, jež zahrnují stále větší procento celkové populace. Největší nárůsty byly za poslední léta zaznamenány v rozvojových zemích, kde dnes žije již více jak 50 % populace ve městech, což dříve nebylo vůbec představitelné, na tož možné. Například na africkém kontinentu došlo za poslední léta k vytvoření obrovské městské aglomerace na pobřeží Guinejského zálivu, jenž mimo jiné zahrnuje významné město Lagos. Dle dosavadních odhadů by měla daná část tohoto kontinentu v příštím roce pohltit dokonce až neuvěřitelných 23 milionů lidí a to jde jen o nepatrnou dílčí část v celé této problematice (Davis, 2006, str. 2).

2.3 Specifika urbanizace v Africe

Urbanizace nepatří mezi fenomény, které by byly výhradně svázány s 21. stoletím, kdy narostl zájem o tuto problematiku, a to ani v rozvojovém světě, do něhož patří také Afrika. Na tomto kontinentu jsme se s ní, dle zjištěných poznatků, mohli setkat již v období kolonizace. První zájem o toto území projevila holandská východoindická společnost, která zde založila pro tehdejší dobu významné Kapské město, jako stanici k zásobování svých lodí na cestě do Indie. Teprve v posledním čtvrtletí 19. století však došlo k založení i dalších velkých afrických měst, jež byla rozčleněna pod vládu Británie, Francie, Německa, Belgie a Portugalska. Ovšem skutečné počátky rozmachu urbanizace v Africe, jak ji známe dnes, se datují až do období po druhé světové válce (Palen, 1981, str. 375 – 376).

Na přelomu 80. a 90. let probíhají urbanizační procesy všude ve světě v hojně míře ovšem s výjimkou afrického kontinentu, který je označován za lokalitu s nejmenší mírou urbanizace. Konkrétně zde v dané době žilo ve městech pouhých 25 % populace, což bylo na tehdejší světové poměry velmi málo. Zajímavostí však je, že ve stejné době se nicméně

právě Afrika dostává do situace, kdy městský populační růst dosahuje 4,9 %, vůbec nejvyšších hodnot z celé světové populace. Tento trend může naznačovat podstatný zlom v historii urbanizačních procesů na daném kontinentu.

Změny byly způsobeny převážně neobvyklým nárůstem porodnosti a stále rychleji klesající mírou úmrtnosti, jež má za následek přelidnění jak vesnických oblastí, tak následně i městských aglomerací (tamtéž, str. 373). V důsledku toho se v současné době lze bavit o Africe jako o území s nejvyšší urbanizační mírou s průměrným populačním růstem 4 %, čímž nečekaně předbíhá i Asii (UN-HABITAT (a), 2003, str. 10). Právě zde vždy existoval předpoklad pro nejvyšší populační růst na světě a to především díky Číně, kde bylo již v minulosti nutno zavést ochranná opatření, jako je například politika jednoho dítěte.

S vysokou mírou urbanizace se dále pojí i celá řada problémů, které se nevyhýbají ani Africe. Na základě posledních informací se míra městské africké populace pohybuje přibližně okolo 37 % a dle odhadů by měla stále stoupat a to až na neuvěřitelných 53 % v roce 2030. Důsledkem takto vysoké míry urbanizace je však nárůst v rozloze měst, kdy hlavní města průměrně vzrůstají o 3 – 4 procentní body ročně a z druhotných měst se dokonce postupem času stávají tzv. „mega-cities“ (tamtéž).

„Mega-cities“, pro jejich charakterizaci lze využít celou řadu teorií, ale vůbec nejvýstižnější je ta, která byla vyřčena v roce 1970 OSN: „*Mega-cities je jedna aglomerace s prahem přesahující 10 milionů obyvatel*“ (tamtéž, str. 11). V takovém případě se jedná o města, jež mají přibližně stejnou rozlohu, co se velikosti populace týče, jako celá Česká republika, což je na naše poměry jen těžko pochopitelný fakt. V rozvojovém světě, do něhož se řadí také Afrika, jde však o naprosto běžný fenomén. Právě v Africe se lze setkat konkrétně se dvěma takovými městy, a to Lagosem – hlavní město Nigerie a Káhirou – hlavní město Egypta (tamtéž).

Na druhé straně zde existuje také další závažný problém a to vznik tzv. slumů (chudinských městských čtvrtí), jenž není doménou jen afrického kontinentu, ale stejně jako i „mega-cities“ celého rozvojového světa. Ovšem na každém území se objevují jeho specifické faktory. V Africe jde převážně o problémy spojené se značným znečištěním, nedostatky pitné vody či špatně reagujícími městskými politikami na náhlé venkovsko-městské migrační trendy.

2.3.1 Urbanizace ve východní části kontinentu

Afrika je třetím největším kontinentem na světě a její celkový vývoj je do značné míry poznamenán koloniální minulostí, jež za sebou nechala stopy i dlouho po zisku nezávislosti. Během jejího období, jak již bylo řečeno výše, došlo k rozdělení místních kmenů a tím vyvolání souvisejících problémů, převážně v podobě násilných konfliktů. Dále se však také prohlubovaly rozdíly v rozvoji jednotlivých zemí a následně i celých oblastí (Záhořík, 2012, str. 33)

Výše popsany trend se postupem času začal projevovat také v problematice urbanizace, která se dnes řadí mezi důležité otázky rozvoje afrického kontinentu. Pokud se podíváme do severních oblastí, nalezneme relativně vyspělé státy profitující převážně z cestovního ruchu. Na druhou stranu zde ale máme také místa, kde se jakýkoli vývojový pokrok projevuje v malém měřítku či mnohem pozvolněji. Takovým regionem je i východní část kontinentu, do níž řadíme země jako Somálsko, Keňa, Uganda, Etiopie, Tanzanie a další.

Východní Afrika zpočátku patřila mezi oblasti s nejmenší mírou urbanizace, ale v průběhu let 1960 až 2010 se tento fakt razantně změnil. Během daného období vzrostla její městská populace o neuvěřitelných 71 milionů a nastolený trend nadále pokračuje. Dle dosavadních odhadů by měla dokonce do roku 2030 jedna třetina obyvatel východní Afriky žít v městských oblastech a za dalších 20 let by se předpokládaná urbanizační míra v této části kontinentu měla vyšplhat k téměř 48 %.

Faktorů, jež způsobily ony výrazné změny v míře urbanizace, existuje celá řada, kdy jedním z nich jsou i stále neutuchající konflikty v některých zemích. V jejich důsledku jsou pak lidé mnohdy nuceni opouštět své domovy a migrovat do velice nejistých podmínek. V tomto případě však nezáleží, zda jde o migraci na venkovsko-městské či městsko-venkovské úrovni. Obě varianty s sebou vždy přináší řadu výrazných změn, přesto se častěji objevuje první ze jmenovaných, neboť města patří mezi ekonomicky vyspělejší (UN-HABITAT, 2010, str. 136 - 137). Do roku 2010 se ovšem i přes nastalé urbanizační změny i nadále objevovala města s populací nižší jak 20 %. Celkově jich bylo 6, kdy vůbec nejnižší hranice dosahovalo Burundi (10,9 %), mimo to se do této skupiny řadila i Uganda (15,6 %) či Etiopie (17 %). Na druhou stranu lze v daném regionu nalézt i několik větších měst, jejichž míra ročního populačního růstu patří mezi nejvyšší. Dle dosavadních odhadů by vůbec nejvyšších hodnot mělo v letech 2010 – 2020 dosahovat

Mogadišu (8,9 %), hlavní město Somálska, následované známějšími městy jako je Kampala, Kigali či Nairobi (UN-HABITAT, 2014, str. 147, 149).

Urbanizační trend ve východní části Afriky však s sebou stejně jako jinde přinesl nejen regionální geografické proměny, ale zároveň také řadu souvisejících problémů. Každým dnem docházelo ke stále silnějšímu nekontrolovatelnému rozrůstání periferních oblastí, které byly především tvořeny z chudinských osad vyznačujících se silným znečištěním a nedostatky. Není tedy divu, že se za poměrně krátké období tyto čtvrti proměnily ve stinnou stránku nejednoho z větších měst. Řešením by snad mělo být působení jednotlivých vlád, které se snaží zavádět různá projektová opatření, jejichž cílem je omezení dopadů silných migračních vln (tamtéž, str. 150).

2.4 Urbanizace chudoby

Chudoba patří mezi závažné problémy, které zatěžkávají prakticky všechny státy světa a je pouze otázkou, v jaké míře se kde projeví. Afrika je konkrétně řazena mezi oblasti s vysokou mírou chudoby. Vše je z velké části způsobeno jejím problematickým historickým vývojem, neboť byla po dlouhá léta kolonií nejedné evropské mocnosti. Krátce po zisku nezávislosti, o níž země usilovaly převážně v průběhu let 1960 až 1980, byla situace stále silně ovlivněna nastolenými koloniálními pravidly. Teprve po uplynutí řady let začínaly být země schopné usilovat o změny, jež se nejvíce promítly v životních podmínkách obyvatel větších, ale i menších měst (Záhořík, 2012, str. 38 - 40).

Problematika chudoby byla po dlouhá léta spojována s venkovskými oblastmi. Postupem času však došlo k výrazným změnám a díky silícím migračním trendům se začala přesouvat spíše do měst. Jinak řečeno stále více se setkáváme s její urbanizací, což má za následek i řadu souvisejících okolností. Mezi ty nejpodstatnější samozřejmě radíme téměř nekontrolovatelný nárůst v počtu městského obyvatelstva a následné prohlubování nerovností v oblasti životních podmínek jednotlivce, ale i celých rodin. Velká část obyvatel je nucena žít v běžných chudinských čtvrtích či ještě hůře v tzv. slumech, kde chybí i zajištění základních životních potřeb jako je například přístup k pitné vodě, elektřině nebo samotný odvoz odpadu. Nejedná se však čistě o problém městských periferií, jak by se mohli mnozí domnívat, neboť s tímto typem obydlí se lze setkat i v samotných historických centrech měst (UN-HABITAT (a), 2003, str. 12).

Vůbec nejhorší situace je v současné době skutečně registrována na africkém kontinentu, kde odhadem žije až 41 % městské populace v naprosté chudobě bez zajištění

základních životních potřeb (tamtéž). Ovšem i přesto jsou na tom lépe než lidé žijící na venkově, neboť města i přes složitý historický vývoj nabízejí lepší životní zabezpečení. Jejich ekonomická úroveň od zisku nezávislosti značně posílila a postupem času se z nich mimo jiné také stala centra obchodu a průmyslu. Daný fakt je způsoben převážně tím, že kapitál proudící do zemí tohoto kontinentu se jen ve velmi omezené míře dostává za hranice měst do venkovských oblastí. V důsledku toho došlo k celé řadě geografických, ale i demografických změn, kdy jsou lidé v mnohých případech nuceni opouštět svá rodiště a stěhovat se do naprosté nejistoty v podobě městských oblastí (Gilbert & Gugler, 1982, str. 51 – 52).

Rapidní městský populační růst, jenž je pro Afriku v novodobé historii (od zisku nezávislosti) typický, byl v minulosti prakticky nemožný. Koloniální vlády plně kontrolovaly pohyb veškerého obyvatelstva, kdy byly možné pouze dva typy migrace a to spontánní a organizovaná, a navíc jen napříč koloniemi. Z velké části to bylo zapříčiněno také tím, že v daném období patřila Afrika mezi výhradně agrární oblasti, přesněji řečeno, města sloužila prakticky akorát jako administrativní centra. Po zisku nezávislosti však došlo k naprostému převratu (Záhořík, 2012, str. 44). Nové vlády se již nezabývaly kontrolou ani regulací stěhování obyvatel, tudíž silné urbanizační vlny mohly plně probíhat bez jakéhokoli omezení. V důsledku tohoto jednání se ovšem brzy objevily nedostatky v politikách jednotlivých velkých měst. Oficiální trhy již nebyly schopny svými nabídkami v oblasti bydlení, ale i ostatních veřejných služeb plně uspokojovat poptávku, a tak došlo ke vzniku tzv. neoficiálního (černého) trhu. Prudký nárůst městské populace dále také vedl k silným nerovnostem, kdy na jedné straně stáli lidé žijící ve slumech a v naprosté bídě, a na druhé lidé s odpovídajícím bydlením a dostatkem prostředků (UN-HABITAT, 2010, str. 41 - 43).

Dle dosavadních důkazů a předběžných odhadů se dá očekávat, že současná situace na africkém kontinentu není konečná. Atraktivita měst je i přes jejich stinnou stránku stále dostatečně silná a životy na venkově se zhoršují ze dne na den. Zemědělství, dříve nejsilnější složka místní ekonomiky, již ztratilo na svém původním významu, proto lidé hledají jiná východiska. S rostoucí mírou urbanizace ovšem dojde také k dalšímu prohloubení popsanych problémů a zároveň není vyloučeno, že se neobjeví i jiné, dosud nepříliš časté skutečnosti. Vše bude převážně záležet na schopnostech městských politik a vlád reagovat na aktuální situace (UN-HABITAT (a), 2003, str. 12).

3 Slumy

3.1 Definice pojmu

Slumy jsou mnohými lidmi považovány za jeden z výrazných rysů rozvojového světa, neboť právě v těchto oblastech nejčastěji docházelo ke skokovým vývojovým změnám, jejichž následkem se objevovala i celá řada komplikací. Jak již bylo řečeno výše, africký kontinent byl dlouhá léta nejméně urbanizovaným prostředím, ovšem po zisku nezávislosti zde došlo k obrovskému rozmachu měst, v jehož důsledku se začaly utvářet první chudinské čtvrti. S postupem času se tento fenomén dokonce rozmohl natolik, že dnešní obrovské osady, vystavěné z původně provizorního bydlení, nejsou v Africe, ale i zbytku rozvojového světa žádnou výjimkou (Palen, 1981, str. 373).

Ve vůbec nejjednodušším a zároveň klasickém pojetí jsou slumy chápány jako městská oblast s vysokou mírou přelidnění, nevyhovujícím bydlením a špatnými životními podmínkami. V mnohých případech nejen, že místní lidé nemají vodovodní kohoutky, ale i elektřina pro ně představuje naprostý luxus, který si mohou v omezené míře dopřát jen díky několika málo pirátským přípojkám (UN-HABITAT (b), 2003, str. 11). Podobného názoru je také Jiří Hruža, který ve svém díle „Slovník soudobého urbanizmu“ označuje slumy jako určitý typ improvizace, ale především nouzového bydlení vyskytujícího se hlavně v okrajových částech jednotlivých měst. Jejich zakladateli jsou z velké většiny imigranti, jenž se snaží utéci před bídou ve venkovských oblastech. Své nové útočiště, které má zajistit lepší budoucnost, následně hledají v centrech průmyslu a obchodu, jakými se po zisku nezávislosti stala řada velkých měst rozvojových zemí. Právě zde se také postupem času ujala pro chudinské čtvrti různá označení (Favelas, Miserias, Bariadas, Bidonvilles a podobně), jež se liší dle jednotlivých regionů (Hruža, 1977, str. 244 – 245). Ovšem ani ta nemění nic na tom, že životní podmínky jsou v daném prostředí všude stejné a bohužel jedny z nejhorších. Bez zajištění běžného přístupu k pitné vodě, jak jej známe z rozvinutého světa, se každý den zdá jako boj o přežití. Místní lidé si však dokázali vybudovat natolik osobitou kulturu, kterou vnímají nejen jako prostředek zajištění vlastní sebeúcty, ale zároveň jim také pomáhá překonávat životní problémy, s nimiž se běžně setkávají. Jinak řečeno, kultura je zde považována za významný prostředek pro přežití (Gregory, Johnston, Pratt, Watts, & Whatmore, 2009, str. 688).

David Harvey ve svém díle Záhada kapitálu nahlíží na tuto problematiku trochu z jiného úhlu, kdy slum považuje za prostranství, na kterém stěsnaně žije tisíce lidí bez

sebemenšího nároku na veřejné služby, půdu či vlastní bydlení. Jejich vznik je do značné míry podmíněn přílivem kapitálu do měst z rozvinutého světa a oficiální státní moc zde nemá prakticky žádný význam. O správu se naopak starají neformální mocenské skupiny či významní jedinci, kteří budují své postavení na bázi tzv. neviditelných sítí, jež tvoří spojnicí mezi státem a těmito osadami (2012, str. 149).

V případě porovnání výše uvedených definic je jasně patrné, že jsou vystavěny na stejném základu, nebo-li každá z nich vnímá slum jako přelidněnou oblast bez zajištění základních životních podmínek. Právě toto jádro bylo mimo jiné také označeno jako tzv. operativní definice, která byla přijata v rámci mítinku OSN konaného v roce 2002 v Nairobi. Následně pak byla zároveň využita v celé řadě plánů týkajících se boje proti existenci stávajících a vzniku nových slumů (UN-HABITAT (b), 2003, str. 12 – 13).

3.2 Charakteristika

„He let his mind drift as he stared at the city, half slum, half paradise. How could a place be so ugly and violent yet beautiful at the same time?“ (Albani, 2004, str. 7)¹

Do doby prvních náznaků silného rozmachu migračních trendů města byla skutečně považována za jakýsi ráj na zemi. Tvořila nejen zmiňovaná administrativní centra, ale zároveň se také stala sídly průmyslu a obchodu a prakticky zaštiťovala celkovou národní ekonomiku. S nástupem silné urbanizační vlny však došlo k přetváření jejich charakteristiky a začala se objevovat první provizorní přístřeší, která se posléze stala základem vzniku celé řady chudinských čtvrtí a osad, tzv. slumů. Jejich výskyt byl z velké části směřován do periferních oblastí, jež jsou proto považovány za ony stinné stránky jednotlivých měst (Palen, 1981, str. 3 – 4).

V porovnání s minulostí se slumy od roku 2000 staly relativně běžnou součástí života lidí v rozvojovém světě (tab. 2).

¹ citováno v Davis, Planet of Slums (2006, str. 20).

Tabulka č. 2 Populace slumů dle jednotlivých zemí v roce 2001

Země	Městská populace (v tis.)	Populace slumů (v %)	Počet obyvatel slumů (v tis.)
Argentina	33 119	33,1	10 964
Bangladéš	35 896	84,7	30 403
Brazílie	141 041	36,6	51 676
Čína	471 927	37,8	178 256
Egypt	29 475	39,9	11 762
Etiopie	10 222	99,4	10 159
Indie	285 608	55,5	158 418
Súdán	11 790	85,7	10 107
Keňa	10 751	70,7	7 605
Nigerie	52 539	79,2	41 595
Peru	19 084	68,1	12 993
Turecko	44 755	42,6	19 080
Venezuela	21 475	40,7	8 738

Zdroj: UN-HABITAT (a), 2003, str. 78 – 80, upraveno autorkou.

Vůbec nejhorší situace byla zaznamenána v Africe, kde se slumy dokonce rozrůstají rychleji než samotná města. Tento fakt ovšem neplatí pro každou zemi, neboť daný kontinent se vyznačuje silnými regionálními rozdíly. Na příklad ve východní části žije většina městského obyvatelstva v přelidněných slumech, ovšem na severu je to o více jak polovinu méně (Davis, 2006, str. 23). V souvislosti s takto rozsáhlým výskytem slumů se zároveň objevuje i zhoršení celkové charakteristiky měst, poněvadž chudinské čtvrti představují ohrožení pro veškerou městskou populaci. Stále častěji zde narůstá nejen míra chudoby, ale také související míra kriminality a to převážně v důsledku silících sociálních rozdílů (Cities Alliance, 1999, str. 1).

Místní obyvatelé jsou ve většině případů nuceni žít v takových podmínkách, které si běžný Evropan nedokáže ani představit. Nelegálně postavené domy z obyčejných kusů zkrouceného plechu či krabicových kartonů sloužící jako přístřeší pro stovky tisíc obyvatel jsou naprosto běžnou záležitostí těchto oblastí. Pokud se podaří někomu z místních obyvatel získat přímý přístup k pitné vodě či elektřině, dosahuje luxusu, jenž mu ostatní mohou jen závidět. Zdravotní péče či odvoz odpadů je pouhým snem. Místní lidé jsou čistě odkázáni sami na sebe a pomoc ostatních obyvatel slumů. Městské politiky v těchto oblastech prakticky vůbec nezasahují a pokud ano, jde pouze o záležitosti týkající se

pozemků, neboť téměř všechny osady jsou vystaveny na rizikovém prostranství a bez povolení místních úřadů. (UN-HABITAT (b), 2003, str. 11).

Většina vlád zemí na Africkém kontinentu se snaží tento problém různými způsoby řešit, ale bohužel nemají odpovídající finanční prostředky. Míra urbanizace je natolik vysoká, že jakmile se již podaří v některém městě situaci dostat pod kontrolu a centra se začínají opět zvedat, přijde další vlna imigrantů. Řešením by snad do jisté míry mohlo být alespoň minimální nájemné, jenž by následně mohlo sloužit k výstavbě dalšího bydlení. Otázkou však je, kdo z nově příchozích bude chtít, ba dokonce schopen zaplatit požadovanou částku. Lidé ve většině případů utíkají do měst před obrovskou bídou, jenž vládne na venkově, tudíž jsou rádi za sebemenší zlepšení s minimálními náklady, které představují ony slumy. V důsledku uváděných argumentů je jednoznačně patrné, že chudinské osady budou v rozvojovém světě skutečnou realitou i v následujících letech (Palen, 1981, str. 382 – 383).

3.2.1 Typologie slumů

Chudinské osady neboli slumy lze rozdělit do několika kategorií. Nejrozsáhlejší z nich jsou tzv. squatterské osady, které tvoří běžnou součást předměstí. Jejich vznik a následné rozšiřování byly vyvolány nerovným vývojem, silnou migrací a novou podobou mezinárodní dělby práce. Již od počátku se převážně vyznačují závislostí místních obyvatel, tzv. squatterů, na politickém systému, neboť právě ta jim zajišťuje status městských obyvatel. Pokud by došlo k narušení tohoto vztahu, byli by squatteré nuceni města opustit, což by s velkou pravděpodobností způsobilo další vlnu migrace (Castels, 1983, str. 210). Bydlení v těchto osadách se celkově vyznačuje nejen rychlou výstavbou, ale především primárním nedostatkem v podobě pitné vody, elektřiny, kanalizace či různých hygienických a zdravotnických zařízení. Většina domů bývá vystavena na nekvalitní půdě jakou jsou bažiny či strmé svahy, nebo dokonce v oblastech vyznačujících se vysokou koncentrací soli. Právě celková kvalita místního životního prostředí je jeden z výrazných rozlišných faktorů od ostatních částí měst (Gregory, Johnston, Pratt, Watts & Whatmore, 2009, str. 719).

V rozvojovém světě dále existují slumy, jež zajišťují přístřeší pro několik stovek obyvatel, ale zároveň také ty, v nichž žije populace čítající více jak 500 000 lidí. V takovém případě se jedná o megaslumy, jejichž výskyt se postupem času násobil a dnes jich lze nalézt i několik desítek. Právě tyto chudinské oblasti tvoří obrovský pás

zachycující vysokou míru chudoby a neodpovídajícího bydlení, které mělo původně mít pouze dočasný charakter. Dle údajů z roku 2005 bylo zjištěno, že na africkém kontinentu existuje celkem okolo 14 megaslumů. Toto číslo však nelze brát jako konečné, poněvadž populační vývoj jde stále dopředu a s ním roste i míra urbanizace, jenž je hlavní příčinou vzniku chudinských čtvrtí (Davis, 2006, str. 26,28).

UN-HABITAT přišlo naopak s rozdělením slumů do dvou širokých skupin, „*slums of hope*“ (tzv. slumy naděje) a „*slums of despair*“ (tzv. slumy zoufalství). První z jmenovaných jsou charakterizovány jako vyvíjející se osady s nově postavenými stavbami, které stále procházejí procesem rozvoje. Druhý typ slumů naopak zachycuje prostředí, v němž se každým dnem životní, ale i přírodní podmínky zhoršují. Jejich situace je natolik kritická, že si žádá okamžité řešení. Otázkou však je, zda se podaří nalézt vůbec nějaké odpovídající východisko, které by mohlo zlepšit životy místních obyvatel (2003 (b), str. 9).

Vzhledem k tomu, že výskyt slumů je typický ve většině rozvojových zemích, existují pro ně také různá označení, kdy například v Brazílii se jedná o tzv. favelas. Nejčastěji bývají situovány v kopcovitém terénu na okraji města, kde se prostředí vyznačuje značnou mírou chudoby. Veškerá přístřeší jsou postavena z vysoce nekvalitního materiálu a přístup k veřejným službám je zde takřka nemožný. V případě Rio de Janeiro je zároveň také nutno podotknout, že místní obyvatelé žijí pod trvalou kontrolou dealerů drog, kteří se tak staly běžnou součástí některých ulic hlavního města. Další možná označení jsou kampungs, villa miseria či bidonvilles, ovšem životní podmínky se vždy pohybují na dosti podobné úrovni jako v případě favelas (tamtéž, str. 10, 87).

3.3 Slumy ve východní Africe

Východní část kontinentu tvoří okolo 11 zemí, přičemž nejčastěji zmiňovanými jsou především Keňa, Etiopie, Somálsko, Uganda a Tanzanie. Jak již bylo řečeno, dlouhá léta patřila tato oblast k nejméně urbanizovaným, ovšem v průběhu pouhých 50 let (1960 až 2010) zažila neskutečnou populační explozi. Lidé začali nekontrolovatelným způsobem migrovat z vesnických oblastí do měst, což s sebou přineslo i mnoho problémů. Městské politiky již nebyly schopny na danou situaci odpovídajícím způsobem reagovat, a tak docházelo k vytváření celé řady chudinských čtvrtí a osad, jako obrazu chudoby a nerovnosti (UN-HABITAT, 2010, str. 136).

Běžné kamenné či zděné domy, jak je známe z rozvinutých zemí, jsou zde pouhým snem, poněvadž realita je vskutku úplně jinde. Lidé v těchto oblastech jsou nuceni žít v původně provizorních přístřeších vystavěných na nelegální půdě. Jejich základním stavebním prvkem je materiál, jenž se dá bez obtíží nalézt v ulicích či přilehlém okolí. Dále však, jako i v jiných místech vyznačujících se výskytem slumů, mají velmi omezený přístup k veřejným službám, které pomáhají zajišťovat základní životní potřeby (tamtéž, str. 136). S postupným celosvětovým vývojem, který se v omezenější podobě, ale přesto projevoval i v rozvojovém světě, kam řadíme také Afriku, začaly tyto chudinské čtvrti pociťovat lehké změny k lepšímu. Lidé získávali snadnější přístup k pitné vodě a elektřině, pozvedly se hygienické podmínky, ale i tak zůstala kvalita daných služeb na velmi nízké úrovni. Obyvatelé místních slumů musejí oproti zbylé městské populaci stále vynakládat mnohem větší úsilí, aby vůbec přežili, kdy veškeré jejich výdaje směřují pouze na zajištění základních potřeb (UN-HABITAT, 2014, str. 167).

Výskyt slumů je zde, stejně jako v západní části, skutečně kritický. Prakticky každá z východoafrických zemí, s výjimkou Džibutska, čítala dle údajů z roku 2001 více jak 60 % slumů. V Džibutsku se jejich počty odhadovaly na méně než 20 %, což bylo způsobeno tím, že se zde nepodařilo získat přesná data týkající se četnosti výskytu slumů, tudíž šlo jen o pouhé domněnky (UN-HABITAT (a), 2003, str. 32). Situace se nadále v průběhu let vyvíjela různým směrem, kdy některé země zůstaly téměř beze změny (Madagaskar) a jiné naopak zaznamenávaly obrovské skoky (Keňa). V celkovém výsledku však většina populace východní části kontinentu žila i v následujících letech ve slumech, kdy se dá předpokládat, že daný trend setrval až dodnes (viz příloha 1).

3.3.1 Slumy v Nairobi

Nairobi je od roku 1907 hlavním městem Keni a nachází se jižně od středu země. Stejně jako i jiná města v průběhu svého vývoje zaznamenalo obrovský populační nárůst, jenž byl vyvolán celkovou historickou proměnou afrického kontinentu (Mitullah, 2003, str. 2). V současné době již dokonce pohlcuje i více jak třetinu celkové městské Keňské populace. Odhadovaná průměrná míra ročního populačního růstu pro období mezi léty 2010 - 2020 by se měla pohybovat přibližně na úrovni 5 %. S těmito hodnotami se Nairobi ve východní části kontinentu celkově řadí na druhé místo za Dar es Saalam, město v Tanzanii. Stále pokračující rapidní populační růst s sebou také přinesl vznik a rozrůstání chudinských čtvrtí, slumů, které se především vyznačují neodpovídajícím bydlením a značně znečištěným prostředím (UN-HABITAT, 2014, str. 149).

Slumy v Nairobi lze celkově rozdělit dle typu do dvou hlavních skupin, „*squatter settlements*“ – osady, v nichž žijí nelegální osadníci a „*illegal subdivisions of either government or private land*“ – nelegálně vystavěné osady na vládním či soukromém pozemku. První ze jmenovaných nalezneme prakticky napříč celým městem, ale z velké části v jeho okrajových oblastech. Obyvatelé tohoto typu slumu jsou relativně běžně schopni účasti na pracovním procesu, čímž se významně liší od druhého z výše zmiňovaných, který lze označit za vysoce zalidněnou, ale nízkopříjmovou oblast. Celkové pojetí slumů, respektive jejich přesnou oficiální definici, bychom zde hledali jen těžko. Stejně jako v celé Keni i v jejím hlavním městě platí fakt, že každá vláda má na tuto problematiku různorodý názor. Za jediný spojující prvek by se daly do jisté míry považovat některé charakteristiky zjištěné v rámci maticové studie z roku 1993 (Mitullah, 2003, str. 8):

- jde o vlastníky staveb, kteří mají buď kvazi-zákonné vlastnické právo, či vůbec žádné
- stavby jsou vystaveny z provizorního materiálu a nesplňují ani základní životní standardy
- lidé zde ve většině případů žijí v jednopokojových domácnostech
- zajištění městských služeb, jako je přístup k pitné vodě, ve slumech prakticky neexistuje nebo pouze ve velmi omezené míře
- ve srovnání s okolím se v chudinských osadách objevuje výrazně vyšší míra onemocnění a úmrtí, což je výsledek špatného životního prostředí

Dle výsledků *Kenyan „Population and Housing Census“* žilo v roce 2009 již více jak 1 000 000 obyvatel Nairobi ve slumech, což v celkové míře přesahuje hranici 30 %. Odpovídající reakcí na silné urbanizační vlny by správně měla být každoroční výstavba 15 000 nových domů, ale skutečnost se v nejlepším případě pohybuje okolo 3000. Není tedy divu, že počty lidí žijících za hranicí chudoby stále narůstají, což také zapříčiňuje prohlubování již silných nerovností v rámci městské populace. Vůbec největším Nairobským slumem je Kibera, která je zároveň považována i za jeden z největších slumů Afriky. Dle zjištěných informací se v současné době její celková populace pohybuje okolo 400 000, kdy během let 1999 až 2009 zažívala řadu výkyvů. Dalšími, již o dost menšími, Nairobskými slumy jsou Embakasi, Mathare, Viwandani či Korogocho (UN-HABITAT, 2010, str. 153).

Vzhledem k složité situaci, která zapříčiňuje zhoršení nejen městského prostředí, ale i jeho ekonomiky, byly vyvinuty následující politické iniciativy: „*the Nairobi Informal Settlements Coordination Committee, Nairobi Situation Analysis, the Poverty Reduction Strategy Paper and the Local Authority Transfer Fund*“. Jejich hlavním cílem je řešení stavu již existujících slumů a zároveň zamezení vzniku nových. Doposud nelze jejich strategii považovat za stoprocentní, poněvadž přináší jak zlepšení, tak zároveň i méně vítané aspekty. Bez jejich existence by však většině měst s velkou pravděpodobností hrozila přeměna v centra bídy a chudoby (UN-HABITAT (b), 2003, str. 220).

3.3.2 Slumy v Addis Abebě

Addis Abeba je hlavním a zároveň největším městem Etiopie. Její celková rozloha se v průběhu let 1984 až 2010 zvýšila z původních 244 km² na 540 km² a podobným způsobem rostly i počty obyvatel (UN-HABITAT, 2010, str. 150). Stejně jako i celá řada jiných hlavních měst je Addis Abeba do značné míry ovlivněna řadou historických událostí. Za vůbec nejvýznamnější přelom je považováno období dekolonizace, a to i navzdory faktu, že Etiopie nikdy nebyla přímou kolonií. Řada venkovských obyvatel se začala z chudých poměrů stěhovat do ekonomicky vyspělého města, které představovalo vidinu lepší budoucnosti. Silný a hlavně prudký populační nárůst však s sebou přinesl i typický jev v podobě vzniku chudinských čtvrtí označovaných jako shanty towns či slumy (Záhořík, 2012, str. 45, 47).

V roce 2001 slumy v Etiopii celkově zahrnovaly téměř veškerou městskou populaci (99,4 %), ovšem na Addis Abebu připadala „pouze“ jedna čtvrtina a zbytek se rozpadl

mezi 8 až 10 menších měst. Jde skutečně o překvapivý fakt, neboť právě velká města mívají největší problémy s výrazným přílivem chudého venkovského obyvatelstva, na který nejsou běžně schopna plně reagovat (UN-HABITAT (a), 2003, str. 26). Ve skutečnosti i zde žije okolo 36 % celkové městské populace za hranicí naprosté chudoby a 61 % z ekonomicky aktivního obyvatelstva připadá na tzv. neformální sektor. Ve srovnání s okolními městy je tedy rozdíl pouze v tom, že v Addis Abebě slumy nepředstavují jedinou formu bydlení pro chudé. Naopak z velké části žijí v zchátralých domech uvnitř města. Počty imigrantů však neustále narůstají, tudíž dochází také k proměnám samotných centrálních částí. Na místech, kde dříve stálo pouze několik málo polorozpadlých domů sloužících jako přístřeší pro chudé obyvatelstvo, se během několika let vytvořily relativně velké chudinské osady, také označované jako slumy. Životní podmínky místního obyvatelstva se do značné míry podobají těm v periferiích, kdy lidé mají pouze velmi omezený přístup k hlavním veřejným službám. Vůbec nejhorší situace je v oblasti zajištění pitné vody, hygienického prostředí či zdravotní péče (WB, 2010, str. 5).

Stejně jako Nairobi i Addis Abeba se vyznačuje skutečně vysokou mírou chudoby a nerovností mezi jednotlivými obyvateli města. Na základě těchto výsledků byla proto zavedena následující již druhá pokračující strategie snížení chudoby: „*The Plan for Accelerated and Sustained Development to End Poverty (PASPED)*“. Jejím primárním záměrem je podpora upadající zemědělské produkce za účelem zvýšení efektivity vývoje jednotlivých měst. Velký důraz klade především na míru městské zaměstnanosti a podporu bydlení. Za tímto účelem byl mimo jiné v Addis Abebě zaveden speciální program: „*The Integrated Housing Development Program (IHDP)*“. Existence této strategie je pro město velice významná, poněvadž bez ní by jen s těžkostmi dosáhlo zvýšení schopností pracujícího obyvatelstva a zajištění čtyřletého vzdělání pro mladé. Právě tyto faktory mají být vidinou lepší budoucnosti nejen města, ale i celé země (WB, 2010, str. 1 – 2).

4 Analytická část

Tato část práce je rozdělena na dvě hlavní kapitoly, analýzu vybraných studií a interpretaci samotných výsledků, kde se již podrobněji zabývá problematikou slumů ve východní Africe. Konkrétně je zaměřena na prostředí hlavního města Keni, Nairobi, a hlavního města Etiopie, Addis Abebu. Obě tyto země se vyznačují vysokou mírou zalidnění, s níž mimo jiné souvisí již mnohokrát zmiňovaná změna v geografickém rozmístění obyvatelstva a rostoucí míra městské chudoby. Primárně vychází z řady studií, analýz a zpráv OSN a WB, neboť právě tyto dvě organizace se otázce městské chudoby věnují již mnoho let. Do oblasti jejich zájmu spadá nejen monitorování současného stavu, ale také vývoj z hlediska historie, a v neposlední řadě zavádění programů na zlepšení situace již existujících slumů a zabránění vzniku nových. Jako doplňující zdroj využívá výsledky získané z KNBS.

Za vůbec nejvýznamnější zdroje v analytické části práce jsou považovány studie slumů v Nairobi, „*Kenya Inside Informality: Poverty, Housing, Jobs and Services in Nairobi's Slums*“, situační analýza slumů v Addis Abebě, „*Situation Analysis of Informal Settlements in Addis Ababa*“, a studie městské chudoby v Etiopii, „*Urban Poverty in Ethiopia: A Multi-faceted and Spatial Perspective*“. První ze jmenovaných byla vytvořena pod iniciativou „*Africa: Regional Urban Upgrading Initiative*“ probíhající v letech 2001 až 2004 a tvoří součást komparativní studie slumů v Nairobi a Dakar. Hlavním cílem studie je doplnění znalostí o životě zdejšího obyvatelstva. Z analytického hlediska se celkově opírá o dvě základní otázky: „*S jakou mírou chudoby a nerovného zajištění se potýkají obyvatelé slumů v Nairobi? Jaké další faktory korelují s chudobou obyvatel tohoto města?*“² (WB, 2006, str. 7). Situační analýza naopak přináší podstatné informace o stavu bydlení a infrastruktury v Addis Abebě se zvláštním důrazem na tzv. neformální osady neboli slumy. Jejím účelem je zkoumání možností řešení problémů a vyzdvižení oblastí, kde je potřeba větší míra zásahů vedoucích ke zvýšení kvality života právě ve slumech. V neposlední řadě také představuje program zacílený na celkovou proměnu prostředí slumů, jenž zahrnuje i vládní rozvojovou politiku (UN-HABITAT, 2007, str. 1). Poslední ze studií poskytuje ucelený obraz městské chudoby v Etiopii s určitým zaměřením na Addis Abebu. Výsledky

² How poor and inadequately served are slum dwellers in Nairobi? What factors are correlated with poverty among households in this city? (překlad autorky této práce)

z velké části vycházejí z výzkumu z roku 1999, „*Household, Income, Consumption and Expenditure Survey (HICES)*“ doprovázeného „*Welfare Monitoring Survey (WMS)*“, kdy na přelomu let 2004/2005 došlo k jejich aktualizaci. Jedná se pouze o celkový obraz města, přesto je zde zachycena řada důležitých podkladů k situaci v chudinských čtvrtích (Muzzini, 2008, str. 3).

Analytická část práce se primárně zaměřuje na nalezení odpovědí na níže uvedené výzkumné otázky a případné další faktory sloužící jako doplnění informací o charakteristice života ve slumech. Vzhledem k tomu, že se jedná pouze dílčí část rozsáhlého kontinentu nelze učinit jednoznačné závěry týkající se Afriky jako celku, přesto by mělo být možno vyzorovat řadu rozdílů ve vývoji daných zemí.

Výzkumné otázky:

1. Do jaké míry lze Keňu považovat ve srovnání s Etiopií za urbanizovanější region?
2. Jakým způsobem reagují jednotlivé městské politiky na silné přílivy chudých venkovských imigrantů?
3. Je možno Addis Abebu stejně jako Nairobi označit za hlavní centrum městské chudoby?
4. Jaké je demografické složení chudého městského obyvatelstva daných měst?
5. Na jaké úrovni se pohybuje přístup ke vzdělání ve slumech v Nairobi?
6. Do jaké míry mají obyvatelé slumů přístup k pitné vodě a elektřině?
7. S jakými ekonomickými problémy se obyvatelé slumů nejčastěji potýkají?

K zodpovězení zmiňovaných výzkumných otázek práce využívá získané informace z výše uváděných zdrojů OSN a WB. Jak již bylo řečeno v úvodu, tato část se celkově dělí na dvě hlavní kapitoly. První přináší analýzu samotných studií, jejich metodologie, rozsahu a celkovému významu. Druhá se posléze věnuje shrnutí výsledných dat z již existujících analýz, jejich správné interpretaci a následnému zhodnocení. Vzhledem k tomu, že se jedná o velice specifické téma, je práce do jisté míry limitována využitím již existujících zdrojů, jejichž kvalita se pohybuje na rozdílné úrovni, neboť v Addis Abebě doposud nebyl proveden natolik detailní výzkum jako v Nairobi. Dalším omezením je také jejich množství a celková dostupnost. V případě Nairobi přináší studie řadu informací o životních podmínkách obyvatel slumů, kdy se však již příliš nezaměřuje na možnou existenci vazeb, s nimiž se prakticky denně setkáváme v okolních částech města. Právě tento faktor je dalším podstatným prvkem druhé kapitoly analytické části práce, neboť na jeho základě lze

dokázat či vyvrátit do jaké míry se skutečně slumy liší od okolních částí měst. Konkrétně půjde o analýzu možného výskytu vztahu mezi mírou bohatství a přístupem k pitné vodě a dále také závislosti stupně dosaženého vzdělání na pohlaví jedince. Základ pro její zpracování tvoří data získaná ze studie, která jsou dále analyzována pomocí výpočtu adjustovaných reziduí, sloupcových procent (ta jsou v původních datech již zpracována, ale zde jsou také vhodná jako dokreslení) a dalších statistických ukazatelů (Chí kvadrát, koeficient kontingence, atd.). V obou uváděných případech lze mluvit o naprosto běžném jevu, kdy je však otázkou, zda skutečně platí ve všech směrech, či jsou slumy jednou ze zásadních výjimek. Výsledky by tedy měly dokázat či vyvrátit jejich všeobecnou platnost. Navzdory několika zmiňovaným nedostatkům lze ve finále tento způsob analýzy považovat za velmi přínosný, poněvadž svou obsažností vystihuje různorodé pohledy na jednu konkrétní situaci a dále také otvírá možnosti pro další hlubší zkoumání dané problematiky.

Vzhledem k tomu, že otázkou urbanizace chudoby v Africe se v našich podmínkách zabývá velmi malé procento autorů, neboť jejich zájem je směřován spíše do oblasti geografie jako takové, měla by analytická část celkově posloužit jako přímé dokreslení informací podaných v rámci teoretického úvodu, jež jsou čerpány z mnoha zahraničních publikací. Jejím cílem bude nejen vyzdvihnoutí životních podmínek obyvatelstva žijícího v chudinských čtvrtích na základě příkladů dvou existujících slumů, ale zároveň by měla také přinést odpovědi na možnosti řešení situace na základě řady pomocných programů či základního kroku, jakým je zavedení nájemného, které dle dosavadních domněnek není v těchto oblastech považováno za běžný životní náklad. Z hlediska sociologické relevance se na první pohled může zdát Afrika jako velice vzdálená a do jisté míry neznámá oblast, přesto je s ní však nutno počítat. Právě zde, stejně jako jinde, dochází k výskytu celé řady problémů, jež se svým způsobem týkají nejen místního obyvatelstva, ale prakticky celého světa. Tento fakt dokládají také slova Anthonyho Giddense: *„Kdokoli dnes například v jakékoli části světa zkoumá města, je si vědom toho, že to, co se stane v nějakém omezeném okruhu, je pravděpodobně ovlivněno faktory působícími ve velké vzdálenosti.“* (2003, str. 62 – 63). Jinými slovy řečeno, silné urbanizační trendy lze označit za jeden z důsledků modernity, o nichž právě Giddens také hovoří.

Při podrobnějším náhledu, lze skutečně říci, že otázka rostoucí míry městské chudoby netrápí jen země rozvojového světa, ale také řadu již vyspělých států, mezi něž se řadí i Česká republika. Rozdíl je zde pouze v projevech této problematiky, neboť pokud se

jedná o velmi chudou zemi, dá se předpokládat, že reakce městských politik na nastalou situaci nejsou dostatečné a to především díky do značné míry omezeným prostředkům. V důsledku tohoto faktu tak vzniká v daných oblastech vyšší hrozba nárůstu kriminality a nerovností mezi jednotlivci, ale i celými rodinami, potažmo domácnostmi. Otázkou však je zda propastné rozdíly opravdu zasahují do všech základních životních lidských potřeb či nikoli. Právě tuto skutečnost by měla být mimo jiné analytická část také schopna objasnit.

4.1 Analýza vybraných studií

Jak již bylo řečeno výše, tato část práce vychází primárně ze tří studií. V případě „*Kenya Inside Informality: Poverty, Housing, Jobs and Service's in Nairobi Slums*“ a „*Urban Poverty in Ethiopia*“ se jedná o dílo WB, a u „*Situation Analysis of Informal Settlements in Addis Ababa*“ naopak OSN. Dané organizace se všeobecně věnují velmi podobné problematice, ovšem tyto práce mají určité odlišnosti a to především v jejich celkovém obsahu a propracování.

Studie zaměřená na Nairobi přináší informace z celé řady oblastí života obyvatel zdejších chudinských osad, tzv. slumů. Největší důraz je kladen na celkový stav ekonomické chudoby, jež je dále doprovázena faktory, jako je bydlení, přístup k infrastruktuře či dostupnost vzdělání. Slumy v Nairobi poskytují přístřeší pro více jak 30 % městské populace, tudíž se na první pohled může zdát výzkumný vzorek čítající 1755 domácností, přesněji 5256 jedinců, relativně malý. Jeho výhodou však je způsob výběru, kdy byla zvolena nákladnější a složitější metoda náhodného stratifikovaného výběru s následným vážením. Díky této volbě tak mohou být výsledky využity nejen k predikci života místní populace, ale převážně ke srovnání s okolními částmi města a stavem celé země. Výsledná data jsou vždy bohužel jen za všechny slumy, tudíž z nich nelze určit, v jakém stavu se nachází každý jednotlivý slum. Pro interpretaci tak musí být využit pouze celkový obrázek, který by měl být pro účely této práce dostačující. Z metodologického hlediska je také podstatný fakt, že na jednu stranu studie využívá kvantitativního dotazníkového šetření, ale na druhou jako dokreslení celé situace bylo učiněno i několik rozhovorů probíhajících na bázi focus groups. Tímto krokem, tak došlo k dalšímu zvýšení kvality daných výsledků. Studie je skutečně rozsáhlá a zachycuje širokou škálu oblastí, přesto lze nalézt určité parametry, kterým se přímo nevěnuje, a když, tak jen okrajově. Některé z nich jsou také mimo jiné vystihnuty v druhé kapitole analytické části práce.

Další dvě studie již obsahují informace týkající se života lidí v Etiopii, konkrétně jejím hlavním městě. První z výše uváděných vychází z dat z výzkumu HICES doplněného o výsledky z WMS a celkově poskytuje obraz městské chudoby v Etiopii. Vzhledem k tomu, že se jedná o zemi s obrovskou rozlohou, využívá v případě interpretace většiny výsledků rozdělení na Addis Abebu, malá/střední města, velká města a venkov. Studie se při zkoumání chudoby zaměřuje nejen na její formy či projevy, ale zároveň také doplňující nepeněžní ukazatele životní úrovně. Právě slumy jsou vnímány jako nejvýraznější projev rostoucí míry městské chudoby, proto se v některých pasážích i tato studie odkazuje nejen na jejich existenci, ale i charakter života místního obyvatelstva. Tento fakt se stal také důvodem možnosti využití i takto obsáhlé práce, která není přímo zaměřena na Addis Abebu, respektive její chudinské osady/čtvrti.

Situační analýza se naopak věnuje přímo problematice okolo slumů a nemá takový rozsah jako předešlá studie. Celkově je zacílena na problematiku bydlení a infrastruktury, kdy přináší nejen zhodnocení stavu, ale zároveň hledá oblasti, kde je zapotřebí vyšší míra státních intervencí za účelem zlepšení kvality života místního obyvatelstva. Studie, stejně jako zbylé dvě, vystihuje informace zaměřené jak na ekonomické, tak neekonomické problémy, kdy své výsledky dokládá na celé řadě dat. V případě infrastruktury však nezkoumá možný přístup, ale spotřebu a náklady, které jsou udávány v počtu všech domácností. Navzdory přímému zaměření na slumy obsahuje také několik tabulek věnovaných pouze celému obrazu města, tudíž s nimi nelze stoprocentně počítat jako s vhodným doložením místní situace. Obě tyto studie mají určité nedostatky, kvůli kterým nejsou stoprocentně využitelné samostatně, ovšem v případě jejich kombinace je lze považovat vzhledem k účelu analytické části práce za vhodný zdroj.

4.2 Interpretace výsledků

Základní příčinou vzniku chudinských osad uvnitř či na periferiích jednotlivých měst je silná vlna urbanizace. Její nejvýraznější projevy se datují do období po pádu éry kolonialismu, jež Afriku provázela několik desítek let. Teprve se ziskem nezávislosti jednotlivých států došlo k výrazným převratům týkajících se také významu a atraktivity měst. Zajímavostí zde však je, že právě Etiopii, jako jednu ze dvou zemí (druhou byla Západní Sahara), za celou dobu její historie nikdy nelze označit za přímou kolonii. Jediné náznaky, které kdy vůbec byly zaznamenány, se vztahují ke krátké italské okupaci v období let 1936 – 1941 (Záhořík, 2012, str. 39). Navzdory tomuto faktu se však obě země v průběhu svého vývoje potýkaly s významným urbanizačním trendem, jehož počátky se datují mezi léty 1960 – 1965 (obr. 1; 2)

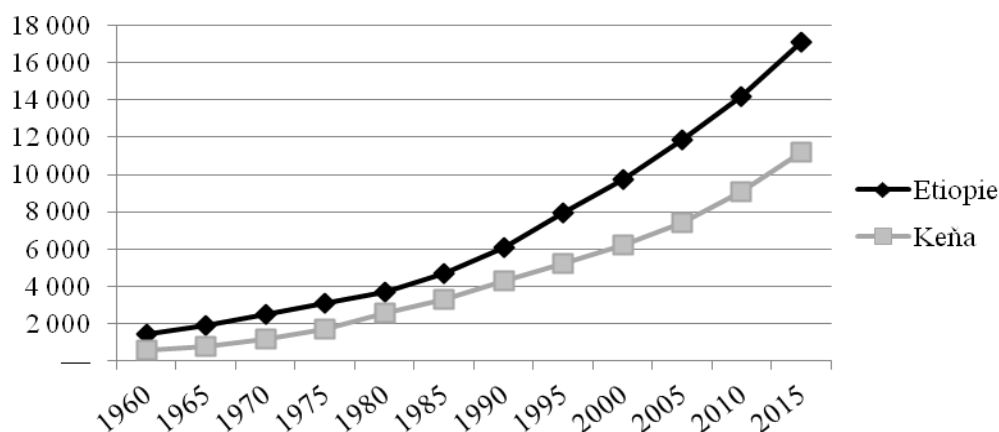
Ke konci roku 1965 se ovšem začaly již objevovat první výraznější rozdíly v oblasti městského populačního růstu daných zemí. V Keni sice i nadále pokračoval nastolený trend, ale v Etiopii došlo v rámci pozorovaného období k jeho zpomalení a následnému několika letému propadu. Teprve mezi léty 1980 – 1985 začal výrazněji stoupat. Změna ale neměla příliš dlouhé trvání, neboť posledních 5 let minulého století bylo ve znamení opětovného propadu (obr. 2). V současné době se míra městského populačního růstu obou zemí pohybuje téměř na stejné úrovni a to okolo 4 %. Dle dosavadních odhadů budoucího vývoje by jak Keňa, tak Etiopie měla dosahovat stále nižší míry městského populačního růstu, což znamená, že by se již počty městských obyvatel neměly příliš rychle navyšovat. Minimálně ne v takové míře, jako tomu bylo v minulosti (obr. 3).

Zde však existuje zásadní problém, neboť data využívaná v níže uváděných grafech pocházejí z roku 2009, tudíž není jisté, že současná situace skutečně dosahuje těchto hodnot. Vzhledem k vysoké míře porodnosti, jíž se východní část afrického kontinentu vyznačuje, se dá spíše očekávat jejich nárůst. V takovém případě by pak určitě nedocházelo ke zpomalení již nastoleného urbanizačního trendu, jak to vyplývá z výše zmiňovaných dat, nýbrž by hrozily další silné migrační vlny, na něž je potřeba včasné reagovat. V opačném případě hrozí nejen rozšíření geografických proměn prostředí, ale především opětovné propady v oblasti kvality městského života, který se i tak v některých oblastech pohybuje na velmi nízké úrovni. Jako příklad zde výborně poslouží již zmiňované hlavní město Keni, jehož periferie tvoří z velké části chudinské osady primárně osídlené venkovskými přistěhovalci, kteří město vnímají jako kolébkou lepší budoucnosti,

ovšem v mnohých případech je pravdou pravý opak. Dokonce i většina obyvatel ostatních částí města do těchto slumů raději nevstupuje, poněvadž zdejší prostředí je v důsledku nedostatečného zajištění životních podmínek jedním z hlavních center řady onemocnění. Všechny tyto poznatky jsou důkazem faktu, že i přes pád éry kolonialismu se v zemích afrického kontinentu stále lidé setkávají s velmi špatnými životními podmínkami. Původní očekávání, že se ziskem nezávislosti dojde k jejich výrazné proměně se bohužel příliš nenaplnila. Po uplynutí více jak třiceti let se značná část městské populace nadále potýká se situacemi, které jsou mnohdy na hranici samotného přežití.

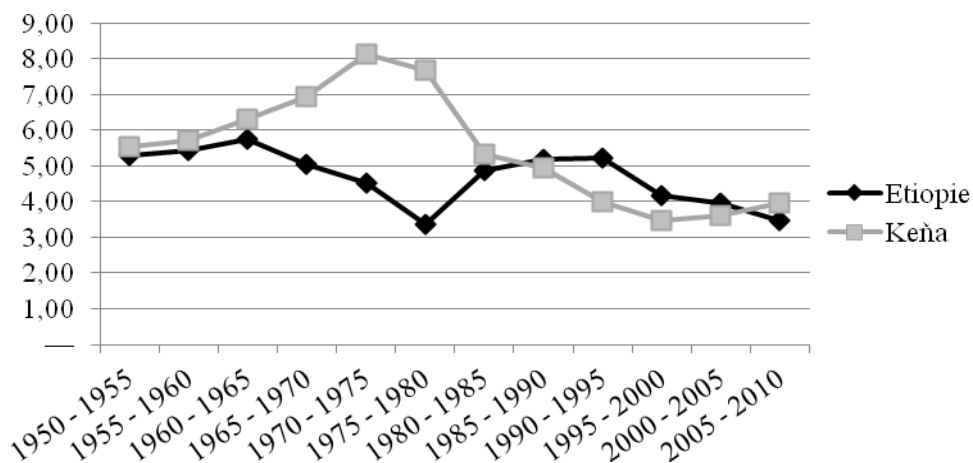
Pokud již hovoříme o počtu městského obyvatelstva daných zemí, je nutno zdůraznit, že v průběhu zkoumaného období se Etiopie ve srovnání s Keňou stále pohybovala na vyšších hodnotách. Vůbec k největšímu nárůstu došlo za posledních 5 let, kdy se přibližně z původních 14 000 dostala na neuvěřitelných 17 000 obyvatel (obr. 1). Keňa naopak i přes silnou geografickou proměnu v důsledku dekolonizace doposud nikdy nedosáhla až takového početního skoku jako právě Etiopie.

Obrázek č. 1 Počet městského obyvatelstva mezi lety 1960 – 2015



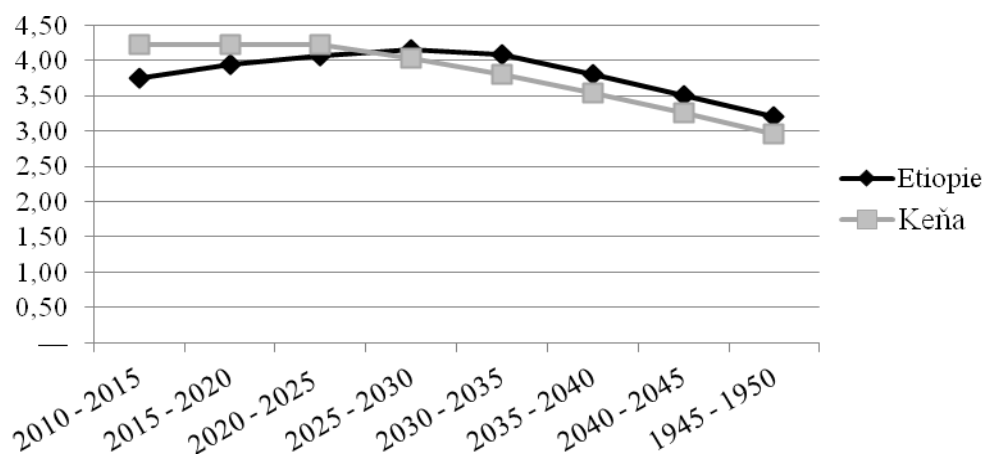
Zdroj: UN – Population Division (upraveno autorkou)

Obrázek č. 2 Míra městského populačního růstu 1950 – 2010



Zdroj: UN – Population Division (upraveno autorkou)

Obrázek č. 3 Odhadovaný budoucí vývoj městského populačního růstu



Zdroj: UN – Population Division (upraveno autorkou)

Prozatím zmiňované výsledky však opomíjejí samotnou rozlohu jednotlivých zemí a rozdíl v celkovém počtu populace. Oba tyto faktory mají vysokou výpovědní hodnotu, a tak bez jejich využití by mohlo dojít k závažnému zkreslení míry dopadu urbanizačního trendu a konečného zhodnocení stavu míry městské populace daných zemí. Této chyby se naopak vyvarovala práce vydaná OSN, jež obsahuje řadu selektivních statistik. V případě Etiopie uvádí, že zde v roce 2007 z celkové populace (více jak 83 mil. obyvatel) žilo pouhých 16,6 % ve městech. Naopak v Keňi, kde se v tomtéž roce pohybovala populace okolo 37,5 milionů, to bylo přibližně 21,3 % obyvatel. V přesném číselném vyjádření jde o 13 813 000, respektive 7 982 000 obyvatel, pokud by tedy Etiopie měla dosahovat stejného podílu městské populace jako Keňa, muselo by dojít k náhlému nárůstu přibližně o 3,88 milionů obyvatel (UN-HABITAT, 2009). Většina migrujícího chudého venkovského obyvatelstva zároveň také směřuje do hlavního města (42 %), které se díky tomu, jak již bylo řečeno v teoretické části práce, stalo druhým největším městem východní Afriky. Addis Abeba se taktéž vyznačuje vysokou mírou zalidnění, ale i tak dosahuje nižšího procenta než Nairobi. Celkově čítá okolo 26 % etiopské městské populace, čímž se v rámci Etiopie řadí do skupiny tzv. „primate city“ (UN-HABITAT, 2007, str. 1).

V případě obou hlavních měst lze ve výsledku hovořit nejen o vysoké míře zalidnění, ale i hojnému výskytu populace žijící pod hranicí absolutní chudoby. Tento stav zároveň není konečný, neboť jednotlivé státy ve spolupráci s různými organizacemi postupně zavádějí programy a iniciativy, jež mají sloužit jako prostředek dosažení lepší budoucnosti. V Nairobi bylo na jejich základě zaznamenáno obrovského zlepšení právě v počtu obyvatel žijících pod hranicí absolutní chudoby, kdy v roce 1997 se tato situace týkala přibližně 50 % lidí, kdežto do roku 2006 došlo ke snížení o více jak 28 procentních bodů (KNBS, 2007).

Jak Etiopie, tak Keňa v průběhu svého vývoje skutečně zaznamenaly obrovské změny v rozložení celkové populace, kdy z původních prakticky čistě agrárních zemí jsou dnes státy čítající značné množství městské populace a tyto počty zároveň nejsou konečné. Vzhledem k dynamice vývoje celého kontinentu a zvláště jeho východní části se dá očekávat, že budou i nadále každým dnem růst. Venkovské obyvatelstvo i přes různé nedostatky a hrozby stále vnímá možnost života ve městech ve srovnání se setrváním v rodné vesnici za výrazně lepší. Otázkou tedy je, zda skutečně dojde k poklesu míry městského populačního růstu či naopak bude pokračovat v nastoleném trendu. Na základě

stále rostoucího počtu každoročně narozených dětí a zhoršující se situace na venkově by se dalo říci, že dosavadní prognózy nejsou příliš přesné, spíše by se mělo počítat s vyšším nárůstem a to i vzhledem k silnému vlivu zemí z rozvinutého světa. Z prozatimních výsledků je však již teď patrné, že Keňa skutečně již od počátku zažívá výraznější proměny v geografickém rozložení populace. Jinými slovy řečeno v porováním s její rozlohou a celkovým procentem městské populace ji lze v současné době oproti Etiopii označit za urbanizovanější region. Celkově však dynamika obou zemí dokazuje fakt, že východní část tohoto kontinentu dosahuje jedné z nejvyšších urbanizačních měr na světě.

Na jednu stranu se výše uváděné výsledky získané v rámci výzkumu KIHBS jeví jako velice pozitivní, ale na druhou jde o celkový obraz města, kdy vzhledem k propastným rozdílům mezi jednotlivými čtvrtěmi, je zapotřebí nezapomínat na možnost výrazného zkreslení. Periferní části zdaleka nedosahují takového ekonomického vývoje jako samotné centrum, neboť se dá předpokládat, že jen malý, jestli vůbec nějaký, podíl všech finančních prostředků městských politik a zahraničního kapitálu je investován za jeho hranice. V případě měření celkového stavu zemí, ale i hlavního města Keni lze však data obou studií považovat za přínosná, i když stále zde zůstává určitá nejistota okolo jejich výpovědní hodnoty. KIHBS se primárně věnuje měření životních standardů, chudoby a nerovností, kdy na rozdíl od jiných podobně zaměřených výzkumů nevyužívá jako hlavní indikátor příjem, nýbrž spotřebu domácností. Tímto odlišením tak získává na větším významu, neboť přináší úplně nový pohled na danou problematiku, která je v případě rozvojových zemí stále aktuálnější. WUP se naopak zaměřuje na odhady a projekci celkové světové městské a venkovské populace. Na jejím základě lze posléze získat potřebné informace o stavu a vývoji urbanizačních trendů jednotlivých zemí. Problémem však je, že tyto statistiky vycházejí z výsledků sčítání lidu každého zkoumaného státu, kdy nemusí jít o plně vypovídající hodnoty. Například ve východní Africe, vzhledem k řadě lokálních konfliktů a silné migraci, uváděný stav populace mnohdy nedostahuje takové přesnosti, jako je tomu v zemích rozvinutého světa. Navzdory obrovskému rozsahu a dalším výhradám jsou data vhodným doložením výše popsaných skutečností.

4.2.1 Bytová politika

Silná vlna urbanizace s sebou přinesla nejen geografickou proměnu prostředí, ale zároveň také vysokou míru ekonomické chudoby. Nově příchozí obyvatelé, ale mnohdy i samotné městské politiky, neměli dostatek prostředků na zajištění základních životních potřeb v odpovídající kvalitě, čímž začaly vznikat různorodé doprovodné neekonomické faktory. Jednou ze základních socioekonomických otázek, s níž se již od počátku potýká téměř každé město na africkém kontinentu, je i problematika bydlení (WB, 2006, str. 7).

Městské politiky byly nuceny okamžitě reagovat na nastalé situace, ale prakticky v žádném případě neměly odpovídající množství finančních prostředků. Na základě tohoto nedostatku, tak zůstalo řešení na samotných imigrantech, kteří si začali budovat provizorní přístřeší, jež se za poměrně krátké období proměnila v trvalý domov. Dnes již situace dosáhla takových rozměrů, že na mnohých místech tvoří i celé rozsáhlé osady, tzv. slumy. Právě ty jsou označovány jako centra výskytu ekonomické chudoby, s níž se na velmi vysoké úrovni potýká také Nairobi. V roce 2004 zde proběhl výzkum čítající 1755 domácností (5256 jedinců), v jehož rámci bylo zjištěno okolo 73 % obyvatel slumů žijících pod hranicí absolutní chudoby, tj. za méně než 42 dolarů pro dospělého (15 a více let) na měsíc, vyjma nájmu. Ovšem i navzdory tomuto faktu migrační vlny neutuchají, ba naopak stále více lidí, převážně mladých mužů, se každoročně stěhuje z venkova do měst. Tento trend dokazují získané údaje z téhož výzkumu, kdy poměr mužů a žen dosahoval hodnot 55:45 (tab. 3). Při celkovém rozboru místní populace také zjistíme, že se zde nejčastěji vyskytují domácnosti se 3 – 4 členy, ovšem výjimečně se můžeme setkat i s jednočlennými. Dále je nutno zdůraznit, že v tomto typu městského osídlení žijí z velké většiny mladí lidé ve věku 20 – 34 let, kteří město vnímají jako centrum pracovních příležitostí. Děti mladší 4 let tvoří z celkové populace místních slumů „pouze“ necelých 16 %, což je vzhledem k špatným životním podmínkám docela pozitivní fakt (tamtéž, str. 20 - 23).

Kvalita života zdejší populace se odráží nejen na nedostatečném zajištění základních potřeb, ale také samotné charakteristice bytových jednotek. Většina přístřeší v nairobských slumech byla dlouhá léta vystavěna pouze z bahna a trávy. Teprve na přelomu minulého a současného století se objevily první změny. V roce 2009 se již za běžný základní stavební materiál dal považovat i zkroucený kus plechu, hliník či různé fólie (KNBS, 2010, str. 26). Stálost stavebního materiálů bývá dokonce chápána i jako

indikátor pro měření sociálního postavení a kvality života jednotlivých domácností. Zdejší bytové podmínky jsou na jedné z nejnižších úrovní, přesto však za ně musejí lidé odvádět docela vysoké nájemné (10 – 12 dolarů/měsíc), které po jídle tvoří druhý hlavní výdaj každé domácnosti (WB, 2006, str. 34).

Z demografického hlediska se zdá být složení místní populace relativně přijatelné, poněvadž u dospělých jedinců a zvláště mužů se předpokládá vyšší míra odolnosti vůči neodpovídajícím životním podmínkám než u dětí. Otázkou ovšem je, zda výše uváděná data lze považovat za plně věrohodná a to nejen vzhledem k jejich stáří, ale hlavně velikosti a charakteru samotného výzkumného vzorku. V nairobských slumech, jak je uváděno na straně 23 této práce, žilo v roce 2009 více než 1 milion obyvatel, kdy se sice jedná o pětiletý rozdíl, přesto však by bylo možno využívaný populační vzorek v porovnání s celkovou populací slumů označit za relativně malý. Z hlediska charakteru se ale jedná o náhodný stratifikovaný a populačně vážený vzorek, čímž je zajištěna možnost srovnání a následná aplikace na populaci. Na základě uváděných faktů je nutno na výsledná data přihlížet s určitou mírou odstupem, ale i tak slouží jako dobrý základní zdroj pro utvoření obrazu života ve slumech. Pouze při závěrečné predikci celkového zhodnocení současné situace by v momentě jejich plného využití hrozilo určité zkreslení, jelikož vzhledem k dynamice vývoje v posledních letech se dá odhadovat, že vzrostly nejen počty mužů žijících ve slumech, ale zároveň i žen a dětí. Tato změna by ale neměla mít výrazný vliv na poměr mužů a žen, které jsou již od počátku lidské historie vnímány spíše jako pečovatelky o rodinné hnízdo. Ve většině případů tedy zůstávají stále žít v původních vesnických osadách, kde se starají o děti a hledají možnost alespoň minimálního výdělku. Velice překvapivým výsledkem, s nímž výzkum z roku 2004 přišel je existence nájemného. V poměru kvality bydlení a počtu obyvatel žijících na či pod hranicí absolutní chudoby se nedalo příliš očekávat, že by bylo možno něco takového vůbec zavádět, ale skutečnost je někde jinde. Lidé s ním musejí naopak počítat jako s naprosto běžným životním nákladem, který se bohužel doposud nijak neprojevuje ve změnách kvality bydlení. Původně očekávaným účelem měla být výstavba nových domů z kvalitnějšího materiálu než jsou kusy plechu, ale realizace stále pokulhává. Je tedy otázkou, zda je zavádění nájemného skutečně možno považovat za odpovídající krok k lepší budoucnosti, když v případě Nairobi byl dokázán pravý opak.

Tabulka č. 3 Domácnosti žijící ve slumech v Nairobi

	Populace slumů		Obyvatelé slumů pod hranicí chudoby	
	Počet	%	Počet	%
Domácnosti	1755		1282	73
Velikost domácnosti	2,97		3,38	
Děti v domácnosti	1,5		1,6	
<i>Věkové složení populace:</i>				
Děti (0 – 14)	1801	34	1594	37
Dospělí (15 a více)	3455	66	2751	63
Celkem	5256	100	4345	100
<i>Genderové složení</i>				
Muži	2899	55	2320	53
Ženy	2357	45	2025	47

Zdroj: WB, 2006, str. 23, upraveno autorkou

Addis Abeba je na jednu stranu významným diplomatickým centrem Afriky, ale na druhou se stejně jako Nairobi potýká s hojným výskytem slumů. Na počátku roku 2005 tvořily okolo 80 % celkové rozlohy města. Právě tyto městské čtvrti se mimo jiné vyznačují i vysokou mírou chudoby. Dle údajů zjištěných v rámci výzkumu MOFED probíhajícího v letech 1999 až 2000 žila dokonce více než jedna třetina místního obyvatelstva pod hranicí absolutní chudoby. Koncem minulého století také došlo k výrazným skokovým změnám, kdy vzrostl počet jedinců žijících v rámci jedné domácnosti z 5,3 na 5,5. Dle výsledků z roku 2000 ovšem opět poklesl na 5,2. Většina domovních jednotek také čítá pouze jednu či dvě místnosti (UN - HABITAT, 2007, str. 24, 26). Studie městské chudoby v Etiopii přišla v porovnání se situační analýzou s velmi zajímavými výsledky týkajícími se právě velikosti domácností. V případě venkovských a městských domácností sice příliš velký rozdíl nenalezla, ale u Addis Abeby a menších měst již ano. V hlavním městě a na venkově se dle jejích údajů nejčastěji vyskytují domácnosti s 6,4 respektive 5,9 členy, kdežto v menších městech bývají o něco méně početné (5,7). Pokud se ovšem bude jednat o chudou domácnost žijící ve slumech, může mít v průměru i 6,6 členů, kdy velkou většinu tvoří jedinci ve věku 15 – 59 let. Dále zde žijí děti od 6 do 14 a nejmenší do 5 let, na které připadá okolo 0,6 % (Muzzini, 2008, str. 29 – 30).

Původ slumů v Addis Abebě sahá až do období italské okupace, kdy vznikaly jako úkryty pro rychle rostoucí, v drtivé většině, chudou populaci. V té době se však kvalita slumů pohybovala na naprosto jiné úrovni, než je tomu dnes. Základní stavební materiál byl prakticky totožný s tím, který lidé využívali při budování domů ve formálním sektoru. Změna nastala až v roce 1975, kdy bylo v soukromém sektoru zakázáno nabízet cenově dostupné bydlení, a veřejný sektor nedokázal na situaci správně zareagovat. V důsledku toho došlo ke zhoršení stavu. Většina domů je natolik zchátralá, že na příklad u 75 % z nich jsou stěny postaveny z kusů dřeva a bláta, na střechy lidé využili zkrouceného plechu a mnohá přístřeší nemají ani podlahu. Z původní, relativně kvalitní, výstavby zůstalo jen okolo 15 % (UN-HABITAT, 2007, str. 27 – 29).

Navzdory silnému zhoršení kvality stavebního materiálu a vyšší početnosti jednotlivých domácností lze situaci v Addis Abebě v porovnání s Nairobi označit za lépe zvládnutou. Z demografického hlediska zde žije výrazně méně malých dětí, které tak nejsou vystavovány děsivým podmínkám, jaké se dají i v místních slumech očekávat. Dále se zde dle doposud zjištěných výsledků nevyskytují přímé chudinské osady, jež by byly vytlačeny do periferních oblastí města, ba naopak se udržuje stálý trend pospolu žijícího obyvatelstva. Jinými slovy řečeno slumy mají v Addis Abebě také hojné zastoupení, ale s tím rozdílem, že jde většinou o chudinské čtvrti vyskytující se napříč celým městem, což do jisté míry značně zajišťuje základních životních potřeb. Problém by se však dal nalézt v oblasti kvality bytových jednotek. Na jednu stranu se jedná o kamenné výstavby, u kterých již došlo ke značnému zchátrání, ale na druhou jsou lidé nuceni stejně jako v Nairobi využívat na ulici nalezeného nekvalitního a hlavně nestálého materiálu. Další nevýhodou této taktiky také představuje nebezpečí rychlého zničení samotného centra města, kam bude již teď třeba investovat vysoké procento finančních prostředků.

4.2.2 Přístup k infrastruktuře

Dalším z celé řady nedostatků, s nimiž se denně musejí obyvatelé slumů potýkat, je přístup k infrastruktuře. Na jednu stranu se pohybuje na lepší úrovni než je tomu na venkově, ale na druhou ve srovnání s okolními městskými oblastmi se dá jeho stav označit za kritický. Samotný pojem má relativně široký význam zahrnující dopravu, zdravotní péči, kanalizační systémy, elektřinu, přístup k pitné vodě a další veřejné služby. Vzhledem k tomu, že rozsah je opravdu široký, bude práce především zaměřena na pitnou vodu a elektřinu, jež jsou vnímány jako jedny z nejvýznamnějších.

Ve světě odborníků, ale i laiku existuje téměř naprostá shoda, že právě v nairobských slumech kvalita veřejných služeb dosahuje nepřijatelně nízké úrovně. Je daleko jak za hranicí městského průměru, tak i průměru za celou Keňu. Dále je zde také problém s jejím měřením, kdy například u přístupu k pitné vodě je zapotřebí rozlišovat, zda se jedná o vlastní vodovodní zdroj či nikoliv, což ne každé statistiky přesně dodržují. V případě výzkumu z roku 2004 tomu tak ale bylo. Výsledná data nakonec ukazují, že pouhá 4 % domácností žijících ve slumech mají soukromé vodovodní kohoutky a 15 % využívá kohouty umístěné na nádvoří. Ve srovnání s celým městem, kde vodovodní kohouty využívá 71 – 72 % domácností, se skutečně jedná o dramaticky nízké hodnoty. Drtivá většina místního obyvatelstva poté spoléhá na tzv. kiosky, kde se voda prodává do speciálních 20 litrových kanystrů. Zároveň zde ale nalezneme i domácnosti, jež jsou odkázáni čistě na přírodní zdroje, prodejce či laskavost sousedů (WB, 2006). Otázkou však zůstává, zda v místních slumech platí stejná pravidla jako v ostatních částech města, kde mají bohatší vrstvy (domácnosti) ve srovnání s chudými určité výhody. Vzhledem k lepším nejen finančním prostředkům si tak mohou dovolit věci, které jsou pro zbytek populace pouhým snem. V případě slumů se může dokonce jednat i o základní životní potřebu, jakou je například přímý přístup k pitné vodě.

Z výsledků uváděných v tabulkách 4 – 6 vyplývá, že i v chudinských čtvrtích skutečně existuje určitý vztah mezi mírou „bohatství“ a zmiňovaným přístupem k pitné vodě, kdy na základě naměřené hodnoty chí-kvadrátu nelze přijmout nulovou hypotézu o neexistenci vztahu. Zároveň je však nutno zdůraznit, že koeficienty jsou na velmi nízké hladině, tudíž se nebude jednat o příliš silný vztah. Daný fakt může být způsoben celkovým rozložením vzorku, kdy chudé domácnosti ve srovnání s „bohatými“ mají více jak dvojnásobné zastoupení. S přihlédnutím na celkové rozložení je však zajímavé, že jak

chudé, tak „bohaté“ domácnosti jen ve velmi omezené míře (okolo 4 %) mají svůj vlastní vodovodní kohoutek. Zde byl původně očekáván významnější rozdíl, poněvadž stejně jako v jiných částech města by mělo bohatství představovat zdroj lepší budoucnosti, ovšem jak je vidět, v tomto případě nehraje žádnou roli. Přímý přístup k pitné vodě tedy znamená pro všechny žijící ve slumech skutečně naprosto stejný luxus, což jen dokazuje fakt zmiňovaný v teoretické části práce. Nejčastější volbou pro oba typy domácností tedy zůstává nákup v kiosku. V případě bohatých ovšem vidíme, že téměř nikdo by nevyužil možnosti získat pitnou vodu skrze sousedy, to se již raději spolehnou čistě na přírodní zdroj. Jedná se o zajímavý fakt, který by mohl být způsoben například samotným umístěním domácnosti ve slumu či povahou konkrétních jedinců. S vyšší mírou bohatství se totiž předpokládá nárůst nejen nerovností, ale i zhoršení mezilidských vztahů.

Nadále je také nutno brát zřetel na velikost a charakter výzkumného vzorku (str. 28 této práce). Samotné stáří studie by při zkoumání existence vztahu nemělo hrát až takovou roli, poněvadž pokud byla dokázána jeho existence již dříve, dá se očekávat, že situace se v následujících letech příliš měnit nebude.

Tabulka č. 4 Vodovodní zdroj – domácnost ve slumech³

Vodovodní zdroj	Domácnost ve slumech		Celkový součet
	Chudá	"Bohatá"	
Soukr. vodovodní kohoutek	47	18	65
% v rámci domácnosti	4,0%	4,1%	4,1%
Adjustovaná rezidua	-0,08	0,08	
Vodovodní kohout na dvoře	185	82	267
% v rámci domácnosti	15,9%	18,8%	16,6%
Adjustovaná rezidua	-1,39	1,39	
Nákup v kiosku	838	289	1127
% v rámci domácnosti	71,8%	66,1%	70,3%
Adjustovaná rezidua	2,21	-2,21	
Nákup u prodejce	26	8	34
% v rámci domácnosti	2,2%	1,8%	2,1%
Adjustovaná rezidua	0,49	-0,49	
Sousedí	21	2	23
% v rámci domácnosti	1,8%	0,5%	1,4%
Adjustovaná rezidua	2,01	-2,01	
Přírodní zdroj	50	38	88
% v rámci domácnosti	4,3%	8,7%	5,5%
Adjustovaná rezidua	-3,45	3,45	
Celkový součet	1167	437	1604
% v rámci domácnosti	100,0%	100,0%	100,0%

Tabulka č. 5 – 6 Koeficienty k tab. 4

χ^2	DF	$\chi^2 (0,95, df)$	p-value
18,589	5	11,07	0,0023

Cramer V	Čuprov T	Pearson C
0,1077	0,0720	0,1070

V případě Addis Abeby bohužel nelze hovořit o tak podrobných detailech, přesto však je zde přístup k pitné vodě taktéž vnímán jako velice zásadní indikátor pro hodnocení kvality života místního obyvatelstva. V roce 1996 bylo zjištěno okolo 55 % domácností z celého města, jež měly přímý přístup k pitné vodě. Na první pohled se může zdát, že jde

³ Výchozí data pocházejí z výzkumu z roku 2004, jehož výsledky jsou shrnuty ve zprávě WB vydané roku 2006. Vzhledem k lepší aplikovatelnosti byla upravena a to pomocí sloučení 2 kategorií, kdy v původním souboru byla také kategorie ostatní, ale vzhledem k mizivému zastoupení (1 chudá domácnost) došlo ke sloučení s tou předchozí (přírodní zdroje). Toto sloučení by tak nemělo v žádném případě narušit celkové výsledky.

o relativně vysokou hodnotu, ovšem opak je pravdou, neboť i zde docházelo dlouhá léta k zanedbávání kvality dostupnosti pitné vody a to do takové míry, že se dostala do velice špatného stavu (UN - HABITAT, 2007). Zůstávalo jen otázkou, zda se jeho charakter bude nadále zhoršovat, či se objeví pokusy o zavedení iniciativ vedoucí ke zlepšení. Dle výsledků výzkumu HICES/WMS prováděného v roce 1999 však došlo k dalšímu zhoršení a to přibližně o 10 procentních bodů. Většina městské populace se primárně spoléhá na nijak neošetřenou vodu (Muzzini, 2008).

Zde uváděné výsledky se ovšem vždy týkají města jako celku, proto je obtížné říci jaká je skutečná situace přímo ve slumech. Na jednu stranu může být na horší úrovni a na druhou se příliš lišit nemusí. S velkou pravděpodobností je však třeba očekávat první variantu, neboť v polorozpadlých domech, kterých je procentuálně velmi málo, se určitým způsobem dá zajistit přímý přístup, ale v případě přístřeší postaveného z kusů zkrouceného plechu to je prakticky nemožné. Tito lidé posléze musejí spoléhat buď na přírodní zdroje, které jsou značně nevyzpytatelné, nebo využít možnosti nákupu. Zároveň je třeba zdůraznit, že ani jedna ze studií se přímo nezaměřuje na problematiku přístupu k pitné vodě ve slumech. Naopak cílem situační analýzy je zhodnocení celkového stavu infrastruktury, kdy se věnuje spíše na spotřebu a vynaložené náklady, než na samotnou dostupnost zdrojů, a u studie městské chudoby v Etiopie jde jak již bylo řečeno čistě o celkový obraz země s mírným zaměřením na hlavní město. Ovšem i tak šlo z kompletně předkládaných výsledků učinit jisté odhady, jež dále posloužily k sestavení obrazu situace ve slumech.

Na špatné, i když o něco lepší, úrovni se pohybuje také možnost připojení domácností k elektřině. V nairobských slumech dle výsledků výzkumu z roku 2004 celkově nalezneme jen okolo 22 % domů s elektrickou přípojkou, přičemž vyšší procento vykazují „bohaté“ domácnosti, kde se vzhledem k lepším prostředkům dal takový výsledek očekávat. V problematice přístupu k elektřině je zároveň nutno nezapomínat na podstatný fakt, jakým je existence tzv. nelegálních přípojek, jejichž využití uvedlo více jak 44 % domácností. Elektřina bývá nejčastěji využívána jako zdroj světla, což lze zároveň považovat za vhodný indikátor pro měření dostupnosti (WB, 2006, str. 51). V Addis Abebě se naopak možnost přístupu k elektřině již pohybuje na výrazně vyšší úrovni, kdy je dokonce považována za dobře zvládnutou. Daný fakt potvrzují výsledky z let 1994 až 2006, kdy bylo zjištěno neuvěřitelných 95 % domácností využívajících elektřiny jako hlavního zdroje světla. Stejně jako v hlavním městě Keni, i zde nalezneme poměrně

vysoké procento tzv. nelegálních přípojek, přesněji jedna celkově mnohdy slouží pro 2 a více domácností současně (UN - HABITAT, 2007, str. 36).

U přístupu k elektřině v Addis Abebě se objevuje stejná komplikace jako u pitné vody, data opět nevystihují konkrétní stav slumů, nýbrž celého města. Obě města se ale potýkají s významným problémem, jaký je výskyt tzv. nelegálních přípojek. Jejich existence není nikde oficiálně vedena, tudíž není možno určit jejich přesný počet. Vše záleží buď na samotných respondentech, zda jejich užití přiznají i v rámci výzkumu, nebo posléze na možných odhadech, jejichž základ by mohla tvořit celková výše spotřeby a existence oficiálních přípojek. Zde je ale třeba počítat s výraznou odchylkou od skutečnosti. Navzdory všem nedostatkům je jasně patrné, že otázka pitné vody má pro obě města vyšší prioritu než elektřina, což vyplývá už ze samotného významu daných životních potřeb. Bez pitné vody se příliš dlouho žít nedá a její nahrazení je prakticky nemožné, kdežto elektřina je jen jedním z mnoha energetických zdrojů, u nichž je snadné nalézt substitut. Není tedy divu, že v obou městech věnují organizace, ale i zdejší politiky, větší důraz na zlepšení kvality přístupu k pitné vodě a to jak v centrálních částech, tak i samotných slumech, kde je ovšem proces o něco složitější. Jejich existence je zároveň také dokonalým popřením dvou významných hledisek definice Davida Harveyho, že lidé žijící ve slumech nemají naprosto žádný nárok na veřejné služby, a nicotného významu oficiální státní moci (viz str. 21 této práce). Pokud by tomu tak skutečně bylo, migrační trendy by nedosahovaly takové intenzity a města již v mnohých případech ztratila na svém významu.

4.2.3 Vzdělání

Vzdělání se považuje za podstatnou součást života každého jedince na světě, ovšem ne všude existuje rovnocenný přístup. Naopak jsou země, kde je vzdělání vzácným statkem, který si ne každý může či je schopen dovolit. Vůbec nejčastější překážkou je jeho samotná dostupnost, poněvadž navzdory tomu, že žijeme v 21. století, stále jsou na světě země, respektive místa, kde je nutno platit i za pouhé základní vzdělání.

Do této skupiny se dlouhá léta řadila také Keňa, ovšem od roku 2003 došlo k zásadní změně. Vláda zde zavedla bezplatné základní vzdělání, které tak mělo umožnit lepší přístup ke vzdělání právě ve slumech. Z výsledků výzkumu z roku 2004 vyplývá, že v té době bylo celkově 92 % dětí školního věku (5 – 14 let) přihlášeno na školách a to bez přímého rozdílu mezi dívkami a chlapci, či chudými a „bohatými“. Dále pak 96 % obyvatel starších 15 let uvedlo, že má nějaké vzdělání a u 77 % z nich se jedná

o dokončené na minimálně základní úrovni. Ve srovnání se situací okolo dětí se zde však již vyskytuje rozdíl mezi jedinci z chudých a bohatých domácností, který u dokončeného základního vzdělání činí až 8 procentních bodů a v případě rostoucí úrovně se daný propad pochopitelně nadále zvětšuje (WB, 2006, str. 58).

Uváděné výsledky se zdají být velice pozitivní, ovšem otázkou je, zda všechny děti, zapsané ke studiu, školy skutečně navštěvují a jaká je kvalita samotného vzdělání. Na jednu stranu totiž nehraje rozdíl mezi chudými a „bohatými“ žádnou roli, ale na druhou mohou obě skupiny vykazovat celkově nižší míru doopravdy studujících dětí. Problém totiž nemusí být v oblasti financí na vzdělání, ale v dostupnosti škol, neboť u zajištění dopravní infrastruktury se dá stejně jako u přístupu k pitné vodě očekávat dosti nízká úroveň. Zavedení bezplatného základního vzdělání proto nelze považovat za dostačující řešení, ba naopak by mohlo způsobit zhoršení kvality vzdělání, neboť veřejné školy nebudou zvládat celkový nápor a právě tento faktor je třeba také zohlednit.

Tabulky 7 – 9 dále ukazují, že i přes neexistenci rozdílu mezi dívkami a chlapci v oblasti přístupu ke vzdělání, se objevují určité nerovnosti, co do celkové vzdělanostní úrovně. Jak dokazuje naměřená hodnota chí-kvadrátu, byl prokázán vztah právě mezi těmito dvěma kategoriemi, jinými slovy řečeno test nezávislosti vyšel jako signifikantní (na hladině α 5 %). Koeficienty sice dosahují o něco vyšších hodnot než v případě přístupu k pitné vodě a míry bohatství, ale i tak jsou na nízké úrovni, což značí nepříliš silný vztah. Při celkovém zhodnocení je jasně patrné, že muži dosahují vyšší úrovně vzdělání než ženy, ovšem v obou případech byla nejčastěji volena možnost úplného základního/neúplného středního vzdělání. V případě žen pak dále vidíme, že jich poměrně více než mužů nemá vůbec žádné vzdělání. Tato skutečnost je s velkou pravděpodobností dána jejich samotnou úlohou, kdy jsou primárně vnímány jako pečovatelky.

Tabulka č. 7 Úroveň dosaženého vzdělání – pohlaví⁴

Úroveň dosaženého vzdělání	Pohlaví		Celkem
	Žena	Muž	
Žádné	105	50	155
% pohlaví	7,2%	2,5%	4,5%
Adjustovaná rezidua	6,59	-6,59	
Neúplné základní	318	304	622
% pohlaví	21,8%	15,2%	18,0%
Adjustovaná rezidua	4,97	-4,97	
Úplné zákl. / neúplné střední	747	970	1717
% pohlaví	51,3%	48,6%	49,7%
Adjustovaná rezidua	1,54	-1,54	
Úplné střední	249	596	845
% pohlaví	17,1%	29,9%	24,5%
Adjustovaná rezidua	-8,63	8,63	
Nástavba	38	75	113
% pohlaví	2,6%	3,8%	3,3%
Adjustovaná rezidua	-1,88	1,88	
Celkem	1457	1995	3452
% pohlaví	100,0%	100,0%	100,0%

Tabulka č. 8 – 9 Koeficienty k tab. 7

X ²	DF	x ² (0,95 df)	p-value
122,533	4	9,49	0,00

Cramer V	Čuprov T	Pearson C
0,188	0,133	0,185

Addis Abeba se oproti Nairobi potýká s o něco většími problémy okolo dostupnosti, ale hlavně kvality vzdělání. Daný fakt dokazují výsledky zpracované v rámci studie chudoby v Etiopii, kde se uvádí, že průměrná délka vzdělání v případě chudých domácností dosahuje hranice tří let, což je v porovnání s „bohatými“ o polovinu méně. Podobné rozdíly se vyskytují také v případě délky školní docházky u mužů a žen, které se pohybují na úrovni 4 let, respektive 1 roku, což je viditelně pod průměrem. V Addis Abebě stejně jako v Nairobi ženy zároveň tvoří vyšší procento populace bez jakéhokoli vzdělání.

⁴ Výchozí data pocházejí z výzkumu z roku 2004, jehož výsledky jsou shrnuty ve zprávě WB vydané roku 2006.

Tento fakt způsobuje nejen obrovské rozdíly ve vzdělanostní úrovni, ale i v případě chudoby, neboť vzdělání je zde vnímáno jako významný prostředek dosažení lepší budoucnosti (Muzzini, 2008, str. 35 – 38).

V porovnání s Nairobi je kvalita vzdělání v Addis Abebě skutečně na velice špatné úrovni. Chudí lidé zde nemají prakticky žádné šance svou situaci příliš změnit, neboť jeden z vhodných prostředků je pro ně téměř nedostupný a zvláště v případě žen. Otázkou však zůstává zda je současná situace skutečně stále na této úrovni nebo došlo k nějaké změně, poněvadž výsledky studie, které čerpají z dat z výzkumu HICES a WMS (viz strana 28/29 této práce), nejsou primárně zaměřeny čistě na slumy, ale celou chudou populaci žijící v hlavním městě, kde se předpokládá, že ne všichni skutečně spadají do zmiňovaných slumů. Na druhou stranu však rozdíly nemohou být příliš vysoké, jestli vůbec nějaké, neboť podmínky chudinské populace se výrazně liší co do oblasti venkova a města, ale napříč samotným městem prakticky nikoli. Zároveň jak již bylo zmiňováno výše, v průběhu let došlo k zavedení celé řady programů, kde se dá předpokládat určité zaměření i na problematiku vzdělání a to převážně díky jeho celkovému významu pro lidskou existenci.

4.2.4 Ekonomické problémy

Ekonomických problémů existuje stejně jako v případě infrastruktury celá řada, ovšem za nejčastěji zmiňované jsou považovány míra nezaměstnanosti, vynaložené náklady a výše příjmu. Právě tyto tři faktory jsou velice podstatné i v prostředí slumů, neboť na jejich základě jsou určovány jak rozdíly mezi obyvateli, tak především slouží k dokreslení celkového obrazu zdejší situace.

Nairobské slumy sice dosahují nadpoloviční ekonomické aktivity (68 %), ale i tak se průměrná míra nezaměstnanosti pohybuje na poměrně vysoké úrovni 26 %. Stejně jako i v jiných oblastech zde zároveň nalezneme značné rozdíly nejen mezi chudými a „bohatými“, ale také v případě žen a mužů. Vůbec nejvýraznější projevy těchto nerovností byly zaznamenány právě v oblasti nezaměstnanosti, kdy tuto odpověď celkově uvedlo téměř 50 % dotázaných žen a 29 % chudých jedinců. Dále se zde ovšem objevuje i v mnoha zemích zakázaná dětská práce a to navzdory tomu, že jejich primární aktivitou je školní docházka. Vysoká míra nezaměstnanosti s sebou mimo jiné přináší také problém nízkých příjmů, které se průměrně pohybují na úrovni 49 dolarů na obyvatele na měsíc. Více jak jejich polovinu posléze lidé utratí za základní věci, jako je nájem a strava, kdy

v případě „bohatých“ se vcelku pochopitelně jedná celkově o něco vyšší částky (WB, 2006).

Slumy v Addis Abebě se naopak dle výsledků studie uskutečněné v roce 2002 pod záštitou „*Association of Ethiopian Microfinance Institutions*“ celkově vyznačují 51 % ekonomicky aktivních v neformálním sektoru. Dle neoficiálních odhadů v té době dokonce 70 % tvořily překvapivě ženy, ovšem i navzdory tomu stále vykazovaly vyšší míru nezaměstnanosti než muži, kteří tak museli být naopak primárně účastníky formálního sektoru (UN - HABITAT, 2007). Dle výzkumu HICES dále bylo zjištěno, že okolo 52 % obyvatel žijících ve slumech mělo natolik nízké příjmy, že se dostali až na či dokonce pod hranici absolutní chudoby. Jedinci, ale i domácnosti celkově nejvíce finančních prostředků vynakládají na základní životní potřeby jako je jídlo, bydlení a pitná voda, a vcelku překvapivě také na elektřinu. Nejvyšší náklady, které se pohybují i pod průměrem za celé město, jsou posléze věnovány na vzdělání.

Jak v případě Nairobi, tak Addis Abeby se lidé žijící ve slumech potýkají s vysokou mírou nezaměstnanosti a to i přes relativně silné zastoupení ekonomicky aktivního obyvatelstva. Daný fakt by mohl být způsoben převážně omezenými možnostmi, neboť jak je vidět z předešlé podkapitoly, místní nedosahují příliš vysokého a hlavně kvalitního vzdělání, které je jedním ze základních prostředků zisku zaměstnání a tím vysvobození z ohrožení chudobou. Dalším problémem by v této oblasti mohlo být i samotné přelidnění, kdy pracovní trh není dostatečně schopen reagovat na nastalé situace a lidé jsou posléze nuceni žít ve velice špatných podmínkách. Výše jejich příjmů mnohdy sotva vystačí na pokrytí základních životních nákladů a věci na víc si prakticky vůbec nemohou dovolit. V dané situaci se tak služby v podobě odvozu odpadu či zajištění zdravotní péče stávají nedostupným statkem, o němž si mohou lidé nechat jen zdát. V důsledku všech uváděných faktorů pak dochází k zhoršení celkového stavu životního prostředí slumů, ale i celého města. Jeho charakter se natolik proměňuje, že z bývalého ráje, jak jej vnímali všichni venkovští imigranti, se rázem stalo prostředí se dvěma stranami. První je svým způsobem krásná zajišťující odpovídající životní potřeby a ta druhá tvoří její pravý opak.

4.2.5 Shrnutí

Hlavním cílem analytické části bylo doložení teoretických východisek uváděných v první polovině práce. Z výsledků vyplývá, že na vývoj obou zemí měly skutečně zásadní vliv urbanizační procesy, ale i tak u nich nalezneme značné rozdíly. Daný fakt je mimo jiné také důkazem existence odlišných regionálních trajektorií, jimiž se vyznačuje nejen východní Afrika, ale vůbec celý kontinent. Zatímco v Keni došlo k jednoznačné proměně z výhradně venkovské oblasti na městkou, v Etiopii tomu tak úplně není. Na jednu stranu se i zde projevuje podobný trend, což dokazuje výše míry městského populačního růstu, ale na druhou města pohlcují jen poměrně malé procento celkové etiopské populace, a zároveň hlavní město, Addis Abebu, nelze v porovnání s Nairobi, hlavním městem Keni, označit za primární cíl všech chudých venkovských imigrantů. Naopak většina z nich směřuje do menších měst, která pro ně představují vyšší záruku dosažení lepší budoucnosti, než jaká by je čekala na venkově. Navzdory tomu se jak Keňa, tak Etiopie potýkají s jedním z nejzávažnějších následků stále sílících migračních trendů a tím je přesouvání chudoby z venkova do měst a následným přetvářením jejich charakteru, kdy díky neodpovídajícím reakcím městských politik došlo ke vzniku řady chudinských čtvrtí či slumů.

V teoretické části bylo nastíněno hned několik možných definic těchto slumů, ale ve skutečnosti, jak ukazují příklady Nairobi a Addis Abeby, všeobecně platí pouze jejich společný základ, že se jedná o přelidněnou oblast bez zajištění odpovídajících základních životních podmínek. Celkově na nejhorší úrovni se pohybuje stav dostupnosti odpovídajícího bydlení a přístup k pitné vodě. Jak v Addis Abebě, tak v Nairobi jsou skutečně kamenné či zděné domy prakticky jen vysněnou budoucností, poněvadž většina obyvatel je nucena žít v „chatrčových“ přístřeších, jejichž základní stavební materiál tvoří vše, co se dá najít na ulici, tudíž nelze počítat s přílišnou stálostí a bezpečností. V případě pitné vody by se dalo dokonce mluvit ještě o něco horší situaci, kdy běžný vodovodní kohoutek, který máme každý doma, pro místní představuje naprostý luxus a to bez rozdílu chudý „bohatý“. Lidé se musejí tedy spoléhat na možnost koupě, a když nemají dostatek financí, což je relativně běžná záležitost, tak přijde na řadu i takové řešení jako jsou čistě přírodní zdroje.

Pokud se však budeme bavit o jejich lokaci či možnosti vlivu oficiální státní moci, kterou David Harvey považuje v těchto oblastech za nemožný fakt, nalezneme značné

rozdíly a to již jen u těchto dvou měst. Nairobi celkově vykazuje jednoznačně razantnější separaci chudého obyvatelstva od zbylé městské populace než Addis Abeba, která se drží pravého opaku. Jejím cílem je zajištění jejich společného soužití, což má ale za následek výraznější proměny města jako takového. Stále častěji zde dochází k ničení nejen periferií, ale i centra. V obou případech se dá dále také hovořit o značných zásazích státních politik, neboť jsou to právě ony, které prostřednictvím nejrůznějších iniciativ či programů usilují o celkovou změnu situace okolo výskytu slumů a životů místních obyvatel, kdy příkladem za vše je zavedení bezplatného základního vzdělání v Nairobi.

Co se týče celkové charakteristiky, jak slumy v Nairobi, tak Addis Abebě se potýkají s nemalými problémy, které tak komplikují životy nejen místním, ale i celé městské populaci, přesto vykazují řadu rozdílů. Na jejich základě lze proto do jisté míry využít rozdělení UN-HABITAT, kdy nairobské slumy spadají spíše do skupiny „*slums of despair*“ (slumy zoufalství) a slumy v Addis Abebě naopak do „*slums of hope*“ (slumy naděje).

Závěr

Práce se zabývala problematikou slumů v Africe s primárním zaměřením na její východní část. Hlavním cílem bylo celkové nastínění situace slumů, které jak ukazují výsledky, lze označit za jeden z přímých důsledků silných urbanizačních trendů, a života místního obyvatelstva. Při bližším zaměření na slumy v Nairobi i Addis Abebě bylo zjištěno, že dané oblasti se skutečně vyznačují značným přelidněním, kde chybí i odpovídající zajištění základních životních potřeb. Místní jsou nuceni žít v naprosto děsivých podmínkách, které si běžný Evropan nedokáže pomalu ani představit. Městské politiky jsou zde téměř bezmocné, poněvadž jejich finanční prostředky ani zdaleka nevystačí na tak silnou populační explozi, jakou právě východní Afrika již řadu let prochází. Není tedy divu, že se zde slumy již staly běžnou součástí života řady lidí.

Vlády se sice snaží tento problém řešit, kdy zavádějí mnoho programů a iniciativ vedoucích ke zlepšení současné situace, ale zatím to příliš úspěchu nepřineslo. Lepším řešením by snad mělo být alespoň minimální nájemné, jehož zavedení vidí jako slibné i John Palen, ovšem jak dokazuje případ slumů v Nairobi ani tento krok není správný, protože zde jsou již lidé nuceni platit i za tak špatné bydlení, jakým se právě nairobské slumy vyznačují, jenže ke zlepšení jeho kvality ani zdaleka nedošlo. Výsledkem je tedy akorát navýšení nákladů zdejších obyvatel. Zůstává tak otázkou, jak nastalou situaci řešit, protože již teď dosahuje kritických hodnot. Osobně se přiklání k zmiňovaným programům a iniciativám vlád, ale i zahraničních organizací, poněvadž právě přísun kapitálu ze zemí rozvinutého světa, o němž mimo jiné hovoří i David Harvey, by zde měl být jednoznačným záchranným kruhem. Jinými slovy řečeno, na jeho základě by mělo být možno více podobných kroků, jako je již zmiňované zavedení bezplatného základního vzdělání v Nairobi.

Ohledně celkového vývoje se potvrzuje předpoklad existence mnohých regionálních trajektorií, jejichž dopad je patrný i v případě relativně malého prostoru, jaký zaujímají právě Keňa a Etiopie. Vůbec nejvýraznější rozdíly byly zjištěny v oblasti samotné populační exploze, kdy v Keni se dá oproti Etiopii již plně hovořit o přetvoření země z původně venkovské na městskou, což mimo jiné potvrzuje i slova Karla Marxe, který označil moderní dobu za tzv. venkovskou urbanizaci. Přesněji řečeno dochází k neustálému rozrůstání měst a to v důsledku migračních trendů a celkově vyšší porodnosti. Zároveň je ale nutno nezapomínat na fakt, že díky existenci slumů mají města i

svou stinnou stránku, což z nich na jednu stranu dělá skutečný ráj a na druhou centra naprosté bídy.

Urbanizace chudoby představuje opravdu závažný problém, který s sebou přináší nejen řadu otázek, ale především ekonomické a sociální dopady. V současné době se stále týká hlavně zemí rozvojového světa, ale i tak je třeba jí věnovat dostatečnou pozornost. Africký kontinent se zdá být velice vzdálený, ovšem nelze zapomínat, že tvoří významnou součást světového trhu, který by mohl být touto situací v budoucnu značně ohrožen. Právě prostředí slumů je kolébkou řady nemocí, které se díky špatným podmínkám velice rychle šíří a v takovém případě je vzdálenost relativně pomíjivým faktorem. Zároveň je také třeba zdůraznit samotné rozměry globalizace, kdy to, co se děje na jednom místě, má vždy určité dopady na místě druhém, ať je vzdálené pouhých pár metrů či několik stovek i tisíc kilometrů.

Otázka slumů je natolik specifická, tudíž nelze říci, že by v práci byly probrány všechny detaily, které se s ní spojují. Navzdory tomu by však měla posloužit k uvědomění si jejího významu, kdy přináší nový pohled na výskyt a podobu chudoby. Všechny uváděné argumenty potvrzují skutečnost, že je zapotřebí této problematice věnovat větší pozornost, neboť v současné době s ní bojují země rozvojového světa, ale ve skutečnosti nikdo není schopen vzhledem k dynamice společenského vývoje říci, zda se podobná skutečnost nezačne časem výraznějším způsobem projevovat i v již vyspělých státech.

Zdroje

- Castels, M. (1983). *The city and the grassroots: a cross-cultural theory of urban social movements*. London: Arnold.
- Cities Alliance. (1999). *Cities Alliance for Cities Without Slum: Action Plan for Moving Slums and Upgrading to Scale are Welcome*. Retrieved from: <http://www.citiesalliance.org/sites/citiesalliance.org/files/ActionPlan.pdf> [citováno 2014-06-27].
- Davis, M. (2006). *Planet of Slums*. Londo: Verso.
- Giddens, A. (2003). *Důsledky modernity*. (druhé vydání). Praha: SLON.
- Gilbert, A., & Gugler, J. (1982). *Cities, poverty and development: urbanization in the Third World*. Oxford: Oxford University Press.
- Gregory, D., Johnston, R., Pratt, G., Watts, M., & Whatmore, S. (2009). *The Dictionary of Human Geography*. Oxford: Blackwell.
- Harvey, D. (2012). *Záhada kapitálu: Přežije kapitalismus svou poslední krizi?*. Praha: Rybka Publishers.
- Hruža, J. (1977). *Slovník soudobého urbanismu*. (1. vyd.). Praha: Odeon.
- Kasarda, J., & Crenshaw, E. (1991/01/01). *Third World Urbanization: Dimensions, Theories, and Determinants*. *Annual Review of Sociology*, vol. 17, pp. 467-501. Retrieved from: <http://www.jstor.org/stable/2083351> [citováno 2014-04-16].
- Kenya National Bureau of Statistics. (2007). *Basic Report on Well-being in Kenya*. Keňa: Kenya National Bureau of Statistics. Retrieved from: <http://statistics.knbs.or.ke/nada/index.php/catalog/8> [citováno 2014-08-01]

- Kenya National Bureau of Statistics. (2010). Population and Household Distribution by Socio-Economic Characteristic. In: *The 2009 Kenya Population and Housing Census: Counting Our People for the Implementation of Vision 2030*. Kenya National Bureau of Statistics Retrieved from: http://www.knbs.or.ke/index.php?option=com_phocadownload&view=category&id=109:population-and-housing-census-2009&Itemid=599 [citováno 2014-08-02].
- Mitullah, W. (2003). *Urban Slums Reports: The case of Nairobi*. In: Understanding Slums: Case Studies for the Global Report 2003. Retrieved from: http://www.ucl.ac.uk/dpu-projects/Global_Report/pdfs/Nairobi.pdf [citováno 2014-07-08].
- Musil, J. (2002). Co je urbanizace. In Horská, P., Musil, J., & Maur, E. *Zrod velkoměsta: urbanizace českých zemí a Evropa. (7 - 53)*. Praha: Paseka.
- Muzzini, E. (2008). *Urban Poverty in Ethiopia: A Multi-faceted and Spatial Perspective*. In: Urban papers. Washington: World Bank. Retrieved from: <http://documents.worldbank.org/curated/en/2008/01/9483149/urban-poverty-ethiopia-multi-faceted-spatial-perspective> [citováno 2014-08-03].
- Nugent, P. (2004). *Africa since independence: a comparative history. (58 - 70)*. Basingstoke: Palgrave Macmillan.
- Palen, J. (1981). *The urban world*. New York: McGraw - Hill.
- United Nations. (2009). *UN-Population Division: World Urbanization Prospects*. Retrieved from: http://esa.un.org/unpd/wup/doc_highlights.htm [citováno: 2014-07-29].
- UN-HABITAT (a). (2003). *Slums of the World: The face of urban poverty in the new millennium?*. Nairobi: UN-HABITAT. Retrieved from: <http://www.unhabitat.org/pmss/listItemDetails.aspx?publicationID=1124> [citováno: 2014-07-07].

- UN-HABITAT (b). (2003). *The Challenge of Slums: Global Report on Human Settlements*. London: Earthscan. Retrieved from:
<http://www.unhabitat.org/pmss/listItemDetails.aspx?publicationID=1156>
[citováno: 2014-07-08].
- UN - HABITAT. (2007). *Situation Analysis of Informal Settlements in Addis Ababa*. In: *Cities without Slums: Subregional Programme for Eastern and Southern Africa*. UN-HABITAT. Retrieved from:
<http://mirror.unhabitat.org/pmss/listItemDetails.aspx?publicationID=2332>
[citováno: 2014-08-03].
- UN-HABITAT. (2009). *Global Urban Indicators: Selected Statistic*. In: *Monitoring the Habitat Agenda and the Millennium Development Goals*. UN-HABITAT. Retrieved from:
http://mirror.unhabitat.org/downloads/docs/global_urban_indicators.pdf
[citováno: 2014-08-04].
- UN-HABITAT. (2010). *The State of African Cities 2010: Governance, Inequalities and Urban Land Markets*. Nairobi: UN-HABITAT. Retrieved from:
<http://www.unhabitat.org/pmss/listItemDetails.aspx?publicationID=3034>
[citováno: 2014-07-09].
- UN-HABITAT. (2014). *The State of African Cities 2014: Re-imagining sustainable urban transitions*. Nairobi: UN-HABITAT. Retrieved from:
<http://unhabitat.org/the-state-of-african-cities-2014/>
[citováno: 2014-07-08].
- Wa Muiu, M. (2010). *Colonial and Postcolonial State and Development in Africa*. *Social Research*, vol. 77(issue 4), pp. 1311-1338. Retrieved from:
<http://web.a.ebscohost.com.ezproxy.is.cuni.cz/ehost/detail/detail?vid=3&sid=e369d32c-b66b-4449-baec-335afb5c64b6%40sessionmgr4003&hid=4209&bdata=Jmxbmc9Y3Mmc2#db=bth&AN=59533923> [citováno: 2014-06-30].

- World Bank. (2006). Kenya Inside Informality: Poverty, Jobs, Housing and Services in Nairobi's Slums. In: World Bank. Retrieved from: http://www-wds.worldbank.org/external/default/WDSContentServer/WDSP/IB/2006/09/19/000160016_20060919164331/Rendered/PDF/363470KE.pdf [citováno: 2014-08-03].
- World Bank. (2010). Addis Ababa City: Public Expenditure Review. In: *Public Expenditure Review*. World Bank. Retrieved from: <https://openknowledge.worldbank.org/bitstream/handle/10986/12338/679260ESW0P0760LIC0dislosed04050120.pdf?sequence=1> [citováno: 2014-07-10].
- Young, R. (2001). Postcolonialism. In Young, R. *Postcolonialism: an historical introduction*. Malden: Blackwell.
- Záhořík, J. (2012). *Ohniska napětí v postkoloniální Africe*. (Vyd. 1). Praha: Karolinum.

Seznam obrázků

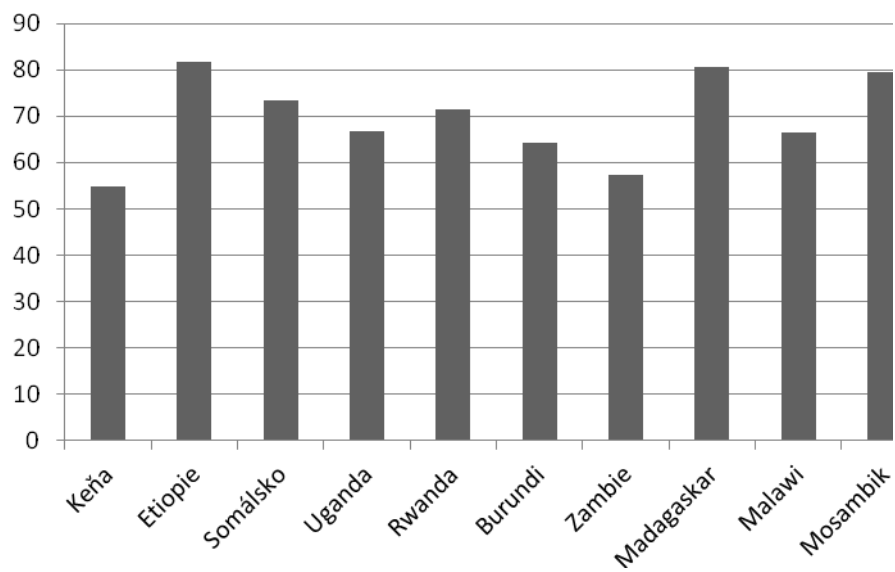
Obrázek 1: Počet městského obyvatelstva mezi lety 1960 – 2015	37
Obrázek 2: Míra městského populačního růstu 1950 – 2010	37
Obrázek 3: Odhadovaný budoucí vývoj městského populačního růstu.....	37

Seznam tabulek

Tabulka 1: Růst populace ve vybraných městech, 1931 – 1960.....	12
Tabulka 2: Populace slumů dle jednotlivých zemí v roce 2001	23
Tabulka 3: Domácnosti žijící ve slumech v Nairobi.....	42
Tabulka 4: Vodovodní zdroj – domácnost ve slumech.....	46
Tabulka 5 – 6: Koeficienty k tab. 4.....	46
Tabulka 7: Úroveň dosaženého vzdělání – pohlaví	50
Tabulka 8 – 9: Koeficienty k tab. 7.....	50

Přílohy

Příloha č. 1: Městská populace žijící ve slumech východní Afriky v roce 2005⁵



Zdroj: UN-HABITAT, 2009

⁵ Data jsou vyjádřena v procentech.