

UNIVERZITA KARLOVA v PRAZE

Pedagogická fakulta

BAKALÁŘSKÁ PRÁCE

2011

EVA NOVÁKOVÁ

UNIVERZITA KARLOVA V PRAZE

Pedagogická fakulta

Katedra primární pedagogiky

OTÁZKY VEŘEJNÉ PÉČE

(DĚTI DO TŘÍ LET)

SOME QUESTIONS OF PUBLIC CARE

(CHILDREN UNDER 3 YEARS)

Vedoucí bakalářské práce: Doc. PhDr. Eva Opravilová, CSc.

Autor bakalářské práce: Eva Nováková

Studijní obor: Učitelství pro mateřské školy

Forma studia: Prezenční

Bakalářská práce dokončena: duben, 2011

Prohlašuji, že jsem bakalářskou práci vypracovala samostatně s použitím uvedené literatury.

V Praze dne:

Podpis:

Poděkování:

Děkuji Doc. PhDr. Evě Opravilové, CSc. za cenné rady, připomínky a osobní přístup při vedení této bakalářské práce.

Anotace:

Cílem této bakalářské práce je zmapovat různá hlediska veřejné péče o děti do tří let. Je řazena do několika částí. Teoretická část je zaměřena na přístup státu k této problematice, na psychologické aspekty veřejné péče, a dále přímo na jednotlivé formy péče o děti do tří let v České republice. Praktická část průzkumem zjišťuje náhled rodičů na tyto otázky

Klíčová slova:

Děti, péče, jesle, rodina, institucionální péče, stát

Abstract:

The aim of this Bachelor thesis is to map different aspects of public care for children under three years of age. It is classified into several parts. The theoretical part focuses on the government's approach to this issue, the psychological aspects of public services and directly to individual forms of care for children up to three years in the Czech Republic. The practical part includes results of a survey with parents' view on these issues.

Key words:

Children, care, nursery, family, institutional care, government

OBSAH.....	5
ÚVOD.....	7
<i>TEORETICKÁ ČÁST</i>	8
1. VLIV SOCIÁLNÍ POLITIKY NA RODINY S MALÝMI DĚTMI.....	8
1.1 PŘÍMÁ PORPORA.....	10
A) Sociální pojištění.....	10
i. Peněžitá pomoc v mateřství.....	10
ii. Vyrovňovací příspěvek v těhotenství a mateřství.....	11
B) Sociální podpora.....	11
i. Příspěvek na dítě.....	11
ii. Rodičovský příspěvek.....	11
iii. Porodné.....	13
1.2 NEPŘÍMÁ PODPORA.....	13
A) Oblast daňových opatření.....	13
B) Sociální služby.....	14
C) Služby na podporu fungující rodiny.....	14
i. Komerčně poskytované služby.....	14
ii. Nekomerčně poskytované služby.....	14
SHRNUTÍ KAPITOLY.....	15
2. PSYCHOLOGICKÉ FAKTORY, které se jeví jako rizikové pro dítě do tří let v mimorodinné péči... 15	15
2.1 SEPARACE OD MATKY.....	15
2.1.1 ADAPTACE.....	17
2.2 SOCIALIZACE DÍTĚTE.....	18
2.3 ŘEČ.....	20
2.4 HRA.....	20
SHRNUTÍ KAPITOLY.....	21
3. FORMY PÉČE O DĚTI DO TŘÍ LET.....	22
3.1 JESLE.....	23
3.2 MOŽNOSTI VSTUPU DÍTĚTE DO MATEŘSKÉ ŠKOLY OD DVOU LET.....	26
3.3 FIREMNÍ ŠKOLKY.....	28
3.4 MATEŘSKÁ CENTRA.....	29
3.5 VZÁJEMNÁ RODIČOVSKÁ VÝPOMOC.....	30
3.6 BABY-SITTING.....	32

SHRNUTÍ KAPITOLY.....	32
4. ZÁVĚR TEORETICKÉ ČÁSTI.....	33
<i>PRAKTICKÁ ČÁST</i>	34
1. CÍL.....	34
2. METODIKA PRŮZKUMU.....	34
3. STANOVENÍ PŘEDPOKLADŮ.....	36
4. POPIS ZKOUMANÉHO VZORKU.....	36
5. VÝSLEDKY PRŮZKUMU.....	37
6. ZÁVĚRY PRŮZKUMU-OVĚŘENÍ PŘEDPOKLADŮ.....	57
7. ZÁVĚR.....	61
SEZNAM POUŽITÉ LITERATURY.....	62
ELEKTRONICKÉ ZDROJE.....	63
SEZNAM PŘÍLOH.....	65

ÚVOD

Ve své bakalářské práci jsem se zaměřila na otázku **péče o děti do tří let**. To je momentálně velmi diskutované téma jak v České republice, tak v celoevropském měřítku vzhledem k tendencím evropské unie, která vybízí jednotlivé státy k podpoře rovných příležitostí pro ženy a muže a tím usnadnění participace žen na trhu práce. Reaguje tak na změny v moderní společnosti, jak z ekonomického hlediska, tak na jiné potřeby mladých rodin a především moderních žen. Česká republika patří k těm státům, kde rozvoj péče o děti do tří let stagnuje. Státní jesle se postupně zavírají, fungují často pouze ve velkých městech či se jesle vyskytují v soukromém sektoru a tím znesnadňují situaci matek, které potřebují či chtějí pracovat ještě dřív, než dítě dosáhne obvyklého věku pro vstup do mateřské školy. To souvisí také s délkou rodičovské dovolené, která byla tradičně tři roky, ale nyní je možnost vybrat si ze třech variant délky. Pokud si rodiče zvolí dvouletou rodičovskou dovolenou, stát negarantuje možnost umístění dítěte do institucionální péče. Ve svém okolí mám několik matek, které obdobnou situaci řeší a pokud nemají v dosahu rodinného příslušníku či známé, kteří jsou ochotní postarat se o dítě v době matčiny nepřítomnosti, jsou nasnadě státní jesle, pokud se tedy vůbec v dané lokalitě vyskytují. Další možností je soukromý sektor, který poměrně rychle reaguje na tuto „díru na trhu“, týká se ale spíše hlavního města Prahy a dalších větších měst. Možností jsou také alternativy péče o děti jako chůva, dětský koutek, mateřská centra či herní centra. S tím souvisí problematika kvality takové péče. Pokud se jedná o instituci zaštitěnou státem, měla by poskytovat pro děti do tří let „pouze“ péči či by měla být také garantem vzdělávání a výchovy? Od kolika let by měla být dětem dostupná? Jaký by měl být počet personálu na jaký počet dětí? A jaké by mělo být požadované vzdělání těchto pracovníků? Co se týče soukromého sektoru, byly by stanovené podmínky stejné? Toto jsou otázky, které si nepokládám pouze já, ale které jsou alfou i omegou otázky mimorodinné péče o děti do tří let všeobecně. V jednotlivých částech bakalářské práce se zabývám vlivem sociální politiky na rodiny s dětmi, dále psychologickými faktory, které mohou znamenat riziko pro děti v mimorodinné péči, a v poslední kapitole se věnuji různým formám péče o děti do tří let. Praktická část se obrací na rodiče s otázkami ohledně jejich názorů, přehledu a samotného využívání forem této péče. Dále tyto otázky shrnuje v jednotlivé vazby a utváří z nich možné závěry.

TEORETICKÁ ČÁST

Názory na péči o děti do tří let se různí, ale mohli bychom je shrnout do dvou hlavních argumentů, které stojí z hlediska mimorodinné péče o děti do tří let, více méně proti sobě.

Hlavní argumenty **pro** mimorodinnou péči dětí mladších tří let je ten, že dává rodičům **možnost volby při snaze sladit rodinný a pracovní život** a tím větší možnost participace žen na trhu práce, potažmo rovné příležitosti pro ženy a muže.

Hlavním argumentem **proti** je **psychologický aspekt**, kdy se v kontextu vývojové psychologie jeví jako nejvhodnější péče o děti do tří let v rodinném prostředí.

Inspirací, co se týče propracovanosti oblasti péče o děti do tří let, by nám mohly být například severské státy či Francie, Belgie či Anglie, kde jsou rozšířené všelijaké formy této péče. I tak se v této oblasti státy mezi sebou dosti liší, přičemž je důležité uvědomit si faktory, které tuto skutečnost významně ovlivňují. To je **délka mateřské a rodičovské dovolené, příjem rodiče na mateřské/rodičovské dovolené, situace na trhu práce, tendence k vyvážení podmínek pro rovnost mužů a žen** a v neposlední řadě **historický kontext** a **priority** jednotlivých států. O některých z těchto faktorů se zmiňuji v první kapitole.

1. VLIV SOCIÁLNÍ POLITIKY NA RODINY S MALÝMI DĚTMI

Na péči o děti do tří let věku má vliv **sociální politika státu**. Záleží totiž, jakým směrem se ubírá.

- Zdali spíše **podporuje péči o děti do tří let v rodině** a tomu také odpovídá délka rodičovské a mateřské dovolené a také finanční výše podpory na mateřské/rodičovské dovolené.
- Zdali se více orientuje na **podporu zaměstnanosti matek dětí do tří let** a tím pádem investuje nemálo prostředků na rozvoj služeb péče o děti typu jesle.

Jedním z odvětví sociální politiky je **rodinná politika**, v jejíchž kompetencích je systém podpory rodin zakotven a která na potřeby rodiny reaguje. V této kapitole se blíže podíváme na různé formy podpory, kterými stát napomáhá rodinám s dětmi. Z toho je také patrné, že se **Česká republika**, jako jedna z postkomunistických zemí, ubírá spíše cestou podpory péče o děti do tří let v rodině. Zajisté na to má vliv historický kontext, kdy měl náš stát v minulém režimu velmi rozvinutou institucionální péči a výchovu. Ta byla po roce 1989 po minulých zkušenostech radikálně zredukována, což je také jedním ze znaků postkomunistických zemí.

V dnešní společnosti je **rodina** základní jednotkou státu. Rodinná politika se snaží podporovat a chránit rodinu vytvořením příznivé ekonomické situace tak, aby v ní rodina mohla fungovat a plnit svoji úlohu a přitom se snaží respektovat rozdílné zájmy a potřeby různých rodinných typů a členů rodin.

Jak uvádí Národní koncepce rodinné politiky, je jedním z cílů rodinné politiky: „*Posilovat ekonomickou a sociální suverenitu rodin a jejich členů na trhu práce prostřednictvím daňového systému a systému sociálního zabezpečení (s důrazem na služby pro rodiny) tak, aby byla schopna plnit svoji úlohu ve všech obdobích svého vývojového cyklu a vůči všem svým členům.*“ (MPSV, 2005a, s.9). Z toho tedy vyplývá, že rodinná politika není lhostejná k rodinám a jejich potřebám. Otázkou ovšem zůstává, zdali jsou prostředky, které využívá, vhodné a dobře mířené.

Rodinná politika reflektuje také to, že se v dnešní společnosti přikládá menší význam výchově dětí a starání se o rodinu, než výkonu zaměstnání. To vede ke znevýhodnění rodiče-hlavně matky-na trhu práce. Ačkoli se tímto problémem zabývá česká politika dlouhodobě i na popud Evropské Unie, je díky nedostatkům financí ve veřejném sektoru poněkud obtížné do důsledku podpořit harmonizaci rodinného a pracovního života a to hlavně v oblasti finanční a teritoriální dostupnosti péče o děti mladší tří let. Nehledě na to, že větší prioritou navzdory evropské unii zůstává větší důraz na rodině při otázce péče a výchovy dětí do tří let.

I tak se objevuje v Národní koncepci podpora sloučení rodinného a pracovního života **přímými a nepřímými formy podpory rodin**. Těmito podpůrnými opatřeními je mateřská dovolená, rodičovská dovolená, pracovní volno v různých výjimečných rodinných situacích, zkrácená pracovní doba, pružná pracovní doba, či přestávky ke kojení. Dále to jsou služby péče o děti do tří let věku, děti předškolní a děti ml.školního

věku. (tj. jesle, mateřské školy, služby typu baby-sitting, družiny) Ovšem v české společnosti je stále zřetelná vysoká závislost na finanční podpoře rodin státem. Toto očekávání pravděpodobně přetrvává z let minulých a stále nejpreferovanější je přímá finanční pomoc. (MPSV, 2005b)

Po prvních zkušenostech došlo v různých oblastech státní podpory k úpravám, o některých se níže zmíním. Další úpravy a zákony se připravují a jedním z nich by měl být také Zákon o službách péče o dítě, který bohužel v době psaní této práce ještě nemám k dispozici.

1.1 PŘÍMÁ PODPORA

Přímá podpora rodin státem je přímo odvislá od sociálního pojištění a sociální podpory poskytované státem. Jedná se konkrétně o mateřský či rodičovský příspěvek v době, kdy se jeden z rodičů každý den po určitou dobu stará o dítě či děti. Další formou je příspěvek na dítě rodinám s nižšími příjmy, porodné či vyrovnávací příspěvek v těhotenství či mateřství.

A) Sociální pojištění

Sociální pojištění zahrnuje nemocenské pojištění a základní důchodové pojištění, tímto pojištěním se občan jistí proti možné události jako nemoc, **mateřství**, stáří, invalidita či ztráta živitele. Ze sociálního pojištění plyne v případě mateřství ženě nárok na dávky plynoucí ze systému nemocenského pojištění, tzv. peněžité pomoc v mateřství.

- i. **Peněžité pomoc v mateřství** souvisí s porodem a péčí o dítě. Má na ně nárok žena, která si předtím platila min. 270 dní nemocenské pojištění. Žena na tzv. mateřskou dovolenou nastupuje 6-8 týdnů před plánovaným porodem a celkově trvá 28týdnů (v případě narození více dětí současně 37 týdnů). Výše peněžité pomoci činí 69% denního vyměřovacího základu z předchozího zaměstnání, maximálně ovšem 28 890,-, minimálně 7 600,-. Dávky vyplácí okresní správa sociálního zabezpečení do 1 měsíce po podání. Zákon umožňuje střídání obou rodičů v péči o dítě již od 8.týdne po porodu.

- ii. **Vyrovňovací příspěvek v těhotenství a mateřství** se také vztahuje na sociální pojištění a ten náleží zaměstnané ženě, která byla z důvodu těhotenství, mateřství či kojení převedena na jinou práci a tím se snížil její příjem.
(MPSV,2005b), (MPSV,2005c)

B) Sociální podpora

Národní koncepce rodinné politiky termín ‚sociální podpora‘ definuje takto: *„Pojem státní sociální podpory označuje dávky, poskytované osobám (rodinným příslušníkům) ve společensky uznaných sociálních situacích, kdy stát skrze jejich vyplácení z části přebírá spoluzodpovědnost za vzniklou sociální situaci.“* (MPSV, 2005a). Zde vidím jako důležité použití slova „spoluzodpovědnost“, z něhož je patrné, že stát rodinu v těchto situacích podporuje, nikoli však přebírá odpovědnost za vzniklou situaci

- i. **Přídavek na dítě** je dávka, na kterou mají nárok rodiny s dětmi, jejichž příjem nepřesahuje 2,4 násobku životního minima. Do 6 let dítěte jde o částku 500Kč měsíčně.
- ii. **Rodičovský příspěvek** byl v roce 2009 v rámci tzv. prorodinného balíčku (viz příloha) změněn na tzv. **třírychlostní**, tzn., že si rodič může zvolit variantu čerpání rodičovského příspěvku na dva, tři či čtyři roky. (ale i tato volba je podmíněna různými kritérii, viz dále) Je samozřejmě přínosné, že stát nabízí rodiči alespoň nějakou možnost volby, ovšem tento krok zdá se být poněkud nedomyšlený z hlediska ne příliš rozšířené institucionální péče o děti do tří let. *„Společensko-politické rozhodnutí o třífázové mateřské dovolené nastartovalo velký problém, který musíme společně řešit.“*, uvádí S. Kořátková. (Těthalová, 2010, s.12)

Na tento příspěvek má nárok rodič, který řádně pečuje o nejmladší dítě v rodině každý den v měsíci. Aby o tento příspěvek rodič nepřišel, může dítě mladší tři let umístit do instituce na nanejvýš 5 dní v měsíci. Co se týče umístění dítěte staršího tří let do mateřské školy, jde o maximálně čtyři hodiny denně či 5 dní v měsíci. Toho také rodiče, podle mé zkušenosti, ve velké míře využívají.

Podíváme se tedy na rodičovské příspěvky konkrétněji. Pokud si rodič vybere **dvouletou** rodičovskou dovolenou, pobírá měsíčně částku 11400,- po dobu 24 měsíců. Možnost této volby má rodič pouze v případě, že vznikl nárok na peněžitou pomoc v mateřství min.380,-/den a je možné zvolit tuto variantu pouze do konce II. Kalendářního měsíce po kalendářním měsíci, v němž dítě dosáhlo 22 týdnů.

Zaujal mě názor S. Kořátkové, se kterým se ztotožňuji: „*I dříve bylo možné, že matka mohla odejít z mateřské dovolené dřív, ale dnes se může víc dívat na to, jak se jí to ekonomicky vyplatí, a nemusí odhadnout, jak jí dítě bude potřebovat. Řekla bych, že se tady vůbec nehledí na dítě a na jeho práva a potřeby.*“ (Těthalová, 2010b, s.12)

Další variantou je **tříletá** rodičovská dovolená, ta nabízí příspěvek 7600,- /měs. po dobu 36 měsíců. Nárok na tuto variantu má rodič, kterému vznikl nárok na peněžitou pomoc v mateřství. Zde nastala od 1.1.2011 změna oproti dřívějšímu v termínu, kdy se rodič pro tuto variantu musí rozhodnout. Původně rodič mohl požádat o tuto variantu až do 21. Měsíce dítěte, momentálně pouze do 9 měsíců dítěte.

Pokud tak neučiní, je automaticky zvolena varianta čtyřletého čerpání.

Poslední možností je **čtyřletá** varianta. V tomto případě nastala také změna, kdy původně byl rodiči vyplácen rodičovský příspěvek 7600,- do 21 měsíců dítěte a poté do 4 let dítěte 3800,-. Zatímco od 1.1.2011 má rodič nárok na částku 7600,- pouze do 9 měsíců dítěte a dále do 4 let dítěte pobírá částku 3800,- . Pokud rodiči nevznikne nárok na peněžitou pomoc v mateřství, je mu automaticky přidělena čtyřletá varianta čerpání. Například pokud matka nastupuje na mateřskou dovolenou a je studentkou, tak jak jsem jí byla před porodem já, nevznikne jí nárok na mateřskou dovolenou, pobírá tedy rovnou rodičovský příspěvek ve výši 7600 Kč a nemá mezi délkami rodičovské dovolené právo volby. Pokud bych měla toto opatření kriticky zhodnotit, může být toto opatření poměrně nepopulární, protože pokud rodič chce pobírat tuto dávku až do 4 let dítětem, musí být s dítětem buď doma, nebo ho dávat po třetích narozeninách do školky na pouhé 4 hodiny denně (či 5 dní v měsíci). Tím může pro rodiče nastat

další poměrně omezující situace, vzhledem k tomu, že rodič může jít do práce pouze na částečný úvazek či musí mít zajištěné vyzvednutí dítěte ze školky a odpolední hlídání. Ovšem toto opatření je pochopitelné z hlediska toho, že stát nemůže dotovat celodenní péči o dítě v instituci a zároveň přispívat na jeho péči doma. Je pochopitelné, že si rodič nemůže zvolit variantu dvouletou, ale pak vyvstává otázka, proč si nemůže vybrat mezi tříletou a čtyřletou dovolenou i matka, které nárok na peněžitou pomoc v mateřství nevznikl. Je to snad z úsporných opatření, kdy státá doufá, že se po třech letech rodič svého příspěvku raději vzdá, než aby byl omezován?

- iii. **Porodné** je další možností, jak podpořit mladé rodiny s čerstvě narozeným dítětem. Dne 1.1.2011 došlo v této sociální dávce ke změně, kdy nárok na tuto dávku vzniká pouze té rodině, která má příjem menší než 2,4 násobek životního minima. Jde o jednorázový příspěvek, který se vztahuje pouze na první narozené dítě v rodině. Výše porodného činí 13 000 Kč, při vícečetném porodu jde o částku 19 500 Kč.

1.2 NEPŘÍMÁ PODPORA

Nepřímou podporou jsou myšleny daňové úlevy, které mohou rodiny využít či zařízení péče, výchovy a vzdělávání, které stát dotuje a tím umožňuje rodinám využití těchto možností s nízkou finanční účastí. Pro přehled je zevrubně charakterizují a detailněji se zaměřím pouze na ty, které mají co do činění s obsahem mé práce.

A) Oblast daňových opatření

Nepřímo jsou rodiny podporovány formou daňových opatření. Ty může uplatnit rodič, pokud s ním v domácnosti žije vyživované dítě, tím, že se vypočtená daň sníží o stanovenou částku daňového zvýhodnění.

Další možností je odpočet 24 840,- na manžela či manželku, který/á žije s poplatníkem v domácnosti a nemá vlastní příjmy vyšší než 68 tis.za rok.

B) Sociální služby

Sociální služby mají pomoci a podpořit jednotlivé členy rodiny či rodinu jako celek. (manželské a rodinné poradenství; poradny pro seniory, pro osoby se zdravotním postižením, pro oběti trestných činů a domácího násilí; osobní asistence; pečovatelská služba; telefonická krizová pomoc; azylové domy; domy na půl cesty; sociálně aktivizační služby pro rodiny s dětmi) Dále se jedná o činnosti v rámci sociálně-právní ochrany dětí jako preventivní a poradenská činnost, zřizování zařízení sociálně-právní ochrany dětí, poradenská činnost atd.

C) Služby na podporu fungující rodiny

Jejich účelem je podpora partnerských soužití, rodičovství, podpora rodin v péči o děti a při harmonizaci práce a rodiny. Služby tohoto typu se dále dělí:

- i. **Komerčně poskytované služby**, tou je **hlídání dětí do tří let a nad tři roky** nerodičovskou osobou, což spadá do živnostenského podnikání (zákon č. 455/1991 Sb., o živnostenském podnikání, ve znění zákona č. 130/2008 Sb.) Konkrétně se chci zmínit o službě hlídání dětí do tří let. Takovou službu může poskytovat osoba, která je buď zdravotní sestrou, zdravotní asistent, ošetřovatel, porodní asistentka, záchranář, či sociální pracovník. Je pro mě ale závažnější, že tento výčet nezahrnuje osobu s příslušným pedagogickým vzděláním. Dalšími službami je například pomoc s vedením domácnosti a volnočasové a vzdělávací aktivity pro děti. Jak jsem se dočetla v Národní koncepci, patří do této oblasti také mateřské školy a jesle, které jsou provozovány soukromými subjekty.
- ii. **Nekomerčně poskytované služby**, jsou služby podporující rodinu, ze kterých bych uvedla tyto-centra pro rodinu; družina; poradenství a přednášková činnost pro podporu slučitelnosti profesních a rodinných rolí, pro harmonické partnerství, manželství a rodičovství; **mateřská centra**-těm se hodlám věnovat blíže v jedné z následujících kapitol. Dále Národní koncepcie uvádí, že do této oblasti služeb na nekomerčním základě patří i svým způsobem jesle a mateřské školy provozované státem či obcí.

(MPSV, 2005b)

SHRNUTÍ KAPITOLY:

Rodinná politika v České republice ovlivňuje rodiny s malými dětmi v oblasti finanční i v oblasti poskytování služeb. Z toho, za jakých finančních podmínek stát garantuje mateřskou a rodičovskou dovolenou je patrné, že tendence v České republice směřují spíše k výchově dětí do tří let v rodině. Klade se totiž větší důraz na finanční podporu než na rozvoj služeb péče o děti do tří let jako alternativ k péči v rodině. Domnívám se, že historická zkušenost České republiky ve smyslu péče o děti do tří let, má vliv na to, že stát stále klade důraz na hlavní roli rodiny i přes vnější tlak Evropské unie, která oproti tomu klade důraz na brzké zařazení matek do pracovního procesu. Jako nová tendence se objevila v roce 2009 možnost volby délky rodičovské dovolené v délce 2, 3 a 4 let. Tím pádem vyvstává otázka, jakým způsobem by bylo vhodné řešit péči o dvouleté děti. Měl by je garantovat stát? Jaké alternativy se v současné době nabízejí a o jakých možnostech se dále uvažuje, rozebírá jedna z následujících kapitol.

2. PSYCHOLOGICKÉ FAKTORY, které se jeví jako rizikové pro dítě do tří let v mimorodinné péči

Finanční podpora rodiny je důležitá, z hlediska dítěte je ale rozhodující uspokojování jeho potřeb. Zde nejsou stanoviska zcela jednoznačná, což může přinášet i určitá rizika. Z tohoto důvodu jsem zařadila následující kapitolu, zabývající se psychologickými faktory, které se jeví jako rizikové pro dítě do tří let v mimorodinné péči. Tyto faktory hrají významnou roli při řešení otázky vhodnosti péče o dítě do tří let, zejména potom v institucionálních podmínkách. Tato kapitola upozorňuje na možné rizikové faktory odloučení dítěte od matky v takto raném věku a další specifika tohoto vývojového období, které by v této situaci mohly hrát roli.

2.1 SEPARACE OD MATKY

To, že si dítě utváří úzký vztah k nejbližší osobě již od narození, je známý fakt, avšak zaměříme se na **7. měsíc dítěte**, Langmeier, Krejčíčková (2006) uvádějí, že si dítě utváří v tuto dobu **specifický vztah k jedné osobě**. Začíná totiž chápat trvalost předmětu

v čase a v tento moment si dítě vytváří k matce jedinečný citový vztah. Langmeier, Krejčířová (2006) se odvolávají se na studii Schaffera a Callenedra, ti sledovali téměř 80 dětí, které byly umístěny do nemocnice. Kojenci mladší tří let nejevili žádný protest a přijali jako náhradu někoho z personálu. U dětí starších 7 měsíců se projevovala tzv. **separační úzkost**, kdy při odchodu matky dítě protestuje, staví se negativně vůči okolí, může se chovat až apaticky a po návratu matky je na ní abnormálně závislé, z důvodu strachu z opětovné ztráty. (Langmeier, Krejčířová, 2006)

Toto období musí být zákonitě velmi těžké jak pro dítě, které je nuceno odpoutat se od matky a být v jeslích, tak pro rodiče, který dítě s výčitkami opouští, a samozřejmě pro zdravotní sestru, která dítě přijímá, je si vědoma těchto vývojových specifik a zajisté ji trvá značnou dobu, než frustrované dítě uchlácholí. Nehledě na to, že se musí věnovat i několika ostatním dětem, které na tom mohou být podobně.

Zde se mívá účinkem jakákoliv zmiňování časových úseků jako potom, za chvíli, zítra, dítě v tomto věku žije pouze přítomností a odchod matky může vnímat jako ztrátu navždy. (Šulová, 2005) Podle Langmeiera a Krejčířové (2006) je nucená separace i na několik dní v tomto věku pro dítě natolik náročná, že může dojít i k regresi ve vývoji.

Naopak pozitivní zkušenost z tohoto období je základem pro asertivitu a zvědavost po celý život. (Šulová 2005) „*Převládnu-li v tomto prvním období pocity libé, je-li stále častěji dosahováno vyvážených a příjemných interakcí organismu s prostředím, získává dítě stále větší pocit jistoty, kladného vyladění, převládá aktivita, sebedůvěra, důvěra v okolí. Není-li tomu tak, dítě se uzavírá do pasivity, negativních projevů, vývoj jakoby stagnuje, reakce dítěte se stávají nečitelnými a nevypočitatelnými, stejně jako je okolí pravděpodobně těžko srozumitelné dítěti. V interakci matka-dítě převládne asynchronní chování nad synchronním.*“ (Šulová, 2005, s.57)

Dále Šulová vzpomíná, na **jesle padesátých let**, kdy bylo mnoho dětí umisťováno do těchto zařízení již ve třech měsících. Podle ní a dalších poznatků z této oblasti se jednalo o „...jednoznačné vystavování dítěte účinkům separace od matky a úzkosti s ní spojené...“ (Šulová, 2005, s.167). Apeluje na období prvního roku života, kdy je dítě vázáno na matku (či osobu blízkou), která přesně rozpozná jeho potřeby a následně na ně reaguje tak, jak je dítě zvyklé, což mu dodává pocit stability. Kolektivní zařízení dle Šulové nemůže zohledňovat individuální specifika a rozvíjet je, vzhledem k tomu, že

některé děti jsou více orientované na motorický pokrok, jiné na verbální, jiné jsou spavější, některé vyžadují častější kontakt a stimulaci.

Šulová ve své knize zmiňuje Mahlerovou, která používá termín „*všemocná matka*“...„*Dítě má potřebu být součástí všemocné matky, dotýkat se jí, tulin se k ní, mazlit se s ní, být jí kojeno.*“ (Šulová,2005, s. 168) Z toho plyne názor Šulové, ke kterému se podle své zkušenosti připojují, že o dítě do jednoho roku věku by se instituce měla starat výlučně jen ve výjimečných případech, kdy o něj matka pečovat nemůže. Nikdy by to nemělo být z rozhodnutí rodičů, kteří si v nevědomosti myslí, že na tom, s kým takto malé dítě je, vlastně nezáleží. (Šulová, 2005)

Dostáváme k **období batolecího věku**, tj. období mezi 12. a 36. měsícem věku dítěte. I v této periodě dítě vyžaduje individuální péči ať v oblasti uspokojování základních potřeb, tak v motorické oblasti, či sociální oblasti, kdy by měla rodina zaštit'ovat poznávání různých členů rodiny, umožnit dítěti pozorování činností a účastnit se jich.

V tomto období se dítě postupně odpoutává od matky, ale ochotně pouze tak, jak je to jemu samotnému příjemné. K matce se vždy zase na okamžik vrátí či ji vyhledá očima a ujistí se tím o svém bezpečí. Mahlerová tomu říká „*elastické pouto*“ (Šulová, 2005)

Vágnerová takovému druhu **separace** říká **aktivní**. Naproti tomu popisuje **separaci pasivní**, kdy je dítě nuceno se od matky odpoutat a tuto situaci nemůže samo nijak ovlivnit. Vágnerová (2005) uvádí podle Matějčka a Langmeiera fáze **separační úzkosti**: **fázi protestu**, dítě protestuje, snaží se matku přivolat a odhání od sebe další osoby; **fázi zoufalství**-dítě ztrácí naději, že matku přivolá, stává se apatické a bez zájmu; **fázi odpoutávání**-dítě se snaží o navázání citové vazby s jinou osobou.

Jedním z mezníků batolecího období, které signalizuje žádoucí dosažení vývojového stupně dítěte, je tedy schopnost separovat se od matky, což je podmínkou pro rozvoj identity a dalšího osamostatňování. (Vágnerová 2005)

Podle Mahlerové je dítě až kolem třetího roku života schopné snášet přiměřeně dlouhé separace jako je pobyt v mateřské škole. O dětech v tomto věku hovoří takto: „*Jsou dostatečně identifikované s rodičovskými postavami, aby zažívaly pocit vnitřní jistoty i při vzdálení se od nich.*“ (Šulová 2005 s. 63/64)

2.1.1 ADAPTACE

Se separací od matky souvisí také proces **adaptace** jinou osobu či prostředí. Její úspěch závisí na vlastním temperamentu dítěte, na zkušenostech s cizími lidmi,

odloučením od matky i kognitivní vyspělosti. Ať se jedná o jakoukoli mimorodinnou péči o dítě, je důležité zvykat na tuto změnu dítě postupně. Je důležité tento proces neuspěchat a na dítě netlačit. Pokud mluvíme o formách péče o dítě známou osobou, chůvou, je postupné zvykání si dítěte na novou osobu zpravidla v domácím prostředí jednodušší. Jedná-li se potom o adaptaci dítěte na institucionalizované formy, musí si dítě nejprve zvyknout na nové prostředí, cizí autoritu, vrstevníky. Na adaptaci dítěte má samozřejmě také vliv způsob výchovy v těchto institucích a kvalita této péče. Počáteční adaptační nesnáze lze překonat postupným zvykáním, kdy dítě nejprve přichází na krátkou dobu s matkou, která je přítomna různým aktivitám. Dítě samo pozná chvíli, která mu je příjemná a od matky se opatrně vzdaluje. Obvykle ji občas pozoruje a ujišťuje se tak o její přítomnosti. Matka se během dalších dnů postupně vzdaluje do vedlejší místnosti, odchází na krátké časové úseky, poté na několik hodin, celé dopoledne, za nějakou dobu případně i na celý den. Adaptaci může dítěti usnadnit jeho oblíbená hračka, sourozenec či známé dítě, které již ve skupině je.

Pokud proces adaptace i přes všechna opatření probíhá neúspěšně, je vhodné odložit docházku na pozdější dobu. Statisticky se neúspěšná adaptace týká 5-15% dětí. (Langmeier, Krejčířova, 2006).

Šulová ve své publikaci dále uvádí názor Schmidtové-Kolmerové, která zdůrazňuje, že není vhodné přijímat děti do jeslí mezi 6.-18. měsícem, kdy zjistila, nejhorší adaptační problémy.

Dále Šulová zmiňuje výzkum Mečříře, jenž sledoval adaptaci dětí a zjistil, že z 32 dětí 1 dítě nepřijalo změnu vůbec, 6 dětem trvala adaptace několik týdnů, 11 dětem do deseti dnů a 15 dětí přijalo změnu dříve než za 4 dny. (Šulová, 2005)

2.2 SOCIALIZACE DÍTĚTE

Další důležitým vývojovým specifíkem batolecího věku je vytváření **rodinné identity**. Rodina je pro dítě základním prostředím, kde se učí mnoha novým dovednostem a přitom zažívá jistotu. Až poté je schopno rozšiřovat svoje pole působnosti bez obav dál. V tomto ohledu je velmi významné prostředí domova, kde není tolik množství neznámých podnětů a kde dítěti patří některé věci. (Vágnerová, 2005)

V rodině také probíhá primární **socializace**, kdy se dítě díky vztahu s matkou seznamuje s dalšími lidmi ve svém okolí. Tam se také pomalu učí tzv. rané poslušnosti, která je podle psychologů prvním krokem k socializaci, kdy si dítě zvnitřňuje normy morální společnosti. (Langmeier, Krejčířová, 2006)

Postupně tedy dítě začíná dítě chápat samo sebe v kontextu jiných osob, věcí a vztahů a tím se utváří jeho **vlastní Já**, tomu se říká proces **sebeuvědomování** a probíhá ve třetím roce života. K vytvoření Já je podle Matějčka potřeba nejen vztahu já a ty, ale také dalších osob. Ovšem ne příliš osob, to se poté stává pro dítě nepřehledné. (Matějček, 1996)

Podle Kořátkové je podstatné uvědomění si, že každý v rodině má prostor pro svoje „Já“ a tím postupné a přirozené přijetí práv druhých. (Kořátková, 2008)

Sebeuvědomování a vytváření vlastního já se také projevuje obdobím tzv. **negativizmu**, které se u různých dětí projevuje v jiné intenzitě vzhledem k individuálním dispozicím. Projevuje se slovy jako já sám, já chci či ne. Tímto se dítě snaží vymezit svou pozici ve světě. Zároveň poznává své hranice a pravidla, která jsou jeho jednání nadřazená a to je velmi důležitá zkušenost, jejíž důsledky se projeví i v jeho celém dalším životě. To také souvisí s potřebou seberealizace a potřebou sebepotvrzení, že může do určité míry měnit dění kolem sebe. Zkušenosti z tohoto období vedou k jeho životní strategii, kdy může spíše tíhnout k asertivitě, pasivitě či rezignaci a potlačení svých potřeb, na což má samozřejmě také vliv jeho temperament a vrozené dispozice.

Rozvoj **sebepojetí** je dalším specifikem batolecího období, kdy si dítě začne uvědomovat, že je samo aktivním činitelem, že je bytostí, která může samostatně jednat, ale i to, že musí své chování nějakým způsobem regulovat. Dítě má potřebu potvrdit si své kompetence, to znamená, že má potřebu být chváleno a oceněno. Sebepojetí dítěte je ovlivněno okolím, kdy je mu nastaveno tzv. sociální zrcadlo a tím z reakcí rodičů a dalších lidí získává obraz o sobě samém. (Vágnerová 2005)

V tomto smyslu je velmi významné, působit na dítě pozitivně, vyzvedávat jeho kladné stránky a vyvarovat se negativních hodnotících vět jeho osoby jako je: ty jsi zlobivý, ošklivý, zlý. *„Tuto identitu si pak dítě ponese dál do života a podle toho, byla-li pozitivně, nebo negativně formována, bude mít toto naše dítě spíše důvěru nebo nedůvěru v sebe, bude spíše přijímat úkoly, než před nimi ustupovat, bude spíše svou energii do něčeho investovat, než si ji nechávat jen pro sebe“.* (Matějček, 1996, s.40)

Dítě, které je socializačně nevyzrálé, není schopno vystoupit z úzkého rodinného kruhu a přijmout jinou osobu. Takové dítě potom strádá, pokud nemá v blízkosti svou blízkou osobu. To se může projevovat i bázlivostí, útlumem nebo neklidem, vzdor, negativismem, pasivitou, změnami nálad, pláčem, neklidem, apatií, poruchy spánku, nechutenstvím, zvracením, pomočováním či zvýšenou nemocností.

2.3 ŘEČ

Rozvoj řeči a osvojení mateřského jazyka je jedním z hlavních argumentů vyzdvihující rodinu proti institucionální výchově. Právě totiž matka nejlépe rozumí vyjadřovacím prostředkům svého dítěte a může na ně adekvátně s porozuměním reagovat. Matka rozvíjí slovník dítěte čtením, vyprávěním, odpovídáním na jeho nesčetné otázky.

Dítě totiž v batolecím věku pochopí, že vše má nějaké označení, to je velkým posunem ve vývoji a projevuje se otázkou „co to je?“ Matka v tento moment hraje nepostradatelnou roli průvodce světem tohoto zvědavého tvora. (Šulová, 2005)

Tyto poznatky opět mluví pro preferování rodiny proti institucím, ale naproti tomu existují poznatky jiných psychologů, jako je Belsky, jehož výzkum uvádí Šulová (2005) ve své publikaci, a který říká, že vysoká kvalita dětských zařízení má pozitivní vliv na kognitivní a řečový vývoj dětí.

Z tohoto je tedy patrné, že mateřský jazyk může být v plné kvalitě rozvíjen i v institucích pro děti do tří let, ovšem je pravděpodobné, že závisí na kvalitě, tj. počtu personálu, vzdělání personálu i obsahu péče, výchovy a vzdělávání i dané instituci.

2.4 HRA

Co se týče **hry, děti si hrají v batolecím období zpravidla vedle sebe-paralelně** a neumí ještě spolupracovat. V první půlce batolecího období jde spíše o hru nahodilou, o různou manipulaci s věcmi, prozkoumávání, rozebírání. Batole se ve své hře nechce nechat rušit, ale také velmi dynamicky předměty svého zkoumání mění. *„Děti si rády a naplno hrají převážně samostatně a tento individualismus není dobré omezovat nebo se ho snad snažit rychle překlenout. Dítě hrou prozkoumává napřed své možnosti, zájmy, dovednosti, je napřed orientováno na sebe a prostřednictvím sebe na svět a jeho bohatou nabídku stimulů. Později, až si některé věci samo najde, ujasní a zlepší se jeho*

dorozumívací schopnosti, bude o to lepším spoluhráčem a partnerem v dětské skupině“.
(Kotátková, 2005, s.28/29)

Většina dětí batolecího věku aktivně vyhledává vrstevníky, jsou pro ně určitě přínosem a rádo se s nimi kontaktuje. Ovšem rozdíly ve hře batolat a ve hře dětí předškolního věku (kdy je dítě do hry plně angažováno, ke hře vyhledává vrstevníky a je s nimi schopno hru sdílet, kooperovat) se liší a můžou být například komplikací a pedagogicky náročným momentem při integraci takto malých dětí do mateřské školy.

Pro děti, které ještě vývojově nedozrály do období, kdy samy od sebe vyhledávají vrstevníky, hru s nimi a určitý druh kooperace, může být společná hra i stresující, náročná a předčasná.

SHRNUTÍ KAPITOLY:

Z poznatků v psychologii je tedy zřejmé, že by prioritní roli v životě dítěte měla hrát rodina. Jak už jsem ale poznamenala, názory na mimorodinnou péči o děti do tří let nejsou z hlediska psychologů jednotné. Osobně se ztotožňuji s názorem Belského, který považuje některé psychologické faktory za rizikové v případě, že je nízká kvalita institucionální péče zkombinovaná s nedostatečnou vazbou matka-dítě. Naopak vysoká kvalita institucionální péče pak podle Belského pozitivně podporuje dítě v jeho kognitivním, řečovém vývoji.(Šulová 2005) Myslím si ale, že je potřeba posuzovat vhodnost případného vstupu dítěte do institucionální péče individuálně. Toto hledisko se ovšem samozřejmě jen těžko predikuje při výběru délky rodičovské dovolené.

3. FORMY PÉČE O DĚTI DO TŘÍ LET

V této kapitole se podívám blíže na různé **formy péče**, které je možné využít u nás a dále zmíním ty, které jsou naproti tomu nabízeny v jiných státech.

Česká republika je kritizována v oblasti péče o děti do tří let. Formy těchto služeb zde totiž nejsou příliš rozvinuty. Základním nedostatkem jsou chybějící legislativní rámce, které by stanovily jasná pravidla a požadavky. Přitom celková tendence evropské unie v této oblasti se ubírá směrem ke zlepšování dostupnosti péče o děti do tří let.

To je zřejmé z **Barcelonských cílů** z roku 2002, kde evropská komise vyzývá členské státy EU k větší podpoře účasti žen-matek na trhu práce tím, že by státy měly zajistit větší nabídku péče o děti od 0 do 6 let. Doporučila rozšířit tyto služby tak, aby do roku 2010 mohlo být umístěno v institucionální péči až 30% dětí mladší tří let a 90% dětí starších tří let. To se tedy většině států nepodařilo, dle hodnocení plnění Barcelonských cílů z roku 2009, těmto doporučením dostaly pouze státy jako Švédsko, Holandsko, Belgie, Dánsko či Španělsko. Naše země se k požadavkům na plnění Barcelonských cílů staví spíše odmítavě a požaduje zohlednění národních priorit a poptávky. Tendence v postkomunistických zemích totiž spíše tíhnou k péči o děti do tří let v rodinách, což plyne z historických kontextů. (EUR-Lex,2008)

Již v roce 1999 byla Česká Republika včleněna do **šetření OECD** zaměřeného na předškolní výchovu a vzdělávání ve vybraných zemích OECD. Výsledná zpráva z roku 2000 podává informace ze všech oblastí dotýkajících se dětí od 0 do 6 let v mezinárodním kontextu. Už více než před deseti lety se experti ve zprávě kriticky stavěli k celkovému postoji k institucionální péči o děti mladší tří let v České republice, který je patrný z markantního úbytku jeslí po roce 1989. Ve svých doporučeních apelují na nutnost celkového rozvoje systému péče o děti do tří let a přitom se snaží vycházet z potřeb rodiny a především matek, které tímto nedostatkem trpí z pohledu nemožnosti zapojení do pracovního procesu a tím pádem nemožnosti sladění rodinného a pracovního života. Česká republika by tedy neměla váhat s podporou rozvoje těchto služeb a umožnit tak matce svobodnou volbu. Zpráva zdůrazňuje také to, že institucionální péče o děti takto útlého věku není škodlivá, spíše je naopak přínosem pro dítě a dá se srovnat s péčí doma. Pro děti se sociokulturním znevýhodněním je podle expertů tato péče často dokonce vhodnější. (VÚP Praha, 2004)

3.1 JESLE

Je ovšem nutné podotknout, že naše země má s rozšířenou institucionální péčí své bohaté zkušenosti z let minulých a to je pravděpodobným důvodem zdrženlivosti vůči těmto službám. Lenka Šulová (2005) se zmiňuje ve své publikaci o poválečném období, kdy byly děti masově předávány již několik měsíců po porodu do jeslí a tím byl nejen ovlivněn jejich psychický vývoj, emocionalita, vztah s rodiči a lidmi obecně, vztah k sobě samému, ale především jim nebyly dány přirozené rodičovské modely chování, takže je v dospělosti samy nebyly schopny realizovat se svým dítětem. (Šulová, 2005)

Jesle byly trendem i několik dalších desítek let. E. Opravilová v jednom z rozhovorů říká: „*Jesle za totality, to byla krutá zkušenost a omyl, a veškerá kritika, která se k jeslím šedesátých a sedmdesátých let minulého století vztahuje, je naprosto oprávněná.*“ (Těthalová, 2010b, s.13). Jak jsem se dále dočetla ve studii Kuchařové a Svobodové (2006), nastal v osmdesátých letech v jeselských institucích určitý posun, kdy jeslí ještě přibývalo, ale ubývala kapacita. To znamená, že péče se začala zkvalitňovat ve smyslu zmenšování skupin dětí.

Přesto na počátku devadesátých let nastal rok od roku rapidní pokles jeselských zařízení a to z 1043 jeslí v roce 1990 (Kuchařová, Svobodová, 2006) na **46 se 1419 místy k roku 2009**. (Sít, 2010) V současné době navštěvuje v České republice jesle pouze asi **1% dětské populace do tří let**. (EUR-Lex, 2008)

Z tohoto malého počtu jeslí, který na území České republiky zůstal, je rozmístění těchto zařízení značně nerovnoměrné a nachází se víceméně ve větších městech, proto jsou pro mnoho rodin **teritoriálně nedostupné**. Důvodem pro rušení jeslí jsou ve většině případů vysoké finanční náklady na provoz a uvádí se i nezáměr ze strany rodičů. Řekla bych tedy i nezáměr ze strany státu, potažmo obcí, pro které je provoz jeslí finančně náročný a je jistě pohodlnější zařízení zprivatizovat či úplně přeměnit.

Jesle jsou dnes zvláštním zařízením pro **děti do tří let** a konkrétně jsou označovány jako „dětská zařízení léčebně preventivní péče, která pečují o všestranný rozvoj dětí ve věku do tří let“ Již toto označení považuji za zvláštní z důvodu toho, že jesle zajišťují

péči o děti zdravé. Jesle totiž stále **spadají pod ministerstvo zdravotnictví**. Tento fakt je předmětem sporů, protože není zcela jasné, zdali mají jesle patřit pod ministerstvo zdravotnictví, školství či práce a sociálních věcí. Toto minulý rok řešila vláda, ale vzhledem k nedostatku financí nelze prozatím sjednotit péči o děti do tří let pod jeden úřad. Pokud by se totiž jesle přesunuly pod ministerstvo školství, šlo by o navýšení rozpočtu o více než šest miliard korun. (Lidové noviny, 18.ledna 2010)

Například ve Finsku, Švédsku, Maďarsku, spadají tyto instituce do rezortu sociálních věcí. Naopak v Estonsku, Slovinsku, Lotyšsku pod ministerstva školství.

To, pod který sektor jesle zařadit přímo souvisí s otázkou **personálního zabezpečení** těchto institucí. Ve veřejném sektoru se o děti totiž momentálně starají dětské zdravotní sestry, v soukromém sektoru dokonce nejsou požadavky na vzdělání personálu stanoveny vůbec. Jesle v České republice obvykle přijímají děti **od 6 měsíců** věku, ale většinou je navštěvují děti mezi druhým a třetím rokem (Kuchařová 2009). Je tedy nutné, aby se o zdravé děti staraly zdravotní sestry? Pokud bychom mluvili o dětech do jednoho roku věku, zdá se zdravotní vzdělání personálu jako postačující, ale pokud budeme hovořit o dětech mezi jedním a třetím rokem věku, je třeba uvažovat v kontextu pedagogickém. V dnešní době jsou tedy učitelky mateřských škol vzdělávány pro dětskou skupinu od tří let věku (od tohoto věku je totiž zpravidla organizována mateřská škola), ale pokud by existovalo rozšířené vzdělání, které by pojímalo i věkovou skupinu mladšího charakteru, zdá se, že by tato aprobace měla větší smysl. Inspiraci lze čerpat ze zahraničních zkušeností, kdy například ve Švédských jeslích, kde se o děti starají učitelé a učitelky s tříletým vysokoškolským vzděláním.

Jesle nabízí většinou **denní provoz**, výjimečně i týdenní provoz. **Otevírací doba** se různí, ale většinou se jedná o rozpětí **6/7-17/18 hodin**, což je tedy dost velké časové rozpětí a pro tak malé dítě velmi náročné, jak už jsem poznamenala v předchozí kapitole. Významným faktorem je totiž množství času stráveného v instituci. Jak uvádí Šulová, za optimální považuje K.A.Clark-Stewart 30 hodin týdně nerodičovské péče a Belského výzkum ukazuje, že již 20 hodin týdně přispívá k nejisté vazbě dítě-rodíč. (Šulová, 2005)

Jesle jsou současně obecní a soukromé. **Obecní** jsou tedy financovány z rozpočtu obcí a měst a z příspěvků rodičů. Přibližně 80-85% je financováno z obecního rozpočtu a 15-20% z příspěvku rodičů. Výše příspěvku je stanovena zřizovatelem. (Wichterlová,

2007) Poplatky se pohybují různě, rozhodující je ovšem místo trvalého bydliště, kdy přednost mají samozřejmě děti z dané obce, kde se jesle nachází. Například Praha 4 navýšila poplatek pro dítě z Prahy 4 z 1200 Kč na 2000 Kč a pro dítě mimo danou lokalitu z 1800 Kč na 5000 Kč.

Zajímavou informaci jsem se dočetla v rozhovoru se starostou Prahy 6 Ondřejem Blatkou: „*Protože jsme ukončili provoz jeslí, snažíme se podporovat sociálně slabší rodiny. Pokud kvůli zaměstnání využívají jesle či podobné zařízení, mohou získat příspěvek až 6 tisíc měsíčně.*“ (Praha 1, 2009). Toto je ale spíše ojedinělý přístup a nikde jsem se dále nedozvěděla informaci o tom, kolik souhrn těchto nákladů stojí ročně, zdali nadále tato forma dotace funguje a odkud tyto finance obec čerpá.

Co se týká **soukromých zařízení**, jsou měsíční poplatky za dítě mnohonásobně vyšší. Takové jesle nabízejí většinou více nadstandardních služeb (celodenní program v cizím jazyce, kroužky cizích jazyků, biostrava, výuka hudební výchovy, keramika, jízda na koních...) za což si nechá zřizovatel i nadstandardně zaplatit. Takové náklady se mohou vyšplhat i na částky pohybující se kolem dvaceti tisíc korun na jedno dítě za měsíc. Pravdou tedy je, že taková zařízení se vyskytují převážně v hlavním městě Praze a okolí, kde si tuto službu mohou dovolit pouze dobře situované rodiny, ale z hlediska zřizovatele se nakonec není čemu podívat, když si objektivně sečteme veškeré náklady na provoz a také požadavek malé skupiny dětí na jednu pečující osobu. V okolí Mladé Boleslavi jsou tedy jesle jediné a to soukromé a ty stojí 8 000 Kč za měsíc. (Mateřská škola a Jesle Pohádka, 2008) Zaměstnancům Škoda Auto a.s. přispívá zaměstnavatel 30% na tuto částku. I toto je zajímavý příklad jak se vyrovnává jeden z největších českých zaměstnavatelů s poptávkou svých zaměstnanců po jeslích.

Závěrem této podkapitoly bych chtěla upozornit na zvýšenou potřebnost této instituce pro **děti se sociokulturním znevýhodněním**, jak již uvádí zmíněná zpráva OECD. Chudoba dětí roste i ve 21.století a proto mnoho států investuje nemalé prostředky do rozvoje institucionalizované péče, která v tomto případě plní sociální funkci. Chudoba totiž souvisí mnohokrát i s nedostatečnou péčí o dítě a ta může mít v kombinaci s nedostupností kvalitní institucionální péče negativní důsledky. Tyto důsledky mohou být patrné jak ve vývinu, tak v dalším vzdělávání. Také proto by měly být jesle dle mého názoru dostupné každému.

3.2 MOŽNOST VSTUPU DÍTĚTE DO MATEŘSKÉ ŠKOLY OD DVOU LET

Zhruba před rokem byl předložen vládě návrh tehdejší ministryně Kopicové. Týkal se začlenění dětí od dvou let do mateřské školy. Takto se ministerstvo chtělo vypořádat s akutním nedostatkem zařízení péče o děti mladší tří let. Návrh počítal s mnoha opatřeními, které by bylo nutné provést před tím, než by se tento krok vůbec mohl realizovat. Samozřejmostí by muselo být navýšení finančních prostředků. To by odhadem znamenalo roční náklady okolo 2mld. korun. (ČTK, 18.4.2010) Musely by se snížit počty dětí na jednoho učitele, norma EU je 15 dětí ve věku do tří let na 3 dospělé osoby, dvě s příslušným pedagogickým vzděláním a jeden asistent. (Těthalová, 2010a) Další náklady by se týkaly vybavení prostor pomůckami pro takto malé děti. Nutná změna by se musela uskutečnit v rámcovém vzdělávacím programu a také se doplnit vzdělání pro pedagogické pracovníky.

Podle návrhu by bylo nutné určit pevnou věkovou hranici pro přijetí dítěte do mateřské školy bez výjimek. Momentálně se totiž školský zákon o předškolních zařízeních vyjadřuje k věkové skupině dětí v MŠ takto: „*Předškolní vzdělávání se organizuje pro děti ve věku zpravidla od tří do šesti let.*“ (Ministerstvo vnitra České republiky, 2008) Zde si povšimněme slovíčko „zpravidla“, to totiž umožňuje přijímat děti i mladší. Proto také například ve školním roce 2008/2009 navštěvovalo mateřskou školu asi 26 tis. dětí mladších tří let, což je asi čtvrtina populačního ročníku. (ČTK, 18.4.2010)

Vzhledem k dnešním přeplněným kapacitám mateřských škol, jsou děti mladší tří let spíše výjimkou. Proto se také okamžitě zvedla proti návrhu paní Kopicové obrovská nevole především ze strany učitelek a ředitelek mateřských škol. V Informatoriu (7/2010) se objevily názory některých z nich. Tyto odbornice se především odvolávají na názory psychologů, kteří preferují rodinnou péči o děti do tří let. Dále argumentují tím, že doporučení EU z Barcelony či Lisabonu je pouhým doporučením, ne nařízením. (to ale EU ani nařídit nemůže, „*Evropská unie nemá v oblasti sociálních věcí legislativní pravomoc a přijaté cíle jsou nezávazné*“ (EurActiv, 2011). Poté mají obavy z toho, že se umístování dvouletých dětí do MŠ stane pravidlem, ne výjimkou díky neodbornosti rodičů. Panuje také strach z omezení kvality mateřských škol. „*I kdyby bylo méně dětí a více pedagogů, tak velké věkové rozpětí v předškolním období je už*

skoro neslučitelné s naplňováním řízené činnosti a individuálních potřeb jednotlivých věkových skupin.“ (Hulínová, 2010, s. 6) Ano, s tímto argumentem se nedá než souhlasit za daných podmínek, které v současných mateřských školách jsou. Ale pokud by se mateřské školy rozšířily, snížil by se počet dětí ve třídě a přibylo personálu, nebylo toto nakonec schůdné řešení? Podobně smýšlí i M. Rabušicová, předsedkyně sdružení OMEP. *„Myslí si, že integrovaná MŠ pro děti od dvou do šesti let umožňuje skloubit zařízení výchovně-vzdělávací se zařízením sociálních služeb péče o dítě. „Takovéto zařízení splňuje v podstatě všechny nároky, které jsou kladeny v současné teorii předškolní pedagogiky: přirozené prostředí ve věkově různorodých kolektivech blížící se rodinné situaci, odstranění traumat z přestupů z jednoho prostředí do jiného, pevnější a dlouhodobější vazby na pedagogy, kloubení hravých a učebních činností apod.““* (Těthalová, 2010a, s.18). Tento model je vyzkoušený například ve Švédsku či Slovinsku, dodává pro Informatorium.

Naproti tomu M. Jurková, vidí lepší variantu v podobě založení jeselských tříd při mateřských školách. Co se týče personálu, vidí optimum ve dvou učitelkách na 12-15 dětí plus posílení nepedagogického personálu. Ovšem musela by podle ní existovat také možnost zařazení dětí mladších tří let do běžných tříd, jinak by to ani kupříkladu v malotřídkách na vesnici nešlo. (Těthalová, 2010a)

Na webových stránkách Prahy 1 v článku, který vyšel v Mladé Frontě Dnes již v roce 2009, jsem se dočetla toto: *„„Vnímáme, že postupně roste poptávka po umístění dětí do tří let, i když není tak výrazná jako u školek. Proto otvíráme jedno oddělení ve školce pro děti od dvou let,“ vysvětluje zástupce starosty Prahy 11 Jan Maixner a slibuje: „Pokud přesáhne poptávka kapacitu oddělení, máme připravené další školky, kde budeme postupovat stejně.“ Přitom měsíc v takové improvizované školce stojí téměř pakatel, přibližně 700 korun.““* (Prah1, 2009) Otázkou je, jaké jsou podmínky v takovéto třídě- kapacita třídy, počet personálu, denní režim, vybavenost hračkami či vzdělávací plán. Ale i tak je zřejmé, že situaci s nedostatkem zařízení pro děti do tří let jsou ochotni někteří řešit i bez tlaku vlády a zákonů, což vidím jako posun.

Zvláštní třídy pro děti mladší tří let či integrování dětí mladších tří let do běžné třídy nejsou žádnou novinkou pro mateřské školy v soukromém sektoru. Z toho, co jsem vyčetla na jednotlivých webových stránkách a také z mé vlastní zkušenosti, plyne, že toto je naprosto běžná praxe. Většina soukromníků by se totiž jinak ani neuživila. Pokud

je totiž dítě mladší tří let, běžná MŠ ho většinou z kapacitních důvodů nepřijme. Potom tedy zbývá soukromý sektor. Ale jakmile dítě dosáhne tří let, snaží se mnoho rodičů o umístění dětí do státní mateřské školy, kde je úplatek za dítě mnohonásobně nižší.

Návrh ministryně Kopicové byl tedy projednán 19.4.2010, vláda ho vzala na vědomí a uložila ministrům resortů školství, zdravotnictví a práce a sociálních věcí zpracovat důkladnou ekonomickou, sociální a právní analýzu možnosti zařazování dětí od dvou let do mateřských škol. Závěrečná zpráva měla být předložena do konce roku 2010.

Jeden z aktuálních návrhů, který by mohl částečně tento problém řešit, se týká firemních mateřských škol, o kterých se zmíním v následující kapitole.

3.3 FIREMNÍ ŠKOLKY

Firemní školky, jsou jednou z alternativ péče o děti v předškolním věku. Pro firmy má totiž vytvoření firemní školky řadu výhod-zlepšení konkurenceschopnosti na trhu práce, omezení fluktuace zaměstnanců, vytváření sociálního zázemí pro zaměstnance, zvyšování loajality zaměstnanců, zvyšování motivace zaměstnanců, udržení kvalifikovaných zaměstnanců, zvýšení prestiže firmy, uplatnění rovných příležitostí na trhu práce pro zaměstnance.

V 80. letech 20. století tvořily firemní školky a jesle zhruba čtvrtinu jeslí a školek v České republice. Bohužel nyní nejsou rozšířené z důvodu vysokých nákladů, které by do nich firmy musely investovat. Náklady totiž stát nikterak nekompenzuje. Proto firmy spíše volí formu podpory svých zaměstnanců cestou dotací školcům stávajícím, výměnou za dostupná místa v těchto zařízeních.

To by se mohlo v blízké době změnit. Již před dvěma lety byly firemní školky jednou z návrhů prorodinného balíčku, který se ale nepodařilo prosadit. Momentálně byl ovšem zřízen meziřesort, který se zabývá firemními školkami a tato otázka se stává opět aktuální. O firemních školcích jedná ministerstvo školství, ministerstvo zdravotnictví a ministerstvo práce a sociálních věcí. Ministerstvo školství přišlo s finálním návrhem, kdy by firemním školcům přispívalo 60% na provoz (to by znamenalo asi 200 milionů, které by ministerstvo ušetřilo zavíráním či slučováním škol středních, jež nejsou

zdaleka naplněny), ty by přešly pod ministerstvo školství a byly by na ně kladeny určité požadavky. Plnění hygienických vyhlášek, zajištěním pedagogického personálu s příslušným vzděláním a obsah vzdělávání by měl být v souladu s cíly rámcového vzdělávacího programu platného pro státní mateřské školy. Firemní školky by podle Dobeše mohly dříve reagovat na poptávku po zařazení dítěte mladšího tří let do instituce. (MŠMT, 2011) . Dnes má firemní školku jen hrstka firem a to například Reifeisen bank, ČVUT, Akademie věd, Linet, nemocnice Na Homolce či Klaudiánova nemocnice v Mladé Boleslavi. Reakcí na nedostatek těchto zařízení je vznik například občanského sdružení Firemní školky o.s., které nabízí pomoc firmám při vzniku těchto školek formou poradenství a vzdělávání v této oblasti.

3.4 MATEŘSKÁ CENTRA

Mateřská centra fungují v České republice od roku 1992, kdy bylo založeno první mateřské centrum v Praze. (Sít' mateřských center, 2009)

Jedná se obvykle o občanská sdružení, která jsou financována z několika zdrojů, za státních a obecních rozpočtů, finančních darů od firem či soukromých osob, formou grantů a víceméně symbolických poplatků rodičů. V dnešní době má tato síť kolem 350 registrovaných mateřských center. Co se týče funkce mateřských center, jde hlavně o sociální a vzdělávací funkci. Sdružuje totiž rodiče s malými dětmi a vytváří prostor pro jejich aktivity. V mateřských centrech se objevuje většinou volně přístupná herna, zájmové kroužky pro děti s rodiči, pro samotné děti i samotné rodiče a vzdělávací přednášky, semináře a kurzy. Některá mateřská centra také nabízí hlídání dětí, jedná ovšem spíše o doplňkovou službu, která souvisí s poptávkou rodičů. Problematikou je v tomto směru legislativa, zejména potom co se hlídání dětí do tří let týče. (zajištění prostorových požadavků, požadavků na vzdělání pracovníků)

Hlídání v mateřských centrech se realizuje zpravidla ve třech formách.

Hlídání formou **neformální vzájemné pomoci** jinou matkou, což může mít pravidelný, ale spíše nepravidelný charakter, kdy jde o několik hodin. Tuto formu nemusí

organizovat mateřské centrum, spíše vyplyne přirozeně z jednotlivých vztahů ve skupině matek a centrum pro ni umožňuje využít prostory, hračky atd.

Další formou je **zajištění hlídání v době**, kdy v mateřském centru probíhá přednáška, seminář či jiná **činnost pro rodiče**.

A nakonec mají některá centra ve své nabídce služeb **pravidelné hlídání** za poplatek. To je většinou organizováno pro děti od tří let jednou či dvakrát týdně. Má obvykle určitý program, který se blíží k programu školky. Tuto službu organizují některá mateřská centra jako reakci na poptávku rodičů, jejichž dítě například nebylo přijato do mateřské školy, nebo pro dítě, jehož rodič pobírá rodičovský příspěvek v délce čtyř let. (Kuchařová, 2009)

Ale například mateřské centrum v Brandýse nad Labem nabízí již pro 2-3-leté děti program Hrajeme si na školku. Ten vznikl z důvodu silící poptávky ze strany rodičů. Probíhá v délce 2,5 hodin dvakrát týdně. Má vlastní program, kterým se snaží dětem přiblížit obraz mateřské školy a který pod vedením dvou pedagožek z mateřských škol nabízí hudební, pohybovou i výtvarnou aktivitu proloženou volnou hrou. (Brandýský Matýsek, 2009)

Uvažuje se nad tím, že mateřské centrum může mít pozitivní vliv v oblasti socializace dítěte a také mu může usnadnit adaptaci do instituce mateřské školy či případně do jeslí. „*Mnohé maminky často navštěvují různá mateřská centra. A tam si mohou otestovat, jak se jejich dítě zapojuje mezi ostatní.*“ (Těthalová, 2010b, s.15) Proto se také ozývají nápady s propojením mateřských škol a mateřských center.

3.5 VZÁJEMNÁ RODIČOVSKÁ VÝPOMOC

Vzájemná pomoc mezi rodiči funguje zatím v České republice na neoficiálním základě. Jedná se ovšem spíše o nepravidelnou vzájemnou formu hlídání dětí známou osobou/matkou.

Jako jednu z alternativ péče o děti předškolního věku ji chtěl zavést oficiálně na neformální bázi již v roce 2008 ministr Nečas ve svém Prorodinném balíčku. (MPSV, 2008)

Tato forma péče by byla podle tohoto dokumentu provozována mimo režim zákona o živnostenském podnikání. Pečovatelem by podle jeho návrhu byla **evidovaná osoba**

mající v péči své dítě, a která by o skupinu maximálně 4 dětí do sedmi let věku (včetně svého dítěte) pečovala v prostředí vlastního domova. Tento návrh stanovuje minimální požadavky na pečující osobu, což je zřejmé z tohoto: *„Pojetí institutu vzájemné rodičovské výpomoci vychází z předpokladu, že zkušenost vlastního rodičovství je obvykle dostatečnou kvalifikací pro poskytování péče o svěřené dítě...“* (MPSV, 2008, s.41). S tím tedy musím hrubě nesouhlasit, poskytovatel péče by měl být seznámen se specifiky, které pro děti tohoto věku plynou z vývojové psychologie a nehledě na to, že s péčí je neodmyslitelně spojený výchovný přístup a ten se může v jednotlivých rodinách diametrálně lišit. Rodiče v této situaci mohou spoléhat pouze na to, že si vyberou osobu, kterou budou dobře znát a ztotožňovat se s jejím přístupem. Potom tedy legalizovaná vzájemná rodičovská pomoc představuje opravdu pouze opatření proti šedé ekonomice, kdy si žena na mateřské dovolené může legálně přivydělat a nemusí tento příjem danit.

Ostatně i nová sociální reforma pro rok 2011 uvádí o vzájemné rodičovské pomoci toto: *„Zákon klade velmi minimální požadavky s tím, že rodič nejlépe posoudí, za jakých podmínek a které cizí osobě může své dítě svěřit.“* (MPSV, 2011, s.5) Potom je tedy jasnější, že se jedná pouze o uzákoněné vzájemné hlídání dětí při mateřské dovolené.

Ale pokud by se mělo jednat o státem garantovanou službu, měly by být nároky podle mého názoru mnohem vyšší, obdobně tak, jak je tomu **ve Francii**, kde by se dalo vzít v potaz jako podobné řešení **certifikovaná chůva**. Podrobně se o této formě péče o děti zmiňuje studie Kuchařové (2009). Ve Francii je již forma této péče o dítě zlegalizovaná od roku 1977 (v zákonu prošla poté úpravami). Certifikované chůvy se tu starají obvykle v prostředí svého domova o malou skupinu dětí (max. 3) s tím rozdílem, že nemusí mít své vlastní dítě předškolního věku. Dále na ně jsou kladeny jasné požadavky, které této osobě umožňují získání certifikátu platného na pět let. Pro získání certifikátu je kromě formalit nutná také návštěva dětské zdravotní sestry v domě/bytě zájemkyně. *„Smyslem návštěvy a rozhovoru je ověřit, zda zájemkyně naplňuje nezbytné záruky k zajištění péče o děti a jejich fyzického, intelektuálního a citového rozvoje. Rozhovor se proto obvykle týká motivací zájemkyně, jejího rodinného prostředí, jejích organizačních, výchovných a pedagogických schopností a komunikačních dovedností. Dětská zdravotní sestra rovněž posuzuje, zda kandidátka disponuje takovým bytem/domem, jehož stav a okolí jsou vhodné a bezpečné pro pobyt dětí.“* (Kuchařová, 2009, s.213).

Chůva musí absolvovat 120 hodin vzdělávacího kurzu a také kurz první pomoci. Její činnost je kontrolována příslušnými úřady. Chůvy jsou zaměstnány rodičem a tento vztah je zakořeněn ve velmi propracovaném právním rámci, avšak od státu získává rodič příspěvek na certifikovanou chůvu a také daňová zvýhodnění. (Kuchařová, 2009)

3.6 BABY-SITTING

Baby-sitting může být další alternativou péče o děti do tří let. Jedná se o podnikání na základě vázané živnosti „péče o dítě do tří let v denním režimu“, které podléhá nárokům na vzdělání (požadavkem je vzdělání zdravotní sestry, zdravotního asistenta, ošetřovatele, porodní asistentky, záchranáře, či sociálního pracovníka) a hygienické požadavky, pokud je tato živnost provozována v prostorech přímo k těmto účelům určeným. Obsahovou náplň této péče upravuje nařízení vlády a to ve smyslu individuální výchovné péče zaměřené na rozvoj rozumových a řečových schopností, pohybových, pracovních, hudebních, výtvarných schopností a kulturně hygienických návyků přiměřených věku dítěte.

Dále je tato forma péče rozšířena také na neformální bázi. Je tedy těžko monitorovatelné, kolik osob tento druh služby poskytuje, v jakém měřítku a s jakou kvalitou. (Kuchařová, 2009)

SHRNUTÍ KAPITOLY:

Pokud se podívám komplexně na služby péče o děti do tří let, musím poznamenat, že nabídka, která se v České republice nabízí, není příliš široká, což je také ovlivněno lokačně. V Praze jsou samozřejmě díky velikosti města, počtu obyvatel a ekonomickému zázemí tyto možnosti širší, než je tomu u jiných měst, ale víceméně převažují služby soukromého typu. Zde se jeví jako problém transparentnost, monitoring a kvalita poskytovaných služeb těchto zařízení. V současné době se objevují nové tendence státu podporovat zařízení typu firemních školek a legalizování formy rodičovské výpomoci, ovšem až čas ukáže, do jaké míry budou tyto služby využívány a spolehlivé.

4. ZÁVĚR TEORETICKÉ ČÁSTI

Instituce mimorodinné péče jsou pro dnešní společnost nepostradatelné. Tuto skutečnost stát reflektuje pouze do určité míry. Je patrné, že klade důraz především na podporu rodinné péče o děti do tří let a to ukazují především finanční prostředky, které směřuje stát více směrem k rodičům než na rozvoj institucí péče o děti do tří let.

K problému nedostatečné nabídky alternativ mimorodinné péče stát přistupuje vytvářením nové legislativy a zároveň podporou nových forem této péče vznikající především v soukromém sektoru. Je nasnadě se pak zamyslet nad situací rodičů, kteří v důsledku tohoto vývoje musí zvažovat své finanční možnosti a mohou tím upozadit individuální potřeby vlastního dítěte.

Jak stát, tak většina psychologů považuje péči do tří let v rodině za prioritní, ale není pochyb o tom, že se každá rodina může dostat do situace, kdy je pro ni mimorodinná péče naprosto nezbytná minimálně jako doplněk rodinné péče. Zásadní při využívání mimorodinné péče je harmonizace vlivů rodiny a instituce a důraz na vlastní působení rodiny na dítě. Mimorodinná péče by se tedy měla stát pomocníkem rodiny, ne jejím zástupcem. Je třeba uvědomit si, že členy společnosti jsou jak rodiče, tak děti a stát by měl zohlednit a vyvážit jejich zájmy tak, aby společnost co nejlépe prospívala.

Na druhou stranu je ale největší zodpovědnost na rodičích, kteří musí pečlivě zvážit možnosti, které se jim nabízejí a zvolit tu, která nejlépe vyjde vstříc zájmům všech členů jejich rodiny.

PRAKTICKÁ ČÁST

1. CÍL

Základním cílem obsahu praktické části bylo zjistit, jaké mají mladoboleslavští rodiče dětí do tří let povědomí o možnostech rané péče v dané lokalitě. Jaký způsob nerodičovské péče případně volí a co je k tomu vede, zdali mají potřebu hlídání svého dítěte, z jakého důvodu, jak často. Dále mě zajímalo, jaký je jejich celkový postoj k jeslím. Chtěla jsem také zjistit, jaké jsou vztahy mezi názory rodičů a například jejich věkem, rodinným stavem, vzděláním, příjmy.

Inspirací mi byl průzkum, který je součástí publikace Klíč k jeslím (viz příloha 2). Ta vyšla v nakladatelství Gender Studies v roce 2007. Tato publikace se snaží dívat na problematiku jeslí z mnoha úhlů a jedním z nich je právě průzkum mezi rodiči, uskutečněný v Praze. Refletoval názory 74 respondentů, rodičů dětí do tří let. Téma péče o děti do tří let, na které se tento průzkum také zaměřuje, bylo pro mě zásadní při sestavování otázek pro můj vzorek respondentů. V mém průzkumu jsem otázky, které mě zajímaly, formulovala podobným způsobem, ale v užším rozsahu. Cílem bylo, porovnat nejčtenější výsledky těchto otázek s výsledky obdobných otázek v průzkumu Klíč k jeslím.

2. METODIKA PRŮZKUMU

Metodou zvolenou jako prostředek k získání potřebných dat, byl **strukturovaný (řízený) rozhovor**, který je někdy v odborné literatuře označován též jako **interview**.

Vzhledem k tomu, že se jednalo o strukturovaný rozhovor, bylo nutné předem připravit otázky, jejich obsah i pořadí. Jako prostředek k zaznamenání uvedených dat tedy posloužil záznamový arch.

Cílem bylo, aby průběh i zaznamenávání odpovědí řízeného rozhovoru byl rámcově stejný se všemi respondenty. Vzhledem k tomu, že tazatelem jsem nebyla ve všech případech jen já, ale tazateli byly i dvě kolegyně pracující jako učitelky v mateřské

škole, měl písemný formulář posloužit nejen pro jednotné vedení rozhovoru, ale také pro jednotný písemný záznam odpovědí.

Vzor formuláře je uveden v **příloze č. 1 – viz. seznam příloh**

V tomto konkrétním případě se jednalo o následující části:

Úvodní část

Zahrnovala následující body:

- vytvoření příznivého klimatu a navození důvěrné atmosféry,
- motivace respondenta ke spolupráci - zejména objasněním cílů průzkumu a praktického významu výsledků
- souhlas respondenta s písemnou formou záznamu.

Hlavní část

Tato část obsahovala kladení předem připravených otázek obsažených v písemném formuláři a záznam odpovědí.

Závěrečná část

V závěrečné části bylo respondentovi poděkováno za spolupráci a závěrem byl opětovně ujištěn, že získaná data a informace nebudou žádným způsobem zneužita a jejich výsledky budou použity výhradně pro účely dané práce.

Otázky otevřené se ukázaly být časově o něco náročnější, než se původně předpokládalo. I přesto délka rozhovoru činila v průměru **kolem 15 minut**, což považuji téměř za horní hranici, na které se dá udržet respondentova pozornost. Tematicky se zkoumaná oblast vyjevila jako aktuální a pro daný vzorek respondentů i velmi zajímavá

3. STANOVENÍ PŘEDPOKLADŮ

Předpoklad 1: Předpokládám, že se vzhledem k mnoha faktorům, budou názory jednotlivých rodičů mezi sebou lišit.

Předpoklad 2: Předpokládám, že se stanoviska rodin v Mladé Boleslavi nebudou v zásadě zjistit od stanovisek rodin v Praze, kde byl prováděn uvedený průzkum (Klíč k jeslím 2007)

4. POPIS ZKOUMANÉHO VZORKU

Průzkum byl prováděn mezi respondenty z okresu Mladá Boleslav. Toto město má přes 46 000 obyvatel, vzhledem k největšímu středočeskému zaměstnavateli Auto Škoda je zde nízká nezaměstnanost, v MB fungují jedny soukromé jesle i s možností pouze občasného hlídání dětí jak přímo v prostorách jeslí, tak i s docházkou do domácnosti. Dále je zde 13 mateřských škol, z čehož jsou tři MŠ soukromé. Funguje zde firemní školka při nemocnici, dále mateřské centrum.

Jednalo o **heterogenní skupinu 30 respondentů**, která byla z hlediska četnosti pohlaví zcela vyvážená. Jelikož se názory na výchovu dětí, a s tím např. i péči o dítě, mohou v některých rodinách až diametrálně odlišovat, rozhodla jsme se, oproti původnímu plánu, že do průzkumu zapojíme i jedince mužského pohlaví. Jedním z dalších argumentů by mohlo být i to, že rodiče, pokud spolu žijí, vychovávají své potomky společně a o případných možnostech pečování o dítě ve většině případů nerozhoduje pouze jeden z nich.

Celkem se tedy jednalo o **skupinu 15 žen a 15 mužů (viz tabulka č. 1 – Pohlaví respondentů)**.

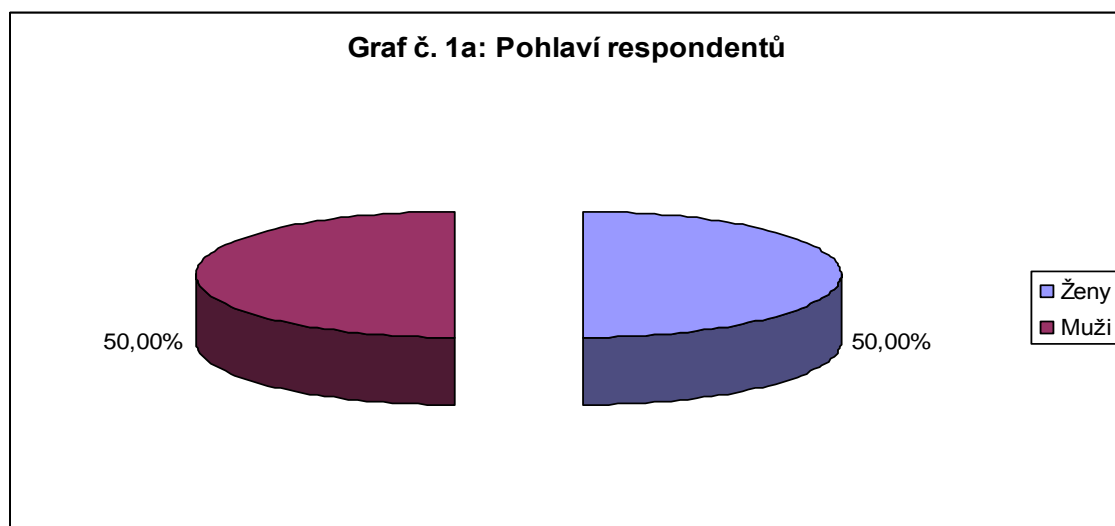
5. VÝSLEDKY PRŮZKUMU

Údaje získané pomocí řízeného rozhovoru jsou zpracovány do tabulek a grafů. Ke každé tabulce a grafu je uvedena interpretace výsledků. Tabulky obsahují možnosti odpovědi a jejich **četnost**.

Pozn.: V případě, že byl respondentem zástupce mužského pohlaví, odpovídal na připravené odpovědi z části za svou partnerku (délka mateřské/rodičovské dovolené, pracovní zařazení apod.), z části sám za sebe (význam a počty zařízení pro péči o dítě do tří let apod.) a v neposlední řadě za celou domácnost (týká se to zejména příjmů).

Tabulka č. 1: Pohlaví respondentů (osobní údaje respondenta)

Pohlaví	
Ženy	15
Muži	15
Celkem:	30

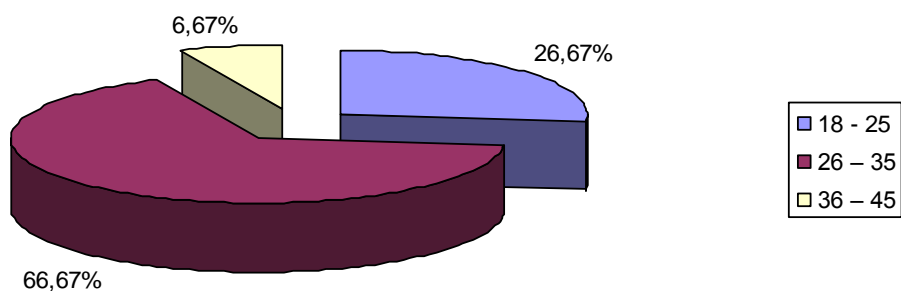


Jak je zřejmé z tabulky č. 1 a na ni navazujícího grafu, pohlaví respondentů z hlediska četnosti bylo během průzkumu naprosto vyrovnané. Jak jsme již uvedli výše, jednalo se o záměr.

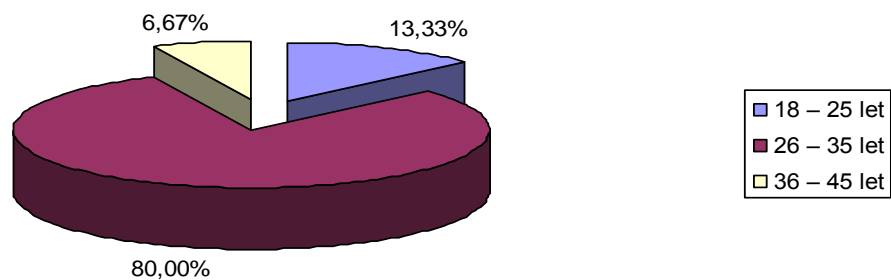
Tabulka č. 2: Věk respondentů (osobní údaje respondenta)

Věk respondentů	ženy	muži
18 – 25 let	4	2
26 – 35 let	10	12
36 – 45 let	1	1

Graf č. 2a: Věk respondentů - ženy



Graf č. 2b: Věk respondentů - muži

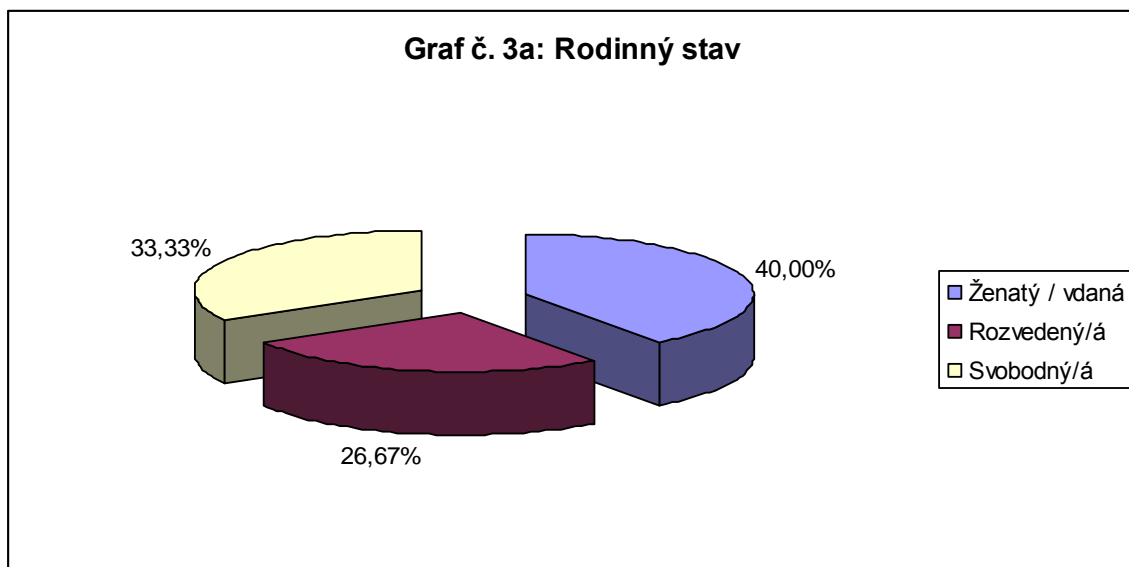


Tabulka č. 2 a navazující grafy znázorňují počty jednotlivých skupin respondentů zařazených dle kritéria věku celkem do třech věkových skupin. Na tomto místě jsem se rozhodla rozdělit výsledky ještě dle jednoho kritéria – pohlaví.

Věkový průměr u ženské části zkoumaného vzorku respondentů byl 29,5 let. Naproti tomu, věkový průměr u mužů byl 32 let.

Tabulka č. 3: Rodinný stav (osobní údaje respondenta)

Rodinný stav	
Ženatý / vdaná	12
Rozvedený/á	8
Svobodný/á	10
Celkem:	30

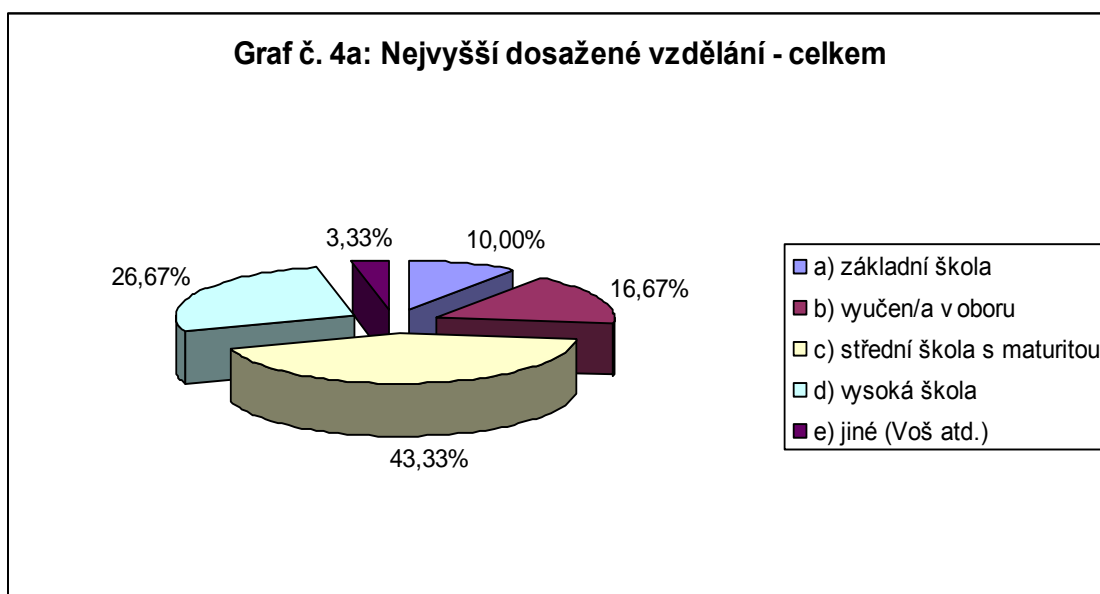


Vzhledem k tomu, že považuju rodinný stav za jeden z významných faktorů pro vznik poptávky po různých formách mimorodinné péče, uvádím i procentuelní zastoupení osob v kategorii-ženatý ,rozvedený, svobodný. Rodinný stav u dotazovaných jedinců je možné vyčíst z tabulky a grafu č. 3. Největší skupinu tvořili lidé ženatí/vdané (40%), následuje druhá nejpočetnější skupina – a to svobodní (33,33%) a poslední skupinu tvoří ti, kteří jsou rozvedeni (26,67%). Z grafu je zřejmé, že procentuelně jsou ve vzorku populace obsaženy všechny stavy poměrně vyrovnaně.

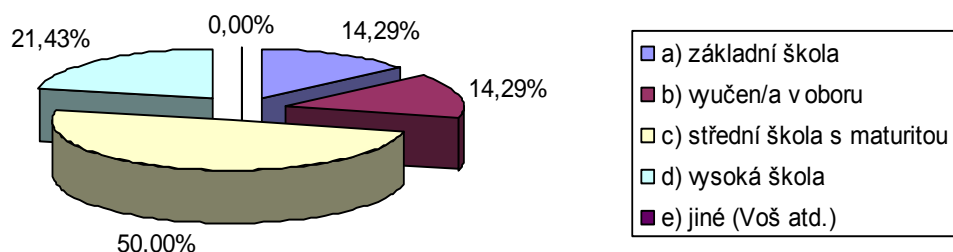
Tabulka č. 4: Nejvyšší dosažené vzdělání

(ot.č.1 Vaše nejvyšší dosažené ukončené vzdělání:)

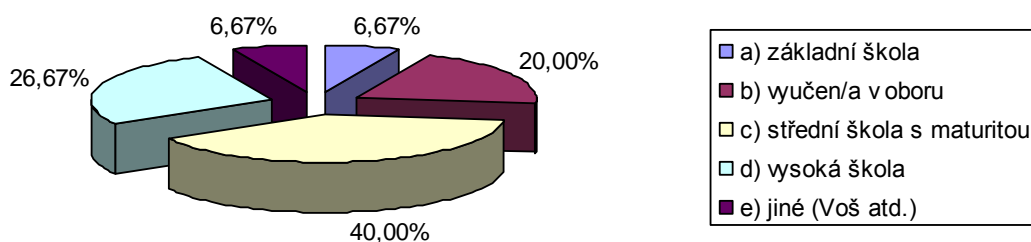
Odpo věď	celkem	ženy	muži
a) základní škola	3	2	1
b) vyučen/a v oboru	5	2	3
c) střední škola s maturitou	13	7	6
d) vysoká škola	8	3	4
e) jiné (Voš apod.)	1	0	1



Graf č. 4b: Nejvyšší dosažené vzdělání - ženy



Graf č. 4c: Nejvyšší dosažené vzdělání - celkem



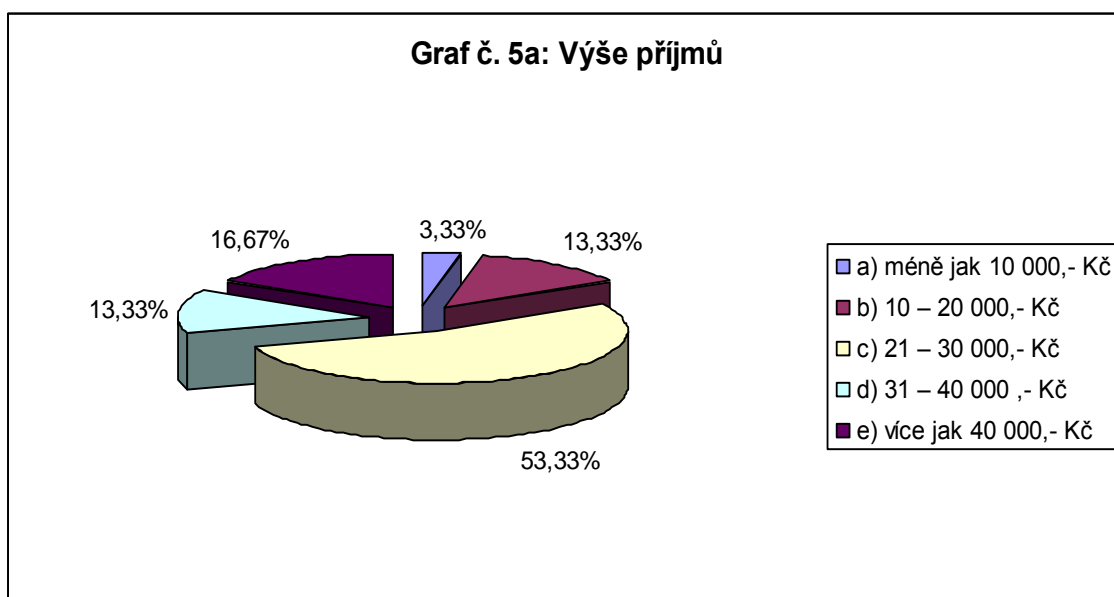
Nejpočetnější skupinu tvořili v tomto případě respondenti s nejvyšším dosaženým vzděláním na střední škole a toto studium zakončili maturitní zkouškou – celkem se jedná o 40 % dotázaných. Tyto údaje je možné vyčíst z tabulky a grafů s pořadovým číslem 4.

Druhou nejpočetnější skupinu, konkrétně 26,67 %, tvoří jedinci s ukončeným vysokoškolským vzděláním a následují je s 20 % lidé, kteří ukončili některý z učebních oborů. Shodně se 6,67 % se zařadili respondenti s ukončeným vzděláním na VOŠ a se základním vzděláním.

Tabulka č. 5: Výše příjmů

(ot.č.2 Příjem Vaší rodiny (všech členů domácnosti) je:)

Odpověď	
a) méně jak 10 000,- Kč	1
b) 10 – 20 000,- Kč	4
c) 21 – 30 000,- Kč	16
d) 31 – 40 000 ,- Kč	4
e) více jak 40 000,- Kč	5

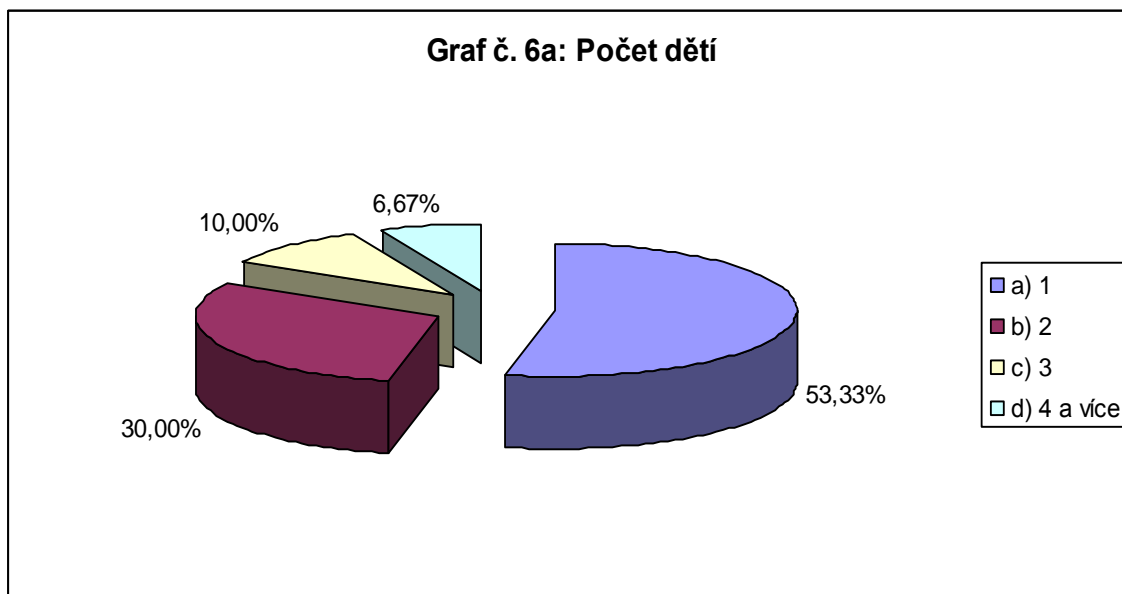


Na tuto otázku uváděli respondenti celkový měsíční příjem domácnosti. Z grafu je zřejmé, že respondenti s příjmem, který se pohybuje v rozmezí od 21 – 30 000,-, tvoří 53,33 % skupinu nejvíce zastoupenou. V 16,67 % případů se jedná o domácnosti s měsíčním příjmem přesahujícím hranici 40 000,-. 13,33 % z dotazovaných má měsíční příjem v rozmezí od 31 – 40 000,-. Stejnou hodnotu zastupují i ti, jejichž příjmy dosahují 10 – 20 000,-. Pouze ve 3,33 % případů sahají příjmy pod hranici 10 000,-.

Tabulka č. 6: Počet dětí

(ot.č.3 Počet dětí:)

Odpověď	
a) 1	16
b) 2	9
c) 3	3
d) 4 a více	2

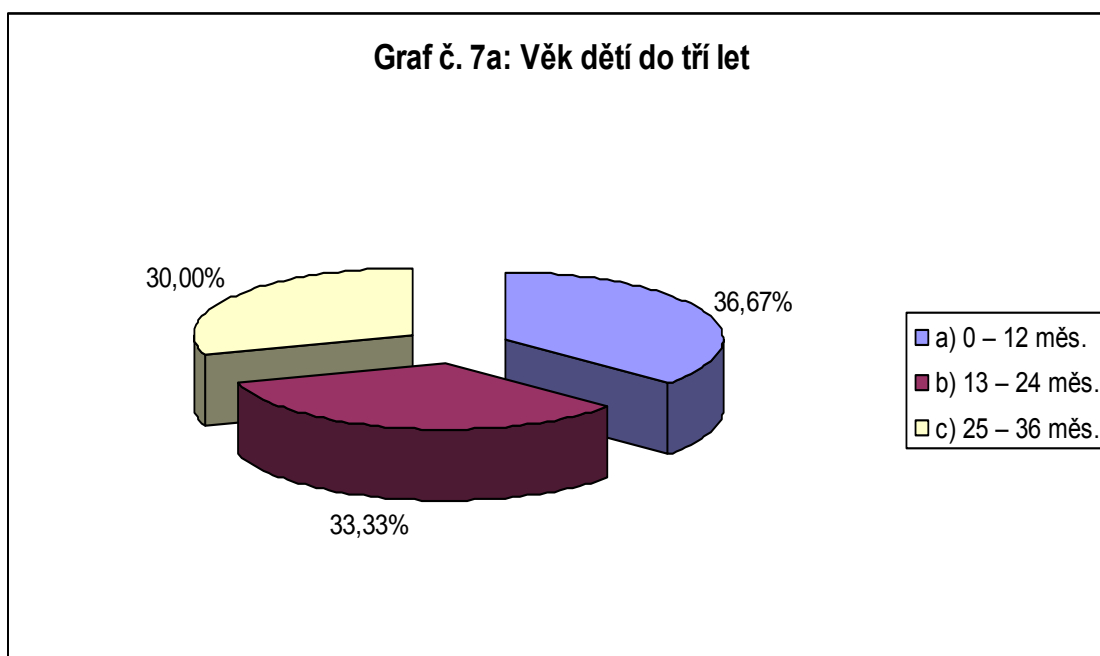


Počty potomků z řad respondentů zachycuje výše uvedená tabulka a graf s číslem 6. Nejčastěji se jednalo o jedno dítě v domácnosti – celkem v 53,33 % případů. O dvě děti v domácnosti se stará 30 % dotázaných a jedná se tedy o druhou největší skupinu v daném ohledu. Pouze 10 % z celkového počtu respondentů má 3 děti. Zbýlých 6,67 % má ještě o jedno dítě navíc, v jednom z případů se jednalo dokonce o 6 potomků.

Tabulka č. 7: Věk dětí do tří let

(ot.č.4 Věk dítěte/děti do tří let:)

Odpořed'	
a) 0 – 12 mřs.	11
b) 13 – 24 mřs.	10
c) 25 – 36 mřs.	9

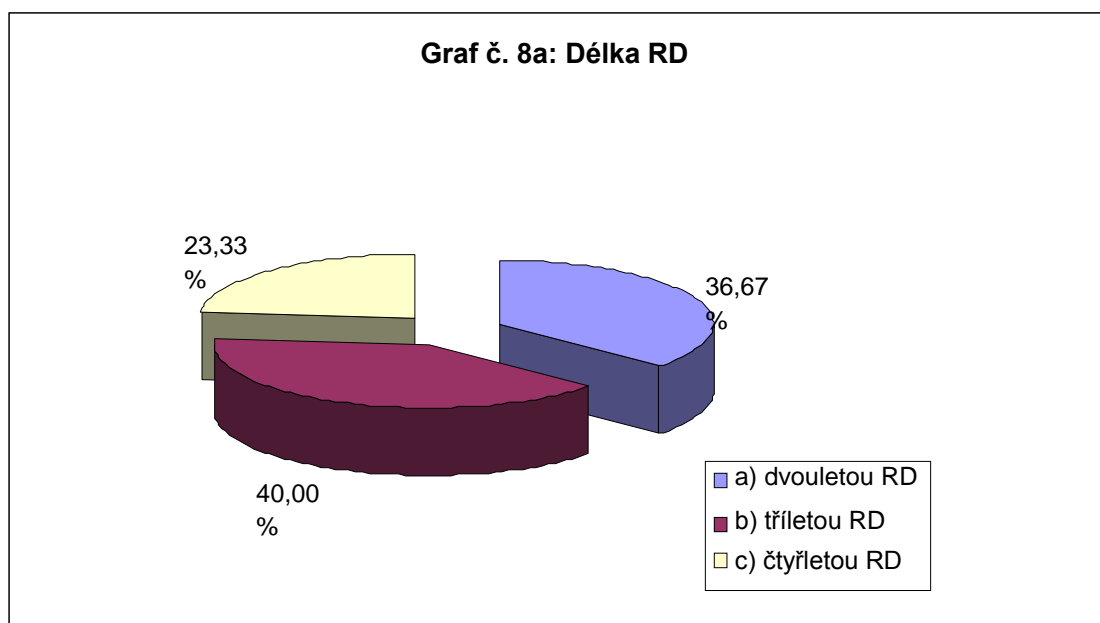


Pro řčely třto prřce jsou střěžejnř řdaje o dřtřech do vřku třř let. Nřslednř dřlenř v ohledu na jejich střřř je znřzornřřno v tabulce ř. 7 a grafřcky zaznamenřno v grafu ř. 7. Dřtř respondentř v vřku od 0 – 12 mřsřcř tvořřly nejpořetnřjřř skupinu – 36,67 %, dřle dřtř mezi 13- 24 mřsřci byly zastoupeny z 33,33% a dřtř mezi 25- 36 mřsřci 30%. Z tohoto grafu je evidentnř, ře vřkovř skupiny dřtř jsou v mřm vzorku respondentř pomřrnř vyrovnanř zastoupeny.

Tabulka č. 8: Délka rodičovské dovolené

(ot.č.5 Rozhodl/a jsem se pro:)

Odpověď	
a) dvouletou RD	11
b) tříletou RD	12
c) čtyřletou RD	7

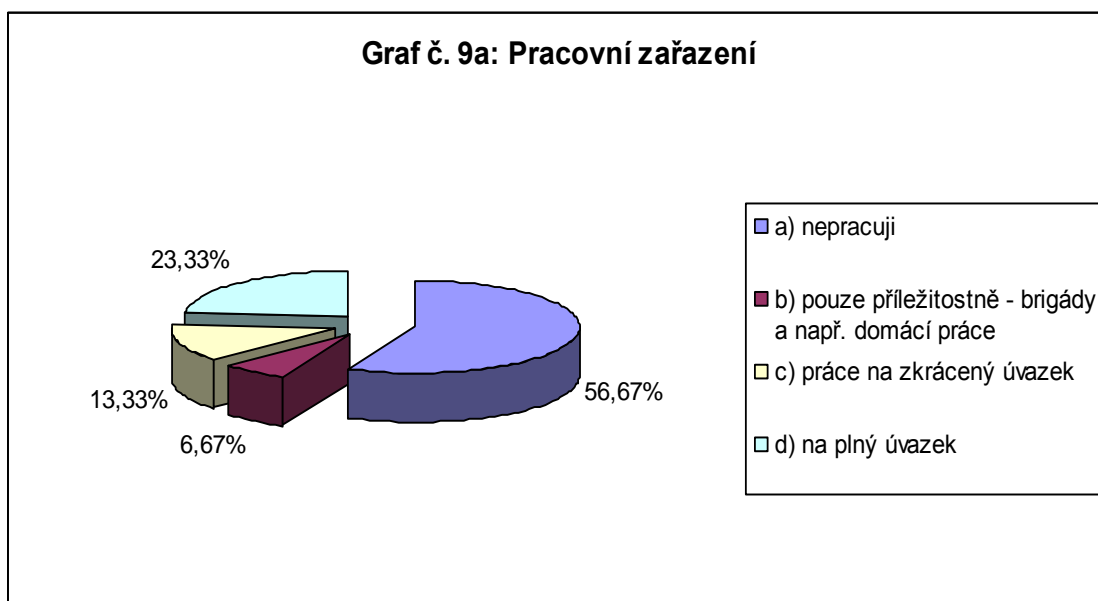


Z grafu a tabulky č. 8 je zřejmé, že rodičovskou dovolenou si zvolilo 36% respondentů dvouletou, 40% tříletou a 23,3% čtyřletou.

Tabulka č. 9: Současné pracovní zařazení

(ot.č.6 V současné době:)

Odpoověď	
a) nepracuji	17
b) pouze příležitostně - brigády a např. domácí práce	2
c) práce na zkrácený úvazek	4
d) na plný úvazek	7

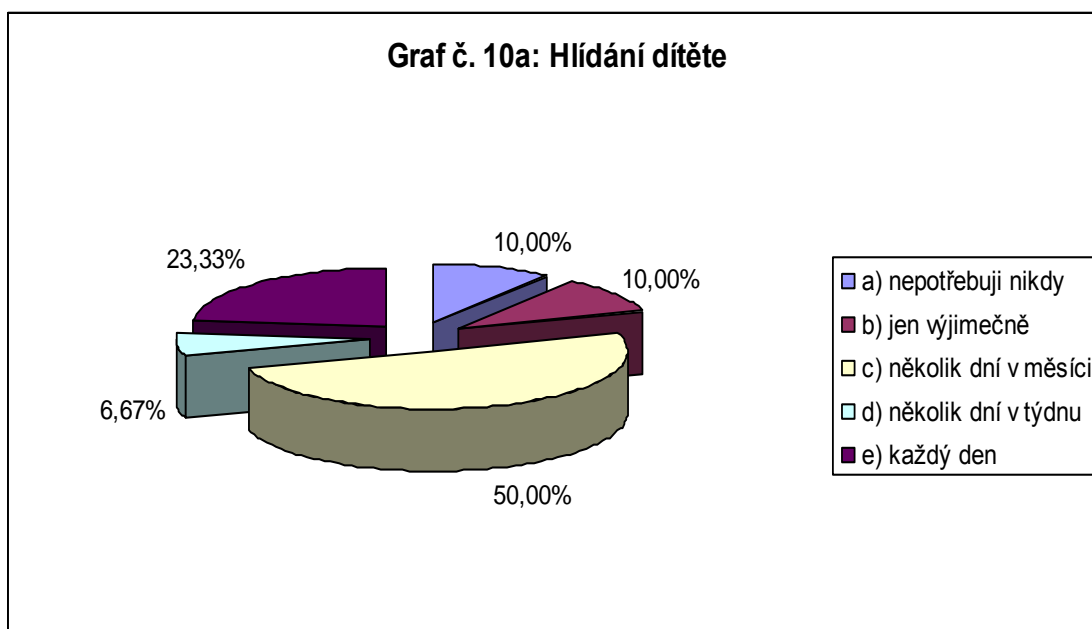


V tomto grafu je tedy markantní převaha počtu respondentů, kteří nepracují, 56,6%. Zdůrazňuji, že muži v této otázce odpovídali za své partnerky. Na plný úvazek pracovalo 23,3% matek. Na zkrácený úvazek pracovalo 13,33% a pouze příležitostně 6,7%.

Tabulka č. 10: Hlídaní dítěte

(ot.č.7 Dítě potřebujete hlídat:)

Odpoověď	
a) nepotřebuji nikdy	3
b) jen výjimečně	3
c) několik dní v měsíci	15
d) několik dní v týdnu	2
e) každý den	7

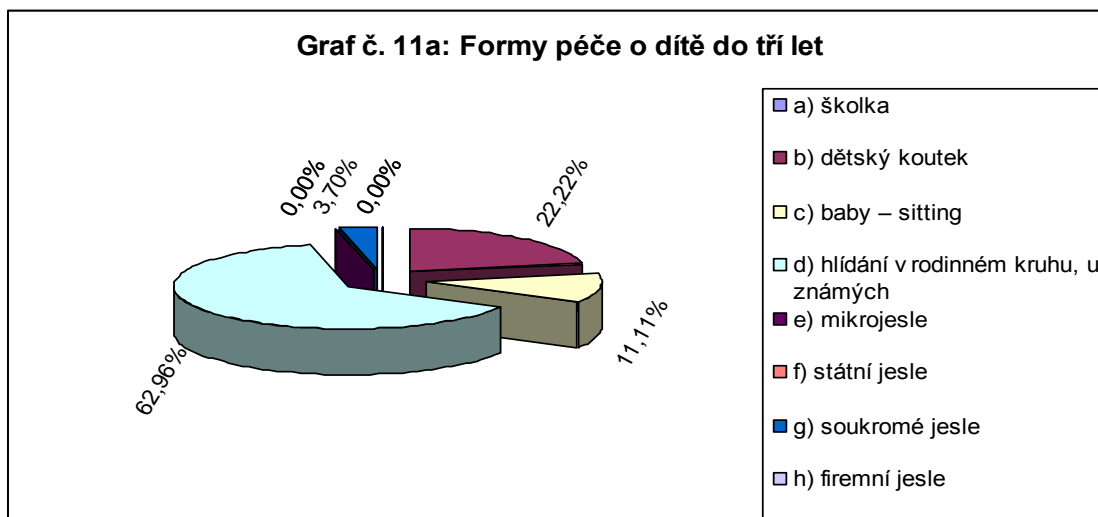


Polovina respondentů potřebuje hlídání pro své děti pouze několik dnů v měsíci, další nejpočetnější skupinou jsou respondenti s potřebou hlídání každý den, tj. 23,3%. Těch, co potřebují dítě pohlídat jen výjimečně a těch, kteří nepotřebují nikdy je po 10%. Nejméně-6,67% je těch, kteří několik dní v týdnu.

Tabulka č. 11: Formy péče o dítě do tří let

(ot.č.8 Kterou z následujících forem péče o dítě využíváte?)

Odpověď	
a) školka	0
b) dětský koutek	6
c) baby – sitting	3
d) hlídání v rodinném kruhu, u známých	17
e) mikrojesle	0
f) státní jesle	0
g) soukromé jesle	1
h) firemní jesle	0

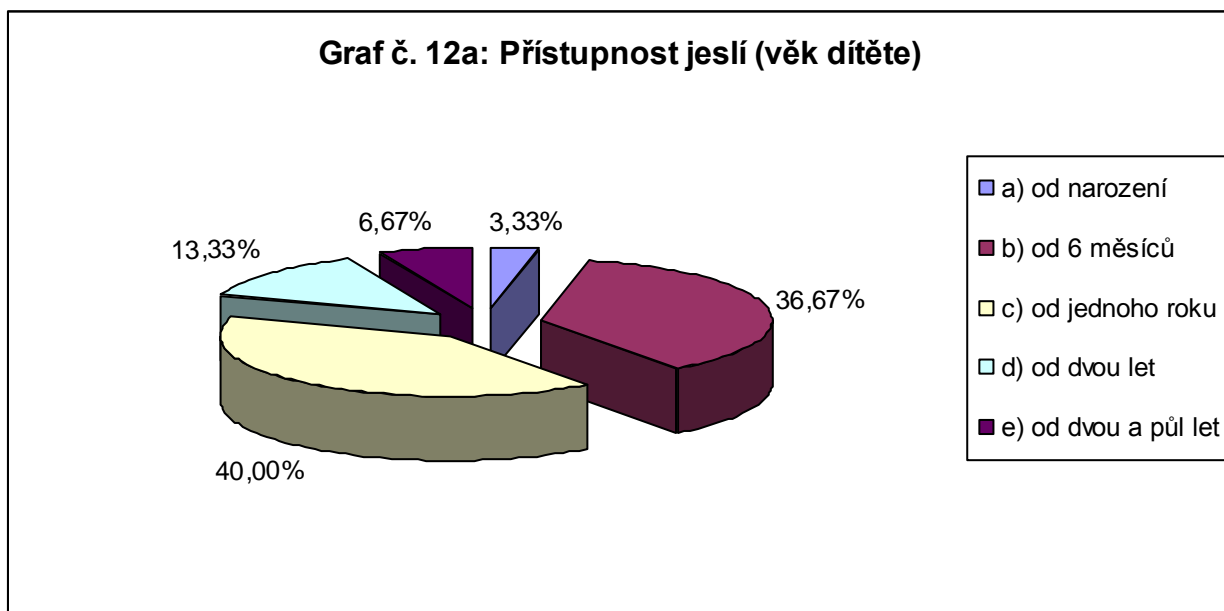


Z těch respondentů, kteří uvedli, že dítě potřebují hlídat (90%), uvedli jako nejvyužívanější možnost hlídání v rodinném kruhu či v okruhu známých. Firemní a státní jesle či mikrojesle z této skupiny nevyužívá nikdo. Soukromé jesle jsou využívány pouze jedním respondentem (3,70%) a baby-sitting využívají tři (11,11%). Dětský koutek je překvapivě využíván šesti respondenty (22,22%), z toho plyne, že tito respondenti potřebují dítě pohlídat pouze občas na krátký časový úsek.

Tabulka č. 12: Přístupnost jeslí

(ot.č.9 V jakém věku dítěte by měly být jesle přístupné:)

Odpořed'	
a) od narození	1
b) od 6 mřesiců	11
c) od jednoho roku	12
d) od dvou let	4
e) od dvou a půl let	2

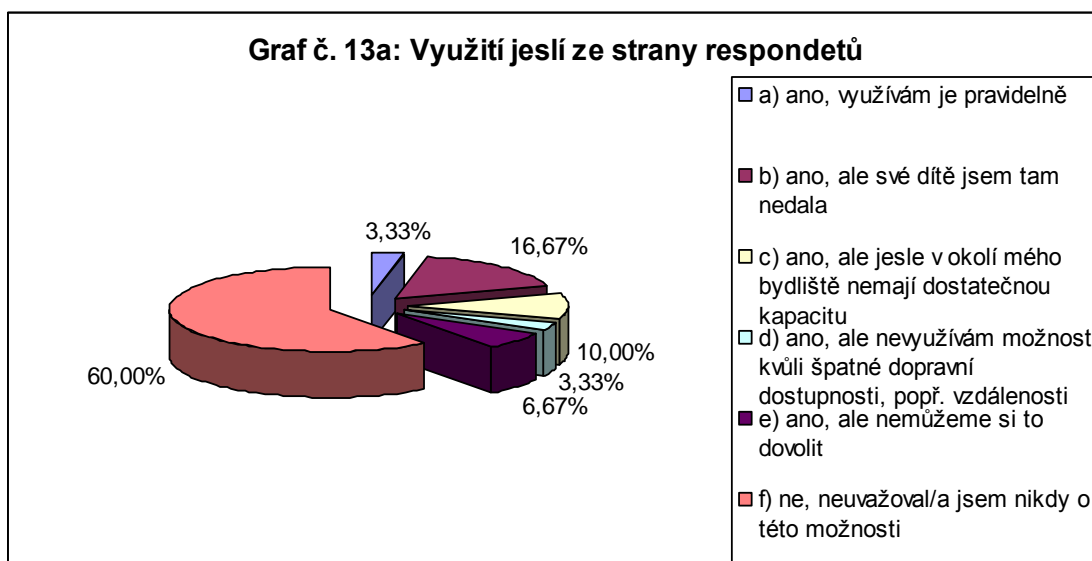


Z výše uvedené tabulky a grafu, můžeme vyčíst, že většina, to je 40%, odpověděla, že by jesle měly být přístupné od jednoho roku. Dále 13,33% rodičů odpovědělo, že by jesle měly být přístupné až od dvou let, 6,6% od 2,5 let a pouhý jeden respondent, tj. 3,33 % odpověděl, že by jesle měly být přístupné pro děti již od narození.

Tabulka č. 13: Využití jeslí ze strany respondentů

(ot.č.10 Uvažoval/a jste někdy o možnosti využití jeslí:)

Odpověď	
a) ano, využívám je pravidelně	1
b) ano, ale své dítě jsem tam nedala	5
c) ano, ale jesle v okolí mého bydliště nemají dostatečnou kapacitu	3
d) ano, ale nevyžívám možnosti kvůli špatné dopravní dostupnosti, popř. vzdálenosti	1
e) ano, ale nemůžeme si to dovolit	2
f) ne, neuvažoval/a jsem nikdy o této možnosti	18

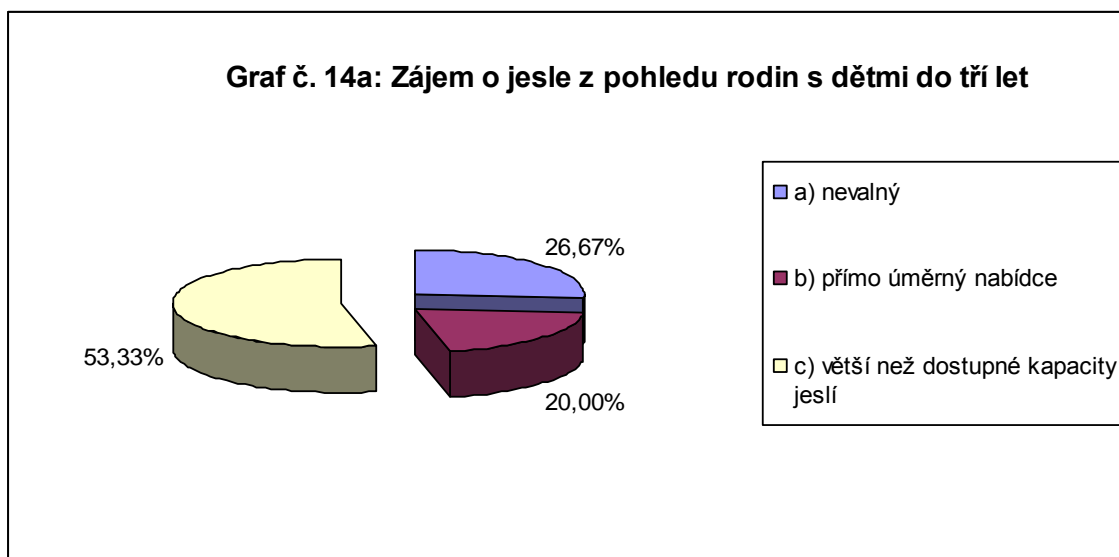


Na otázku, zdali respondent někdy uvažoval o umístění dítěte do jeslí, odpovědělo přes polovinu rodičů negativně (60%). Jeden respondent naproti tomu využívá jesle pravidelně. Zbytek respondentů o jeslích uvažoval, ale 16,7% by tam své dítě nedalo, 10% je z kapacitních důvodů využít nemůže, 3,33% je nemůže využít z teritoriálních důvodů a 6,67% z důvodů finančních.

Tabulka č. 14: Zájem o jesle z pohledu rodin s dětmi do tří let

(ot.č.11 Zájem rodin s dětmi do 3 let o jesle je, dle Vašeho názoru:)

Odpo věď	
a) nevalný (malý)	8
b) přímo úměrný nabídce	6
c) větší než dostupné kapacity jeslí	16

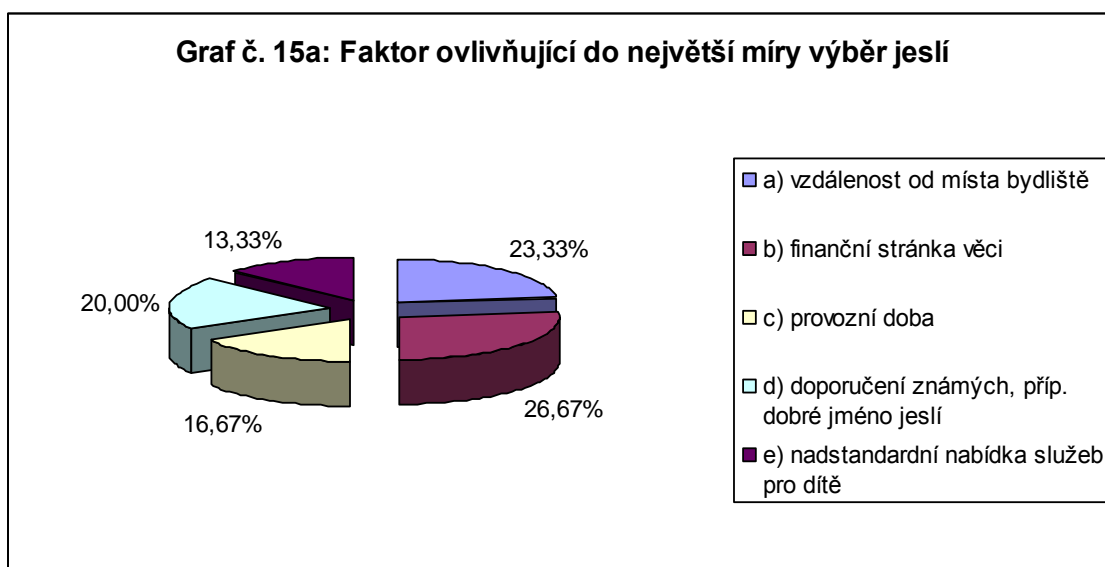


Tato otázka se zaměřila na povědomí respondentů o zájem o jesle. Celkem 53,33% dotázaných se domnívá, že je zájem o jesle větší, než jsou dostupné kapacity. Dále 20% si myslí, že je zájem přímo úměrný nabídce a 26,67%, že zájem o jesle je malý.

Tabulka č. 15: Faktor ovlivňující do největší míry výběr jeslí

(ot.č.12 Případné faktory ovlivňující výběr jeslí jsou pro Vás zejména:)

Odpověď	
a) vzdálenost od místa bydliště	7
b) finanční stránka věci	8
c) provozní doba	5
d) doporučení známých, příp. dobré jméno jeslí	6
e) nadstandardní nabídka služeb pro dítě	4

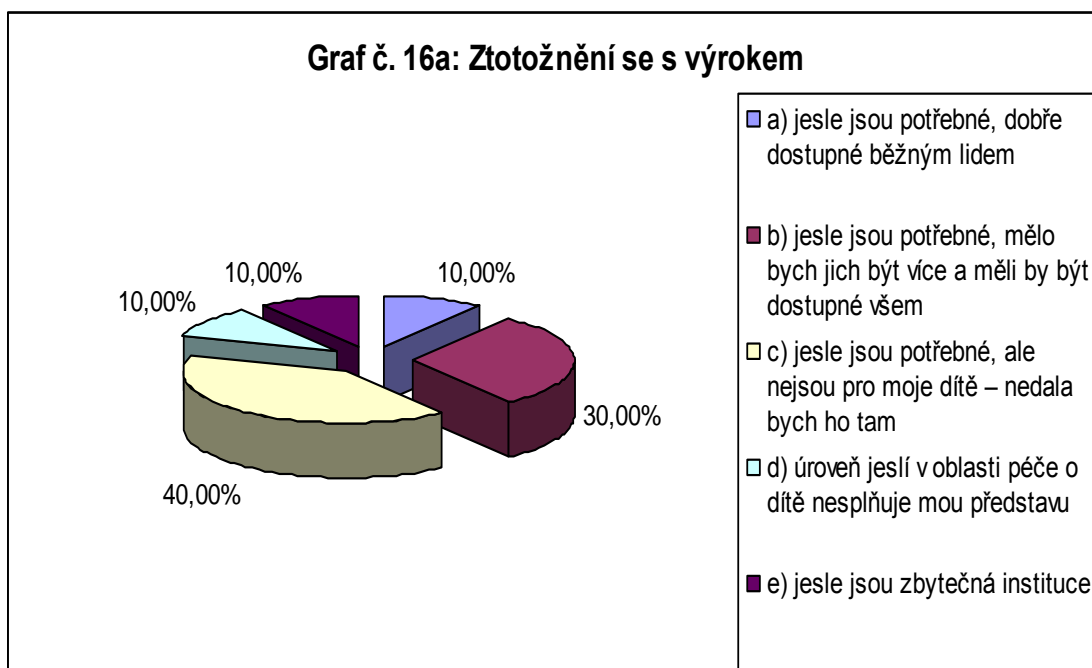


V této části dotazníku šlo o názor respondentů na faktory, které nejvíce ovlivňují, či by ovlivňovaly respondentův zájem o jesle. Výsledky jsou poměrně vyrovnané, 23% dotázaných uvedlo, že je pro ně nejdůležitějším faktorem vzdálenost od místa bydliště, pro 26,67% jsou to finance, pro 16,7% provozní doba, pro 20% z nich je důležité doporučení známých a pro 13,33% hraje významnou roli nadstandardní nabídka služeb pro dítě.

Tabulka č. 16: Ztotožnění se s výrokem

(ot.č.13 Nejvíce se ztotožňujete s následujícím výrokem:)

Odpověď	
a) jesle jsou potřebné, dobře dostupné běžným lidem	3
b) jesle jsou potřebné, mělo bych jich být více a měly by být dostupné všem	9
c) jesle jsou potřebné, ale nejsou pro moje dítě – nedala bych ho tam	12
d) úroveň jeslí v oblasti péče o dítě nesplňuje mou představu	3
e) jesle jsou zbytečná instituce	3

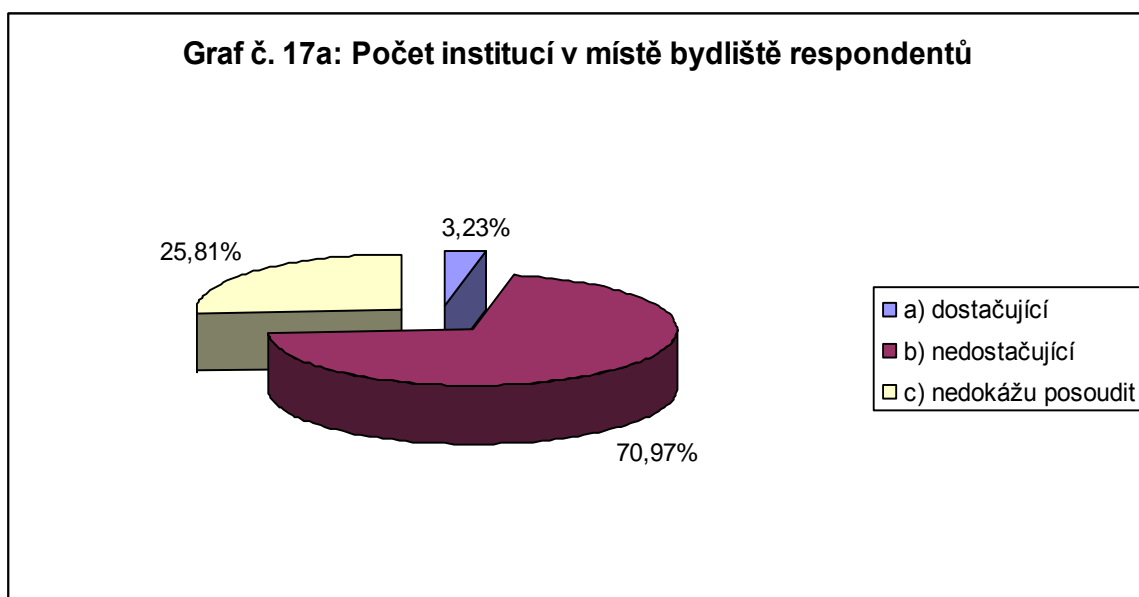


Tázání měli v této části dotazníku zaškrtnout odpověď, která je jim nejvíce blízká z hlediska jejich postoje k jeslím. 40% z nich odpovědělo, že jsou podle nich jesle potřebné, ale nejsou pro jejich dítě, respektive že by tam své dítě nedali. 30% podíl dotázaných uvedlo, že jsou jesle potřebné, mělo by jich být více a měly by být dostupné všem. Další tři možnosti byly zastoupeny 10% respondentů a to jak odpověď, že jesle jsou potřebné a dostupné běžným lidem, tak odpověď, že úroveň jeslí v oblasti péče o dítě nesplňuje jejich představu a také odpověď, že jesle jsou podle nich zbytečná instituce.

Tabulka č. 17: Počet institucí v místě bydliště respondentů

(ot.č.14 Počet institucí-jeslí nebo podobných zařízení, která poskytují péči o dítě do tří let- v místě Vašeho bydliště je)

Odpověď	
a) dostačující	1
b) nedostačující	22
c) nedokážu posoudit	8

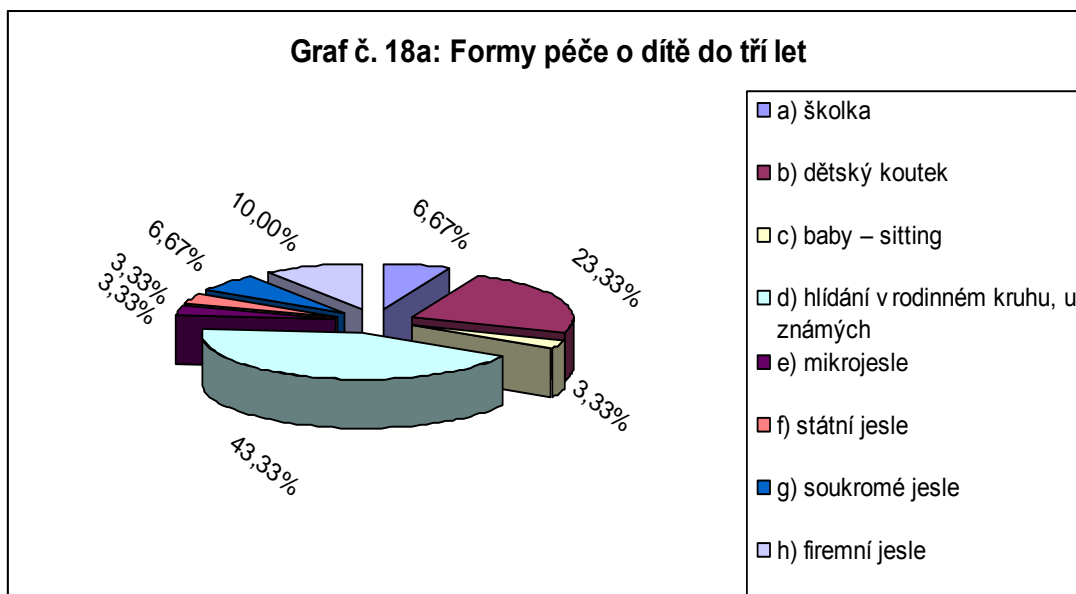


Tato otázka se týkala názoru respondentů na to, zdali je podle nich počet institucí péče o děti do tří let v místě jejich bydliště dostačující. Nabídku jako dostačující považuje pouze 3,23% respondentů, naproti tomu 70,97% považuje nabídku jako nedostačující a zbylých 25,81% nedokáže nabídku posoudit.

Tabulka č. 18: Formy péče o dítě do tří let

(ot.č.15 Bez ohledu na to, zda se ohlížíte na finanční stránku nebo např. dopravní dostupnost a jiné faktory ovlivňující výběr zařízení poskytující péči o děti do 3 let- kterou z následujících institucí byste preferoval/a:)

Odpověď	
a) školka	2
b) dětský koutek	7
c) baby – sitting	1
d) hlídání v rodinném kruhu, u známých	13
e) mikrojesle	1
f) státní jesle	1
g) soukromé jesle	2
h) firemní jesle	3



Preference forem péče o dítě do tří let měla ukázat poslední uzavřená otázka. V nabídce odpovědí bylo uvedeno 8 možností a respondenti se měli pro odpověď rozhodnout bez zvažování faktorů jako je finanční stránka věci či teritoriální dostupnost. Respondenti odpovídali takto: 43,33% dotazovaných preferuje hlídání v rodinném kruhu či okruhu známých; 23,33% by upřednostnilo dětský koutek; 10% firemní jesle; 6,67% školku a soukromé jesle; 3,33% baby-sitting, mikrojesle i státní jesle.

Otevřená otázka č. 19: Význam institucionální péče

(ot.č. 16 Jaký význam může mít, podle Vašeho názoru, institucionální péče pro dítě do tří let:)

Otázka, která byla použita jako poslední v záznamovém archu, se dotýkala významu institucí při výchově dětí mladších tří let. Výstup odpovědí respondentů bude rozebrán v závěru praktické části.

6. ZÁVĚRY PRŮZKUMU-OVĚŘENÍ PŘEDPOKLADŮ

Předpoklad č. 1 se potvrdil.

K problematice péče o děti do tří let se snažím přistupovat komplexně, záměrně jsem tedy zařadila do svého průzkumu otázky týkající se výchozí situace respondenta a jeho rodiny (pohlaví, věk, rodinný stav, nejvyšší dosažené vzdělání, pracovní zařazení, výše příjmu rodiny, počet dětí, jak staré je dítě), které by eventuelně mohly ovlivnit odpovědi na druhou část otázek zaměřujících se na celkový náhled respondentů na nerodinnou péči o děti do tří let, jmenovitě na problematiku využívání jeslí. Jak jsem předpokládala, názory jednotlivých rodičů se v závislosti na mnoha faktorech skutečně lišily.

Na konkrétním vzorku pouhých třiceti respondentů se neprojevíly faktory, které jsem původně považovala za podstatné z hlediska využití forem péče o děti. Konkrétně jsem, co se týče **pohlaví či věku**, nevysledovala žádné zásadní vazby s názory a postoji respondentů. Je možné, že pokud by se jednalo o větší vzorek respondentů, faktory pohlaví a věku by se při tvorbě názoru na péči o děti do tří let ukázaly jako určující.

Jako potvrzení mého předpokladu se u tohoto průzkumu ukázaly jako rozhodující **finanční možnosti** u konkrétního respondenta. Tyto finanční možnosti mohou být ovlivněny několika skutečnostmi, celkovým příjmem rodiny, či současným pracovním zařazením respondenta. Přičemž respondent by při výběru pro něj vyhovující péče o dítě do tří let či výběru délky rodičovské dovolené, mohl brát také v potaz celkový počet dětí v rodině.

Není pochyb o tom, že od **výše příjmů**, které má měsíčně domácnost, jsou přímo odvislé i možnosti výběru a financování mimorodinné péče či strategie, co se délky mateřské dovolené týče.

V průzkumu se potvrdilo, že 4 z 5 domácností, které mají celkový příjem vyšší než 40 000,-, využívají finančně náročnější péči o děti (soukromé jesle, baby-sitting). Ale ačkoli má 83,33% respondentů vyšší příjem než 20 000,-, využívá 62,96% celkového počtu respondentů pomoc rodin či známých. Tento výsledek ukazuje na preferenci rodiny před institucionální výchovou.

Co se týká volby **délky rodičovské dovolené**, zvolilo 11 respondentů dvouletou variantu, 12 respondentů variantu tříletou a 7 čtyřletou. Toto bylo poměrně překvapující zjištění, předpokládala jsem totiž, že rozdíl v počtu respondentů, kteří si vybrali dvouletou a tříletou variantu čerpání rodičovského příspěvku, bude mnohem větší ve smyslu převažující tříleté rodičovské dovolené. Mimo řízený rozhovor jsem se respondentů, kteří si vybrali dvouleté čerpání rodičovského příspěvku, zeptala, z jakého důvodu se rozhodli pro tuto variantu. Většina odpověděla, že šlo o finanční důvody. S částkou 7 600,- by po dobu tří let nevystačili, proto se rozhodli pro dva roky s příspěvkem 11 400,-, přičemž po skončení rodičovské dovolené nastoupili či plánují nastoupit na plný úvazek zpět do práce. Dále jsem se ptala, jak bylo/bude po nástupu do práce o jejich dítě postaráno. Sedm z nich odpovědělo, že někým z rodinných příslušníků, dva respondenti uvedli jesle a dva tuto otázku prozatím neřešili. Tento výsledek opět ukazuje na vysoké preference využití rodiny v péči o děti do tří let před jinými možnostmi. Je samozřejmě nasnadě se ptát, zda se ze strany respondentů nejedná o nutnost z hlediska nedostatku finančně dostupných institucí.

Pracovní zařazení ukázalo, že celkově nepracuje 56,6% matek dětí do tří let. Z těch, které pracují, bylo 7 matek v pracovním poměru na plný úvazek. Ovšem z těchto matek využívá jesle pouze jedna, zbytek využívá pomoc rodiny a známých.

Údaje o **rodinném stavu** jsou zavádějící, a nemají z hlediska finančních možností domácností zcela vypovídající hodnotu, protože z nich není jasný skutečný počet členů domácnosti. V dnešní době, kdy přibývá nesezdaných soužití, totiž neznamená automaticky stav svobodný to, že je rodič samoživitel.

Také údaje o **nejvyšším dosaženém vzdělání** nemají pro tento průzkum vypovídající hodnotu, co se týče celkového příjmu rodiny ani volby formy péče o dítě. Tento faktor by ovšem mohl být případně vysledován průzkumem s vysokým počtem respondentů, pokud by se nezaměřil pouze na vzdělání, ale zároveň na vykonávané povolání. Domnívám se totiž, že se někteří rodiče s vyšším vzděláním budou chtít vrátit do zaměstnání dříve, protože si nebudou moci dovolit tak dlouhou odmlku ve své kariéře. Tato vazba se ovšem v tomto průzkumu nikterak neprojevila. Naopak se několikrát opakovala souhra faktorů - nízké vzdělání, nízký příjem, dvouletá rodičovská dovolená, finanční nemožnost dovolit si jesle a využívání pomoci příbuzných.

Co se týče **počtu dětí** v rodině, vyplynulo, že tři z pěti respondentů, kteří mají 3 a více dětí, volí péči o dítě formou baby-sittingu. Tento jev se může odvíjet od vyšší finanční náročnosti umístění tolika dětí do institucionální péče než v případě najmutí baby-sittera.

Věk dítěte jsem považovala také za významný ukazatel v otázce povědomí o dostupnosti jeslí a poptávce po nich. A to z důvodu toho, že u nejmladšího dítěte (tj. z první skupiny) se mohou jeho rodiče na institucionální péči dívat jinak, než když jejichž potomek je starší a řešení této otázky již stojí za zvážení. Tato otázka se za kratší časový horizont stane velmi aktuální (blížící se konec rodičovské dovolené apod.). Pravděpodobně si rodiče zjišťují různé dostupné možnosti péče o děti do tří let, řeší tuto otázku s jinými rodiči v okolí a tím mohou získat povědomí o těchto službách. V průzkumu se ukázalo, že rodiče, kteří měli dítě starší než jeden rok, považují počet institucí péče o děti do tří let v místě bydliště za nedostačující. Pouze 1 respondent považuje nabídku za dostačující. Ti, kteří nedokážou nabídku posoudit, mají většinou dítě mladší jednoho roku, což koresponduje s vysvětlením, které jsem poskytla.

Co se týče věku dětí, od kterého by měly být **jesle přístupné**, uvedla největší část respondentů hranici jednoho roku. Tento názor se shoduje s většinovým názorem psychologů a to takovým, že péči do jednoho roku by jesle měly zastávat pouze výjimečně. Ovšem hned na druhém místě se v četnosti odpovědí zařadil názor, že od 6 měsíců. To pro mě bylo poněkud překvapivé. Otázky ale nebyly otevřené a z časových důvodů jsem neměla šanci zjistit, z jaké příčiny tak rodiče soudí. Zdali se jedná o názor, který plyne z vědomosti o tom, že jesle přijímají děti od tohoto věku běžně, či by rodiče sami chtěli mít tu možnost nebo považují tuto věkovou hranici za přiměřenou. Osobně si ale myslím, že šlo pouze o konstatování faktu, že jesle by měly být takto malým dětem přístupné, ale vlastní děti by v tomto věku do jeslí rodiče neumístili.

Zajímavé bylo zjištění, že 62,96% respondentů využívá **pomoc rodiny a známých**. Dále 60% z celkového počtu respondentů nikdy neuvažovalo o **využití jeslí**. Pokud by se ale všichni respondenti nemuseli ohlížet na dostupnost, finance a kapacitu, zvýšil by se zájem o institucionální péči o 24%, tj. o 8 lidí. Konkrétně by si rodiče v takovém případě zvolili mikrojesle, státní jesle, soukromé jesle, 3 by preferovali firemní jesle a 2 mateřskou školu. Tento závěr ukazuje na to, že poptávka po institucionální péči existuje, ale je podmíněna již zmíněnými faktory.

V poslední části řízeného rozhovoru jsem se zabývala náhledem rodičů na **význam institucionální péče pro dítě do tří let**. Zajímalo mě, zdali se nad touto otázkou rodiče již zamýšleli. Avšak patrné z váhavých odpovědí a hledání vhodných slov bylo to, že rodiče byli touto otevřenou otázkou poměrně zaskočení. Většina respondentů odpověděla, že nevědí a několik z nich po dlouhém váhání odpovědělo, že v tomto věku má význam větší skupina dětí, kde se děti takzvaně „otrkaají“ a také nové zkušenosti, které mohou v těchto zařízeních získat. Toto zjištění průzkumu ukazuje, že rodiče v institucích péče o dítě vidí především alternativu zastoupení jich samých z důvodu jejich vlastní časové vytíženosti.

Předpoklad č.2 se potvrdil.

Také předpoklad o shodě výsledků průzkumu v publikaci Klíč k jeslím s výsledky průzkumu aplikovaného mnou v Mladé Boleslavi se ukázal jako správný. Porovnání nejčtetnějších odpovědí s průzkumem, který se konal v Praze, nepřineslo žádné překvapivé závěry. Klíč k jeslím provedl průzkum na vzorku 70 respondentů, můj průzkum se dotazoval pouhých třiceti respondentů, ale vzhledem k poměru obyvatelů města Prahy a Mladé Boleslavi se mi zdál vzorek dostačující. Podnětem pro předpoklad číslo 2 mi byla také podobnost výchozí ekonomické situace obou měst. Hodnota průměrné měsíční mzdy je v Mladé Boleslavi druhá nejvyšší hned po hlavním městě Praha.

Předem jsem tedy vycházela z toho, že finanční možnosti budou hrát v odpovědích velkou roli. Tato výchozí myšlenka se v mém průzkumu ukázala jako opodstatněná. Ovšem při srovnání nejčtetnějších odpovědí v obou průzkumech, se nejvíce lišila otázka faktoru ovlivňujícího volbu jeslí. V případě Klíče k jeslím se totiž ukázala podstatnější vzdálenost od místa bydliště, poté doporučení známých a až na třetím místě finanční stránka věci.

Co se týče ostatních otázek, byly nejčtetnější odpovědi, objevující se v obou průzkumech, téměř totožné.

7. ZÁVĚR

Tato práce popisuje různá hlediska veřejné péče o děti do tří let. Teoretická část práce se zaměřuje na přístup státu k této otázce, rámec fungování péče o děti do tří let. Dále zohledňuje psychologické faktory, které v otázce mimorodinné péče hrají roli. V poslední části hodnotí samotné formy této péče, které jsou v České republice dostupné.

Praktická část využívá vlastního průzkumu za účelem verifikace předem stanovených předpokladů. Cílem toho průzkumu je především zjistit náhled rodičů na využívání mimorodinné péče a zhodnotit faktory, které ovlivňují jejich preference a potřeby.

Syntézou obou těchto částí vyplynulo několik nejdůležitějších skutečností.

Poptávka po mimorodinné péči zde zcela jistě existuje. Vyskytuje se v různé intenzitě v drtivé většině rodin a to bez ohledu na jejich celkové zázemí. To dokazuje i průzkumem zjištěný fakt, že i matky, které nepracují, mají potřebu alternativ k rodinné péči. Možnost volby kvalitních forem mimorodinné péče o děti do tří let je ale zásadní.

Příbuzní a známí jsou při zvažování těchto možností upřednostňováni většinou rodiči, přičemž je ovšem zajímavé, že instituce jeslí stojí z pohledu rodičů na posledním místě. Z průzkumu vyplynulo, že nejdůležitějším faktorem při volbě alternativ k rodinné péči i při výběru délky rodičovské dovolené jsou finance. Největším rizikem této skutečnosti je upozadění potřeb dítěte před finančními možnostmi rodin.

Dalším vysvětlením vysoké preference příbuzných a známých při péči o dítě do tří let může být současná nabídka forem mimorodinné péče a její nedostatky. Ty shledávám v personálním obsazení veřejné péče. Pedagogové totiž pro tuto věkovou skupinu dětí nemají uplatnění, to je samozřejmě také dáno neexistujícími možnostmi pedagogického vzdělání zaměřeného na děti mladší tří let. Přitom pedagogové by mohli vnést do těchto institucí potřebný pedagogický aspekt a tím zvýšit potenciál těchto zařízení. Je také možné, že by tím vzrostla důvěra rodičů v tyto instituce a tím pádem i poptávka po zařízení typu jesle. Překážkou uskutečnění potřebných změn v celém systému péče o děti do tří let je také nedostatek financí ve státním sektoru. Ovšem vše je, myslím si, otázkou preferencí. Z posledního vývoje je zřejmé, že některé změny již čekají na schválení a čas ukáže jejich pozitiva i negativa.

SEZNAM POUŽITÉ LITERATURY

AD: Patří dvouleté děti do mateřské školy?. *Informatorium 3-8*. 2010, 7, s. 6-7. ISSN 1210-7506.

HULÍNOVÁ, Ilona. AD: Patří dvouleté děti do mateřské školy?. *Informatorium 3-8*. 2010, 7, s. 6-7. ISSN 1210-7506.

KOŤÁTKOVÁ, S. *Dítě a mateřská škola*. Praha : Grada Publishing, 2008. ISBN 978-80-247-1568-1.

KOŤÁTKOVÁ, S. *Hry v mateřské škole v teorii a praxi*. Praha : Grada Publishing, 2005. ISBN 80-247-0852-3.

LANGMEIER, J.; KREJČÍŘOVÁ, D. *Vývojová psychologie*. 2. akt. vyd. Praha : Grada Publishing, 2006. ISBN 80-247-1284-9.

MATĚJČEK, Z. Co, kdy a jak ve výchově dětí. Praha : Portál, 1996. ISBN 80-7178-085-5.

MATĚJČEK, Z., POKORNÁ, M., KARGER, P. *Rodičům na nejhezčí cestu*. Jinočany : H&H, 2004. ISBN 80-7319-023-0.

ŠULOVÁ, L. *Raný psychický vývoj dítěte*. Praha : Karolinum, 2005. ISBN 80-246-0877-4.

TĚTHALOVÁ, Marie. Patří dvouleté děti do mateřské školy?. *Informatorium 3-8*. 2010a, 5, s. 18. ISSN 1210-7506.

TĚTHALOVÁ, Marie. Školky i pro dvouleté děti?. *Informatorium 3-8*. 2010b, 6, s. 12-15. ISSN 1210-7506.

VÁGNEROVÁ, Marie. *Vývojová psychologie I.: Dětství a dospívání*. Praha : Karolinum, 2005. ISBN 80-246-0956-8.

ELEKTRONICKÉ ZDROJE

Brandýský Matýsek [online]. 2009 [cit. 2011-04-04]. Hrajeme si na školku. Dostupné z WWW: <<http://www.brandyskymatysek.cz/products/hrajeme-si-na-skolku/>>.

ČTK. Kopicová chce dát od dvou let děti do školky. *České noviny* [online]. 18.04.2010, [cit. 2011-04-04]. Dostupný z WWW: <<http://www.ceskenoviny.cz/zpravy/kopicova-chce-dat-deti-od-dvou-let-do-skolky/464767?self>>.

EurActiv [online]. 2011 [cit. 2011-04-04]. ČR má k cíli pro počet dětí v jeslích výhrady. Dostupné z WWW: <<http://www.euractiv.cz/cr-v-evropske-unii/clanek/cr-ma-k-cili-pro-pocet-deti-v-jeslich-vyhrady-008540>>.

Eur-Lex [online]. 2008 [cit. 2011-04-04]. 52008DC0638. Dostupné na WWW: <<http://eur-lex.europa.eu/LexUriServ/LexUriServ.do?uri=CELEX:52008DC0638:CS:HTML>>.

Komu patří jesle? Vláda odpověď odsune. *Lidové noviny* [online]. 18. ledna 2010, [cit. 2011-04-04]. Dostupný z WWW: <http://www.lidovky.cz/komu-patri-jesle-vlada-odpoved-odsune-d8j-/ln_noviny.asp?c=A100118_000020_ln_noviny_sko&klic=235043&mes=100118_0>.

KUCHAŘOVÁ, V. *Péče o děti předškolního a raného školního věku* [online]. Praha : Výzkumný ústav práce a sociálních věcí, 2009 [cit. 2011-04-04]. Dostupné z WWW: <http://praha.vupsv.cz/Fulltext/vz_299.pdf>. ISBN 978-80-7416-041-7.

KUCHAŘOVÁ, V; SVOBODOVÁ, K. *Sít' zařízení denní péče o děti předškolního věku v ČR* [online]. Praha : Výzkumný ústav práce a sociálních věcí, 2006 [cit. 2011-04-04]. Dostupné z WWW: <http://praha.vupsv.cz/Fulltext/vz_225.pdf>. ISBN 80-87007-51-4.

Mateřská škola a Jesle Pohádka [online]. 2008 [cit. 2011-04-04]. Ceník. Dostupné z WWW: <http://www.ms-jesle-pohadka.cz/?page_id=16>.

Ministerstvo vnitra České republiky [online]. 2008 [cit. 2011-04-04]. Úplné znění zákona č. 561/2004 Sb., o předškolním, základním, středním, vyšším odborném a jiném vzdělávání (školský zákon), jak vyplývá z pozdějších změn. Dostupné z WWW: <www.mvcr.cz/soubor/sb103-08-pdf.asp>. ISSN 1211-1244.

MPSV [online]. 2005a [cit. 2011-04-03]. Národní koncepce rodinné politiky. Dostupné na WWW: <http://www.mpsv.cz/files/clanky/2125/koncepce_rodina.pdf>.

MPSV [online]. 2005b [cit. 2011-04-03]. Rodina. Dostupné na WWW: <<http://mpsv.cz/cs/4#fpr>>.

MPSV [online]. 2005c [cit. 2011-04-04]. Nemocenské pojištění. Dostupné na WWW: <<http://www.mpsv.cz/cs/7>>.

MPSV [online]. 2008 [cit. 2011-04-04]. Prorodinný balíček. Dostupné z WWW: <http://www.mpsv.cz/files/clanky/5898/komplet_balik.pdf>.

MPSV [online]. 2011 [cit. 2011-04-04]. TZ MPSV: SOCIÁLNÍ REFORMA V ROCE 2011. Dostupné z WWW: <<http://www.mpsv.cz/files/clanky/10142/12012011.pdf>>.

MŠMT [online]. 22. únor 2011 [cit. 2011-04-04]. MŠMT chce spravovat firemní školky. Dostupné z WWW: <<http://www.msmt.cz/pro-novinare/msmt-chce-spravovat-firemni-skolky>>.

Praha 1 [online]. 25.5.2009 [cit. 2011-04-04]. Jesle nejsou a nebudou. Dostupné z WWW: <<http://www.praha1.cz/cps/napsali-o-nas-5069.html>>.

Sít mateřských center [online]. 2009 [cit. 2011-04-04]. Historie Sítě MC. Dostupné z WWW: <<http://www.materska-centra.cz/sit-mc-v-cr/historie-site-mc-v-cr/>>.

Sít zdravotnických zařízení 2009 [online]. Praha : Ústav zdravotnických informací a statistiky ČR, 2010 [cit. 2011-04-04]. Dostupné z WWW: <<http://www.uzis.cz/publikace/sit-zdravotnickych-zarizeni-2009>>. ISBN 978-80-7280-881-6.

VÚP Praha [online]. 2004 [cit. 2011-04-04]. *Předškolní výchova a vzdělávání a její další vývoj v České republice v mezinárodním kontextu*. Dostupné na WWW: <<http://clanky.rvp.cz/clanek/c/P/58/predskolni-vychova-a-vzdelavani-a-jeji-dalsi-vyvoj-v-ceske-republice-v-mezinarodnim-kontextu.html/>>.

WICHTERLOVÁ, L, et al. *Klíč k jeslím* [online]. Praha : Gender Studies, 2007 [cit. 2011-04-04]. Dostupné z WWW: <<http://genderstudies.cz/publikace/publikace.shtml>>. ISBN 978-80-86520-22-3.

SEZNAM PŘÍLOH

Příloha č. 1: Formulář pro řízený rozhovor – průzkum

Příloha č. 2: Klíč k jeslím (2007)

Formulář pro řízený rozhovor- průzkum

Věk:

Pohlaví: muž - žena

Rodinný stav: ženatý/vdaná – rozvedený/rozvedená - svobodný/á

1. Vaše nejvyšší dosažené ukončené vzdělání:

- a) základní škola
- b) vyučen/a v oboru
- c) střední škola s maturitou / gymnázium
- d) vysoká škola
- e) jiné (VOŠ atd.)

2. Příjem Vaší rodiny (všech členů domácnosti) je:

- a) méně jak 10 000,- Kč
- b) 10 – 20 000,- Kč
- c) 21 – 30 000,- Kč
- d) 31 – 40 000,- Kč
- e) více jak 40 000,- Kč

3. Počet dětí:

- a) 1
- b) 2
- c) 3
- d) 4 a více

4. Věk dítěte/děti do 3 let:

- a) 0 – 12 měs.
- b) 13 – 24 měs.
- c) 25 – 36 měs.

5. Rozhodl/a jsem se pro:

- a) dvouletou RD
- b) tříletou RD
- c) čtyřletou RD

6. V současné době:

- a) nepracuji
- b) pouze příležitostně - brigády a např. domácí práce
- c) práce na zkrácený úvazek
- d) na plný úvazek

7. Dítě potřebujete hlídat (důvod):

- a) nepotřebuji nikdy
- b) jen výjimečně
- c) několik dní v měsíci
- d) několik dní v týdnu
- e) každý den

8. Kterou z následujících forem péče o dítě využíváte (pokud jste v předchozí otázce neoznačil/a variantu a):

- a) školka
- b) dětský koutek

- c) baby – sitting
- d) hlídání v rodinném kruhu, u známých
- e) mikrojesle
- f) státní jesle
- g) soukromé jesle
- h) firemní jesle

9. V jakém věku dítěte by měly být jesle přístupné:

- a) od narození
- b) od 6 měsíců
- c) od jednoho roku
- d) od dvou let
- e) od dvou a půl let
- f) jiná odpověď _____

10. Uvažoval/a jste někdy o možnosti využití jeslí?

- a) ano, využívám je pravidelně
- b) ano, ale své dítě jsem tam nedala
- c) ano, ale jesle v okolí mého bydliště nemají dostatečnou kapacitu
- d) ano, ale nevyžívám možnosti kvůli špatné dopravní dostupnosti, popř. vzdálenosti
- e) ano, ale nemůžeme si to dovolit
- f) ne, neuvažova/la jsem nikdy o této možnosti

11. Zájem rodin s dětmi do 3 let o jesle je, dle Vašeho názoru:

- a) nevalný
- b) přímo úměrný nabídce
- c) větší než dostupné kapacity jeslí

12. Případné faktory ovlivňující výběr jeslí jsou pro Vás zejména:

- a) vzdálenost od místa bydliště
- b) finanční stránka věci
- c) provozní doba
- d) doporučení známých, příp. dobré jméno jeslí
- e) nadstandardní nabídka služeb pro dítě

13. Nejvíce se ztotožňujete s následujícím výrokem:

- a) jesle jsou potřebné, dobře dostupné běžným lidem
- b) jesle jsou potřebné, mělo bych jich být více a měli by být dostupné všem
- c) jesle jsou potřebné, ale nejsou pro moje dítě – nedala bych ho tam
- d) úroveň jeslí v oblasti péče o dítě nesplňuje mou představu
- e) jesle jsou zbytečná instituce

14. Počet institucí (jeslí nebo podobných zařízení, která poskytují péči o dítě do 3 let) v místě Vašeho bydliště je:

- a) dostačující
- b) nedostačující
- c) nedokážu posoudit

15. Bez ohledu na to, zda se ohlížíte nebo neohlížíte na finanční stránku nebo např. dopravní dostupnost a jiné faktory ovlivňující výběr zařízení poskytující péči o děti do 3 let – kterou z následujících forem péče byste preferoval/a?

- a) školka
- b) dětský koutek
- c) baby – sitting
- d) hlídání v rodinném kruhu, u známých

e) mikrojesle

f) státní jesle

g) soukromé jesle

h) firemní jesle

16. Jaký význam může mít, podle Vašeho názoru, institucionální péče pro dítě do tří let:
