

Seminario Internacional

Desigualdad y Movilidad Social en América Latina

Ciudad de Mendoza, 27 al 29 de junio de 2013

Facultad de Ciencias Políticas y Sociales, Universidad Nacional de Cuyo

APROXIMACIÓN A LAS CLASES SOCIALES EN EL GRAN MENDOZA

Magdalena Tosoni F.E.E.yE. - U.N. de Cuyo

magdalenatosoni@yahoo.com.ar

Este trabajo forma parte de mi tesis de doctorado: *Las organizaciones sociales y la participación de los sectores populares. El caso de los barrios del sudeste del municipio Godoy Cruz, Mendoza*. A fin de precisar las características de la población de la zona elegida realicé una aproximación al espacio social y a las clases en el Gran Mendoza. Aquí abordo la dimensión objetiva de las desigualdades sociales y territoriales en el Gran Mendoza. El objetivo de este trabajo es dar cuenta de la posición en el espacio social de los sectores populares. En la primera parte presento mi perspectiva de análisis. En la segunda parte analizo los datos de la Encuesta Permanente de Hogares para describir la estructura ocupacional mendocina, a través del uso de la variable "Ocupación/tarea." Propongo una clasificación de ocupaciones según clases sociales y luego describo las características de éstas, nivel de instrucción, relación al mercado de trabajo etc. Finalmente sintetizo los cambios y continuidades sociales en el Gran Mendoza entre 2003 y 2011.

La perspectiva de clases sociales

En la literatura sobre las desigualdades sociales en la Argentina se pueden distinguir tres perspectivas. La primera que focaliza en los ingresos y las condiciones laborales (estabilidad, en negro, etc.) y describe los cambios en el mercado laboral basada en estadísticas oficiales (Beccaria & Groisman, 2009). La segunda que utiliza los conceptos de clases sociales propia de la tradición sociológica y apela a la estructura ocupacional para identificar fracciones o sectores en su interior (Torrado 1992,

2004; Sautú 2001). Y una tercera que recupera la visión sociohistórica y destaca las transformaciones de los grupos sociales (Svampa, 2005).

En la Argentina en la perspectiva de *clases sociales* S. TorradoTorrado (1992) utilizó los datos de los censos de población y vivienda y la clasificación de ocupaciones del CIUO para construir la estructura social. A partir de 1991 el INDEC cambió la clasificación de ocupaciones, esta decisión del organismo oficial generó un fuerte debate entre S. Torrado y los directivos del INDEC. La autora lamentó que este cambio impidiera hacer comparaciones en el tiempo y también con otros países y criticó el nomenclador CNO de 1991. Si bien ella consideraba que la información censal era la más pertinente para estudiar las clases sociales y los datos sobre la *Ocupación* y la *categoría ocupacional* eran los más adecuados para determinar la posición social de la población, entendía que las clasificaciones de ocupaciones a partir del Censo de 1991 presentaban notables deficiencias. Sostuvo que en los relevamientos de 1991 y 2001 se había agravado la inadecuación de los datos ocupacionales para el estudio de la diferenciación social (Torrado, 2007: 22). R. Sautú desarrolló junto con su equipo de investigación una gran cantidad de estudios empíricos sobre las clases sociales y recientemente publicó una síntesis de su propuesta (Sautú, 2011). En sus primeros trabajos construyó una escala ocupacional con los datos del Censo de Población y Vivienda de 1980 y tomó la Clasificación Internacional Uniforme de Ocupaciones de la Organización Internacional del Trabajo, en su última versión 1988 (CIUO-OIT) porque entendía a la ocupación como un “proxi,” es decir, como un indicador válido de la estructura de clases. En sus trabajos posteriores utilizó encuestas propias debido a que el INDEC abandonó el CIUO-OIT.

En la última década la variable “Ocupación tarea” presente en los censos de población de 1991 y 2001 y en la Encuesta Permanente de Hogares ha sido retomada en estudios sobre áreas específicas del Gran Buenos Aires (Caruso y Rebón, 2008). En el marco del debate actual sobre clases sociales en el Instituto de investigaciones Gino Germani UBA P. Pérez (2010) y G. Rosati y R. Donaire (2011) han utilizado el Clasificador Nacional de Ocupaciones del INDEC para delimitar clases sociales y analizar la estructura social. También se han realizado investigaciones con el objeto de hacer comparables los nomencladores de ocupaciones para estudiar los cambios en la estructura social, me refiero a los trabajos de E. Epstein (Epstein, 2008).

En mi tesis, desde del enfoque de P. Bourdieu consideré necesario realizar una aproximación al espacio social para entender la posición ocupada por los sectores populares. Por lo cual analicé los datos de la Encuesta Permanente de Hogares para describir la estructura ocupacional mendocina y de esa manera acercarme al espacio

social. Construí una escala ocupacional a partir de la recodificación la variable Ocupación tarea de la EPH y luego delimité a las clases sociales. Esta demarcación de clases me sirvió en esta tesis para aproximarme al espacio social mendocino y ensayar una “topología social.”

Perspectiva bourdieusiana sobre las clases sociales

P. Bourdieu produjo una *ruptura metodológica* al delinear el *espacio social* y reconocer clases de individuos (Baranger, 2004). En *La Distinción* P. Bourdieu (1988) partió de una encuesta sobre consumos culturales a una muestra de 1.217 individuos, luego aplicó el análisis de correspondencia múltiple y obtuvo un plano factorial donde aparecían asociados los gustos y las prácticas. Finalmente proyectó separadamente a los individuos según las Categorías Socio Profesionales (variable clave) y advirtió como se distribuían en el plano y trazó los contornos de los grupos (Baranger, 2004: 132-133). P. Bourdieu superó la división canónica entre estratos y clases porque procedió a estudiarla de manera empírica a partir la información ofrecida por el INSSE (Institut National de la Statistique et des Études Économiques). El autor afirma que si bien P. Bourdieu criticó las conceptualizaciones oficiales, las usó en sus análisis sobre clases sociales ya que eran los únicos datos disponibles. Concretamente en *La Distinción* (Bourdieu, 1988a), para referirse a las clases populares, el autor habló de obreros, campesinos, artesanos, empleados, pequeños comerciantes, técnicos, maestros, etc.

Por su parte, C. Grignon y J.C. Passeron, en el marco de una crítica a la perspectiva legitimista que homogeniza a las clases populares, señalaron que una manera de aproximarse a la fragmentación de las mismas puede comenzar viendo los datos secundarios y considerar las categorías socioocupacionales del INSSE para distinguir campesinos, obreros no calificados, calificados y combinarlos por rama de actividad (Grignon y Passeron, 1991: 99-100).

El uso de las categorías socioocupacionales del INSSE por P. Bourdieu y propuesto también por C. Grignon y J.C. Passeron para el estudio de las clases y fracciones de clase me animó a utilizar la clasificación de ocupaciones que dispone el INDEC para los censos de Población y Vivienda y la Encuesta Permanente de Hogares. Como detallo en el siguiente apartado en un primer momento elaboré una escala ocupacional tomando como base la clasificación de ocupaciones del INDEC y en un segundo momento delimité las diferentes clases sociales.

Aproximación al espacio social del Gran Mendoza

En la Cédula Censal del Censo de Población y Vivienda 2001 y en la Encuesta Permanente de Hogares desde el año 2003 está la misma pregunta “¿cuál es el nombre de su ocupación y qué tareas realiza en ella?”. Para el INDEC esta pregunta remite a la ubicación dentro de la división social del trabajo. Esta pregunta es abierta y su respuesta es posteriormente codificada a través del sistema informatizado en un proceso de identificación de palabras clave, asignándosele un código de cinco dígitos (Crenzel, 2001: 9 y sgtes.). Para categorizar dicha pregunta el INDEC dispone de un Clasificador Nacional de Ocupaciones (Censo 1991 versión 1998 y versión 2001)¹. En el año 2001 se construyó el nomenclador con cinco dígitos y la operación de clasificación está informatizada. El ProMAEO, es el programa de Medición y Análisis de Estructura Ocupacional dentro del INDEC que tuvo a su cargo la construcción del Clasificador Nacional de Ocupaciones (CNO -2001). El CNO 2001 es un instrumento que permite distinguir las ocupaciones en función de cuatro dimensiones, conformando agregados que mantienen la especificidad del posicionamiento de cada una de las variables analíticas (Crenzel, 2001: 3).

a) La primera dimensión es el *Carácter ocupacional* (tipo de objeto generado por el proceso de trabajo): *Grupo 0*: Ocupaciones de dirección; *Grupo 1*: Ocupaciones de gestión administrativa de planificación, control de gestión y jurídico y legal; *Grupo 2*: Ocupaciones de gestión presupuestaria, contable y financiera; *Grupo 3*: Ocupaciones de comercialización, transporte, almacenaje y telecomunicaciones; *Grupo 4*: Ocupaciones de servicios sociales básicos; *Grupo 5*: ocupaciones de servicios varios; *Grupo 6*: ocupaciones de la producción agropecuaria, forestal y caza y pesca; *Grupo 7*: Ocupaciones de la producción extractiva, energética, de construcción e infraestructura; *Grupo 8*: Ocupaciones de la producción industrial y de reparación de bienes de consumo; *Grupo 9*: Ocupaciones auxiliares de la producción de bienes y de la prestación de servicios.

b) La segunda dimensión hace referencia a la *Jerarquía ocupacional*, es decir a la existencia de formas jerárquico organizativas de los procesos de trabajo y reconoce cuatro categorías: *dirección, cuenta propia, jefatura y ejecución directa*

c) La tercera dimensión hace referencia a la existencia de *Formas técnico organizativas del trabajo* la coexistencia de fases diferentes del modo de producción en nuestro país (manufactura, gran industria y producción automatizada) Esto aparece especificado en las siguientes categorías: 1) *trabajo sin operación de equipos y maquinaria,*) *trabajo con*

¹ Clasificador Nacional de Ocupaciones, (versión reducida) en www.indec.gov.ar

operación de maquinas o equipos electromecánicos y trabajos con operación de sistemas y equipos informatizadas.

d) la cuarta dimensión hace referencia a la *Calificación ocupacional*, hace referencia a los requerimientos de conocimientos y habilidades y se reconocen cuatro niveles: profesional, técnica, operativa y no calificada. (Crenzel, 2001). En las bases de datos la codificación aparece con cinco dígitos, un ejemplo es: 55.3.1.4. *Trabajadores en servicios doméstico no calificados* 55 hace referencia a servicios de limpieza, 3 a la jerarquía ocupacional (ejecución), 1 a la no utilización de maquinarias y 4 a la no calificación.

En las bases de datos del Censo de Población 2001² esta variable es considerada para los ocupados, mientras que en la Encuesta Permanente de Hogares³ también se relevada para la última ocupación de los desocupados. En la base de datos de la EPH, la variable "pp04d_cod" se refiere a la ocupación de los ocupados y la variable "pp11d_cod" a la última ocupación de los desocupados. En síntesis, la variable "Ocupación tarea" cuyas respuestas están codificadas en cuatro dígitos, es la información disponible en las bases de datos oficiales y sirve para aproximarse a las clases y fracciones de clase.

Por mi parte en mi tesis para reducir la amplitud de ocupaciones del Clasificador Nacional de Ocupaciones y delimitar las clases alta, media y popular y fracciones en su interior, agrupé las ocupaciones combinando dos de las cuatro dimensiones: el *Carácter ocupacional* (que hace referencia al objeto y también a la rama de actividad) y la dimensión de *Calificación*. Dentro de cada grupo de ocupación reuní a todos los profesionales y técnicos por un lado y a los trabajadores o cuenta propia no calificados por otro, a fin de introducir diferencias en cuanto a capital cultural. Así obtuve 43 grupos de ocupación que me permitieron identificar fracciones de clase. Posteriormente reagrupé algunos grupos ocupacionales, como servicios sociales básicos y servicios varios y actividades primarias (agricultura, ganadería, etc.) y producción extractiva, de electricidad y gas, así construí la variable "grupos ocupacionales." Por último clasifiqué estos grupos ocupacionales en *clases sociales: altas, medias y populares* considerando a los grupos directivos de grandes empresas como sectores altos, a los directores de pequeñas y medianas como sectores medios

² Disponible en www.deie.me.gov.ar (Dirección de Estadísticas e Investigaciones Económicas (Gno de Mendoza)

³ Disponible en www.indec.gov.ar

junto con los trabajadores y cuentapropias calificados, y como clases populares a los trabajadores y cuentapropias no calificados.⁴Las clases sociales que delimité fueron:

La recodificación de la variable *Ocupación tarea* del CNO 2001 en la variable “Grupos ocupacionales” fue una forma de organizar los datos disponibles ya que tuve en cuenta dos aspectos de cuatro que contiene el nomenclador del INDEC. La recodificación del CNO 2001 en la variable “grupos ocupacionales” que armé permite distinguir dentro la misma área de trabajo, por ejemplo “Construcción,” quienes realizan trabajos calificados y pueden incluirse dentro de los sectores medios y quienes realizan trabajos no calificados, y desde la perspectiva de P. Bourdieu permite identificar relaciones de oposición en entre sectores.

Ocupaciones predominantes y composición de clases sociales en el Gran Mendoza

C. Filgueiras señala que una de las dificultades de utilizar las estadísticas oficiales en América Latina para el estudio de las desigualdades sociales es que la información y los análisis realizados se han referido a la pobreza y a las categorías *no pobres*, *pobres*, *indigentes* y a los deciles para dar cuenta de la distribución del ingreso y no se han utilizado otras variables (Filgueiras, 2001: 8). Si bien los censos de población y la EPH disponen de las variables como *categoría ocupacional* (patrones, cuentapropias, asalariados, trabajador familiar) ésta es escasamente recuperadas en los tabulados oficiales publicados.

Por mi parte, para delimitar las clases sociales en las bases de datos de estadísticas oficiales distinguí grupos ocupaciones recodificando la variable *Ocupación/tarea* en la EPH y en el Censo de Población de 2001. Asimismo agregué los grupos ocupacionales en clases altas, medias y populares separando por un lado a los directores de grandes y medianas empresas (clases altas), por otro lado distinguiendo en el interior de los trabajadores o cuenta propia a quienes desempeñaran tareas de calificación profesional o técnica como clase media y a quienes desempeñaban tareas de calificación operativa o sin calificación como clase popular. Así en el interior de cada clase considero a los grupos ocupacionales como “proxi” de sectores o fracciones de clase.

S. Torrado señaló que para la determinación de las clases con datos censales o de la EPH, se puede optar por analizar a la PEA o los hogares según la ocupación del jefe (Torrado, 2006: 236). R. Sautu señaló a la estructura ocupacional de la PEA como un “proxi” de la estructura de clases (Sautú, 2011). En este sentido en este apartado

⁴ Para todas estas operaciones utilicé el paquete estadístico SPSS versión 15.

describo las características de la PEA ocupada y desocupada según una escala de grupos ocupacionales que opera como “proxi” de las fracciones de clase y clases del Gran Mendoza. Comparo los datos disponibles de 2003/ 04 y los datos de 2011 para reconocer cambios y continuidades. Considero que el año 2003 fue el momento más crítico para la población en general ya que los índices de pobreza rondaron el 40% de los hogares y el 50% de la población y el 16 % de desempleo. ⁵

En el tercer trimestre de 2003 el INDEC cambió la metodología de la EPH, la cual pasó de una modalidad puntual a continua.⁶ En la EPH continua el relevamiento se realiza durante todo el año con una periodicidad trimestral. La muestra tiene un esquema de rotación de hogares a encuestar que permite observar en el tiempo al mismo grupo y agregar muestras para mayor precisión. La muestra se renueva por mitades cada cuatrimestre renovación (I.N.D.E.C., 2003: 19). Considerando que la renovación de la muestra es 2-2-2 hace que en los cuatrimestres alternados no haya casos repetidos, para tener una mayor cantidad de casos y precisión armé una base de datos con el 1º y 3º trimestre de 2011. Debido a que en tercer trimestre de 2003 se comenzó con la EPH continua para construir la base de ese período tomé ese trimestre y el primero de 2004. Seleccioné en ambas bases la PEA: ocupados y desocupados. La Base PEA 2003/4 tiene 2.147 casos, los ocupados son 1.883 (87,3%), los desocupados son 264 (12,3%). La Base PEA 2011 tiene 1990 casos, los ocupados son 1.897 y los desocupados 93 (4,6%).

En lo que sigue presento la distribución de fracciones de clases y clases para el 2003/04 y para el 2011. Luego analizo de manera particular las características de los ocupados de la PEA: categoría ocupacional, título alcanzado y precariedad laboral a fin de reconocer cambios en las clases sociales entre 2003/04 y 2011. En primer lugar presento los cuadros o gráficos y luego la interpretación de los mismos.

Cuadro N°1 composición de la población económicamente activa según clase y sectores

⁵ Durante el segundo semestre de 2003 los hogares pobres representaban el 40,3% y la población por debajo de la línea de la pobreza el 51,4%.

⁶ En la EPH Puntual la muestra se concentraba en la tercer semana de dos meses en el año mayo y octubre

Clases y sectores	EPH 2003/04		EPH 2011	
	Cantidad	%	Cantidad	%

CLASES O SECTORES ALTOS	36	1,9	30	1,6
1. Directivos del Estado	2	0,1	0	0
2.Directivos y gerentes de grandes empresas	9	0,5	5	0,3
3.Directivos y gerentes de medianas empresas	25	1,3	25	1,3
CLASE O SECTORES MEDIOS	513	27,2	478	25,3
4.Directivos y gerentes de pequeñas empresas	50	2,7	62	3,3
5.Directivos de inst. estatales y privadas	13	0,7	13	0,7
6.Empl. y cuenta propias adm jur. y contable calificados	94	5	72	3,8
7.Empleados y cuentapropias en comercialización calificados	38	2,9	33	1,7
8. Empleados y cuentapropias de transporte calificados	3	0,2	1	0,1
9.Empleados o cuentapropias de la salud calificados	73	3,9	48	2,5
10.Empleados o cuentapropias de la educación calificados	125	6,6	116	6,1
11.Empleados y cuentapropias en seguridad calificados	6	0,3	10	0,5
12.Empleados y cuentapropias en otros ss sociales basicos calificados	19	1	25	1,3
13, Empleados o cuenta propias en gastronomía calificados	5	0,3	3	0,2
14. Empleados en otros ss sociales calificados	6	0,3	10	0,5
15, Asalariados o cuenta propias en agricultura,gan.calificados	18	1	11	0,6
16. Asalariados y cuentapropias en la construcción calificados	21	1,1	25	1,3
17.Asalariados y cuenta propia en prod extrac, energía calificada	4	0,3	2	0,2
18.Asalariados y cuentapropias en la prod. Industrial calificados	10	0,5	11	0,6
19.Asalariados y cuentapropias en la prod. Software	3	0,2	11	0,6
20.Asalariados y cuentapropias en reparacion bienes. calificados	10	0,5	8	0,4
21.Asalariados. y cuentapropias en instalación maq. calificados	15	0,8	17	0,9
CLASE POPULAR O SECTORES POPULARES	1329	70,7	1386	73
22. Empleados y cuentapropias en adm. jur y contable no calificados	139	7,4	209	11
23. Empleados y cuentapropias en comercialización no calificados	349	18,5	295	15,6
24. Empleados o cuentapropias en telecomunicaciones no calificados	16	0,8	9	0,5
25. Empleados o cuentapropias en transporte no calificados	111	5,9	131	6,9
26. Empleados y cuentapropias de la salud no calificados	11	0,6	11	0,6
27. Empleados y cuentapropias en educación no calificados	24	1,3	11	0,6
28. Empleados y cuentapropias en seguridad no calificados	44	2,3	44	2,3
29. Empleados y cuentapropias en otros ss sociales no calificados	3	0,2	2	0,1
30. Empleados y cuentapropias en gastronomía no calificados	49	2,6	73	3,8
31. Empleados y cuentapropias en ss doméstico y limpieza	194	10,3	230	12,1
32, Empleados y cuentapropias en otros ss no calificados	51	2,7	51	2,7
33, Asalariados y cuenta propia en producción agrícola	8	0,5		
33. Asalariados y cuentapropias en prod. extrac. y energía no calif.	5	0,3	6	0,3
34. Asalariados y cuentapropias en la construcción no calificados	118	6,3	143	7,5
35. Asalariados y cuentapropias en la prod. Industrial no calificados	138	7,3	111	5,9
36. Asalariados y cuentapropias en reparacion bs. no calificados	56	3	48	2,5
37. Asalariados y cuentapropias en instalación maq. no calificados	13	0,7	12	0,6

38, Ignorado	5	0,3	3	
Total	1883	100	1897	100

Fuente: Elaboración propia en base a datos EPH INDEC

El cuadro muestra la composición de clases y fracciones de clase para el Gran Mendoza. Considerando la variable grupo ocupacional como “proxi” desectores o fracciones de clases los datos de la EPH 2011 muestran un 73,1% de individuos que pertenecen a los sectores populares y un 25% de individuos que pertenecen a las medias y un 1,6% a clases altas. En el año 2011 la ocupación más frecuente es “Empleados o cuentapropias en comercialización no calificados” (15.6%) seguida por “Asalariadoso cuenta propia servicios domésticos y en servicios de limpieza” (12.1%) y los “Empleados y cuenta propia de gestión administrativa, jurídica contable y financiera no calificados”(11%) y “Asalariados y cuenta propias de la construcción e infraestructura no calificados” (7.5%). Los sectores comercio y servicios son los que más puestos de trabajo presentan indicando una estructura de ocupaciones tercerizada y de baja calificación. El predominio de estas ocupaciones se entiende dentro de las características económicas del Gran Mendoza donde predominan actividades de comercio y servicios.

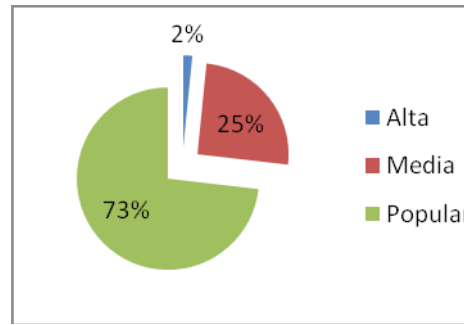
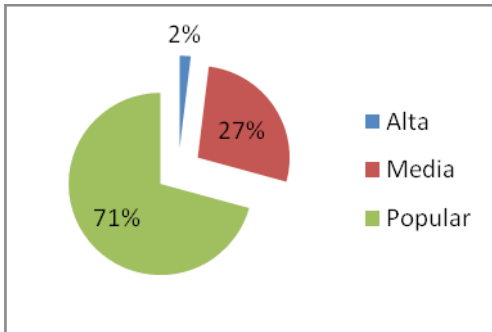
El análisis de los ocupados de la PEA de 2003/4 muestra la siguiente composición de clase un 1,9% de clases altas, un 27,2 % de clases o sectores medios y un 70,7% de sectores populares. La distribución de grupos ocupacionales muestra un predominio de “Empleados o cuentapropias en comercialización no calificados” (18,5%), seguido de “Asalariadoso cuenta propia en servicios domésticos y en servicios de limpieza” (10,3%) y “Asalariados y cuentapropias en la prod. Industrial no calificados” (7.3%) y “Empleados o cuenta propia de servicios legales, adm. Contables” (7.4 %).

Al comparar los datos para los años 2003 y 2011 se observa que “Asalariados o cuentapropias en servicios domésticos y en servicios de limpieza” ha aumentado y pasaron de representar un 10,3 % a un 12,1 % .Por otro lado el sector “asalariados o cuenta propia industriales no calificados” se ha reducido, éste pasó de representar el 7.3% al 5,9% esta reducción se debería a la continua disminución de la proporción de la participación de la Industria en el PBG.

Los gráficos que siguen muestran la composición de clases para los dos momentos.
Composición de clases de la PEA ocupada

Gráficos N° 1 Año 2003/04

Gráfico N° 2 Año 2011

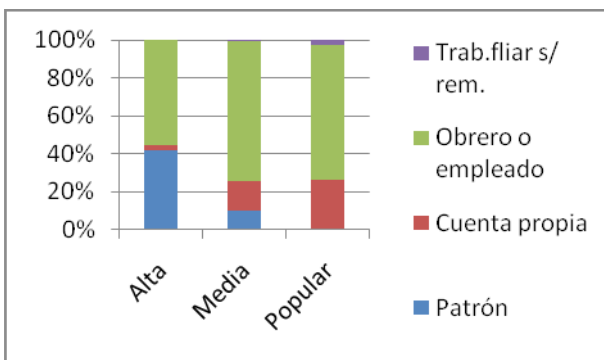


Fuente elaboración propia en base a datos INDEC

Al comparar la composición de clases de la PEA ocupada para 2003 y 2011 se observa que la clase popular representa dos puntos porcentuales más en el último período en contraposición la clase media ha disminuido en 2 puntos porcentuales.

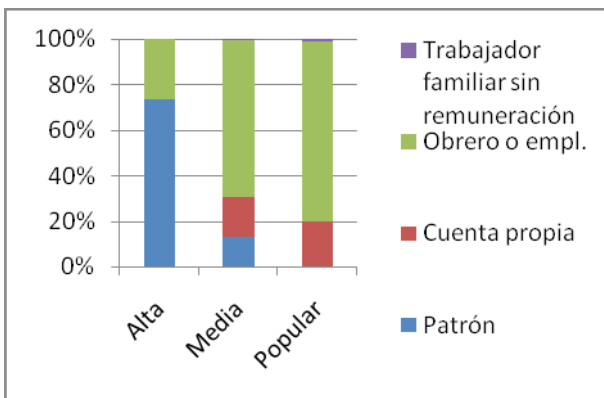
Para caracterizar la PEA ocupada y reconocer diferencias entre clases sociales observé en primer lugar la distribución por categoría ocupacional.

Grafico N° 3: PEA ocupada por categoría ocupacional según clase social 2003/04



Fuente:Elaboración propia en base a datos INDEC

Grafico N° 4: PEA ocupada por Categoría ocupacional según clase social 2011

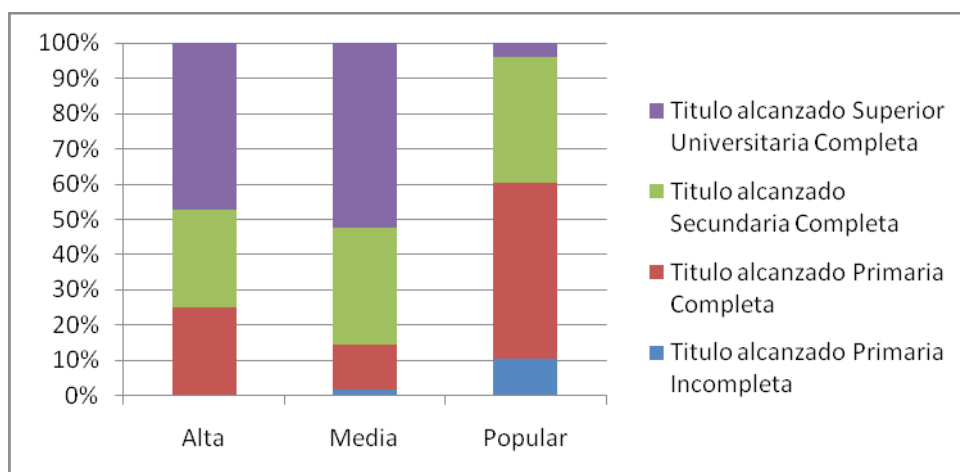


Fuente elaboración propia en base a datos INDEC

Los Gráficos N° 3 y 4 muestran la proporción de cuentapropias según clase social. En el caso de los sectores populares la presencia de cuentapropias es un indicador de inestabilidad laboral en los estudios sobre precariedad laboral señalados en el capítulo 1. En 2003/04 en la clase media había un 15,8% y en la clase popular un 25.9% de cuentapropias. En el 2011 el porcentaje de cuentapropias disminuyó y representa un 19.8 % los sectores populares y un 17,4% de la clase media. La diferencia de 6 puntos porcentuales en el porcentaje de cuentapropias de los sectores populares indica un proceso de asalarización.

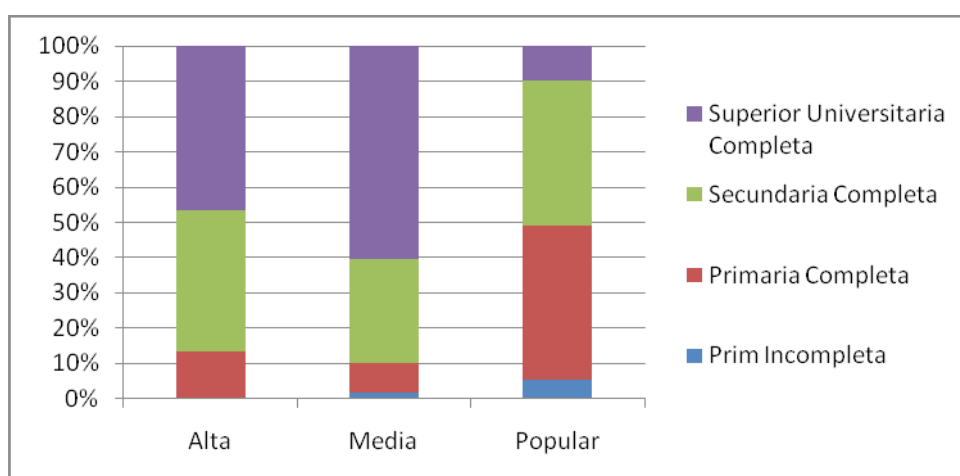
Para caracterizar la calificación de la PEA ocupada según clase social recodifiqué la variable nivel de instrucción de la base de datos de la EPH y agrupé por título alcanzado. A continuación presento el acceso a la educación medido como la titulación alcanzada según clase social:

Gráfico N° 5: Título de la PEA ocupada según clase social 2003/04



Fuente:Elaboración propia en base a datos INDEC

Gráfico N° 6 Título de la PEA ocupada según clase social 2011

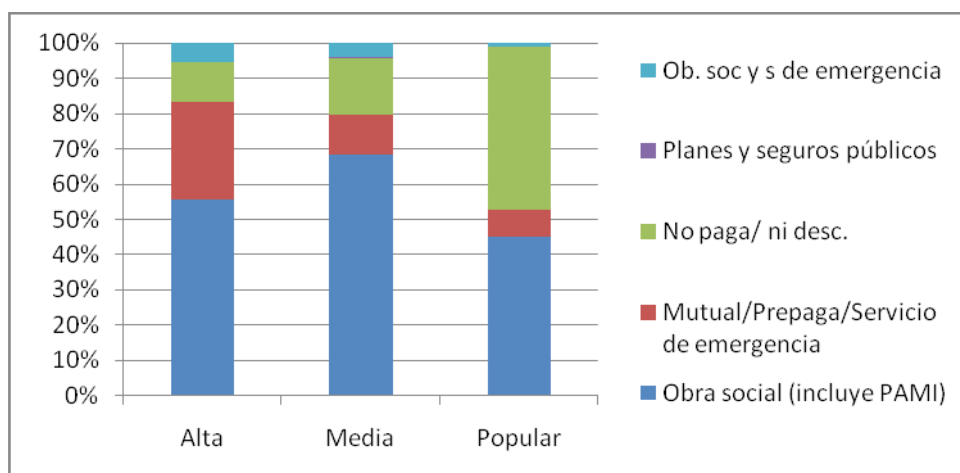


Fuente:Elaboración propia en base a datos INDEC

En 2003/4 en el interior de la clase media un 12.7% alcanzó el título de primaria, un 33,1 % el secundario y un 52, 4% el título universitario o superior mientras en los sectores populares un 50% había alcanzado la primaria completa y un 35% el título secundario y un 4,1% el título universitario. En el 2011 en la clase media un 8,45% terminó el nivel primario, un 29,5% completó el nivel medio y un 60% completó el nivel universitario o superior mientras en los sectores populares un 43% terminó la educación primaria, un 41, 4% completó el nivel medio y un 9.7% terminó la universidad o el nivel terciario. Si se compara el 2003/4 con el 2011 se observa un aumento de porcentaje de titulados de nivel medio y universitario en los sectores populares. Al comparar la evolución de distribución de titulaciones entre clases se observa que mientras en los sectores populares el porcentaje de títulos superiores aumentó 5 puntos porcentuales en los sectores medios aumentó 8 puntos porcentuales. El porcentaje de ocupados con título secundario en la clase popular aumentó un 6 puntos porcentuales (Ver Cuadros N° 2 y N° 5 Anexo análisis de la EPH). Estos datos muestran que los sectores populares han aumentado sus titulaciones en el nivel secundario y superior aunque las diferencias en este último nivel con las clases medias son amplias.

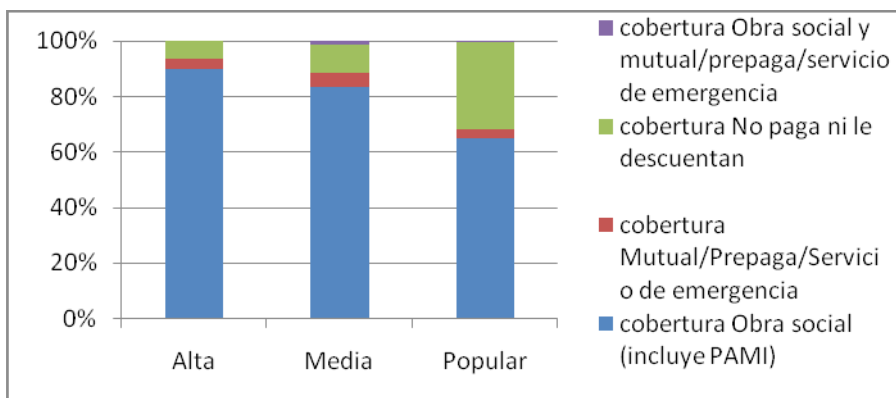
Los estudios sobre informalidad consideran como indicador de la misma el aporte a la seguridad social. Siguiendo este planteo tomé para caracterizar la precariedad laboral de la PEA ocupada el pago o retención de aportes para obra social.

Gráfico N° 7 Cobertura salud de la PEA ocupada 2003/04 según clase social



Fuente: Elaboración propia en base a datos INDEC

Gráfico N° 8 Cobertura salud de la PEA ocupada 2011 según clase social



Fuente: Elaboración propia en base a datos INDEC

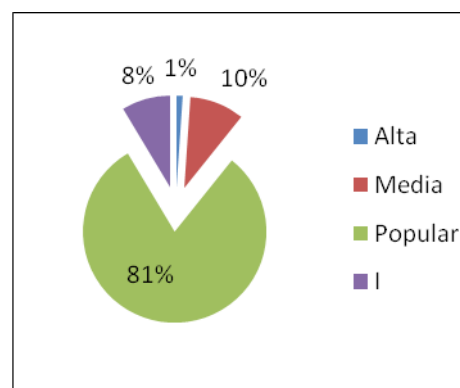
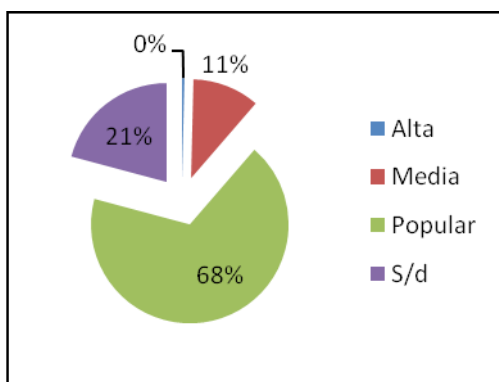
En 2003/04 en la clase media un 16,2% no tenía cobertura de salud mientras en los sectores populares un 46,1% carecía de la misma. En el 2011 un 10,3% de la clase media carece de cobertura mientras en la clase popular un 31,7% no pagan ni le descuentan para una obra social. El análisis de los gráficos muestra que los sectores populares presentan un mayor porcentaje de precariedad laboral. (Ver cuadros N° 3 y N° 6 del anexo análisis de la EPH)

Sintetizando las características de la PEA ocupada del Gran Mendoza y los cambios entre 2003/04 y 2011 hay una composición por clases relativamente estable, aunque si se compara la composición de clases se advierte un aumento de 2 puntos porcentuales de la población ocupada de sectores populares y disminución de la población ocupada de sectores medios en el período señalado. Existe un predominio de ocupaciones del comercio y de los servicios de baja calificación, y una tendencia a la tercerización de las ocupaciones, por la cual crecen los empleados de comercio y el proletariado de servicios (empleadas domésticas) en desmedro de los ocupados en la industria. Si bien el porcentaje de cuenta propia ha disminuido y también ha disminuido la población sin cobertura para la clase media y la clase popular, son los sectores populares los que tienen un mayor porcentaje de población en condiciones de precariedad.

Para completar el estudio de la PEA analicé la ocupación anteriormente desempeñada por los Desocupados tanto de 2011 como de 2003/4.

Composición de clase PEA de los desocupados

Grafico N° 9 Composición de clases 2003 Gráfico N° 10 composición de clases 2011



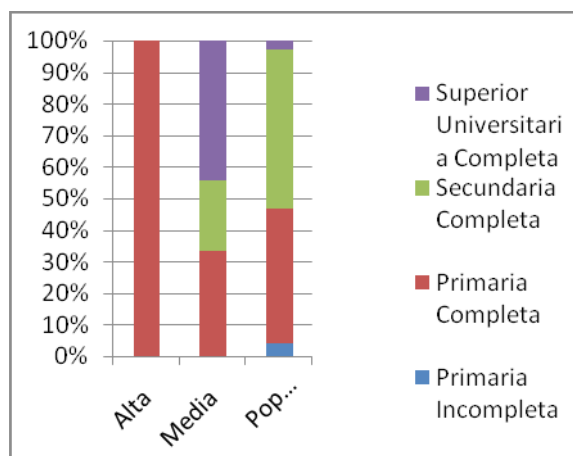
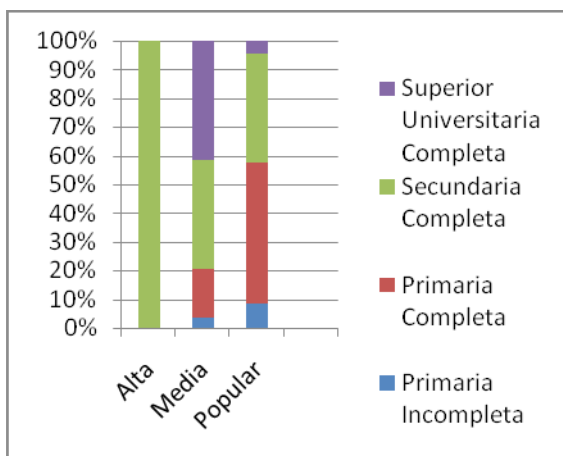
Fuente: Elaboración propia en base a datos INDEC

En el 2003/04 los desocupados provenían en un 67,8% de ocupaciones de sectores populares y un 11% de la clase media. Hay 55 casos de los 264 que no ofrecen datos sobre la ocupación anterior, esto puede deberse a que era la primera vez que buscaban trabajo. En el 2011 un 81% de los desocupados provenía de sectores populares mientras un 10% provenía de la clase media y un 8% de ocupaciones de sectores altos. De estos datos se puede concluir que en un período donde la desocupación en términos porcentuales disminuyó, los sectores populares tienen más problemas para mantener su trabajo o empleo.

En el período 2003/4 el grupo ocupacional más frecuente del que provenían los desocupados era “Empleados o cuentapropias del comercio no calificados” (14,8%), seguido por “Asalariados o cuentapropia en servicios domésticos y de limpieza” (14%) y “Asalariados o cuentapropia de la construcción no calificados” (12,1%). En el 2011 el grupo más frecuente del que provenían los desocupados era “Asalariado o cuenta propia de la construcción no calificado (16,1%), seguido de “Empleado o cuenta propia del comercio” (14%) y “Salariado o cuenta propia de la industria no calificado” 11.8%

Grafico N° 11: año 2003/04

Gráfico N° 12: año 2011



Fuente: Elaboración propia en base a datos EPH

Respecto al nivel de instrucción de los desocupados, la distribución de los desocupados por título alcanzado según clase social era: en 2003/04 un 50% de los desocupados de sectores populares tenía primaria completa y un 35% secundaria completa; en el año 2011 un 42% tenía primaria completa y un 50,7% secundaria completa. Los desocupados de sectores populares en 2011 presentan un nivel de instrucción mayor que los desocupados de la misma clase en el 2003/04. A pesar de haber aumentado sus titulaciones los sectores populares son los más expuestos al desempleo.

Recapitulando desigualdades espaciales, cambios económicos y clases sociales en el Gran Mendoza

A fin de aproximarme a las clases sociales en el Gran Mendoza a partir de la información estadística disponible consideré relevante delimitar las fracciones o sectores en las bases de datos oficiales. Para lo cual recodifiqué la variable "Ocupación tarea" de la EPH y organicé una escala ocupacional que me permitió distinguir clases y fracciones de clase en la población ocupada y desocupada. Siguiendo el planteo de S. Torrado para el análisis de clases en las bases de datos censales caractericé primero a la PEA ocupada y luego a los hogares con jefe activo. Tomé dos momentos el año 2003/ y el año 2011 a fin de reconocer los cambios experimentados por las clases sociales, en particular los sectores populares.

El análisis de las características de la población económicamente activa muestra que el cambio más importante es el crecimiento de actividades de baja calificación empleados y cuenta propias de comercio y la construcción, empleadas domésticas, etc. Como consecuencia se ha mantenido la composición de clases sociales, en la cual los sectores populares representan más del 70%, incluso ha aumentado en 2 punto porcentuales en la PEA ocupada entre 2003/ y 2011. La atenuación de las

desigualdades a la que refieren los estudios sobre distribución del ingreso por sobre deciles de ingresos (Cortese, 2012) puede entenderse como resultado de esta composición de clases en el Gran Mendoza en la cual más dos terceras partes de la PEA tienen ocupaciones de baja calificación y remuneración y sólo un 1,6% pertenece a la clase alta.

Otro de los cambios ocurridos ha sido el aumento del nivel de instrucción (medido en titulaciones obtenidas) para todas las clases sociales, en el caso de las clases populares aumentó el porcentaje de la PEA ocupada con título universitaria o superior. Sin embargo se mantiene una amplia diferencia entre clases: mientras en los sectores populares un 9% accede a un título superior en los sectores medios lo hace un 60%. Este aumento de niveles de instrucción en todas las clases y en las clases populares en particular se debe, tal vez, a que quienes disponen de mayor nivel educativo tienen más posibilidades de acceder a un puesto de trabajo formal y no a una demanda de la estructura productiva ya que esta se concentra en los sectores de comercio y servicios los cuales no requieren mano de obra calificada. Respecto a la precariedad laboral entre 2003 y 2011 hubo una disminución de la precariedad laboral en la clase media y también en la clase popular. Sin embargo esta última presenta los mayores porcentajes de población que no aporta a la seguridad social (31 % de la clase popular frente al 10% de la clase media). El análisis de la ocupación anterior de los desocupados muestra en el año 2011 el 80% de los mismos se habían desempeñado en ocupaciones propias del sector popular, de lo que puede inferirse que son los sectores populares los que más riesgo corren de perder su trabajo.

En resumen en el Gran Mendoza, la economía mendocina predominan las actividades del comercio y servicios personales en desmedro de la industria, la composición de clases se ha mantenido y ha aumentado el nivel de instrucción de todas las clases, aunque se mantiene las diferencias escolares entre las mismas.

Bibliografía

Baranger, D. (2004). *Epistemología y Metodología en Pierre Bourdieu*. Buenos Aires: Prometeo Libros.

Beccaria, L., & Groisman, F. (2009). *Argentina Desigual*. Buenos Aires: U.N. de Gral. Sarmiento. Prometeo Libros.

Bourdieu, P. (1988a). *La distinción. Bases sociales del gusto*. Madrid: Taurus.

- Caruso, L., & Rebón, J. (2008). *Diagnóstico ocupacional de la villa 21-24 de la ciudad de Buenos Aires*. En *Ciudad de Buenos Aires*. Obtenido de Lavboratorio on line.: www.catedras.fsoc.uba.ar/salvia/lavbo/textos/7_2.htm
- Cortese, C. (2012). *Estrategias de desarrollo y políticas sociales para una redistribución de ingresos en el marco de un modelo concentrador de la riqueza*. Mendoza: Secretaría de Ciencia, Técnica, Investigación y Posgrado U.N. de Cuyo.
- Crenzel, E. E. (2001). Clasificador Nacional de Ocupaciones 2001. *Actas 5º Congreso Nacional de Estudios del Trabajo*. Buenos Aires.
- Epstein, E. (2008). Clasificador Nacional de de Ocupación 1980, 1991 y 2001: una perspectiva comparada para el estudio de la estructura social. *I Encuentro Latinoamericano de Metodología de las Ciencias Sociales, Cimecs, Red Med, Universidad Nacional de La Plata*. La Plata, diciembre.
- Grignon, C., & Passeron, J. C. (1991). *Lo culto y lo popular. Miserabilismo y populismo en Sociología y Literatura*. Buenos Aires: Nueva Visión.
- I.N.D.E.C. (2003). *La nueva Encuesta Permanente de Hogares*. Buenos Aires: Ministerio de Economía y Producción. Secretaría de Política Económica. Instituto Nacional de Estadísticas y Censos.
- Pérez, P. E. (2010). Jóvenes, estratificación social y oportunidades laborales. *Lavboratorio Online- Facultad de Ciencias Sociales. UBA N° 24* , 134-153.
- Rosati, Germán y Donaire, Ricardo. (2011). Sobre el supuesto de "homogeneidad" en el análisis de la estructura social. Reflexiones a partir de un ejercicio empírico. *Entramados y perspectivas. Revista de la Carrera de sociología.FSoc. UBA* , 71-97.
- Sautú, R. (2011). *El análisis de las clases sociales: teorías y metodologías*. Buenos Aires: Luxenburg.
- Svampa, M. (2005). *La sociedad excluyente. La Argetina bajo el signo del neoliberalismo*. Buenos Aires: Aguilar, Altea, Taurus.
- Torrado, S. (2007). El sistema estadístico nacional y la sociología: 50 años de experiencia. . *Revista Argentina de Sociología Año 5 N° 9. Buenos Aires* , 11-23.
- Torrado, S. (1992). *Estructura social de la Argentina 1945 – 1980*. Buenos Aires: La Flor.
- Torrado, S. (2006). *Familia y diferenciación social: cuestiones de método*. Buenos Aires: Eudeba.

Torrado, S. (2004). *La herencia del Ajuste. Cambios en la sociedad y la familia*. Buenos Aries: Capital intelectual.