

Seminario Internacional

Desigualdad y Movilidad Social en América Latina



Ciudad de Mendoza, 27 al 29 de junio, 2013

Facultad de Ciencias Políticas y Sociales, Universidad Nacional de Cuyo.

(Reunión Científica, financiada por el Fondo Nacional de Ciencia y Tecnología)

Caracterización de la estructura social en base a la heterogeneidad estructural.

Dr. Eduardo Chávez Molina

- La intención de la presente ponencia es poner el acento de la configuración de la desigualdad, particularmente en Argentina, basada en una hipótesis de vieja data: la heterogeneidad estructural,

La heterogeneidad estructural

Partir de esta hipótesis implica determinados supuestos:



a) la centralidad de la categoría de clases

b) Una acumulación ajustada a una economía heterogénea,

c) y clases sociales que se configuran en torno a esa heterogeneidad,

Inicios de debate

Los debates contemporáneos sobre la desigualdad han girado en torno a la explicación causal del mismo a través de :

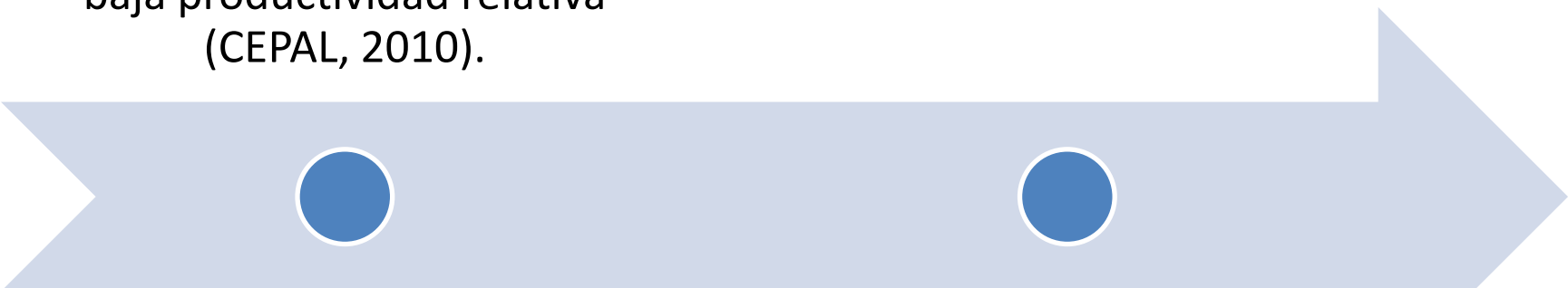


El sentido de que el enfoque basado en el origen constitutivo de la producción, y por ende, altamente ligado a los procesos de obtención de recursos, ha estado poco desarrollado.

La particularidad del enfoque está centrada en las características heterogéneas de la producción, pero en el carácter estructural de dicha heterogeneidad.

Con el mismo aludían a la coexistencia de sectores, ramas o actividades donde la productividad del trabajo era elevada

Esta situación denota marcadas asimetrías entre segmentos de empresas y trabajadores, que se combinan con la concentración del empleo en estratos de muy baja productividad relativa (CEPAL, 2010).



Las sociedades latinoamericanas presentan una profunda desigualdad que se refleja en altos grados de concentración de la propiedad y una marcada heterogeneidad productiva.

Niveles de productividad comparada

	Microempresas	pequeñas empresas	medianas empresas	Grandes empresas	
Argentina		24	36	47	100
Brasil		10	27	40	100
Chile		3	26	46	100
México		16	35	60	100
Perú		6	16	50	100
Alemania		67	70	83	100
España		46	63	77	100
Francia		71	75	80	100
Italia		42	64	82	100

- **El método y los instrumentos.**
- Para este documento se han utilizado los relevamientos realizados por el INDEC a través de la Encuesta Permanente de Hogares para el período 1992-2012,

Clases Ocupacionales Basadas en la Heterogeneidad Estructural (CObHE)

- Por un lado, tenemos el agrupamiento de ocupaciones, que definen a los diversos grupos de acuerdo a la calificación de las tareas y a la calificación de quienes ocupan esos puestos, a la par con ello, se considera, los siguientes atributos:

- El control del capital y los medios de producción, lo cual permite en una primera instancia diferenciar a propietarios y no propietarios, y por otro lado, a quienes tienen el control y la gestión del capital, en las unidades económicas.
- Un segundo aspecto es el control de la fuerza de trabajo, lo cual implica magnitud al dominio del capital, y permite separar “patrones” de “empleados”, y “cuenta propias”.
- El tercer aspecto hace referencia al control de las calificaciones altamente calificadas, donde predominan no solamente las características educativas, sino también las tareas de alta complejidad.
- Y por último, un aspecto central en esta definición, el tamaño del establecimiento donde la persona realiza sus tareas. Esta categoría se la utiliza como “variable proxy” de productividad, debido a los diferentes estudios que plantean una clara correspondencia entre productividad y tamaño. Los límites de la propia encuesta, que no mide productividad en el puesto de trabajo, (imposible practicarlo en este tipo de relevamientos) , nos lleva particularmente a mirar el tema del tamaño, considerándolo como una variable bisagra en la construcción empírica de “las clases sociales en contexto de heterogeneidad social”.

Clases Ocupacionales Basadas en la Heterogeneidad Estructural (CObHE)

- **I. Empresarios y altos ejecutivos**
- **II. Trabajadores de elites**
- **III. Pequeña burguesía**
- **IV. Trabajadores establecimientos grandes, sector público**
- **V. Trabajadores establecimientos grandes, sector privado**
- **VI. Autónomos calificados**
- **VII. Trabajador establecimientos pequeños**
- **VIII. Autónomos no calificados**

Cuadro 1: Composición de las Clases Ocupacionales Basadas en la Heterogeneidad Estructural (CObHE) 1992-2012.

	1992	1997	2002	2007	2012
I. Empresarios y altos ejecutivos	0,1	0,2	0,1	0,2	0,2
II. Trabajadores de elites	5,3	4,7	4,7	6,4	6,4
III. Pequeña burguesía	6,4	5,7	4,9	5,5	5,6
IV. Trabajadores establecimientos grandes, sector público	10,5	10,4	11,9	17,8	19,0
V. Trabajadores establecimientos grandes sector privado	14,4	22,4	21,7	18,2	18,6
VII. Autónomos calificados	16,2	13,8	15,5	14,4	15,9
VI. Trabajador establecimientos pequeños	40,3	37,2	34,6	34,2	31,3
VIII. Autónomos no calificados	6,8	5,6	6,6	3,3	3,0
	100,0	100,0	100,0	100,0	100,0

Fuente: INDEC-EPH, procesamiento propio.

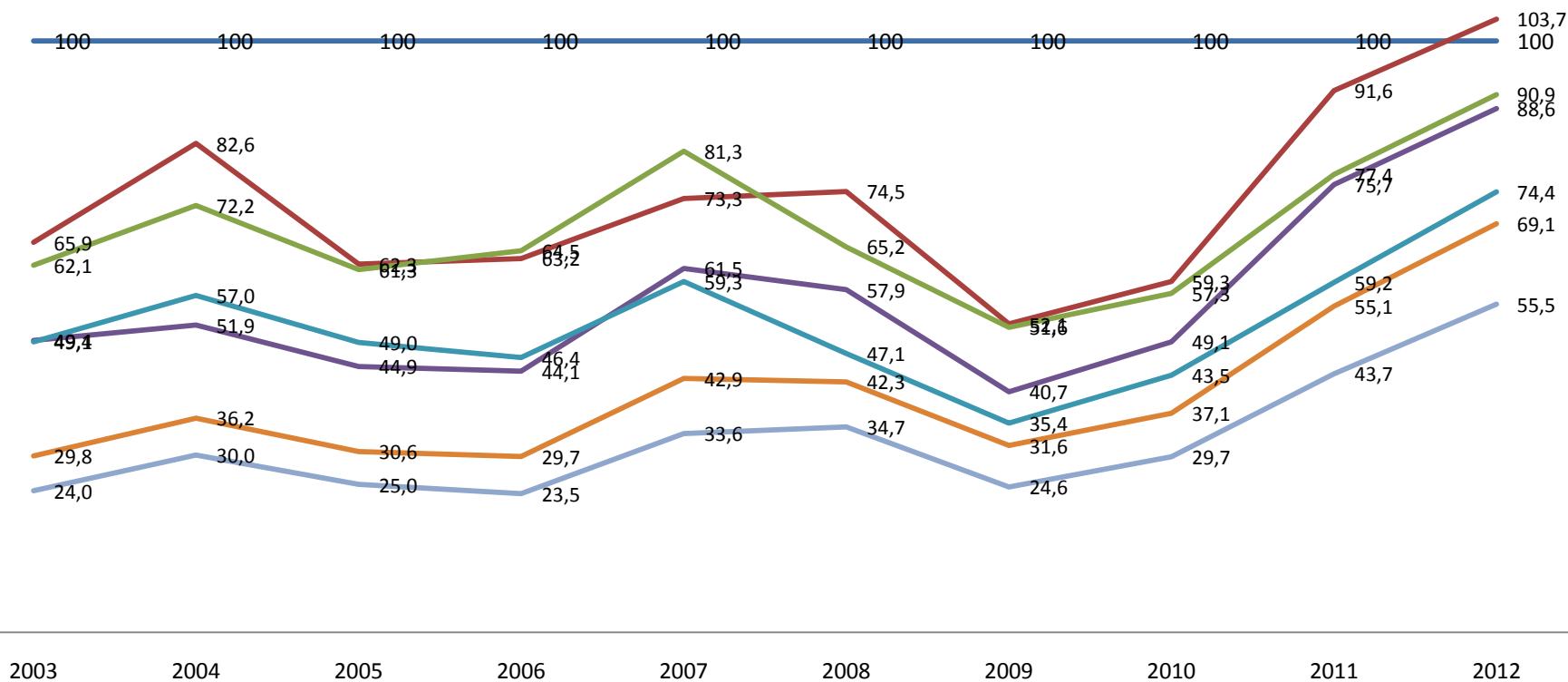
Cuadro 2: Proporción de ingresos de las Clases Ocupacionales Basadas en la Heterogeneidad Estructural (CObHE) 1992-2012.

	1992	1997	2002	2007	2012
I. Empresarios y altos ejecutivos	100	100	100,0	100,0	100,0
II. Trabajadores de elites	70	75	32,3	46,2	75,0
III. Pequeña burguesía	80	100	38,7	61,5	78,3
IV. Trabajadores establecimientos grandes, sector público	50	70	24,2	46,2	75,0
V. Trabajadores establecimientos grandes sector privado	52	65	22,6	46,2	80,0
VI. Autónomos calificados	40	50	9,7	24,6	41,7
VII. Trabajador establecimientos pequeños	40	40	9,7	26,2	50,0
VIII. Autónomos no calificados	30	30	6,5	13,1	27,5
	<i>100,0</i>	<i>100,0</i>	<i>100,0</i>	<i>100,0</i>	<i>100,0</i>

Fuente: INDEC-EPH 3° trimestre 2003-2012, procesamiento propio.

Proporción de ingresos de las Clases Ocupacionales Basadas en la Heterogeneidad Estructural (CObHE) en relación a empresarios y altos ejecutivos 2003-2012

- I. Empresarios y altos ejecutivos
- II. Trabajadores de elites
- III. Pequeña burguesía
- IV. Trabajadores establecimientos grandes
- V. Autónomos calificados
- VI. Trabajador establecimientos pequeños
- VII. Autónomos no calificados



Cuadro 3A: Evolución de ingresos promedio mensuales en pesos de 4ª trimestre y base 100 = 1992 para Clases Ocupacionales Basadas en la Heterogeneidad Estructural (COBHE).

	1992	1997	2002	2007	2012
I. Empresarios y altos ejecutivos	1000	1000	3100	3250	6000
	100	100,0	310,0	325,0	600,0
II. Trabajadores de elites	700	750	1000	1500	4500
	100	133,3	142,9	200,0	642,9
III. Pequeña burguesía	800	1000	1200	2000	4700
	100	100,0	150,0	200,0	587,5
IV. Trabajadores establecimientos grandes, sector público	500	700	750	1500	4500
	100	142,9	150,0	214,3	900,0
V. Trabajadores establecimientos grandes sector privado	520	650	700	1500	4800
	100	153,8	134,6	230,8	923,1
VI. Autónomos calificados	400	500	300	800	2500
	100	200,0	75,0	160,0	625,0
VI. Trabajador establecimientos pequeños	400	400	300	850	3000
	100	250,0	75,0	212,5	750,0
VII. Autónomos no calificados	300	300	200	425	1650
	100	333,3	66,7	141,7	550,0
Brecha	30%	30%	6%	13%	28%

	1992 1997 2002 2007 2012				
Brecha de clase VIII a clase I	30%	30%	6%	13%	28%
Brecha de clase VIII a clase IV y V	51%	68%	23%	46%	78%

Cuadro 4. Retribuciones sociales, en torno a **Clases Ocupacionales Basadas en la Heterogeneidad Estructural (CObHE)**

	IV. y VI Trabajadores establecimientos grandes	VI. Trabajador establecimientos pequeños
2003	80,8%	34,1%
2006	86,5%	42,7%
2009	90,1%	50,0%
2012	90,7%	48,9%

Principales conclusiones 1

Sin embargo, una primera conclusión de estas notas preliminares, y que confirman estudios sobre medidas clásicas de distribución de ingresos, como el CEDLAS, es el crecimiento de ingresos, más notable en trabajadores asalariados de altos y bajos establecimientos, y trabajadores marginales, y el achicamiento de las brechas para el período bajo análisis, considerando las dificultades metodológicas y políticas de captación de ingresos de la población jerárquicamente elevada en la estructura socio ocupacional.

Principales conclusiones 2

La utilidad de un instrumento conceptual que permita operacionalizar en forma adecuada y plausible, los procesos de estratificación latinoamericanos y argentinos en particular, para dar cuenta la configuración distributiva, los pesos de las composiciones de las clases, ante los impactos socioeconómicos y culturales en la misma, y la adecuación de los resultados económicos-laborales, cuyo clivaje central no es la dicotomía manual-no manual, si la implicancia económica reproductiva de las personas.