

10 Ehdokkaiden arvomaailmat

Veikko Isotalo ja Theodora Järvi

Johdanto

Puolueiden ja ehdokkaiden välistä vaalikilpailua on mahdollista tarkastella niiden ideologisten sijaintien kautta. Ideologiaan keskittyvissä vaalikilpailua selittävässä malleissa on usein oletuksena, että äänestäjät valitsevat vaaleissa omaa ideologista sijaintiansa lähimpänä olevan ehdokkaan tai puolueen. Ehdokkaiden välinen kilpailu näyttäytyy siten kilpailuna niistä ideologisista sijainneista, jotka houkuttelevat eniten äänestäjiä. Ideologialla viitataan tässä uskomussysteemiin ja jaettuun maailmakuvaan, joka tarjoaa kehyksen sille, kuinka poliittisia kysymyksiä pitäisi käsitellä (Jost, Federico & Napier 2009). Poliittiset ideologiat niputtavat yhteen suhtautumisia useihin asiakysymyksiin ja toimivat näin oikoteinä äänestäjille. Poliittiset ideologiat auttavat äänestäjiä valitsemaan itselleen sopivimman ehdokkaan (ja/tai puolueen) tehokkaasti ilman, että äänestäjien tarvitsisi vertailla jokaisen ehdokkaan jokaista näkökantaa jokaiseen asiakysymykseen (Downs 1957). Ideologisia ulottuvuuksia on politiikassa useita, mutta näistä kansainvälisesti merkittävin ja vakiintunein on niin kutsuttu vasemmisto–oikeisto-ulottuvuus (eli sosioekonominen ulottuvuus), joka mittaa asenteita talouteen, toimeentuloon ja tulonjakoon liittyvissä kysymyksissä. Suomalaisessa vaalikilpailussa on tarpeen tarkastella useampaa ideologista ulottuvuutta johtuen suomalaisen puoluejärjestelmän monimuotoisuudesta ja useista poliittisista jakolinjoista.

Aiempi tutkimus Suomen ideologisesta puolue- ja ehdokassijoittelusta on osoittanut, että vasemmisto–oikeisto-ulottuvuuden lisäksi puolueet jakautuvat myös maaseutu–kaupunki- (Gschwend ym. 2004; Johansson & Raunio, 2001) ja materialistinen–jälki-materialistinen arvojen suhteen (Knutsen 1990; Westinen 2015). Paloheimon (2008) mukaan suomalaista puoluejärjestelmää jäsentää jopa seitsemän ideologista ulottuvuutta: 1) vasemmisto–oikeisto, 2) ydinalueet–syrjäseudut, 3) kansallinen–kansainvälinen,

4) herrat–kansa, 5) suomenkieliset–ruotsinkieliset, 6) konservatiiviset arvot – liberaaliset moraaliarvot, 7) ekologiset arvot – materialistiset arvot. Samansuuntaiseen jaotteluun päätyivät myös Westinen, Kestilä-Kekkonen ja Tiihonen (2016), jotka esittivät suomalaisen äänestäjäkunnan sijoittuneen vuoden 2015 parlamenttivaalien aikaan viidelle ulottuvuudelle, joita olivat vasemmisto–oikeisto, keskitetty–hajautettu yhdyskuntarakenne, ruotsinkielen myönteisyys–vastaisuus, GAL–TAN (sosiokulttuurinen) ja EU myönteisyys–vastaisuus.

Politiikan agendalle on useissa länsimaisissa demokratioissa vasemmisto–oikeisto-ulottuvuuden lisäksi ilmaantunut 1970-luvulta lähtien useita sosiokulttuurisia asiakysymyksiä (ks. Inglehart 1977), tosin Suomessa näiden rooli on korostunut vasta 2010-luvulla (Westinen 2015). Nämä asiakysymykset keskittyvät esimerkiksi kansainväliseen yhteistyöhön (EU/Nato) ja arvokysymyksiin (esim. liberaalisuus, konservatiivisuus, ympäristö ja tasa-arvo) (ks. Jost ym. 2009; Feldman & Johnston 2014; Massetti 2009). Aiemmin hallitsevan vasemmisto–oikeisto-ulottuvuuden rinnalle onkin noussut myös Suomessa kulttuurinen arvokonflikteille perustuva ideologinen ulottuvuus (Westinen, 2015), jota kutsutaan myös GAL–TAN-ulottuvuudeksi. GAL–TAN muodostuu sanoista *Green-Alternative-Libertarian vs. Traditional-Authoritarian-Nationalist*, jossa GAL-pääty viittaa viherliberaaleihin arvoihin, kun taas TAN-päädellä tarkoitetaan kansalliskonservatiivisia ja vahvaa johtajuutta arvostavia arvoja (ks. Hooghe ym., 2002; Marks ym., 2006). Vaikkakin usealla suomalaisella puolueella on vakiintunut vasemmisto–oikeisto-sijainti, ei puolueilla vielä välttämättä ole vakiintunutta sijaintia GAL–TAN-ulottuvuudella. Puolueiden ja ehdokkaiden poliittinen sijoittuminen saattaakin vaihdella vaaleista toiseen riippuen sen hetkisestä poliittisesta tilanteesta ja edellisten vaalien tuloksista.

Tässä luvussa tarkastelemme vuoden 2019 eduskuntavaaliehdokkaiden arvoja, asenteita ja ideologista sijoittumista. Emme kuitenkaan pyri vastaamaan mahdollisiin muutoksiin ehdokkaiden ja puolueiden ideologisissa positioissa, vaan hyödynnämme poikkileikkausaineistoa antamaan kokonaiskuvan ehdokkaiden ideologisista sijainneista vuoden 2019 vaaleissa. Tavoitteenamme on selvittää, miten ehdokkaat asettuivat eri ulottuvuuksilla (vasemmisto–oikeisto, GAL–TAN ja EU myönteisyys–vastaisuus) sekä verrata ehdokkaiden, puolueiden ja äänestäjien välisiä ideologisia sijoittumisia. Selvitämme myös, miten ehdokkaat käsitteellistävät vasemmisto–oikeisto-ulottuvuuden. Lisäksi pyrimme osoittamaan eri ideologisten ulottuvuuksien välisiä eroja, sekä useamman ulottuvuuden käytön tärkeyttä.

Aineistomme koostuu ehdokaskyselyn lisäksi ehdokkaiden vaalikonevastauksista, jotka annettiin Ylen ja Helsingin Sanomien vaalikoneisiin ennen vuoden 2019 vaaleja (HS, 2019; Yle, 2019). Esittelemme ensin eduskuntavaaliehdokkaiden ideologista sijoittumista vasemmisto–oikeisto-ulottuvuudella ja kulttuuriin arvokonflikteihin keskittyvällä GAL–TAN-ulottuvuudella. Nämä kaksi ulottuvuutta ovat mitattavissa vaalikoneiden kysymysten perusteella. Esitämme tuloksemme muutamassa eri arvokartassa, joissa analyysitaso vaihtelee yksittäisen ehdokkaan sijainnin, ideologisen arvoalueen ja puolueen arvoalueiden

välillä. Tarkastelemme ideologisia sijoittumisia sekä kansallisesti että vaalipiirikohtaisesti. Näin saamme kokonaisvaltaisen käsityksen, millaisia ideologisia asemia oli edustettuna vuoden 2019 eduskuntavaaleissa, ja ketkä näitä edustivat.

Tämän jälkeen tarkastelemme ehdokkaiden itsearvioita puolueidensa, äänestäjiensä ja itsensä sijoittumisesta vasemmisto–oikeisto-ulottuvuudella. Samalla ehdokkaiden vastauksia peilataan kyseisiä puolueita äänestäneiden vastauksiin omasta ideologisesta sijoittumisesta sekä äänestäjien arvioon puolueen sijainnista. Tässä tarkastelussa aineistona käytetään valitsijakunnalle suunnattua Suomen Vaalitutkimuskonsortion vuoden 2019 eduskuntavaalien jälkeen keräämää aineistoa. Selvitämme myös syvemmin, mitä arvoja ja teemoja ehdokkaat liittävät vasemmistoon ja oikeistoon ja vertailemme, onko puolueiden välillä suuria eroja sen suhteen, mitä he katsovat näiden ideologisten ryhmittymien pitävän sisällään. Luvun lopussa esittelemme ehdokkaiden suhtautumista Euroopan unioniin sekä siihen tulisiko unionin integraatiota edistää.

Ehdokkaat arvokartalla

Tarkastellaksemme sitä, kuinka yksittäiset ehdokkaat asemoituvat ideologisesti, eduskuntavaaliehdokkaat sijoitettiin kahdelle ideologiselle ulottuvuudelle vaalikonevastausten perusteella. Näistä ensimmäinen kuvaa perinteistä vasemmisto–oikeisto-ulottuvuutta, joka rajattiin koskemaan vain talous- ja sosiaalipoliittisia kysymyksiä, sillä nämä kysymykset muodostavat ulottuvuuden ytimen. Vasemmisto–oikeisto-ulottuvuutta on mahdollista mitata myös laajemmin niin, että se kattaa muitakin kuin sosioekonomisia kysymyksiä. Laajimmilleen venytettynä on vasemmisto–oikeisto-ulottuvuutta kuvattu ”metaulottuvuutena”, joka ulottuu lähes kaikkiin poliittisiin asiakysymyksiin ja jopa moraaliarvoihin (Mair 2007). Suomessa äänestäjillä tehdyn tutkimuksen mukaan äänestäjien vasemmisto–oikeisto-itsesijoittuminen korreloi tilastollisesti merkittävästi sosioekonomisten kysymysten lisäksi esimerkiksi ydinvoiman ja perinteisten arvojen kannattamisen sekä maanpuolustustahdon kanssa, mutta nämä korrelaatiot eivät olleet kovinkaan vahvoja (Kestilä-Kekkonen ym. 2018). Reunanen ja Suhonen (2009) ovat esittäneet vuoden 2007 vaalikoneaineistoon perustuen, että esimerkiksi näkemys Nato-jäsenyydestä linkittyy vasemmisto–oikeisto-jakoon kansanedustajien keskuudessa. Vaalikoneista poimitut vasemmisto–oikeisto-ulottuvuuteen liittyvät kysymykset löytyvät taulukoituna liitteistä.

Toinen analyysiin valittu ideologinen ulottuvuus (GAL–TAN) mittaa kulttuurisia arvokonflikteja, jossa yhdistyvät asiakysymykset maahanmuutosta ympäristöön ja vähemmistöjen oikeuksiin. Arterin (2020) mukaan Suomen 2019 eduskuntavaalitulos oli osoitus puoluejärjestelmätason muutoksesta, jossa GAL–TAN-ulottuvuus nousi entistä merkittävämpään rooliin. Äänistä 40 prosenttia jakautui puolueille, jotka erottuvat selkeimmin

GAL–TAN-ulottuvuudella (VAS, VIHR ja PS). GAL–TAN-ulottuvuutta kuvaavat kysymykset on listattu liitteissä.

Ylen ja Helsingin Sanomien vaalikoneista poimittiin kysymykset, jotka parhaiten sopisivat edellä mainittuihin ideologisiin ulottuvuuksiin. Kysymysten tuli olla temaattisesti toisistaan tarpeeksi erilaisia, etteivät ulottuvuudet painotu liikaa yhden asiakysymyksen suuntaan. Vaalikonekysymysten vastausasteikko oli viisiasteikollinen ”täysin eri mieltä” – ”täysin samaa mieltä” (1–5), mutta tulee huomioida, että Ylen vaalikone ei sallinut ehdokkaiden valita arvoa 3 ”en osaa sanoa”. Molemmat vaalikoneet täyttäneitä sekä valikoituihin kysymyksiin vastanneita ehdokkaita oli yhteensä 1949, mikä vastaa 79 prosenttia kaikista ehdokkaista. Ideologiset ulottuvuudet muodostettiin hyödyntämällä eksploratiivista faktorianalyysia (EFA) ja ehdokkaiden sijainnit niillä laskettiin regressio-faktoripistemenetelmällä.⁷

Kuviossa 10.1 on esitetty 2019 vaalien jälkeisten eduskuntapuolueiden ehdokkaiden ideologiset sijainnit arvokartalla. Ehdokkaiden ympyrä tai neliöt (huom. riippuen ehdokkaan sukupuolesta) on painotettu näiden saamalla ääniosuudella oman puolueen vaalipiirin äänistä. Lisäksi valitut ehdokkaat on korostettu mustilla rajaviivoilla. Kuviossa on myös merkittynä puolueiden puheenjohtajien sijainnit ja muutamia puolueiden merkittäviä johtohahmoja. Kuviossa origo (0,0) on ehdokkaiden molempien dimensioiden keskiarvosijainti ja yhden askelman etäisyys vastaa yhtä keskihajontaa. Kuvion akselien pituutta tarkastelemalla nähdään, että ideologinen vasen puolisko on oikeaa lyhyempi. Tämä johtuu siitä, että Ylen ja Helsingin Sanomien vaalikonekysymykset eivät mittaa kovinkaan onnistuneesti vasemmistolaisten arvojen skaalaa.⁸ Myös GAL–TAN-ulottuvuuden suhteen viherliberaalimpi GAL-puolisko on TAN-päätyä lyhyempi, mutta tässä on enemmän kysymys siitä, että liberaalit vastaajat ovat liberaaleja kautta linjan, mikä vähentää vastausten variaatiota.

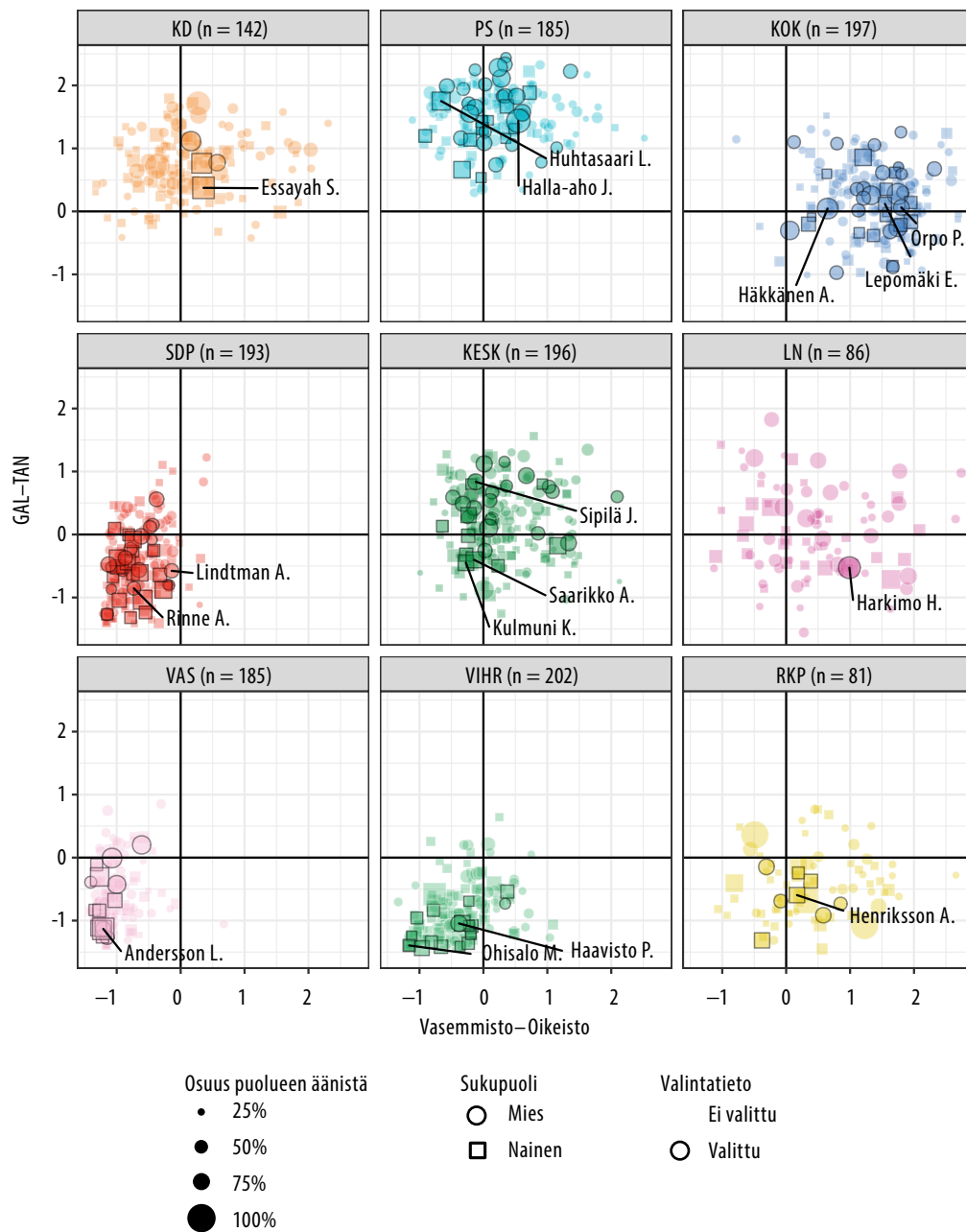
Kuviosta 10.1 nähdään, että puolueiden ehdokkaiden välillä on selviä ideologisia eroja. Keskiarvoehdokkaasta vasemmalle sijoittuvat perinteiset vasemmistopuolueet: SDP ja Vasemmistoliitto. Keskustan molemmiin puoliin on ehdokkaita Kristillisdemokraateilla, Perussuomalaisilla, Keskustalla, Vihreillä, RKP:llä ja Liike Nytillä. Selvästi keskiarvoa oikeistolaisempia ehdokkaita on vain Kokoomuksella. GAL–TAN-ulottuvuudessa viherliberaalille puolulle pääosin kuuluvat Vasemmistoliiton, Vihreiden, RKP:n ja SDP:n ehdokkaat. Keskustan,

⁷ Analyysiin syötettiin kahdeksan eduskuntapuolueen ehdokkaiden vastaukset molempien ulottuvuuksien valittuihin kysymyksiin (n=139). Faktorianalyysi varmisti, että aineistoon sopii parhaiten kaksi-faktorinen ratkaisu, jossa kysymykset latautuivat alkuoletusten mukaisille ulottuvuuksille. Lisäksi muodostettujen dimensioiden reliabiliteetti varmistettiin Cronbach alfa-testillä, joka antoi molemmille dimensioiden arvot 0,84. Pienpuolueiden ehdokkaiden sijainnit ennustettiin näiden vaalikonevastausten perusteella, mutta näitä vastauksia ei käytetty ideologisten dimensioiden muodostukseen.

⁸ Vaalikoneet eivät tee onnistuneesti erottelua sosialismin kannattajien ja maltillisen vasemmiston välillä. Tätä voisi mitata kysymällä yritysten kansallistamisesta tai tuotantovälineiden haltuunotosta. Lisää hajontaa maltillisten vasemmistolaisten vastaajien pariin voisivat tuoda verotusta tai yritysten toimintaa koskevat kysymykset (esim. varallisuusvero tai työntekijöiden päätävävallan lisääminen yrityksissä.)

Kokoomuksen ja Liike Nytin ehdokkaat sijoittuvat keskikohdan molemmin puolin. Kansalliskonservatiiviseen TAN-päättyyn kuuluvat Kristillisdemokraattien ja Perussuomalaisten ehdokkaat.

Kuvio 10.1 Eduskuntapuolueiden ehdokkaiden sijoittuminen vasemmisto-oikeisto- ja GAL-TAN-ulottuvuudella

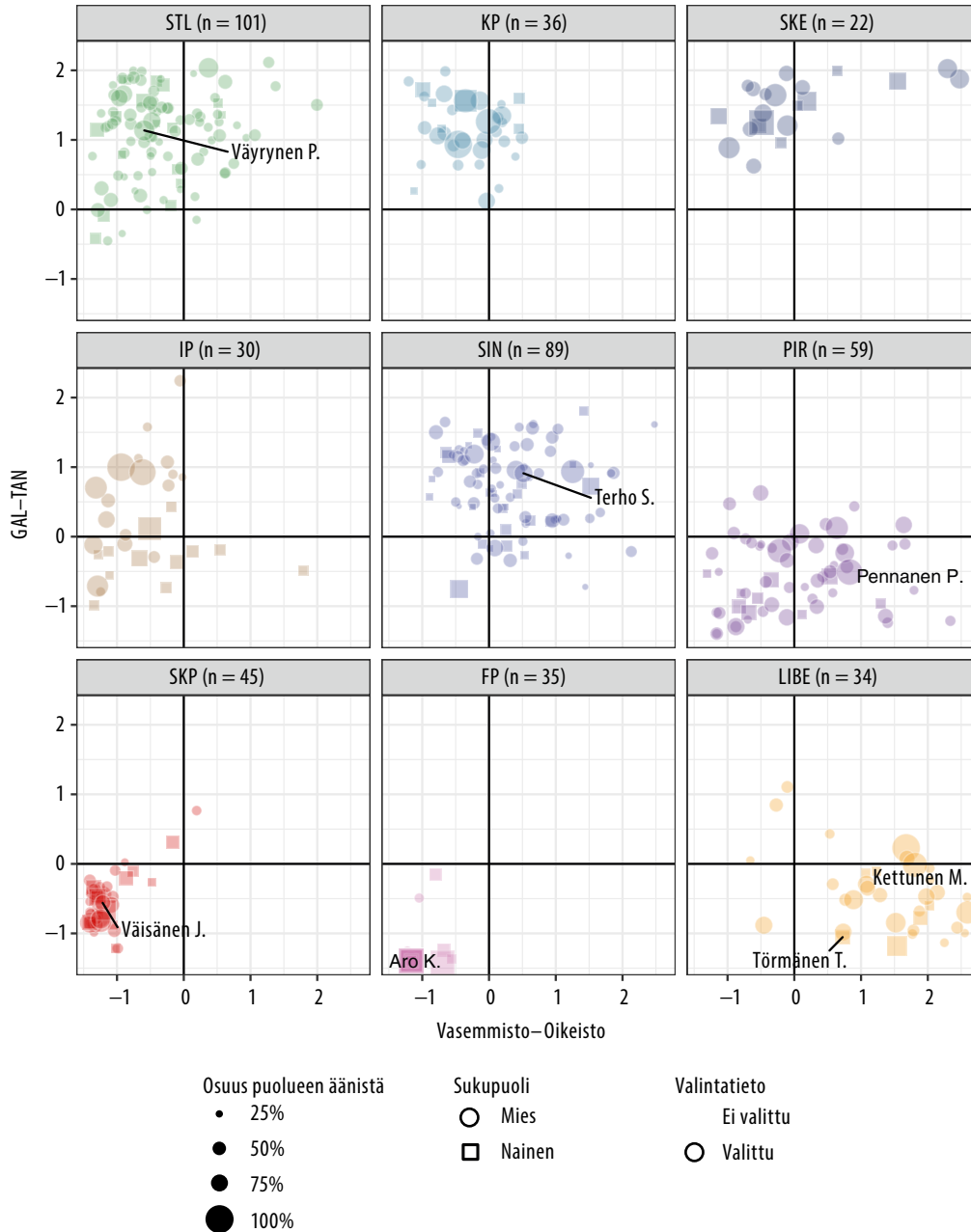


Yksittäisiä ehdokkaita tarkastelemalla havaitaan, että Kristillisdemokraattien puheenjohtaja Sari Essayah edustaa puolueensa keskilinjaa molemmilla ulottuvuuksilla ja on läpi päässeistä puolueen ehdokkaista vähiten konservatiivisin. Perussuomalaisilla on selvästi kansalliskonservatiivisimmat eli pisimmälle TAN-päättyyn sijoittuvat valituiksi tulleet ehdokkaat. Puolueen puheenjohtaja Halla-aho sijoittuu GAL-TAN-akselilla puolueen ehdokaiden keskivälille ja vasemmisto-oikeisto-ulottuvuudella hän on yksi puolueen oikeistolaisimmista valituiksi tulleista ehdokkaista. Halla-ahon vertailukohtaksi on kuvioon merkitty eduskuntavaaleissa valituksi tulleen europarlamentaarikko Laura Huhtasaaren ideologinen sijainti, joka on puolueen kansanedustajiksi valituista toiseksi vasemmistolaisin. Valtaosa Kokoomuksen valituista ehdokkaista on sijoittunut 1,5 keskihajonnan verran ehdokaiden keskiarvosta oikealle ja aivan GAL-TAN-akselin tuntumaan. Tässä sijainnissa sijaitsevat myös puolueen puheenjohtaja Petteri Orpo ja kansanedustaja Elina Lepomäki. Heistä poikkeaa lähelle ideologista keskustaa sijoittunut puolueen varapuheenjohtaja Antti Häkkänen. Orpo on kuviossa Lepomäkeä oikeistolaisempi, koska Lepomäki on jokseenkin samaa mieltä väitteen kanssa, että ”Sosiaali- ja terveyspalvelut on tuotettava ensisijaisesti julkisina palveluina.”, kun taas Orpo on tästä jokseenkin eri mieltä. Vaalikonevastauksista muodostettu sijainti Lepomäelle voidaan tulkita niin, että käytössä oleva vasemmisto-oikeisto-ulottuvuus ei huomioi talousoikeistolaisen yritys- ja markkinamarkkinamyönteisyys-ajattelun eroja, missä Lepomäki puolustaa markkinoita ja Orpo yrityksiä.

SDP:n valitut ehdokkaat ovat koherentteja vasemmisto-oikeisto-sijoituksessaan, mutta hajontaa esiintyy GAL-TAN-ulottuvuuden suhteen. Puolueen puheenjohtaja Antti Rinne sijoittuu vasemmisto-oikeisto-sijainnin suhteen puolueensa keskikohtaan ja GAL-TAN-akselilla selvästi GAL-päättyyn kansanedustaja Antti Lindtmanin ollessa lähellä keskustaa (Sanna Marin ei täyttänyt Helsingin Sanomien vaalikonetta, eikä hänelle näin voitu laskea ideologista sijaintia). Keskustan ehdokkaista nousivat valituksi ehdokaiden keskiarvoa lievästi vasemmistolaisemmat ehdokkaat. Näihin kuuluivat myös puolueen nykyinen puheenjohtaja Katri Kulmuni, entinen puheenjohtaja Juha Sipilä ja kansanedustaja Annika Saarikko. Sipilän keskusta-vasemmistolaista sijaintia voidaan pitää yllättävänä. Kulmuni ja Saarikko sijaitsevat lähes täysin identtisisessä ideologisessa sijainnissa, edustaen puolueen liberaalia siipeä Sipilän ollessa konservatiivisempi. Liike Nytin ainoa läpi päässyt ehdokas Harry Harkimo edustaa puolueensa oikeisto-liberaalia siipeä.

Vasemmistoliiton ja Vihreiden valituksi tulleet ehdokkaat sijoittuvat arvokartan vasemman alalaitaan. Vasemmistoliitossa heidän sijaintinsa vaihtelee GAL-TAN-arvojen suhteen niin, että muutamat ehdokkaat sijaitsevat yli keskiviivan. Vastaavasti vihreillä on nähtävissä vaihtelua vasemmisto-oikeisto-ulottuvuudella. Puolueiden puheenjohtajat Andersson ja Ohisalo sijaitsevat lähellä toisiaan arvokartan vasemmassa alareunassa edustaen vasemmistolaisia ja viherliberaaleja arvoja. RKP:n ehdokkaista tulivat valituiksi keskusta-liberaalit ehdokkaat. Puolueen puheenjohtaja Henriksson sijoittuu keskelle puolueen ehdokaiden arvoaluetta.

Kuvio 10.2 Eduskunnan ulkopuolisten puolueiden ehdokkaiden sijoittuminen



Kuviosta 10.2 nähdään, että eduskunnan ulkopuolelle jääneistä puolueista Seitsemän tähden liike (STL), Kansalaispuolue (KP) ja Itsenäisyyspuolue (IP) täydentävät arvokartan vasenta yläneljänestä, jossa edustuvat vasemmistolaiset ja kansalliskonservatiiviset arvot. Liberaalipuolue (LIBE) ja osa Piraattipuolueen ehdokkaista puolestaan tarjoavat viherliberaaleja ja oikeistolaisia arvoja edustavia ehdokkaita, joita ei ollut juurikaan edustettuina eduskuntaan valittujen puolueiden keskuudessa.

Ideologisten sijaintien suosio arvokartalla

Aiemmin tässä luvussa tarkasteltiin ideologisia sijainteja ehdokasnäkökulmasta. Seuraavaksi analysoidaan arvokarttoja ideologisten sijaintien kautta. Tätä varten jaoinme arvokartan 0.5*0.5 kokosiin ruutuihin (yht. 64 kappaletta).⁹ Tarkastelemalla näitä ideologisia alueita ehdokkaiden ja puolueiden sijaan ymmärrämme paremmin, mitkä ideologiset sijainnit ovat ehdokkaiden keskuudessa suosittuja. Syvennämme tarkastelua vertaamalla arvoalueiden kansallisia ääni- ja ehdokasosuuksia toisiinsa. Näin näemme, mitkä arvoalueet menestyvät paremmin kuin toiset ja voimme arvioida arvoalueiden ”kannattavuutta” eli kykyä kerätä ääniä. Tuloksia tarkasteltaessa tulee kuitenkin muistaa, että äänestäjät eivät valitse vaaleissa ideologisten asemien väliltä, vaan äänestävät näille sijoittuvia ehdokkaita. Yksittäiset ehdokkaat kykenevätkin nostamaan ideologisten alueiden profiilia, vaikka nämä eivät korostaisi kampanjassaan ideologia kantojaan, vaan vetoisivat muihin henkilökohtaisiin ominaisuuksiinsa (esim. poliittinen kokemus, paikalliset juuret). Tämä ei kuitenkaan tarkoita, että ideologisten alueiden tarkastelu olisi turhaa, sillä se voi paljastaa ehdokkaiden kannatuksen taustalla piileviä rakenteita. Liitteissä on esitettyä vielä tarkemmin kuuden vaalipiirin vaalipiirikohtaiset arvoalueet.

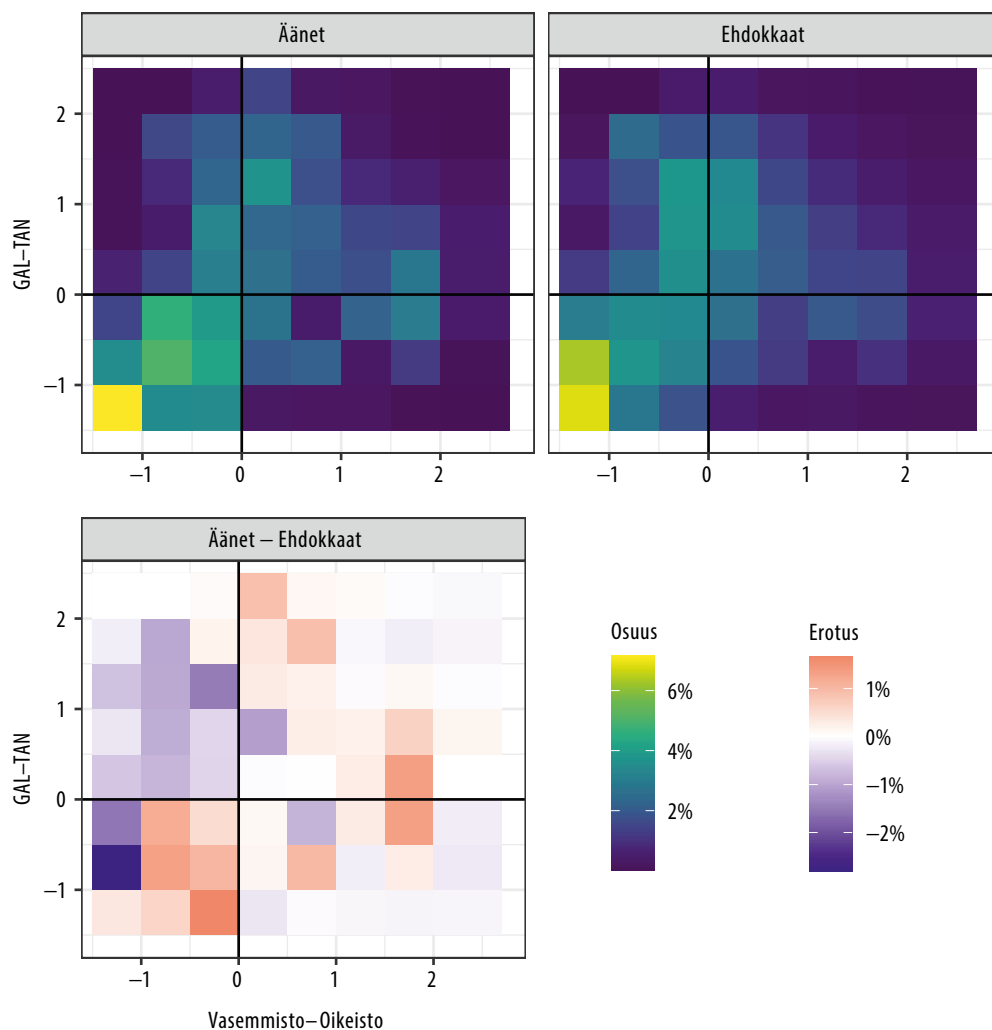
Kuviossa 10.3 on esitettyä ehdokkaiden osuus eri ideologisissa arvoalueissa. Tumman sininen väri kertoo ehdokasosuuden olevan pieni arvoalueella ja kirkkaankeltainen puolestaan kertoo osuuden olevan suuri. Jos kuviota tarkastellaan neljänneksinä, havaitaan, että suurin ääniosuus sijaitsee arvokartan vasemmassa alaneljänneksessä (37 %) ja vasemmassa yläneljänneksessä on puolestaan vain 16 prosenttia äänistä. Äänistä 15 prosenttia sijoittuu oikeaan alaneljännekseen ja loput 32 prosenttia sijaitsevat oikeassa yläneljänneksessä. Vastaavasti vasempaan alaneljännekseen sijoittui 35 prosenttia ehdokkaista, vasempaan yläneljännekseen sijoittui 24 prosenttia, oikealle alaneljännekselle 14 prosenttia ja oikeaan yläneljännekseen 27 prosenttia. Vasen alaneljännes ja oikea yläneljännes keräsivät parhaiten ääniä, kun taas heikoin tuottavuus oli vasemmalla yläneljänneksellä.

Yksittäisiä arvoruutuja tarkastellessa nähdään, että suurin ehdokasosuus sijaitsee vasemmassa alakulmassa (6,8 %). Kuviosta 10.3 nähdäänkin, että ehdokkaat ja äännet eivät ole jakautuneet tasaisesti ideologiselle kentälle, sillä tämä näyttäytyisi ideologisen kentän sinertävänä värityksenä. Ideologisen kentän vasen alakulma (vasemmisto ja GAL) näyttää olevan suosittu sijainti sekä ääni- että ehdokasosuuksien suhteen. Toinen alue, jossa ruudut erottuvat kirkkaana on origon yläpuolinen alue eli vasemmisto–oikeisto-ulottuvuuden

⁹ Yksittäinen ruutu kattaa koko arvokartan pinta-alasta noin 1,6 prosenttia. Laskimme ehdokkaiden ja äänien määrän jokaisessa ruudussa suhteutettuna kansalliseen ehdokas- ja äänimäärään. Koska kaikki ehdokkaat eivät olleet täyttäneet molempia vaalikoneita, joita käytettiin ideologisten sijaintien laskemiseen, lisättiin pois jääneet ehdokas- ja äänimäärät tasaisesti samojen puolueiden ehdokkaiden kesken. Näin varmistuttiin, ettei yksittäisten ehdokkaiden poisjäämisestä aiheudu suuria vinoumia tuloksiin.

keskustan läheisyys ja tästä hiukan TAN-päädyn suuntaan. Kuvion 10.3 alapaneelista näemme, millä alueilla on enemmän tai vähemmän ääniä kuin ehdokkaita. Kaikista suurin yliedustus ääniä (1,7 %) oli ruudussa VAS–OIK:[-0,5;0,0] ja GAL–TAN:[-1,5;-1,0], kun taas ääniä kertyi heikoiten (-2,8 %) suhteessa ehdokkaiden määrään ruudussa VAS–OIK:[-1,5;-1,0] ja GAL–TAN:[-1,0;-0,5].

Kuvio 10.3 Kaikkien vaalipiirien ehdokkaiden ja äänien sijoittuminen arvokartalle



Liitteiden kuviossa C on esitetty vaalipiirikohtaiset arvokartat. Näistä voidaan mainita, että kaikista suurin ääniosuus yksittäisessä ruudussa sijaitsi Helsingin vaalipiirin vasemman alalaidan ruudussa (20,7%). Vastaavaa yksittäisen arvoruudun hallitsevuutta ei ole havaittavissa muissa vaalipiireissä. Lisäksi voidaan todeta, että vaalipiirien välillä on suuria eroja ehdokkaiden ideologisissa sijainneissa ja näiden vetovoimassa kerätä ääniä. Arvoalueiden

kansallinen tarkastelu voikin piilottaa vaalipiirikohtaisen todellisuuden, esimerkiksi kaikissa vaalipiireissä vasemman alaneljänneksen ehdokkaat eivät menestyneet yhtä hyvin kuin kansallisesti voisi odottaa. Korrelaatio vaalipiirikohtaisten arvoruutujen ääniosuuksien ja ehdokasosuuksien välillä on 0,66 ja tilastollisesti merkitsevä ($n = 510$, kun vaalipiirikohtaiset tyhjät ruudut on poistettu analyysistä). Korrelaatiokerroin ei kuitenkaan ole niin korkea, että voisimme tehdä yksioikoisen tulkinnan, jonka mukaan ehdokasmäärien ollessa korkeita ovat ääniosuudetkin automaattisesti korkeita.

Päähavainnoksi arvoalueiden tarkastelusta voidaan nostaa se, että arvokartan vasen alakulma (vasemmisto ja GAL) ja oikea yläkulma (oikeisto ja TAN) keräävät suurimmat määrät ehdokkaita ja ääniä kansallisesti, muttei tämä välttämättä päde jokaisessa vaalipiirissä. Vasempaan yläkulmaan sijoittuu keskimäärin lähes yhtä monta ehdokasta kuin oikeaan yläkulmaan, mutta vasen yläkulma ei kerää samassa suhteessa ääniä kuin siellä on ehdokkaita. Puolestaan oikea alalaita on poliittiselta painoarvoltaan vähäisin, sillä siellä sijaitsee vähiten ehdokkaita ja ääniä. Tulee kuitenkin huomata, että Helsingin ja Uudenmaan vaalipiireissä on oikea alakulma muuta maata huomattavasti merkittävämpi. Lisäksi huomattiin, etteivät kaikki ideologiset sijainnit ole äänin mitattuna yhtä arvokkaita, eikä pelkkä ehdokkaiden määrä selitä yksioikoisesti yksittäisten ideologisten sijaintien äänimääriä.

Puolueiden arvoalueet vaalipiireissä

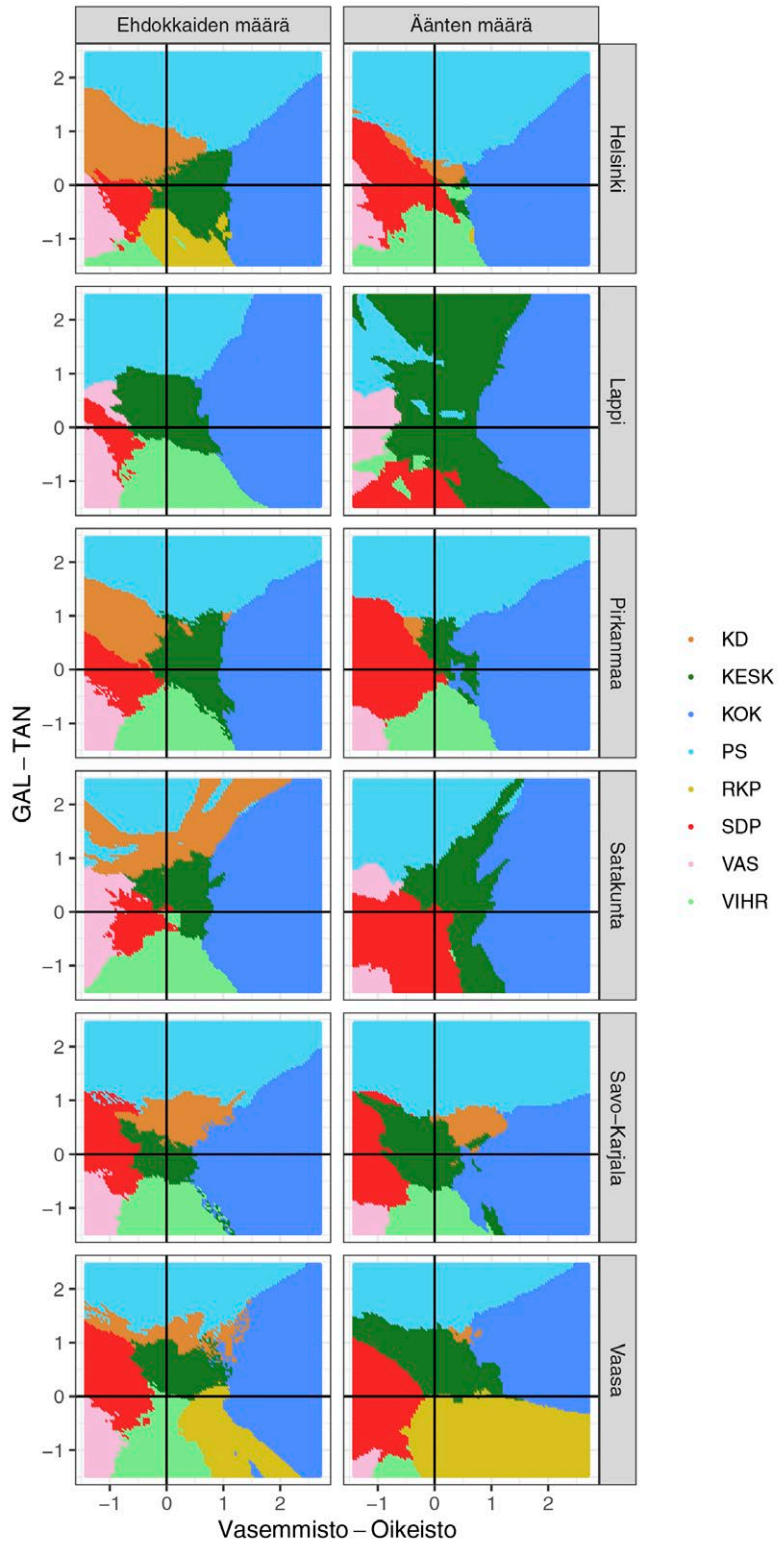
Seuraavaksi tarkastellaan puolueiden arvoalueita vaalipiireittäin. Tavoitteenamme on selvittää eroavatko puolueet nimittämiensä ehdokkaiden ideologisten sijaintien suhteen vaalipiireittäin ja missä kulkevat puolueiden väliset ideologiset rajalinjat. Lisäksi selvitämme, miltä puolueiden arvoalueet näyttävät, kun ehdokkaiden äänisaaliit otetaan huomioon. Puolueiden arvoalueet on muodostettu ehdokkaiden vaalikonevastausten perusteella vasemmisto–oikeisto- ja GAL–TAN-sijaintien kautta.¹⁰ Katsomme, että keskittyminen puolueiden arvoalueisiin yksittäisten puoluekohtaisten arvopisteiden sijaan on tärkeää, sillä puolueet sisältävät moninaisia ehdokkaita eivätkä näin näyttäytyä äänestäjille vain yhden

¹⁰ Arvoalueet muodostettiin lähimmän naapurin menetelmällä. Ensin muodostettiin ns. ennustuskenttä, jossa ideologiselle arvokartalle sijoitettiin tasavälein 10 000 pistettä. Seuraavaksi ennustettiin jokaisen pisteen puolue (väri) yksitellen löytämällä pistettä lähimmät ehdokkaat. Pisteen kannalta lähimpien ehdokkaiden määrä rajattiin vaalipiiriin ehdokaslistan maksimikoon perusteella, esimerkiksi Lapissa ehdokaslistan maksimimäärä oli 14, kun taas Helsingissä vastaava luku oli 22. Seuraavaksi laskettiin pistettä lähimpien ehdokkaiden määrät puolueittain ja näistä suurin puolue sai pisteen omaan hallintaansa. Pisteessä, jossa kahden tai useamman puolueen ehdokasmäärä oli yhtä suuri, valittiin suurin puolue arvalla. Tässä laskentatavassa ehdokaslistan koko on puolueen arvoalueen määrittämisen kannalta merkittävä. Puolueet, jotka eivät nimittäneet täyttä ehdokaslistaa tai joiden ehdokkaat eivät täyttäneet vaalikoneita jäivät helposti isompien puolueiden varjoon.

arvosijainnin kautta. Puolueiden arvoalueet antavat tietoa puolueiden ehdokasasettelusta ja näiden kyvystä vallata itselleen arvoalueita ideologiselta kentältä.

Kuviossa 10.4 on esitetty kahdeksan eduskuntapuolueen arvoalueet kuuden vaalipiirin osalta (lopun vaalipiirikohittaiset arvoalueet on esitetty liitteiden kuviossa D). Kuvion vasemmanpuolueisia paneeleja tarkastelemalla voidaan huomata puolueiden ehdokasasettelujen vaalipiirikohittaisia eroavaisuuksia. Isoista puolueista keskustan arvoalueen koko ja sijoittuminen vaihtelee merkittävästi: esimerkiksi Savo-Karjalassa puolueen arvoalue kattaa vain 5,8 %:a koko ideologisesta kentästä, kun taas Pirkanmaalla puolueen vastaava luku on 11,0 %:a. Nämä erot ovat seurausta keskustan ehdokkaiden sijaintien hajautumisesta ja muiden puolueiden pyrkimyksestä nimittää ideologiseen keskustaan profiloituvia ehdokkaita. Pienistä puolueista etenkin kristillisdemokraattien kattama alue vaihtelee sijainniltaan ja kooltaan huomattavasti vasemmisto–oikeisto-akselin molemmin puolin, mutta kuitenkin aina vahvasti TAN-päädysssä. Muuttumattomimmat arvoalueet vaikuttavat olevan Perussuomalaisilla ja Kokoomuksella. Tosin nämä molemmat puolueet sijoittuvat ideologisten ulottuvuuksien päätyihin (oikeisto ja TAN) eikä heillä ole selviä haastajia näillä arvoalueilla. Kokoomus hallitsee oikealla laidalla kaikkia GAL–TAN-positioita. Vastaavasti Perussuomalaiset hallitsevat TAN-päädysssä kaikkia vasemmisto–oikeisto-asemia. Tämä mahdollistaa sen, että Kokoomus ja Perussuomalaiset voivat periaatteessa antaa ehdokkaidensa valita puolueen kannalta vähemmän tärkeän ulottuvuuden sijainnin vapaasti. Tulee kuitenkin huomioida, että vaikka kuviossa arvoalueet jatkuvat pitkälle oikealle ja TAN-päättyyn, ei niiden laidoilla (yli arvossa 2) ole kuin noin kaksi prosenttia kahdeksan eduskuntapuolueen ehdokkaista. Kokoomuksen ja Perussuomalaisten hallitsemat arvoalueet ovat pinta-aloiltaan suuria, mutta niiden laitamien eivät ole äänien hankkimisen suhteen kovinkaan relevantteja (ks. kuvio 10.3). Ehdokastiheys on arvokentän vasemmassa alalaidassa huomattavasti suurempi ja näistä kentän positioista onkin suurempaa kilpailua puolueiden välillä, mikä näkyy siinä, että Vihreiden, Vasemmistoliiton ja SDP:n arvoalueiden koot ja sijainnit vaihtavat paikkaa tiheään eri vaalipiireissä.

Kuvio 10.4 Kahdeksan eduskuntapuolueen arvoalueet ehdokasmäärän ja äänten määrän mukaan kuudessa vaalipiirissä



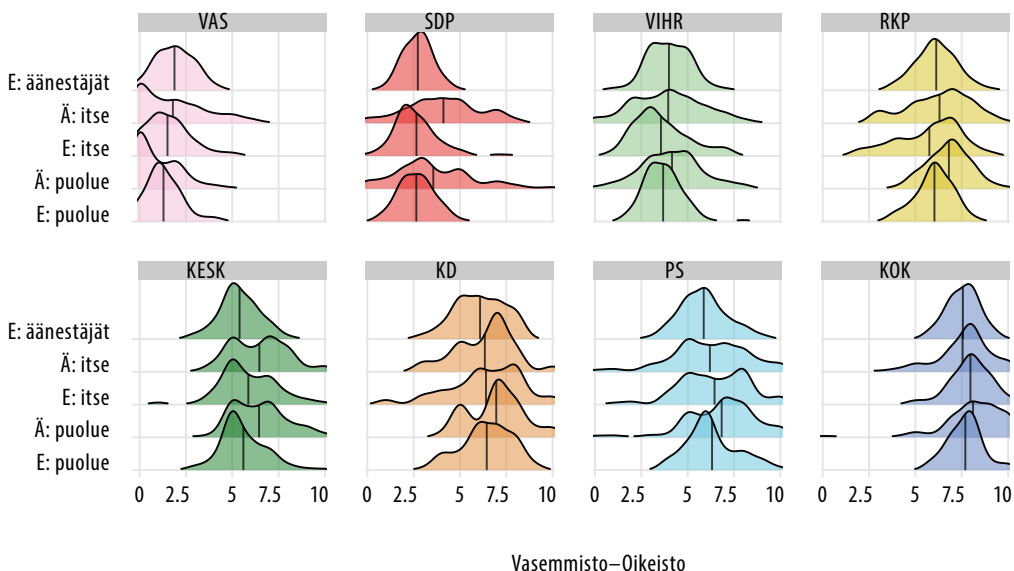
Seuraavaksi muodostimme puolueiden arvoalueet laskemalla jokaista arvokentän pistettä lähimpänä olevien ehdokkaiden äänimäärät yhteen puolueittain. Puolue, joka sai suurimman äänimäärän lähimpänä olevien ehdokkaiden joukossa (lähimpien ehdokkaiden määrä vastasi vaalipiirikohtaista maksimilistakokoa) voitti kyseisen pisteen itselleen. Jotta vaalikoneen tekemättä jättäneet ehdokkaat eivät vinouttaisi arvoalueita, jaettiin jokaiselle vaalipiirin ehdokkaalle oman puolueen vaalikoneet tekemättä jättäneiden ehdokkaiden äänet tasaisesti. Nämä tulokset on esitetty kuvion 10.4 oikeanpuoleisissa paneeleissa. Näistä nähdään äänien perusteella laskettujen arvoalueiden poikkeavan pelkkien ehdokkaiden määrien mukaan lasketuista arvoalueista. Äänin lasketuista arvoalueista näyttävät keskustan hallitsevat alueet vaihtelevan pinta-alaltaan kaikista puolueista eniten. Esimerkiksi Helsingin vaalipiirissä puolueen hallitsema pinta-ala kutistui alle yhden prosentin koko arvokartan pinta-alasta, kun ehdokkaiden määrällä laskettuina se oli noin 8 prosenttia. Tilanne oli Lapin vaalipiirissä päinvastainen, kun Keskustan hallitsema alue kasvoi lähes 12 prosentista (ehdokkaat) yli 40 prosenttiin (äänin painotetut ehdokkaat). Pienemmistä puolueista Kristillisdemokraattien ja RKP:n arvoalueet kutistuivat lähes joka vaalipiirissä, mikä johtuu puolueiden matalista äänisaaliista. Ainoa poikkeus tälle havainnolle oli Vaasan vaalipiirissä, jossa RKP otti haltuun vaalipiirin oikean alalaidan Kokoomukselta. Perussuomalaisen arvoalueista erottuvat poikkeavina Satakunnan ja Lapin vaalipiirien arvoalueet. Näissä puolueen alueet rajoittuvat valtaosin vasempaan yläkulmaan. Ehdokkaiden määrällä laskettuna vihreiden arvoalueet muodostivat puolikaaren arvokartan GAL-päättyyn niin, että sen keskikohta sijaitsee suunnilleen vasemmisto-oikeisto-ulottuvuuden keskellä. Sama toistui äänin laskettuna useimmissa vaalipiireissä paitsi Lapin ja Satakunnan vaalipiireissä. SDP:n ja Vasemmistoliiton ehdokkaiden äänien avulla lasketut arvoalueet noudattavat silmämääräisesti samaa kaavaa kuin ehdokkaiden määrien perusteella lasketut.

Tämän analyysin perusteella voidaan todeta, että puolueiden arvoalueet vaihtelevat huomattavasti vaalipiireittäin. Tämä on seurausta siitä, etteivät puolueiden asettamat ehdokkaat ole ideologisilta asemiltaan identtisiä eri vaalipiireissä. Lisäksi huomattiin, etteivät ehdokkaiden määrällä ja ehdokkaiden äänien avulla lasketut arvokartat ole keskenään identtisiä. Suuri ehdokastiheys tietyssä ideologisessa asemassa ei siis takaa puolueen kannatusta kyseisessä kohdassa, vaan korkean äänipotin keränneet ehdokkaat kykenevät myös valtaamaan ideologisia asemia omalle puolueelleen, vaikka oman puolueen ehdokkaita olisikin vähemmän tämän arvoalueen läheisyydessä.

Puolueet ehdokkaiden ja äänestäjien silmin

Seuraavaksi tarkastellaan, miten ehdokkaat ja äänestäjät sijoittavat itsensä ja puolueen vasemmisto–oikeisto-ulottuvuudella. Tämä analyysi on tärkeä, sillä se kertoo, miten hyvin ehdokkaiden arvot vastaavat saman puolueiden äänestäjien arvoja. Näin voidaan karkeasti arvioida ehdokkaiden kykyä edustaa oman puolueen äänestäjien vasemmisto–oikeisto-asenteita. Tässä tarkastelussa hyödynnetään sekä ehdokaskyselyn vastauksia ehdokkaiden osalta, että eduskuntavaalitutkimuskyselyyn annettuja äänestäjien vastauksia. Ehdokkaita (E) ja äänestäjiä (Ä) pyydettiin vastamaan, miten he sijoittaisivat itsensä tai oman puolueensa vasemmisto–oikeisto-akselille, jossa arvo 0 tarkoittaa eniten vasemmalla ja arvo 10 eniten oikealla. Lisäksi ehdokaskyselyssä ehdokkaita pyydettiin arvioimaan, mihin heidän edustamansa puolueen äänestäjät sijoittuvat. Kuviossa 10.5 on esitetty ehdokkaiden ja äänestäjien vastausjakaumat kahdeksalle eduskuntapuolueelle (Liike Nyt:iä äänestäneitä ei ollut tarpeeksi vaalitutkimuskyselyssä, jotta puolueen äänestäjistä voitaisiin tehdä selviä päätelmiä). Kuviossa jakaumien keskiarvot on havainnollistettu mustana pystyviivana.

Kuvio 10.5 Ehdokkaiden ja äänestäjien sijoittuminen ja näiden käsitys puolueen sijainnista vasemmisto–oikeisto-akselilla



Kuviosta 10.5 nähdään, että Vasemmistoliiton, Vihreiden, Kristillisdemokraattien, Perussuomalaisten ja Kokoomuksen äänestäjien ja ehdokkaiden arviot puolueidensa sijainnista ovat hyvin lähellä toisiaan. Näiden puolueiden ehdokkaiden ja äänestäjien

keskiarvosijainnit sekä arviot oman puolueen sijainnista ovat 95 prosentin luottamusvälien sisällä eli ei voida puhua ehdokkaiden ja äänestäjien välisistä ideologisista eroista tai erimielisyyksistä puolueen sijoittamisen suhteen. Vasemmistoliiton ehdokkaiden keskiarvosijainti on kohdassa 1,5, vihreiden vastaava on kohdassa 3,6, Kristillisdemokraattien ja Perussuomalaisen kohdassa 6,4 ja Kokoomuksen arvossa 8,0. Ehdokkaiden ja äänestäjien välinen ideologinen yhteneväisyys vasemmisto–oikeisto-sijainnin suhteen on jo aiemmin todettu suhteellisen vaalitavan (Golder & Stramski 2009) ja Suomen vaalien kontekstissa (Mattila & Raunio 2006). Äänestäjien ja ehdokkaiden ideologinen yhteneväisyys on positiivinen asia, sillä se viittaa onnistuneeseen ideologiseen representaatioon äänestäjien ja ehdokkaiden välillä. Ehdokkaat siis todella näyttävät edustavan oman puolueensa äänestäjiä tässä suhteessa. Lisäksi on ideologisen yhteneväisyyden todettu kasvattavan poliittista osallistumista ja äänestämistä (Lefkofridi, Giger & Gallego 2013).

Toisin kuin yllä mainituilla puolueilla RKP:n äänestäjien ja ehdokkaiden välillä on pieniä eroja havaittavissa. RKP:n äänestäjät näkevät puolueen oikeistolaisempana kuin ehdokkaat äänestäjien keskiarvon ollessa 6,8 ja ehdokkaiden 6,0. Ero on tilastollisesti merkitsevä. RKP:n äänestäjien ja ehdokkaiden itsesijoittumisten välillä ei ole kuitenkaan tilastollisesti merkittävää eroa. Puolueen ehdokkaat sijoittivat itsensä keskiarvosijaintiin 5,8.

Keskustan ja SDP:n osalta näyttää olevan suurempia systemaattisia eroja äänestäjien ja ehdokkaiden vastausten välillä. Keskustan ja SDP:n ehdokkaat sijoittavat itsensä, puolueen ja äänestäjät enemmän vasemmalle kuin äänestäjät sijoittavat itsensä ja puolueen. SDP:n tapauksessa on huomattavaa myös ehdokkaiden jakaumien huipukkuus verrattuna erittäin tasaisiin äänestäjien vastausjakaumiin, mikä kertoo siitä, että ehdokkaat ovat yhteneväisempiä arvioissaan puolueen sijainnista äänestäjiin verrattuna. SDP:n ehdokkaat sijoittavat puolueen ja sen äänestäjät keskiarvosijaintiin 2,6, kun taas äänestäjät näkevät puolueen olevan arvossa 3,6 ja sijoittavat itsensä keskiarvoon 4,1. Keskustan ehdokkaat sijoittavat puolueen ja äänestäjät arvoon 5,6, siinä missä äänestäjät näkevät puolueen ja itsensä kohdassa 6,5. Yllä mainitut erot ovat tilastollisesti merkitseviä.

Ehdokkaiden käsitys vasemmistosta ja oikeistosta

Ehdokaskyselyssä ehdokkailta kysyttiin, mitä asioita he liittävät vasemmistoon ja oikeistoon. Tämä on kiinnostava kysymys, sillä vasemmisto-oikeisto ulottuvuutta on pitkään pidetty useissa läntisissä demokratioissa tärkeimpänä ideologisena ulottuvuutena, joka kattaa myös useita talouteen liittymättömiä asiakysymyksiä. Tämä vasemmisto–oikeisto-ulottuvuuden taipumus sulauttaa itseensä uusia asiakysymyksiä tunnetaan pluralisatio-teorian (ks. Knutsen 1995). Suomessa vasemmisto–oikeisto-ulottuvuutta ei ole yleensä koettu kovinkaan laajana ulottuvuutena, joten on mielenkiintoista tarkastella,

miten ehdokkaat itse ymmärtävät tämän ulottuvuuden. Pyrkimyksemme onkin selvittää, onko ehdokkaiden käsityksissä puoluekohtaisia eroja.

Ehdokkaat linkittivät vasemmistoon, oikeistoon tai ei kumpaakaan kaksitoista eri asiakysymystä. Asiakohdat koostuivat talouteen ja luokka-asemaan keskittyvistä perinteisistä vasemmistolaisista ja oikeistolaisista teemoista sekä teemoista, jotka eivät suoraan linkittyneet vasemmisto-oikeisto-ulottuvuuden taloudelliseen pohjaan. Kyselyssä esitettyjä perinteisesti vasemmistoon linkittyviä asioita olivat ”työväenluokka”, ”julkisen sektorin vahva rooli”, ”tuloerojen kaventaminen” ja ”valtion vahva rooli talouspolitiikassa”. Oikeistoon keskeisesti linkittyviä asioita olivat ”porvarillisuus” ja ”yksityisyrittäjyyden tukeminen”. Oikeistoon kallellaan olevia asioita olivat ”konservatiivisuus” ja ”perinteiset arvot”. Tosin konservatiivisuuden linkittyminen oikeistoon ei ole välttämätöntä ja monissa Itä-Euroopan demokratioissa konservatiivisuus yhdistetään vasemmistopuolueisiin, kun taas oikeistopuolueet mielletään progressiivisina (Marks ym. 2006). Asiakohdat, joilla ei ennalta oletettu olevan vahvaa vasemmisto-oikeisto-yhteyttä olivat ”globalisaatiomyönteisyys”, ”edistys ja yhteiskunnan uudistaminen”, ”ympäristöystävällisyys” ja ”maahanmuuttomyönteisyys”. Nämä kohdat linkittyvätkin vahvemmin GAL-TAN-ulottuvuuteen. Kuviossa 10.6 nämä asiakohdat on järjestetty niin, että vasemmistoon linkittyvät kohdat alkavat kiertämään kuvion keskeltä vastapäivään (9–12) ja oikeistoon linkittyvät myötäpäivään (1–4) niin, että ilman vahvaa ideologista taustaa olevat asiakohdat ovat kuvion alaosassa (5–8).

Kuviossa 10.6 on esitettyinä ehdokkaiden puoluekohtaiset keskiarvot, jotka kertovat linkittävätkö ehdokkaat asian vasemmistoon tai oikeistoon. Oikeistoon linkittyvät asiat on väritetty kuvassa sinisellä ja vasemmistoon linkittyvät punaisella. Arvo nolla kuviossa tarkoittaa, että kukaan puolueen ehdokkaista ei liittänyt asiaa kyseiseen ideologiseen ulottuvuuteen, kun taas arvo 1 tarkoittaa, että kaikki puolueen ehdokkaat liittivät asian ulottuvuuteen. Kuvioista nähdään, että puolueiden välillä on suuria eroja sen suhteen, mitä mielletään osaksi vasemmistoa ja oikeistoa. Vasemmistoliiton ja SDP:n käsitys vasemmistosta on laajempi kuin muilla puolueilla. Vasemmistoliiton ja SDP:n ehdokkaat liittävät vasemmistoon vahvasti teemoja työväenluokasta globalisaatiomyönteisyyteen asti (yhteensä 8 asiaa). Nämä puolueet näkevät oikeistolaisuuden yhtä aikaa suppeana linkittäen siihen vain neljä asiaa porvarista perinteisiin arvoihin. On myös huomattavaa, että Vasemmistoliiton ehdokkaista yli puolet näkevät yksityisyrittäjyyden tukemisen osana vasemmistoa. Vihreiden ehdokkaiden käsitys vasemmistosta on vasemmistopuolueita hiukan suppeampi ja tämä näkyy erityisesti maahanmuuttomyönteisyys-, ympäristöystävällisyys-, edistys- ja globalisaatiomyönteisyys-kohdissa, joissa puolueen ehdokkaat eivät ole yhtä yksimielisiä kuin Vasemmistopuolueiden ehdokkaat. Oikeistoon vihreät linkittävät yrittäjyyden ja porvariluokan lisäksi konservatiivisuuden ja perinteiset arvot.

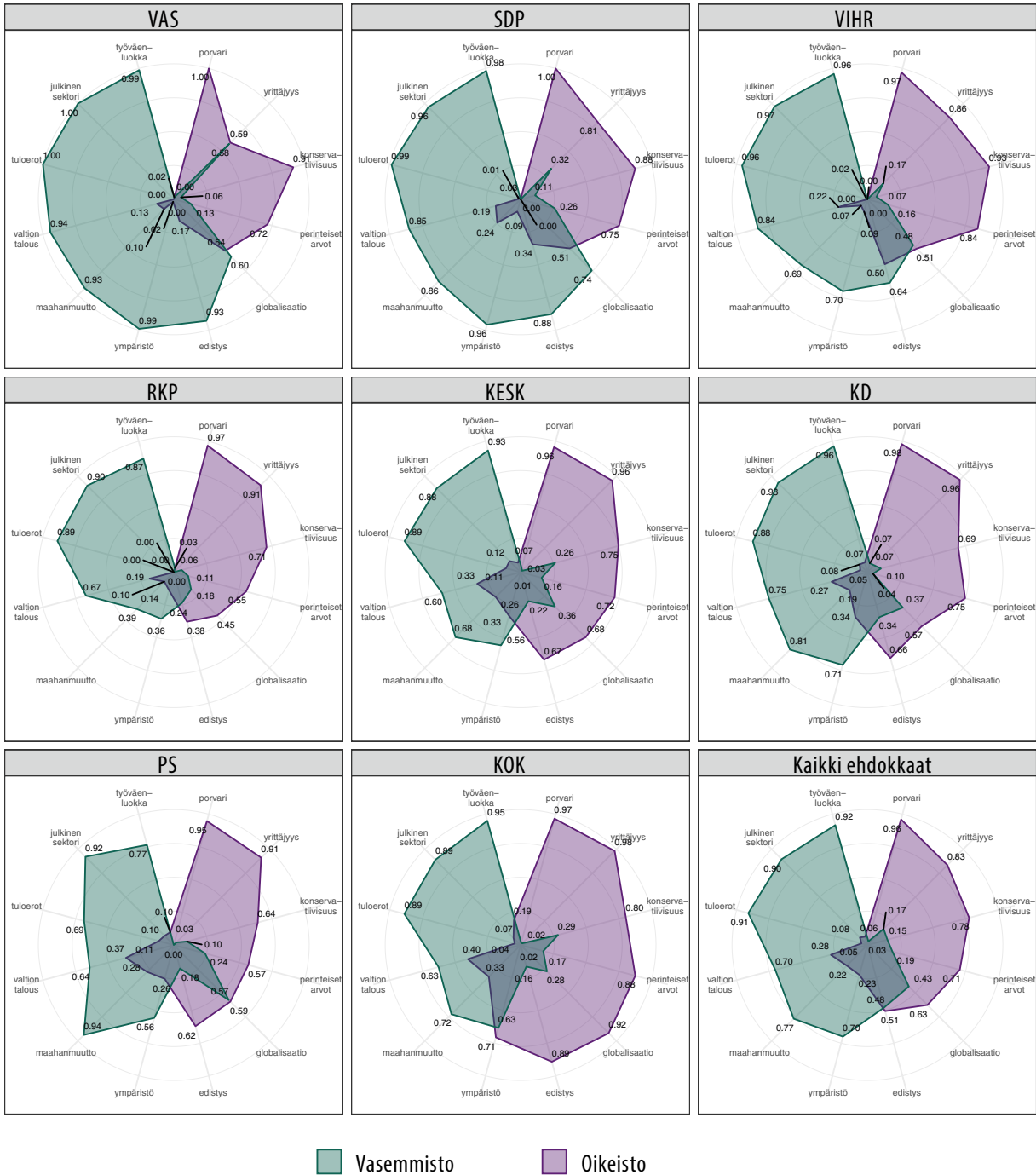
RKP:n ehdokkaiden käsitykset oikeistosta ja vasemmistosta ovat puolueista suppeimmat, sillä selvä enemmistö puolueen ehdokkaista linkittää kumpaankin ideologiseen päätyyn

vain kolme asiaa. Keskustan ja kristillisdemokraattien näkemys vasemmistosta ja oikeistosta ovat lähellä toisiaan. Puolueiden välillä on pieniä painotuseroja vasemmiston yhteydestä maahanmuuttomyönteisyyteen ja valtion vahvaan rooliin talouspolitiikassa sekä oikeiston yhteydestä globalisaatiomyönteisyyteen. Perussuomalaisten ehdokkaiden käsitykset vasemmistosta ja oikeistosta ovat eduskuntapuolueista poikkeavimmat. Perussuomalaiset ehdokkaat yhdistävät vasemmistoon ensisijaisesti maahanmuuttomyönteisyyden ja julkisen sektorin vahvan roolin. Puolueen ehdokkaiden enemmistö näkee myös vasemmistoon kuuluvan työväenluokan ja tuloerojen kaventamisen, mutta nämä linkittyvät vasemmistoon vielä huomattavasti enemmän muissa puolueissa. Perussuomalaisten käsitys oikeistosta muistuttaa lähinnä RKP:n käsitystä, jossa konservatiivisuutta ja perinteisten arvoja ei nähdä erityisen vahvasti osana oikeistoa.

Kokoomuksen ehdokkaiden näkemys vasemmistosta ja oikeistosta on osittainen peilikuva vasemmistopuolueiden näkemyksistä. Kokoomuksen ehdokkaat linkittävät oikeistoon kahdeksan teemaa porvarista ympäristöystävällisyyteen. Näihin kuuluivat myös vahvasti konservatiivisuus ja perinteiset arvot. Vasemmistoon puolue yhdistää perinteisten vasemmistoihoiden lisäksi maahanmuuton, mutta vähemmässä määrin valtion merkittävän roolin talouspolitiikassa. Kaikkien ehdokkaiden vastausten keskiarvoja tarkastelemalla nähdään, että vasemmistoon linkittyy kuusi aihetta työväenluokasta ympäristöystävällisyyteen. Oikeistolaisuuteen kuuluvat neljä aihetta porvarista perinteisiin arvoihin. Globalisaatiomyönteisyys on myös vähän kallellaan oikeistoon, mutta edistys ja yhteiskunnan edistäminen eivät linkity selvällä enemmistöllä kumpaankaan aateriymään.

Nämä tulokset osoittavat, että ehdokkaat kokivat helpoimmaksi yhdistää perinteiset oikeisto- ja vasemmistoarvot vasemmistoon taikka oikeistoon ja puolueet olivat näkemyksissään hyvinkin yhteneväisiä. Kun taas arvoista, jotka ovat enemmän yhteydessä GAL-TAN ulottuvuuteen (esim. globalisaatiomyönteisyys ja ympäristöystävällisyys) eivät puolueet olleet kovinkaan paljon samaa mieltä, osa puolueista linkitti ne vasemmistoon ja osa oikeistoon, osa ei kumpaankaan. Tämä vahvistaa kuvaa siitä, ettei suomalaista poliittista keskustelua voi typistää pelkästään yhden ideologisen ulottuvuuden varaan, vaan ehdokkaiden näkökulmasta olisi dimensioita useampia. Hiukan yllättävää oli kuitenkin se, että maahanmuuttomyönteisyys nähtiin monissa puolueissa vahvasti vasemmistolaisena arvona ja oikeistoon linkitettiin puolestaan perinteiset arvot. Näiden ei perinteisten vasemmisto-oikeisto-kysymysten linkittyminen vasemmisto-oikeisto-ulottuvuuteen antaa viitteitä siitä, että vasemmisto-oikeisto-jako olisi mahdollisesti laajenemassa asiakysymyksiin, joilla ei ole yhteyttä talouteen. Sama havainto on tullut ilmi äänestäjille esitetyissä kyselyissä (ks. Kestilä-Kekkonen ym. 2018). Tämä viittaisi siihen, että vasemmisto-oikeisto-ulottuvuudella olisi myös Suomessa taipumus sulauttaa itseensä joitakin uusia asiakysymyksiä. Lisäksi ehdokkaiden vastauksista on havaittavissa, että perinteisillä vasemmisto- ja oikeistopuoleilla on taipumus linkittää oman puolueen ideologia useampaan kohtaan kuin puolueilla, jotka sijoittuvat vasemmisto-oikeisto-akselin keskivaiheille.

Kuvio 10.6 Ehdokkaiden näkemys puolueittain mitkä asiat liittyvät vasemmistoon ja mitkä oikeistoon



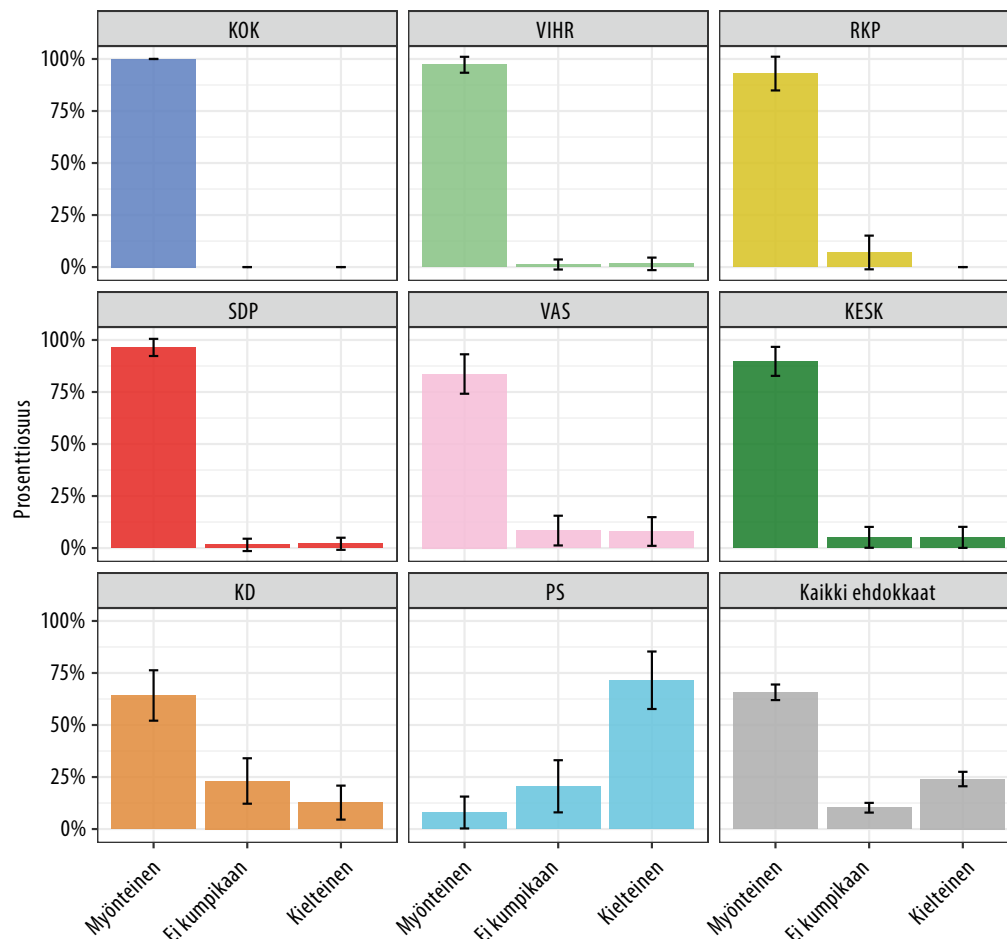
■ Vasemmisto ■ Oikeisto

Ehdokkaat ja Euroopan unioni

Euroopan unionia koskevat asiakysymykset eivät olleet vuoden 2019 eduskuntavaaleissa samalla tavalla esillä kuin esimerkiksi vuonna 2011, jolloin eurokriisi ja Kreikan tukipaketti määrittivät vaalikeskustelua. Tämä ei kuitenkaan tarkoita, etteivätkö Euroopan unionia koskevat kysymykset olisi olleet puolueiden ja ehdokkaiden kampanjoissa mukana joiltakin osin, sillä useat ehdokkaat jatkoivatkin suoraan eduskuntavaaleista eurovaaliehdokkaiksi, jotka järjestettiin reilu kuukausi eduskuntavaalien jälkeen. Tarkastelemme EU-asenteita omana erillisenä ulottuvuutena, vaikkakin se voidaan myös nähdä osana GAL-TAN-ulottuvuutta. Ehdokaskyselyssä tiedusteltiin ehdokkaiden kantaa Suomen jäsenyydestä Euroopan unionissa pyytämällä heitä määrittelemään, onko jäsenyys ollut Suomelle positiivinen, negatiivinen vai ei kumpikaan. Puoluekohtainen kanta jäsenyydestä näkyy alla olevassa kuviossa 10.7. Tulosten perusteella voidaan todeta, että ehdokkaista kaksi kolmasosaa kokevat Euroopan unionin jäsenyyden vaikutuksen myönteisenä. Seitsemän kahdeksasta kannatusmäärältään suurimmasta puolueesta koki, että jäsenyys Euroopan unionissa on Suomelle myönteinen asia. Näistä viisi puoluetta oli lähes yksimielisiä (yli 90%), siitä että jäsenyys on hyvä asia.

Kaikki Kokoomuksen ehdokkaista olivat sitä mieltä, että Euroopan unionin jäsenyys on ollut Suomelle hyvä asia. RKP:n ehdokkaat kokivat myös suurelta osin (93%) jäsenyyden positiiviseksi, pieni osa puolueesta koki jäsenyydellä olevan neutraali vaikutus (7%), ja kukaan ehdokkaista ei nähnyt jäsenyyttä negatiivisena asiana. Vihreän liiton (97%) ja Sosialidemokraattisen puolueen (96%) ehdokkaista lähes kaikki kokivat jäsenyyden positiiviseksi. Ainoastaan pieni osa (alle 5%) näiden kahden puolueen sisällä koki jäsenyyden neutraaliksi tai negatiiviseksi. Keskustan ehdokkaista 90 prosenttia suhtautui positiivisesti EU-jäsenyyteen, lopun 10 prosentin suhtautuessa asiaan joko neutraalisti tai negatiivisesti. Vasemmistoliitossa 84 prosenttia näki jäsenyyden positiivisena, kun taas jäsenyyden negatiivisena tai neutraalina näkevät jakautuivat tasan (8% kummassakin kategoriassa). Kristillisdemokraattien ehdokkaista myös enemmistö (64%) näki Suomen EU jäsenyyden positiivisena asia, mutta 23% koki jäsenyyden neutraalina ja 13% negatiivisena asia. Ainoastaan Perussuomalaiset ehdokkaat kokivat, että Euroopan unionin jäsenyys on Suomelle enimmäkseen kielteinen asia (74%). Heidänkin keskuudestaan kuitenkin löytyi ehdokkaita (8%), jotka kokivat jäsenyyden positiiviseksi asiaksi, mutta estimaatin luottamusväli ulottuu puolueen pienestä vastaajamäärästä johtuen nolnaan asti.

Kuvio 10.7 Millainen Euroopan unionin jäsenyys on ollut Suomelle?

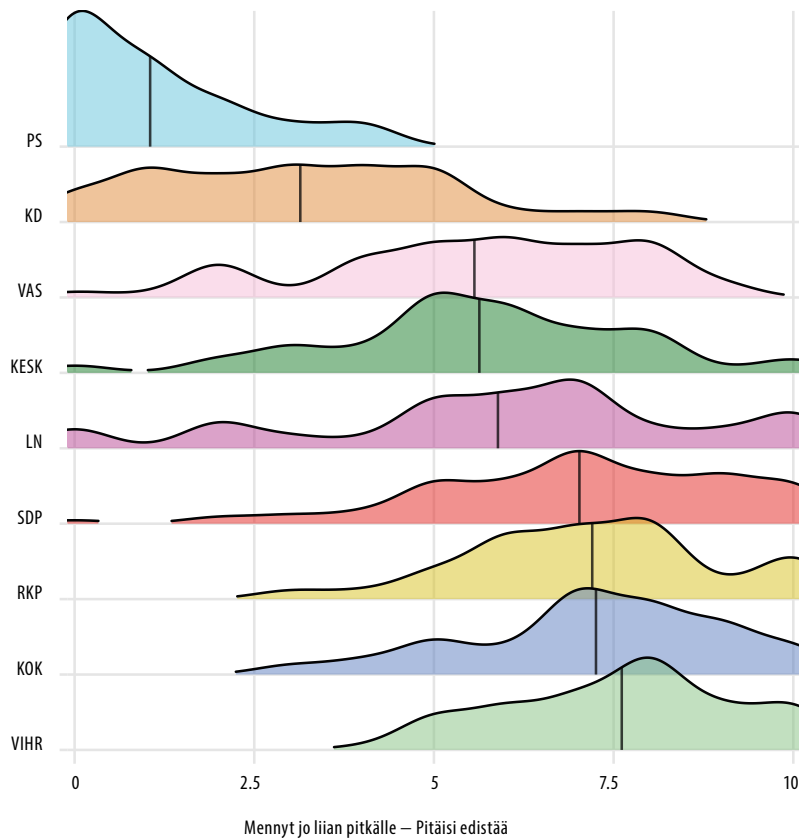


Ehdokkaille esitettiin myös toinen kysymys, joka koski Euroopan unionin yhdentymistä. Ehdokkaita pyydettiin valitsemaan asteikolla 0–10 onko yhdentyminen mennyt jo liian pitkälle (0) vai tulisiko yhdentymistä edistää (10). Kuviossa 10.8 käy ilmi, että puolueet seuraavat suurimmilta osin edellisen kuvion kaavaa, eli Euroopan unioniin kielteisesti suhtautuvat puolueet näkevät, että yhdentyminen on mennyt jo liian pitkälle.

Perussuomalaisten ehdokkaista valtaosa on sitä mieltä, että yhdentyminen on mennyt jo liian pitkälle keskiarvolla 1,05 (kuviossa kuvastettu mustalla poikkiviivalla). Puolueen kaikki ehdokkaat sijoittuvat vastauksineen asteikon alkupuoliskolle eli näkevät yhdentymisen menneen jo liian pitkälle. Kristillisdemokraatit myös kokevat (ka: 3,14), että yhdentyminen on mennyt liian pitkälle. Puolueen sisällä on kuitenkin jonkin verran hajontaa.

Vasemmistoliiton, Suomen Keskustan ja Liike Nyt:in ehdokkaat ovat jakautuneet tasaisesti asteikolle ja keskiarvoltaan ovat suhteellisen neutraaleja EU yhdentymisen suhteen, vaikkakin ovat hieman enemmän yhdentymisen edistämisen kannalla (keskiarvoilla 5,63–5,89). Sosiaalidemokraattinen puolue, Suomen ruotsalaisten puolue ja Kokoomus ovat edellistä puolue kolmikkoa enemmän Euroopan unionin yhdentymisen kannalla keskiarvoin 7,02–7,25. RKP ja Kokoomuksen keskiarvot ja vastausjakaumat vastaavat lähes täysin toisiaan. Kaikista puolueista eniten EU yhdentymisen edistämisen kannalla oleva puolue on Vihreät keskiarvolla 7,61. Puolueen ehdokkaiden vastausten jakauma keskittyy selvästi myönteiselle puolelle asteikkoa.

Kuvio 10.8 Ehdokkaiden suhtautuminen Euroopan unionin yhdentymiseen puolueittain



Näiden kahden EU-asenteita mittaavien kysymysten pohjalta voi todeta, että puolueissa on havaittavissa selkeitä eroja suhtautumisessa Suomen asemaan osana unionia sekä unionin yhdentymistä koskien. Perussuomalaiset, jotka usein myös vaaliohjelmissaan pitävät yllä kriittistä asemoitumista Euroopan unionia kohtaan, asettuvat myös näissä kysymyksissä puolueen kannan mukaisesti – ehdokkaiden mielestä jäsenyys on Suomelle pikemminkin kielteinen asia ja unionin yhdentyminen on jo mennyt liian pitkälle. Kaikista EU-myönteisimmän itsensä positioivat Kokoomuksen ja Vihreiden ehdokkaat. Kokoomuksen ehdokkaat olivat yksimielisiä EU-jäsenyyden positiivisista vaikutuksista Suomelle, kun taas Vihreät olivat eniten Euroopan unionin yhdentymisen edistämisen kannalla.

Näiden kahden kysymyksen tulokset viittaavat siihen, ettei asennoituminen Euroopan unioniin näytä korreloivan puoluetasolla täydellisesti vasemmisto-oikeisto- tai GAL-TAN-sijoittumisen suhteen (vaikkakin yksi vaalikoneen EU-kysymys on muodostamassa GAL-TAN-ulottuvuutta). Tämä havainto todennettiin laskemalla ehdokkaiden EU-kysymysten ja vasemmisto-oikeisto- ja GAL-TAN-sijaintien väliset korrelaatiot. Myönteinen suhtautuminen EU:hun korreloi negatiivisesti (-0,51) kansalliskonservatiivisuuden kanssa, kun taas korrelaatiokerroin oli vain hiukan positiivinen (0,18) oikeistolaisuuden kanssa. Suhtautuminen EU:n integraatioon korreloi vielä voimakkaammin negatiivisesti kansalliskonservatiivisten arvojen kanssa (-0,61), kun taas oikeistolaisuuden kanssa sillä ei ollut tilastollisesti merkitsevää yhteyttä (0,08). Näiden tulosten valossa voidaan EU-kysymykset nähdä paremmin osana GAL-TAN-ulottuvuutta kuin perinteistä vasemmisto-oikeistoa tai ei vaihtoehtoisesti osana kumpaakaan.

Päätelmät

Puolueiden ideologiaa on monissa tutkimuksissa pidetty yhtenä päätekijänä äänestäjien puoluevalinnan kannalta (esim. Lachat 2008; De Vries, Hakhverdian & Lancee 2013). Etenkin vaalijärjestelmissä, joissa on monia puolueita eivät puolueiden väliset ideologiset erot ole yksiselitteisiä, eivätkä nämä erot välttämättä ole yhtä suuria kaikissa ideologisissa ulottuvuuksissa. Tässä luvussa osoitimme vuoden 2019 ehdokaskyselyn aineiston sekä ehdokkaiden Ylen ja Helsingin Sanomien vaalikonevastausten perusteella, että puolueiden välillä on aitoja eroja useissa ideologisissa ulottuvuuksissa, minkä lisäksi on myös havaittavissa merkittävää puolueiden sisäistä hajontaa etenkin vasemmisto-oikeisto- ja GAL-TAN-ulottuvuuksissa. Näitä eroja toimme esiin tarkastelemalla yksittäisten puolueiden ehdokkaiden ideologista sijoittumista. Tuloksistamme käy myös ilmi, että ehdokkaiden ideologiset sijainnit vaihtelevat merkittävästi vaalipiireittäin. Samoien puolueiden hallitsemat ideologiset alueet vaihtelivat joidenkin puolueiden osalta kooltaan ja muodoltaan vaalipiireittäin. Tämä kertoo siitä, etteivät tuntemamme puolueet ole muuntumattomia monoliitteja, vaan puolueilla on aina paikalliset kasvot. Havaitimme myös, että äänen ideologiset

keskittymät eivät korreloi täydellisesti ehdokaskeskittymien kanssa, vaan näiden menestykseen vaikuttavat muutkin tekijät. Sama logiikka näyttää myös pätevän puoluetasolla: korkea ehdokastiheys arvoalueella ei takaa, että puolue voittaa itselleen suurimman osan arvoalueen äänistä.

Vertailemalla ehdokkaiden ja äänestäjien vastauksia, miten he sijoittivat itsensä, toisensa ja puolueensa vasemmisto-oikeisto-ulottuvuudella, huomattiin, ettei valtaosalla eduskuntapuolueista ollut merkittäviä eroja näiden välillä. Ainoastaan Keskustan ja SDP:n ehdokkaiden ja äänestäjien välillä on havaittavissa selkeitä eroja, sillä ehdokkaat näkevät puolueen, itsensä ja omat äänestäjänsä vasemmalla kuin mitä äänestäjät mieltävät itsensä tai puolueen.

Ehdokkaat ymmärsivät vasemmiston ja oikeiston jokseenkin eri tavoin riippuen puolueen omasta sijainnista vasemmisto-oikeisto-ulottuvuudella. Puolueilla, jotka profiloituivat vahvasti jompaankumpaan päätyyn ideologista ulottuvuutta (esim. Vasemmistoliitto ja Kokoomus) käsittivät oman puolueensa kannattaman ideologian laajemmin kuin ideologiseen keskustaan sijoittuvat puolueet (esim. RKP ja Keskusta). Ehdokkaat käsittivät myös keskimäärin vasemmiston ja oikeiston sosioekonomisia kysymyksiä laajemmin. Näitä talouteen liittymättömiä kysymyksiä olivat muun muassa maahanmuuttomyönteisyys, ympäristöystävällisyys ja perinteiset arvot, mutta näiden linkittäminen vasemmistoon tai oikeistoon ei ollut yhtä vahvaa kuin perinteisten sosioekonomisten teemojen. Ehdokkaiden vastauksia voidaan siis tulkita niin, että jossakin määrin vasemmisto-oikeisto-ulottuvuus on kyennyt leviämään talouteen liittyvien asiakysymysten ulkopuolelle, mutta kaikki ehdokkaat eivät kuitenkaan näe näitä osittain sulautuneita kysymyksiä osana vasemmistoa tai oikeistoa.

Vasemmisto-oikeisto- ja GAL-TAN-ulottuvuuksien lisäksi tässä luvussa tarkasteltiin ehdokkaiden suhtautumista Euroopan unioniin. Eduskuntapuolueiden ehdokkaiden suhtautuminen Euroopan unioniin on perussuomalaisia ehdokkaita lukuun ottamatta myönteinen. Puolueiden välillä on enemmän eroja suhtautumisessa EU:n integraatioon. Kaikista integraatiomyönteisimpiä puolueita olivat Vihreät, Kokoomus ja RKP. Perussuomalaisten ja Kristillisdemokraattien ehdokkaat näkivät integraation menneen jo liian pitkälle. Muiden puolueiden ehdokkaat kannattivat keskimäärin integraation syventämistä ainakin jossakin määrin. Lisäksi huomattiin, että ehdokkaiden suhtautuminen integraatioon korreloi voimakkaasti ehdokkaiden GAL-TAN-ulottuvuuden sijainnin kanssa.

Tässä luvussa on tarkasteltu, miten ehdokkaiden ja puolueiden välinen vaalikilpailu näyttäytyy ideologisilla tasoilla. Tuloksemme viittaavat siihen, että puolueet pyrkivät tarjoamaan potentiaalisille äänestäjilleen useita ehdokkaita eri kohdissa arvokarttaa näin tavoitettavan mahdollisimman suuren osan puolueen potentiaalisista äänestäjistä. Samanaikaisesti puolueet joutuvat mukautumaan paikallisiin vaalipiirikohtaisiin olosuhteisiin, jotka

vaihtelevat väestö- ja elinkeinorakenteen suhteen, ehdokasasettelussaan saavuttaakseen suurimman mahdollisen äänisaaliin. Tulevan tutkimuksen tulisi keskittyä tarkastelemaan ehdokkaiden ja puolueiden ideologisen sijoittumisen strategioiden menestystä sekä seurata suomalaisen politiikan kannalta relevanttien ideologisten ulottuvuuksien kehitystä. Erityisesti tulisi kiinnittää huomiota pysyvätkö vasemmisto–oikeisto- ja GAL–TAN-ulottuvuudet toisista erillään, vai alkavatko ehdokkaiden positiot lähentyä toisiaan niin, että nämä sulautuvat yhdeksi ulottuvuudeksi (vasemmisto-GAL vs. oikeisto-TAN).

Liitteet

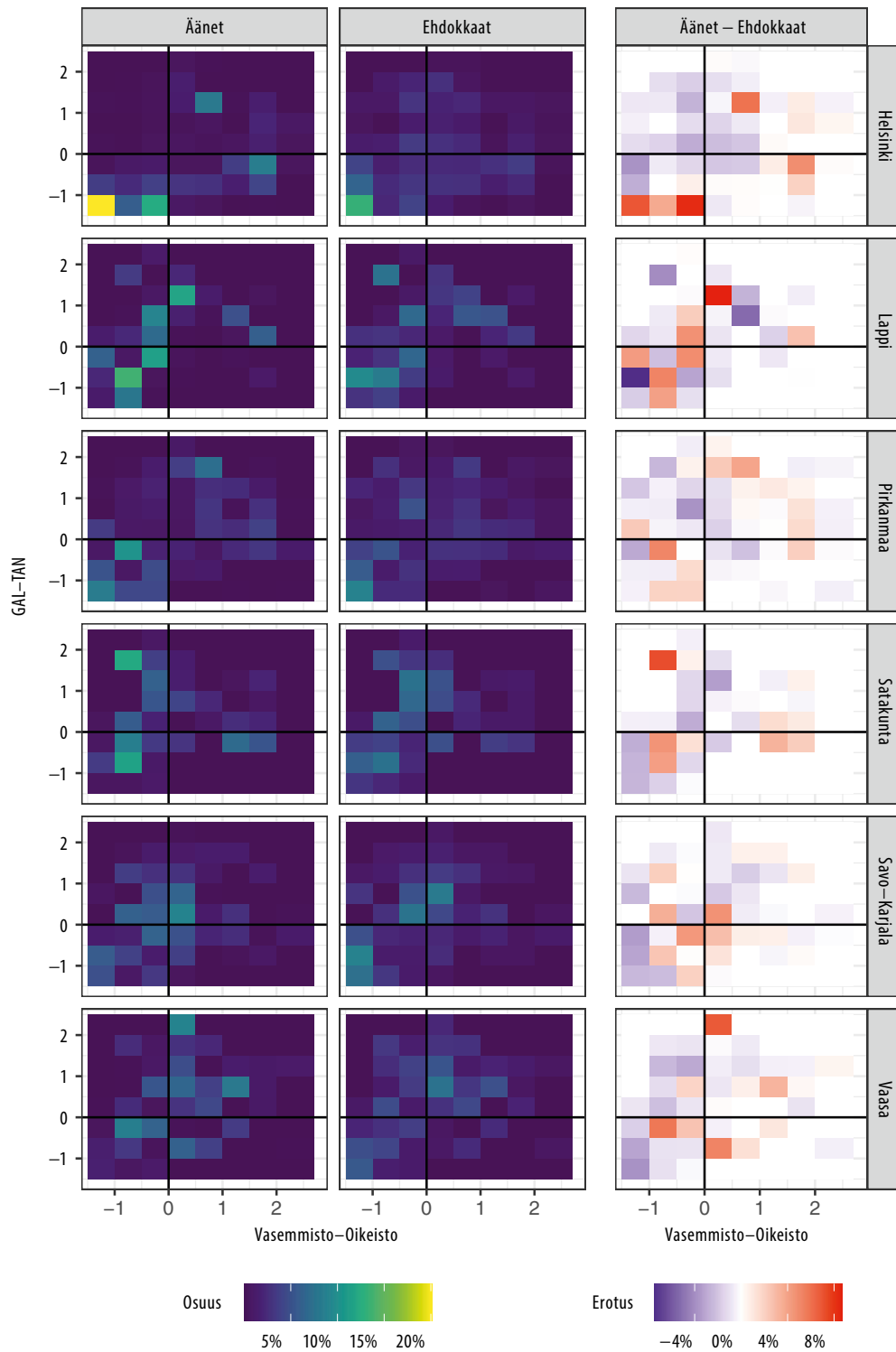
Taulukko 10.1 Vasemmisto–Oikeisto-ulottuvuuden muodostavat vaalikonekysymykset

Teema	Vaalikonekysymys
Valtion talous	(HS) Jos tulee eteen tilanne, jossa on välttämätöntä joko leikata julkisia palveluita ja sosiaalietuksia tai korottaa veroja, veronkorotukset ovat parempi vaihtoehto.
Tuloerot ja yksilön vastuu	(HS) Suuret tuloerot ovat hyväksyttäviä, jotta erot ihmisten lahjakkuudessa ja ahkeruudessa voidaan palkita.
Julkisen sektorin koko ja yksityistäminen	(HS) Julkisia palveluita tulisi ulkoistaa entistä enemmän yksityisten yritysten tuotettavaksi.
Sosiaali- ja terveyspalvelut	(HS) Nykyisen kaltaiset palvelut ja sosiaali- ja terveyspalvelut ovat pitkällä aikavälillä liian raskaita julkiselle taloudelle.
SOTE	(Yle) Sosiaali- ja terveyspalvelut on tuotettava ensisijaisesti julkisina palveluina.

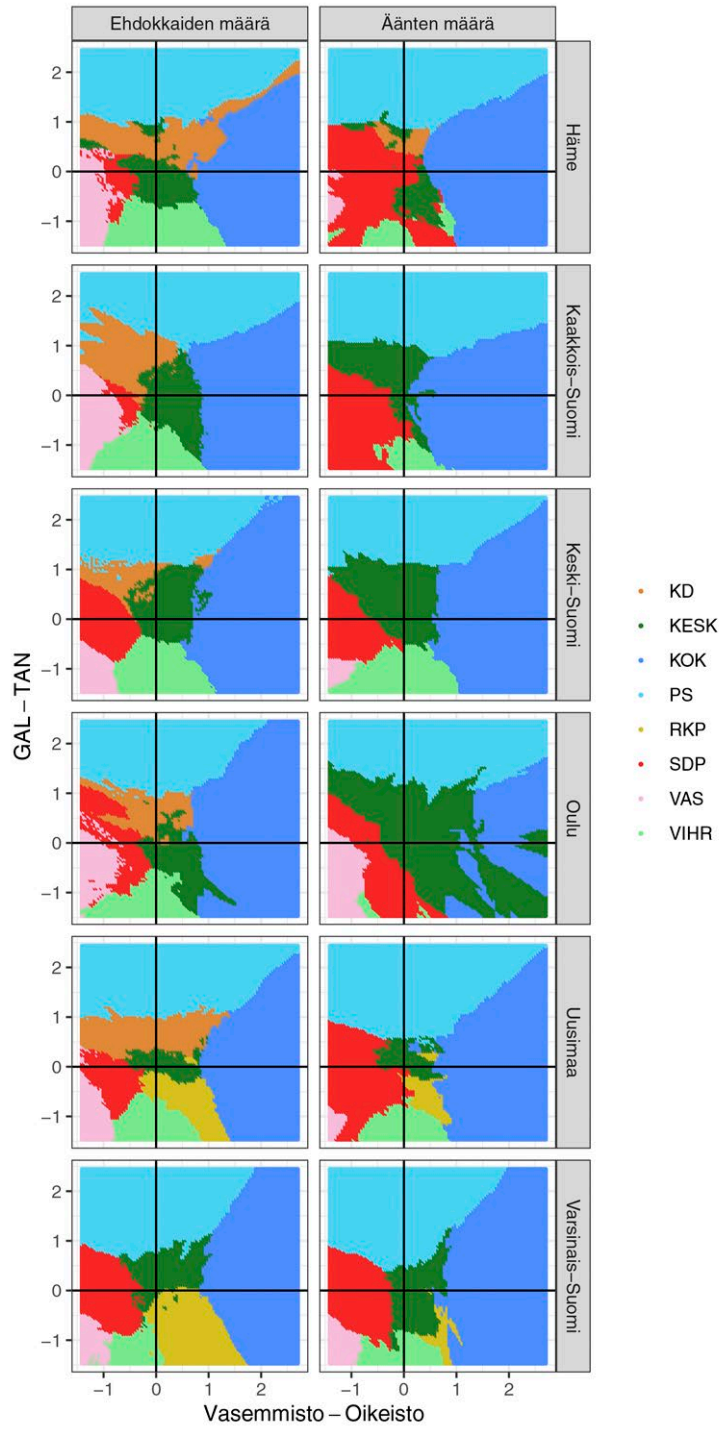
Taulukko 10.2 GAL–TAN-ulottuvuuden muodostavat vaalikonekysymykset

Teema	Vaalikonekysymys
LGBTQ	(HS) Homo- ja lesbopareilla pitää olla samat avioliitto- ja adoptio-oikeudet kuin heteropareilla.
Maahanmuutto	(HS) Jos valtio tarjoaa turvapaikanhakijoiden vastaanottokeskuksen perustamista kotikuntaani, tarjous pitää hyväksyä.
EU	(HS) EU:sta on Suomelle enemmän hyötyä kuin haittaa.
Ilmasto ja ympäristö	(HS) Talouskasvu ja työpaikkojen luominen tulisi asettaa ympäristöasioiden edelle, silloin kun nämä kaksi ovat keskenään ristiriidassa.
Perinteiset arvot	(HS) Perinteiset arvot - kuten koti, uskonto ja isänmaa - muodostavat hyvän arvopohjan politiikalle.
Turvallisuus	(Yle) Suomessa tarvitaan nyt koviakin keinoja järjestyksen ja tavallisten ihmisten puolustamiseksi.

Kuvio C. Arvoalueet vaalipiireittäin



Kuvio D. Eduskuntapuolueiden arvoalueet muissa vaalipiireissä



Lähteet

- Arter, David (2020): When a pariah party exploits its demonised status: The 2019 Finnish general election. *West European Politics*, 43(1): 260–273.
- Downs, Anthony (1957): An economic theory of political action in a democracy. *Journal of political economy*, 65(2): 135–150.
- Feldman, Stanley ja Christopher Johnston (2014): Understanding the determinants of political ideology: Implications of structural complexity. *Political Psychology*, 35(3): 337–358.
- Golder, Matt, ja Jacek Stramski (2009): Ideological congruence and electoral institutions. *American Journal of Political Science*, 54(1): 90–106.
- Gschwend, Thomas, Stoiber, Michael ja Maren Günther (2004): Strategic voting in proportional systems: the case of Finland. Mannheim. <https://nbn-resolving.org/urn:nbn:de:0168-ssoar-257735>
- Hooghe, Liesbet, Marks, Gary ja Carol J. Wilson (2002): Does left/right structure party positions on European integration? *Comparative political studies*, 35(8): 965–989.
- HS [Helsingin Sanomat] (2019): Eduskuntavaalit 2019: Hs vaalikone. <https://www.vaalikone.fi/eduskunta2019/>. Online; accessed 19 July 2019.
- Inglehart, Ronald (1977): The silent revolution: *Changing values and political styles among Western publics*. Princeton, New Jersey: Princeton University Press.
- Johansson, Karl Magnus ja Tapio Raunio (2001): Partisan responses to Europe: Comparing Finnish and Swedish political parties. *European Journal of Political Research*, 39 (2): 225–249.
- Jost, John T., Federico, Christopher M. ja Jamie L. Napier (2009): Political ideology: Its structure, functions, and elective affinities. *Annual review of psychology*, 60: 307–337.
- Kestilä-Kekkonen, Elina, Tiihonen, Aino ja Jussi Westinen (2018): Vääriä kysymyksiä vai vääriä vastauksia? Vasemmisto-oikeisto-ulottuvuus vuosien 2003–2015 vaalitutkimusten valossa. *Politiikka*, 60(2): 92–111.
- Knutsen, Oddbjørn (1990): The materialist/post-materialist value dimension as a party cleavage in the Nordic countries. *West European Politics*, 13(2): 258–274.

- Knutsen, Oddbjørn (1995): Left–right materialist value orientations. Teoksessa van Deth, Jan ja Elinor Scarbrough (toim.): *The Impact of Values*. Oxford: Oxford University Press.
- Lachat, Romain (2008): The impact of party polarization on ideological voting. *Electoral Studies*, 27(4): 687–698.
- Lefkofridi, Zoe, Giger, Nathalie, ja Aino Gallego (2013): Electoral participation in pursuit of policy representation: ideological congruence and voter turnout. *Journal of Elections, Public Opinion and Parties*, 24(3): 291–311.
- Mair, Peter (2007): Left-right orientations. Teoksessa Dalton, Russell J. ja Hans-Dieter Klingemann (toim.): *Oxford Handbook of Political Science*. Oxford: Oxford University Press.
- Marks, Gary, Hooghe, Liesbet, Nelson, Moira ja Erica Edwards (2006): Party Competition and European Integration in the East and West: Different Structure, Same Causality. *Comparative Political Studies*, 39(2): 155–175.
- Massetti, Emanuele (2009): Explaining Regionalist Party Positioning in a Multi-dimensional Ideological Space: A Framework for Analysis. *Regional & Federal Studies*, 19(4-5): 501–531.
- Mattila, Mikko ja Tapio Raunio (2006): Cautious voters-supportive parties: Opinion congruence between voters and parties on the EU dimension. *European Union Politics*, 7(4): 427–449.
- Paloheimo, Heikki (2008): Ideologiat ja ristiriitaisuudet. Teoksessa Paloheimo, Heikki ja Tapio Raunio (toim.): *Suomen puolueet ja puoluejärjestelmä*. Helsinki: WSOY.
- Pitkin, Hanna F. (1967): *The concept of representation*. Berkeley: University of California Press.
- Reunanen, Esa ja Pertti Suhonen (2009): Kansanedustajat ideologisella kartalla. Teoksessa Borg, Sami ja Heikki Paloheimo (toim.): *Vaalit yleisdemokratiassa: eduskuntavaalitutkimus 2007*. Tampere: Tampere University Press.
- De Vries, Catherine E., Hakhverdian, Armen ja Bram Lancee (2013): The dynamics of voters' left/right identification: The role of economic and cultural attitudes. *Political Science Research and Methods*, 1(2): 223–238.
- Westinen, Jussi (2015): Cleavages–Dead and Gone? An Analysis of Cleavage Structure and Party Choice in Contemporary Finland. *Scandinavian Political Studies*, 38(3): 277–300.

Westinen, Jussi, Kestilä-Kekkonen, Elina, ja Aino Tiihonen (2016): Äänestäjät arvo- ja asenneulottuvuuksilla. Teoksessa: Grönlund, Kimmo ja Hanna Wass (toim.): *Poliittisen osallistumisen eriytyminen –Eduskuntavaalitutkimus 2019*. Helsinki: Oikeusministeriö.

Yle [Yleisradio] (2019): Welcome to yle's election compass! <https://vaalikone.yle.fi/eduskuntavaali2019?lang=en>. Online; accessed 19 July 201