

## RIMSKODOBNA NAJDBA V ŠENČURJU PRI KRANJU

ANDREJ VALIČ

*Gorenjski muzej, Kranj*

4 km vzhodno od mesta Kranja ob cesti proti Kamniku, na ravnem polju v Šenčurju pri Kranju,<sup>1</sup> na ledini v *Kamnici* — parc. št. 760/1, k. o. Šenčur — je bil slučajno odkrit pri zidavi hiše sarkofag z napisom iz peščenca (sl. 1 in risba A na prilogi). Ležal je ca. 0,50 m pod njivsko površino, usmerjen proti vzhodu, z odklonom 28° proti jugu. Na vzhodni krajši strani kamnite skrinje je izrezana odprtina s pokrovom. V rakvi sta vznak ležala dva pokojnika,<sup>2</sup> verjetno pokopana zaporedno. Pod desno dlanjo iztegnjene roke boljše ohranjenega moškega skeleta (skelet št. 1) je bil bronast novec Konstantina Velikega (506—537 n. št.), kovan 534—535 n. št.<sup>3</sup> Drugi skelet je bil komaj še zaznaven. Od lobanj je bil ohranjen samo fragment, ki je pripadal skeletu št. 1. Smer Z—V z lobanjo na zahodni strani (risba C na prilogi). S preprosto vrezano tabulo ansato okvirjen štirivrstni napis na rakvi je slabo ohranjen, predvsem zaradi mehkega gradiva, ki ga je uporabljal klesar. Prvi dve vrstici od zgoraj navzdol sta zaradi mehničnega delovanja atmosferilij popolnoma izlizani. Na dnu skrinje je bilo ca. 5 cm čistega humusa kot sediment, ki ga je nanosila voda.

### *Opis najdb:*

#### Skelet št. 1

Slabo ohranjen skelet. Zaradi robustnosti kosti in bolj izrazitih kostnih hravin za nasadišče mišic gre verjetno za moški skelet. Telesna višina (merjena na podlagi radija in ulne desne roke) znaša 1,70 m. Določitev starosti je problematična, ker ni ohranjena lobanja. Iz ostanka, kjer je razvidna samo ena sutura, ki ni zarasla, bi bila verjetna starost pod 40 let (?).

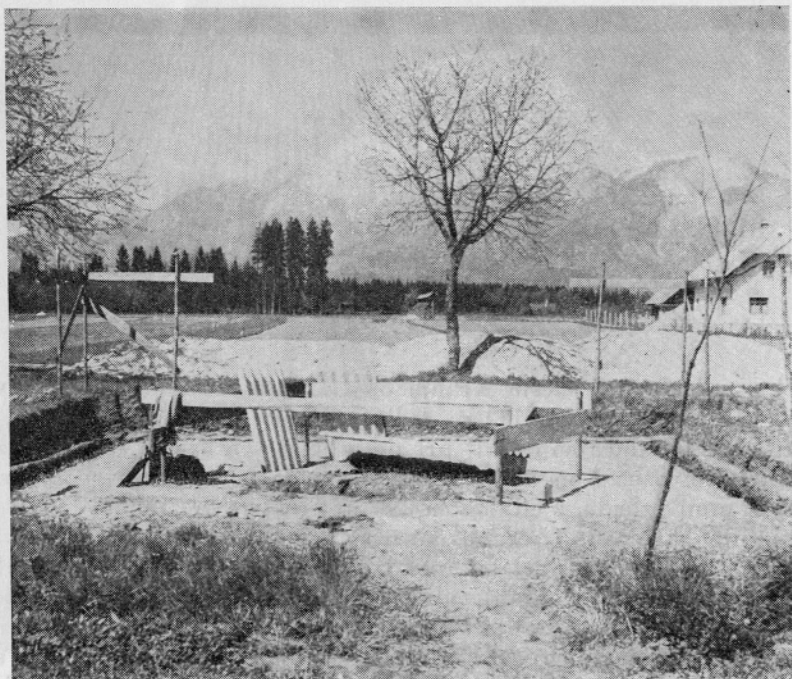
#### Skelet št. 2

Zelo slabo ohranjen. Določitev telesne višine nemogoča, ker ni ne ene dolgecevaste kosti, prav tako ni mogoče določiti starosti, ker ni ohranjena lobanja. Spol?

<sup>1</sup> A. Valič, *Varstvo spomenikov* 9, 1962—1964 (1965) 196, 197.

<sup>2</sup> Analiziral Tone Pogačnik, sodelavec antropološkega inštituta Univerze v Ljubljani. Na tem mestu se mu zahvaljujem.

<sup>3</sup> Analiziral Aleksander Jeločnik, vodja numizmatičnega kabineta Narodnega muzeja v Ljubljani. Na tem mestu se mu zahvaljujem.



Sl. 1. Mesto sarkofaga v gradbeni jami, zahodno od vasi Senčur pri Kranju.

Abb. 1. Der Ort des Sarkophages in der Baugrube, westlich des Dorfes Senčur bei Kranj.

Če primerjamo napis z antropološko ugotovitvijo starosti skeleta št. 1 (pod 40 let), bi mogli sklepati, da je bil skelet št. 2 starejša oseba, verjetno pa sta oba v sorodstvenem odnosu. Zanimiva je tudi primerjava dolžine skeleta št. 1 z notranjo dolžino rakve (1,75 : 1,70 m).

Bronast novc

Vladar: Constantinus I. (506—557 n. št.)

Kovnica: Aquileia (?)

Nominal: aes

Leto kovanja: 534—555 n. št.

Priznak: (A Q P) ?

Citat: LRBC 650

Teža: 1,80 g

Premer: 1,9 mm

Oksidacija: III

Averz: CONSTANTI NVSMAXAVG

Reverz: GLOR IAEXERC ITVS (2 prapora)

## Opis sarkofaga

Kamnita skrinja in pokrov — izdelan v obliki dvokapne strehe z akroteriji — sta iz sivorjavega miocenskega peščenca. Spodnji del skrinje (rakve) izklesan enovito z izrezanim oknom na krajši stranici, njegovo polnilo je ohranjeno, bilo je odmaknjeno v notranjost. Pokrov in skrinja sta klesana v navpični klesarski tehniki s koničastim dletom. Notranja stran pokrova je izklesana v banjast svod, ki ga okvirja pravokotni robnik.

Zunanje mere skrinje: dolžina 1,90 m, širina 0,73 m, višina 0,62 m.

Notranje mere: dolžina 1,75 m, širina 0,52 m, višina 0,48 m.

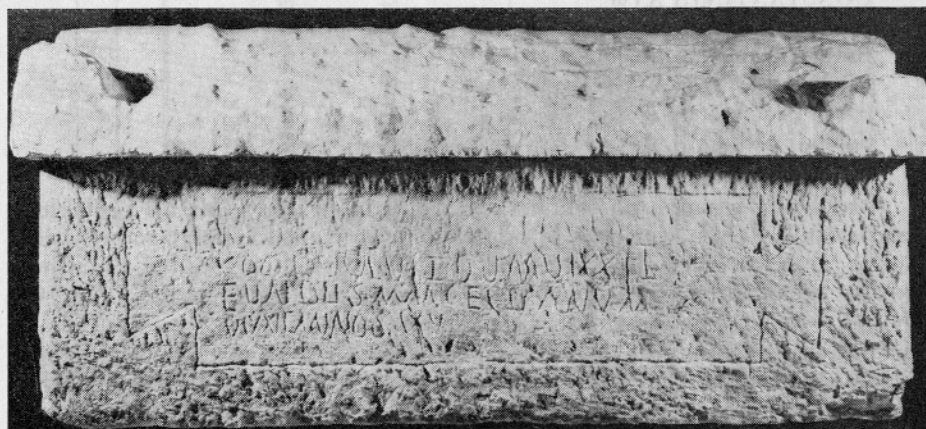
Mere pokrova: dolžina 2,06 m, širina 0,84 m, vrh slemena 0,51 m.

Teža sarkofaga znaša 5 t (glej risbo B na prilogi).

Napis:<sup>4</sup>

Na podolžni stranici je napis v preprosto vrezani tabuli ansati (59 krat 157 cm; višina črk = 4,5—7,5 cm), napis, ki pričinja na njenem levem robu, ne sega pa do desnega.

Črke so delno kurzivne, neenakomerne, v posameznih partijah obrušene. V desnem oglu tabule ansate nad 1. vrstico je morda sled črke *m* (*anibus*), odgovarjajoči *d(is)* ni opazen. 1 V skoraj povsem obrušeni vrstici so opazne le posamične negotove črke in neznatne sledi: tako morda prva *n* (ali *m* ali *a*), šesta in osma *u*. 2 Pred *vit*, mislim, je pika; pred njo morda *ra*, prostor bi odgovarjal — in nekatere sledi črk tudi — za [*mise*]ra.



Sl. 2. Senčur pri Kranju. Stranica sarkofaga z napisom.

Abb. 2. Senčur bei Kranj. Längswand mit der Inschrift.

[.....]imus  
[.]o[....] vit(a) dum vixit  
euandus marcellianum  
vixit annos lxx.

<sup>4</sup> Za pomoč se zahvaljujem J. Šašlu.

K frazi *vitam vivere* prim. Diehl 1521; k načinu pisanja z dvema *x* ib. vol. III str. 608. 5 pričetek; ker morda — sicer jasno vrezanih — črk ne razbiramo pravilno, prvi besedi ne najdemo smisla, domnevnih možnosti je več, a nobena ne zadovoljuje: prvi *e* je lahko tudi ligiran *et*, posebej, ker je vidna pika za njim.

Verjetno gre za tekst iz IV. stoletja, morda je krščanski.

Kraj do sedaj ni bil poznan v arheološki literaturi, če izvzamemo slučajno najdbo bronastega novca Maksimina Tračana (235—238 n. št.) ob domnevni rimski cesti med Šenčurjem in Vogljami.<sup>5</sup> V širšem okolju znane manjše najdbe iz žganih grobov severno od vasi na Lužah,<sup>6</sup> dalje pred vhomom v dolino Kokre v Tupaličah pri Preddvoru,<sup>7</sup> jugovzhodno v Lahovčah »na Kalvariji«,<sup>8</sup> severozahodno v Britofu pri Kranju z nagrobno ploščo<sup>9</sup> in Predosljami z novcem.<sup>10</sup> Te najdbe datirajo v I. in II. stoletje. Edine najdbe, ki se časovno skladajo s šenčursko, so slučajno najdeni novci v Predosljah<sup>11</sup> pri Kranju in tretji v Kamniku (Šutna),<sup>12</sup> eden pa v Kranju, odkrit v sipu l. 1959 pri zaščitnem izkopavanju na dvorišču Petrčkove hiše — na mestu današnje mestne tržnice.<sup>13</sup>

#### Opis novca

Constantinus I. Magnus (506—537 n. št.)

Mala bronca premera 18 mm

Kovan v Sisciji, III. officina

Averz: Napis na krožnici

CONSTANTINVS AVG

cesarjev portret z lovorovim vencem na desno

Reverz: Napis na krožnici

PROVIDENTIAE AVGG

trdnjavska vrata

Spodaj: SIS

Vas leži v ravnini, na šenčurskem polju in je bila v bližnji preteklosti izrazito poljedelska, verjetno je bilo tako tudi v antiki. Bolj zgodnje arheološko gradivo sicer dokazuje tod antično življenje, vendar osamljena najdba zaenkrat zbuja probleme, ki jih bosta rešila čas in naključje. Od kod je kamen, iz katerega je izdelana grobna skrinja? V geološki karti Slovenije<sup>14</sup> zasledimo, da je najbližja analogna miocenska kamnina v Tunjicah pri Kamniku ter v Moravčah. Položaj sarkofaga v prečnem profilu (risba A na prilogi), gladke ploskve na vrhnji strani strehastega pokrova

<sup>5</sup> A. Müllner, *Argo* 1, 1892, 80.

<sup>6</sup> A. Valič, 900 let Kranja, spominski zbornik (1960) 37.

<sup>7</sup> A. Valič, *Varstvo spomenikov* 9, 1962—1964 (1965) 187; T. 10: 4—7.

<sup>8</sup> M. Kos, *GMDS* 20, 1959, 250; S. Rutar, *LMS* 1390, 120.

<sup>9</sup> A. Valič, 900 let Kranja, spominski zbornik (1960) 36.

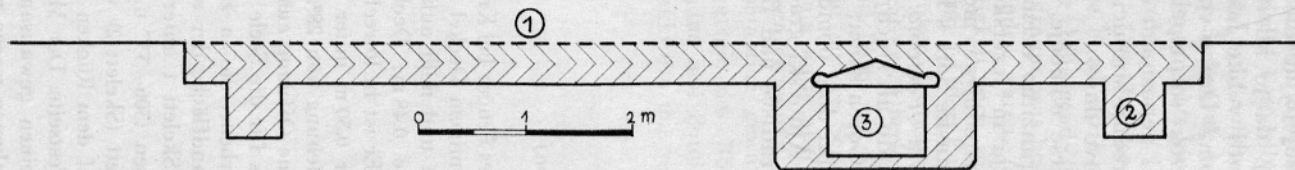
<sup>10</sup> A. Valič, *AV* 7, 1956, 445.


<sup>11</sup> *Numizmatični vestnik* 5, 1960, 92.

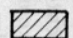
<sup>12</sup> *Prav tam* 5, 1960, 91 (Novec Maximina Traxa).

<sup>13</sup> Analiziral Albin Pogačnik, sodelavec Numizmatičnega vestnika. Na tem mestu se mu zahvaljujem.

<sup>14</sup> Geološka karta Slovenije.



 R JAV HUMUS — BRAUNER HUMUS

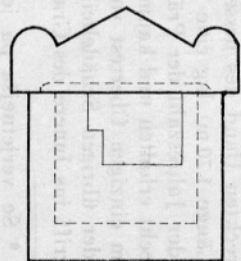
 HUMUS S PRODOM — HUMUS MIT SCHOTTER

① NJIVA — ACKER

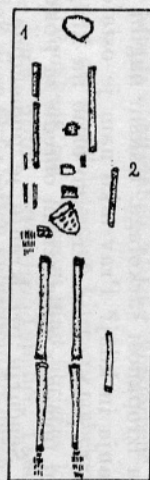
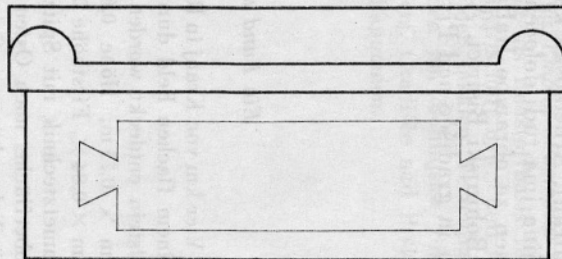
② IZKOP TEMELJA — FUNDAMENTGRUBE

③ SARKOFAG — SARKOPHAG

**A**



**B**



**C**



in izlizanost prvih dveh vrstic v okvirjenem napisu dokazujejo, mislim, če upoštevamo intenzivno mehanično delovanje atmosferilij, da je bil spomenik vidno postavljen; s časom pa se je ugrezal zaradi velike lastne teže vse globlje, dokler ni bil popolnoma prekrit s humusom.\* Drugo vprašanje postavlja izropanost sarkofaga. Kakšni nagibi in vzroki so pripeljali do takega dejanja in kdaj? Prav tako nam je ostalo tudi nepoznano življenjsko bivališče pokojnikov. Izrezano okno na krajši prednji strani ob nogah ima svoj pomen v religioznem obredu za pokojnikovo dušo.

Najdba v Senčurju pri Kranju je pomembna za širše območje. Do sedaj je prevladovalo mnenje, da je bila Gorenjska le tranzitno ozemlje, s prehodnimi dolinami in potmi povezana preko Ljubelja in Jezerskega s Koroško, preko Trojan (*Atrans*) s Štajersko, preko osrednjega mesta Emone z Dolenjsko, preko Bohinja in doline Soče ter poljanske Sore s Primorsko in Furlanijo, ob strani strateško važne ceste *Emona—Poetovio*. To mnenje je relativno, kar trdimo le na podlagi manjših najdb ali slučajnih sondiranja. Arheološka karta kaže dokajšnjo dinamiko na Gorenjskem; pokrajina ima tudi določen gospodarski pomen. V kasni antiki dobi območje pomen za obrambo Italije; k utrdbam je treba šteti npr. Ajdovski gradec pri Bohinjski Bistrici, Ajdno nad Potoki pri Žirovnici, Gradišče nad Bašljem in gradišče nad Pivko pri Naklem.

## ZUSAMMENFASSUNG

### *Ein Fund aus der Römerzeit in Senčur bei Kranj*

Vier km von Kranj in Richtung Kamnik ist westlich des Dorfes Senčur bei Kranj in einem flachen Feld durch Zufall ein Sarkophag mit dachförmigem Deckel aus Sandstein entdeckt worden. Der Sarkophag trägt eine Inschrift und mißt außen: 1,90 m × 0,75 m, Höhe 0,62 m; innen: 1,75 m × 0,52 m, Höhe 0,48 m; Deckel: 2,06 m × 0,84 m, Firsthöhe 0,51 m; Gewicht des Sarkophags 5 t. Er ist in lotrechter Steinmetztechnik mit Spitzmeißel angefertigt und lag ungefähr 0,50 m unter der Erdoberfläche, nach Osten gerichtet mit einer südlichen Abweichung von 28°. In der östlichen kürzeren Seitenwand des steinernen Schreins ist eine Öffnung ausgehöhelt, deren Deckel sich einwärts öffnet; sie diente dem Ritus für die Seele des Verstorbenen. Auf dem Boden des Schreins lagen zwei Verstorbene, die in zeitlichem Abstand begraben worden waren. Unter der rechten Handfläche der ausgestreckten Hand des besser erhaltenen männlichen Skeletts (Skelett 1 unter 40 J.; Länge 1,70 m) lag eine Kupfermünze Konstantins des Grossen (306—337 u. Z.) mit der Jahreszahl der Prägung 354—355 u. Z. Das zweite Skelett (Skelett 2) war schlecht erhalten und kaum noch wahrnehmbar. Beide lagen auf dem Rücken mit einem einzigen Überrest vom Schädel des Skeletts 1 an der Westseite. Der Mangel der übrigen Schädelteile beider Skelette läßt sich durch einen gewaltsamen Eingriff ins Innere des Grabschreins erklären. Die beiden Begrabenen waren mit-

\* Še verjetnejša pa je morda razlaga, da je bil porabljen dva- ali trikrat zapored.

einander verwandt; der Grabeigentümer war Skelett 2, wenn wir die anthropologische Feststellung für Skelett 1 mit der Inschrift vergleichen. Die rechte Längswand trug außen eine vierzeilige Inschrift. Die ersten zwei Zeilen sind abgenutzt. Der Sarkophag war anfänglich ringsumher sichtbar; später sank er wegen seines Eigengewichts ein oder wurde eingegraben, als der Verstorbene 2 darin bestattet wurde.

Der Ort war bisher in der archäologischen Literatur unbekannt und der dortige Fund wirft gewisse Probleme auf. Bekannt sind übrigens kleinere Funde in der Umgegend (Kranj, Luže, Britof, Predoslje, Tupaliče, Lahovče) aus jenem Zeitraum, was besagt, daß diese Ortschaften untereinander durch Vizinalwege verbunden waren. Zweifellos war der Eigentümer ein Kolonist seiner Wirtschaftstätigkeit nach wohl ein Ackerbauer auf dem fruchtbaren flachen Land. Vorderrhand ist der Fund vereinzelt, immerhin aber bedeutsam für die Vorgänge im antiken Zeitraum und im weiteren Bereich Oberkrains. Bisher herrschte die Ansicht vor, Oberkrain sei bloß ein Durchzugsgebiet gewesen, durch gangbare Täler und Wege mit Steiermark, Kärnten, dem Küstenland und Unterkrain verbunden, und an der Seite der strategischen Straßenverbindung *Emona—Poetovio*. Oberkrain hatte aber auch volkswirtschaftliche Bedeutung als Rohstoffbasis für die Eisengewinnung (Bohinj), durch seine Viehzucht, Feldwirtschaft usw.; und in der Spätantike gewann Oberkrain auch Bedeutung in der lokalen Verteidigungsstrategie des Römischen Imperiums (Ajdovski gradec bei Bohinjska Bistrica, Ajdna nad Potoki bei Zirovnica, Gradišče nad Bašljem, Gradišče nad Pivko bei Naklo u. a. m.) gegenüber der drohenden Gefahr aus Pannonien.