



Elinkeino-, liikenne- ja
ympäristökeskus

Yleisten kirjastojen toiminta vuonna 2010

Uusimaa, Itä-Uusimaa, Kanta-Häme,
Päijät-Häme, Kymenlaakso, Etelä-Karjala

Jaana Käki, Kristiina Kontiainen,
Marjaterctu Kursu, Raija Valtonen

Yleisten kirjastojen toiminta vuonna 2010

Uusimaa, Itä-Uusimaa,
Kanta-Häme, Päijät-Häme,
Kymenlaakso, Etelä-Karjala

Jaana Käki, Kristiina Kontiainen,
Marjaterttu Kursu, Raija Valtonen

9/2011

Uudenmaan elinkeino-, liikenne- ja
ympäristökeskuksen julkaisuja

ISBN 978-952-257-347-6 (PDF)

ISSN-L 1798-8101

ISSN 1798-8071 (verkkajulkaisu)

Julkaisu on saatavana verkkajulkaisuna:
<http://www.ely-keskus.fi/uusimaa/julkaisut>

Sisällys

1 Yleistä.....	4
2 Toimintaympäristö.....	5
3 Kirjastoverkko ja palvelujen saavutettavuus.....	7
3.1 Toimipisteet.....	7
3.2 Aukioloajat.....	7
3.3 Tilat.....	7
4 Kirjasto- ja tietopalvelujen käyttö.....	8
4.1 Kokonaislainaus.....	8
4.2 Lainaajat.....	9
4.3 Kirjastokäynnit ja verkkokäynnit.....	9
5 Aineistohankinta ja kokoelmat.....	11
5.1 Kokonaishankinta.....	11
5.2 Kirjojen hankinta.....	11
5.3 Musiikkiäänitteiden ja kuvatallenteiden hankinta.....	12
5.4 Lehtien hankinta.....	13
5.5 Kokoelmat.....	14
6 Henkilöstö.....	16
6.1 Henkilöstön määrä.....	16
6.2 Henkilöstön täydennyskoulutus.....	18
7 Talous.....	19
8 Alueellinen kehittäminen.....	21
8.1 Kirjastojen kehittämishankkeet.....	21
8.2 Kirjastohenkilöstön täydennyskoulutus ja kansainvälisen toiminta.....	22
8.3 Maakuntakirjastotoiminta osana kirjastotoimen kehittämistä.....	22
Kirjallisuus.....	24
Tilastotaulukot.....	25

1 Yleistä

Uudenmaan elinkeino-, liikenne- ja ympäristökeskus hoitaa laajennetulla toimialueella valtion aluehallinnon kirjastotoimen tehtäviä. Toimialueeseen kuuluivat vuonna 2010 Uudenmaan, Itä-Uudenmaan, Kanta-Hämeen, Päijät-Hämeen, Kymenlaakson ja Etelä-Karjalan maakunnat. Itä-Uusimaa yhdistyi Uudenmaan maakuntaan vuoden 2011 alussa. Uudenmaan ELY-keskus aloitti toimintansa 1.1.2010.

Julkaisun tiedot perustuvat seuranta- ja arviointitietoihin alueen yleisten kirjastojen toiminnasta ja kehityksestä. Tilastotiedot ovat yleisten kirjastojen tilastotietokannasta (<http://tilastot.kirjastot.fi>). Elinkeino-, liikenne- ja ympäristökeskukset ylläpitävät tietokantaa yhdessä opetus- ja kulttuuriministeriön kanssa. Tietokanta kattaa tiedot kaikista Suomen yleisistä kirjastoista Ahvenanmaata lukuun ottamatta. Vuonna 2010 tilastotietokantaan tallennettiin ensimmäistä kertaa kirjastojen tilakustannukset ja korkeakoulutetun henkilöstön määrät. Tilastoista saatuja tunnuslukuja on verrattu opetus- ja kulttuuriministeriön asettaman työryhmän laatimaan yleisten kirjastojen laatusuosituksen ([Yleisten kirjastojen laatusuositus, Opetus- ja kulttuuriministeriön julkaisu 2010:20](#)).

Julkaisussa on myös katsaus Uudenmaan ELY-keskuksen kirjastotoimen tehtävistä toimialueellaan ja tiivistelmä kirjastotoimen osuudesta valtakunnallisessa peruspalvelujen arvioinnissa. Vuonna 2010 arvioinnin kohteena oli maakuntakirjastojen toiminta osana kirjastojen kehittämistä. Etelä-Suomen aluehallintovirasto on julkaissut arviointiraportin kokonaisuudessaan verkkojulkaisuna ([Peruspalvelut Etelä-Suomen alueella 2010, Etelä-Suomen aluehallintoviraston julkaisu 10/2011](#)).

2 Toimintaympäristö

Vuoden 2010 alussa Uudenmaan, Itä-Uudenmaan, Kanta-Hämeen, Päijät-Hämeen, Kymenlaakson ja Etelä-Karjalan maakuntien yhteenlaskettu väkiluku oli 2 209 276 eli 41 prosenttia maamme väestöstä. Alueella oli kuusi maakuntaa ja 12 seutukuntaa. Alueen väestöstä 69 prosenttia asui Uudellamaalla ja Itä-Uudellamaalla.

Alueella oli 68 kuntaa. Kuntaliitosten ja yhdistymisten vuoksi määrä väheni vuodesta 2009 neljällä. Uudellamaalla Liljendal, Pernaja ja Ruotsinpyhtää yhdistettiin Loviisan kaupunkiin. Etelä-Karjalassa Ylämaa liittyi Lappeenrantaan. Puolet koko maan kahdeksasta yli 100 000 asukkaan kunnasta sijoittuu tälle alueelle (Helsinki, Espoo, Lahti, Vantaa). Alle 20 000 asukkaan kuntia oli 46.

Kirjastolaitoksia alueella oli vain 67, koska Kärkölän kunnan sivistystoimi on yhdistetty Hollolan sivistystoimeen. Virolahti ja Miehikkälä ovat yhdistäneet kirjastohallintonsa. Kirjastoilla on kuitenkin omat budjettinsa, ja tilastoissa ne ovat erillisiä kirjastolaitoksia.

Alueella asui lähes puolet maamme ruotsinkielisestä väestöstä. Ruotsinkielisten osuus oli Itä-Uudellamaalla 32,0 prosenttia, Uudellamaalla 8,8 prosenttia, Kymenlaaksossa 0,8 prosenttia, Kanta-Hämeessä 0,4 prosenttia, Päijät-Hämeessä 0,3 prosenttia ja Etelä-Karjalassa 0,1 prosenttia. Alueen 68 kunnasta yksikielisiä suomenkielisiä kuntia oli 52 ja kaksikielisiä kuntia 16, joista neljatoista enemmistöltään suomenkielistä ja kaksi enemmistöltään ruotsinkielistä kuntaa (Inkoo, Raasepori).

Koko maan ulkomaalaisväestöstä yli 60 prosenttia asui tällä alueella ja noin puolet Uudellamaalla. Eniten ulkomaalaisia asui Uudellamaalla (8,8 prosenttia väestöstä) ja vähiten Kanta-Hämeessä (1,6 prosenttia väestöstä). Muissa maakunnissa ulkomaalaisväestön osuus vaihteli 2,3 prosentin ja 2,8 prosentin välillä. Suurimmat ulkomaalaisryhmät olivat virolaiset, venäläiset ja somalit. Venäläisiä on paljon Etelä-Karjalassa ja Kymenlaaksossa, somaleja taas Uudellamaalla.

Alueen asukasluvu kasvoi 16 675 henkilöllä (0,8 %). Asukasluvu kasvoi kaikissa muissa maakunnissa paitsi Etelä-Karjalassa ja Kymenlaaksossa. Suhteellisesti eniten väestön määrä lisääntyi Uudenmaan maakunnassa (1,1 %). Itä-Uudellamaalla ja Kanta-Hämeessä kasvu oli 0,5 prosenttia ja Päijät-Hämeessä 0,2 prosenttia.

Tilastokeskuksen väestöennusteen mukaan alueen väkiluku kasvaa vuoteen 2040 mennessä Uudellamaalla, Itä-Uudellamaalla, Kanta-Hämeessä ja Päijät-Hämeessä. Väestö vähenee Kymenlaaksossa ja Etelä-Karjalassa. Kasvu painottuu edelleen lähinnä pääkaupunkiseudulle ja sen kehyskuntiin sekä maakuntien keskuksiin ja niitä ympäröiviin lähikuntiin.

Alueen väestöstä 15,4 prosenttia oli yli 65-vuotiaita, määrä kasvoi edellisvuoteen verrattuna 2,9 prosenttia. Väestö vanhenee, sillä väestöennusteen mukaan yli 65-vuotiaiden osuus vuonna 2025 on jo 22,5 prosenttia. Alle viisitoistavuotiaiden määrä väheni hieman edellisvuodesta. Määrän enustetaan kuitenkin vuoteen 2025 mennessä lisääntyvän Uudellamaalla, Itä-Uudellamaalla, Kanta-Hämeessä ja Päijät-Hämeessä ja vähenevän vain Kymenlaaksossa ja Etelä-Karjalassa. Ikärakenteen muutoksella on suuri merkitys peruspalvelujen kysyntään ja niiden järjestämiseen.

Työllisyys alueella heikkeni edelleen. Vuoden 2010 työllisyysaste oli koko maassa 67,8 prosenttia. Alueen maakunnissa luku vaihteli Uudenmaan 73,2 prosentista Kymenlaakson 62,8 prosenttiin. Eriyisen huolestuttavia ovat nuorten työttömyys ja pitkäaikainen työttömyys kaikissa ikäluokissa. Kirjastot voivat omalla toiminnallaan ehkäistä näiden ryhmien syrjäytymistä ja edistää integroitumista yhteiskuntaan.

Kuntien taloudellinen tilanne on edelleen tiukka. Monet kunnat ovat nostaneet veroprosenttiaan ja ryhtyneet tai ainakin suunnitelleet toimenpiteitä kustannusten säästämiseksi. Kuntien määrä vähenee edelleen tulevina vuosina. Kunta- ja palvelurakenteen muutoksissa kirjasto- ja tietopalvelujen asema ei ole itsestäänselvyys. Kirjastojen toimipisteiden säilyttäminen, koulutetun työvoiman rekry-

tointi, yhteistyön lisääminen, kuntien yhteisten kirjastojen perustaminen, keskitettyjen verkkopalvelujen kehittäminen ja tehokas käyttö sekä työn uudelleen organisointi ovat keskeisiä keinoja, joilla turvataan tasavertaiset, riittävät ja laadukkaat kirjasto- ja tietopalvelut kansalaisille.

3 Kirjastoverkko ja palvelujen saavutettavuus

3.1 Toimipisteet

Vuonna 2010 alueella oli 230 kirjastoa ja 39 kirjastoautoa. Pääkirjastojen määrä väheni viidellä, ja vastaavasti sivukirjastojen määrä kasvoi kahdella. Muutokset johtuivat osittain kuntaliitoksista, sillä neljästä entisestä pääkirjastosta tuli sivukirjastoja. Pääkirjastojen määrää vähensi myös se, että Espoo ei nimennyt mitään kirjastoa pääkirjastoksi. Sekä Porvoo että Taipalsaari lakkauttivat lähikirjaston. Helsingissä ja Lohjalla lakkautettiin kummassakin yksi laitoskirjasto.

Kirjastoautojen määrä pysyi samana, mutta pysäkkien määrä hieman väheni. Kirjastoautoilla oli 2621 pysäkkiä 41 kunnan alueella. Kirjastoautoja oli 33 kunnassa, joista kuudessa oli kaksi autoa. Kahdeksan kuntaa osti kirjastoautopalveluita toiselta kunnalta. Ostopalveluna hoidettiin 3,5 prosenttia kaikista pysäkeistä. Loviisan kaupunki otti käyttöön uuden kirjastoauton, jonka hankintaan myönnettiin valtionavustusta.

Taulukko 1. Kirjastot ja muut toimipisteet vuosina 2009 ja 2010.

Kirjastot ja muut toimipisteet	2009	2010	Muutos
Pääkirjastot	71	66	-5
Sivukirjastot	148	150	2
Laitoskirjastot	16	14	-2
Kirjastoautot	39	39	0
Pysäkit	2655	2621	-34
Muut palvelupaikat	94	83	-11

3.2 Aukioloajat

Alueen kirjastojen aukiolotuntien määrä kasvoi 1,4 prosentilla vuodesta 2009. Koko maassa aukiolotunnit vähenivät hieman verrattuna edelliseen vuoteen. Aukiolotuntien määrän kasvuun alueella vaikuttivat Espoon ja Helsingin kirjastojen lisääntyneet aamuaukioloajat. Paineet aukioloaikojen lisäämiselle ovat suuret kasvukeskuksissa ja muuttovoittoisissa kunnissa, toisaalta kehittyvä automaatio mahdollistaa tämän aikaisempaa paremmin.

Yleisten kirjastojen laatusuosituksissa aukioloajoille ei ole määritelty mitattavaa kriteeriä. Suosituksissa mainitaan, että laadukkaassa kirjastossa palveluja voidaan käyttää myös iltaisin ja viikonloppuisin.

3.3 Tilat

Yleisten kirjastojen laatusuositusten mukaan hyvässä kirjastossa on tilaa noin 100 hyötyneliötä tuhatta asukasta kohden. Joka toinen alueen kunta saavutti tämän suosituksen. Maakuntatasolla yli 100 hyötyneliötä asukasta kohden oli Etelä-Karjalassa (100,2 m² / 1 000 as.), Kanta-Hämeessä (103,3 m² / 1 000 as.) ja Kymenlaaksossa (121,6 m² / 1 000 as.). Muuttovoittokunnissa tilaa on usein suositusta vähemmän.

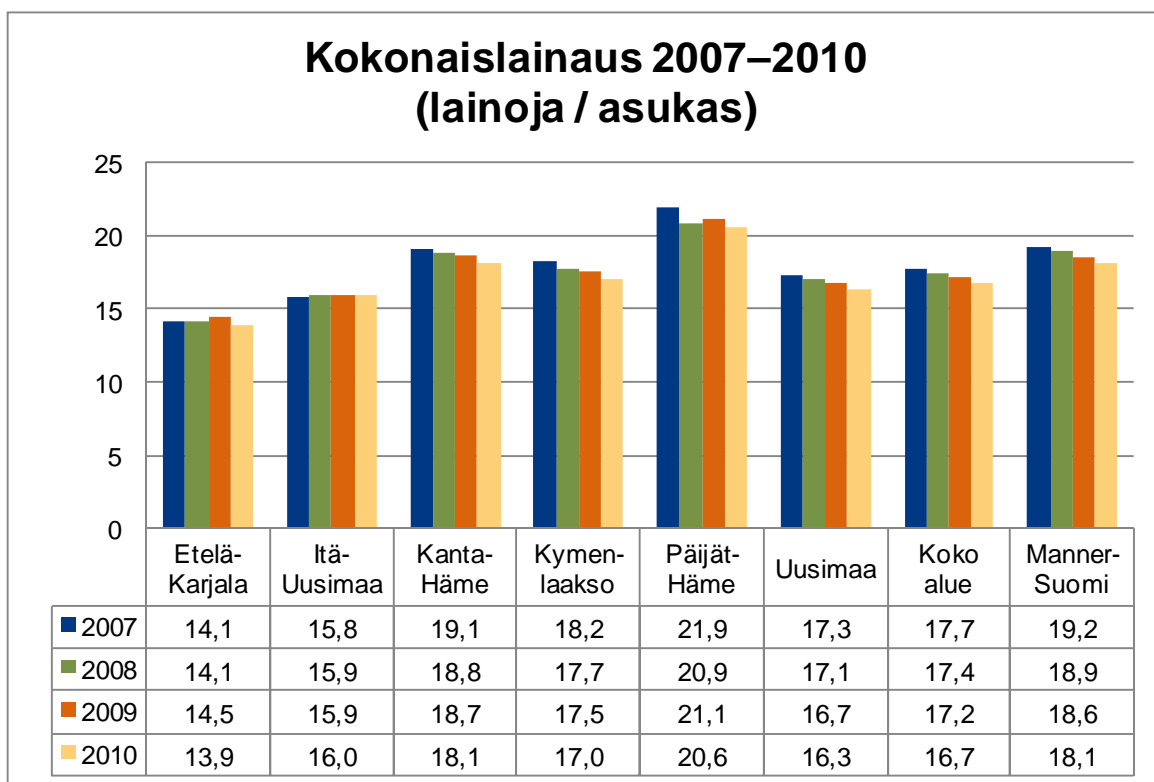
4 Kirjasto- ja tietopalvelujen käyttö

4.1 Kokonaislainaus

Kokonaislainaus alueella vuonna 2010 oli yhteensä 37 miljoonaa lainaa. Lainaus väheni 1,9 prosentilla, joka on vähemmän kuin maassa keskimäärin (3 %). Itä-Uusimaa kasvatti lainaustaan prosentin verran, muissa maakunnissa lainaus laski, eniten Etelä-Karjalassa.

Kokonaislainaus asukasta kohden oli 16,7. Lainaus on laskenut tasaisesti vuodesta 2005 lähtien. Koko maan keskiarvo oli 18,1 lainaa, mikä takaa Suomelle edelleen kärkisijan kansainvälisessä vertailussa. Suomessa uusinnat lasketaan mukaan kokonaislainaukseen, eikä niitä tilastoida erikseen.

Yleisten kirjastojen laatusuosituksen mukaisen tavoitetason 20 lainaa asukasta kohden saavutti vain Päijät-Häme. Vähiten lainoja kertyi Etelä-Karjalassa. Kokonaislainaustaan asukasta kohden kasvatti ainoastaan Itä-Uusimaa, muissa maakunnissa suunta oli laskeva. Lainausmäärät vaihtelivat suuresti kuntien välillä, 7 lainasta 26 lainaan asukasta kohden.



Kuva 1. Kokonaislainaus 2007–2010 (lainoja/asukas).

Alueen kirjastoautojen lainaus oli yhteensä 2,2 miljoonaa eli kuusi prosenttia kaikista lainoista. Sekä Kanta-Hämeessä että Päijät-Hämeessä kymmenesosa lainoista tehtiin kirjastoautoista.

Kirjalainoja oli yhteensä 26,4 miljoonaa. Lainaus laski 1,5 prosenttia edellisvuoteen verrattuna. Eniten kirjojen lainaus väheni Etelä-Karjalassa, Kanta-Hämeessä ja Kymenlaaksossa. Tietokirjallisuuden lainaus kasvoi hieman, mutta kaunokirjallisuuden väheni. Eniten väheni aikuisten kaunokirjallisuuden lainojen määrä (3,6 %). Myös lasten kaunokirjallisuutta lainattiin hieman vähemmän,

mutta tietokirjallisuutta puolestaan enemmän. Keskimäärin alueella oli 12 kirjallinaa asukasta kohden.

Musiikkiäänitteiden lainojen määrä jatkoi laskuaan 11 prosentilla, edellisvuonna laskua oli kolme prosenttia. Musiikkiäänitteiden lainaus asukasta kohden oli 1,5. Videokasettien lainojen määrä laski edelleen miltei 50 prosentilla. Samoin cd-rom-levyjen lainaus on reilussa laskusuunnassa. Eniten kasvoi dvd- ja blu-ray-levyjen lainojen määrä (8 %). Kasvua oli kuitenkin nyt vähemmän kuin edellisvuonna.

Musiikkiäänitteiden lainaamisen vähenemiseen vaikuttaa erilaisten streaming- ja latauspalveluiden käytön lisääntyminen. Musiikkia hankitaan yhä enemmän verkosta, ja fyysisten tallenteiden käyttö vähenee. Kirjaston musiikkiaineistot puolustavat kuitenkin paikkaansa ajallisesti laajalla ja monipuolisella kokoelmallaan. Useat kirjastot tarjoavat käyttöoikeuksia verkkomusiikkipalveluihin, joiden käyttöä ei kuitenkaan toistaiseksi tilastoida tilastotietokantaan.

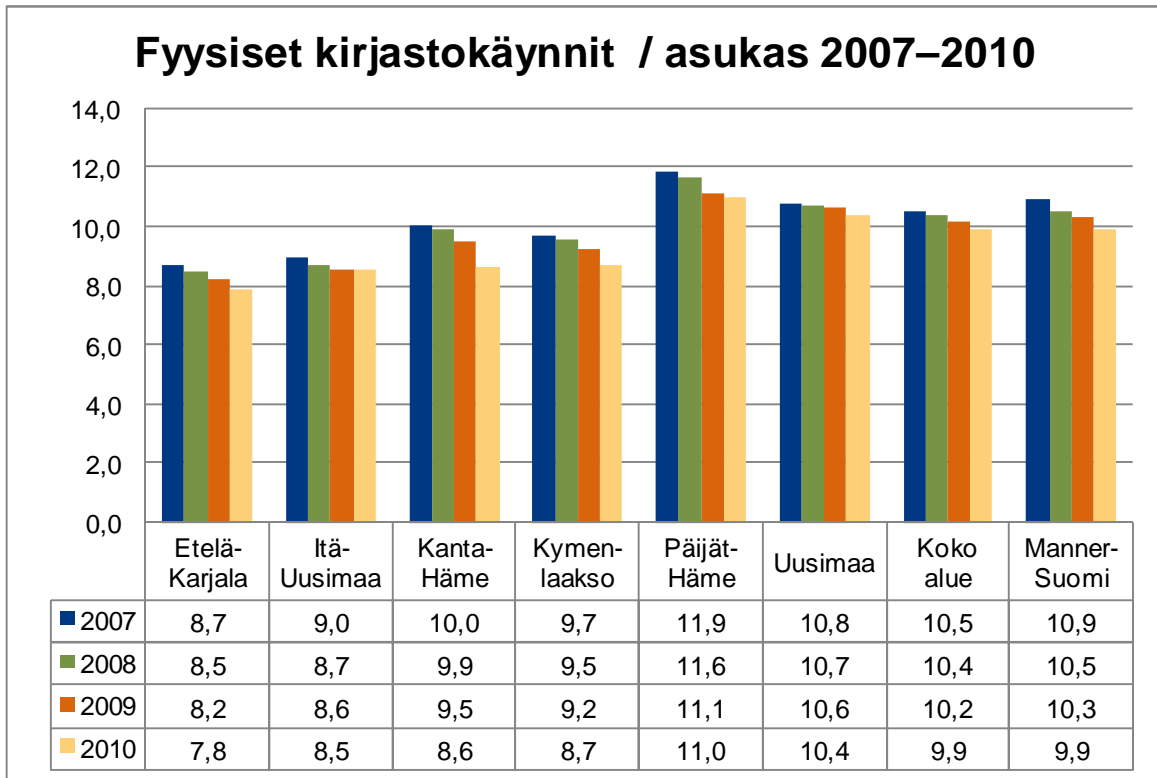
4.2 Lainaajat

Lainaajia oli tilastointivuonna keskimäärin 37 prosenttia alueen asukkaista. Lainaajien määrä väheni 2,1 prosenttia edellisvuoteen verrattuna. Kuntien välillä oli suuria eroja, lainaajia oli alimmillään 23 prosenttia ja ylimmillään 52 prosenttia kunnan asukkaista. Yleisten kirjastojen laatusuosituksen mukaan laadukkaassa kirjastossa aktiivikäyttäjiä on vähintään puolet kuntalaisista. Vain yksi kunta alueella ylsi tähän tavoitteeseen.

4.3 Kirjastokäynnit ja verkkokäynnit

Alueen kirjastoissa käytiin vuonna 2010 lähes 22 miljoonaa kertaa. Käynnit vähenivät edellisestä vuodesta 2,2 prosenttia. Kirjastolaitos on kuitenkin edelleen ylivoimaisesti käytetyin kulttuuripalvelu. Asukasta kohden käyntejä kertyi alueella 9,9. Yleisten kirjastojen laatusuositus on kymmenen käyntiä vuodessa asukasta kohden.

Ahkerimmin kirjastossa käytiin Päijät-Hämeessä ja vähiten Etelä-Karjalassa. Kaikkialla käyntien määrä on hieman laskenut edelliseen vuoteen verrattuna, eniten Kanta-Hämeessä. Kuntien välillä alhaisin luku oli 3,8 ja korkein 12,6 käyntiä asukasta kohden. Suosituksen kymmenen käyntiä asukasta kohden saavutti 18 kuntaa.



Kuva 2. Fyysiset kirjastokäynnit / asukas 2007–2010.

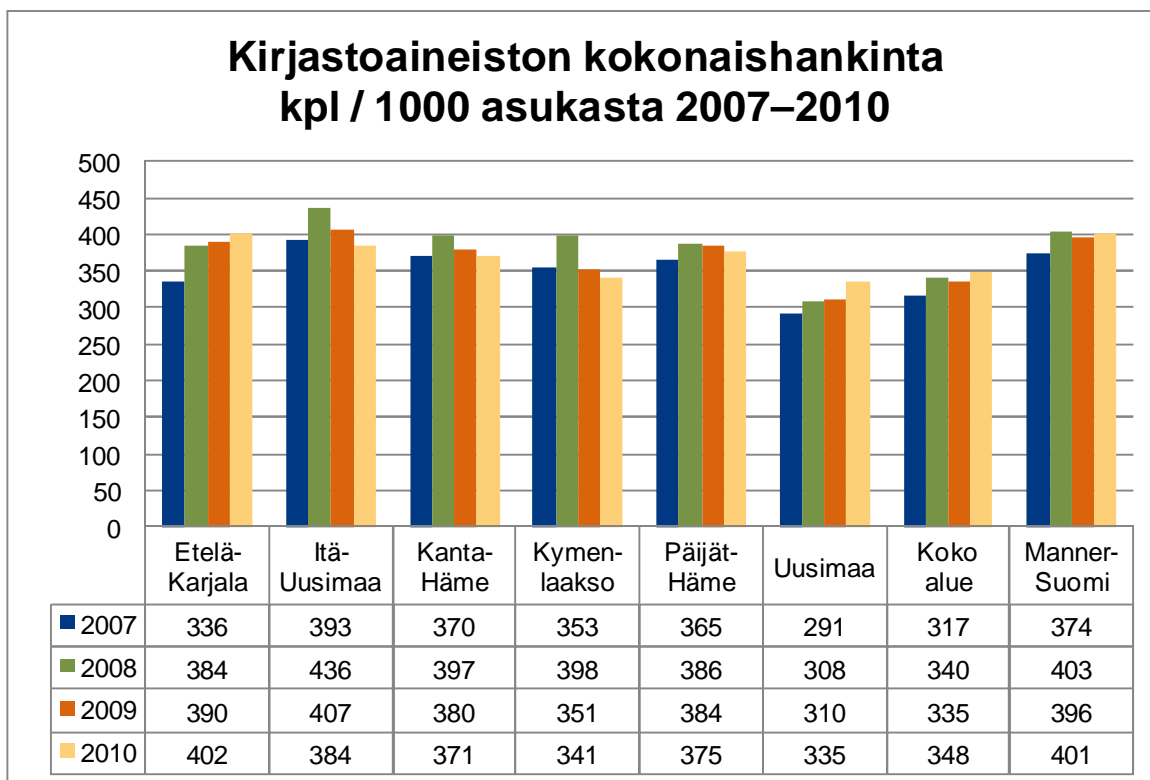
Verkkokäyntien määrä alueella kasvoi edellisvuodesta prosentin verran ja oli 17 miljoonaa. Verkkokäyntejä asukasta kohden oli 7,7. Koko maassa vastaava luku oli 10,7. Alueen kirjastoista vain seitsemässä saavutettiin laatusuosituksen mukainen kymmenen verkkoasiointitapahtumaa asukasta kohden vuodessa. Verkkokäyntien erilaiset ja muuttuvat laskutavat hankaloittavat lukujen vertailtavuutta. Esimerkiksi Porvoossa laskutavan muutos laskee verkkokäyntejä kymmenesosaan edellisvuodesta, mikä vaikuttaa merkittävästi myös koko alueen lukuihin.

Kirjastojen nopeasti kehittyneet verkkopalvelut ovat korvanneet perinteistä kirjastonkäyttöä ja tiedonhakuja. Kirjastojen verkkosivut kehittyvät yhä monipuolisemmiksi ja vuorovaikutteisemmiksi ja palvelevat asiakkaita yhä paremmin ja kattavammin. Kun monet asiat voi jo hoitaa verkon välityksellä, fyysisten käyntien tarve vähenee. Kotitalouksien parantuneet verkkoyhteydet ja erilaisten päätelaitteiden yleistyminen helpottavat verkkoasiointia. Yhä useammat kirjastot tarjoavat tiedonhakumahdollisuuksia kirjaston ulkopuolisista tietokannoista, e-aineistojen etäkäyttöä, ladattavia e-kirjoja tai musiikin kuuntelua verkon välityksellä. Verkkotietopalvelu sähköpostin välityksellä tai chat-kanavalla on myös käytetty palvelu. Sähköisten aineistojen hankinnasta ja käytöstä ei ole toistaiseksi käytettävissä luotettavia ja yhteismitallisia tilastotietoja.

5 Aineistohankinta ja kokoelmat

5.1 Kokonaishankinta

Alueen kirjastoaineiston kokonaishankinta kasvoi edellisvuoteen verrattuna. Koko alueelle hankittiin uutta aineistoa 768 409 kappaletta, joka on 4,6 prosenttia enemmän kuin edellisvuonna. Kokonaishankinta kasvoi Uudellamaalla ja Etelä-Karjalassa, muissa maakunnissa väheni. Eniten aineistoa asukasta kohden hankittiin Etelä-Karjalassa, 402 kappaletta tuhatta asukasta kohden.

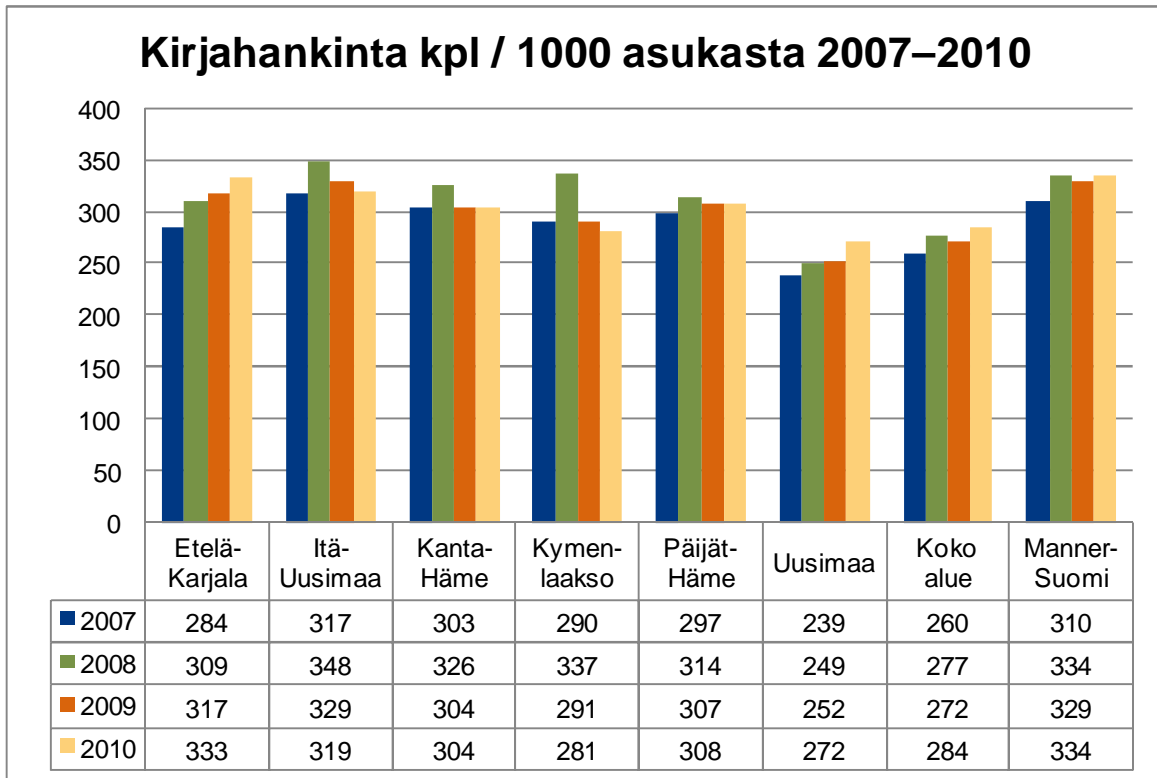


Kuva 3. Kirjastoaineiston kokonaishankinta kpl / 1000 asukasta 2007–2010.

5.2 Kirjojen hankinta

Kirjojen määrällinen osuus kokonaishankinnasta oli 82 prosenttia. Kirjoja hankittiin koko alueelle 627 404 kappaletta, mikä on 5,2 prosenttia enemmän kuin edellisenä vuonna. Kirjahankintojen määrä kasvoi erityisesti Etelä-Karjalassa ja Uudellamaalla, määrä väheni Itä-Uudellamaalla ja Kymenlaaksossa.

Tuhatta asukasta kohden hankittiin 284 kirjaa, joka oli vähemmän kuin koko maassa keskimäärin. Kirjojen hankinta asukasta kohden vaihteli maakunnittain Uudenmaan 272 kirjasta tuhatta asukasta kohden Etelä-Karjalan 333 kirjaan tuhatta asukasta kohden. Yleisten kirjastojen laatusuosituksen mukaisen määrällisen tavoitteen 300–400 kirjaa tuhatta asukasta kohden alle jäivät alueen kuudesta maakunnasta Uusimaa ja Kymenlaakso. Alueen kunnista 23 eli noin kolmasosa ei yltänyt suositukseen. Suomen kulttuurirahasto ja Svenska Litteratursällskap i Finland tukevat edelleen kirjahankintaa Kirjatalkoot-hankkeella, ks. (<http://www.skr.fi/default.asp?docId=12877>).

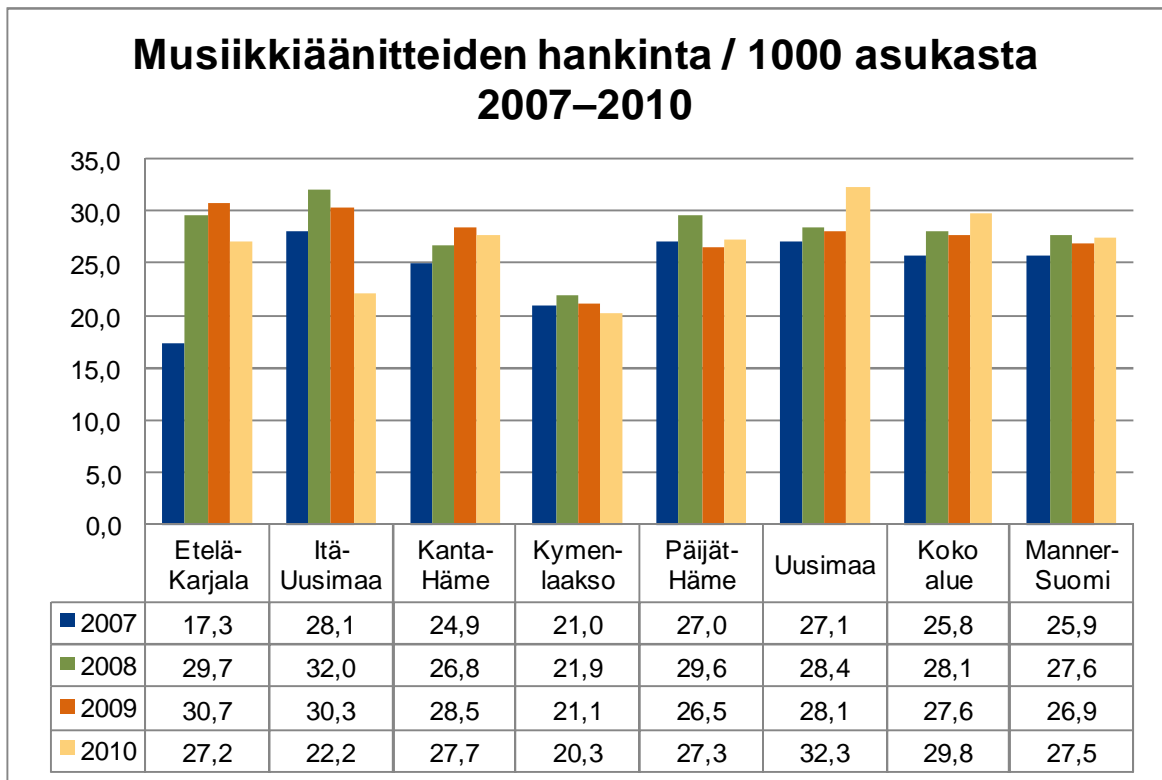


Kuva 4. Kirjahankinta kpl / 1000 asukasta 2007–2010.

5.3 Musiikkiäänitteiden ja kuvataallenteiden hankinta

Musiikkiäänitteiden määrällinen osuus kokonaishankinnasta oli 8,6 prosenttia. Musiikkiäänitteitä hankittiin koko alueelle yhteensä 65 770 kappaletta, joka on yhdeksän prosenttia enemmän kuin edellisvuonna. Hankintamäärä kasvoi vain Uudellamaalla ja Päijät-Hämeessä. Eniten määrä väheni Itä-Uudellamaalla.

Hankinta asukasta kohden vaihteli Kymenlaakson 20 musiikkiäänitteestä Uudenmaan 32 musiikkiäänitteeseen tuhatta asukasta kohden. Helsingin hankintamäärä kattaa yli puolet Uudenmaan musiikkiäänitteiden hankinnasta. Äänitteitä hankittiin Helsingissä 43 kappaletta tuhatta asukasta kohden, mikä kasvattaa koko maakunnan tunnuslukua merkittävästi.



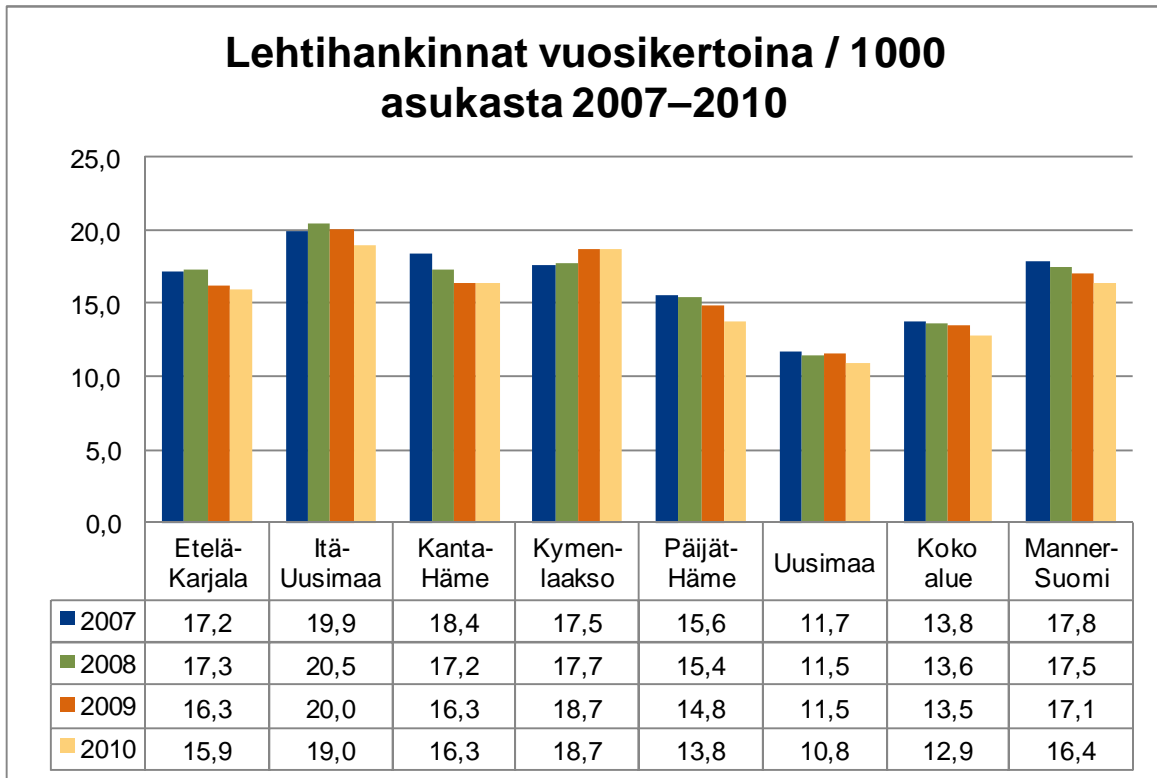
Kuva 5. Musiikkiäänitteiden hankinta / 1000 asukasta 2007–2010.

Kuvatalenteiden hankinta on hienoisessa laskussa. Hankinta kasvoi vain Uudellamaalla ja Kymenlaaksossa, muissa maakunnissa väheni. Kuvatalenteita hankittiin alueella 17 kappaletta tuhatta asukasta kohden, luku vaihteli Uudenmaan 15 kappaleen ja Itä-Uudenmaan 26 kappaleen välillä. Videokasetteja ei juurikaan enää hankita.

5.4 Lehtien hankinta

Lehtiä tilattiin alueen kirjastoihin hieman vähemmän kuin edellisenä vuonna eli keskimäärin 13 vuosikertaa tuhatta asukasta kohden. Yleisten kirjastojen laatusuosituksen mukaan suurimmissa kirjastoissa laadukas lehtikokoelma sisältää 15–20 lehtivuosisikertaa tuhatta asukasta kohti. Maakuntakirjastoista tähän ylsivät vain Hämeenlinna ja Porvoo. Laatusuosituksen mukaan peruskokoelman pitäisi sisältää vähintään 50 tilattua vuosikertaa. Alle tämän suosituksen jäi viisi kirjastoa.

Useissa kirjastoissa on käytössä sanomalehtiportaaleja, kuten ePress ja Library PressDisplay. Ne moninkertaistavat kirjastojen lehtitarjontaa ja ehkä myös vähentävät painettujen vuosikertojen hankintaa. Niiden käyttöä ei toistaiseksi tilastoida valtakunnallisesti.

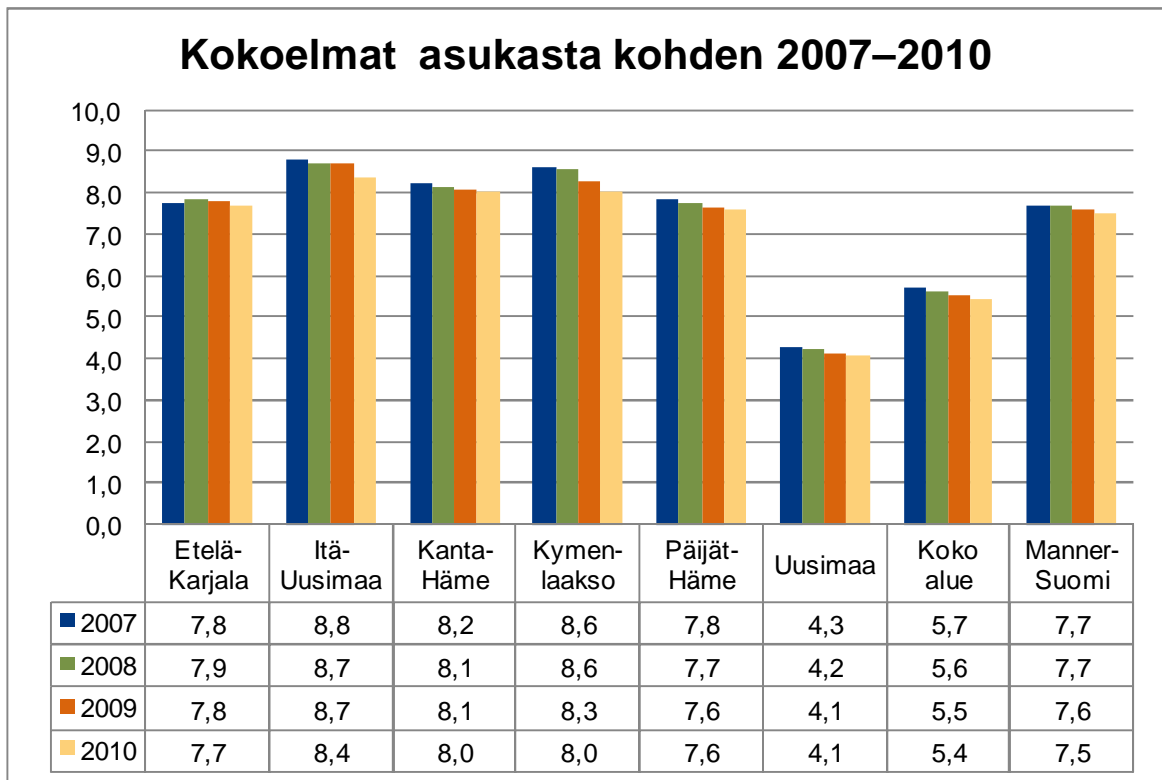


Kuva 6. Lehtihankinnat vuosikertoina / 1000 asukasta 2007–2010.

5.5 Kokoelmat

Kirjastojen kokoelmat koko alueella yhteensä olivat 12 miljoonaa kappaletta. Kokoelmien määrä on vähentynyt vuosittain hieman. Kokoelmat asukasta kohden vaihtelivat maakunnittain Uudenmaan 4,1 kappaleen ja Itä-Uudenmaan 8,4 kappaleen välillä.

Kokoelmista 86 prosenttia oli kirjoja. Kirjojen ja videoiden osuus on hieman vähentynyt. Musiikkiäänitteiden, nuottien ja dvd- sekä blu-ray-levyjen osuus on puolestaan kasvanut.



Kuva 7. Kokoelmat asukasta kohden 2007–2010.

Kokoelmien uusiutuminen turvataan riittävällä hankinnalla ja säännöllisillä poistoilla. Vuosittaisten hankintojen ja poistojen määrän pitäisi olla kansainvälisen suosituksen mukaan 8 prosenttia kokoelmasta, jotta kokoelma pysyisi ajantasaisena. Hankintojen osuus koko alueella oli 6,4 prosenttia kokoelmasta ja poistojen osuus 7 prosenttia kokoelmasta. Suosituksen mukaiseen 8 prosenttiin ylsi vain Uudenmaan maakunta, maakunnan sisällä kuntien prosenttiluvut kuitenkin vaihtelivat suuresti.

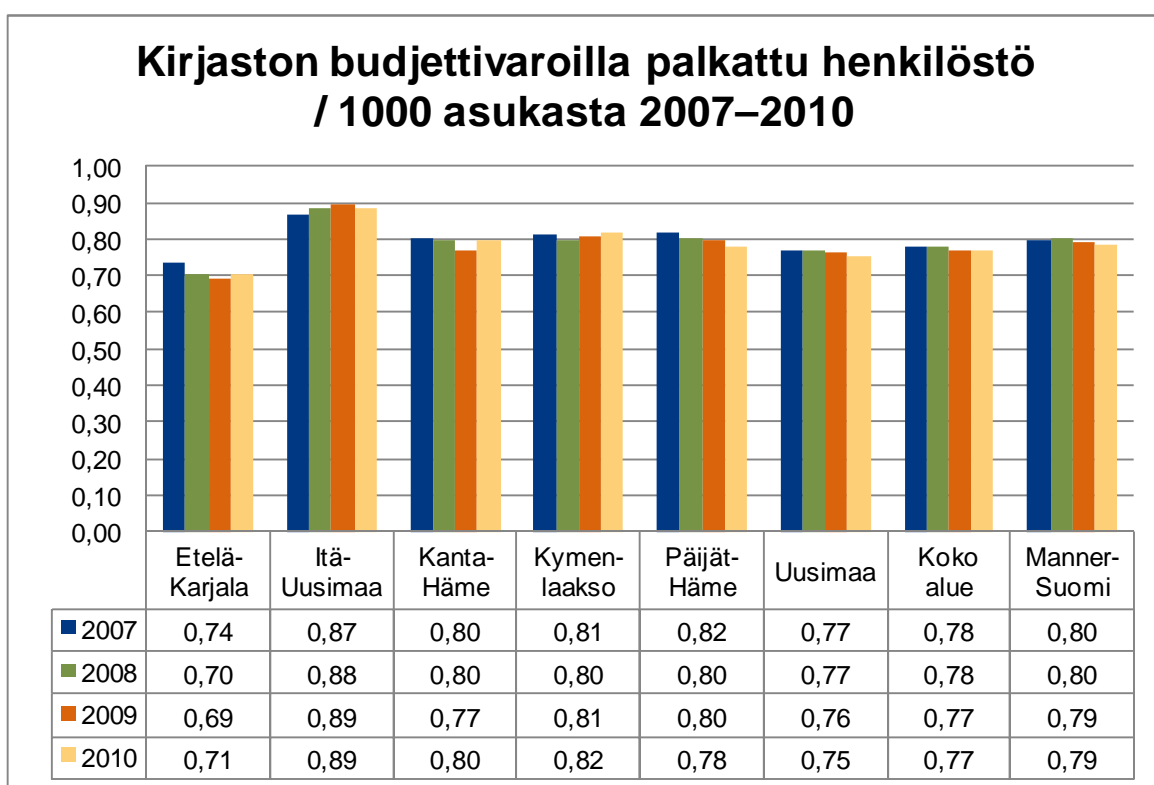
Kappalemääräisesti poistoja tehtiin noin 81 000 enemmän kuin hankintoja. Alueen maakunnista vain Kanta-Hämeessä hankittiin aineistoa enemmän kuin poistettiin.

6 Henkilöstö

6.1 Henkilöstön määrä

Henkilöstön määrä henkilötyövuosina laskettuna kasvoi hieman edelliseen vuoteen verrattuna. Yhteensä alueen kirjastoissa tehtiin töitä 1 929 henkilötyövuotta, kun vuonna 2009 henkilötyövuosien määrä oli 1 916. Koko maan 4 732 henkilötyövuodesta 41 prosenttia kertyi tältä alueelta.

Kirjastojen budjetista maksettiin 1 693 henkilötyövuotta (87,7 %). Muilla varoilla palkattuja oli yhteensä 237 henkilötyövuotta (12,3 %).¹ Henkilöstön määrän laatusuositus on 0,8–1 kirjaston palkkaamaa henkilötyövuotta tuhatta asukasta kohden. Tällä alueella henkilöstöä oli 0,77 henkilötyövuotta tuhatta asukasta kohden ja koko maassa 0,79. Koko alueen kirjastolaitoksista vain puolet saavutti suosituksen. Kirjaston palkkaaman henkilökunnan määrä väheni 31 kunnassa ja lisääntyi 19 kunnassa. Maakunnista vähiten henkilötyövuosia tuhatta asukasta kohden oli Etelä-Karjalassa.



Kuva 8. Kirjaston budjettivaroilla palkattu henkilöstö / 1000 asukasta 2007–2010.

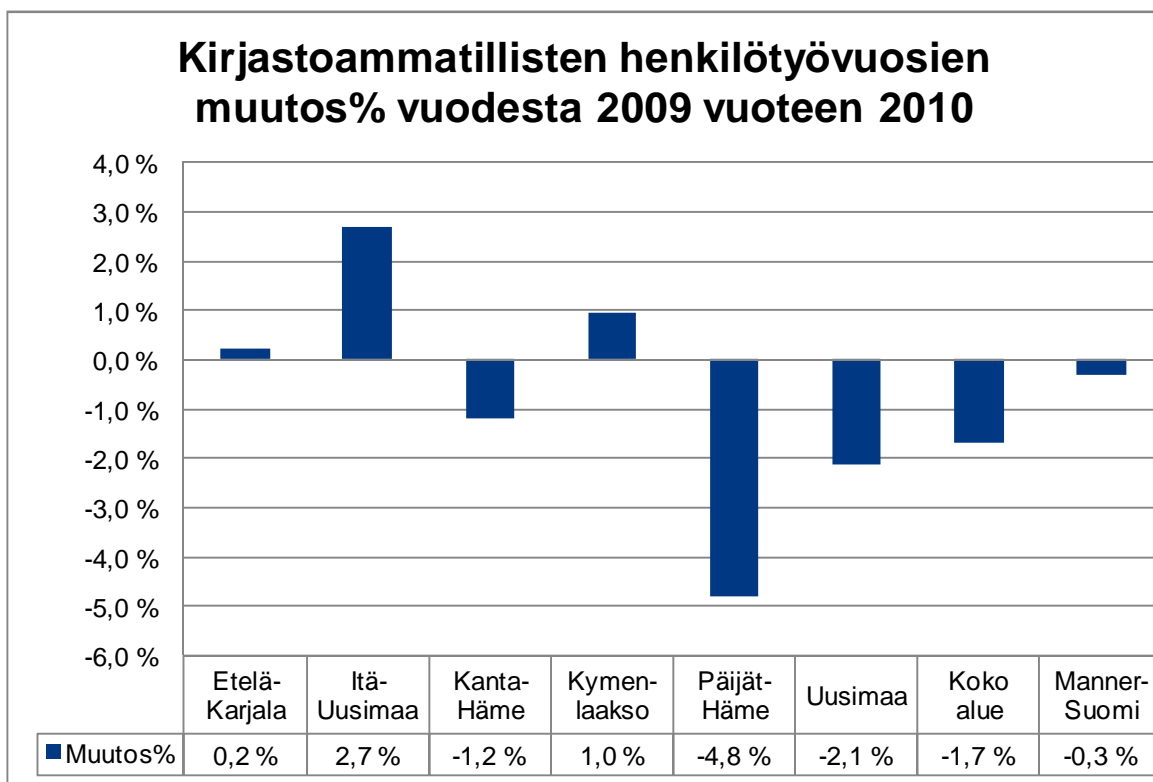
Vuoden 2010 alussa voimaan tulleella valtioneuvoston asetuksella (1157/2009) tarkennettiin kirjastolaitoksen henkilöstön kelpoisuusvaatimuksia. Asetuksen mukaan kirjastoammatillisen henkilöstön osuus kirjaston palkkaamasta henkilöstöstä tulee olla vähintään 70 prosenttia.² Korkeakoulutetun henkilöstön osuus tulee olla vähintään 45 prosenttia. Kunnan kirjastolaitoksen tulee täyttää

¹ Muut henkilötyövuodet = muilla kuin kirjaston varoilla palkattu henkilöstö (esim. työllisyysvaroin palkatut, siviilipalvelusta suorittavat, harjoittelijat). Kirjaston henkilökuntaan ei lasketa kiinteistö- ja siivoushenkilökuntaa.

² Kirjastoammatillisiin henkilötyövuosiin lasketaan mukaan henkilötyövuodet sen henkilöstön osalta, joilla on kirjastoasetuksen mukainen pätevyys. Eri hallintokuntien yhdistelmäviroista lasketaan kirjastotyön osuus.

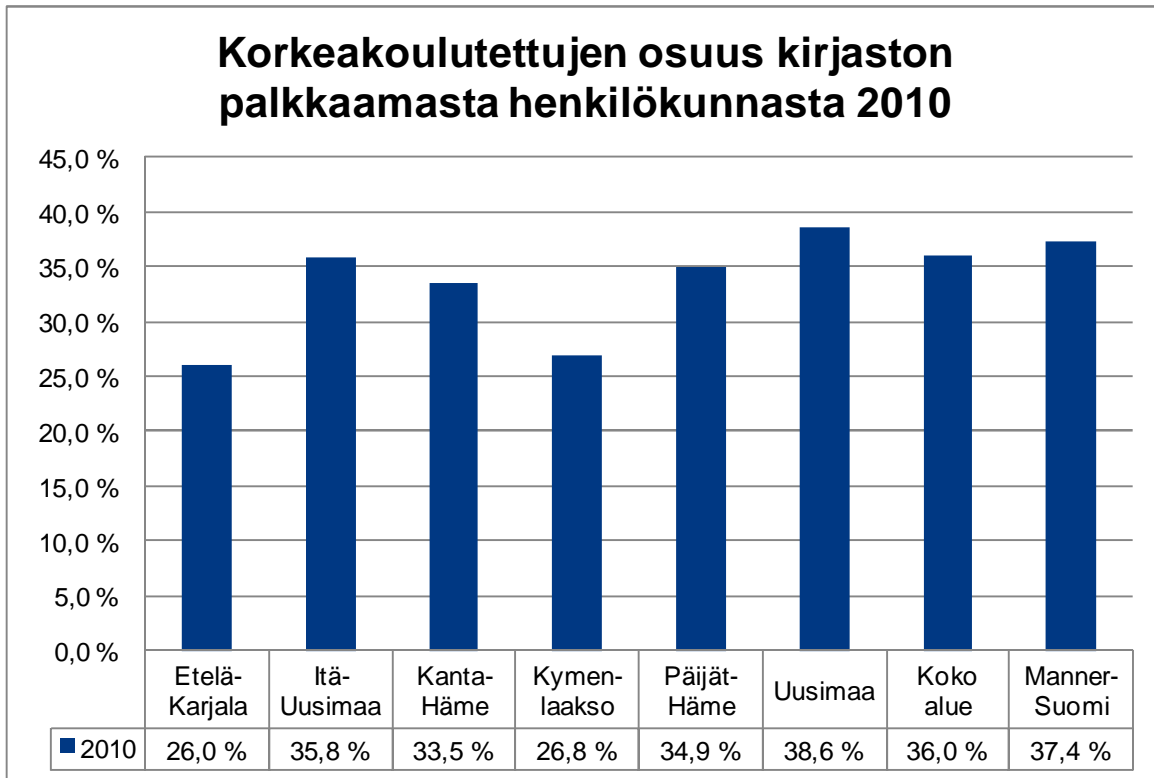
asetuksessa säädetyt koulutetun henkilöstön osuutta koskevat vaatimukset kuuden vuoden kuluessa asetuksen voimaantulosta.

Vuonna 2010 koko alueella kirjastoammatillisen henkilökunnan osuus oli 80,6 prosenttia. Maakuntien välillä kirjastoammatillisten osuus kirjaston henkilöstöstä vaihteli Itä-Uudenmaan 75 prosentista Kymenlaakson 86 prosenttiin. Alueen kirjastoista kymmenen jäi alle asetuksen vaatiman 70 prosentin. Vaihteluväli kirjastojen kesken oli 36 prosentista 100 prosenttiin. Kirjastoammatillisen henkilökunnan määrä alueella oli vähentynyt 1,7 prosenttia edellisvuoteen verrattuna.



Kuva 9. Kirjastoammatillisten henkilötyövuosien muutosprosentti vuodesta 2009 vuoteen 2010.

Korkeakoulutetun henkilöstön osuus kirjaston palkkaamasta henkilöstöstä koko alueella oli 36 prosenttia. Paras tilanne oli Uudellamaalla (38,6 %) ja heikoin Etelä-Karjalassa (26,0 %). Vain 14 kuntaa ylsi asetuksen vaatimaan 45 prosentin tavoitteeseen. Kolmessa kunnassa kirjastohenkilöstössä ei ollut yhtään korkeakoulututkinnon suorittanutta henkilöä.



Kuva 10. Korkeakoulutettujen osuus kirjaston palkkaamasta henkilökunnasta 2010.

Kirjastoista jää lähivuosina eläkkeelle merkittävä määrä alan asiantuntijoita ja johtohenkilöitä. Uusien osaajien rekrytointi tulee olemaan vakava haaste etenkin haja-asutusalueilla, kun koulutettavat ikäluokat ovat entistä pienempiä ja alan osaajista on kysyntää muuallakin. Kuntien matalat palkat heikentävät osaltaan yleisten kirjastojen vetovoimaa. Joissain kunnissa taloudelliset vaikeudet ovat johtaneet virkojen ja toimien lakkauttamisiin ja eläkkeelle siirtyneiden tilalle ei ole aina palkattu uusia työntekijöitä.

Kirjasto-asetuksen kelpoisuusvaatimukset edellyttävät kuntia palkkaamaan kirjastoihin enemmän ammattikorkeakoulu- tai yliopistotutkinnon suorittaneita henkilöitä. Työn sisällön muuttuessa perinteisestä kirjastotyöstä yhä monimuotoisemmaksi henkilökunnalta vaaditaan laaja-alaisempaa ja korkeatasoisempaa ammattitaitoa ja koulutusta. Kunnissa on kuitenkin säästötavoitteiden vuoksi painetta siirtää muista hallintokunnista kirjastoon henkilökuntaa, jolla ei ole kirjastoalan koulutusta. Osaava ja ammattitaitoinen henkilökunta turvaa kuntalaisille laadukkaat kirjastopalvelut.

6.2 Henkilöstön täydennyskoulutus

Alueen kirjastohenkilöstön täydennyskoulutukseen osallistuminen väheni kahdeksan prosenttia edellisvuoteen verrattuna. Täydennyskoulutuspäiviä oli alueella 5442 henkilötyöpäivää.

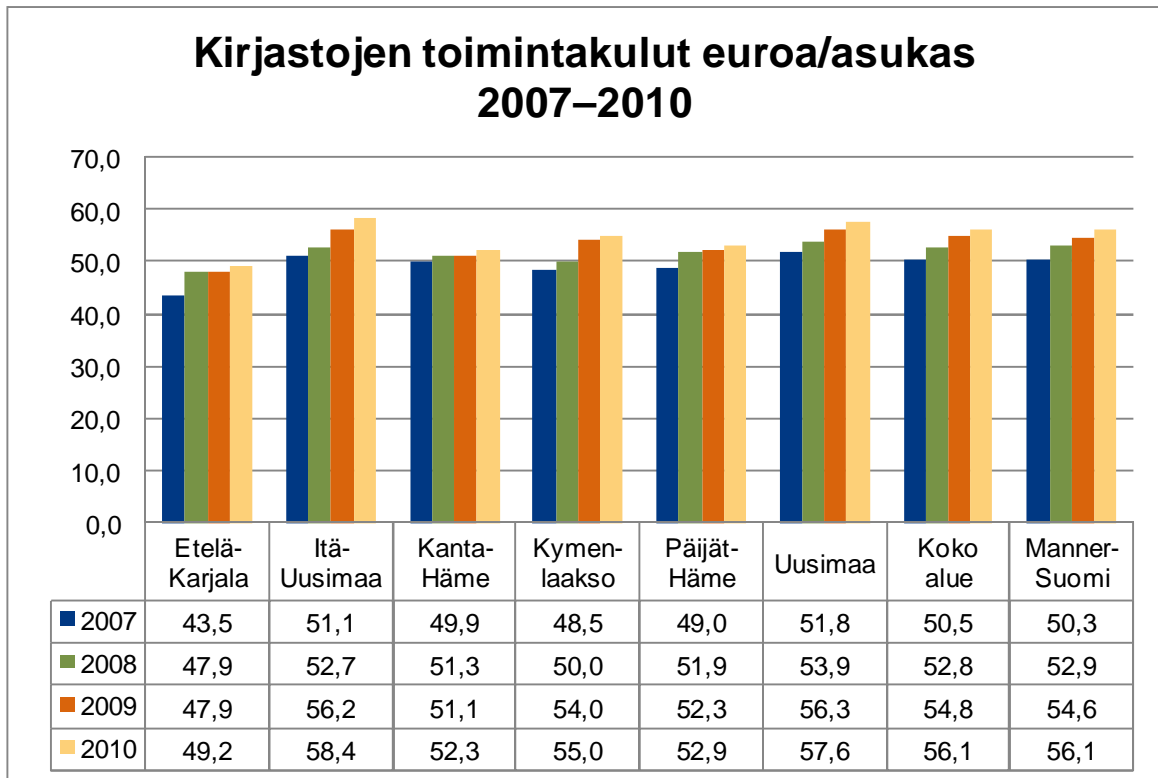
Henkilöstön osaamisen kehittäminen ja ylläpito edellyttävät jatkuvaa täydennyskoulutusta. Valtakunnallisen laatusuosituksen mukaan alan täydennyskoulutuksen vähimmäismäärän tulisi olla kuusi koulutuspäivää henkilötyövuotta kohden. Koko alueella oli 2,8 koulutuspäivää henkilötyövuotta kohden ja koko maassa keskimäärin 3,3 päivää. Eniten koulutuksiin osallistuttiin Kymenlaaksossa, 3,9 päivää henkilötyövuotta kohden. Vähiten osallistuttiin Etelä-Karjalassa, vain 1,8 koulutuspäivää henkilötyövuotta kohden.

7 Talous

Yleisten kirjastojen toimintakulut alueella olivat yhteensä 124 miljoonaa euroa, ja ne kasvoivat 3,1 prosenttia vuodesta 2009.

Henkilöstökuluihin käytettiin 56 prosenttia toimintakuluista, aineistokuluihin 11 prosenttia ja tilakustannuksiin 19 prosenttia. Kirjahankintoihin käytettiin seitsemän prosenttia toimintakuluista. Henkilöstökulujen kasvu edelliseen vuoteen verrattuna oli 1,8 prosenttia ja kirjastoaineistokulujen 0,9 prosenttia. Kirjahankintakulut kasvoivat 1,4 prosenttia.

Kirjastojen toimintakulut asukasta kohden olivat 56,1 euroa. Kasvua edelliseen vuoteen verrattuna oli 2,3 prosenttia. Kuntien välillä toimintakulut asukasta kohden vaihtelivat 105,1 eurosta 34,5 euroon. Laatusuosituksen mukaan kirjastotoiminnan määrärahojen tulisi olla vähintään yleisten kirjastojen valtionosuuden perusteena olevan asukaskohtaisen perushinnan tasolla. Vuoden 2011 talousarvioesityksessä perushinta oli 55,5 euroa. Laatusuositus saavutettiin alueella 18 kirjastolaitoksessa.



Kuva 11. Kirjastojen toimintakulut euroa/asukas 2007–2010.

Aineiston hankintaan käytettiin 6,4 euroa asukasta kohden ja kirjojen hankintaan 3,9 euroa asukasta kohden. Aineistoa hankittiin 14 miljoonalla eurolla, josta kirjojen osuus oli 8,5 miljoonaa euroa. Kuntien välillä on suuria eroja kirjastoaineiston hankinnassa. Siihen käytetty rahamäärä vaihtelee 3,3 eurosta 16,3 euroon asukasta kohden. Aineistokulut asukaslukuun suhteutettuna ovat vähentyneet noin 40 prosentissa alueen kirjastolaitoksista.

Tilakustannukset tilastoitiin erikseen ensimmäisen kerran vuonna 2010, yhteensä ne olivat alueella 23,7 miljoonaa euroa. Keskimäärin tiloihin käytettiin alueella 131 euroa / hyötyneliö. Kunnittain luku vaihteli 17 eurosta 271 euroon / hyötyneliö. Tilakustannukset olivat alueella 11 euroa asukasta kohden.

Koko maassa yleisten kirjastojen ylläpitoon käytettiin 298 miljoonaa euroa. Aineistohankintaan tästä kului 40 miljoonaa euroa ja kirjojen hankintaan 25,5 miljoonaa euroa. Toimintakulut olivat asukasta kohden 56,1 euroa ja lisäystä edelliseen vuoteen oli 1,5 euroa.

Kirjastojen tuottavuutta mitataan opetusministeriön suosituksen mukaan mittarilla, jossa tunnusluku lasketaan kaavalla kirjastoaineistokulut/asukas + henkilöstökulut/asukas jaettuna kirjastokäynnit/asukas + lainaus/asukas. Tällä mittarilla mitattuna kirjastojen tuottavuus koko maassa heikkeni vuonna 2010 hieman. Kirjastoaineisto- ja henkilöstökulut kasvoivat, ja vastaavasti kävijöiden ja lainojen määrät vähenivät hienoisesti. Tuottavuus on tällä mittarilla mitattuna tasaisesti laskenut jo vuosia. Mittari ei ota huomioon verkkopalveluiden käytön huomattavaa kasvua, joten sen antama kuva on turhan pessimistinen.

8 Alueellinen kehittäminen

8.1 Kirjastojen kehittämishankkeet

Uudenmaan ELYn kirjastotoimesta vastaavat sivistystoimentarkastajat ovat antaneet ohjausta ja neuvontaa puhelimitse, sähköpostitse ja kuntakäynneillä sekä osallistuneet alan koulutustilaisuuksiin, neuvottelupäiville ja -kokouksiin sekä sidosryhmien ja ELYn omiin tilaisuuksiin. Ohjauksikäynneillä ja informaatio-ohjauksella on aktivoitu kuntia laajempaan yhteistyöhön kirjastopalvelujen järjestämisessä osana kunta- ja palvelurakennemuutostusta ja jaettu tietoa kansallisista kirjastopoliittisista linjauksista.

Kirjastojen valtakunnalliseen perustamishankkeiden rahoitussuunnitelmaan 2011–2014 alueen kunnat esittivät 16 hanketta, joista pääkirjastohankkeita oli neljä, sivukirjastohankkeita neljä ja kirjastoautohankkeita seitsemän sekä yksi kirjastoautotalli. ELY-keskus neuvotteli kuntien kanssa hankkeiden toteuttamisvaihtoehdoista ja laajuudesta sekä toiminnan kehittämisestä. Lausunnot saatiin opetus- ja kulttuuriministeriölle ELY-keskus asetti esitetyt hankkeet tärkeysjärjestykseen.

Opetus- ja kulttuuriministeriön vahvistamassa valtakunnallisessa rahoitussuunnitelmassa 2011–2014 ovat nyt Kirkkonummen, Lappeenrannan ja Mäntsälän, Sipoon, Hämeenlinnan, Espoon ja Lohjan kirjastoautot sekä Inkoon, Raaseporin ja Kirkkonummen pääkirjastot. Helsingin keskustakirjastolla on rahoitussuunnitelman mukaan rahoitusvaraus vuosille 2014–2016. Ks. http://www.minedu.fi/OPM/Kirjastot/avustukset/perustamishankkeet_ja_kirjastoautohankkeet/investointi.

Valtionavustusta myönnettiin Loviisan kirjastoauton hankintaan ja Jokioisten pääkirjaston peruskorjaukseen ja laajennukseen yhteensä 909 000 €

Valtion tulo- ja menoarviossa kirjastojen perustamishankkeisiin varattu vuotuinen määrärahaavustus on ollut riittämätön alueen ja koko maan tarpeellisten kirjastohankkeiden rahoittamiseksi. Tämä on johtanut hankkeiden siirtämiseen tuleville vuosille tai kunnat ovat toteuttaneet hankkeita kokonaan ilman valtionavustusta erityisesti Helsingissä, jossa muuttoliike on muutenkin lisännyt kirjastopalveluiden tarvetta.

Uudenmaan ELY-keskukselle tuli 13 valtionavustushakemuksia yleisten kirjastojen erityistehtäviin (maakunta- ja keskuskirjastotoiminta, monikielinen kirjasto ja Kirjastot.fi). Myös muilla yleisillä kirjastoilla oli mahdollisuus hakea avustusta tietoverkkopalveluhankkeisiin ja henkilökunnan täydennyskoulutukseen sekä kirjastojen kokeilu- ja kehittämistoimintaan. Näitä hakemuksia tuli 51. ELY asetti hankkeet tärkeysjärjestykseen ja antoi niistä lausunnot opetus- ja kulttuuriministeriölle. Opetus- ja kulttuuriministeriön päätökset myönnoistä ovat ministeriön [www-sivuilla](http://www.minedu.fi/OPM/Kirjastot/avustukset/?lang=fi)

Uudenmaan ELY myönsi 49 kirjastolle 140 282 euroa avustusta kehittämistoimintaan. Avustusta myönnettiin Uudenmaan kirjastoille 74 900 euroa, Itä-Uudenmaan kirjastoille 12 400 euroa, Kanta-Hämeen kirjastoille 10 300 euroa, Päijät-Hämeen kirjastoille 12 500 euroa, Kymenlaakson kirjastoille 19 500 euroa ja Etelä-Karjalan kirjastoille 10 682 euroa.

Taulukko 2. Uudenmaan ELY-keskuksen myöntämä valtionavustus yleisille kirjastoille 2010.

Avustusta saaneet kunnat maakunnittain	Myönnetty avustus 2010, euroa
Uusimaa: Askola, Espoo, Hanko, Helsinki, Hyvinkää, Karkkila, Kerava, Kirkkonummi, Lapinjärvi, Nummi-Pusula, Raasepori, Vantaa, Vihti	74 900
Itä-Uusimaa: Loviisa, Myrskylä, Porvoo, Sipoo	12 400
Kanta-Häme: Hämeenlinna, Janakkala, Riihimäki, Ypäjä	10 300
Päijät-Häme: Artjärvi, Asikkala, Hartola, Heinola, Hollola, Orimattila	12 500
Kymenlaakso: Kotka, Kouvola	19 500
Etelä-Karjala: Imatra, Lappeenranta, Suomenniemi	10 682
Yhteensä	140 282

ELYn avustuspäätöksissä painotettiin selkeää yhteyttä lukemisharrastuksen ja medialukutaidon edistämiseen, seudullisuutta ja yhteistyöhakuisuutta, idean sovellettavuutta myös muiden kirjastojen käyttöön sekä monikulttuurisuutta ja -kielisyyttä. Hankkeissa perinteisten sanataidepajojen, kirjavinkkausten ja kirjailijavierailujen lisäksi kirjastot innostivat nuoria asiakkaitaan mukaan suunnittelemaan tapahtumia ja pelejä, tekemään digitarinoita ja videovinkkaukseen. Lukemisharrastuksen aktiivointia yhdistettiin myös suvaitsevaisuuskasvatukseen ja yhteisöllisten yhteistyömuotojen kehittämiseen.

8.2 Kirjastohenkilöstön täydennyskoulutus ja kansainvälisen toiminta

ELY-keskus on järjestänyt täydennyskoulutusta sekä itse että yhteistyökumppaneiden kanssa ja osallistunut koulutussuunnitteluun yhdessä sidosryhmien kanssa.

ELY-keskus järjesti maakuntakirjastoissa kirjastohenkilöstölle yhdeksän täydennyskoulutuspäivää, joiden aiheina oli uusi kaunokirjallisuus, tapahtumien järjestäminen, lainsäädäntö ja hanketyön tehostaminen. Lisäksi yhteistyössä Länsi- ja Sisä-Suomen AVIn kanssa valmisteltiin ruotsinkielinen kirjastojen markkinointipäivä. Kansalliskirjaston kanssa toteutettiin kaksi kirjastojen verkkopalveluiden kehittämiseen liittyvää koulutuspäivää. Suomen kirjastoseuran kanssa järjestettiin koulutuspäivä nuortenkirjastotyöstä. Koulutustilaisuuksia oli yhteensä 13, ja osallistujia oli 697.

ELY-keskus on myöntänyt 28:lle yleisessä kirjastossa työskentelevälle henkilölle yhteensä 11 436 euroa avustusta kirjastoalan kansainvälisiin kokouksiin osallistumiseen. Näistä 22 osallistui Göteborgin IFLA-kokoukseen. Osallistujat ovat samalla jakaneet tietoa Suomen kirjastoasioista ulkomailla sekä edistäneet alan verkottumista. Saamiaan kokemuksia, tietoja ja kontakteja he ovat hyödyntäneet kotimaassa ja paikallisella tasolla.

Uudenmaan ELYn kirjastotoimi osallistui suomalais-venäläisen kulttuurifoorumin kirjastoseminaarin järjestämiseen Hämeenlinnassa. Sivistystoimentarkastaja osallistui kansainväliseen IFLA-konferenssiin Göteborgissa, Gates Foundation -kirjastonhoitajien tapaamiseen ja oli asiantuntijana OKM:n kirjastojen laatusuositusryhmässä. Ehdotus yleisten kirjastojen laatusuosituksiksi valmistui syksyllä 2010 (http://www.minedu.fi/OPM/Kirjastot/tyoeryhmaet_ja_selvitykset/?lang=fi).

8.3 Maakuntakirjastotoiminta osana kirjastotoimen kehittämistä

ELY-keskukset arvioivat valtakunnallisessa peruspalveluarvioinnissa maakuntakirjastojen toimintaa osana kirjastotoimen kehittämistä. Uudenmaan ELY arvioi Espoon, Hämeenlinnan, Kouvolan, Lahden, Lappeenrannan ja Porvoon kaupunginkirjastoja, jotka toimivat maakuntakirjastoina maa-

kunnassaan. Yleisten kirjastojen keskuskirjasto Helsingin kaupunginkirjasto ei ollut mukana arvioinnissa.

Maakuntakirjastojen tehtävänä on tukea oman maakuntansa kirjastoja, perehdyttää niiden henkilökuntaa uusiin toimintamuotoihin ja välittää kaukolainoja. Tehtävät on määritelty kirjastoasetuksessa ja maakuntakirjastot saavat tähän toimintaan valtiolta erityisavustusta. Edellä mainittujen maakuntakirjastojen erityisavustukset vaihtelivat 61 000 eurosta 117 000 euroon maakuntakirjastoa kohden.

Kuntamuutokset, uudet yhteistyöalueet ja tietotekniikan kehittyminen ovat muuttaneet maakuntakirjastojen toimintaa. Kirjastot ovat muodostaneet kirjastokimppoja, jotka tekevät osin samoja tehtäviä maakuntakirjastojen kanssa. Osa palveluista tuotetaan valtakunnallisesti, mikä lisää päällekkäisyyttä. Näistä syistä maakuntakirjastojen kirjastoasetuksen mukaisten tehtävien toteutuminen vaihtelee alueittain. Kirjastoasetuksessa määritellyt maakuntakirjastojen tehtävät ovat osin vanhentuneita. Kuitenkin maakunnan kirjastojen henkilökunnan perehdyttäminen uusiin toimintamuotoihin on edelleen toimintaa, johon maakuntakirjastojen on entistä enemmän suunnattava voimavaroja.

Alueelliselle kirjastotoiminnalle ja sen kehittämiseksi on edelleen selkeä tarve. Tarvitaan valtakunnallinen kokonais selvitys alueellisesta kirjastotoiminnasta, kunnan ja valtion sopimusmenettelyä on tarkennettava ja alueellista kirjastotoimintaa koskeva lainsäädäntö on uudistettava osana kirjastolainsäädännön kokonaisuudistusta.

Maakunta- ja keskuskirjastotoiminnan harkinnanvaraiset yksikköhinnan korotukset muutettiin valtionavustuksiksi 1.1.2010. Uudenmaan ELY-keskus käy vuosittain seurantaneuvottelut keskuskirjaston (Helsingin kaupunginkirjasto) ja maakuntakirjastojen kanssa valtion erityisavustusten käytöstä.

Espoon kaupunginkirjasto oli viimeisen vuoden maakuntakirjastona, kun Uudenmaan ja Itä-Uudenmaan maakunnat yhdistettiin. Porvoon kaupunginkirjasto toimii uuden Uudenmaan maakunnan maakuntakirjastona 1.1.2011 alkaen.

Kirjallisuus

Kirjastostrategia 2010: Tiedon ja kulttuurin saatavuuden politiikka. Opetusministeriön julkaisuja 2003:1. Helsinki: Opetusministeriö, 2003.

http://www.minedu.fi/OPM/Julkaisut/2003/kirjastostrategia_2010

Opetus- ja kulttuuriministeriö, kulttuuriyksikkö. Suomen yleisten kirjastojen tilastot –tietokanta.

<http://tilastot.kirjastot.fi>

Opetusministeriön kirjastopolitiikka 2015. Opetusministeriön julkaisuja 2009:32. Helsinki: Opetusministeriö, 2009. http://www.minedu.fi/OPM/Julkaisut/2009/kirjasto_ohjelma.html

Peruspalvelut Etelä-Suomen alueella 2010. Etelä-Suomen aluehallintoviraston julkaisuja 10/2011.

http://www.avi.fi/fi/virastot/etelasuomenavi/Ajankohtaista/julkaisut/Documents/1011_Peruspalvelut_Etel%C3%A4-Suomen_alueella_2010.pdf

Suomen Kulttuurirahasto. Kirjatalkoot. <http://www.skr.fi/> > Kulttuuritoiminta > Erityishankkeet > Kirjatalkoot.

Suomen Kuntaliitto. Kunnat.net. <http://www.kunnat.net/> > Tietopankit ja tuotteet > Tilastot

Tilastokeskus. <http://www.tilastokeskus.fi> > Tilastot.

Uudenmaan ELY-keskuksen tuloraportti 2010.

Yleisten kirjastojen laatusuositus. Opetus- ja kulttuuriministeriön julkaisuja 2010:20. Helsinki: Opetus- ja kulttuuriministeriö, 2011.

http://www.minedu.fi/OPM/Julkaisut/2010/Yleisten_kirjastojen_laatusuositus.html

Tilastotaulukot

1. Kirjastojen toimintatilastojen vertailu Uudenmaan, Hämeen ja Kaakkois-Suomen ELYjen alueella 2009–2010
2. Kirjastojen toimintayksiköt kunnittain ja maakunnittain 2010
3. Kirjastojen kokoelmat kunnittain ja maakunnittain 2010
4. Kirjakokoelmat kunnittain ja maakunnittain 2010
5. Aineistohankinnat kunnittain ja maakunnittain 2010
6. Kirja- ja lehtihankinnat kunnittain ja maakunnittain 2010
7. Lainaustoiminta kunnittain ja maakunnittain 2010
8. Kauko- ja kirjallainaus kunnittain ja maakunnittain 2010
9. Lainaajat, käynnit ja henkilökunta kunnittain ja maakunnittain 2010
10. Kirjastojen talous kunnittain ja maakunnittain 2010
11. Kirjastojen toiminnan tunnuslukuja maakunnittain, muutos % 2009–2010
12. Kirjastojen henkilötyövuodet ja toimintakulut maakunnittain, muutos % 2009–2010
13. Kirjastojen toiminnan tunnuslukuja kunnittain ja maakunnittain, muutos % 2009–2010
14. Kirjastojen henkilötyövuodet ja toimintakulut kunnittain ja maakunnittain, muutos % 2009–2010
15. Kirjastojen käyttöä kuvaavia tunnuslukuja maakunnittain 2010
16. Kirjastojen taloustunnuslukuja maakunnittain 2010
17. Kirjastojen käyttöä kuvaavia tunnuslukuja kunnittain ja maakunnittain 2010
18. Kirjastojen taloustunnuslukuja kunnittain ja maakunnittain 2010
19. Kirjastokäynnit ja lainaus € vuonna 2010

Taulukko 1. Kirjastojen toimintatilastojen vertailu Uudenmaan, Hämeen ja Kaakkois-Suomen ELYjen alueella 2009–2010

	2009	2010	Muutos lkm	Muutos %
Väestö	2 192 601	2 209 276	16 675	0,8
Kirjastot yhteensä	235	230	-5	-2,1
• pääkirjastot	71	66	-5	-7,0
• sivukirjastot	148	150	2	1,4
• laitoskirjastot	16	14	-2	-12,5
Kirjastoautot	39	39	0	0,0
Pysäkit	2 655	2 621	-34	-1,3
Muut palvelupaikat	94	83	-11	-11,7
Aukiolotunnit	429 600	435 569	5 969	1,4
Kokoelmat yhteensä (31.12.)	12 102 390	12 012 547	-89 843	-0,7
• kokoelmista kirjoja	10 459 070	10 325 566	-133 504	-1,3
• muita aineistoja	1 643 320	1 686 981	43 661	2,7
Hankinnat yhteensä	734 765	768 409	33 644	4,6
• hankinnasta kirjoja	596 527	627 404	30 877	5,2
• muita aineistoja	138 238	141 005	2 767	2,0
Sanomalehdet	3 286	3 232	-54	-1,6
Aikakauslehdet	26 221	25 153	-1 068	-4,1
Paikallislainaus yhteensä	37 638 133	36 914 388	-723 745	-1,9
• paikallislainoista kirjoja	26 792 257	26 401 420	-390 837	-1,5
• muita aineistoja	10 845 876	10 512 968	-332 908	-3,1
Saadut kaukolainat	37 265	35 482	-1 783	-4,8
Kokonaislainaus (paikallislainaus+saadut kaukolainat)	37 675 398	36 949 870	-725 528	-1,9
Kokonaislainaus/asukas	17,2	16,7	-0,5	-2,9
Lainaaaja	838 409	820 508	-17 901	-2,1
Lähetetyt kaukolainat	44 791	41 478	-3 313	-7,4
Fyysiset kirjastokäynnit	22 449 898	21 949 204	-500 694	-2,2
Fyysiset käynnit/asukas	10,2	9,9	-0,3	-2,9
www-käynnit	16 921 635	17 105 135	183 500	1,1
Henkilötyövuosia yhteensä	1 915,6	1 929,2	13,7	0,7
• josta kirjastoammatilliset	1 388,0	1 364,5	-23,3	-1,6
Muilla kuin kirjaston varoilla palkatut, htv	226,6	236,6	10,1	4,4
Toimintakulut tilastovuonna €	120 173 449	123 840 770	3 667 321	3,1
• josta henkilöstökulut	67 858 490	69 083 218	1 224 728	1,8
• josta kirjastoaineistokulut	13 908 554	14 032 310	123 756	0,9
• josta kirjojen hankinta	8 429 076	8 546 937	117 861	1,4
Toimintakulut tilastovuonna €/ asukas	54,8	56,1	1,3	2,3

Taulukko 2. Kirjastojen toimintayksiköt kunnittain ja maakunnittain 2010

Maakunta, kunta	Asukasluku	Pää- kirjastoja	Sivu- kirjastoja	Laitos- kirjastoja	Kirjastoja yhteensä	Hyöty- pinta-ala m ²	Kirjasto- autoja	Kirjasto- auton pysäkkejä	Muita palvelu- paikkoja	Aukiolo- tunteja
Yhteensä	2 209 276	66	150	14	230	181 446	39	2 621	83	435 569
Uusimaa	1 423 576	20	83	13	116	99 662	14	848	32	232 127
Espoo	244 330	0	14	1	15	18 852	2	160	0	30 988
Hanko	9 597	1	1	0	2	1 335	0	0	0	3 005
Helsinki	583 350	1	35	10	46	36 751	2	36	1	94 304
Hyvinkää	45 270	1	2	0	3	3 175	0	11	0	5 314
Inkoo	5 609	1	1	0	2	278	0	6	1	2 110
Järvenpää	38 708	1	1	0	2	2 608	0	1	3	3 321
Karjalohja	1 504	1	0	0	1	297	0	2	0	1 208
Karkkila	9 109	1	0	0	1	924	0	0	1	1 944
Kauniainen	8 617	1	0	0	1	1 032	0	0	0	2 272
Kerava	33 833	1	0	0	1	3 020	0	0	7	3 236
Kirkkonummi	36 509	1	2	0	3	2 748	1	75	5	6 856
Lohja	39 334	1	4	0	5	4 233	1	57	0	9 473
Mäntsälä	19 747	1	0	0	1	899	1	54	0	3 023
Nummi-Pusula	6 125	1	1	0	2	630	1	55	0	3 210
Nurmijärvi	39 628	1	2	0	3	3 173	1	73	0	8 221
Pornainen	5 067	1	0	0	1	502	0	0	4	1 804
Raasepori	28 944	1	6	0	7	3 649	1	77	0	8 840
Siuntio	6 024	1	0	0	1	663	0	0	0	1 531
Tuusula	36 766	1	3	1	5	3 127	1	77	0	10 065
Vantaa	197 636	1	10	1	12	9 666	2	95	0	26 678
Vihti	27 869	1	1	0	2	2 100	1	69	10	4 723

taulukko 2 jatkuu

Maakunta, kunta	Asukasluku	Pää- kirjastoja	Sivu- kirjastoja	Laitos- kirjastoja	Kirjastoja yhteensä	Hyöty- pinta-ala m ²	Kirjasto- autoja	Kirjasto- auton pysäkkejä	Muita palvelu- paikkoja	Aukiolo- tunteja
Itä-Uusimaa	93 966	7	11	0	18	9 226	3	268	10	30 285
Askola	4 831	1	1	0	2	534	0	0	4	2 665
Lapinjärvi	2 926	1	1	0	2	409	0	0	0	1 891
Loviisa	15 549	1	5	0	6	2 334	1	65	4	10 693
Myrskylä	2 021	1	0	0	1	134	0	0	0	960
Porvoo	48 599	1	3	0	4	3 963	1	126	1	7 628
Pukkila	2 004	1	0	0	1	250	0	0	0	1 109
Sipoo	18 036	1	1	0	2	1 602	1	77	1	5 339
Kanta-Häme	173 828	11	10	0	21	17 949	8	510	6	42 598
Forssa	17 807	1	0	0	1	2 140	1	52	0	2 833
Hattula	9 625	1	0	0	1	641	1	64	1	2 658
Hausjärvi	8 826	1	2	0	3	1 008	1	72	0	3 416
Humppila	2 524	1	0	0	1	327	0	0	1	1 474
Hämeenlinna	66 455	1	7	0	8	7 690	2	111	0	16 221
Janakkala	16 795	1	1	0	2	1 788	1	63	2	4 659
Jokioinen	5 753	1	0	0	1	385	0	0	1	1 784
Loppi	8 244	1	0	0	1	808	1	57	0	2 741
Riihimäki	28 587	1	0	0	1	2 458	0	0	0	2 986
Tammela	6 628	1	0	0	1	304	1	91	0	2 295
Ypäjä	2 584	1	0	0	1	400	0	0	1	1 531

taulukko 2 jatkuu

Maakunta, kunta	Asukasluku	Pää- kirjastoja	Sivu- kirjastoja	Laitos- kirjastoja	Kirjastoja yhteensä	Hyöty- pinta-ala m ²	Kirjasto- autoja	Kirjasto- auton pysäkkejä	Muita palvelu- paikkoja	Aukiolo- tunteja
Päijät-Häme	201 270	11	9	1	21	18 984	7	443	4	42 494
Artjärvi	1 455	1	0	0	1	191	0	0	0	1 255
Asikkala	8 551	1	0	0	1	1 004	0	0	0	1 822
Hartola	3 388	1	0	0	1	420	0	55	0	1 915
Heinola	20 374	1	0	0	1	1 340	1	50	0	2 841
Hollola+Kärkölä	26 720	1	1	0	2	2 095	1	87	0	6 532
Hämeenkoski	2 126	1	0	0	1	500	0	0	0	1 210
Lahti	100 854	1	8	1	10	10 026	2	82	0	16 894
Nastola	15 065	1	0	0	1	1 472	1	55	0	2 740
Orimattila	14 898	1	0	0	1	910	1	48	0	2 327
Padasjoki	3 448	1	0	0	1	592	1	66	4	2 811
Sysmä	4 391	1	0	0	1	434	0	0	0	2 147
Kymenlaakso	182 617	7	19	0	26	22 199	5	420	7	47 613
Hamina	21 483	1	1	0	2	2 560	1	63	3	5 091
Iitti	7 061	1	0	0	1	781	1	104	0	2 948
Kotka	54 775	1	4	0	5	6 117	1	78	3	8 997
Kouvola	88 174	1	14	0	15	11 432	2	159	0	25 346
Miehikkälä	2 278	1	0	0	1	252	0	5	1	1 616
Pyhtää	5 316	1	0	0	1	650	0	5	0	1 962
Virolahti	3 530	1	0	0	1	407	0	6	0	1 653

taulukko 2 jatkuu

Maakunta, kunta	Asukasluku	Pää- kirjastoja	Sivu- kirjastoja	Laitos- kirjastoja	Kirjastoja yhteensä	Hyöty- pinta-ala m ²	Kirjasto- autoja	Kirjasto- auton pysäkkejä	Muita palvelu- paikkoja	Aukiolo- tunteja
Etelä-Karjala	134 019	10	18	0	28	13 426	2	132	24	40 453
Imatra	28 676	1	2	0	3	3 191	0	0	0	5 317
Lappeenranta	71 814	1	11	0	12	5 871	1	70	7	15 532
Lemi	3 041	1	1	0	2	282	0	0	0	2 216
Luumäki	5 179	1	1	0	2	587	0	0	4	3 031
Parikkala	5 885	1	2	0	3	1 066	0	0	7	3 697
Rautjärvi	4 037	1	1	0	2	651	0	0	0	2 940
Ruokolahti	5 733	1	0	0	1	611	1	62	0	2 635
Savitaipale	3 957	1	0	0	1	381	0	0	6	1 746
Suomenniemi	809	1	0	0	1	116	0	0	0	1 088
Taipalsaari	4 888	1	0	0	1	670	0	0	0	2 251

3. Kirjastojen kokoelmat kunnittain ja maakunnittain 2010

Maakunta, kunta	Kokoelmat yhteensä	Kirjat	Nuotit ja partituurit	Musiikki- äänitteet	Muut äänitteet	Videot	CD-ROM - levyt	DVD ja Blu-ray -levyt	Muut aineistot
Yhteensä	12 012 547	10 325 566	283 250	850 775	177 798	68 939	28 097	198 241	79 881
Uusimaa	5 802 522	4 873 818	132 506	521 927	94 137	25 259	14 842	105 920	34 113
Espoo	815 454	643 132	23 089	105 339	15 891	2 081	1 509	20 506	3 907
Hanko	106 902	100 630	1 000	2 124	518	1 283	216	729	402
Helsinki	1 896 321	1 581 480	30 959	195 796	29 858	5 401	4 496	37 086	11 245
Hyvinkää	245 026	206 594	9 095	14 779	5 269	818	826	6 126	1 519
Inkoo	41 650	39 277	326	632	405	217	114	542	137
Järvenpää	205 349	168 520	9 941	18 293	4 251	590	361	2 645	748
Karjalohja	21 584	20 150	39	577	188	255	65	294	16
Karkkila	56 531	50 538	1 364	2 102	708	315	119	1 043	342
Kauniainen	90 479	66 657	4 088	16 083	1 410	672	267	1 098	204
Kerava	176 763	154 690	5 185	8 491	3 655	905	323	2 709	805
Kirkkonummi	197 223	167 490	5 105	15 304	2 808	1 267	511	4 168	570
Lohja	246 769	216 201	4 813	13 717	3 707	1 604	848	4 414	1 465
Mäntsälä	98 164	80 064	1 610	5 797	1 339	651	211	1 126	7 366
Nummi-Pusula	67 050	63 515	737	248	1 035	688	85	387	355
Nurmijärvi	201 247	174 080	4 957	11 611	3 873	1 725	623	3 968	410
Pornainen	39 313	35 449	360	1 662	616	191	126	842	67
Raasepori	257 549	245 897	2 817	3 901	1 447	881	312	1 631	663
Siuntio	53 295	51 601	332	290	365	323	51	248	85
Tuusula	209 160	192 032	3 307	5 838	3 419	1 831	403	2 285	45
Vantaa	590 471	454 108	17 056	89 206	10 105	2 810	2 816	12 355	2 015
Vihti	186 222	161 713	6 326	10 137	3 270	751	560	1 718	1 747

taulukko 3 jatkuu

Maakunta, kunta	Kokoelmat yhteensä	Kirjat	Nuotit ja partituurit	Musiikki- äänitteet	Muut äänitteet	Videot	CD-ROM - levyt	DVD ja Blu-ray -levyt	Muut aineistot
Itä-Uusimaa	788 322	714 579	10 152	32 454	8 807	4 490	1 486	13 634	2 720
Askola	57 643	54 107	551	833	860	494	80	669	49
Lapinjärvi	56 600	54 204	41	821	317	533	126	436	122
Loviisa	212 080	198 836	1 459	5 305	2 289	1 321	248	1 957	665
Myrskylä	17 323	15 057	3	1 499	98	6	21	602	37
Porvoo	299 488	258 877	6 588	20 305	3 608	1 161	801	6 376	1 772
Pukkila	19 355	18 185	10	437	91	316	33	275	8
Sipoo	125 833	115 313	1 500	3 254	1 544	659	177	3 319	67
Kanta-Häme	1 397 322	1 215 968	36 178	80 209	21 716	10 122	4 182	21 096	7 851
Forssa	145 366	124 962	4 436	9 493	2 209	838	424	1 623	1 381
Hattula	75 827	65 865	1 667	3 630	1 491	1 054	92	1 786	242
Hausjärvi	100 685	94 797	793	1 792	1 119	893	166	1 119	6
Humppila	24 168	21 862	245	727	366	416	97	407	48
Hämeenlinna	461 734	388 910	14 661	35 753	7 208	2 430	1 663	8 526	2 583
Janakkala	152 930	140 261	2 638	4 911	1 628	1 375	434	1 115	568
Jokioinen	49 585	44 404	793	1 857	1 103	479	199	598	152
Loppi	67 522	58 685	1 248	2 553	1 568	876	264	1 336	992
Riihimäki	252 418	215 857	8 911	17 132	4 017	1 119	582	3 050	1 750
Tammela	41 274	37 069	453	1 621	678	219	171	973	90
Ypäjä	25 813	23 296	333	740	329	423	90	563	39

taulukko 3 jatkuu

Maakunta, kunta	Kokoelmat yhteensä	Kirjat	Nuotit ja partituurit	Musiikki- äänitteet	Muut äänitteet	Videot	CD-ROM - levyt	DVD ja Blu-ray -levyt	Muut aineistot
Päijät-Häme	1 532 051	1 318 972	45 409	96 634	22 337	9 925	2 733	23 097	12 944
Artjärvi	12 945	12 600	3	14	182	122	8	16	0
Asikkala	66 940	61 069	650	2 257	802	740	159	1 123	140
Hartola	31 820	29 709	449	488	151	383	88	384	168
Heinola	117 661	102 848	2 937	6 915	1 530	568	266	1 143	1 454
Hollola+Kärkölä	151 656	129 019	3 942	11 843	1 340	845	352	3 207	1 108
Hämeenkoski	19 028	18 380	373	57	179	18	9	12	0
Lahti	819 621	694 248	31 197	56 288	14 341	4 767	919	9 963	7 898
Nastola	120 318	101 139	3 043	9 518	1 938	1 195	459	1 978	1 048
Orimattila	92 420	78 590	1 618	5 807	1 164	400	190	4 063	588
Padasjoki	51 711	48 130	658	1 553	289	378	30	395	278
Sysmä	47 931	43 240	539	1 894	421	509	253	813	262
Kymenlaakso	1 463 063	1 294 170	35 213	70 511	15 569	10 906	2 490	20 049	14 155
Hamina	209 490	193 702	4 459	4 830	2 106	1 358	167	1 315	1 553
Iitti	56 273	52 013	564	1 626	609	311	78	892	180
Kotka	346 712	298 025	8 945	22 761	4 733	3 124	893	4 541	3 690
Kouvola	735 845	644 016	19 953	38 831	7 046	5 187	1 182	11 405	8 225
Miehikkälä	32 924	31 148	227	608	118	96	12	616	99
Pyhtää	42 089	37 922	747	1 228	420	751	146	627	248
Virolahti	39 730	37 344	318	627	537	79	12	653	160

taulukko 3 jatkuu

Maakunta, kunta	Kokoelmat yhteensä	Kirjat	Nuotit ja partituurit	Musiikki- äänitteet	Muut äänitteet	Videot	CD-ROM - levyt	DVD ja Blu-ray -levyt	Muut aineistot
Etelä-Karjala	1 029 267	908 059	23 792	49 040	15 232	8 237	2 364	14 445	8 098
Imatra	220 333	194 607	6 607	11 265	3 089	955	324	2 246	1 240
Lappeenranta	441 209	376 611	12 913	27 534	7 834	2 585	1 248	6 544	5 940
Lemi	39 029	34 903	691	1 516	748	389	157	593	32
Luumäki	56 928	53 287	388	1 099	578	709	101	486	280
Parikkala	85 873	78 956	641	2 608	776	1 404	213	931	344
Rautjärvi	50 129	45 280	926	1 499	546	847	88	789	154
Ruokolahti	47 277	43 572	651	1 087	313	503	84	1 067	0
Savitaipale	38 453	34 982	573	1 225	496	470	96	593	18
Suomenniemi	10 440	9 522	73	250	138	339	29	69	20
Taipalsaari	39 596	36 339	329	957	714	36	24	1 127	70

Taulukko 4. Kirjakokoelmat kunnittain ja maakunnittain 2010

Maakunta, kunta	Suomenkieliset kirjat	Ruotsinkieliset kirjat	Muunkieliset kirjat	Aikuisten kaunokirjat	Lasten kaunokirjat	Aikuisten tietokirjat	Lasten tietokirjat
Yhteensä	8 739 798	878 370	707 398	3 162 156	2 613 768	4 110 054	439 588
Uusimaa	3 856 413	571 375	446 030	1 457 403	1 287 496	1 907 267	221 652
Espoo	491 353	66 613	85 166	166 451	217 336	225 474	33 871
Hanko	50 022	45 158	5 450	31 467	19 134	46 736	3 293
Helsinki	1 236 731	145 729	199 020	524 286	364 224	632 555	60 415
Hyvinkää	191 526	2 825	12 243	53 528	53 653	88 458	10 955
Inkoo	15 213	22 589	1 475	12 749	11 416	13 201	1 911
Järvenpää	152 477	3 303	12 740	45 584	40 928	74 459	7 549
Karjalohja	19 516	153	481	8 198	4 888	6 563	501
Karkkila	48 077	675	1 786	16 497	11 863	20 258	1 920
Kauniainen	34 676	24 188	7 793	18 344	14 377	30 063	3 873
Kerava	142 058	3 790	8 842	43 170	36 578	68 990	5 952
Kirkkonummi	128 349	31 733	7 408	43 018	56 869	55 776	11 827
Lohja	189 926	16 258	10 017	67 564	59 677	77 745	11 215
Mäntsälä	76 309	739	3 016	24 930	29 072	22 103	3 959
Nummi-Pusula	61 783	270	1 462	20 402	16 387	24 257	2 469
Nurmijärvi	162 135	2 116	9 829	53 139	40 695	73 785	6 461
Pornainen	34 370	337	742	11 668	10 685	11 046	2 050
Raasepori	83 605	152 457	9 835	79 671	50 901	105 664	9 661
Siuntio	29 286	20 859	1 456	17 337	15 525	16 708	2 031
Tuusula	178 425	6 091	7 516	52 885	56 537	73 269	9 341
Vantaa	377 990	22 685	53 433	121 016	140 203	169 829	23 060
Vihti	152 586	2 807	6 320	45 499	36 548	70 328	9 338

taulukko 4 jatkuu

Maakunta, kunta	Suomenkieliset kirjat	Ruotsinkieliset kirjat	Muunkieliset kirjat	Aikuisten kaunokirjat	Lasten kaunokirjat	Aikuisten tietokirjat	Lasten tietokirjat
Itä-Uusimaa	437 652	250 086	26 841	241 295	188 950	255 767	28 567
Askola	53 186	343	578	19 714	14 923	17 185	2 285
Lapinjärvi	34 289	19 126	789	19 369	14 181	18 410	2 244
Loviisa	97 637	94 394	6 805	72 827	47 790	71 908	6 311
Myrskylä	14 813	70	174	5 277	5 458	3 894	428
Porvoo	158 832	86 328	13 717	81 401	63 744	101 807	11 925
Pukkila	18 055	22	108	6 914	4 914	6 041	316
Sipoo	60 840	49 803	4 670	35 793	37 940	36 522	5 058
Kanta-Häme	1 149 204	13 772	52 992	374 478	293 740	494 909	52 841
Forssa	118 718	1 450	4 794	34 023	32 763	52 200	5 976
Hattula	63 260	500	2 105	20 592	16 482	25 932	2 859
Hausjärvi	92 853	393	1 551	35 872	26 398	28 966	3 561
Humppila	21 253	71	538	8 248	4 797	8 045	772
Hämeenlinna	362 260	6 252	20 398	115 988	93 319	160 579	19 024
Janakkala	134 604	906	4 751	45 843	35 018	52 981	6 419
Jokioinen	43 405	228	771	14 086	11 547	17 082	1 689
Loppi	56 528	327	1 830	17 562	13 908	24 511	2 704
Riihimäki	197 190	3 439	15 228	62 504	42 149	103 696	7 508
Tammela	36 330	140	599	11 656	10 778	13 144	1 491
Ypäjä	22 803	66	427	8 104	6 581	7 773	838

taulukko 4 jatkuu

Maakunta, kunta	Suomenkieliset kirjat	Ruotsinkieliset kirjat	Muunkieliset kirjat	Aikuisten kaunokirjat	Lasten kaunokirjat	Aikuisten tietokirjat	Lasten tietokirjat
Päijät-Häme	1 227 327	15 554	76 091	386 665	328 260	551 443	52 604
Artjärvi	12 537	27	36	5 570	3 966	2 756	308
Asikkala	59 458	323	1 288	20 096	15 567	22 710	2 696
Hartola	28 707	105	897	11 313	6 587	10 977	832
Heinola	97 218	805	4 825	29 692	29 664	39 116	4 376
Hollola+Kärkölä	123 105	849	5 065	39 415	41 576	40 830	7 198
Hämeenkoski	18 100	9	271	6 420	4 312	7 243	405
Lahti	626 541	11 894	55 813	183 063	150 458	336 311	24 416
Nastola	97 297	661	3 181	32 742	31 147	33 323	3 927
Orimattila	76 173	376	2 041	27 213	21 852	26 491	3 034
Padasjoki	46 865	218	1 047	17 166	12 554	14 812	3 598
Sysmä	41 326	287	1 627	13 975	10 577	16 874	1 814
Kymenlaakso	1 202 339	22 887	68 944	413 897	302 434	532 224	45 615
Hamina	183 124	2 134	8 444	64 400	50 700	70 730	7 872
Iitti	50 417	304	1 292	17 445	12 045	20 351	2 172
Kotka	264 946	8 330	24 749	93 839	63 124	130 178	10 884
Kouvola	604 219	7 781	32 016	198 630	150 224	273 506	21 656
Miehikkälä	30 534	83	531	12 536	7 918	9 977	717
Pyhtää	32 690	4 065	1 167	13 493	9 972	13 101	1 356
Virolahti	36 409	190	745	13 554	8 451	14 381	958

taulukko 4 jatkuu

Maakunta, kunta	Suomenkieliset kirjat	Ruotsinkieliset kirjat	Muunkieliset kirjat	Aikuisten kaunokirjat	Lasten kaunokirjat	Aikuisten tietokirjat	Lasten tietokirjat
Etelä-Karjala	866 863	4 696	36 500	288 418	212 888	368 444	38 309
Imatra	180 752	377	13 478	54 933	34 622	97 332	7 720
Lappeenranta	356 862	3 221	16 528	107 542	93 808	156 984	18 277
Lemi	34 523	113	267	11 457	10 730	11 213	1 503
Luumäki	52 272	258	757	21 862	12 089	17 816	1 520
Parikkala	76 773	170	2 013	26 828	19 501	29 925	2 702
Rautjärvi	44 715	107	458	16 888	11 962	15 048	1 382
Ruokolahti	42 459	106	1 007	18 268	8 759	14 445	2 100
Savitaipale	34 075	179	728	12 427	9 294	11 794	1 467
Suomenniemi	9 506	1	15	4 305	2 417	2 606	194
Taipalsaari	34 926	164	1 249	13 908	9 706	11 281	1 444

Taulukko 5. Aineistohankinnat kunnittain ja maakunnittain 2010

Maakunta, kunta	HANKINNAT								
	Hankinnat yhteensä	Kirjat	Nuotit ja partituurit	Musiikki- äänitteet	Muut äänitteet	Videot	CD-ROM -levyt	DVD ja Blu-ray -levyt	Muut aineistot
Yhteensä	768 409	627 404	10 167	65 770	19 186	82	2 054	38 541	5 205
Uusimaa	476 269	386 626	5 157	46 037	12 712	19	1 558	21 477	2 683
Espoo	81 994	67 485	705	7 215	2 604	2	68	3 550	365
Hanko	3 598	3 264	33	128	39	1	12	113	8
Helsinki	193 774	151 118	1 936	25 176	4 963	0	530	8 648	1403
Hyvinkää	15 060	12 192	171	1 201	439	0	46	893	118
Inkoo	2 206	1 917	16	50	67	0	10	140	6
Järvenpää	12 697	10 496	495	1 076	240	0	22	363	5
Karjalohja	812	683	0	59	40	0	0	30	0
Karkkila	3 905	3 203	33	204	95	0	37	289	44
Kauniainen	4 180	3 108	39	710	84	1	1	220	17
Kerava	13 518	11 759	192	647	309	0	31	525	55
Kirkkonummi	17 708	14 783	192	957	439	1	167	1 113	56
Lohja	15 665	12 430	210	1 582	491	0	37	783	132
Mäntsälä	5 830	5 279	11	57	96	0	9	337	41
Nummi-Pusula	1 126	1 054	3	5	12	2	4	45	1
Nurmijärvi	12 823	10 541	122	905	391	0	102	715	47
Pornainen	2 849	2 440	16	164	78	0	3	146	2
Raasepori	10 544	9 443	53	311	260	1	38	377	61
Siuntio	1 897	1 785	7	13	34	0	5	51	2
Tuusula	12 607	11 117	120	468	314	0	55	520	13
Vantaa	53 332	43 841	586	4 533	1 456	11	366	2 302	237
Vihti	10 144	8 688	217	576	261	0	15	317	70

taulukko 5 jatkuu

Maakunta, kunta	Hankinnat yhteensä	Kirjat	Nuotit ja partituurit	Musiikki- äänitteet	Muut äänitteet	Videot	CD-ROM - levyt	DVD ja Blu-ray -levyt	Muut aineistot
Itä-Uusimaa	36 062	30 015	486	2 088	782	3	55	2 472	161
Askola	3 080	2 662	30	149	93	0	14	119	13
Lapinjärvi	2 034	1 858	0	28	38	3	3	104	0
Loviisa	6 708	6 076	33	125	123	0	8	318	25
Myrskylä	832	660	2	30	19	0	0	117	4
Porvoo	13 055	10 001	318	1 375	315	0	25	907	114
Pukkila	1 056	933	1	47	9	0	0	64	2
Sipoo	9 297	7 825	102	334	185	0	5	843	3
Kanta-Häme	64 531	52 891	979	4 813	1 466	18	150	3 744	470
Forssa	6 019	4 821	119	593	148	6	19	277	36
Hattula	5 218	4 549	40	224	67	2	2	325	9
Hausjärvi	3 523	3 223	17	22	66	2	14	179	0
Humppila	1 187	977	8	53	53	0	0	95	1
Hämeenlinna	22 624	17 709	362	2 132	597	2	47	1 513	262
Janakkala	5 940	5 238	32	202	107	1	19	290	51
Jokioinen	2 315	1 963	18	147	57	0	4	119	7
Loppi	2 388	2 063	18	145	27	5	7	102	21
Riihimäki	11 855	9 410	345	1 175	217	0	25	601	82
Tammela	2 194	1 801	16	95	98	0	13	170	1
Ypäjä	1 268	1 137	4	25	29	0	0	73	0

taulukko 5 jatkuu

Maakunta, kunta	Hankinnat yhteensä	Kirjat	Nuotit ja partituurit	Musiikki- äänitteet	Muut äänitteet	Videot	CD-ROM - levyt	DVD ja Blu-ray -levyt	Muut aineistot
Päijät-Häme	75 492	61 903	1 798	5 489	1 121	18	95	4 177	891
Artjärvi	488	478	2	0	7	0	0	1	0
Asikkala	3 231	2 686	35	249	5	3	3	228	22
Hartola	1 709	1 522	21	50	28	1	0	63	24
Heinola	5 308	4 676	66	227	80	0	3	142	114
Hollola+Kärkölä	9 245	7 791	102	571	5	1	7	714	54
Hämeenkoski	1 391	1 248	15	128	0	0	0	0	0
Lahti	38 472	30 507	1 377	3 463	799	7	50	1 845	424
Nastola	4 727	3 961	71	214	57	4	9	340	71
Orimattila	6 821	5 469	69	397	97	0	23	662	104
Padasjoki	1 643	1 443	17	72	21	2	0	77	11
Sysmä	2 457	2 122	23	118	22	0	0	105	67
Kymenlaakso	62 192	51 324	779	3 703	1 915	9	78	3 760	624
Hamina	7 798	6 414	120	448	414	0	12	340	50
Iitti	2 933	2 692	26	37	42	0	1	98	37
Kotka	15 695	13 053	160	916	545	0	41	748	232
Kouvola	30 444	24 722	436	2 019	752	8	23	2 204	280
Miehikkälä	1 584	1 323	12	98	12	0	0	138	1
Pyhtää	1 814	1 572	12	73	17	1	1	127	11
Virolahti	1 924	1 548	13	112	133	0	0	105	13

taulukko 5 jatkuu

Maakunta, kunta	Hankinnat yhteensä	Kirjat	Nuotit ja partituurit	Musiikki- äänitteet	Muut äänitteet	Videot	CD-ROM - levyt	DVD ja Blu-ray -levyt	Muut aineistot
Etelä-Karjala	53 863	44 645	968	3 640	1 190	15	118	2 911	376
Imatra	7 335	6 027	197	568	157	0	8	375	3
Lappeenranta	30 119	24 442	660	2 543	677	5	74	1 367	351
Lemi	1 878	1 666	7	19	49	0	5	128	4
Luumäki	2 484	2 324	13	27	48	0	1	71	0
Parikkala	2 949	2 607	13	117	37	0	10	158	7
Rautjärvi	2 068	1 723	20	118	55	0	1	142	9
Ruokolahti	1 792	1 521	19	16	33	0	0	203	0
Savitaipale	2 118	1 889	15	73	28	0	9	102	2
Suomenniemi	428	360	1	5	32	10	5	15	0
Taipalsaari	2 692	2 086	23	154	74	0	5	350	0

Taulukko 6. Kirja- ja lehtihankinnat kunnittain ja maakunnittain 2010

Maakunta, kunta	KIRJAHANKINTA							Sanoma- lehdet (vuosikerta)	Aikakaus- lehdet (vuosikerta)	Poistot
	Suomen- kieliset	Ruotsin- kieliset	Muun- kieliset	Aikuisten kaunokirjat	Lasten kaunokirjat	Aikuisten tietokirjat	Lasten tietokirjat			
Yhteensä	531 736	41 526	54 142	188 929	209 663	198 301	30 511	3 232	25 153	849 296
Uusimaa	311 449	31 169	44 008	118 577	130 444	118 601	19 004	1 753	13 679	479 203
Espoo	50 473	4 901	12 111	19 718	24 498	19 989	3 280	206	2 309	98 123
Hanko	1 932	1 206	126	811	867	1 400	186	21	153	2 704
Helsinki	118 746	11 106	21 266	51 994	45 293	46 732	7 099	621	4 384	182 002
Hyvinkää	11 130	148	914	3 480	3 537	4 503	672	62	493	9 540
Inkoo	894	1 002	21	421	855	540	101	10	63	1 323
Järvenpää	9 872	61	563	3 334	2 956	3 716	490	42	373	9 842
Karjalohja	674	6	3	233	212	199	39	5	45	1 764
Karkkila	3 113	15	75	834	1 249	934	186	23	120	10 091
Kauniainen	1 622	1 143	343	987	883	1 169	69	44	158	2 569
Kerava	11 199	91	469	4 026	3 847	3 452	434	54	349	10 472
Kirkkonummi	11 541	2 436	806	4 093	5 763	4 103	824	55	335	13 800
Lohja	11 274	669	487	3 506	4 944	3 257	723	68	414	15 307
Mäntsälä	5 193	0	86	1 216	2 060	1 779	224	26	165	10 193
Nummi-Pusula	1 047	1	6	354	342	268	90	11	109	1 427
Nurmijärvi	10 170	32	339	3 013	3 533	3 469	526	64	473	11 210
Pornainen	2 360	25	55	685	810	762	183	14	69	1 987
Raasepori	3 494	5 618	331	2 135	2 768	4 082	458	63	761	10 300
Siuntio	988	754	43	550	578	571	86	5	69	216
Tuusula	10 587	274	256	2 662	4 730	3 130	595	72	582	9 574
Vantaa	36 786	1 619	5 436	12 443	17 253	11 948	2 197	224	1 875	58 474
Vihti	8 354	62	272	2 082	3 466	2 598	542	63	380	18 285

taulukko 6 jatkuu

Maakunta, kunta	KIRJAHANKINTA							Sanoma- lehdet (vuosikerta)	Aikakaus- lehdet (vuosikerta)	Poistot
	Suomen- kieliset	Ruotsin- kieliset	Muun- kieliset	Aikuisten kaunokirjat	Lasten kaunokirjat	Aikuisten tietokirjat	Lasten tietokirjat			
Itä-Uusimaa	19 884	8 814	1 317	8 696	11 341	8 310	1 668	202	1 584	38 314
Askola	2 616	30	16	837	784	810	231	15	187	1 747
Lapinjärvi	1 173	667	18	632	573	572	81	8	55	860
Loviisa	3 270	2 598	208	1 948	2 156	1 676	296	58	319	9 231
Myrskylä	656	4	0	217	267	151	25	6	40	696
Porvoo	6 727	2 714	560	3 050	3 750	2 598	603	76	702	18 212
Pukkila	931	0	2	424	195	269	45	7	75	799
Sipoo	4 511	2 801	513	1 588	3 616	2 234	387	32	206	6 769
Kanta-Häme	50 534	419	1 938	14 634	16 948	18 723	2 586	345	2 491	64 210
Forssa	4 704	22	95	1 325	1 411	1 888	197	31	293	6 013
Hattula	4 297	45	207	1 279	1 265	1 807	198	16	108	4 729
Hausjärvi	3 178	1	44	944	1 437	674	168	12	110	813
Humppila	968	3	6	318	298	308	53	8	34	249
Hämeenlinna	16 657	213	839	5 349	5 714	5 733	913	143	900	25 659
Janakkala	5 130	23	85	1 155	1 997	1 744	342	30	307	5 872
Jokioinen	1 931	8	24	511	539	791	122	14	77	3 729
Loppi	2 047	6	10	589	609	756	109	20	100	3 728
Riihimäki	8 717	90	603	2 314	2 582	4 164	350	52	410	5 994
Tammela	1 784	2	15	548	683	503	67	11	90	4 053
Ypäjä	1 121	6	10	302	413	355	67	8	62	3 371

taulukko 6 jatkuu

Maakunta, kunta	KIRJAHANKINTA							Sanoma- lehdet (vuosikerta)	Aikakaus- lehdet (vuosikerta)	Poistot
	Suomen- kieliset	Ruotsin- kieliset	Muun- kieliset	Aikuisten kaunokirjat	Lasten kaunokirjat	Aikuisten tietokirjat	Lasten tietokirjat			
Päijät-Häme	58 833	389	2 681	16 862	22 456	19 796	2 789	279	2 498	87 504
Artjärvi	478	0	0	178	175	110	15	6	32	2 886
Asikkala	2 633	3	50	539	1 071	995	81	10	96	2 123
Hartola	1 482	13	27	478	505	474	65	11	64	1 681
Heinola	4 508	31	137	1 408	1 712	1 357	199	25	184	6 205
Hollola+Kärkölä	7 636	21	134	1 781	3 705	1 722	583	48	287	15 458
Hämeenkoski	1 246	2	0	297	448	441	62	3	45	1 914
Lahti	28 103	277	2 127	8 208	10 107	10 912	1 280	112	1 229	39 638
Nastola	3 910	10	41	1 073	1 346	1 369	173	22	231	7 612
Orimattila	5 302	26	141	1 796	2 180	1 286	207	19	164	5 804
Padasjoki	1 423	4	16	482	447	464	50	8	84	1 004
Sysmä	2 112	2	8	622	760	666	74	15	82	3 179
Kymenlaakso	48 106	610	2 608	16 137	14 937	18 102	2 148	357	3 064	107 227
Hamina	6 266	13	135	1 839	2 272	1 999	304	29	362	8 641
Iitti	2 668	7	17	720	1 093	725	154	22	197	4 359
Kotka	11 647	288	1 118	4 719	3 171	4 646	517	98	682	25 994
Kouvola	23 322	103	1 297	7 285	7 166	9 272	999	184	1 675	62 198
Miehikkälä	1 314	2	7	506	323	465	29	8	37	2 280
Pyhtää	1 353	190	29	546	453	472	101	8	61	1 439
Virolahti	1 536	7	5	522	459	523	44	8	50	2 316

taulukko 6 jatkuu

Maakunta, kunta	KIRJAHANKINTA							Sanoma- lehdet (vuosikerta)	Aikakaus- lehdet (vuosikerta)	Poistot
	Suomen- kieliset	Ruotsin- kieliset	Muun- kieliset	Aikuisten kaunokirjat	Lasten kaunokirjat	Aikuisten tietokirjat	Lasten tietokirjat			
Etelä-Karjala	42 930	125	1 590	14 023	13 537	14 769	2 316	296	1 837	72 838
Imatra	5 645	42	340	2 028	1 423	2 431	145	50	256	13 817
Lappeenranta	23 333	61	1 048	7 310	7 758	7 931	1 443	110	747	32 384
Lemi	1 656	0	10	503	609	455	99	14	80	1 734
Luumäki	2 307	4	13	671	874	685	94	12	121	730
Parikkala	2 547	2	58	777	740	965	125	30	132	3 446
Rautjärvi	1 692	9	22	699	456	491	77	22	106	2 673
Ruokolahti	1 493	2	26	590	433	419	79	10	72	2 579
Savitaipale	1 872	5	12	565	541	674	109	9	124	2 153
Suomenniemi	360	0	0	154	92	88	26	5	27	551
Taipalsaari	2 025	0	61	726	611	630	119	34	172	12 771

Taulukko 7. Lainaustoiminta kunnittain ja maakunnittain 2010

Maakunta, kunta	Kokonais- lainaus yhteensä *)	PAIKALLISLAINAUS								
		Paikallis- lainaus yhteensä	Kirjat	Nuotit ja partituurit	Musiikki- äänitteet	Muut äänitteet	Videot	CD-ROM - levyt	DVD ja Blu-ray - levyt	Muut aineistot
Yhteensä	36 949 870	36 914 388	26 401 420	513 388	3 227 199	864 062	149 144	134 842	3 403 308	2 221 025
Uusimaa	23 184 338	23 166 772	16 463 550	313 091	2 299 134	577 807	70 737	88 059	2 160 397	1 193 997
Espoo	4 183 509	4 183 094	2 920 461	70 383	425 351	116 953	9 750	7 823	431 615	200 758
Hanko	103 816	101 089	86 097	508	2 508	924	1 046	166	6 626	3 214
Helsinki	9 179 672	9 178 545	6 337 224	126 475	1 161 458	212 579	21 041	29 246	934 258	356 264
Hyvinkää	837 576	837 160	599 769	11 273	59 498	23 859	2 899	3 717	86 274	49 871
Inkoo	52 651	50 772	38 424	301	1 284	940	236	213	4 938	4 436
Järvenpää	708 232	707 655	519 338	13 031	62 539	24 481	2 054	1 715	50 827	33 670
Karjalohja	22 150	22 141	17 147	101	976	387	149	24	1 678	1 679
Karkkila	148 322	148 242	112 026	1 499	5 563	3 738	747	622	15 033	9 014
Kauniainen	198 078	198 022	130 470	5 885	29 266	4 529	1 135	832	16 207	9 698
Kerava	579 405	578 772	421 347	7 107	42 638	17 546	1 317	2 493	50 258	36 066
Kirkkonummi	755 695	754 478	566 707	7 791	40 875	17 667	1 800	3 891	66 972	48 775
Lohja	733 162	732 250	510 729	8 481	62 591	15 253	2 192	5 407	72 366	55 231
Mäntsälä	287 488	286 965	222 148	3 534	9 370	5 054	2 122	574	14 590	29 573
Nummi-Pusula	60 370	60 322	51 493	280	214	863	768	139	2 429	4 136
Nurmijärvi	819 668	819 124	615 529	8 835	41 023	24 438	6 704	5 148	57 439	60 008
Pornainen	85 587	85 503	61 069	550	3 803	2 702	463	953	7 761	8 202
Raasepori	306 565	301 308	247 569	2 190	7 086	3 289	1 165	525	18 212	21 272
Siuntio	47 626	47 583	43 344	228	447	869	329	98	2 134	134
Tuusula	593 989	593 571	457 926	4 370	22 171	14 751	3 656	2 292	31 008	57 397
Vantaa	2 968 877	2 968 733	2 102 218	34 075	297 228	71 560	8 304	19 407	262 522	173 419
Vihti	511 900	511 443	402 515	6 194	23 245	15 425	2 860	2 774	27 250	31 180

taulukko 7 jatkuu

Maakunta, kunta	Kokonais- lainaus yhteensä *)	PAIKALLISLAINAUS								
		Paikallis- lainaus yht.	Kirjat	Nuotit ja partituurit	Musiikki- äänitteet	Muut äänitteet	Videot	CD-ROM - levyt	DVD ja Blu-ray - levyt	Muut aineistot
Itä-Uusimaa	1 502 803	1 499 947	1 058 307	16 109	82 451	33 428	5 651	5 459	151 057	147 485
Askola	70 187	70 103	54 088	445	1 208	2 264	213	299	5 326	6 260
Lapinjärvi	39 644	39 458	31 614	49	216	447	346	79	2 329	4 378
Loviisa	210 932	209 635	159 138	1 025	5 720	3 118	869	421	15 375	23 969
Myrskylä	16 608	16 308	11 700	4	695	149	3	9	1 780	1 968
Porvoo	883 011	882 284	593 661	12 505	66 804	18 901	2 980	4 094	92 960	90 379
Pukkila	16 997	16 928	13 219	3	166	64	302	83	635	2 456
Sipoo	265 424	265 231	194 887	2 078	7 642	8 485	938	474	32 652	18 075
Kanta-Häme	3 148 570	3 144 726	2 239 234	44 406	257 319	73 011	18 468	16 086	272 746	223 456
Forssa	337 141	336 776	244 706	6 259	26 500	8 988	1 338	2 505	27 745	18 735
Hattula	162 974	162 906	119 975	1 317	7 579	3 371	2 112	254	20 520	7 778
Hausjärvi	123 089	123 049	93 458	652	2 636	1 878	800	367	9 419	13 839
Humppila	28 133	28 083	21 983	207	981	521	371	205	2 401	1 414
Hämeenlinna	1 307 118	1 306 051	875 711	19 051	133 394	34 194	4 528	6 616	120 121	112 436
Janakkala	320 062	319 899	246 729	2 710	10 486	4 999	3 525	1 825	18 080	31 545
Jokioinen	74 306	74 204	55 999	625	2 330	1 759	533	603	7 693	4 662
Loppi	95 864	95 437	71 482	905	3 262	2 464	1 434	420	8 854	6 616
Riihimäki	591 293	589 928	429 948	12 061	66 132	12 549	3 019	2 581	45 703	17 935
Tammela	71 590	71 414	50 601	480	3 238	1 778	165	551	8 869	5 732
Ypäjä	37 000	36 979	28 642	139	781	510	643	159	3 341	2 764

taulukko 7 jatkuu

Maakunta, kunta	Kokonais- lainaus yhteensä *)	PAIKALLISLAINAUS								
		Paikallis- lainaus yht.	Kirjat	Nuotit ja partituurit	Musiikki- äänitteet	Muut äänitteet	Videot	CD-ROM - levyt	DVD ja Blu-ray - levyt	Muut aineistot
Päijät-Häme	4 148 954	4 145 885	2 979 427	78 782	314 470	88 110	27 233	11 253	348 725	297 885
Artjärvi	9 746	9 637	9 074	0	0	140	64	21	18	320
Asikkala	117 518	117 407	85 530	954	4 129	1 316	823	436	11 166	13 053
Hartola	49 122	48 851	37 228	319	1 004	636	253	31	2 694	6 686
Heinola	332 075	331 676	253 878	4 094	17 186	8 084	1 229	441	23 394	23 370
Hollola+Kärkölä	477 853	477 460	353 658	4 291	25 770	2 649	4 417	1 760	47 001	37 914
Hämeenkoski	31 071	30 958	27 139	239	73	717	0	0	29	2 761
Lahti	2 351 412	2 350 556	1 657 238	62 642	231 704	59 070	15 011	5 939	172 859	146 093
Nastola	232 737	232 685	169 268	1 729	8 391	5 441	2 217	549	21 427	23 663
Orimattila	387 145	386 805	262 621	3 378	22 104	7 769	1 515	1 455	60 283	27 680
Padasjoki	83 891	83 676	64 278	322	1 403	1 072	754	123	4 197	11 527
Sysmä	76 384	76 174	59 515	814	2 706	1 216	950	498	5 657	4 818
Kymenlaakso	3 104 470	3 101 851	2 299 147	37 855	159 085	54 174	17 209	7 671	295 786	230 924
Hamina	341 674	341 423	278 177	3 130	9 639	5 965	2 074	546	15 536	26 356
Iitti	122 787	122 738	92 366	694	2 971	2 194	621	196	9 906	13 790
Kotka	910 765	910 106	654 973	12 257	58 043	18 515	7 267	3 851	82 345	72 855
Kouvola	1 579 858	1 578 709	1 159 320	20 950	83 194	26 219	5 904	2 670	171 977	108 475
Miehikkälä	24 833	24 589	18 247	183	1 429	206	89	14	2 913	1 508
Pyhtää	76 056	76 033	59 356	374	1 914	762	1 155	392	7 431	4 649
Virolahti	48 497	48 253	36 708	267	1 895	313	99	2	5 678	3 291

taulukko 7 jatkuu

Maakunta, kunta	Kokonais- lainaus yhteensä *)	PAIKALLISLAINAUS								
		Paikallis- lainaus yht.	Kirjat	Nuotit ja partituurit	Musiikki- äänitteet	Muut äänitteet	Videot	CD-ROM - levyt	DVD ja Blu-ray - levyt	Muut aineistot
Etelä-Karjala	1 860 735	1 855 207	1 361 755	23 145	114 740	37 532	9 846	6 314	174 597	127 278
Imatra	402 455	400 691	292 080	6 358	27 461	6 380	1 696	1 105	33 248	32 363
Lappeenranta	1 025 249	1 024 025	736 807	14 160	78 249	24 536	4 156	3 687	101 556	60 874
Lemi	48 679	48 551	36 274	261	1 121	1 169	327	292	3 847	5 260
Luumäki	67 996	67 691	56 172	182	910	1 008	360	218	3 058	5 783
Parikkala	61 020	60 648	47 229	224	1 050	583	1 069	271	4 309	5 913
Rautjärvi	59 309	59 083	46 191	668	2 134	924	624	111	5 697	2 734
Ruokolahti	71 212	70 024	51 596	474	1 010	779	950	194	11 020	4 001
Savitaipale	58 434	58 316	44 773	477	1 806	719	448	321	5 719	4 053
Suomenniemi	6 768	6 663	5 292	35	57	97	175	13	106	888
Taipalsaari	59 613	59 515	45 341	306	942	1 337	41	102	6 037	5 409

*) Kokonaislainaus yhteensä = paikallislainaus yhteensä + saadut kaukolainat

Taulukko 8. Kauko- ja kirjallainaus kunnittain ja maakunnittain 2010

Maakunta, kunta	Saadut kaukolainat	Lähetetyt kaukolainat	KIRJALAINAUS						
			Suomen- kieliset	Ruotsin- kieliset	Muun- kieliset	Aikuisten kaunokirjat	Lasten kaunokirjat	Aikuisten tietokirjat	Lasten tietokirjat
Yhteensä	35 482	41 478	23 715 749	1 139 463	1 546 208	8 238 592	9 093 233	7 988 513	1 081 082
Uusimaa	17 566	21 496	14 430 596	792 406	1 240 548	5 030 173	5 584 304	5 189 618	659 455
Espoo	415	1 125	2 466 575	151 778	302 108	757 008	1 038 658	1 023 402	101 393
Hanko	2 727	21	49 739	33 257	3 101	28 754	26 993	27 122	3 228
Helsinki	1 127	15 613	5 467 080	242 298	627 846	2 256 923	1 718 525	2 152 822	208 954
Hyvinkää	416	9	576 297	2 135	21 337	167 556	218 034	188 252	25 927
Inkoo	1 879	1 397	16 663	21 129	632	11 154	17 866	7 690	1 714
Järvenpää	577	110	495 598	2 485	21 255	168 054	154 051	179 922	17 311
Karjalohja	9	0	16 991	25	131	7 541	5 425	3 542	639
Karkkila	80	9	110 195	220	1 611	32 353	47 813	26 360	5 500
Kauniainen	56	22	82 340	37 293	10 837	33 784	45 088	47 475	4 123
Kerava	633	63	407 937	1 557	11 853	136 602	139 295	133 422	12 028
Kirkkonummi	1 217	43	479 122	70 338	17 247	126 554	266 492	130 428	43 233
Lohja	912	11	487 070	10 984	12 675	143 502	215 650	123 875	27 702
Mäntsälä	523	28	217 859	608	3 681	51 193	103 063	55 514	12 378
Nummi-Pusula	48	3	51 083	50	360	17 912	20 005	10 810	2 766
Nurmijärvi	544	20	599 903	1 657	13 969	159 339	260 219	167 621	28 350
Pornainen	84	18	60 425	114	530	15 977	27 170	12 379	5 543
Raasepori	5 257	2 841	81 698	158 444	7 427	68 063	96 476	72 098	10 932
Siuntio	43	0	28 898	12 769	1 677	10 908	23 912	7 008	1 516
Tuusula	418	59	446 192	3 948	7 786	117 951	208 598	106 968	24 409
Vantaa	144	104	1 896 548	39 807	165 863	619 124	779 468	611 017	92 609
Vihti	457	0	392 383	1 510	8 622	99 921	171 503	101 891	29 200

taulukko 8 jatkuu

Maakunta, kunta	Saadut kaukolainat	Lähetetyt kaukolainat	KIRJALAINAUS						
			Suomen- kieliset	Ruotsin- kieliset	Muun- kieliset	Aikuisten kaunokirjat	Lasten kaunokirjat	Aikuisten tietokirjat	Lasten tietokirjat
Itä-Uusimaa	2 856	2 758	710 759	319 471	28 077	302 944	444 758	263 181	47 424
Askola	84	12	53 631	171	286	18 475	21 122	10 947	3 544
Lapinjärvi	186	35	21 819	9 538	257	10 814	12 879	6 988	933
Loviisa	1 297	81	79 257	76 578	3 303	56 377	61 323	36 650	4 788
Myrskylä	300	28	11 402	259	39	4 203	5 057	1 989	451
Porvoo	727	2 491	413 783	160 688	19 190	157 513	245 948	160 881	29 319
Pukkila	69	2	13 191	2	26	5 397	5 331	2 208	283
Sipoo	193	109	117 676	72 235	4 976	50 165	93 098	43 518	8 106
Kanta-Häme	3 844	2 164	2 175 433	6 186	57 615	682 342	817 915	633 516	105 461
Forssa	365	36	239 906	514	4 286	80 606	79 493	74 549	10 058
Hattula	68	29	117 607	246	2 122	34 917	49 964	28 830	6 264
Hausjärvi	40	34	92 663	44	751	26 711	44 452	16 673	5 622
Humppila	50	3	21 756	6	221	8 583	9 143	3 598	659
Hämeenlinna	1 067	1 845	842 765	3 476	29 470	277 916	297 533	260 262	40 000
Janakkala	163	43	243 119	269	3 341	64 798	108 613	56 627	16 691
Jokioinen	102	0	55 514	89	396	17 826	20 927	14 489	2 757
Loppi	427	16	70 483	62	937	21 441	31 704	14 413	3 924
Riihimäki	1 365	157	412 827	1 441	15 680	123 043	141 529	149 218	16 158
Tammela	176	1	50 344	28	229	15 274	22 671	10 374	2 282
Ypäjä	21	0	28 449	11	182	11 227	11 886	4 483	1 046

taulukko 8 jatkuu

Maakunta, kunta	Saadut kaukolainat	Lähetetyt kaukolainat	KIRJALAINAUS						
			Suomen- kieliset	Ruotsin- kieliset	Muun- kieliset	Aikuisten kaunokirjat	Lasten kaunokirjat	Aikuisten tietokirjat	Lasten tietokirjat
Päijät-Häme	3 069	5 359	2 851 462	10 583	117 382	926 854	1 073 439	847 295	131 839
Artjärvi	109	12	9 064	5	5	4 636	2 474	1 658	306
Asikkala	111	21	84 688	68	774	29 269	35 215	18 731	2 315
Hartola	271	1	36 853	34	341	15 122	13 975	7 303	828
Heinola	399	10	248 996	423	4 459	93 197	88 834	61 687	10 160
Hollola+Kärkölä	393	83	348 103	607	4 948	99 278	162 917	68 397	23 066
Hämeenkoski	113	0	27 021	0	118	9 765	10 784	5 537	1 053
Lahti	856	5 086	1 548 321	8 836	100 081	493 007	542 389	551 292	70 550
Nastola	52	48	167 707	112	1 449	53 740	72 419	36 665	6 444
Orimattila	340	86	258 171	369	4 081	80 638	101 419	68 020	12 544
Padasjoki	215	5	63 926	29	323	24 685	25 916	11 613	2 064
Sysmä	210	7	58 612	100	803	23 517	17 097	16 392	2 509
Kymenlaakso	2 619	4 707	2 218 614	8 928	71 605	778 672	756 022	678 190	86 263
Hamina	251	87	273 090	408	4 679	87 261	110 101	65 861	14 954
Iitti	49	36	91 390	136	840	31 167	34 780	21 772	4 647
Kotka	659	548	621 731	3 777	29 465	229 896	218 106	187 322	19 649
Kouvola	1 149	3 948	1 120 844	2 977	35 499	392 516	348 152	378 189	40 463
Miehikkälä	244	19	18 157	1	89	6 597	6 640	3 797	1 213
Pyhtää	23	20	57 013	1 601	742	19 292	23 889	12 852	3 323
Virolahti	244	49	36 389	28	291	11 943	14 354	8 397	2 014

taulukko 8 jatkuu

Maakunta, kunta	Saadut kaukolainat	Lähetetyt kaukolainat	KIRJALAINAUS						
			Suomen- kieliset	Ruotsin- kieliset	Muun- kieliset	Aikuisten kaunokirjat	Lasten kaunokirjat	Aikuisten tietokirjat	Lasten tietokirjat
Etelä-Karjala	5 528	4 994	1 328 885	1 889	30 981	517 607	416 795	376 713	50 640
Imatra	1 764	1 162	284 754	397	6 929	117 079	75 452	91 635	7 914
Lappeenranta	1 224	2 739	713 396	1 307	22 104	261 249	228 591	217 581	29 386
Lemi	128	9	36 154	6	114	9 276	16 568	5 761	4 669
Luumäki	305	1	55 961	26	185	20 670	23 031	10 675	1 796
Parikkala	372	6	46 822	32	375	22 447	12 358	11 580	844
Rautjärvi	226	5	45 844	15	332	23 305	11 186	10 939	761
Ruokolahti	1 188	1 065	51 334	50	212	25 951	13 445	11 167	1 033
Savitaipale	118	4	44 501	37	235	17 630	16 105	9 382	1 656
Suomenniemi	105	1	5 290	0	2	3 384	1 355	464	89
Taipalsaari	98	2	44 829	19	493	16 616	18 704	7 529	2 492

Taulukko 9. Lainaajat, käynnit ja henkilökunta kunnittain ja maakunnittain 2010

Maakunta, kunta	Lainaaja	KÄYNNIT		HENKILÖTYÖVUODET		
		Fyysiset käynnit	www-käynnit	Kirjaston palkkaamat		Muilla varoilla palkatut
				Kirjaston palkkaamat yht.	joista kirjasto- ammatilliset	
Yhteensä	820 508	21 949 204	17 105 135	1 692,6	1 364,5	236,6
Uusimaa	525 982	14 793 361	11 542 183	1 069,2	860,1	173,5
Espoo	97 580	2 880 250	1 259 706	188,8	149,9	38,9
Hanko	3 514	76 685	-	7,3	6,9	0,3
Helsinki	211 309	6 449 357	6 803 235	460,0	357,0	52,0
Hyvinkää	15 366	439 352	377 037	29,5	25,8	5,2
Inkoo	2 064	30 007	-	5,0	4,0	1,0
Järvenpää	14 157	320 430	214 526	23,3	22,1	1,3
Karjalohja	684	18 934	5 108	0,9	0,9	0,0
Karkkila	3 028	57 860	25 262	4,5	4,4	1,2
Kauniainen	4 469	98 556	171 884	12,3	10,3	0,7
Kerava	14 814	329 359	185 922	23,9	20,6	5,4
Kirkkonummi	14 722	445 513	138 846	26,7	22,7	1,8
Lohja	15 230	327 028	182 619	35,4	24,6	2,8
Mäntsälä	5 776	140 000	107 263	11,0	10,0	1,0
Nummi-Pusula	1 612	36 092	6 117	3,5	3,0	0,4
Nurmijärvi	16 183	430 978	329 946	31,6	28,1	3,5
Pornainen	2 102	43 769	99 102	3,1	2,6	0,5
Raasepori	10 514	258 888	65 132	21,5	18,5	1,1
Siuntio	1 438	28 074	19 016	3,4	2,9	0,0
Tuusula	13 332	348 119	207 375	29,0	25,5	1,6
Vantaa	67 829	1 755 657	1 280 374	132,0	104,9	53,0
Vihti	10 259	278 453	63 713	16,5	15,4	1,8

- tietoa ei saatavilla

taulukko 9 jatkuu

Maakunta, kunta	Lainaaaja	K Ä Y N N I T		H E N K I L Ö T Y Ö V U O D E T		
		Fyysiset käynnit	www-käynnit	Kirjaston palkkaamat		Muilla varoilla palkatut
				Kirjaston palkkaamat yht.	joista kirjasto- ammatilliset	
Itä-Uusimaa	34 042	801 548	577 298	83,3	62,5	6,4
Askola	1 866	36 123	94 597	4,2	3,0	0,0
Lapinjärvi	1 400	22 330	4 449	2,0	1,0	1,0
Loviisa	5 230	139 439	23 641	13,5	7,5	0,5
Myrskylä	782	15 860	3 074	1,1	1,0	0,0
Porvoo	17 519	424 091	*) 94 708	45,5	36,5	3,0
Pukkila	588	17 405	964	1,0	1,0	0,0
Sipoo	6 657	146 300	355 865	16,0	12,5	1,9
Kanta-Häme	69 351	1 498 879	2 603 030	138,5	117,0	21,8
Forssa	8 207	156 617	89 951	15,2	12,9	0,6
Hattula	4 221	67 404	15 042	6,1	5,1	0,3
Hausjärvi	2 940	61 331	72 167	7,2	7,2	0,0
Humppila	705	17 060	4 465	2,0	2,0	0,3
Hämeenlinna	26 413	696 692	2 109 422	54,0	44,7	13,2
Janakkala	7 283	140 760	27 242	13,6	12,2	0,9
Jokioinen	2 146	32 196	19 201	4,2	2,8	0,0
Loppi	2 719	54 234	5 986	7,0	6,0	0,6
Riihimäki	11 923	230 760	238 039	23,0	19,0	5,5
Tammela	1 900	25 239	17 339	4,1	3,0	0,5
Ypäjä	894	16 586	4 176	2,2	2,0	0,0

*) www-käyntien laskutapa on muuttunut

taulukko 9 jatkuu

Maakunta, kunta	Lainaaaja	K Ä Y N N I T		H E N K I L Ö T Y Ö V U O D E T		
		Fyysiset käynnit	www-käynnit	Kirjaston palkkaamat		Muilla varoilla palkatut
				Kirjaston palkkaamat yht.	joista kirjasto- amatilliset	
Päijät-Häme	80 736	2 214 411	1 229 943	157,4	125,1	14,2
Artjärvi	332	10 012	2 213	1,1	1,0	0,0
Asikkala	2 739	96 645	17 784	4,3	4,3	0,3
Hartola	1 272	25 208	4 002	3,0	3,0	1,1
Heinola	7 523	219 990	65 540	13,6	11,0	0,1
Hollola+Kärkölä	10 442	258 700	48 401	16,5	10,5	2,4
Hämeenkoski	944	14 000	1 250	1,7	1,7	0,6
Lahti	44 211	1 245 151	809 153	94,5	72,9	8,3
Nastola	4 193	84 766	20 364	6,5	6,0	0,0
Orimattila	5 677	174 515	249 289	9,0	9,0	1,0
Padasjoki	1 626	42 539	4 536	3,9	3,3	0,0
Sysmä	1 777	42 885	7 411	3,4	2,4	0,4
Kymenlaakso	64 900	1 590 443	760 164	149,7	128,5	10,8
Hamina	8 155	186 166	46 567	16,6	14,2	0,0
Iitti	2 924	63 303	23 639	4,1	4,1	0,9
Kotka	19 013	476 355	257 933	40,0	28,6	3,1
Kouvola	31 175	786 930	409 625	81,0	74,2	6,3
Miehikkälä	669	10 142	5 444	1,5	1,5	0,0
Pyhtää	1 682	42 519	9 058	4,0	3,4	0,5
Virolahti	1 282	25 028	7 898	2,5	2,5	0,0

taulukko 9 jatkuu

Maakunta, kunta	Lainaajia	K Ä Y N N I T		H E N K I L Ö T Y Ö V U O D E T		
		Fyysiset käynnit	www-käynnit	Kirjaston palkkaamat		Muilla varoilla palkatut
				Kirjaston palkkaamat yht.	joista kirjasto- ammatilliset	
Etelä-Karjala	45 497	1 050 562	392 517	94,5	71,3	10,0
Imatra	8 527	195 331	127 530	20,0	19,8	0,3
Lappeenranta	25 293	585 602	202 158	49,2	32,8	9,1
Lemi	1 038	34 600	-	1,8	1,8	0,0
Luumäki	1 514	44 377	9 008	4,6	3,0	0,2
Parikkala	2 042	40 892	3 693	4,8	3,7	0,0
Rautjärvi	1 339	34 679	18 530	3,5	3,5	0,0
Ruokolahti	2 334	43 779	25 070	4,2	3,7	0,0
Savitaipale	1 569	33 020	4 421	2,6	1,0	0,0
Suomenniemi	232	4 758	688	0,7	0,3	0,5
Taipalsaari	1 609	33 524	1 419	3,2	1,9	0,0

- tietoa ei saatavilla

Taulukko 10. Kirjastojen talous kunnittain ja maakunnittain 2010-2011

Maakunta, kunta	Vuosi 2010						Vuosi 2011
	Toimintakulut €	Henkilöstökulut €	Kirjasto- aineistokulut €	Kirjojen hankintakulut €	Muut kulut €	Tilakustannukset €	Toimintakulut €
Yhteensä	123 840 770	69 083 218	14 032 310	8 546 937	17 228 161	23 657 081	108 519 524
Uusimaa	81 973 029	46 107 410	8 342 395	5 023 692	11 946 637	15 574 588	65 060 649
Espoo	16 938 928	8 344 065	1 350 608	815 873	2 566 481	4 677 774	17 292 570
Hanko	501 156	278 521	74 224	50 168	24 683	123 727	558 226
Helsinki	36 167 746	22 181 555	3 324 126	1 904 582	5 124 150	5 537 915	34 980 000
Hyvinkää	1 933 318	1 114 885	307 662	196 416	239 102	271 669	1 949 553
Inkoo	231 707	160 022	37 874	25 515	25 031	8 780	232 870
Järvenpää	1 962 862	897 725	223 273	150 791	634 884	206 980	1 921 900
Karjalohja	84 420	37 050	14 580	9 115	7 556	25 234	89 000
Karkkila	403 125	167 970	63 137	41 274	40 090	131 928	414 640
Kauniainen	905 390	574 335	77 400	40 037	125 755	127 900	943 993
Kerava	1 817 680	862 851	217 713	140 751	534 640	202 476	1 848 410
Kirkkonummi	1 878 573	1 046 575	294 341	191 646	248 893	288 764	1 835 834
Lohja	2 093 491	1 301 883	287 486	183 421	178 274	325 847	2 093 491
Mäntsälä	721 929	384 153	96 236	68 014	118 382	123 158	783 708
Nummi-Pusula	240 268	118 615	19 968	13 899	75 713	25 972	256 964
Nurmijärvi	2 130 106	1 195 265	267 386	162 044	186 972	480 483	2 155 051
Pornainen	241 633	108 593	63 858	38 953	27 426	41 756	272 110
Raasepori	1 378 918	819 647	209 680	137 204	108 058	241 533	1 478 250
Siuntio	227 509	121 798	36 447	26 682	15 795	53 469	261 786
Tuusula	2 054 761	1 179 549	215 612	144 571	408 679	250 921	2 100 283
Vantaa	8 527 827	4 556 807	971 123	553 742	1 099 711	1 900 186	9 398 276
Vihti	1 531 682	655 545	189 660	128 994	158 361	528 116	1 486 304

taulukko 10 jatkuu

Maakunta, kunta	Vuosi 2010						Vuosi 2011
	Toimintakulut €	Henkilöstökulut €	Kirjasto- aineistokulut €	Kirjojen hankintakulut €	Muut kulut €	Tilakustannukset €	Toimintakulut €
Itä-Uusimaa	5 484 159	3 030 013	687 282	405 368	698 537	1 068 327	5 550 263
Askola	274 400	141 400	57 000	38 000	34 000	42 000	270 000
Lapinjärvi	160 390	72 718	44 024	30 827	43 648	*)	158 681
Loviisa	912 792	543 815	144 454	87 239	82 023	142 500	979 403
Myrskylä	84 479	44 362	18 187	9 938	9 746	12 184	92 133
Porvoo	2 675 232	1 632 983	246 703	135 802	324 226	471 320	2 599 000
Pukkila	86 046	40 172	19 588	14 351	7 543	18 743	97 200
Sipoo	1 290 820	554 563	157 326	89 211	197 351	381 580	1 353 846
Kanta-Häme	9 094 715	5 104 713	1 222 323	768 746	1 107 005	1 660 674	9 440 142
Forssa	930 947	536 450	121 824	76 268	169 458	103 215	995 854
Hattula	479 346	223 589	90 300	62 700	76 494	88 963	487 959
Hausjärvi	446 279	246 765	68 176	45 196	29 787	101 551	463 300
Humppila	134 223	59 469	23 817	16 751	28 233	22 704	132 950
Hämeenlinna	3 528 128	2 029 673	430 177	241 717	438 034	630 244	3 742 180
Janakkala	846 293	483 464	118 960	82 184	84 746	159 123	861 963
Jokioinen	272 028	155 844	43 749	30 259	62 111	10 324	293 660
Loppi	411 830	269 859	43 600	26 347	21 686	76 685	435 320
Riihimäki	1 539 547	847 930	210 312	143 275	116 305	365 000	1 514 700
Tammela	310 297	155 698	45 737	27 862	43 713	65 149	331 465
Ypäjä	195 797	95 972	25 671	16 187	36 438	37 716	180 791

*) sisältyvät kohtaan Muut kulut

taulukko 10 jatkuu

Maakunta, kunta	Vuosi 2010						Vuosi 2011
	Toimintakulut €	Henkilöstökulut €	Kirjasto- aineistokulut €	Kirjojen hankintakulut €	Muut kulut €	Tilakustannukset €	Toimintakulut €
Päijät-Häme	10 644 767	5 722 140	1 493 446	890 127	1 423 247	2 005 934	10 872 989
Artjärvi	66 361	40 497	9 833	7 006	9 922	6 109	*)
Asikkala	345 395	135 888	62 383	38 142	34 631	112 493	352 600
Hartola	229 563	114 950	31 458	21 330	54 011	29 144	252 554
Heinola	820 709	507 720	90 127	66 292	95 851	127 011	866 160
Hollola+Kärkölä	1 209 746	613 449	162 141	94 374	280 582	153 574	1 247 030
Hämeenkoski	129 854	72 434	34 600	28 000	14 430	8 390	131 076
Lahti	6 179 370	3 370 474	792 287	444 497	800 546	1 216 063	6 461 100
Nastola	520 247	247 093	92 262	56 302	46 467	134 425	522 000
Orimattila	620 894	370 355	120 346	79 499	41 897	88 296	558 874
Padasjoki	254 872	111 288	37 859	17 735	38 066	67 659	193 400
Sysmä	267 756	137 992	60 150	36 950	6 844	62 770	288 195
Kymenlaakso	10 043 754	5 451 954	1 244 702	782 369	1 194 323	2 152 775	10 879 709
Hamina	1 045 897	632 079	143 303	95 861	99 104	171 411	1 215 100
Iitti	370 796	178 213	59 428	38 232	49 083	84 072	398 585
Kotka	2 709 673	1 415 960	312 209	197 140	336 293	645 211	2 726 076
Kouvola	5 376 601	2 934 427	635 367	388 266	635 107	1 171 700	5 967 148
Miehikkälä	100 720	46 016	30 536	19 004	24 168	**)	112 700
Pyhtää	299 258	166 867	33 363	22 086	18 647	80 381	278 000
Virolahti	140 809	78 392	30 496	21 780	31 921	**)	182 100

*) kuntaliitoksen takia tietoa ei saatavilla

**) sisältyvät kohtaan Muut kulut

taulukko 10 jatkuu

Maakunta, kunta	Vuosi 2010						Vuosi 2011
	Toimintakulut €	Henkilöstökulut €	Kirjasto- aineistokulut €	Kirjojen hankintakulut €	Muut kulut €	Tilakustannukset €	Toimintakulut €
Etelä-Karjala	6 600 347	3 666 988	1 042 163	676 634	696 413	1 194 783	6 715 772
Imatra	1 419 647	788 705	137 533	110 755	172 404	321 005	1 415 315
Lappeenranta	3 439 447	1 909 494	568 972	356 817	370 371	590 610	3 521 073
Lemi	162 396	73 535	41 042	24 498	18 051	29 768	173 650
Luumäki	251 712	160 137	47 960	33 480	15 660	27 955	240 110
Parikkala	391 874	200 477	58 869	36 954	13 656	118 872	403 710
Rautjärvi	246 905	147 365	47 662	28 578	24 727	27 151	232 071
Ruokolahi	274 000	160 000	39 500	24 500	44 100	30 400	285 900
Savitaipale	153 363	86 590	38 536	27 568	13 889	14 348	167 998
Suomenniemi	41 866	23 987	7 512	4 122	4 251	6 116	43 700
Taipalsaari	219 137	116 698	54 577	29 362	19 304	28 558	232 245

Taulukko 11. Kirjastojen toiminnan tunnuslukuja maakunnittain, muutos % 2009–2010

Maakunta	Muutos % 2009-2010									
	Asukas-luku	Aukiolo-tunnit	Aineisto-hankinta	Kirja-hankinta	Muun aineiston hankinta	Sanoma-lehdet	Aikakaus-lehdet	Kokonais-lainaus	Lainaaaja	Fyysiset käynnit
Uusimaa	1,1	1,4	8,9	8,8	9,8	-1,1	-5,4	-1,6	-1,2	-1,3
Itä-Uusimaa	0,5	11,9	-5,3	-2,6	-17,0	-6,5	-4,1	0,9	-4,5	0,0
Kanta-Häme	0,5	-3,2	-1,8	0,4	-10,8	-1,4	0,8	-2,8	-1,4	-8,9
Päijät-Häme	0,2	0,3	-2,2	0,3	-12,2	-5,7	-7,0	-2,1	-3,8	-0,9
Kymenlaakso	-0,1	1,4	-3,0	-3,4	-1,1	-0,6	0,3	-3,1	-5,5	-5,6
Etelä-Karjala	-0,3	0,5	2,7	4,6	-5,8	1,4	-3,1	-4,5	-4,2	-4,6
Yhteensä	0,8	1,4	4,6	5,2	2,0	-1,6	-4,1	-1,9	-2,1	-2,2

Taulukko 12. Kirjastojen henkilötyövuodet ja toimintakulut maakunnittain, muutos % 2009–2010

Maakunta	Muutos % 2009–2010						
	Kirjaston palkkaamat, htv-muutos %	Kirjasto-ammattilliset, htv-muutos %	Muilla kuin kirjaston varoilla palkatut, htv-muutos %	Kirjasto-aineistokulut, muutos %	Kirjojen hankintakulut, muutos %	Henkilöstökulut, muutos %	Toimintakulut, muutos %
Uusimaa	-0,2	-2,1	8,6	2,4	3,4	1,5	3,4
Itä-Uusimaa	-0,3	2,7	-18,8	-9,5	-9,3	4,2	4,4
Kanta-Häme	4,1	-1,2	3,5	-1,6	-2,5	4,2	2,9
Päijät-Häme	-1,5	-4,8	9,6	0,2	-0,2	0,6	1,2
Kymenlaakso	1,2	1,0	7,0	-1,8	-5,0	1,6	1,7
Etelä-Karjala	1,6	0,2	-32,7	3,9	9,4	3,3	2,5
Yhteensä	0,2	-1,7	4,4	0,9	1,4	1,8	3,1

Taulukko 13. Kirjastojen toiminnan tunnuslukuja kunnittain ja maakunnittain, muutos % 2009–2010

Maakunta, kunta	Muutos % 2009–2010									
	Asukasluku	Aukiolo- tunnit	Aineisto- hankinta	Kirja- hankinta	Muun aineiston hankinta	Sanoma- lehdet	Aika- kausleh- det	Kokonais- lainaus	Lainaaaja	Fyysiset käynnit
Yhteensä	0,8	1,4	4,6	5,2	2,0	-1,6	-4,1	-1,9	-2,1	-2,2
Uusimaa	1,1	1,4	8,9	8,8	9,8	-1,1	-5,4	-1,6	-1,2	-1,3
Espoo	1,1	6,0	2,8	4,2	-2,9	-15,2	-0,2	-0,9	2,2	6,3
Hanko	-0,6	-0,9	-2,1	0,3	-21,0	-8,7	0,0	2,1	-3,8	3,7
Helsinki	1,2	1,6	13,5	12,1	19,0	-2,5	-9,6	-1,2	-1,3	-1,1
Hyvinkää	0,6	0,5	1,3	2,3	-2,6	12,7	21,1	-5,3	-5,7	-9,5
Inkoo	0,6	-0,2	-10,6	-12,1	0,3	0,0	0,0	-5,6	-5,5	-5,1
Järvenpää	1,1	0,5	15,4	15,9	13,1	0,0	-9,5	-5,1	-2,2	-6,9
Karjalohja	1,6	0,4	-22,1	-25,9	7,5	0,0	-2,2	-9,4	-3,0	57,4
Karkkila	0,4	1,0	1,3	-3,9	34,0	21,1	-14,9	6,9	-1,9	3,4
Kauniainen	0,8	4,3	10,9	15,3	-0,1	-4,3	-16,8	-4,6	1,0	-3,5
Kerava	0,9	1,5	10,9	11,6	6,9	3,8	3,9	-2,2	-0,1	3,9
Kirkkonummi	1,5	0,0	15,5	14,2	22,5	1,9	-2,6	0,2	-3,6	-7,8
Lohja	0,5	5,3	-2,7	-0,5	-10,4	-1,4	-9,6	-0,3	-2,3	-6,2
Mäntsälä	1,6	-9,0	29,4	30,3	20,8	-10,3	-0,6	16,8	-22,1	-18,6
Nummi-Pusula	1,9	-13,5	-36,0	-33,8	-56,9	0,0	-16,2	-7,0	-4,0	-4,4
Nurmijärvi	1,6	1,0	20,8	22,1	15,3	-1,5	-3,7	-3,6	-2,8	-5,3
Pornainen	1,8	1,3	-3,6	-1,3	-15,1	0,0	7,8	-6,2	0,1	-18,3
Raasepori	0,4	-13,2	3,7	0,5	42,1	-7,4	-7,8	-5,6	-6,0	-3,4
Siuntio	2,6	30,5	17,0	19,4	-11,8	0,0	0,0	11,3	3,8	15,2
Tuusula	1,0	12,7	11,3	12,5	2,5	28,6	-1,4	-2,0	-1,3	3,4
Vantaa	1,1	0,4	9,1	9,7	6,1	-2,2	-11,8	-3,2	0,0	-6,0
Vihti	0,9	-5,1	-4,4	-4,4	-4,1	53,7	32,9	-0,6	-1,9	-2,4

taulukko 13 jatkuu

Maakunta, kunta	Muutos % 2009–2010									
	Asukasluku	Aukiolo- tunnit	Aineisto- hankinta	Kirja- hankinta	Muun aineiston hankinta	Sanoma- lehdet	Aikakaus- lehdet	Kokonais- lainaus	Lainaaaja	Fyysiset käynnit
Itä-Uusimaa	0,5	11,9	-5,3	-2,6	-17,0	-6,5	-4,1	0,9	-4,5	0,0
Askola	1,5	-5,2	27,7	28,1	25,5	25,0	-2,6	2,1	-0,3	6,5
Lapinjärvi	-0,3	-0,9	3,3	6,1	-18,9	0,0	1,9	-3,7	-0,7	-2,9
Loviisa	*)	*)	*)	*)	*)	*)	*)	*)	*)	*)
Myrskylä	0,5	0,0	13,4	9,8	29,3	20,0	0,0	-5,7	0,3	-0,1
Porvoo	0,8	-6,1	-19,2	-16,2	-27,5	-14,6	-9,7	-1,3	-2,1	-2,5
Pukkila	-1,0	0,4	77,8	68,4	207,5	-12,5	1,4	2,3	-3,9	0,9
Sipoo	1,1	14,1	20,3	19,9	22,0	-5,9	0,5	7,2	3,4	-1,2
Kanta-Häme	0,5	-3,2	-1,8	0,4	-10,8	-1,4	0,8	-2,8	-1,4	-8,9
Forssa	-0,4	0,4	-14,4	-14,0	-16,1	-3,1	0,0	-2,6	-3,3	-6,5
Hattula	0,6	2,9	8,0	13,5	-18,5	-11,1	16,1	0,2	1,3	-4,3
Hausjärvi	2,1	-38,4	14,4	16,6	-5,4	-20,0	-11,3	-7,5	-8,4	-26,1
Humppila	-0,5	-2,1	10,7	5,9	40,9	0,0	0,0	-4,6	-13,7	4,1
Hämeenlinna	0,5	3,4	-1,3	1,2	-9,1	0,7	-9,1	-2,9	-3,5	-9,4
Janakkala	1,2	-0,4	0,5	0,4	1,6	3,4	30,6	-4,5	-3,7	-6,0
Jokioinen	-0,2	0,5	-2,4	-0,9	-10,2	-6,7	-4,9	-5,4	-7,5	-2,6
Loppi	1,2	-5,0	-31,8	-25,1	-56,7	0,0	-1,0	-6,0	-1,9	-11,1
Riihimäki	0,2	0,5	3,0	4,6	-2,8	2,0	14,5	0,3	12,8	-6,5
Tammela	0,2	8,9	-6,2	-6,9	-2,7	0,0	-8,2	0,6	-12,3	-22,6
Ypäjä	-1,7	5,1	9,4	16,1	-27,2	-11,1	-4,6	-15,9	0,6	-1,3

*) kuntaliitoksen takia muutos- % ei voida laskea

taulukko 13 jatkuu

Maakunta, kunta	Muutos % 2009–2010									
	Asukasluku	Aukiolo- tunnit	Aineisto- hankinta	Kirja- hankinta	Muun aineiston hankinta	Sanoma- lehdet	Aikakaus- lehdet	Kokonais- lainaus	Lainaaaja	Fyysiset käynnit
Päijät-Häme	0,2	0,3	-2,2	0,3	-12,2	-5,7	-7,0	-2,1	-3,8	-0,9
Artjärvi	-0,8	1,6	-17,6	-17,4	-23,1	0,0	0,0	-9,1	-6,2	-2,7
Asikkala	-0,6	-6,2	44,0	47,5	28,8	0,0	1,1	-5,4	-18,4	-4,0
Hartola	-2,3	-0,7	-3,7	-3,4	-6,0	0,0	-4,5	2,7	-2,1	-0,2
Heinola	-0,8	-0,8	-14,0	-13,0	-21,1	0,0	-22,7	-2,4	-4,6	-5,2
Hollola+Kärkölä	0,2	9,8	7,1	11,2	-10,5	-14,3	-4,7	-1,8	-3,7	3,3
Hämeenkoski	-0,5	3,4	14,0	6,0	232,6	0,0	0,0	-0,7	8,5	3,7
Lahti	0,8	-0,8	-2,2	-3,1	1,2	-6,7	-6,5	-1,2	-2,2	-1,7
Nastola	0,1	5,9	-10,6	-5,6	-29,7	0,0	0,4	-4,8	-5,7	-7,4
Orimattila	0,6	-12,5	7,2	11,7	-7,8	0,0	0,0	-2,0	-4,6	13,0
Padasjoki	-1,9	3,2	2,2	4,2	-9,9	-11,1	-8,7	-2,8	-10,0	7,0
Sysmä	-2,6	-6,1	-37,7	-4,3	-80,6	0,0	-22,6	-14,2	-7,2	-13,6
Kymenlaakso	-0,1	1,4	-3,0	-3,4	-1,1	-0,6	0,3	-3,1	-5,5	-5,6
Hamina	-0,4	23,2	-7,9	-10,2	4,5	-12,1	-0,3	1,8	-0,5	-6,9
Iitti	-0,5	-1,2	3,3	7,9	-29,9	4,8	0,0	-4,1	-4,0	-4,1
Kotka	0,1	1,7	-11,9	-15,9	15,1	-1,0	-3,0	-6,8	-4,1	-4,9
Kouvola	-0,3	-1,3	3,0	5,4	-6,3	0,0	2,4	-2,3	31,4	-5,5
Miehikkälä	-0,8	-1,2	-5,9	-7,4	2,4	14,3	-26,0	8,1	-53,4	-16,2
Pyhtää	3,8	-1,4	-2,0	2,7	-24,4	0,0	7,0	1,9	11,8	-2,7
Virolahti	-0,3	-1,3	0,0	-2,0	9,0	14,3	-2,0	-0,4	-0,5	-11,5

taulukko 13 jatkuu

Maakunta, kunta	Muutos % 2009–2010									
	Asukasluku	Aukiolo- tunnit	Aineisto- hankinta	Kirja- hankinta	Muun aineiston hankinta	Sanoma- lehdet	Aikakaus- lehdet	Kokonais- lainaus	Lainaajia	Fyysiset käynnit
Etelä-Karjala	-0,3	0,5	2,7	4,6	-5,8	1,4	-3,1	-4,5	-4,2	-4,6
Imatra	-0,8	1,0	-1,8	-0,5	-7,4	0,0	-9	-4,5	-4,7	-5,6
Lappeenranta	*)	*)	*)	*)	*)	*)	*)	*)	*)	*)
Lemi	-0,6	-1,3	34,4	49,6	-25,1	-22,2	-30	4,6	-1,3	9,7
Luumäki	0,0	1,6	8,3	9,7	-8,6	0,0	1	-3,2	-18,6	-14,6
Parikkala	-2,0	0,2	8,0	9,6	-2,6	0,0	2	-6,7	-8,8	-9,1
Rautjärvi	-1,4	-0,8	-6,9	-4,8	-16,1	10,0	0	-6,6	-13,2	-4,6
Ruokolahti	0,1	-3,7	-1,9	-1,0	-6,2	0,0	2	-9,7	-2,2	-20,7
Savitaipale	-1,6	-0,2	-2,4	-2,2	-4,2	0,0	5	-8,8	-10,6	-12,4
Suomenniemi	1,0	23,4	9,5	-0,6	134,5	0,0	4	7,6	7,4	37,9
Taipalsaari	-0,5	0,8	-13,3	-12,0	-17,6	6,3	12	-0,4	19,9	0,4

*) kuntaliitoksen takia muutos-% ei voida laskea

Taulukko 14. Kirjastojen henkilötyövuodet ja toimintakulut kunnittain ja maakunnittain, muutos % 2009–2010

Maakunta, kunta	Muutos % 2009–2010						
	Kirjaston palkkaamat, htv-muutos %	Kirjasto- ammattilliset, htv-muutos %	Muilla kuin kirjaston va- roilla palkatut, htv-muutos %	Kirjastoaineisto- kulut, muutos %	Kirjojen hankintakulut, muutos %	Henkilöstö- kulut, muutos %	Toiminta- kulut, muutos %
Yhteensä	0,2	-1,7	4,4	0,9	1,4	1,8	3,1
Uusimaa	-0,2	-2,1	8,6	2,4	3,4	1,5	3,4
Espoo	-3,9	-13,5	-11,6	-1,6	-1,7	4,5	5,4
Hanko	-1,5	2,2	-77,0	11,3	10,2	3,2	6,6
Helsinki	-2,3	0,0	44,4	0,7	1,0	0,1	1,2
Hyvinkää	0,6	4,2	0,0	-0,4	4,5	1,4	1,3
Inkoo	25,0	0,0	100,0	6,9	5,6	10,6	8,8
Järvenpää	-2,8	-2,9	-36,0	23,6	36,6	-2,9	38,8
Karjalohja	-13,0	-13,0	0,0	-13,6	-41,9	33,3	14,2
Karkkila	-4,4	-5,2	34,8	-0,2	-1,9	5,6	8,2
Kauniainen	-4,9	2,8	-4,2	-3,6	-2,2	4,8	-0,3
Kerava	0,0	-2,4	1,3	3,8	-1,4	2,3	0,5
Kirkkonummi	-3,6	1,5	103,3	5,4	9,2	0,7	2,2
Lohja	4,9	-0,2	-18,8	4,0	5,8	1,3	3,3
Mäntsälä	10,0	0,0	0,0	15,3	23,8	5,1	6,6
Nummi-Pusula	-12,5	0,0	0,0	-31,5	-42,1	-21,3	-12,3
Nurmijärvi	3,7	3,5	2 260,0	5,9	23,4	1,4	4,8
Pornainen	2,0	-11,4	142,9	-4,5	-5,5	-8,6	2,5
Raasepori	-4,9	-7,4	-41,7	6,0	10,0	-3,4	3,0
Siuntio	-22,5	-25,3	-100,0	19,9	36,3	-15,1	8,2
Tuusula	-2,6	-8,0	43,2	0,8	-6,1	3,9	3,6
Vantaa	15,8	9,3	-1,9	9,1	9,9	3,6	2,2
Vihti	-4,8	-2,8	50,8	-0,1	-1,4	6,3	17,5

taulukko 14 jatkuu

Maakunta, kunta	Muutos % 2009–2010						
	Kirjaston palkkaamat, htv-muutos %	Kirjasto- ammattilliset, htv-muutos %	Muilla kuin kir- jaston varoilla palkatut, htv- muutos %	Kirjastoaineisto- kulut, muutos %	Kirjojen hankintakulut, muutos %	Henkilöstö- kulut, muutos %	Toiminta- kulut, muutos %
Itä-Uusimaa	-0,3	2,7	-18,8	-9,5	-9,3	4,2	4,4
Askola	5,0	-14,3	-100,0	21,8	29,7	-6,8	7,5
Lapinjärvi	0,0	0,0	0,0	4,3	2,7	1,0	1,1
Loviisa	*)	*)	*)	*)	*)	*)	*)
Myrskylä	0,0	0,0	0,0	10,3	-2,3	2,4	-1,4
Porvoo	-1,1	1,4	200,0	-19,1	-17,4	3,7	-1,6
Pukkila	0,0	0,0	0,0	12,0	25,0	0,6	-13,6
Sipoo	5,2	24,3	-62,8	-8,7	-12,9	19,0	24,0
Kanta-Häme	4,1	-1,2	3,5	-1,6	-2,5	4,2	2,9
Forssa	-0,1	1,4	-57,9	-14,9	-17,6	3,4	0,0
Hattula	0,0	0,0	0,0	0,0	0,0	3,7	4,8
Hausjärvi	-15,4	-15,4	0,0	15,1	26,8	-15,6	-6,9
Humppila	0,0	0,0	0,0	10,8	11,4	-2,7	11,2
Hämeenlinna	12,7	2,8	12,0	0,2	5,4	8,3	5,1
Janakkala	6,4	0,8	80,0	-2,7	-0,5	3,7	-0,7
Jokioinen	0,0	-23,5	0,0	-0,8	-1,6	5,4	3,1
Loppi	0,0	0,0	200,0	-27,2	-26,5	4,2	-1,4
Riihimäki	0,0	0,0	-11,3	5,6	-10,4	3,7	1,5
Tammela	-2,4	-18,9	0,0	-6,4	-9,5	-4,1	1,9
Ypäjä	0,0	0,0	0,0	5,4	22,1	12,2	39,0

*) kuntaliitoksen takia muutos-% ei voida laskea

taulukko 14 jatkuu

Maakunta, kunta	Muutos % 2009–2010						
	Kirjaston palkkaamat, htv-muutos %	Kirjasto- ammattilliset, htv-muutos %	Muilla kuin kir- jaston varoilla palkatut, htv- muutos %	Kirjastoaineisto- kulut, muutos %	Kirjojen hankintakulut, muutos %	Henkilöstö- kulut, muutos %	Toiminta- kulut, muutos %
Päijät-Häme	-1,5	-4,8	9,6	0,2	-0,2	0,6	1,2
Artjärvi	0,0	0,0	0,0	-8,9	-16,9	-9,4	-12,0
Asikkala	0,0	0,0	50,0	21,9	22,7	-5,8	3,9
Hartola	1,0	13,6	39,2	0,0	-0,1	-0,1	4,3
Heinola	-3,6	-0,2	-85,3	-20,6	-11,8	-3,6	1,7
Hollola+Kärkölä	-2,9	-38,2	60,0	-1,9	4,7	2,1	-4,8
Hämeenkoski	0,0	0,0	50,0	-9,2	0,0	0,9	0,9
Lahti	-1,6	-0,4	13,3	-1,1	-4,6	2,2	1,0
Nastola	2,9	2,9	0,0	-2,1	-1,3	13,0	6,3
Orimattila	0,0	0,0	0,0	16,7	22,6	3,6	17,1
Padasjoki	0,0	0,0	0,0	22,5	-3,5	-1,4	1,8
Sysmä	0,0	0,0	-60,0	19,0	16,6	-29,5	-8,4
Kymenlaakso	1,2	1,0	7,0	-1,8	-5,0	1,6	1,7
Hamina	-2,5	-10,1	-100,0	0,2	-4,6	1,9	3,2
Iitti	-15,0	-15,0	264,0	8,7	6,7	-5,2	-4,9
Kotka	-3,7	-7,3	8,4	-9,0	-17,1	-2,4	-0,5
Kouvola	6,1	8,6	3,1	0,5	1,5	3,8	2,9
Miehikkälä	25,0	25,0	0,0	1,4	-12,6	22,6	9,2
Pyhtää	-10,2	-8,8	-23,3	-3,0	-3,6	4,4	4,9
Virolahti	-3,8	-3,8	0,0	1,5	0,7	-4,5	-2,5

taulukko 14 jatkuu

Maakunta, kunta	Muutos % 2009–2010						
	Kirjaston palkkaamat, htv-muutos %	Kirjasto- ammattilliset, htv-muutos %	Muilla kuin kirjaston varoil- la palkatut, htv- muutos %	Kirjastoaineisto- kulut, muutos %	Kirjojen hankintakulut, muutos %	Henkilöstö- kulut, muutos %	Toiminta- kulut, muutos %
Etelä-Karjala	1,6	0,2	-32,7	3,9	9,4	3,3	2,5
Imatra	-1,2	2,6	-69,9	-3,6	-5,1	-0,5	1,1
Lappeenranta	*)	*)	*)	*)	*)	*)	*)
Lemi	0,0	0,0	0,0	14,1	11,9	-5,6	10,7
Luumäki	0,0	15,7	-60,0	12,0	20,0	7,0	2,9
Parikkala	11,6	5,7	0,0	6,7	6,3	16,6	6,2
Rautjärvi	-17,1	-17,1	-100,0	-5,4	-9,0	-6,2	-1,7
Ruokolahti	-2,8	-14,7	-100,0	0,0	0,0	0,5	4,4
Savitaipale	-1,5	-50,0	0,0	-2,4	-3,8	-3,4	-7,8
Suomenniemi	-2,8	-65,3	100,0	5,0	2,5	13,0	6,6
Taipalsaari	-4,8	-4,0	-100,0	1,1	-18,4	-10,7	4,3

*) kuntaliitoksen takia muutos- % ei voida laskea

Taulukko 15. Kirjaston käyttöä kuvaavia tunnuslukuja maakunnittain 2010

Maakunta	Lainaaja % asuk- kaista	Lainat / asukas	Lainat / aukiolo- tunti	Lainat / htv kirjaston palkkaa- mat	Saadut kauko- lainat / 1 000 as.	Fyysiset käynnit / asukas	Fyysiset käynnit / aukiolo- tunti	Htv kir- jaston palkk. / 1 000 asukasta	Hyötypin- ta-ala m ² / 1 000 asukasta	Kirja- aineisto- hankin- nat / 1 000 as.	Musiikki- kiäänite- hankin- nat / 1 000 as.	Kuvatal- lenne- hankin- nat / 1 000 as.	Sanoma- ja aika- kausleh- det / 1 000 as.
Uusimaa	37,0	16,3	99,9	21 684,2	12,3	10,4	63,7	0,8	70,0	275,2	32,3	15,1	10,8
Itä-Uusimaa	36,2	16,0	49,6	18 043,0	30,4	8,5	26,5	0,9	98,2	324,6	22,2	26,3	19,0
Kanta-Häme	39,9	18,1	73,9	22 726,8	22,1	8,6	35,2	0,8	103,3	309,9	27,7	21,6	16,3
Päijät-Häme	40,1	20,6	97,6	26 361,0	15,3	11,0	52,1	0,8	94,3	316,5	27,3	20,8	13,8
Kymenlaakso	35,5	17,0	65,2	20 739,3	14,3	8,7	33,4	0,8	121,6	285,3	20,3	20,6	18,7
Etelä-Karjala	34,0	13,9	46,0	19 690,3	41,3	7,8	26,0	0,7	100,2	340,4	27,2	21,8	15,9
Yhteensä	37,1	16,7	84,8	21 830,4	16,1	9,9	50,4	0,8	82,1	288,6	29,8	17,5	12,9
Koko maa	39,2	18,1	69,0	22 951,6	48,9	9,9	37,8	0,8	93,3	339,3	27,5	20,1	16,4

Taulukko 16. Kirjastojen taloustunnuslukuja maakunnittain 2010

Maakunta	Toimintakulut €/asukas	Henkilöstökulut €/asukas	Kirjastoaineistokulut €/asukas	Kirjojen hankintakulut €/asukas	Käynnin hinta €	Lainan hinta €	Taloudellisuus *)
Uusimaa	57,6	32,4	5,9	3,5	5,5	3,5	1,4
Itä-Uusimaa	58,4	32,3	7,3	4,3	6,8	3,7	1,6
Kanta-Häme	52,3	29,4	7,0	4,4	6,1	2,9	1,4
Päijät-Häme	52,9	28,4	7,4	4,4	4,8	2,6	1,1
Kymenlaakso	55,0	29,9	6,8	4,3	6,3	3,2	1,4
Etelä-Karjala	49,3	27,4	7,8	5,1	6,3	3,6	1,6
Yhteensä	56,1	31,3	6,4	3,9	5,6	3,4	1,4
Koko maa	56,1	30,8	7,5	4,8	5,7	3,1	1,4

*) Taloudellisuus = $\frac{\text{Kirjastoaineistokulut €} + \text{Henkilöstökulut €}}{\text{Fyysiset käynnit kpl} + \text{Lainaus kpl}}$

Taulukko 17. Kirjastojen käyttöä kuvaavia tunnuslukuja kunnittain ja maakunnittain 2010

Maakunta, kunta	Lainaja % asukkai- sta	Lainat / asukas	Lainat / aukiolo- tunti	Lainat / htv kirjaston palkkaa- mat	Saadut kaukolai- nat/ 1 000 asukasta	Fyysiset käynnit/ asukas	Fyysiset käynnit/ aukiolo- tunti	Htv kirjaston palkk. / 1 000 as.	Hyötypin- ta-ala m ² / 1 000 asukasta	Kirja- aineisto- hankin- nat/ 1 000 asukasta	Musiikki- äänite- hankinnat / 1 000 as.	Kuvatäl- lenne- hankinnat / 1 000 as.	Sanoma- ja aikakaus- lehdet / 1 000 as.
Yhteensä	37,1	16,7	84,8	21 830,4	16,1	9,9	50,4	0,8	82,1	288,6	29,8	17,5	12,9
Uusimaa	37,0	16,3	99,9	21 684,2	12,3	10,4	63,7	0,8	70,0	275,2	32,3	15,1	10,8
Espoo	39,9	17,1	135,0	22 158,4	1,7	11,8	92,9	0,8	77,2	279,1	29,5	14,5	10,3
Hanko	36,6	10,8	34,5	14 299,7	284,2	8,0	25,5	0,8	139,1	343,5	13,3	11,9	18,1
Helsinki	36,2	15,7	97,3	19 955,8	1,9	11,1	68,4	0,8	63,0	262,4	43,2	14,8	8,6
Hyvinkää	33,9	18,5	157,6	28 421,3	9,2	9,7	82,7	0,7	70,1	273,1	26,5	19,7	12,3
Inkoo	36,8	9,4	25,0	10 530,2	335,0	5,3	14,2	0,9	49,6	344,6	8,9	25,0	13,0
Järvenpää	36,6	18,3	213,3	30 435,4	14,9	8,3	96,5	0,6	67,4	283,9	27,8	9,4	10,7
Karjalohja	45,5	14,7	18,3	25 459,8	6,0	12,6	15,7	0,6	197,5	454,1	39,2	19,9	33,2
Karkkila	33,2	16,3	76,3	32 742,2	8,8	6,4	29,8	0,5	101,4	355,3	22,4	31,7	15,7
Kauniainen	51,9	23,0	87,2	16 103,9	6,5	11,4	43,4	1,4	119,8	365,2	82,4	25,6	23,4
Kerava	43,8	17,1	179,0	24 222,6	18,7	9,7	101,8	0,7	89,3	353,2	19,1	15,5	11,9
Kirkkonummi	40,3	20,7	110,2	28 260,8	33,3	12,2	65,0	0,7	75,3	410,2	26,2	30,5	10,7
Lohja	38,7	18,6	77,4	20 710,8	23,2	8,3	34,5	0,9	107,6	321,4	40,2	19,9	12,3
Mäntsälä	29,3	14,6	95,1	26 135,3	26,5	7,1	46,3	0,6	45,5	267,9	2,9	17,1	9,7
Nummi-Pusula	26,3	9,9	18,8	17 248,6	7,8	5,9	11,2	0,6	102,9	172,6	0,8	7,7	19,6
Nurmijärvi	40,8	20,7	99,7	25 947,1	13,7	10,9	52,4	0,8	80,1	269,1	22,8	18,0	13,6
Pornainen	41,5	16,9	47,4	27 788,0	16,6	8,6	24,3	0,6	99,1	484,7	32,4	28,8	16,4
Raasepori	36,3	10,6	34,7	14 285,4	181,6	8,9	29,3	0,7	126,1	328,1	10,7	13,1	28,5
Siuntio	23,9	7,9	31,1	13 844,8	7,1	4,7	18,3	0,6	110,1	297,5	2,2	8,5	12,3
Tuusula	36,3	16,2	59,0	20 454,2	11,4	9,5	34,6	0,8	85,1	305,6	12,7	14,1	17,8
Vantaa	34,3	15,0	111,3	22 491,5	0,7	8,9	65,8	0,7	48,9	224,8	22,9	11,7	10,6
Vihti	36,8	18,4	108,4	31 005,5	16,4	10,0	59,0	0,6	75,4	319,5	20,7	11,4	15,9

taulukko 17 jatkuu

Maakunta, kunta	Lainaajia % asukkai- sta	Lainat / asukas	Lainat / aukiolo- tunti	Lainat / htv kirjaston palkkaa- mat	Saadut kaukolai- nat/ 1 000 asukasta	Fyysiset käynnit / asukas	Fyysiset käynnit / aukiolo- tunti	Htv kirjaston palkk. / 1 000 asukas- ta	Hyötöpin- ta-ala m ² / 1 000 asukasta	Kirja- aineisto- hankin- nat/ 1 000 asukasta	Musiikki- äänite- hankinnat / 1 000 as.	Kuvatal- lenne- hankinnat / 1 000 as.	Sanoma- ja aikakaus- lehdet / 1 000 as.
Itä-Uusimaa	36,2	16,0	49,6	18 043,0	30,4	8,5	26,5	0,9	98,2	324,6	22,2	26,3	19,0
Askola	38,6	14,5	26,3	16 711,2	17,4	7,5	13,6	0,9	110,5	557,2	30,8	24,6	41,8
Lapinjärvi	47,8	13,5	21,0	19 822,0	63,6	7,6	11,8	0,7	139,8	635,0	9,6	36,6	21,5
Loviisa	33,6	13,6	19,7	15 624,6	83,4	9,0	13,0	0,9	150,1	392,9	8,0	20,5	24,2
Myrskylä	38,7	8,2	17,3	15 098,2	148,4	7,8	16,5	0,5	66,3	327,6	14,8	57,9	22,8
Porvoo	36,0	18,2	115,8	19 406,8	15,0	8,7	55,6	0,9	81,5	212,3	28,3	18,7	16,0
Pukkila	29,3	8,5	15,3	16 997,0	34,4	8,7	15,7	0,5	124,8	466,1	23,5	31,9	40,9
Sipoo	36,9	14,7	49,7	16 599,4	10,7	8,1	27,4	0,9	88,8	439,5	18,5	46,7	13,2
Kanta-Häme	39,9	18,1	73,9	22 726,8	22,1	8,6	35,2	0,8	103,3	309,9	27,7	21,6	16,3
Forssa	46,1	18,9	119,0	22 194,9	20,5	8,8	55,3	0,9	120,2	277,4	33,3	15,9	18,2
Hattula	43,9	16,9	61,3	26 804,9	7,1	7,0	25,4	0,6	66,6	476,8	23,3	34,0	12,9
Hausjärvi	33,3	13,9	36,0	17 095,7	4,5	6,9	18,0	0,8	114,2	367,1	2,5	20,5	13,8
Humppila	27,9	11,1	19,1	14 066,5	19,8	6,8	11,6	0,8	129,6	390,3	21,0	37,6	16,6
Hämeenlinna	39,7	19,7	80,6	24 196,9	16,1	10,5	43,0	0,8	115,7	271,9	32,1	22,8	15,7
Janakkala	43,4	19,1	68,7	23 620,8	9,7	8,4	30,2	0,8	106,5	313,8	12,0	17,3	20,1
Jokioinen	37,3	12,9	41,7	17 691,9	17,7	5,6	18,0	0,7	66,9	344,3	25,6	20,7	15,8
Loppi	33,0	11,6	35,0	13 694,9	51,8	6,6	19,8	0,8	98,0	252,4	17,6	13,0	14,6
Riihimäki	41,7	20,7	198,0	25 708,4	47,7	8,1	77,3	0,8	86,0	341,2	41,1	21,0	16,2
Tammela	28,7	10,8	31,2	17 461,0	26,6	3,8	11,0	0,6	45,9	274,1	14,3	25,6	15,2
Ypäjä	34,6	14,3	24,2	16 818,2	8,1	6,4	10,8	0,9	154,8	441,6	9,7	28,3	27,1

taulukko 17 jatkuu

Maakunta, kunta	Lainaajia % asukkai- sta	Lainat / asukas	Lainat / aukiolo- tunti	Lainat / htv kirjaston palkkaa- mat	Saadut kaukolai- nat/ 1 000 asukasta	Fyysiset käynnit / asukas	Fyysiset käynnit / aukiolo- tunti	Htv kirjaston palkk. / 1 000 asukas- ta	Hyötypin- ta-ala m ² / 1 000 asukasta	Kirja- aineisto- hankin- nat/ 1 000 asukasta	Musiikki- äänite- hankinnat / 1 000 as.	Kuvatäl- lenne- hankinnat / 1 000 as.	Sanoma- ja aikakaus- lehdet / 1 000 as.
Päijät-Häme	40,1	20,6	97,6	26 361,0	15,3	11,0	52,1	0,8	94,3	316,5	27,3	20,8	13,8
Artjärvi	22,8	6,7	7,8	8 860,0	74,9	6,9	8,0	0,8	131,3	329,9	0,0	0,7	26,1
Asikkala	32,0	13,7	64,5	27 329,8	13,0	11,3	53,0	0,5	117,4	318,2	29,1	27,0	12,4
Hartola	37,5	14,5	25,7	16 374,0	80,0	7,4	13,2	0,9	124,0	455,4	14,8	18,9	22,1
Heinola	36,9	16,3	116,9	24 453,2	19,6	10,8	77,4	0,7	65,8	232,7	11,1	7,0	10,3
Hollola +Kärkölä	39,1	17,9	73,2	28 960,8	14,7	9,7	39,6	0,6	78,4	295,4	21,4	26,8	12,5
Hämeenkoski	44,4	14,6	25,7	18 277,1	53,2	6,6	11,6	0,8	235,2	594,1	60,2	0,0	22,6
Lahti	43,8	23,3	139,2	24 893,2	8,5	12,3	73,7	0,9	99,4	316,1	34,3	18,4	13,3
Nastola	27,8	15,4	84,9	36 083,3	3,5	5,6	30,9	0,4	97,7	267,6	14,2	22,8	16,8
Orimattila	38,1	26,0	166,4	43 016,1	22,8	11,7	75,0	0,6	61,1	371,7	26,6	44,4	12,3
Padasjoki	47,2	24,3	29,8	21 510,5	62,4	12,3	15,1	1,1	171,7	423,4	20,9	22,9	26,7
Sysmä	40,5	17,4	35,6	22 465,9	47,8	9,8	20,0	0,8	98,8	488,5	26,9	23,9	22,1
Kymenlaakso	35,5	17,0	65,2	20 739,3	14,3	8,7	33,4	0,8	121,6	285,3	20,3	20,6	18,7
Hamina	38,0	15,9	67,1	20 582,8	11,7	8,7	36,6	0,8	119,2	304,1	20,9	15,8	18,2
Iitti	41,4	17,4	41,7	30 021,3	6,9	9,0	21,5	0,6	110,6	384,9	5,2	13,9	31,0
Kotka	34,7	16,6	101,2	22 763,4	12,0	8,7	52,9	0,7	111,7	241,2	16,7	13,7	14,2
Kouvola	35,4	17,9	62,3	19 516,5	13,0	8,9	31,0	0,9	129,7	285,3	22,9	25,1	21,1
Miehikkälä	29,4	10,9	15,4	16 555,3	107,1	4,5	6,3	0,7	110,6	586,0	43,0	60,6	19,8
Pyhtää	31,6	14,3	38,8	18 825,7	4,3	8,0	21,7	0,8	122,3	298,0	13,7	24,1	13,0
Virolahti	36,3	13,7	29,3	19 398,8	69,1	7,1	15,1	0,7	115,3	442,2	31,7	29,7	16,4

taulukko 17 jatkuu

Maakunta, kunta	Lainajia % asukkai- sta	Lainat / asukas	Lainat / aukiolo- tunti	Lainat / htv kirjaston palkkaa- mat	Saadut kaukolai- nat/ 1 000 asukasta	Fyysiset käynnit / asukas	Fyysiset käynnit / aukiolo- tunti	Htv kirjaston palkk. / 1 000 asukas- ta	Hyötypin- ta-ala m ² / 1 000 asukasta	Kirja- aineisto- hankin- nat/ 1 000 asukasta	Musiikki- äänite- hankinnat / 1 000 as.	Kuvatal- lenne- hankinnat / 1 000 as.	Sanoma- ja aikakaus- lehdet / 1 000 as.
Etelä-Karjala	34,0	13,9	46,0	19 690,3	41,3	7,8	26,0	0,7	100,2	340,4	27,2	21,8	15,9
Imatra	29,7	14,0	75,7	20 122,8	61,5	6,8	36,7	0,7	111,3	217,0	19,8	13,1	10,7
Lappeenranta	35,2	14,3	66,0	20 842,6	17,0	8,2	37,7	0,7	81,8	349,5	35,4	19,1	11,9
Lemi	34,1	16,0	22,0	27 658,5	42,1	11,4	15,6	0,6	92,7	550,1	6,2	42,1	30,9
Luumäki	29,2	13,1	22,4	14 944,2	58,9	8,6	14,6	0,9	113,3	451,2	5,2	13,7	25,7
Parikkala	34,7	10,4	16,5	12 712,5	63,2	6,9	11,1	0,8	181,1	445,2	19,9	26,8	27,5
Rautjärvi	33,2	14,7	20,2	16 945,4	56,0	8,6	11,8	0,9	161,3	431,8	29,2	35,2	31,7
Ruokolahti	40,7	12,4	27,0	16 835,0	207,2	7,6	16,6	0,7	106,6	268,6	2,8	35,4	14,3
Savitaipale	39,7	14,8	33,5	22 388,5	29,8	8,3	18,9	0,7	96,3	481,2	18,4	25,8	33,6
Suomenniemi	28,7	8,4	6,2	9 668,6	129,8	5,9	4,4	0,9	143,4	446,2	6,2	30,9	39,6
Taipalsaari	32,9	12,2	26,5	18 864,9	20,0	6,9	14,9	0,6	137,0	431,5	31,5	71,6	42,1

Taulukko 18. Kirjastojen taloustunnuslukuja kunnittain ja maakunnittain 2010

Maakunta, kunta	Toimintakulut €/ asukas	Henkilöstö- kulut €/ asukas	Kirjasto- aineistokulut €/ asukas	Kirjojen hankintakulut €/ asukas
Yhteensä	56,1	31,3	6,4	3,9
Uusimaa	57,6	32,4	5,9	3,5
Espoo	69,3	34,2	5,5	3,3
Hanko	52,2	29,0	7,7	5,2
Helsinki	62,0	38,0	5,7	3,3
Hyvinkää	42,7	24,6	6,8	4,3
Inkoo	41,3	28,5	6,8	4,5
Järvenpää	50,7	23,2	5,8	3,9
Karjalohja	56,1	24,6	9,7	6,1
Karkkila	44,3	18,4	6,9	4,5
Kauniainen	105,1	66,7	9,0	4,6
Kerava	53,7	25,5	6,4	4,2
Kirkkonummi	51,5	28,7	8,1	5,2
Lohja	53,2	33,1	7,3	4,7
Mäntsälä	36,6	19,5	4,9	3,4
Nummi-Pusula	39,2	19,4	3,3	2,3
Nurmijärvi	53,8	30,2	6,7	4,1
Pornainen	47,7	21,4	12,6	7,7
Raasepori	47,6	28,3	7,2	4,7
Siuntio	37,8	20,2	6,1	4,4
Tuusula	55,9	32,1	5,9	3,9
Vantaa	43,1	23,1	4,9	2,8
Vihti	55,0	23,5	6,8	4,6
Itä-Uusimaa	58,4	32,3	7,3	4,3
Askola	56,8	29,3	11,8	7,9
Lapinjärvi	54,8	24,9	15,0	10,5
Loviisa	58,7	35,0	9,3	5,6
Myrskylä	41,8	22,0	9,0	4,9
Porvoo	55,0	33,6	5,1	2,8
Pukkila	42,9	20,0	9,8	7,2
Sipoo	71,6	30,7	8,7	4,9

taulukko 18 jatkuu

Maakunta, kunta	Toimintakulut €/ asukas	Henkilöstö- kulut €/ asukas	Kirjasto- aineistokulut €/ asukas	Kirjojen hankintakulut €/ asukas
Kanta-Häme	52,3	29,4	7,0	4,4
Forssa	52,3	30,1	6,8	4,3
Hattula	49,8	23,2	9,4	6,5
Hausjärvi	50,6	28,0	7,7	5,1
Humpila	53,2	23,6	9,4	6,6
Hämeenlinna	53,1	30,5	6,5	3,6
Janakkala	50,4	28,8	7,1	4,9
Jokioinen	47,3	27,1	7,6	5,3
Loppi	50,0	32,7	5,3	3,2
Riihimäki	53,9	29,7	7,4	5,0
Tammela	46,8	23,5	6,9	4,2
Ypäjä	75,8	37,1	9,9	6,3
Päijät-Häme	52,9	28,4	7,4	4,4
Artjärvi	45,6	27,8	6,8	4,8
Asikkala	40,4	15,9	7,3	4,5
Hartola	67,8	33,9	9,3	6,3
Heinola	40,3	24,9	4,4	3,3
Hollola + Kärkölä	45,3	23,0	6,1	3,5
Hämeenkoski	61,1	34,1	16,3	13,2
Lahti	61,3	33,4	7,9	4,4
Nastola	34,5	16,4	6,1	3,7
Orimattila	41,7	24,9	8,1	5,3
Padasjoki	73,9	32,3	11,0	5,1
Sysmä	61,0	31,4	13,7	8,4
Kymenlaakso	55,0	29,9	6,8	4,3
Hamina	48,7	29,4	6,7	4,5
Iitti	52,5	25,2	8,4	5,4
Kotka	49,5	25,9	5,7	3,6
Kouvola	61,0	33,3	7,2	4,4
Miehikkälä	44,2	20,2	13,4	8,3
Pyhtää	56,3	31,4	6,3	4,2
Virolahti	39,9	22,2	8,6	6,2

taulukko 18 jatkuu

Maakunta, kunta	Toimintakulut €/ asukas	Henkilöstö- kulut €/ asukas	Kirjasto- aineistokulut €/ asukas	Kirjojen hankintakulut €/ asukas
Etelä-Karjala	49,3	27,4	7,8	5,1
Imatra	49,5	27,5	4,8	3,9
Lappeenranta	47,9	26,6	7,9	5,0
Lemi	53,4	24,2	13,5	8,1
Luumäki	48,6	30,9	9,3	6,5
Parikkala	66,6	34,1	10,0	6,3
Rautjärvi	61,2	36,5	11,8	7,1
Ruokolahti	47,8	27,9	6,9	4,3
Savitaipale	38,8	21,9	9,7	7,0
Suomenniemi	51,8	29,7	9,3	5,1
Taipalsaari	44,8	23,9	11,2	6,0

Taulukko 19. Kirjastokäynnit ja lainaus € vuonna 2010

Maakunta, kunta	Käynnin hinta €	Lainan hinta €	Taloudellisuus (*
Yhteensä	5,6	3,4	1,4
Uusimaa	5,5	3,5	1,4
Espoo	5,9	4,1	1,4
Hanko	6,5	4,8	2,0
Helsinki	5,6	3,9	1,6
Hyvinkää	4,4	2,3	1,1
Inkoo	7,7	4,4	2,4
Järvenpää	6,1	2,8	1,1
Karjalohja	4,5	3,8	1,3
Karkkila	7,0	2,7	1,1
Kauniainen	9,2	4,6	2,2
Kerava	5,5	3,1	1,2
Kirkkonummi	4,2	2,5	1,1
Lohja	6,4	2,9	1,5
Mäntsälä	5,2	2,5	1,1
Nummi-Pusula	6,7	4,0	1,4
Nurmijärvi	4,9	2,6	1,2
Pornainen	5,5	2,8	1,3
Raasepori	5,3	4,5	1,8
Siuntio	8,1	4,8	2,1
Tuusula	5,9	3,5	1,5
Vantaa	4,9	2,9	1,2
Vihti	5,5	3,0	1,1
Itä-Uusimaa	6,8	3,7	1,6
Askola	7,6	3,9	1,9
Lapinjärvi	7,2	4,0	1,9
Loviisa	6,5	4,3	2,0
Myrskylä	5,3	5,1	1,9
Porvoo	6,3	3,0	1,4
Pukkila	4,9	5,1	1,7
Sipoo	8,8	4,9	1,7

taulukko 19 jatkuu

Maakunta, kunta	Käynnin hintaa €	Lainan hintaa €	Taloudellisuus (*
Kanta-Häme	6,1	2,9	1,4
Forssa	5,9	2,8	1,3
Hattula	7,1	2,9	1,4
Hausjärvi	7,3	3,6	1,7
Humppila	7,9	4,8	1,8
Hämeenlinna	5,1	2,7	1,2
Janakkala	6,0	2,6	1,3
Jokioinen	8,4	3,7	1,9
Loppi	7,6	4,3	2,1
Riihimäki	6,7	2,6	1,3
Tammela	12,3	4,3	2,1
Ypäjä	11,8	5,3	2,3
Päijät-Häme	4,8	2,6	1,1
Artjärvi	6,6	6,8	2,5
Asikkala	3,6	2,9	0,9
Hartola	9,1	4,7	2,0
Heinola	3,7	2,5	1,1
Hollola + Kärkölä	4,7	2,5	1,1
Hämeenkoski	9,3	4,2	2,4
Lahti	5,0	2,6	1,2
Nastola	6,1	2,2	1,1
Orimattila	3,6	1,6	0,9
Padasjoki	6,0	3,0	1,2
Sysmä	6,2	3,5	1,7
Kymenlaakso	6,3	3,2	1,4
Hamina	5,6	3,1	1,5
Iitti	5,9	3,0	1,3
Kotka	5,7	3,0	1,2
Kouvola	6,8	3,4	1,5
Miehikkälä	9,9	4,1	2,2
Pyhtää	7,0	3,9	1,7
Virolahti	5,6	2,9	1,5

taulukko 19 jatkuu

Maakunta, kunta	Käynnin hinta €	Lainan hinta €	Taloudellisuus (*
Etelä-Karjala	6,3	3,6	1,6
Imatra	7,3	3,5	1,5
Lappeenranta	5,9	3,4	1,5
Lemi	4,7	3,3	1,4
Luumäki	5,7	3,7	1,9
Parikkala	9,6	6,4	2,5
Rautjärvi	7,1	4,2	2,1
Ruokolhti	6,3	3,8	1,7
Savitaipale	4,6	2,6	1,4
Suomenniemi	8,8	6,2	2,7
Taipalsaari	6,5	3,7	1,8

***) Taloudellisuus = $\frac{\text{Kirjastoaineistokulut €} + \text{Henkilöstökulut €}}{\text{Fysiset käynnit kpl} + \text{lainaus kpl}}$**

KUVAILEHTI

Julkaisusarjan nimi ja numero Uudenmaan elinkeino-, liikenne- ja ympäristökeskuksen julkaisuja 9/2011				
Vastuualue Elinkeinot, työvoima, osaaminen ja kulttuuri				
Tekijät Sivistystoimentarkastajat Jaana Käki ja Kristiina Kontiainen, erikoissuunnittelija Marjaterstu Kursu, suunnittelija Raija Valtonen		Julkaisuaika Syyskuu 2011		
		Julkaisija Uudenmaan elinkeino-, liikenne- ja ympäristökeskus		
		Hankkeen rahoittaja/toimeksiantaja -		
Julkaisun nimi Yleisten kirjastojen toiminta vuonna 2010 Uusimaa, Itä-Uusimaa, Kanta-Häme, Päijät-Häme, Kymenlaakso, Etelä-Karjala				
Tiivistelmä Uudenmaan ELY-keskuksen laajennettuun toimialueeseen kirjastoasioissa kuuluivat vuonna 2010 Uudenmaan, Itä-Uudenmaan, Kanta-Hämeen, Päijät-Hämeen, Kymenlaakson ja Etelä-Karjalan maakunnat. Alueen yleisten kirjastojen toimintaa vuonna 2010 esittelevässä tilastojulkaisussa ovat mukana kaikki 67 kirjastolaitosta. Julkaisun tiedot perustuvat ELY-keskuksen seuranta- ja arviointitietoihin alueen yleisten kirjastojen toiminnasta ja kehityksestä. Alueella oli 230 kirjastoa ja 39 kirjastoautoa. Vuoden 2010 alussa tapahtuneet kuntaliitokset vähensivät kirjastolaitosten määrää neljällä. Kokonaan lakkautettuja kirjastoja oli neljä, joista kaksi lähikirjastoa ja kaksi laitospöjastoa. Kirjastojen aukioloajat kasvoivat vuodessa noin 1,4 %. Kirjastojen kokonaislainauksen ja fyysisten käyntien hidas lasku jatkui edelleen. Lainausten ja kävijöiden määrä asukasta kohden oli silti edelleen kansainvälistä huippua. Verkkokäyntien määrä oli hienoisessa nousussa. Kirjastojen kappalemääräinen aineistohankinta asukaslukuun suhteutettuna kasvoi hieman viime vuoteen verrattuna. Kirjastojen palkkaaman henkilöstön määrä asukaslukuun suhteutettuna pysyi edellisvuoden tasolla. Alueen kirjastojen toimintakulut kasvoivat 3,1 prosenttia vuodesta 2009. Uudenmaan ELY-keskus antoi lausunnot yleisten kirjastojen erityistehtävien valtionavustushakemuksista ja myönsi 49 kirjastolle avustusta kehittämistoimintaan. Ely-keskus tuki alueen kirjastohenkilöstön kansainvälisiin kokouksiin osallistumista ja järjesti yhteensä 13 koulutustilaisuutta kirjastohenkilöstölle.				
Asiasanat Arviointi, yleiset kirjastot, Uusimaa, Itä-Uusimaa, Kanta-Häme, Päijät-Häme, Kymenlaakso, Etelä-Karjala				
ISBN (painettu)	ISBN (PDF)	ISSN-L	ISSN (painettu)	ISSN (verkkojulkaisu)
	978-952-257-347-6	1798-8101		1798-8071
Kokonaissivumäärä	Kieli		Hinta (sis. alv 8%)	
86	Suomi			
Julkaisun myyntijakaja Julkaisu on saatavana vain verkossa: www.ely-keskus.fi/uusimaa/julkaisut				
Julkaisun kustantaja				
Painopaikka ja -aika				

PRESENTATIONSBLAD

Publikationens serie och nummer Närings-, trafik- och miljöcentralen i Nyland publikationer 9/2011				
Ansvarsområde Näringar, arbetskraft, kompetens och kultur				
Författare Inspektörerna för bildningsväsendet Jaana Käki och Kristiina Kontiainen, specialplanerare Marjaterstu Kursu, planerare Raija Valtonen		Publiceringsdatum September 2011		
		Utgivare Närings-, trafik- och miljöcentralen i Nyland		
		Projektets finansiär/uppdragsgivare		
Publikationens titel Yleisten kirjastojen toiminta vuonna 2010 Uusimaa, Itä-Uusimaa, Kanta-Häme, Päijät-Häme, Kymenlaakso, Etelä-Karjala (De allmänna bibliotekens verksamhet år 2010) Nyland, Östra Nyland, Egentliga Tavastland, Päijänne-Tavastland, Kymmenedalen, Södra Karelen)				
Sammandrag Till Närings-, trafik- och miljöcentralen i Nylands utvidgade verksamhetsområde för biblioteksärenden hörde år 2010 landskapen Nyland, Östra Nyland, Egentliga Tavastland, Päijänne-Tavastland, Kymmenedalen och Södra Karelen. I denna statistikpublikation som framställer regionens allmänna biblioteks verksamhet år 2010 ingår alla 67 biblioteksväsen. Publikationens uppgifter baserar sig på centralens uppföljnings- och utvärderingsuppgifter om de allmänna bibliotekens verksamhet och utveckling. I regionen fanns 230 bibliotek och 39 bokbussar. De kommunsammanslagningar som skett i början av år 2010 minskade antalet biblioteksväsen med fyra. Antalet helt nedlagda bibliotek var fyra, varav två var närbibliotek och två anstaltsbibliotek. Bibliotekens öppettider ökade under året med ca 1,4 %. Den långsamma nedgången i den sammanlagda utlåningen och i antalet fysiska besök på biblioteken fortsatte alltjämt. Antalet utlåningar och besökare per invånare var ändå fortsättningsvis på en internationellt sett hög nivå. Antalet webbesök visade en svag uppgång. Bibliotekens materialanskaffning i antal exemplar i proportion till invånarantal växte något jämfört med föregående år. Antalet biblioteksanställda i proportion till invånarantalet förblev på samma nivå som året innan. Bibliotekens verksamhetskostnader steg med 3,1 procent från år 2009. Närings-, trafik- och miljöcentralen i Nyland gav utlåtanden om ansökningar om statsunderstöd för de allmänna bibliotekens specialuppgifter och beviljade 49 bibliotek understöd för utvecklingsverksamhet. Centralen understödde bibliotekspersonalens deltagande i internationella möten och arrangerade sammanlagt 13 utbildningstillfällen för bibliotekspersonalen.				
Nyckelord Utvärdering, allmänna bibliotek, Nyland, Östra Nyland, Egentliga Tavastland, Päijänne-Tavastland, Kymmenedalen, Södra Karelen				
ISBN (tryckt)	ISBN (PDF)	ISSN-L	ISSN (tryckt)	ISSN (webbpublikation)
	978-952-257-347-6	1798-8101		1798-8071
Sidantal	Språk		Pris (inneh. moms 8%)	
86	Finska			
Beställningar/distribution Publikationen finns endast på webben: www.ely-centralen.fi/nyland/publikationer				
Förläggare				
Tryckeri, ort och tidpunkt				

Uudenmaan elinkeino-,
liikenne- ja ympäristökeskus
Asemapäällikönkatu 14
PL 36 00521 HELSINKI
puh. 020 63 60070
www.ely-keskus.fi

ISBN 978-952-257-347-6 (PDF)
ISSN 1798-8071 (verkkójulkaisu)