

KAUNIITA JÄRVIÄ

# Karkkila

KOMEITA VAAROJA



# Linja-autojen aikataulu

## KARKKILA—HELSINKI

Läht. Karkkilasta		Saap. Helsinkiin	
6,00	Ikkalan—Nummellan	kautta	8,00
7,00	Haaviston—Nummellan	»	9,00
10,00	Röykän—Perttulan	»	11,50
10,50	Haaviston—Nummellan	»	13,05
13,00	Haaviston—Ojakkalan	»	15,10
16,10	Röykän—Perttulan	»	18,10
16,30	Haaviston—Nummellan	»	18,30
19,30	Ikkalan—Nummellan	»	21,35
21,00	Haaviston—Ojakkalan	»	23,20

## KARKKILA—LOHJA

8,30	10,00	16,10	↓ Karkkila	↑	8,10	15,05	16,45
9,50	11,20	17,45	↓ Lohja	.. ↑	6,45	13,45	15,20

Vaihto 16,10 läht. autosta Ikkalassa, Pusulaan, Somerolle ja Turkuun.

## KARKKILA—SALO

8,50	↓ Karkkila	.....	↑	16,20
11,30	↓ Salo	.....	↑	13,45

Vaihto Hyönölässä 9,40 Turkuun ja Turusta 12.30 läht. autosta vaihto Hyönölässä 15,35 Karkkilaan.

## KARKKILA—FORSSA

8,15	15,15	↓ Karkkila	.....	↑	9,50	16,00
10,15	17,30	↓ Forssa	.....	↑	8,00	14,00

Vaihto 15,15 läht. autosta Portaassa, Somerolle ja Turkuun.

## KÄRKÖLÄ—PUSULA—KARKKILA

7,05	↓ Kärkölä	.....	↑	18,15
7,40	↓ Pusula	.....	↑	17,45
8,25	↓ Karkkila	.....	↑	17,00

SOMERON LINJA OY.



# Karkkilan Seurahuone

KARKKILA, PUH. 124



Viihtyisiä matkustaja-  
huoneita.

Kahvila.

Ruokatarjoilua.

Retkeilijöille järjestetään yhteismajoit-  
uksia ja retkeilyaterioita.

## KARKKILAN MATKUSTAJAKOTI

KARKKILA PUH. 86

HUONEITA  
MATKUSTAJILLE  
KAHVITARJOILUA

Julkaisun kustantaja: Karkkilan kaup-  
pala. Tekstin kirjoittaja: Maist. Jussi  
Saukkonen. Valokuvien ottaja: Hra  
Olavi Soinio. Ilmavalokuva: Velj.  
Karhumäki Oy. Tehdaskuvat: Pieti-  
nen Oy.

## Kahvila

Omist. LEMPI KUKKOLA. Puhelin 73

### TARJOILLAAN

KAHVIA, VIRVOKKEITA  
VOILEIPIÄ ja KAHVI-  
AAMIAISIA

## Kahvila

Omist. IRMA ja HILJA PEHKONEN puh. 121

### SAATAVANA

◆ K A H V I A  
◆ VIRVOKKEITA  
◆ VOILEIPIÄ

Tilauksia toimitetaan myös kahvilan ulkopuolelle

## Kahvila,

Leipomo- ja kondiittoriliike  
A. SUOMINEN, puh. 113

K A H V I A  
Tuoretta kahvi-  
ja ruokaleipää

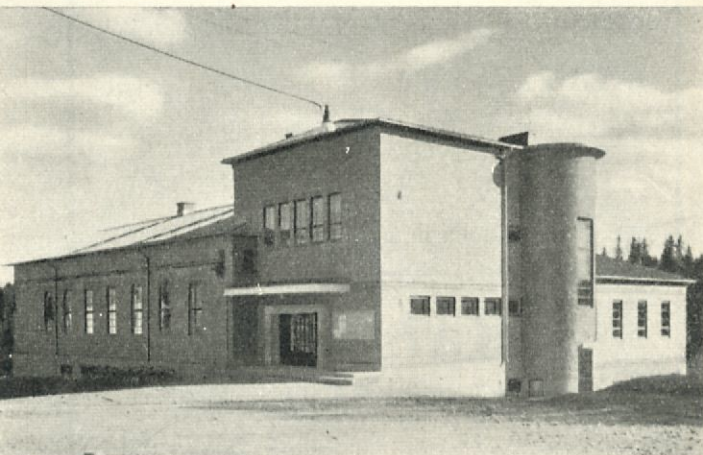
## PARTURILIIKE JA KAMPAAMO

Omist. Martta Fredriksson

Liike kauppalan keskuksessa  
Permanenttia VELLA-koneella

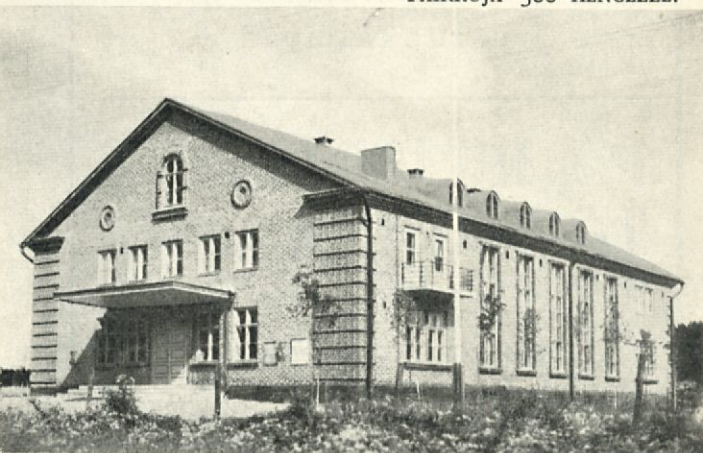


TEHTAAN OMISTAMA SEUROJENTALO,  
PUH. 170. ISTUMAPAIKKOJA 260 HENGELLE.



KARKKILAN TYÖÄENTALO.  
PUHELIN 135. ISTUMAPAIK-  
KOJA 272 HENGELLE

VALISTUSTALO „POHJAN-  
PIRTTI”, PUH. 150. ISTUMA-  
PAIKKOJA 300 HENGELLE.



# OSUUSLIIKE TUKI I.L.

KARKKILA.  
Jäseniä 2600.  
Liikevaihto n.  
13 miljoonaa.

•

11 myymälää, ruokatavara-, rauta-,  
kangas-, puku- ja kenkäosastoi-  
neen. Leipomo ja virvoitusjuoma-  
tehdas. Säästökassa. Rahastot  
2,7 miljoonaa.

[Jussi Saukkonen]

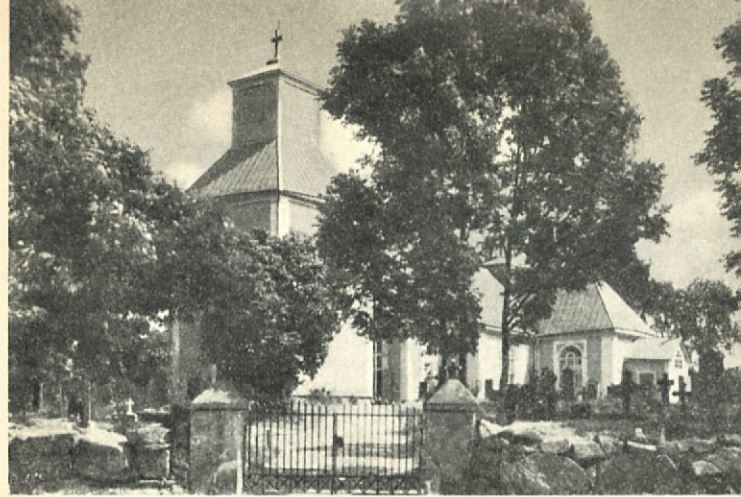
# Karkkila

KAUNIS POHJOIS-UUDEN-  
MAAN KAUPPALA

Salpausselän läntisimpien loppuhaarautumien lomaan, vehmaaseen Karjaan joen laaksoon on saanut sijansa Karkkilan nuori kauppalala. Liikenneyhteydet Helsingistä ja lähimmistä liikekeskuksista Karkkilaan ovat hyvät. Matka Helsingistä Karkkilaan on Nurmijärven (Röykän) kautta 74 km ja Vihdin (Nummelan) kautta 76 km. Linja-autot välittävät liikennettä tällä välillä lukuisin päivittäisin vuoroin, 50—60 kilometrin säteellä Karkkilasta ovat Riihimäen, Hyvinkään, Lohjan ja Forssan kauppalat sekä jonkun verran kauempana Hämeenlinnan kaupunki ja Salon kauppalala. Kaikkiin näihin liikekeskuksiin on Karkkilasta välittömät linja-autoyhteydet. Karkkilaan—Hyvinkään kapearaiteinen rautatie välittää tavara- ja matkustajaliikennettä Hyvinkäälle päin.

Karkkila on luonnonkaunis kauppalala. Tämän käsityksen saa matkailija tullessaan Karkkilaan Ahmon mäkien kautta kulkevaa tietä myöten. Katselijan eteen avautuu jo yhdellä silmäyksellä pääosa kauppalasta. Peltoaukeamat ympäröivät asutus- aluetta. Kesäisenä aikana vihertävät hedelmäpuut ja pensaat rakennusten lomista. Mutkittileva Karjaan joen uoma lepikkö- ja tuomikkorantoineen luo vaihtelua maisemakuvaan. Kaiken tämän uloim- pana kehiksenä ovat havumetsän peittämät korkeat vaarat. Karkkila on Suomen metsäisen luonnon vaalima kauppalala.

Edullinen ensivaikutelma jää pysyväiseksi senkin jälkeen, kun on tutustunut kauppalalaan tarkemmin.

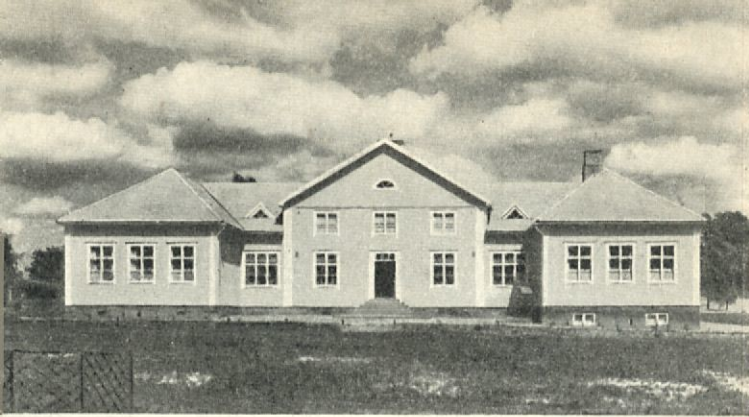


U. L. PYHÄJÄRVEN KIRKKO.

*Nyökkälän* teitä kulkiessa jää mieleen valoisa tunnelma. Sen aiheuttavat rakennusten kauttaaltaan vaaleat värit. Pihapuut ojentelevat oksiansa yli aitojen varjoja luoden. Karkkilaa voisikin nimittää puutarha-kauppalaksi.

Kauppalan keskuksen liiketalot osoittavat liike- elämän elpymistä. Isot koulu- ja valistustalot ovat todistuksena henkisen elämän monipuolisuudesta. Soma, pieni kirkko kalmistoineen edustaa täällä men- neitä vuosisatoja.

Syvälle nummeen leikatun rautatien ylikäytävä- sillalta näkyy radan päätekohtasta paikkakunnan taloudellisen elämän keskus, Högforsin rautavalimo moniosaisine rakennuksineen. Ne kätkeytyvät mel- kein kokonaan Karjaan joen rantatöyräiden suojaan. Sitten kohtaa katse päätien vastakkaiselta puolelta kaunisrantaisen Pyhäjärven. Karjaan joen alku- juoksu näkyy maantiesillalle ja lyhyen matkan päästä kantautuu korviin kosken kohina. Idyllinen pikku- koski myllyrakennuksineen, sahoineen ja tukkirän- neineen on varsinkin kesäisenä aikana maalaukselli- nen nähtävyys. Muutamaa kymmentä metriä alem- pana on 8—9 metriä korkea Karkin (Högforsin) kos- ki, joka on aikaisemmin ollut tärkeä tehtaan käyttö- voiman antaja. Sen äärellä on paikkakunnan histo- riaan liittyvä muistomerkki, v. 1822 valmistunut masuuni. Ylempänä joen kaltaalla, rehevässä puis- tossa on tehtaan virkamiesten asuntorakennuksia.



YHTEISKOULU.

Kun tämän koskille poikkeamisen jälkeen kuljetaan edelleen päätietä myöten, näkyy tielle tehtaan hyvin hoidettuja rakennuksia, iso kauppapuutarha ja vanhoista maalaistaloista tyylikkäästi uudistettuja maataloustyöväen asumuksia. On saavuttu *Vanhaankylään*, jonne on keskitetty Högforsin Tehdas Oy:n maatalouden hoito.

*Haukkamäen* rinteën pikkutalot avarien ja hoidettujen puistikkojen sekä puutarhojen keskellä ovat kodikkaan näköisiä. Högforsin kansakoulun rakennukset sijaitsevat myös tällä kauniilla rinteellä.

Tehtaan työväestön asutusalueen loppuessa päätien varrelta näkyy metsien suojaamasta pellon poukamasta Käpylän mäeltä Högforsin Tehdas Oy:n uusi urheilukenttä. Sen ruohomatto ja tiilenpunaiset radat tarjoavat silmää hivelevän näyn ja urheilijoille erinomaiset harjoittelumahdollisuudet.

Urheilukentän välittömästä läheisyydestä alkaa Karjaan joen läntiselle korkealle jokiahteelle (rannalle) rakennettu tehtaan työväestön asutusalue, *Fagerkulla*. Tämä samantyyppisten rakennusten ja pihapuutarhojen muodostama viihtyisä mäkirinne-asutus kertoo kauniilla tavalla nykyaikaisesta sosiaalisesta huoltotyöstä. Fagerkullan rinteille näkyy muu osa kauppalasta kauniina näköaloina. Samoin se puolestaan punaisine rakennuksineen vihreän kesäisen luonnon keskellä antaa väri-iloisen lisän kauppalakuvaan.

Pyhäjärven eteläisellä ja läntisellä rannalla sivumalla päätiestä on *Vattolan* kylä. Siellä on maalauskellisia, vanhoja asuinrakennuksia, pylväsaittoja

ja kaksikerroksisia luhtiaittoja. Kodikkaat pihat vanhoine omenapuineen kertovat vanhasta asutuskulttuurista paikkakunnalla.

## Välkehtiviä vesiä ja korkeita vaaroja.

Edellä on jo mainittu paikkakunnan luonnon nähtävyyksistä Pyhäjärvi ja Karjaan joki. *Pyhäjärven* rannat ovat viljeltyinä ja paikkapaikoin korkeahkoina puistikkoina luonnonkauniita. Uima- ja ulkoilu paikkoina on paikkakunnan väestö käyttänyt Santamäkeä, Lammassaarta ja Liimamäkeä. Pyhäjärven korkeus merenpinnasta on 74,9 m.

Pyhäjärveen liittyy vanha tarina. Tästä järvestä ja sen mukaan koko pitäjästä on aina 1700-luvun alkuun saakka käytetty nimeä Pahajärvi. Sattui sitten niin, että eräänä jouluaattona lähti järventakaisesta kylästä odotukseen ikävystynyt äiti lumituiskussa Turun koulusta saapuvaa poikaansa vastaan. Hän uupuu Pahajärven jäälle, tuupertuu tien oheen. Pian saapuu poika paikalle ja löytää lumeen puoliksi peittyneen äitinsä, vie hänet rannalla olevaan taloon. Äiti virkooa ja ilo on suuri. Kyläkunta sopii, että järveä alettaisiin tästä lähtien nimittää Pyhäjärveksi tämän ihmeen tapahtumisen vuoksi. Niin on tarinan mukaan syntynyt Pyhäjärven nimi.

Pyhäjärven tuo pohjoisten järvien ja pikkulampien vedet *Saavajoki*. Mutkikas joen uoma, jonka ylle monin paikoin kurottuvat rantalepät, on viihtyisä soutelupaikka varsinkin alajuoksun osalta. Jokisuu on myös suosittu uimapaikka.

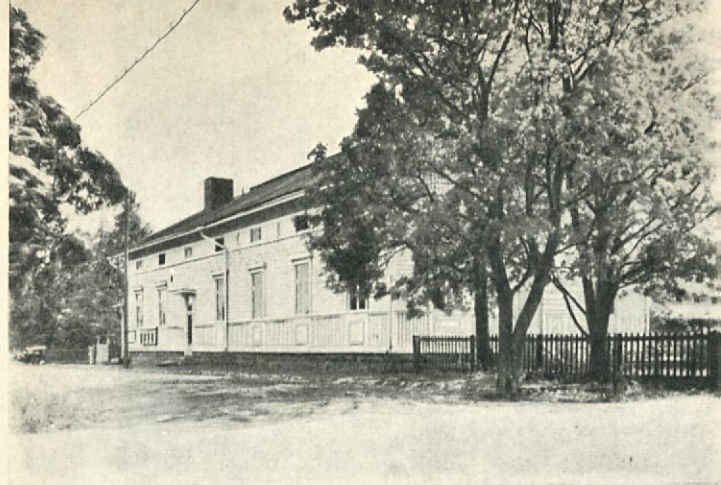
Laskujokena on Pyhäjärvellä *Karjaan joki*. Sen yläjuoksusta tulee Karkkilan kauppalan osalle pari kilometriä. Joen uoma on jyrkkärantainen, moninotkelmainen. Rantatörmien tervalepät kaartavat vartensa joustavina yli suvantopoukamien. Tumma kuusikkoranta luo siellä täällä syvän juhlallisen kuvastuksensa joen pintaan. Karjaan joen rannat ovat olleet suosittuja kävelypaikkoja. Niistä tulee rantapuistojen järjestelyn jälkeen Karkkilan ylpeys. Viihättävää vaihtelua antavat Karjaan joen yläjuoksulle monet pikku kosket. Niistä on edellä mainittu jo Närön myllykoski ja Karkin koski (Högfors). Näitten alapuolella ovat Vanhanmyllyn koski, maalauskellinen lehtipuitten varjostama koski ja alem-

pana Nahkion koski sekä Pitkälän koski. Vähän veden aikana on koskien pohjakallioissa näkyvissä »hiidenkirnuja». Kahden viimeksi mainitun kosken rannalla ovat tehtaan ja kauppalan sähkölaitokset. — Näitten koskien jälkeen rauhoittuu veden kulku taiseksi virraksi. Pienellä veneellä taikka kanoottilla päästään Karjaan jokea myöten Vanjärveen, sieltä kauniitten viljeltyjen maisemien läpi Hiidenveteen ja edelleen Lohjanjärveen, vieläpä Suomen lahteen saakka, kun kierretään alajuoksulla eräitä koskia.

Karkkilan välittömässä ympäristössä kiintyy huumio korkeisiin metsän peittämiin vaaroihin, joitten rinteistä pistää esiin monin paikoin kiinteä kallio-perä. *Nyhhälän* harju, vastaisuudessa kaunis luonnon puistikko jakaa Nyhhälän asutusalueen kahteen osaan. *Ahmon* mäet kohoavat yli 130 m:n korkeuteen merenpinnasta lukien, samoin *Lemmoin* mäki kauppalan-alueen etelälaidassa. Jylhäkomeina kohoavat *Haukkamäen* rinteet kauppalan länsilaidalla. Ne kätkevät taakseen jyrkkärantaisten metsälampien lukuisan parven. Pyhäjärven pohjoisrannalla kohoaa myös yli 130 m:n korkeuteen *Piirteenmäki* ja idempänä melkein yhtä korkea *Hattupetäjänmäki*. Näiltä vaaroilta avautuu silmien eteen komeita vaaramaisemia, Lemmoilta ja Ahmonmäiltä lisäksi viljeltyjä laaksomaisemia.

Lemmoin ja Piirteen mäkien nimet ovat asutushistoriallisesti mielenkiintoisia todistuksia vanhimman asutuksen alkuperästä. Näistä Lemmoi lienee samaa juurta kuin Lempäälä. Kun Piirteen mäkeä läheisesti muistuttavia nimiä on kantahämäläisellä alueella useampiakin, osoittavat nämäkin nimet väestön olevan alkuperäisesti hämäläistä, niin kuin jälempänä olevasta ilmenee.

Paikallistarina kertoo Lemmoin mäen syntyneen siten, että kaksi toisiinsa kimpautunutta jättiläistä ryhtyi heittelemään toisiaan kallionlohkareilla. Toinen heistä seisoi Metelinmäellä ja toinen Vihdissä olevalla Konjan vaaralla. Viimeksi mainittu tempasi vihan puuskassaan vaaran kupeesta niin suuren kallionlohkareen, ettei jaksanutkaan heittää sitä Metelinmäelle saakka. Se putosi välille ja niin syntyi Lemmoi »lempojen» tappelun seurauksena. Konjan vaaran kyljessä on vieläkin lovi, josta kallionlohkare on irti tempaistu!



KAUPPALAN VIRASTOTALO.

Karkkilasta Vanjärvelle johtavan tien varressa noin 5 km kauppalasta on tien länsipuolella joukko komeita vaaroja. Huomatuimmat niistä ovat *Metelinmäki* ja *Kivimäki*. Ensiksi mainitun vaaran laella on mielenkiintoinen luonnonmuodostelma n. s. »tompteinplassi».

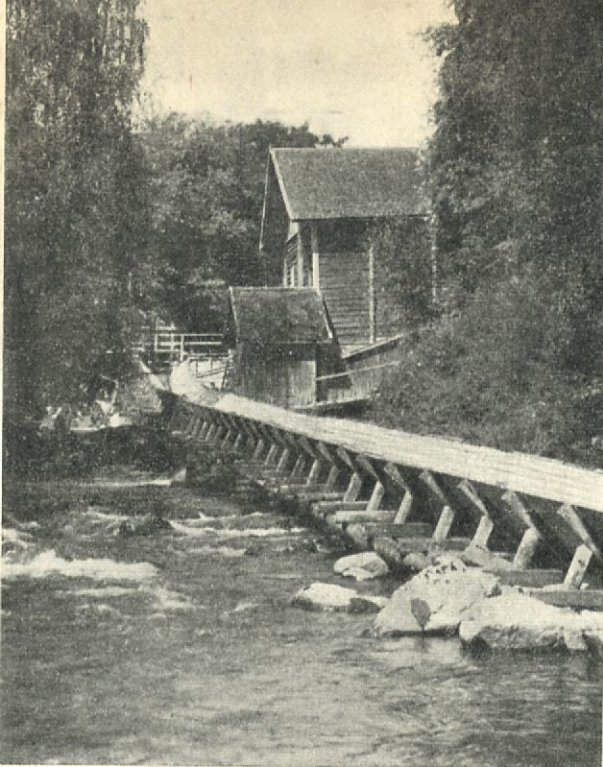
Tarina kertoo jälleen kahden jättiläisen, »tomptin» suuttuneen keskenään tällä vaaralla. He alkoivat heitellä toisiaan miehenpään kokoisilla kivenmukuloilla. Niitä kertyikin hevosenkengän muotoiseksi röykkiöksi kummankin ympärille aika suuret määrät.

Todellisuudessa ovat nämä säännöllisen muotoiset pyöreitten kivien röykkiöt syntyneet jääkauden jälkeisen muinaisen meren korkeimman rannan kaltaalle. Jäät ja vesi ovat olleet »tompteinplassin» mestareina.

## Kaksikymmentä kaunista järveä ja paljon koskematonta erämaaluontoa.

Karkkilan lähiympäristössä, U. l. Pyhäjärven kunnan ja Pusulan kunnan pohjoisosassa on rikas vesialue. Sitä voisi nimittää luoteis-Uudenmaan järvi-seuduksi. Monijärvisin on Sannan talon ympäristö, jonne Karkkilasta on noin 8 km:n matka kulkukelpoista tietä myöten.

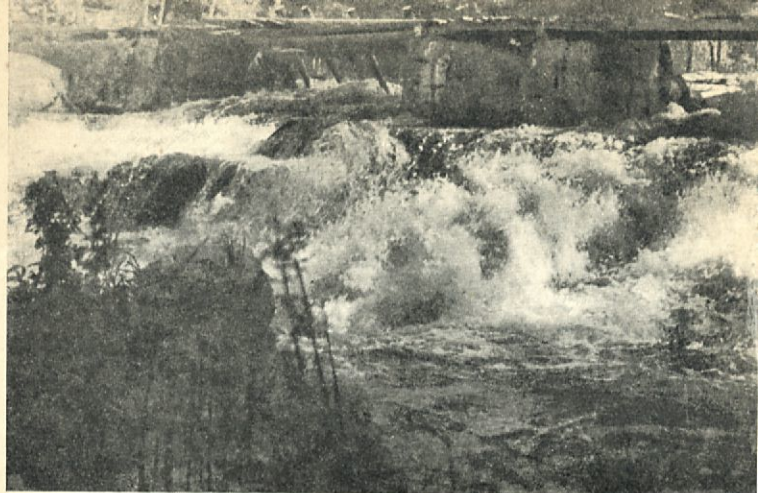
Siellä on komeitten mäkien välissä reheväkasvuisen sekametsän paartamina järvi toisensa vieressä (kts. kansikuva). Kun retkeilijä on aikansa ihaillut *Tämäkohtujärven* (k. 115,0) kauniita erämaarantoja



#### „KATOAVAA ROMANTIikkaa”

ja hietikkopalletta, voi lyhyen kannaksen yli siirtyä läntisellä suunnalla olevalle *Antiaisjärvelle*. Sen länsipäästä johtaa pieni koskinen puro *Vahermajärveen*, jonka avara selkä ulottuu Pusulan Marttilan kautta Forssaan vievään maantiehen. Antiaisjärven pohjoisrantaan liittyy välittömästi *Saukonpäänjärvi* ja sen kautta avautuu pääsy monisokkeloisiin *Jäljänjärveen*, *Saarijärveen*, *Salovesijärveen* ja näistä itään oleviin *Kolmpers-*, *Keskivesi-* ja *Vähävesijärviin*. Muista pienemmistä samalla suunnalla olevista salojärivistä mainittakoon *Isojärvi* ja *Kaakkajärvi*. Kun koko tämä järviolue on pinta-alaltaan noin 50 km<sup>2</sup> saa käsityksen siitä, kuinka vesien pilkkomaa mainittu saloseutu on. Alueen luonnonvaraisuutta todistaa myös se, että näitten järvien rannoilla on vain muuan talonpoikaistalo ja joitakin mökkejä.

Toinen samantyyppinen, mutta pinta-alaltaan laajempi on se järviolue, joka alkaa maantien Karkkila—Forssa varrelta ulottuen Tammelan ja Lopen kuntien puolelle saakka. Tämä vesialue on Nuijajoen välityksellä Pyhäjärven kanssa yhteydessä. Karkkilasta



#### VANHANMYLLYN KOSKI.

Forssaan kulkiessa joudutaan 10—12 km:n matkan jälkeen kauniille harjulle, jonka molemmiin puolin vilahdelee puiden lomista järvien sineä. Paikkakuntalaiset nimittävätkin tätä harjua »Punkaharjuksi». Tien eteläpuolisista järvistä mainittakoon *Kovelonjärvi*, jonka rannalla on Karkkilan Työväenopiston »Suvimaja». Pohjoispuolella ovat kauniit *Valkeajärvi*, *Vuotinaisjärvi*, *Ruokjärvi* ja yli 4 km pitkä kolmen pitäjän rajajärvi *Onkimaajärvi*. Lukuisten pienempien järvien kautta kulkien päästään maakannaksia myöten Lopen puolella olevalle *Kerittyjärvelle*, joka on 121,9 m. merenpinnasta. Sieltä päästään lampi- ja puroittejä pitkin runsaan veden aikana isolle *Punelianjärvelle*, *Sakarajärvelle*, *Tevännänjärvelle* ja vihdoin Siikalan jokea pitkin Pyhäjärvelle. Nuijajoki ja Siikalan joki yhtyvät alajuoksullaan aikaisemmin kuvatuksi Saavajokeksi.

Edellä selostettujen järvireittien lisäksi on Karkkilan ympäristössä Pyhäjärven kunnan alueella vielä erillisiä pikku lampia ja järviä melko runsaasti.

#### Luonnonsuhteet talvella.

Karkkilan ympäristö on kesäisin kaunista ja hyvin vaihtelevaa retkeily- ja ulkoilumaastoa. Talvella se on erinomaista hiihtomaastoa (kts. kansikuvia), johon voidaan saada vaihtelevia murtomaalatuja, vaikkapa Uudenmaan vaikeimpia kilpalatuja. Hoi-





TÄMÄKOHTUJÄRVEN HIETIKKORANTAA.

detut metsät helpottavat näkyvääsyyttä. Korkeilla harjuilla ja vaaroilla säilyy myös lumi myöhään keväällä. Karkkilan seudut ovat läheisen sijaintinsa vuoksi helsinkiläisille tulevaisuuden talviurheilupaikkoja.

### Karkkila on rautateollisuuden luoma kauppa.

Lyhyt katsaus Karkkilan seudun historiaan osoittaa, että Karkkilan kauppa on syntynyt rautateollisuuden tarjoamien ansiomahdollisuuksien varassa ja lähiympäristönkin taloudellinen elämä on ollut suuresti siitä riippuvainen.

Ensimmäiset asujaimet lienevät täälläkin olleet lappalaisia. Siihen sanotaan viittaavan eräitten paikannimien, kuten esim. nimen Salimäki. Heidän jälkeensä on tänne siirtynyt kantaväestö pohjoisesta hämäläisalueelta. Etelä-Hämeen järviolueen rajoille ulottuva Karjaan joen vesistö on houkutellut sikäläistä väestöä kulkemaan etelään päin. Hämäläiset lienevät käyttäneet mainittua vesistöä kauppa- ja merikalastusväylänään. Samalla he asuttivat nämä seudut. Väestön hämäläisestä alkuperästä ovat todisteena kielimurre ja luonne sekä monet paikannimet, joista hämäläisiksi on esitetty jo Piirteenmäki ja Lemmoi. Samanlaisia ovat kylien nimet Nyhkälä ja Vattola. Kylämuodot ovat olleet myös puhtaasti



RUUHILAMPI.

hämäläisiä 1800-luvulle saakka. Tuorilan kylä ristiritteineen kertoo siitä vielä tänäkin päivänä.

Ruotsalainen väestönaines, joka suurimmaksi osaksi on sulautunut kantaväestöön, on tullut rannikkoseudun ruotsinkielisiltä alueilta kaivostyön ja rautateollisuuden ammattimiehinä.

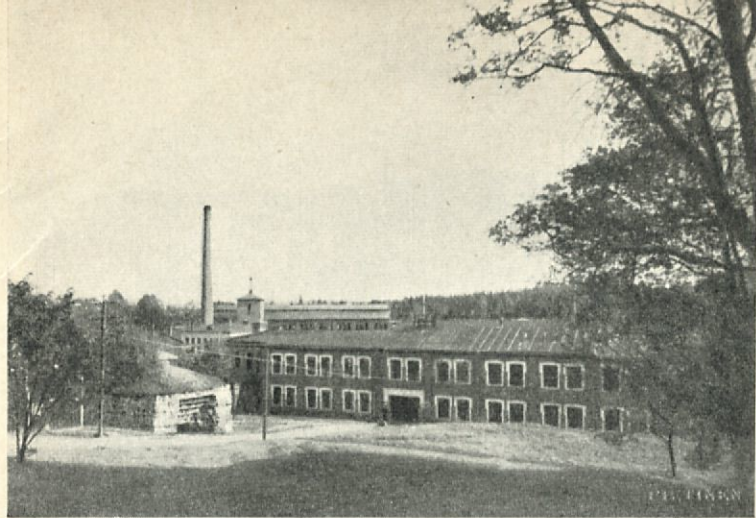
1800-luvun alkuun saakka on paikkakunta ollut hiljainen syrjäseudun kulmakunta, jossa maanviljelijät elivät vaatimatonta talonpoikaiselämäänsä karun luonnon keskellä. Vain joku isompi rustholli edusti senaikaista suurviljelystä.

Kun sitten 1800-luvun alussa löydettiin Karkkila 5 km luoteeseen sijaitsevasta *Kulonsuonmäestä* malmiaihe ja se todettiin käyttökelpoiseksi, syntyi täällä vilkas kaivosteollisuus ja sen varaan rautateollisuus. Malmiaiheen löytäjinä on mainittu parikin henkilöä: toinen oli kiskolainen talonpoika Nils Åstedt ja toinen Eerikki Eerikinpoika Saari. Kun viimeksi mainittu on saanut löydöstä viranomaisilta palkinnon, lienee häntä pidettävä varsinaisena löydöntekijänä.



„PUNKAHARJUN” NÄKÖALOJA.

Malmiaiheen valtasivat nimiinsä toimeliaat vuori-teollisuusmiehet hovioikeuden kanslisti A. Bökman ja tehtaanjohtaja J. Dreilick. Tämä tapahtui v. 1817 ja sen jälkeen (v. 1818) alkoi myös kaivostyö. Kulonsuonmäen malmi oli kohtalaisen rikasta noin 35% parhailta paikoiltaan. Sen tähden kaivostyö kannatti 1800-luvulla. Kaivoksen ollessa toiminnassa oli siihen kolme kaivosaukkoa Aleksanterin, Elisabetin sekä kolmas nimeämätön käytävä. Alunperin ne ovat olleet itsenäisiä kaivoksia, jotka louhimisen edistyessä ovat yhtyneet isoksi kaivosonteloksi. Sen syvyyden sanotaan olleen 80–90 m, samoin pituuden, ja leveyden noin 20 m. Tästä kaivoksesta louhittiin malmia 1800-luvulla 23,668 tonnia. Louhimistyö suoritettiin käsiporan, mäki-ruudin ja hevoskierron voimalla. Valaistusvälineinä käytettiin päresoihtuja. Joskus louhittiin malmia »liekkiä polttamalla». Malmirikasta kaivosseinää vasten ladottiin kolmekin sylvä koivuhalkoja. Ne poltettiin ja kuumunutta kalliokylkeä vasten heitettiin kylmää vettä. Malmikappaleet lohkeilivat silloin



HÖGFORSIN TEHDAS OY:N TEHDASRAKENNUKSIA,  
ETUALALLA VANHA MASUUNI.

irti suurina lohkeareina. V. 1888 lopetettiin kaivostyö malmiaiheen vähenemisen ja runsaan veden tulon vuoksi. Nykyisin on tämä Karkkilan—Forssan tien varressa oleva kaivos kauttaaltaan veden täyttämä. Mäen ympärillä olevat isot kivikasat kertovat vain kaivoksen äärellä seitsemisen vuosikymmentä kestäneestä inhimillisestä työstä, jonka luomalle pohjalle on syntynyt Högforsin tehdas ja Karkkilan kauppala.

V. 1820 saivat edellämainitut Bökman ja Dreilick privilegion perustaa Karkin kosken partaalle masuunin sekä sen käyttöön tarvittavien hiilien polttamista varten laajat metsäalueet lähiympäristöltä. Kosken lähetyviltä ostettiin kolme maataloa vesioikeuksineen ja ryhdyttiin rakennuspuuhiin. V. 1822 valmistui masuuni. Tässä sulatusuunissa sulatettiin Kulonsuonmäen malmista takkirautaa. Lukuisat kerat ovat lähikylien asujaimet kokoontuneet kuin juhlaan ihailemaan valkohehkuisen raudan virtaamista avatusta masuunista hiekkaurteisiin. Tästä tapauksesta ilmoitettiinkin tavallisesti kelloa soittamalla. Raudan laadun parantamiseksi käytettiin 1830-luvulta lähtien vuorimalmin lisänä järvimalmia.

Pian alkaa masuunin läheisyyteen syntyä muitakin tuotantolaitoksia. V. 1823 perustettiin saha. Takkiraudan jalostaminen valmiiksi tuotteiksi vieläpä takoraudaksikin pääsee vauhtiinsa vasta sen jälkeen, kun tehdas joutuu v. 1837 yritteliään kapteeni Josef



VALAMINEN ON KÄYNNISSÄ.

Bremerin haltuun. Hän perusti m. m. valssilaitoksen, raudankeittouunit, valimon ja konepajan. Tehtaan toiminta on vuosi vuodelta ja varsinkin viime vuosikymmenenä voimistunut ja monipuolistunut. Sitä todistaa tuotannon kehitys. V. 1920 toimitti Högforsin tehdas kauppaan valutavaraa 2,620,000 kg, v. 1930 4,600,000 kg ja v. 1938 11,220,000 kg. Tehtaan pääartikkeleita ovat lämpö- ja vesijohtotarvikkeet, kauppavalu sekä liedet. Valimo on maan suurin ja valutavaran emaljoimislaitos ainoa laatuaan maassamme. Tuotannon suunnitelmallisuudesta ja uuden-aikaisuudesta ovat todisteena Siro-liedet, monet lämpökattilamallit ja radiaattorit.

Högforsin tehdas on vaikuttanut myös ympäristön seurakunnalliseen ja kunnalliseen kehitykseen. Paikkakuntahan on kuulunut Vihdin pitäjään kappelina aina v:een 1861 saakka, vaikka kappelilla oli oma kirkko jo 1660-luvulta saakka. Nykyinen Matti Öistin rakentama kirkko on v:lta 1781. — Vihdin pitäjistä eroamisen jälkeen muodostui seurakunnasta samalla U. l. Pyhäjärven pitäjä ja myöhemmin samanniminen kunta. Högforsin tehdas laajentuessa keskittyi asutus yhä enemmän Nyhkälän, Vattolan, Vanhankylän, Haukkamäen ja Fagerkullan seuduille. Samalla tapahtui myös väestön selvä erikoistuminen keskuksessa ja kunnan laitosilla ammatin mukaisiin ryhmiin, alkoi ilmetä etuvastakohtia kunnan eri osien kesken. Tällöin syntyi



FAGERKULLA.

ajatus kunnallisesta jaosta. Ja niin v. 1932 erosi U. l. Pyhäjärven kunnasta Karkkilan kauppalala.

Karkkilan kauppalan pinta-ala on 28 km<sup>2</sup> ja siitä on asemakaavoitettu noin 300 ha:a. Kauppalan väkiluku on nykyään noin 2,900 henkeä. Taloudellinen elämä on kauppalassa viime vuosina huomattavasti vilkastunut. Työmarkkinat ovat olleet hyvät. Linja-autoliikenne on lisännyt kulkuyhteyksiä. Verorasitus on varsin kohtuullinen. Parina viime vuotena on äyrin hinta ollut vain 7:35. Teollisen toiminnan kehittymismahdollisuudet ovat edelleenkin parane-massa, kun kauppalan alueen välittömässä läheisyydessä kulkee Kolsinki Oy:n uusi korkeajännitelinja.

Karkkilan kauppalan tulevaisuuden mahdollisuudet ovat lupaavat. Talous on vakaalla kannalla. Kauppalan varat ovat: omaisuus 6,800,000 mk ja rahastot 1,000,000 mk. Tieyhteydet Helsinkiin tulevat lähivuosina myös paranemaan, kun maantie Helsinki—Vihdin Otalampi saadaan jatketuksi Karkkilaan. Sitä tietä lyhenee matka pääkaupunkiin 58 km:iin. Tällöin avautuu kesäasutukselle Karkkilan ympäristöllä hyviä mahdollisuuksia. Ehkäpä syntyy uusia teollisuuslaitoksiakin. Väestön varallisuutta kuvastanevat m. m. seuraavat luvut: U. l. Pyhäjärven Säästöpankissa on talletuksia noin 18 milj. mk ja Osuusliike Tuen säästökassassa n. 6 milj. mk.

## Karkkila tarjoaa edullisia retkeilymahdollisuuksia.

Asutuskcskuksien kiireiseen hyörinään väsyneille, luonnon hiljaisuutta kaipaaville ja retkeilyyn innostuneille henkilöille tarjoaa kaunis Karkkila ja sen ympäristön erämaaluonto runsain määrin retkeily- ja ulkoilumahdollisuuksia.

Kävelymatka Pyhäjärven ympäri on kesäisenä aikana vaihtelevien näköalojen vuoksi virkistävä. Jalkamatkat Sannan järviolueelle, soutumatkat kauniilla järvillä, telttamajoiutus viihtyisässä järvenpoukamaassa tuottavat varmaan suuren tyydytyksen retkeilijälle. Samanlaisen pari päivää kestävä retkeily voi tehdä myös Onkimaajärven vesistölle, ja mikäli aikaa on runsaammin käytettävänä voi retken ulottaa aina Kerityn järvelle ja Puneliaan saakka.

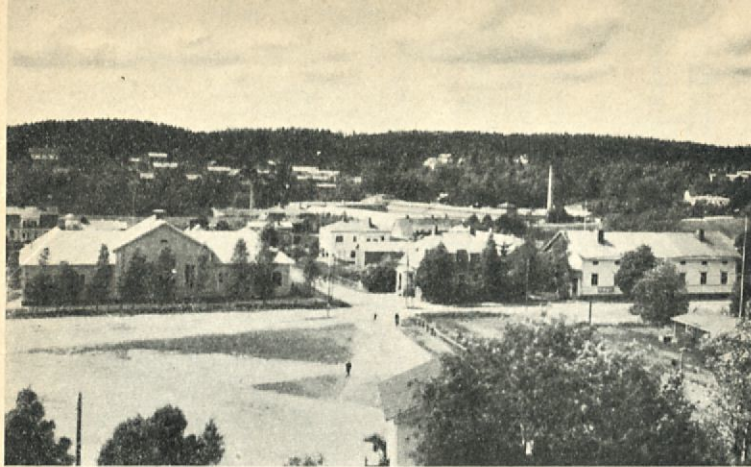
Hyvät mahdollisuudet on myös *kanoottiturheilun* harrastajilla retkeilyyn Karjaan joen vesistössä, Sannan järviolueella sekä Punelian ympäristöllä.

*Suunnistajille* tarjoaa Karkkilan ja sen ympäristön maasto vaihtelevia reittejä ja kiintoisia matkan kohteita.

*Hiihtourheilulle* on Karkkilassa hyvät edellytykset. Edellä on jo todettu luonnonsuhteitten edullisuus. Kun kauppalan ympäristölle on järjestetty talvisin merkittviä hiihtolatuja sekä latujen varsille sopivia pysähdyspaikkoja, hiihtomajoja, ja kun tätä toimintaa tullaan lähivuosina vielä tehostamaan, tarjoaa Karkkila vieraaltakin paikkakunnalta saapuville hiihtäjälle suotuisat hiihtoretkimahdollisuudet. Linja-autot tulevat myöntämään hiihtäjille erikoisalennuksia, jos heitä saapuu isompia joukkoja samalla kertaa.

### Matkailutoiminnan järjestely.

Matkailijain majoitusta varten on saatavana matkustajakodeista ja julkisista rakennuksista huoneita yksityis- ja ryhmämajoitukseen. Retkeilijät voivat saada suuremmissa joukoissa aterioidessaan alennuksella retkeilyaterioita.



NÄKÖALA KIRKONTORNISTA LÄNTEEN.

*Kauppalan matkailuasiamies* antaa majoitusta ja ruokailua koskevia yksityiskohtaisempia tietoja. Häneltä saadaan myös tarkemmat ohjeet retkeilyreittejä valittaessa ja suunniteltaessa.

Matkailuasiamies *Paasivuori* on arkipäivisin tavoitavissa kauppalan kansliassa klo 9—11 ja 13—17. Puhelin 198.

\*

***Valitkaa retkeilypaikaksenne Karkkilan seutu, pääsette välittömään kosketukseen luonnon kanssa!***

\*

***Saapukaa ikivanhaan vesiväylään tutustumaan!***

\*

***Luoteis-Uudenmaan järviolucelle Suomen salojärvellä ihaillemaan!***

\*

***Kesähuvioloitten rakentajat tutustukaa Karkkilaan ja sen ympäristöön!***

\*

***Teollisuuslaitosten suunnittelijat ottakaa selvää Karkkilan kauppalan tarjoamista mahdollisuuksista!***

\*

## Pyhäjärven U. I. Säästöpankki

Perustettu v. 1902



Talletukset noin 18 milj. mk

Omat varat noin 1 milj. mk



Auki klo 11—14

Puhelin 103.

## Kansallis-Osake-Pankki



Vakavarainen

suurpankki

Karkkilan konttori  
avoinna klo 11—14.

## MATKALUKEMISTA

Kirjoja ja  
aikakauslehtiä  
Paperitavaraa ja filmejä  
saatavana.

**Karkkilan Kirjakauppa Oy.**

KARKKILA

PUHELIN 83.

## Karkkilan kauppaliikkeitä:

A. Aron Vaatetusliike, puh. 104.

Ruokatavarakauppa A. Berggren  
Puh. 40.

Ello Oy, puh. 132

Kansan-Pukimo, puh. 108.

K. Lehmusniemen Sekatavara-  
ja urheiluvälineliike, Vattola,  
puh. 39.

Osuuskauppa Jyvä r.l. puh. 20.

Jukka Rantanen Vaate- ja lyhyt-  
tavaraliike, puh. 168.

K. A. Tallamäki Ruoka- ja siirto-  
maatavarakauppa, puh. 91.

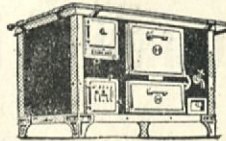
Toiminimi Viljanen Kenkäkauppa  
Puh. 169.

*Millainen  
liesi*



on  
Ruokasen  
perheellä?

**SIRO**  
-LIESI



— sillä tämän perheen ateriat ovat päivän huipputapauksia. SIRO-liedellä valmistuvat maukkaimmat keitot ja sen uuneissa parhaimmat paistokset.

Tutustukaa sen lukuisiin etuihin jälleenyijillämme tai Pysyvässä Rakennus-ainenäyttelyssä Helsingissä, Fredrikinkatu 51—53.

Me valmistamme:

Liesiä  
Ravintolaliesiä  
Talousvalutavaraa  
Kylpyammeita  
Kaasuliesiä  
Radioattoreita  
Keskuslämpökattiloita

**HÖGFORSIN TEHDAS OY.**  
KARKKILA.

Rautatieliikenne Hyvinkää—  
Karkkila rautatiellä.

9,35	17,50	11,15	Hyvinkää ....	8,25	16,10
9,40	17,55	11,20	Rauhala ....	8,20	16,05
×	×	×	Helle.....	×	×
10,15	18,26	11,51	Kytäjä .....	7,52	15,37
×	×	×	Vanhakylä .	×	×
10,32	18,47	12,14	Linnamäki .	7,28	15,13
×	×	×	Niittymäki .	×	×
10,58	19,13	12,40	Läyliäinen ...	7,12	14,57
×	×	—	Koiralampi	×	×
11,14	19,29	—	Vaskijärvi...	6,46	14,31
11,36	19,51	—	Hunsala ....	6,30	14,15
×	×	—	Siikala .....	×	×
12,00	20,15	—	✓ Karkkila ....	6,00	13,45

Linja-autoliikenne linjalla:

Hämeenlinna —Tervakoski —  
Loppi kk.—Karkkila

		A.p.	S.J.p.
6,45	Karkkila.....	16,45	14,45
7,00	Haavisto .....	16,30	14,30
7,15	Vaskijärvi.....	16,15	14,15
7,30	Läyliäinen .....	16,00	14,00
8,00	Loppi kk. ↓.....	15,40	13,40
8,15	Launonen .....	15,10	13,10
8,25	Vähikkälä.....	15,00	13,00
8,40	Tervakoski.....	14,45	12,45
9,00	Janakkala kk.....	14,25	12,25
9,25	↓ Hämeenlinna.....	14,00	12,00

**Linja-autoliikenne linjalla  
Riihimäki as. — Launonen — Loppi k.k.  
Läyliäinen as. — Karkkila.**

	7.00	11.30	14.00	17.40	Riihimäki as.
	7.20	12.00	14.25	18.05	Launonen
6.00	7.30 <sup>1)</sup>	12.15	14.40 <sup>4)</sup>	18.20	Loppi k.k.
6.10	7.45	12.30	14.50	18.30	Sajaniemi
6.15	8.00	12.45 <sup>3)</sup>	15.00	18.45 <sup>6)</sup>	Läyliäinen as.
6.50	8.30	13.15	15.30	19.30	Haavisto
7.05	8.40 <sup>2)</sup>	13.30	15.45 <sup>5)</sup>	19.40	Karkkila
Riihimäki as.	↑ 9.50	13.30 <sup>3)</sup>	16.50 <sup>5)</sup>	18.10 <sup>7)</sup>	21.50 <sup>9)</sup>
Launonen	9.15	13.00	16.15	17.50	21.20
Loppi k.k.	9.00 <sup>1)</sup>	12.40 <sup>4)</sup>	16.00	17.35 <sup>8)</sup>	21.05 <sup>10)</sup>
Sajaniemi	8.40	12.25	15.40	17.15	20.45
Läyliäinen as.	8.30 <sup>2)</sup>	12.15	15.30 <sup>6)</sup>	17.05	20.35 <sup>11)</sup>
Haavisto	7.55	11.45	15.00	16.30	20.05
Karkkila	7.45	11.30	14.45	16.20	19.50

**Riihimäestä lähtevien autojen yhteydet:**

- 1) Röykän kautta Helsinkiin vaihto Lopella, lähtö klo 8 saapuu klo 10.15
- 2) Pusulaan ja Saloon vaihto Karkkilassa, saapuu Saloon klo 11.45
- 3) Hyvinkäältä Karkkilaan vaihto Läyliäisillä
- 4) Helsinkiin klo 15.15, saapuu klo 17.15, Hämeenlinnasta lähtö klo 13.15 tulo klo 14.30
- 5) Lohjalle vaihto Karkkilassa klo 16.05, saapuu klo 17.50
- 6) Hyvinkäältä Karkkilaan vaihto Läyliäisillä

**Lopelta ja Karkkilasta lähtevien autojen yhteydet:**

- 1) Autoyhteys Forssasta klo 8.20, Lauttakylästä klo 9.00, H:gistä klo 9.00, H:linnaan ja Turkuun klo 9.00, Forssaan ja Poriin klo 9.15 vaihto Lopella
- 2) Autoyhteys H:kiin klo 8.30, saapuu klo 10.15 ja Hyvinkäälle saapuu klo 9.30
- 3) Junayht. it. klo 13.49, pohj. klo 14.32 ja 15.04
- 4) Autoyhteys Forssasta, Loimaalta, Lauttakylästä ja Porista
- 5) Junayhteys itään klo 17.09 ja 18.22, pohjoiseen klo 17.55 ja 18.31, etelään klo 17.07
- 6) Autoyhteys H:kiin klo 15.35, saapuu klo 17.15
- 7) Junayht. et. klo 18.40, it. klo 18.20, p. klo 18.31
- 8) Autoyhteys H:gistä. lähtö klo 14.45, Forssasta, Loimaalta, Lauttakylästä ja Porista vaihto Lopella
- 9) Junayhteys etelään klo 22.02, pohjoiseen klo 22.12 ja 0.56, itään klo 23.35, 0.32 ja 1.06.
- 10) Autoyhteys Helsingistä klo 21.00, vaihto Lopella
- 11) » Helsinkiin sunnuntaisin, saapuu klo 22.00, vaihto Läyliäisillä

**Toimipaikat:**

Riihimäki: Kahvila Jaava puh. 760

Karkkila: Standartin huoltoasema puh. 44.

Loppi: Väinö Nylynd puh. 69

Huoltavat paikkatilaukset ja tavaralähetykset.

**Väinö Nylynd.**



KAUPPALAN PÄÄTIE TALVIASSUSSAAN

*Karkkila on hiihtäjille  
sopiva retkeilypaikka!*

TALVINEN VAARAMAISEMA.

