



Elinkeino-, liikenne- ja
ympäristökeskus

Raskaan liikenteen pysäköinti- ja levähdysalueet Uudenmaan ELY:n alueella

Käyttäjälaskennat 2010

Raskaan liikenteen pysäköinti- ja levähdysalueet Uudenmaan ELY:n alueella

Käyttäjälaskennat 2010

Teuvo Leskinen, Tuomo Lapp

2/2011

Uudenmaan elinkeino-, liikenne- ja
ympäristökeskuksen julkaisuja

ISBN 978-952-257-143-4 (painettu)
ISBN 978-952-257-235-6 (PDF)

ISSN-L 1798-8101
ISSN 1798-8101 (painettu)
ISSN 1798-8071 (verkkajulkaisu)

Julkaisu on saatavana myös verkkajulkaisuna:
<http://www.ely-keskus.fi/uusimaa/julkaisut>
<http://www.ely-centralen.fi/nyland/publikationer>

Kopijyvä Oy, Mikkeli 2011

Esipuhe

Uudenmaan ELY-keskuksen toimialueelle tehtiin vuonna 2009 toimenpideselvitys raskaan liikenteen pysäköinti- ja levähdysalueiden kehittämistä. Toimenpideselvityksessä kartoitettiin raskaalle liikenteelle soveltuvien pysäköinti- ja levähdysalueiden tarvetta ja käyttöä Uudenmaan ELY-keskuksen alueella sekä tehtiin kiireellisimmiksi havaituista kohteista kehittämissuhteet.

Toimenpideselvityksen yhteydessä kartoitettiin pysäköinti- ja levähdysalueiden käyttöä raskaan liikenteen kuljettajien yöpymiseen ja pitkiin lepotaukoihin tekemällä syksyllä 2009 kolmena yönä käyttäjälaskentoja pääkaupunkiseudun sisääntuloteiden varrella sijaitsevilla 18 pysäköinti- ja levähdysalueella sekä muutamilla muilla raskaan liikenteen yleisesti käytettävillä pysäköintialueella. Laskennoissa ilmeni, että tietyillä pysäköinti- ja levähdysalueilla kaikki raskaan liikenteen kalustolle soveltuvat pysäköintipaikat ovat öisin täysin käytössä.

Toimenpideselvityksessä esitettiin myös, että Tiehallinto (sen seuraajina Liikennevirasto ja ELY-keskus) seuraa raskaan liikenteen pysäköintipaikkatarpeen kehitystä maanteiden varsilla. Seurantamenetelmäksi ehdotettiin vuosittain samoilla levähdys- ja pysäköintialueilla tehtävää yöaikaista pysäköintilaskentaa. Alueista, joilla yleensä on tilaa, voidaan tiedottaa esimerkiksi SKAL:in ja Rahtarit ry:n tiedotuskanavia käyttäen yrityksille ja kuljettajille.

Selvitys on laadittu konsulttityönä Sito Oy:ssä, jossa tehtävästä ovat vastanneet DI Teuvo Leskinen ja DI Tuomo Lapp. Työtä on ohjannut Uudenmaan ELY-keskuksen edustajana Pekka Rätty.

Uudenmaan ELY-keskus

Sisällys

1 Selvityksen lähtökohdat.....	7
2 Tarkasteltu päätieverkko sekä pysäköinti- ja levähdysalueet.....	8
2.1 Tarkasteltu päätieverkko.....	8
2.2 Pysäköinti- ja levähdysalueet.....	9
2.2.1 Kuljetuskeskusten rekkaparkkialueet.....	9
2.2.2 ELY-keskusten ylläpitämät palvelualueet pääteillä	9
2.2.3 Yksityiset palveluasemat pääteillä	10
2.2.4 ELY-keskusten ylläpitämät pysäköinti- ja levähdysalueet pääteillä	11
3 Levähdysalueiden käyttö	13
3.1 Pysäköintipaikkojen käyttö yöaikaan	13
3.2 Pysäköinti- ja levähdysalueilla käyvän raskaan liikenteen määrä	16
3.3 Yöaikaisen pysäköinnin kesto.....	19
3.4 Levähdysalueiden kuormituksen vaihtelu yöaikaan	21
3.5 Levähdysalueille pysähtyneiden ja yöpyneiden ajoneuvojen tyyppi, koko ja kansallisuus	23
4 Yhteenveto ja johtopäätökset.....	24
Lähteet.....	25
Liitekartta: Raskaan liikenteen pysäköinti- ja levähdysalueiden yöaikaiset käyttöasteet syksyllä 2010	
Kuvailulehti	
Presentationsblad	

Kuvaluettelo

KUVA 1 YHDISTELMÄAJONEUVOJEN MÄÄRÄT PÄÄKAUPUNKISEUDUN KEHÄVÄYLILLÄ JA SISÄÄNTULOTEILLÄ (AJON/VRK 2009, LÄHDE: LIIKENNEVIRASTO / TIIRA)	8
KUVA 2 KEIMOLANPORTIN PALVELUALUEEN ITÄISELLÄ OSALLA KÄYNEIDEN AJONEUVOJEN JAKAUTUMA TUNNEITTAIN JA AJONEUVOLAJEITTAIN KESKIVIKKONA 6.10.2010.....	16
KUVA 3 KEIMOLANPORTIN PALVELUALUEEN LÄNTISELLÄ OSALLA KÄYNEIDEN AJONEUVOJEN JAKAUTUMA TUNNEITTAIN JA AJONEUVOLAJEITTAIN KESKIVIKKONA 6.10.2010.....	17
KUVA 4 TAMMION POHJOISELLA LEVÄHDYSALUEELLA KÄYNEIDEN AJONEUVOJEN JAKAUTUMA TUNNEITTAIN JA AJONEUVOLAJEITTAIN KESKIVIKKONA 13.10.2010.	18
KUVA 5 KEIMOLANPORTIN ITÄISELLE LEVÄHDYSALUEELLE YLI TUNNIN AJAKSI PYSÄKÖITYJEN RASKAIDEN AJONEUVOJEN KERTYMÄ 5.–6.10.2010 VÄLISENÄ YÖNÄ.....	21
KUVA 6 TAMMION LEVÄHDYSALUEELLE PYSÄKÖITYJEN RASKAIDEN AJONEUVOJEN MÄÄRÄN VAIHTELU KAHTENA YÖNÄ TEHTYJEN TUNTILIKENNELASKENTOJEN PERUSTEELLA (YLEMPI KUVA 12.–13.10.2010 JA ALEMPI KUVA 13.–14.10.2010 VÄLINEN YÖ).....	22

Taulukkoluetelo

TAULUKKO 1 ELY-KESKUSTEN YLLÄPITÄMIÄ RASKAAN LIIKENTEEEN LEVÄHDYSALUEINA TOIMIVIA MOOTTORITEIDEN PALVELUALUEITA.....	10
TAULUKKO 2 RASKAAN LIIKENTEEEN PYSÄKÖINTI- JA LEVÄHDYSALUEINA TOIMIVIA PÄÄVÄYLIEN YKSITYISIÄ PALVELUASEMIA	11
TAULUKKO 3 RASKAAN LIIKENTEEEN LEVÄHDYSALUEINA TOIMIVIA UUDENMAAN ELY-KESKUKSEN YLLÄPITÄMIÄ PÄÄVÄYLIEN PYSÄKÖINTI- JA LEVÄHDYSALUEITA.....	12
TAULUKKO 4 LEVÄHDYS- JA PYSÄKÖINTIALUEILLE PYSÄKÖITYJEN RASKAIDEN AJONEUVOJEN MÄÄRÄT 11.–18.10. LASKENNOISSA	15
TAULUKKO 5 RASKAIDEN AJONEUVOJEN PYSÄKÖINNIN KESTO YÖAIKAAN KEIMOLANPORTIN PALVELUALUEELLA	19
TAULUKKO 6 RASKAIDEN AJONEUVOJEN VIIPYMÄT YÖAIKAAN TAMMION LEVÄHDYSALUEELLA 12.–13.10.2010.....	20

1 Selvityksen lähtökohdat

Tämän käyttäjälaskennan lähtökohtana on Tiehallinnon vuonna 2006 teettämä selvitys kuorma-autoliikenteelle tarvittavista pysäköinti- ja levähdysalueista Uudenmaan tiepiirin alueella /1/ ja sen perusteella vuonna 2009 laadittu selvitys raskaille ajoneuvoille soveltuvien pysäköinti- ja levähdysalueiden nykytilanteesta ja kehittämistarpeista /2/.

Selvityksissä todettiin, että raskaalle liikenteelle soveltuvien pysäköinti- ja levähdysalueiden käytön seuranta on tarpeellista useastakin syystä. Vuoden 2009 laskennassa ilmeni, että eräillä pysäköinti- ja levähdysalueilla kaikki raskaan liikenteen kalustolle soveltuvat pysäköintipaikat ovat öisin täysin käytössä ja raskaita autoja joudutaan pysäköimään yöksi myös muulle liikenteelle varatuille alueille sekä ajoteiden varteen.

Raskaan liikenteen määrät, reitit ja olosuhteet ovat muuttuneet ja muuttumassa Uudenmaan ELY:n toimialueella useastakin syystä.

Helsingin satamatoimintojen keskittyminen Vuosaaren satamaan on lisännyt tarvetta raskaiden ajoneuvojen pysäköinti- ja levähdysalueille Kehä III:n itäpään tuntumassa. Nykyisten määräysten mukaan kuljettajilla ei ole enää mahdollisuuksia pitää taukoja tai yöpyä satama-alueilla. Liikenne on kansainvälistynyt transito- ja kabotaasiliikenteen yleistymisen myötä ja teillä liikkuu paljon ulkomaisia kuorma-autoja ja kuljettajia, joilla on tarve myös yöpyä pysäköinti- ja levähdysalueilla. Vuosaaren ja Hangon satamien yhteyteen rakennetut rekkaparkit eivät yksin riitä täyttämään yöpymispaikkojen tarvetta.

Maankäytön laajeneminen ja tiivistyminen sekä eräät liikenneväylähankkeet pääkaupunkiseudulla ja sen ympäristössä ovat aiheuttaneet sen, että osa raskaalle liikenteelle soveltuvista ja paljon käytetyistä pääteiden pysäköinti- ja levähdysalueista on otettu tai tul- laan ottamaan lähivuosina muuhun käyttöön. Uusien korvaavien alueiden tarve korostuu Kehä III:n ulkopuolella erityisesti Turunväylän (vt 1), Hämeenlinnanväylän (vt 3), Lahden- väylän (vt 4) ja Porvoonväylän (vt 7) suunnilla. Selvityksen yhtenä lähtökohtana oli selvittää tarkemmin, millainen on raskaan liikenteen tauko- ja yöpymispaikkojen tarve esimerkiksi valtatie 3 varressa, missä nykyinen raskaan liikenteen paljon käyttämä Keimolanportin palvelualue poistuu käytöstä lähivuosina ja korvataan uudella Luhtaanmäen liittymään suunnitellulla alueella.

Uudenmaan ELY:n toiminta-alue on laajentunut vuonna 2006 tehdyn selvityksen jäl- keen ja siksi oli tarpeen laajentaa tarkastelualuetta valtateiden 3 ja 4 suunnilla entisen Hä- meen tiepiirin alueelle.

Kaupan ja öljy-yhtiöiden ketjujen toimesta toteutettu palveluasemaverkosto palvelee raskaan liikenteen suhteen samoja tarpeita kuin ELY-keskusten ylläpitämät palvelu- ja le- vähdysalueet. Käyttäjälaskennassa oli mukana myös yksityisten yritysten ylläpitämiä palve- luasemia, koska yksityisten sekä ELY-keskusten ylläpitämien palvelujen koordinointi on tullut entistä tärkeämmäksi.

Tietoja pysäköinti- ja levähdysalueiden käytöstä voidaan hyödyntää myös tiedottami- sessa kuljettajille ja kuljetusyrityksille.

2 Tarkasteltu päätieverkko sekä pysäköinti- ja levähdysalueet

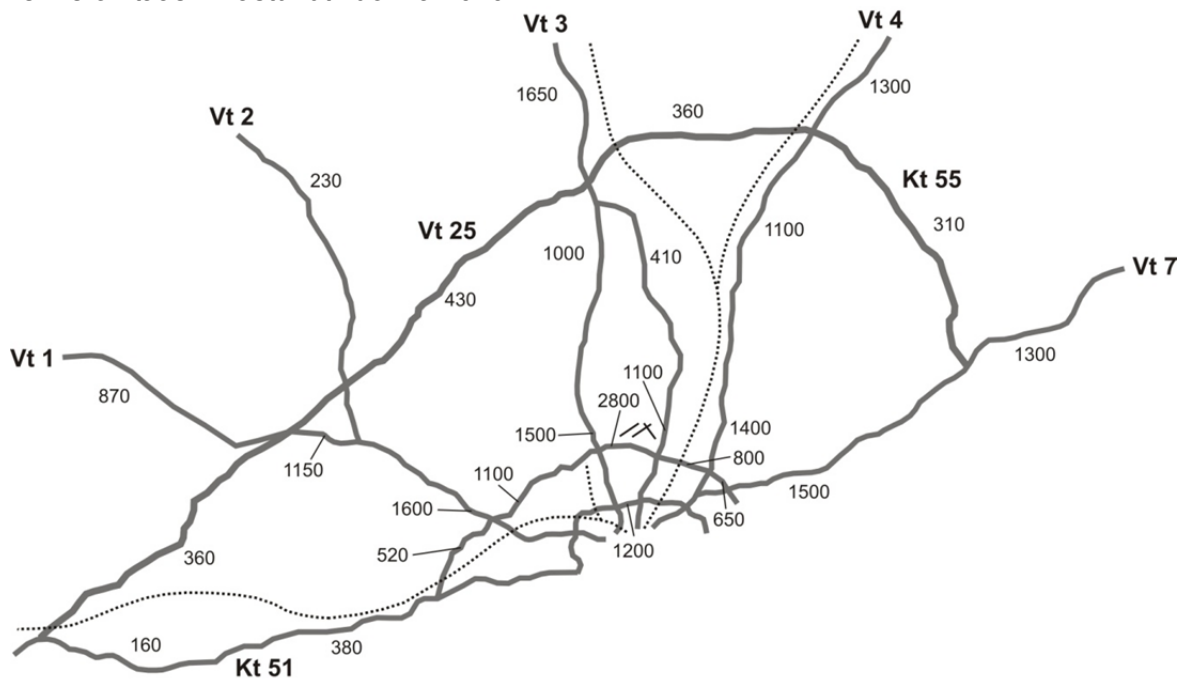
2.1 Tarkasteltu päätieverkko

Raskaan liikenteen pysäköinti- ja levähdysalueiden tarve on suurin niillä vilkasliikenteisillä pääteillä, joilla tehdään paljon pitkiä yli 4,5 tai 9 tunnin mittaisia kuljetuksia, joiden aikana kuljettajilla on lakisääteinen velvollisuus pitää lyhyt tai pidempi tauko. Uudenmaan ELYn alueella pysäköinti- ja levähdysalueiden käyttöä on tarkasteltu erityisesti seuraavilla raskaan liikenteen reiteillä:

- E 18-reitti Turunväylä (vt 1) – Kehä III (kt 50) – Porvoonväylä (vt 7), jolla kulkee Itä- ja Länsi-Suomen kuljetusten lisäksi paljon myös kansainvälistä liikennettä
- pääkaupunkiseudun sisääntulotiet vt 3 (Hämeenlinnanväylä) ja vt 4 (Lahdenväylä), joille keskittyvät Keski- ja Pohjois-Suomen kuljetukset.

Paljon raskasta liikennettä kulkee paljon myös niin sanotulla Kehä V-reitillä Hango-Hyvinkää-Mäntsälä-Porvoo (vt 25 ja kt 55). Tällä reitillä kulkee myös paljon transitokuljetuksia Venäjälle erityisesti reitin länsipäässä Hango - Karjaa välillä. Nämä tiet eivät olleet mukana tässä käyttäjälaskennassa, mutta ne on tarpeen ottaa mukaan jatkoseurannassa. Suuria raskaan liikenteen määriä kulkee myös useilla muilla väylillä, kuten Kehä I:llä (mt 101), Länsiväylällä/Jorvaksentiellä (kt 51), Vihdintiellä (mt 120) ja Tuusulanväylällä (kt 45). Näillä väylillä pääpaino on lyhyemmissä kuljetuksissa, jolloin mainitut aikarajat taukojen pitämisestä eivät välttämättä tule vastaan kuljetuksen aikana.

Raskaan liikenteen määrät pääkaupunkiseudun kehäväylillä ja sisääntuloteilla on esitetty kuvan 1 kartalla. Raskaan liikenteen määriä on arvioitu vuoden 2009 liikennelaskentatietojen perusteella. Mittarina on käytetty perävaunullisten yhdistelmäajoneuvojen ("rekkojen") määrää, koska se kuvaa paremmin nimenomaan pitkämatkaisten kuljetusten määrää. Vuoden 2009 liikennemääriä arvioitaessa on huomattava, että vuoden 2008 lopulta alkaen transitoliikenne ja yleensä raskaat kuljetukset vähenivät taloustaantumana takia, mutta liikenne on taas vilkastunut vuonna 2010.



Kuva 1 Yhdistelmäajoneuvojen määrät pääkaupunkiseudun kehäväylillä ja sisääntuloteilla (ajon/vrk 2009, lähde: Liikennevirasto / TIIRA)

2.2 Pysäköinti- ja levähdysalueet

Raskaan liikenteen kuljettajien käytössä olevat pysäköintiin, levähdystaukoihin ja vuoro-kausilepoon soveltuvat alueet voidaan jakaa seuraaviin viiteen ryhmään, joissa alueen toteutus- ja ylläpitovastuu, koko, varustelu ja palvelut vaihtelevat:

- 1) Kuljetuskeskusten ja satamien rekkaparkkialueet
- 2) ELY-keskusten ylläpitämät palvelualueet moottoriväylillä
- 3) Yksityiset palveluasemat pääteillä
- 4) ELY-keskusten ylläpitämät pysäköinti- ja levähdysalueet pääteillä
- 5) Muut raskaalle liikenteelle soveltuvat pysäköintialueet

Tässä käyttäjälaskennassa oli mukana alueita kaikista näistä ryhmistä.

2.2.1 Kuljetuskeskusten rekkaparkkialueet

Varsinaisia rekkaparkkeja on käytössä Uudellamaalla Vuosaaren ja Hangon satamien lähistöllä ja muualla Etelä-Suomessa E 18-tien varrella Turun, Kotkan ja Haminan satamien lähistöllä. Näissä rekkaparkeissa on pysäköintipaikkoja yhteensä noin 450 raskaalle ajoneuville. Tässä käyttäjäseurannassa oli näistä alueista mukana Vuosaaren rekkaparkki.

2.2.2 ELY-keskusten ylläpitämät palvelualueet pääteillä

Moottoriväylien varrella sijaitseville palvelualueille on osoitettu raskaille ajoneuvoille pysäköintipaikkoja, joita kuljettajat käyttävät lyhyiden taukojen lisäksi myös yöpymiseen. Palvelualueiden rakentamisesta ja niille johtavien väylien kunnossapidosta vastaa ELY-keskus, mutta kaupalliset palvelut tarjoaa alueella vuokralaisena toimiva kauppa-/huoltoasemaketju. Vuokralainen vastaa myös osin alueen hoidosta ja kunnossapidosta. Tässä tarkasteltavilla päätiesuunnilla on seitsemän palvelualueutta tai alueparia, joilla on pysäköintitiloja yhteensä noin 150 raskaalle ajoneuville. Alueiden paikkamäärät ja alueiden etäisyys Kehä III:lta mitattuna on esitetty taulukossa 2. Taulukkoon on merkitty vuoden 2009 laskennassa ja tämänvuotisessa käyttäjälaskennassa mukana olleet alueet. Pääosa alueista jakautuu moottoritien molemmin puolin, jolloin ne on nimetty tunnuksilla I ja II. Tunnuksella I on merkitty alue, joka sijaitsee Helsingistä ulospäin ajettaessa oikealla puolella eli itä- tai eteläpuolella tietä.

Taulukossa on esitetty myös arvio raskaiden ajoneuvojen pysäköintipaikkojen määräs-
tä. Taulukossa mainitut merkityt paikat tarkoittavat alueelle maalattujen pysäköintiruutujen määrää. Merkitsemättömät paikat tarkoittavat avointa pysäköintikenttää, joille mahtuvien autojen määrää on arvioitu alueen mittojen perusteella.

Palvelualueet on valittu mukaan siten, että kaikilta valtatiesuunnilta tulivat mukaan lähinnä Kehä III:a sijaitsevat suosituimmat kuljettajien yöpymisalueet.

Taulukko 1 ELY-keskusten ylläpitämiä raskaan liikenteen levähdysalueina toimivia moottoriteiden palvelualueita

Tie	Alue	Etäisyys Kehä III:lta (km)	Merkittyjä paikkoja	Merkitse- mättömiä paikkoja	Laskenta 2009	Laskenta 2010
1	Teboil Kivihovi	65	33	5-10		
3	Keimolanportti I (Kivistö-Keimola, itä)	3		10-12	x	x
3	Keimolanportti II (Kivistö-Keimola, länsi)	3		8-9	x	x
3	Linnatuuli I (itä)	73	12	1-2		x
3	Linnatuuli II (länsi)	73	12	1-2		x
4	Tuuliruusu I (itä)	40	7		x	x
4	Tuuliruusu II (länsi)	40	10		x	x
4	Tuuliharja I (itä)	71		8-9		x
4	Tuuliharja II (länsi)	71	10			x
4	Teboil Tähtihovi I (itä)	126	9			
4	Teboil Tähtihovi II (länsi)	126	10			
7	Sipoonlahti (Rantatuuli)	12		10-12	x	x

Palvelualueiden kysyntää on tutkittu tarkemmin Keimolanportti I ja II alueiden osalta, koska nämä alueet joudutaan korvaamaan lähiaikoina uudella Luhtaanmäen eritasoliittymän yhteyteen toteutettavalla alueella.

2.2.3 Yksityiset palveluasemat pääteillä

Pääteiden varsilla ja moottoriväylien liittymien yhteydessä sijaitsee yksityisiä palveluasemia, joiden yhteydessä on usein erillinen raskaan liikenteen pysäköintialue. Alueen koko voi vaihdella muutamasta paikasta 30 – 40 paikkaan. Palveluasemien rakentamisesta ja ylläpidosta vastaavat kauppa- ja huoltoasemaketjut (esim. ABC, Neste/Motorest, Shell, Teboil). Pysäköintipaikat ovat yksityisellä tontilla ja tarkoitettu ensisijaisesti asiakaskäyttöön päivällä, mutta niitä käytetään yleisesti myös yöpymiseen. Alueen ylläpitäjä voi asettaa pysäköintipaikoille aika- tai muita rajoituksia.

Tässä tarkasteltavilla päätiesuunnilla sijaitsee alle 70 - 100 km etäisyydellä Kehä III:lta 15 yksityistä palveluasemaa, joilla on yhteensä noin 200 pysäköintipaikkaa raskaille ajoneuvoille. Alueet on esitetty tiesuunnittain taulukossa 2, johon on merkitty myös käyttäjä-laskennoissa mukana olleet alueet.

Yksityiset alueet on valittu mukaan siten, että valtateiden 1, 3 ja 7 suunnilta tulivat mukaan lähinnä Kehä III:a sijaitsevat suosituimmat kuljettajien yöpymisalueet.

Taulukko 2 Raskaan liikenteen pysäköinti- ja levähdysalueina toimivia pääväylien yksityisiä palveluasemia

Tie	Alue	Etäisyys Kehä III:lta (km)	Merkittyjä paikkoja	Merkittömiä paikkoja	Laskenta 2009	Laskenta 2010
1	ABC Lohja	36	20	10		x
2	ABC Masuuni	46	8			
2	Shell Karkkila	51		2-4		
2	ABC Forssa	102	6			
2	Autokeidas	102	10	5-10		
3	ABC Hyvinkää	39	6	6	x	x
3	Teboil Sveitsinhovi	39	3	3	x	x
3	ABC Riihimäki	54	10		x	x
4	Shell Mäntsälä	48		3-5		
4	St 1 Mäntsälä	48		3-5		
4	Motorest Karisto	94		n. 10		
7	Shell Kuninkaanportti	32		5-10		
7	ABC Kuninkaantie	52		10-12		x
7	Neste Ankkurituuli	70		10+10		
6	Shell Liljendal	66		10		

Yksityisistä palveluasemista on seurantaan otettu mukaan uutena kohteena ABC Lohjan alue valtatiellä 1, joka ei ollut käytössä vielä vuoden 2009 laskennan aikana. Toisena uutena alueena otettiin seurantaan ABC Kuninkaantie valtatiellä 7 Porvoon itäpuolella, koska valtatie 7 varresta on poistunut käytöstä lähempänä Helsinkiä sijainneita pysäköintipaikkoja.

2.2.4 ELY-keskusten ylläpitämät pysäköinti- ja levähdysalueet pääteillä

Tähän ryhmään kuuluvat ELY-keskusten täysin ylläpitämät pysäköinti- ja levähdysalueet, joilla ei ole kaupallisia palveluja eli niin sanotut ”kylmät alueet” sekä ELY-keskusten ylläpitämiä alueita, joilla toimii vuokralaisena esimerkiksi kahvila- tai grillikioski. Varsinkin ulkomaiset kuljettajat käyttävät myös ”kylmiä alueita” paljon yöpymiseen, vaikka alueita ei ole suunniteltu tähän tarpeeseen. Alueilla ei yleensä ole pysäköinnille aika- tai muita rajoituksia.

Pääteiden varsilla on suunnittelualueella yhteensä 11 ELY-keskusten ylläpitämää levähdysaluetta tai levähdysalueparia ja kuusi pysäköintialuetta tai -alueparia. Alueet ja niiden paikkamäärät on esitetty tiesuunnittain taulukossa 3, johon on merkitty tässä laskennassa mukana olevat alueet. Yksityiskohtaisempi käyttäjäseuranta tehtiin valtatiellä 7 Tammion pohjoisella levähdysalueella, jota raskaan liikenteen kuljettajat käyttävät yleisesti myös yöpymiseen, vaikka alueella ei ole erityisiä palveluja.

Taulukko 3 Raskaan liikenteen levähdysalueina toimivia Uudenmaan ELY-keskuksen ylläpitämiä pääväylien pysäköinti- ja levähdysalueita

Tie	Alue	Etäisyys Kehä III:lta (km)	Merkittyjä paikkoja	Merkittömiä paikkoja	Laskenta 2009	Laskenta 2010
1	Nupuri I (itä)	4		4-6		
1	Nupuri II (länsi)	4		4-6		
1	Hauklampi I (itä)	51	5			
1	Hauklampi II (länsi)	51	5			
2	Kirjavanjärvi	34		3-4		
2	Kovelonjärvi	60		2-3		
3	Karhukorpi (Stop Cafe)	26		8-10	x	x
3	Nummenniitty (Kahvila Roosa)	27		12-15	x	x
3	Hämeenlinna	82		8-10		
3	Janakkala	83		8-10		
3	Kalvola	104		3-6		
3	Hattula	105		4-6		
4	Leppäkorpi I (itä)	11		2-3	x	x
4	Leppäkorpi II (länsi, Nelosetappi)	10		4-8	x	x
4	Ohkola I (itä)	32		6-8	x	x
4	Ohkola II (länsi)	32		6-8	x	x
4	Kauklampi I (itä)	54		3-4		x
4	Kauklampi II (länsi)	54		5-6		x
4	Perälä I	82		6-10		
4	Perälä II	82		6-10		
4	Harju (Stop n' go grilli)	107		10-15		
4	Harju II	107		10-12		
7	Stora Dammen I (etelä)	3		2-3	x	x
7	Stora Dammen II (pohjoinen)	3		6	x	x
7	Kiiala (Herkkules, etelä)	35		6-8		x
7	Järnböle (Herkkules, pohjoinen)	35		6-8		x
7	Tammio I (etelä)	47		8-10		x
7	Tammio II (pohjoinen)	46		10-12		
7	Sarvilahti (Kronoskogen, etelä)	67		15		
7	Sarvilahti (Kronoskogen, pohjoinen)	67		15		

3 Levähdysalueiden käyttö

Käyttäjälaskennoissa selvitettiin pysäköinti- ja levähdysalueiden käyttöä seuraavien mitausten avulla:

1. Raskaan liikenteen pysäköintipaikkojen käyttö yöaikaan

Pysäköinti- ja levähdysalueiden käyttäjämäärät laskettiin kolmena arki-yönä lokakuussa 2010. Laskennassa tutkittiin 20 aluetta tai alueparia. Laskettuja alueita oli yhteensä 33 kpl eli laskenta tehtiin hieman laajemmalla alueotoksella kuin edellinen laskenta syksyllä 2009. Laskennat tehtiin eri laskentapäivinä eri aikaan yöstä. Havaittua pysäköityjen ajoneuvojen maksimimäärää verrattiin alueille arvioituun pysäköintipaikkamäärään ja määriteltiin aluekohtaiset käyttöasteet.

2. Pysäköinti- ja levähdysalueilla käyvän raskaan liikenteen määrä

Pysäköinti- ja levähdysalueilla käyvien raskaiden ajoneuvojen määrää ja alueen kautta kulkevan liikenteen koostumusta selvitettiin kolmella alueella tehdyn koneellisen liikennelaskennan ja videokuvauksen perusteella.

3. Pysäköinnin kesto

Yöaikaisen pysäköinnin kestoa selvitettiin kolmella suositulla pysäköinti- ja levähdysalueella rekisteröimällä kahtena yönä videokuvaustekniikkaa ja kuvatunnistusta käyttäen ajoneuvojen saapumis- ja lähtöajat ja niiden perusteella pysäköinnin kesto. Lisäksi selvitettiin koeluonteisesti, voitaisiinko pysäköinnin kestoa arvioida jatkossa myös normaalin koneellisen liikennelaskennan antamien tuntiliikennetietojen perusteella.

4. Levähdysalueille pysähtyneiden ja yöpyneiden ajoneuvojen tyyppi, koko ja kansallisuus

Raskaiden ajoneuvojen tyyppi- ja kokojakautumaa selvitettiin kolmella alueella koneellisesta liikennelaskennasta saadun ajoneuvojen pituusjakautuman perusteella ja kansallisuutta viipymämittausten rekisteritunnustiedoista.

3.1 Pysäköintipaikkojen käyttö yöaikaan

Syksyllä 2010 tehdyn levähdysalueiden yöaikaisen käytön laskennan tulokset on esitetty yhteenvedona oheisessa taulukossa 4 sekä liitekartalla 1.

Taulukossa ja liitekartalla on esitetty alueille laskettu käyttöaste, joka monilla alueilla ylittää selvästi 100 %. Tarkan pysäköintipaikkakapasiteetin ja siten myös käyttöasteen määrittely raskaan liikenteen levähdysalueille on käytännössä vaikeaa useistakin syistä.

Useimmille alueille ei ole voitu määritellä tarkkaa pysäköintipaikkakapasiteettia, koska raskaan liikenteen pysäköintipaikkoja ei yleensä ole merkitty henkilöautoille tarkoitettujen pysäköintiruutujen tapaan. Alueita inventoitaessa paikkamäärä on pyritty arvioimaan mahdollisesti merkittyjen paikkojen määrän perusteella, pysäköintikentän koon mukaan tai käytävissä olevien pysäköintikaistojen pituuden mukaan.

Käytännössä alueille voi mahtua suunniteltua enemmänkin autoja, jos niitä pysäköidään ajoteiden ja ramppien varteen tai muille ajoneuvoille varatuille pysäköintipaikoille. Yhdistelmäajoneuvoille tarkoitetut pysäköintipaikat on mitoitettu varsin pitkille mitoitettujen ajoneuvoille, jolloin yhdelle 18 – 25 metrin pituiselle paikalle voi mahtua useampia lyhyempiä ajoneuvoja. Näistä syistä laskennassa saatiin tuloksia, joiden mukaan 10 – 12 ajoneuvolle

suunnitellulla levähdysalueelle saattoi olla pysäköitynä yöllä enimmillään jopa 20 ajoneuvoa.

Tarkastelluilla alueilla on yhteensä noin 280 suunniteltua raskaan liikenteen pysäköintipaikkaa. Laskennassa todettiin, että näiden pysäköintipaikkojen kysyntä on yöaikaan erittäin suuri. Lasketuilla alueilla havaittiin olevan pysäköitynä laskentaoiden keskiarvolukujen perusteella keskimäärin vähintään noin 200 rekkaa. Havaittujen maksimimäärien perusteella voi arvioida, että pääteiden varsilla saattaa olla vilkkaimpina öinä yhtäaikaaisesti pysäköitynä noin 250 rekkaa. Käytettävissä olevista suunnitelluista pysäköintipaikoista on siis käytössä 70 – 90 % yöstä ja ajankohdasta riippuen. Yksittäisten alueiden käyttöasteessa on tosin suuriakin alue- ja tiekohtaisia eroja.

Eri tyyppisten pysäköinti- ja levähdysalueiden käytöstä voi tehdä seuraavia yleisiä johtopäätöksiä.

Kaikilla pääkaupunkiseudun sisääntuloteilla olivat ainakin yhtenä laskentayönä käytössä lähes kaikki palvelualueiden tai yksityisten liikenneasemien yhteydessä sijaitsevat pysäköintipaikat 50 – 70 km etäisyydelle Kehä III:lta. Tämä koskee niin sanottuja täyden palvelun alueita, joilla on myöhään iltaan tai kellon ympäri auki olevia kahvila- ja muita palveluja sekä WC- ym. tiloja kuljettajien käytettävissä. Useilla alueilla pysäköityjä autoja oli selvästi enemmän kuin alueille on alun perin suunniteltu raskaiden autojen pysäköintipaikkoja. Teoreettinen käyttöaste on suosituimmilla alueilla 130 – 160 % ja suurempikin.

Suosituimpia yöpymis- ja taukopaikkoja olivat Valtatiellä 1 uusi Lohjan ABC, valtatiellä 3 Keimolanportin Neste sekä Hyvinkään ja Riihimäen ABC:t sekä valtatiellä 7 Kuninkaantien ABC, joilla kullakin laskettiin enimmillään 20 – 30 yöaikaan pysäköityä rekkaa. Lähes yhtä paljon yöaikaan pysäköityjä reikkoja oli valtatiellä 4 Tuuliruusun ja Tuuliharjan palvelualueilla, joilla oli pysäköitynä 15 – 20 autoa.

Ainoat lähellä Kehä III:a sijaitsevat palvelualueet, joilla oli raskaille autoille useampia vapaita pysäköintipaikkoja, olivat valtatie 4 Tuuliruusun pohjoissuunnan pysäköintialue Mäntsälässä sekä valtatie 7 Sipoonlahden alue. Tuuliruusun alueella selityksenä on todennäköisesti se, että kuljettajat käyttävät mieluummin eteläsuunnan puoleista pysäköintialuetta, koska palvelut ovat sillä puolen tietä ja tällä alueella käyttöaste nouseekin yli 100 %:iin. Myös Sipoonlahden alueelle laskettiin syksyn 2009 laskennassa täysi 100 % käyttöaste eli senkin kohdalla syksyn 2010 laskennassa todettu vain 50 %:n käyttöaste saattoi johtua käyttäjämäärän satunnaisesta vaihtelusta laskenta-aikaan.

Pienemmille levähdysalueille, joilla ei ole kioski-/kahvilapalveluja tai ne eivät ole auki illalla tai yöllä, oli tyypillisesti pysäköitynä reikkoja noin puolet alueelle mahtuvien autojen määrästä.

Myös eräät niin sanotut kylmät alueet, joilla ei ole lainkaan palveluja, ovat suosittuja yöpymispaikkoja. Suurin pysäköityjen rekkojen määrä tällaisella kylmällä alueella laskettiin valtatiellä 7 noin 40 km päässä Kehä III:lta sijaitsevalla Tammion pohjoisella levähdysalueella (eli ajosuunnassa länteen). Alueella laskettiin enimmillään yöllä jopa 20 pysäköityä rekkaa, vaikka alue on suunniteltu vain 10 – 12 raskaalle autolle. Pysäköityjä reikkoja oli myös henkilöautoille tarkoitetuille pysäköintipaikoilla ja levähdysalueen ramppien varrella.

Tammion alueen suureen kysyntään voi vaikuttaa se, että aiemmin samalla tiesuunnalla käytössä olleet Hirvimetsän levähdysalueet Sipoossa ovat poistuneet käytöstä uuden Kilpilahden eritasoliittymän rakentamisen myötä. Vuoden 2009 laskennoissa havaittiin Hirvimetsän alueella länsisuunnan alueella 8 – 10 pysäköityä rekkaa eli alue oli käytännössä täynnä jokaisena laskentayönä.

Taulukko 4 Levähdys- ja pysäköintialueille pysäköityjen raskaiden ajoneuvojen määrät 11.–18.10. laskennoissa

Vt 1	11.10	13.10	15.10	18.10	Keski- arvo	Maksimi	Paikkoja	Max täyttöaste
Nupuri I	0		4		2	4	5	80 %
Nupuri II	0		0		0	0	5	0 %
ABC Routio	19		29		24	29	25	116 %
Hauklampi I	1		2		2	2	5	40 %
Hauklampi II	1		3		2	3	5	60 %
Vt 3								
Keimolanportti I	5	13		9	9	13	12	108 %
Keimolanportti II	5	11		13	10	13	9	144 %
Karhukorpi	2	2		1	2	2	10	20 %
Nummenniitty	2	3		2	2	3	15	20 %
Teboil Sveitsinhovi	8	6		6	7	8	6	133 %
ABC Hyvinkää	10	18		19	16	19	12	158 %
ABC Riihimäki	21	25		7	18	25	10	250 %
Linnatuuli I	5			4	5	5	12	42 %
Linnatuuli II	4			7	6	7	12	58 %
Vt 4								
Leppäkorpi I	3	1	4		3	4	4	100 %
Leppäkorpi II	2	2	1		2	2	4	50 %
Ohkola I	3	0	1		1	3	6	50 %
Ohkola II	0	1	2		1	2	6	33 %
Tuuliruusu I	2	3	0		2	3	7	43 %
Tuuliruusu II	10	11	13		11	13	10	130 %
Kauklampi I	0		0		0	0	3	0 %
Kauklampi II	4		3		4	4	5	80 %
Tuuliharja I	6		12		9	12	9	133 %
Tuuliharja II	0		6		3	6	10	60 %
Vt 7								
Stora dammen I		2	1	0	1	2	3	67 %
Stora dammen II		3	5	1	3	5	6	83 %
Sipoonlahti		4	4	5	4	5	10	50 %
Shell Kuninkaanportti		13			13	13	6	217 %
Herkkules I		2		0	1	2	6	33 %
Herkkules II		5		1	3	5	6	83 %
Tammio I		1		1	1	1	12	8 %
Tammio II		12		20	16	20	12	167 %
Kuninkaantien ABC		18		20	19	20	12	167 %

3.2 Pysäköinti- ja levähdysalueilla käyvän raskaan liikenteen määrä

Keimolanportti

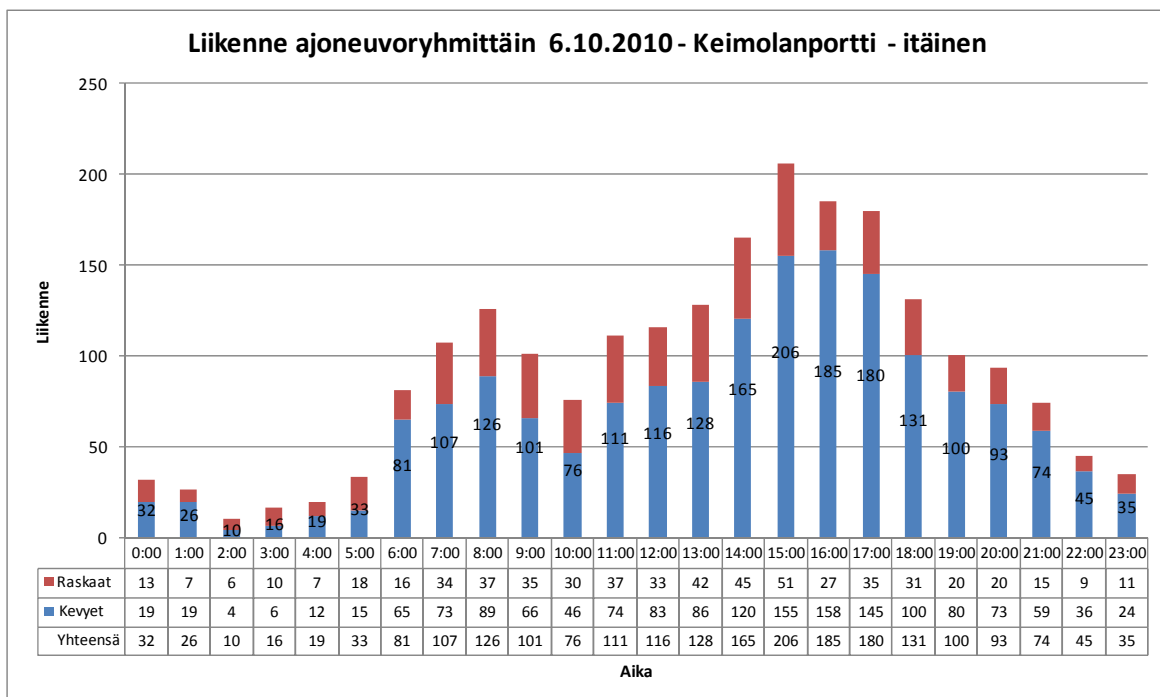
Suurista palvelualueista tarkasteltiin esimerkkinä Keimolanportin palvelualueita valtatie 3 varressa Vantaalla. Pysäköintialue ja palvelut jakautuvat moottoritien molemmiin puoliin, joten laskentatulokset on esitetty erikseen itäisestä osasta, joka palvelee pohjoiseen menevää liikennettä, sekä läntisestä osasta.

Keimolanportin itäisen osan kautta kulki laskentapäivinä 6. – 7.10.2010 noin 2040 ajoneuvoa vuorokaudessa, joka vastaa vuoden keskimääräistä vuorokausiliikennettä (KVL) 1950 ajoneuvoa/vrk. Valtatie 3 keskivuorokausiliikennemäärä oli vuonna 2009 41 200 ajoneuvoa vuorokaudessa eli palvelualueen kautta kulki 9,5 % pohjoiseen suuntaan kulkevasta liikenteestä. Läntisen osan kautta kulki 1280 ajoneuvoa vuorokaudessa (KVL 1220 ajoneuvoa/vrk) eli 5,9 % etelään suuntaan kulkevasta liikenteestä.

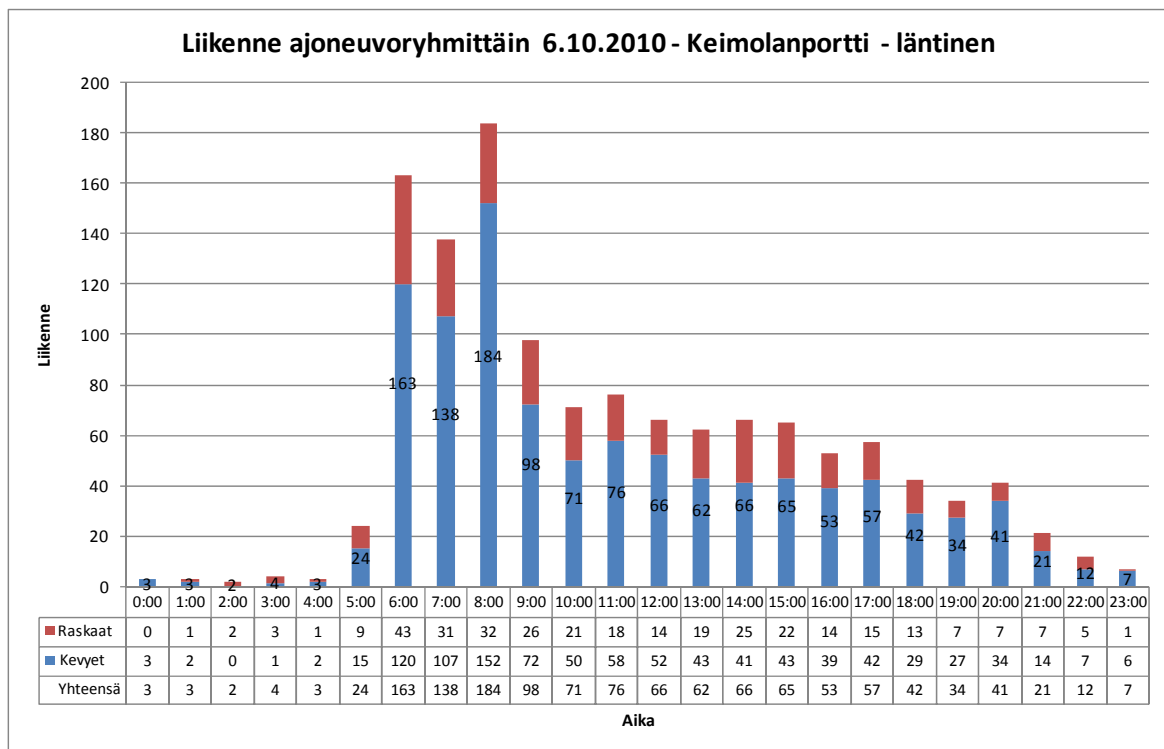
Palvelualueen kautta kulkeneista ajoneuvoista oli raskaita ajoneuvoja itäpuolella 570 kpl (KVL 530) ja länsipuolella 330 kpl (KVL 310). Ajoneuvomäärän perusteella mitattuna alueen käyttäjistä oli raskaan liikenteen osuus itäpuolella 28 % ja länsipuolella 26 %.

Valtatiellä 3 kulkee raskasta liikennettä tällä kohdalla 3 050 ajoneuvoa vuorokaudessa (KVL 2009) eli palvelualueen kautta kulkeneen raskaan liikenteen määrä vastaa noin 35 % osuutta valtatie 3 pohjoiseen kulkevasta raskaasta liikenteestä ja 20 % osuutta etelään kulkevasta raskaasta liikenteestä.

Suurimmat kävijämäärät keskittyvät keskipäivälle ja iltapäivätunteihin. Vilkkaimpien tuntien aikana itäpuolisella alueella poikkesi 30 – 50 raskasta ajoneuvoa tunnissa. Keimolanportin levähdysalueiden kävijämäärän ajallinen vaihtelu ajoneuvoryhmittäin on esitetty kuvassa 2 ja 3.



Kuva 2 Keimolanportin palvelualueen itäisellä osalla käyneiden ajoneuvojen jakautuma tunneittain ja ajoneuvolajeittain keskiviikkona 6.10.2010



Kuva 3 Keimolanportin palvelualueen läntisellä osalla käyneiden ajoneuvojen jakautuma tunneittain ja ajoneuvolajeittain keskiviikkona 6.10.2010

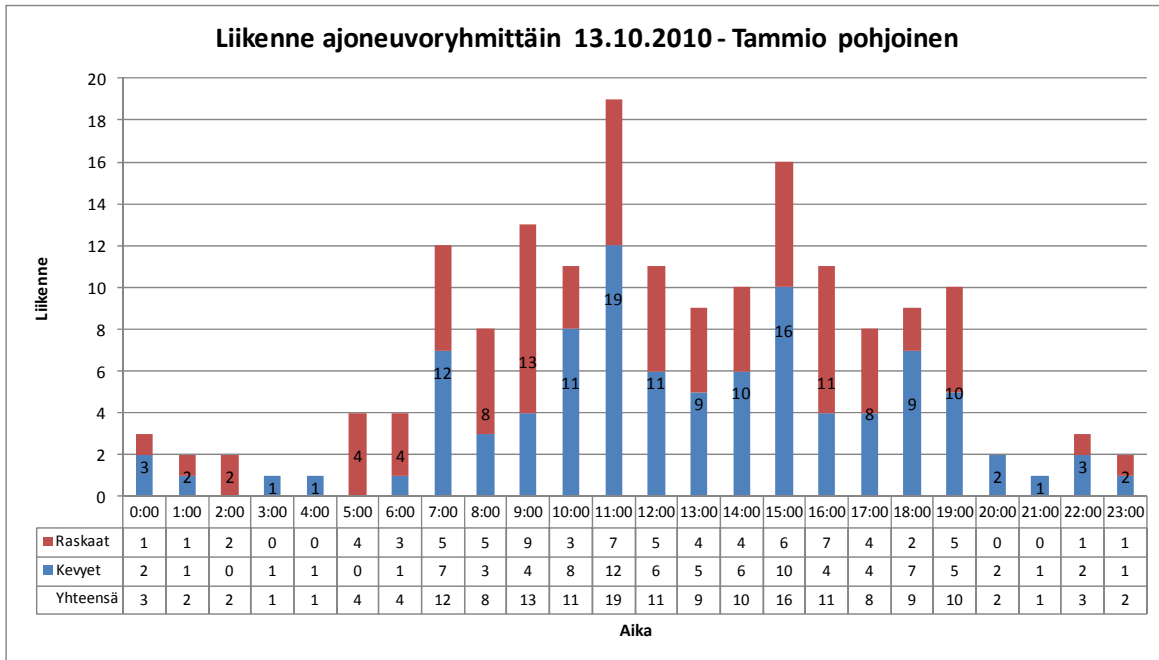
Tammio

Pienistä niin sanotuista kylmistä alueista tarkasteltiin esimerkkinä Tammion levähdysalueparia valtatie 7 varressa Porvoon itäpuolella. Alue valittiin, koska se on yksi suosituimpia ulkomaisten kuljettajien yöpymispaikkoja E18 tien reitillä. Laskennat tehtiin Tammion pohjoisella alueella eli ne kuvaavat vain Helsingin suuntaan kulkevaa liikennettä.

Tammion levähdysalueen kautta kulki tutkimusaikaan 166 ajoneuvoa vuorokaudessa, joka vastaa KVL-arvona 155 ajoneuvoa/vrk. Valtatie 7 keskivuorokausiliikennemäärä on tällä kohdalla 15 200 ajoneuvoa vuorokaudessa (KVL 2009) eli levähdysalueen kautta kulki 2,0 % länsisuuntaan kulkevasta liikenteestä.

Levähdysalueen kautta kulkeneista ajoneuvoista oli raskaita ajoneuvoja 74 kpl eli raskaan liikenteen kuljettajien osuus oli 45 % alueen käyttäjistä. Raskaan liikenteen määrä on tällä kohdalla noin 1900 ajoneuvoa vuorokaudessa (KVL 2009) eli levähdysalueella poikkesi noin 8 % länsisuuntaan kulkevasta raskaasta liikenteestä.

Tammion pohjoisen levähdysalueiden kävijämäärän ajallinen vaihtelu ajoneuvoryhmittäin on esitetty kuvassa 4.



Kuva 4 Tammion pohjoisella levähdysalueella käyneiden ajoneuvojen jakautuma tunneittain ja ajoneuvolajeittain keskiviikkona 13.10.2010

3.3 Yöaikaisen pysäköinnin kesto

Pysäköinti- ja levähdyspaikkojen käyttöä ja pysäköinnin kestoja arvioitaessa on otettava huomioon, että kuljettajilla voi olla tilanteen mukaan tarvetta lain vaatimiin hyvinkin eripituisiin taukoihin, pysäköintiin tai yöpymiseen:

- 15 minuutin – 45 minuutin tauko tietyn ajotuntimäärän jälkeen
- 3 tunnin pysäköinti jaettua lyhyttä vuorokausilepoa varten
- 9 – 12 tunnin pysäköinti vuorokausilepoa varten
- 1 – 2 vuorokauden pysäköinti viikkolepoa varten.

Pysäköinnin tyypillinen kesto vaihtelee paljon erityyppisillä alueilla, kuten oheiset laskentatulokset Keimolanportin ja Tammion alueilta osoittavat.

Keimolanportti

Palvelualueella, jossa on myös kahvila- ja muut palvelut, suurin osa pysähdyksistä on lyhyitä 15 – 45 minuutin taukoja.

Raskaiden ajoneuvojen viipymää selvitettiin Keimolan palvelualueella kuvaamalla 5. – 7.10.2010 välisinä kahtena yönä kello 20.00 – 8.00 välisenä aikana noin 450 raskasta ajoneuvoa tulo- ja lähtörampeilla. Kvantantunnistuksen avulla selvitettiin rekisteritunnusten perusteella ajoneuvokohtaiset saapumis- ja lähtöajat sekä pysähdysten kesto. Pysähdykset jakautuivat kestoiltaan seuraavasti:

- Ajoneuvoista 26 % (noin 60 kpl/yö) viipyy alueella korkeintaan kolme minuuttia. Näiden joukossa oli osa pelkästään alueen läpi ajaneita ajoneuvoja sekä myös linja-autoja, jotka ajoivat palvelualueen rampilla sijaitsevan pysäkin kautta.
- Ajoneuvoista 64 % (noin 150 kpl/yö) pysähtyi 4 – 59 minuutin pituisen tankkaus-, kahvi- tai lepotauon ajaksi.
- Pidemmälle vähintään tunnin mittaiselle tauolle pysähtyi 9 % raskaista ajoneuvoista (noin 20 kpl/yö).
- Koko yön eli yli 9 h ajaksi pysäköityjen autojen osuus oli noin 5 % (itäpuolella noin 6 kpl/yö, länsipuolella noin 7 kpl/yö).

Hieman myöhemmin (10. – 18.10.) tehdyissä pysäköintilaskennoissa havaittiin Keimolanportin pysäköintialueilla yhteensä 10 – 26 raskasta ajoneuvoa riippuen laskentapäivästä ja ajankohdasta. Raskaille ajoneuvoille suunniteltuja pysäköintipaikkoja alueilla on yhteensä 20 – 25 kpl eli molemmat pysäköintialueet olivat viikkaimpina aikoina täysiä.

Laskentatulokset viittaavat siihen, että Keimolanportin alueita korvaavaksi suunnitellulle Luhtaanmäen alueelle on varattava pysäköintitilaa vähintään 30 – 40 raskaalle ajoneuvolle. Suunnittelussa on syytä varautua alueen laajentamiseen tätä suuremmaksikin, koska Kehä III:n ja valtatie 3 liittymän lähellä olisi piilevää kysyntää suuremmallekin pysäköintialueelle. Tähän viittaa Hyvinkään ja Riihimäen alueiden suuri kysyntä ja se, että aiemmin lähistöllä Tikkurilantien varressa pysäköitiin öisin paljon rekkoja nykyisen Lentoparkin kohdalla sijainneella tyhjällä teollisuustontilla.

Taulukko 5 Raskaiden ajoneuvojen pysäköinnin kesto yöaikaan Keimolanportin palvelualueella

	Keimolanportti itäpuoli		Keimolanportti länsipuoli		Keimolanportti yhteensä	
	kpl	%	kpl	%	kpl	%
alle 3 min	39	16 %	81	38 %	120	26 %
4-59 min	185	76 %	109	51 %	294	64 %
yli tunti	20	8 %	22	10 %	42	9 %
yhteensä	244		212		456	

Tammio

Raskaan liikenteen kuljettajien runsaasti käyttämällä niin sanotulla kylmällä Tammion levähdysalueella valtatiellä 7 yöaikaisissa pysäköinneissä suurin ryhmä olivat koko yön ajaksi (yli 9 tuntia) pysäköineet. Pysäköinnit jakautuivat kestoiltaan oheisen taulukon mukaisesti. Lukuihin sisältyvät vain ne ajoneuvot, joiden pysäköintiäika pystyttiin mittaamaan tarkasti.

Taulukko 6 Raskaiden ajoneuvojen viipymät yöaikaan Tammion levähdysalueella 12.–13.10.2010

	12.10.2010	13.10.2010	yht.	%
0-3 min	6	4	10	32 %
4-60 min	2	2	4	13 %
1-3 h	3	2	5	16 %
3-9 h	3	1	4	13 %
yli 9 h	6	2	8	26 %
yht.	20	11	31	

Lyhyiden 0 – 3 minuutin havaintojen suurta osuutta selittää se, että osa rekoista ajoi ainoastaan alueen läpi. Usein syynä oli se, että kaikki pysäköintipaikat olivat varattuja. Jos otetaan huomioon vain alueella selvästi tauolle pysähtyneet 21 ajoneuvoa, jakautuivat niiden pysäköinnit Tammiossa kestoiltaan seuraavasti:

4 – 60 min 4 kpl
1 – 3 h 5 kpl
3 – 9 h 4 kpl
yli 9 h 8 kpl

Myöhemmin (10. – 18.10.) tehdyissä pysäköintilaskennoissa havaittiin Tammion pohjoisella levähdysalueella 12 – 20 raskasta ajoneuvoa riippuen laskentapäivästä ja ajankohdasta. Raskaille ajoneuvoille suunniteltuja pysäköintipaikkoja alueella on noin 12 kpl eli alueet olivat molempina laskentaöinä täysiä ja rekkoja pysäköitiin myös henkilöautoliikenteelle osoitetulle alueelle.

Laskentatulokset osoitti, että Tammion kaltaisten kysytyimpien levähdysalueiden kohdalla on syytä harkita liikenteenohjauksen tarkistamista siten, että raskaille ajoneuvoille varataan enemmän tilaa ainakin yöajaksi. Tätä perustelee myös se, että esimerkiksi Tammiossa alueen käyttäjistäkin lähes puolet on raskaan liikenteen kuljettajia.

3.4 Levähdysalueiden kuormituksen vaihtelu yöaikaan

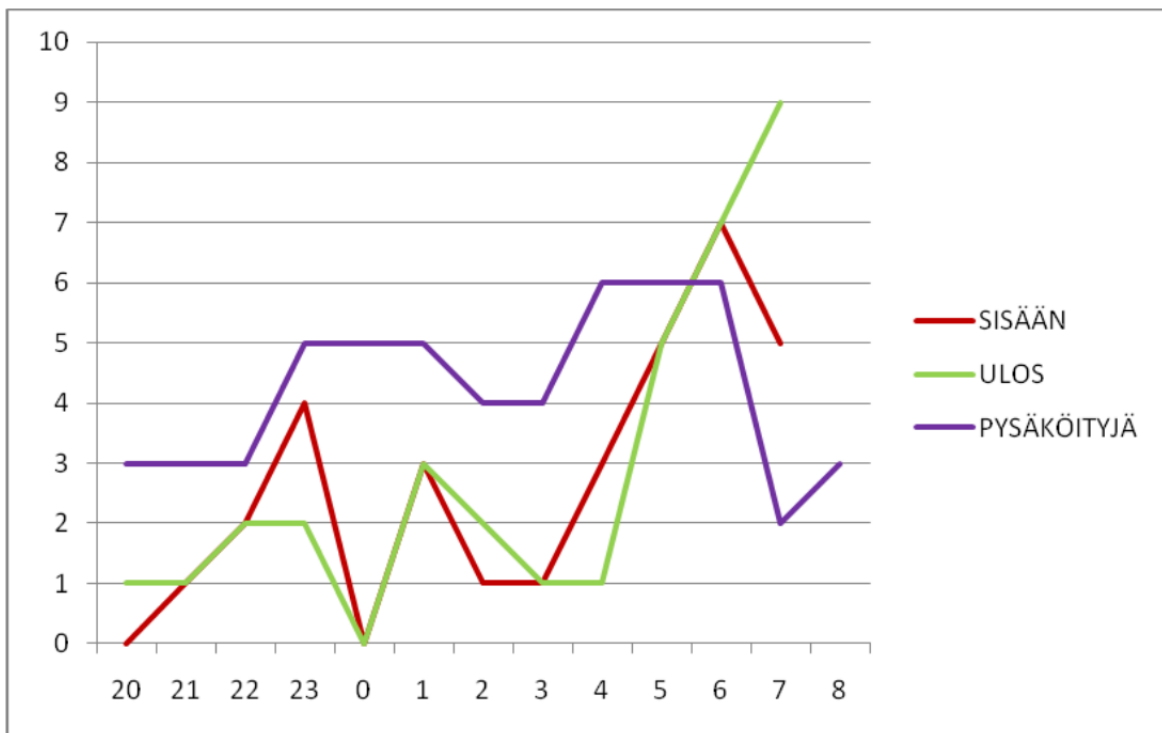
Levähdysalueiden kuormituksen vaihtelua yöllä selvitettiin Keimolanportin palvelualueella sekä Tammion levähdysalueella laskemalla tunneittain saapuvien ja lähtevien ajoneuvojen määrät ja niiden perusteella alueella pysäköitynä olevien ajoneuvojen kertymää.

Laskennan perusteella todettiin, että:

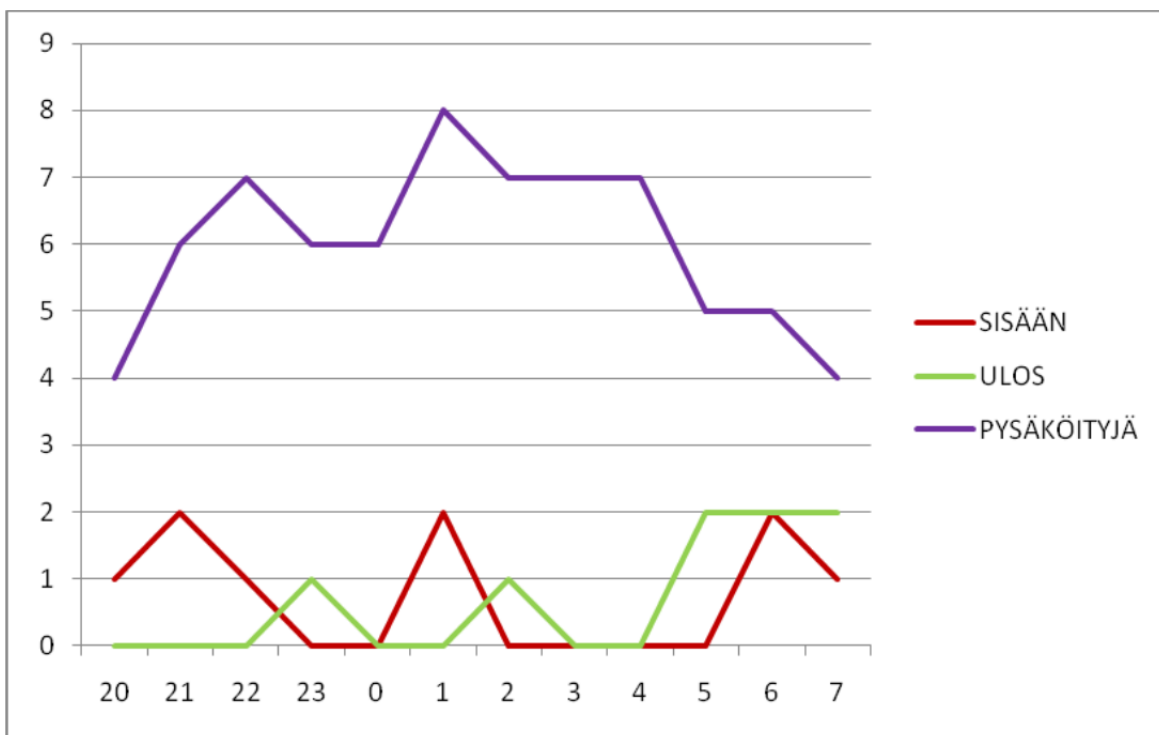
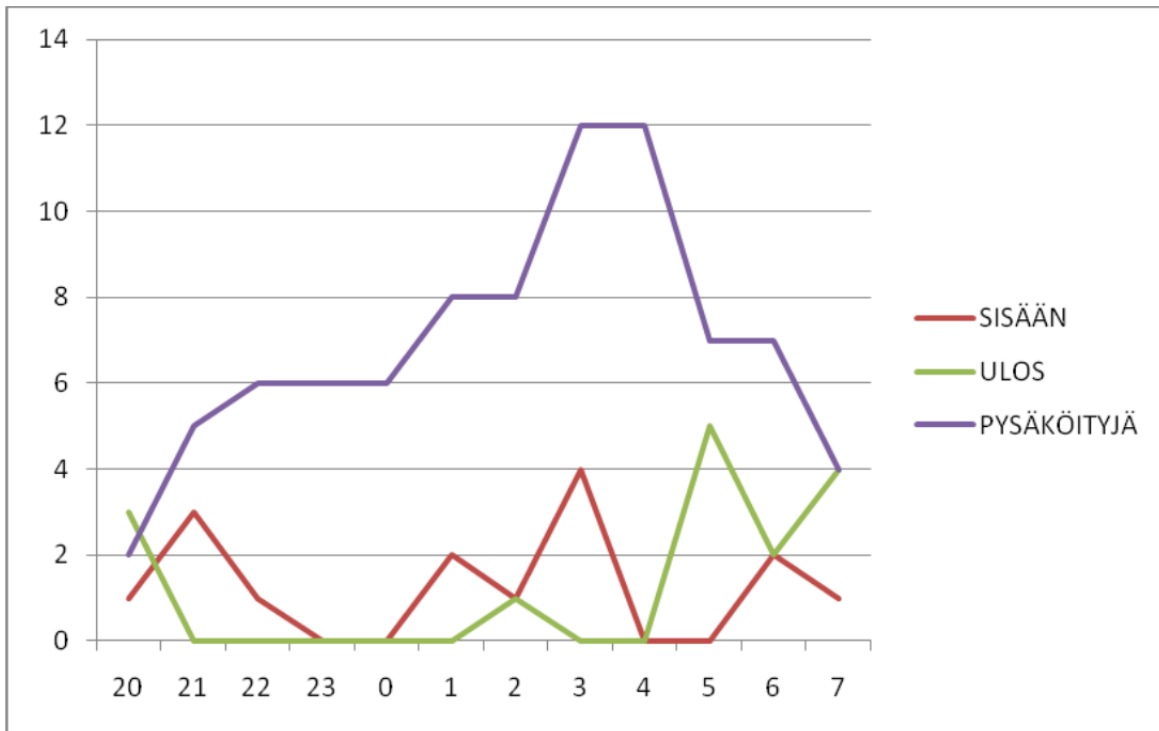
- Alueiden kuormitus on suurinta kello 24 – 5 välisenä aikana aamu-yöstä.
- Osa yöpyjistä saapuu illalla kello 20 – 22, mutta osa vasta puolenyön jälkeen kello 1 – 3 aikoihin, jolloin alue saattaa olla jo täysi.
- Pääosa autoista lähtee aamulla kello 5 – 6 aikoihin.

Suosituimmat levähdysalueet ovat aamuyöstä niin täysiä, että kaikki halukkaat eivät mahdu enää pysäköimään. Valtatien 7 Tammion alueella oli 12.–14.10.2010 tehdyn liikennelaskennan aikaan yleisesti pysäköitynä 7 – 8 rekkaa ja enimmillään jopa 12. Yksittäisessä laskennassa 18.10. laskettiin alueella olevan yöllä pysäköitynä jopa 20 rekkaa. Alueiden läpi ajoi lisäksi molempien mittausöiden aikana viisi - kuusi rekkaa, jotka eivät jääneet paikalle, koska kuljettajat katsoivat alueen olevan ilmeisesti liian täysi.

Kertymälaskennan perusteella Keimolanportin itäisellä alueella olisi ollut pysäköitynä enimmillään vain 5 – 6 rekkaa, mutta on otettava huomioon, että alueella pysähtyy myös yöllä paljon rekkooja lyhyelle alle tunnin tauolle, mikä selittää sen, että pysäköintialue on yöllä hyvin täysi.



Kuva 5 Keimolanportin itäiselle levähdysalueelle yli tunnin ajaksi pysäköityjen raskaiden ajoneuvojen kertymä 5.–6.10.2010 välisenä yönä



Kuva 6 Tammion levähdysalueelle pysäköityjen raskaiden ajoneuvojen määrän vaihtelu kahtena yönä tehtyjen tuntiliikennelaskentojen perusteella (ylempi kuva 12.–13.10.2010 ja alempi kuva 13.–14.10.2010 välinen yö)

3.5 Levähdysalueille pysähtyneiden ja yöpyneiden ajoneuvojen tyyppi, koko ja kansallisuus

Levähdysalueilla käyvien ja yöpyvien raskaiden ajoneuvojen tyyppi ja kansallisuus vaihtelee paljon alueittain ja tiesuunnittain. Ajoneuvojen tyyppiä, kokoa ja kansallisuutta kartoitettiin Tammion levähdysalueella sekä Keimolanportin palvelualueella.

Tammion levähdysalue valtatie 7 varressa noin 47 km päässä Kehä III:lta on tyypillinen niin sanottu kylmä levähdysalue ilman palveluja. Vastaavia alueita käyttävät erityisesti ulkomaalaiset kuljettajat sekä pitkiin että lyhyisiin taukoihin.

Keimolanportin palvelualueella valtatie 3 varressa Vantaalla on hyvät palvelut ja aluetta käytetään paljon lyhytaikaisiin taukoihin. Pitkiä yöpymistaukoja pitävät paljon kotimaiset kuljettajat. Alueen käyttäjäkuntaa kartoitettiin myös siksi, että saatiin tietoja uuden Luhtaanmäkeen suunnitellun Keimolanportin korvaavan alueen mitoittamiseen.

Tammio

Tammion levähdysaluetta käyttäneistä raskaista ajoneuvoista pääosa oli 13 – 16 m pituisia puoliperävaunuyhdistelmiä. Mitatuista raskaista ajoneuvoista 63 kpl oli tähän pituusluokkaan kuuluvia. Yli 18 metrin pituisia yhdistelmiä oli 15 kpl ja yli 22 metrin pituisia yhdistelmiä ei alueella käynyt lainkaan.

Tammion levähdysalueella 12.–14.10. välisinä öinä havaituille 42 pysäköidylle rekalle oli tyypillistä:

- Ajoneuvot ovat pääosin tyypiltään puoliperävaunuyhdistelmiä, joita oli 36 kpl eli 85 % ajoneuvoista.
- Pitkiä täysperävaunuyhdistelmiä oli vain kuusi kappaletta.
- Kaikki yöpyneet ajoneuvot olivat ulkomaalaisia; 35 kpl oli rekisteröity Venäjälle ja yksi Eestiin. Alueella kävi laskentaöiden aikana kuusi suomalaista rekkaa, mutta ne ajoivat vain alueen läpi tai pysähtyivät ainoastaan lyhyelle tauolle.

Keimolanportti

Keimolanportin palvelualueen itäosalla mittausaikana käyneet lähes 900 raskasta ajoneuvoa jakautuivat eri kokoluokkiin seuraavasti:

Pituus	kpl	%
yli 22 m	210	24 %
18-22 m	95	11 %
13-17,9 m	248	28 %
7-12,9 m	332	38 %
Yhteensä	885	

Keimolanportin alueella pitkien (yli 22 m) yhdistelmien osuus on noin neljännes, kun Tammion alueella niitä ei käynyt lainkaan. Samoin lyhyiden alle 13 metrin pituisten ajoneuvojen osuus oli merkittävä, lähes 40 %. Keimolanportin palvelualueella yöllä pysäköidylle rekoille oli tyypillistä:

- Ajoneuvot jakautuivat monipuolisemmin eri tyyppisiin (ilman perävaunua, puoliperävaunu tai täysperävaunu)
- Yöpyneistä ajoneuvoista noin puolet oli kotimaisia. Ulkomaisista ajoneuvoista yleisimpiä olivat eestiläiset.

4 Yhteenvedo ja johtopäätökset

Käyttäjälaskennan tuloksista voidaan todeta yhteenvedona ja johtopäätöksinä seuraavaa.

Raskaille ajoneuvoille soveltuvien pysäköintipaikkojen kysyntä on noussut pääkaupunkiseudun sisääntuloteiden ja kehäteiden varsilla viime vuosina suuremmaksi kuin paikkojen tarjonta muun muassa seuraavista syistä:

- Helsingin satamien tavaraliikennettä on keskitetty Vuosaaren satamaan. Satama-alueella pitkiin kuljettajien lakisääteisiin taukoihin ja yöpymiseen käytettävissä olevat pysäköintialueet ovat öisin lähes täysiä, vaikka alueella on tilaa yli 100 rekalle. Myöskään vanhoja satama-alueita ei enää voi käyttää kuljettajien yöpymiseen.
- Ulkomaisten kuljettajien määrä ja heidän tauko- ja yöpymistarpeensa ovat kasvaneet merkittävästi. Muun muassa transitokuljetukset Venäjälle hoidetaan lähes yksinomaan ulkomaisella kalustolla, mikä lisää kuljettajien tauko- ja yöpymispaikkojen kysyntää erityisesti E18-tien varressa.
- Pääkaupunkiseudun lähistöllä on poistunut käytöstä tai poistumassa rakennustoiminnan tai uusien liikennejärjestelyjen takia useita kuljettajien aiemmin paljon käyttämiä huoltoasemien pihoja, levähdysalueita ja muita pysäköintialueita.

Käyttäjälaskennassa tutkittiin 20 aluetta tai alueparia eli yhteensä 33 pysäköinti- tai levähdysaluetta. Kartoitus kattoi käytännössä lähes kaikki alle tunnin ajomatkan sisällä pääkaupunkiseudulta eli 50 – 70 km säteellä Kehä III:lta sijaitsevat raskaalle liikenteelle soveltuvat suuremmat tauko- ja yöpymispaikat pääteieverkon varrella.

Tarkastelluilla alueilla on yhteensä noin 280 suunniteltua raskaan liikenteen pysäköintipaikkaa. Alueilla oli pysäköitynä laskentaoiden keskiarvojen perusteella yöaikaan vähintään noin 200 rekkaa. Maksimimäärien perusteella voi arvioida, että pääteiden varsilla saattaa olla pysäköitynä vilkkaimpina öinä yhtäaikaisesti noin 250 rekkaa. Pysäköintipaikoista on siis käytössä 70 – 90 % yöstä ja ajankohdasta riippuen. Tutkituista alueista noin joka kolmannelle oli pysäköity enemmän rekoja kuin alueelle oli varsinaisesti suunniteltu kuorma-autojen pysäköintipaikkoja.

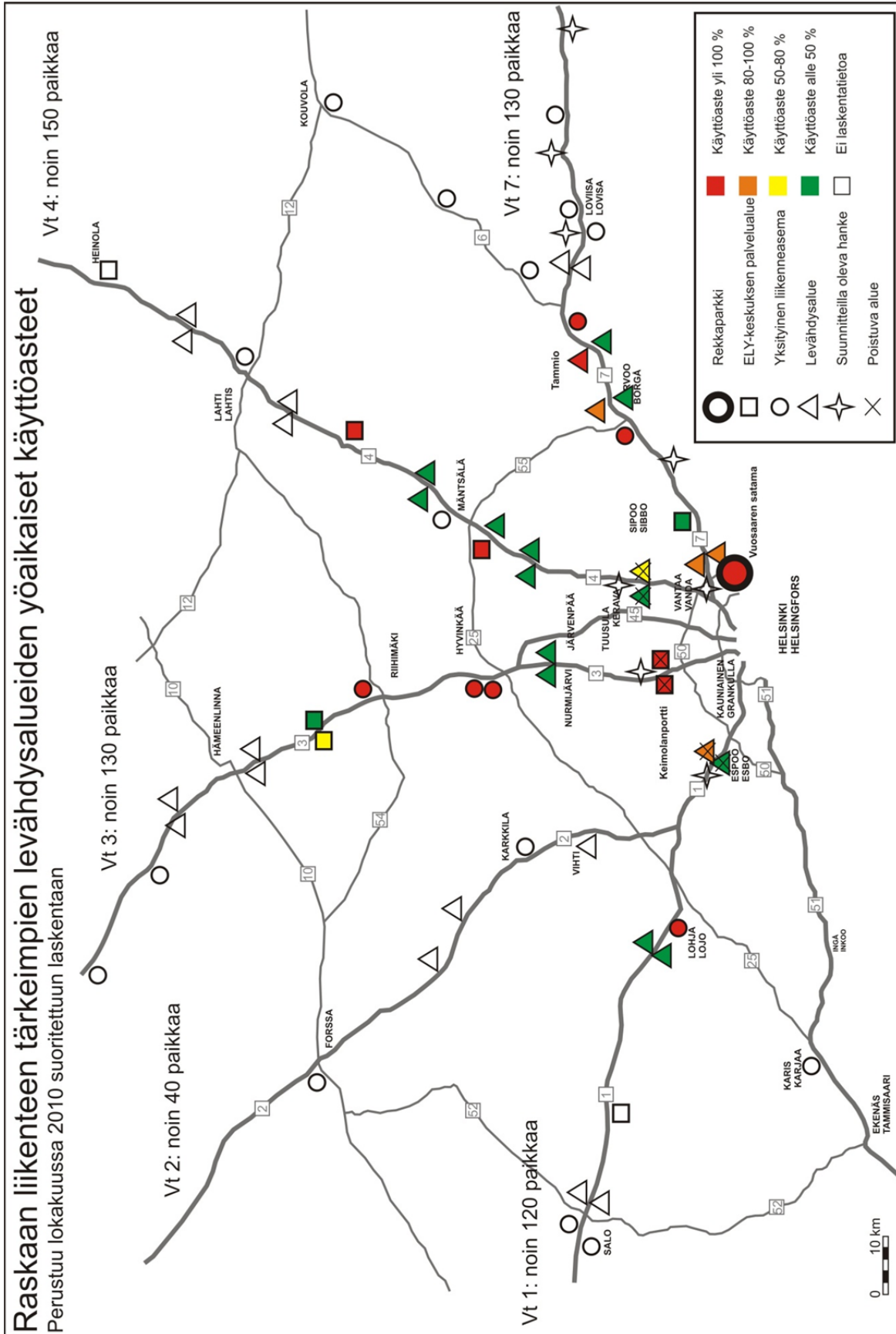
Kaikilla pääkaupunkiseudun sisääntuloteilla olivat ainakin yhtenä laskentayönä käytössä lähes kaikki ne palvelualueiden ja liikenneasemien yhteydessä sijaitsevat pysäköintipaikat, joiden yhteydessä on kahvila-, WC- ym. tiloja kuljettajien käytettävissä myös yöllä. Suosituimpia yöpymispaikkoja olivat valtatiellä 1 Lohjan ABC, valtatiellä 3 Keimolanportin Neste sekä Hyvinkään ja Riihimäen ABC:t, valtatiellä 4 Tuuliruusun ja Tuuliharjan palvelualueet sekä valtatiellä 7 Kuninkaantien ABC. Kaikilla näillä alueilla laskettiin olevan pysäköitynä yöaikaan enimmillään 15 – 30 rekkaa. Useimmille alueille on merkitty varsinaiset pysäköintipaikat noin 10 – 12 rekalle eli raskas liikenne joutuu käyttämään pysäköintiin myös ajoteiden varsia ja muulle liikenteelle varattuja pysäköintialueita. Pienemmillä levähdysalueilla, joilla ei ole kioski-/kahvilapalveluja tai ne eivät ole auki illalla tai yöllä, pysäköityjä rekoja oli tyypillisesti noin puolet alueelle mahtuvien autojen määrästä.

Myös useat niin sanotut kylmät alueet, joilla ei ole palveluja, ovat suosittuja tauko- ja yöpymispaikkoja. Suurimpia käyttäjämääriä havaittiin esimerkiksi valtatiellä 7 Tammion pohjoisella levähdysalueella, jolla laskettiin enimmillään yöllä jopa 20 pysäköityä rekka, vaikka alue on mitoitettu vain 10 – 12 rekan pysäköintiin. Koko vuorokauden aikana alueella käyneistä ajoneuvoista oli 45 % raskaita ajoneuvoja. Yöllä rekoja joudutaan pysäköimään myös henkilöautoille tarkoitetuille pysäköintipaikoilla ja levähdysalueen ramppien varrelle. Kysytyimmillä levähdysalueilla tulisi muuttaa liikenteenohjausta vastaamaan alueiden todellista käyttötarvetta siten, että ainakin yöaikaan sallitaan raskaiden ajoneuvojen pysäköinti myös henkilöautopaikoilla, joilla ei ole silloin muuta käyttöä.

Lähteet

/1/ Selvitys kuorma-autoliikenteelle tarvittavista pysäköinti- ja levähdysalueista Uudenmaan tiepiirin alueelle. Tiehallinnon selvityksiä 32/2006. TIEH 3201008

/2/ Raskaan liikenteen pysäköinti- ja levähdysalueet Uudenmaan tiepiirin alueella: toimipideselvitys kehitettävistä alueista. Tiehallinto, Uudenmaan tiepiiri. Tiehallinnon selvityksiä 37/2009



KUVAILEHTI

Julkaisusarjan nimi ja numero Uudenmaan elinkeino-, liikenne- ja ympäristökeskuksen julkaisuja 2/2011				
Vastuualue Liikenne ja infrastruktuuri				
Tekijät Teuvo Leskinen ja Tuomo Lapp		Julkaisuaika Tammikuu 2011		
		Julkaisija Uudenmaan elinkeino-, liikenne- ja ympäristökeskus		
		Hankkeen rahoittaja/toimeksiantaja -		
Julkaisun nimi Raskaan liikenteen pysäköinti- ja levähdysalueet Uudenmaan ELY:n alueella Käyttäjälaskennat 2010				
Tiivistelmä Raskaiden ajoneuvojen kuljettajien lakisääteisiin taukoihin ja yöpymiseen soveltuvien pysäköintipaikkojen kysyntä pääkaupunkiseudulla on kasvanut ja toisaalta paikkojen tarjonta on vähentynyt, kun käytöstä on poistunut tai poistumassa rakennustoiminnan tai uusien liikennejärjestelyjen takia useita kuljettajien käyttämiä pysäköintialueita. Uudenmaan ELY-keskus selvitti syksyllä 2010 tehdyssä käyttäjälaskennoissa yhteensä 33 palvelualueen sekä pysäköinti- ja levähdysalueen käyttöä raskaiden ajoneuvojen pysäköintiin yöaikaan. Kartoituskattoi 50 – 70 km säteellä Kehä III:lta sijaitsevat tärkeimmät raskaalle liikenteelle soveltuvat tauko- ja yöpymispaikat päätieverkon varrella. Laskennassa todettiin, että näillä alueilla oli pysäköitynä öisin noin 200 - 250 rekkaa ja alueiden pysäköintipaikoista on käytössä 70 – 90 %. Noin joka kolmannelle alueelle oli pysäköitynä enemmän rekkoja kuin alueelle oli suunniteltu pysäköintipaikkoja. Suosituimpia yöpymispaikkoja ovat öisin auki olevat palvelualueet ja liikenneasemat, joilla on yleisesti pysäköitynä yöaikaan 15 – 30 rekkaa. Myös eräät levähdysalueet, joilla ei ole palveluja, ovat suosittuja yöpymispaikkoja. Esimerkiksi valtatie 7 Tammion levähdysalueella laskettiin 20 pysäköityä rekkaa, vaikka alue on mitoitettu vain 10 – 12 autolle. Rekkoja joudutaan pysäköimään yöllä myös henkilöautoille tarkoitetuille pysäköintipaikoille ja levähdysalueen ramppien varrelle. Selvityksen tuloksena todettiin, että valtatie 3 varrelta lähivuosina poistuvaa Keimolanportin palvelualueetta korvaava uusi Luhtaanmäen alue tulisi mitoitaa vähintään 30 – 50 rekka-auton yöaikaista pysäköintiä varten. Kysyimmillä levähdysalueilla tulisi muuttaa liikenteenohjausta vastaamaan alueiden todellista käyttötarvetta siten, että ainakin yöaikaan sallitaan raskaiden ajoneuvojen pysäköinti myös henkilöautoilla.				
Asiasanat Raskaat ajoneuvot, pysäköinti				
ISBN (painettu) 978-952-257-143-4	ISBN (PDF) 978-952-257-235-6	ISSN-L 1798-8101	ISSN (painettu) 1798-8101	ISSN (verkkojulkaisu) 1798-8071
Kokonaissivumäärä 28		Kieli Suomi		Hinta (sis. alv 8%) -
Julkaisun myynti/jakaja Julkaisu on saatavana myös verkossa: www.ely-keskus.fi/uusimaa/julkaisut				
Julkaisun kustantaja Uudenmaan elinkeino-, liikenne- ja ympäristökeskus				
Painopaikka ja -aika Kopijyvä Oy, Mikkeli 2011				

PRESENTATIONSBLAD

Publikationens serie och nummer Närings-, trafik- och miljöcentralen i Nyland, publikationer 2/2011				
Ansvarsområde Trafik och infrastruktur				
Författare Teuvo Leskinen och Tuomo Lapp		Publiceringsdatum Januari 2011		
		Utgivare Närings-, trafik- och miljöcentralen i Nyland		
		Projektets finansiär/uppdragsgivare -		
Publikationens titel Den tunga trafikens parkeringsområden och rastplatser inom Nylands ELY:s område Räkning av användare 2010				
<p>Sammandrag</p> <p>Efterfrågan på sådana parkeringsplatser som lämpar sig för de lagstadgade pauser och övernattningar som förare av tunga vägfordon behöver, har ökat i huvudstadsregionen. Å andra sidan har utbudet av sådana parkeringsplatser minskat, eftersom flera parkeringsområden tagits eller skall tas ur bruk på grund av byggverksamhet och nya trafikarrangemang. Nylands ELY-central utredde under hösten 2010 användningen av totalt 33 serviceområden samt parkeringsområden och rastplatser. Antalet tunga vägfordon (användare) räknades nattetid. Kartläggningen omfattar den tunga trafikens viktigaste rast- och övernattningsplatser vid huvudvägarna inom en 50 – 70 km radie från Ring III.</p> <p>Räkningarna visar att cirka 200–250 långtradare är parkerade på dessa områden nattetid. 70–90 % av parkeringsplatserna är upptagna nattetid. På ungefär var tredje område var fler fordon parkerade än vad området planerats för. Mest populära som övernattningsställen är nattöppna serviceområden och trafikstationer. Överlag brukar 15–30 långtradare vara parkerade på sådana områden nattetid. Även en del rastplatser utan service är populära för övernattnig. Till exempel vid Tammio rastplats vid riksväg 7 räknades till 20 parkerade långtradare, då området är planerat för endast 10–12 långtradare. Långtradare parkeras nattetid också på platser som är till för personbilar och utefter rastplatsernas ramper.</p> <p>På basis av utredningen kan konstateras att när Luhtabacka-området inom några år skall ersätta Käinbyporten (Keimolanportti)-serviceområdet vid riksväg 3, bör det nya området dimensioneras för minst 30–50 nattetid parkerade långtradare. På de mest populära rastplatserna borde trafikstyrningen ändras så att den motsvarar det verkliga behovet. Då borde det vara tillåtet för tunga vägfordon att åtminstone nattetid parkera på personbilsplatser.</p>				
Nyckelord Tunga vägfordon, parkering				
ISBN (tryckt) 978-952-257-143-4	ISBN (PDF) 978-952-257-235-6	ISSN-L 1798-8101	ISSN (tryckt) 1798-8101	ISSN (webbpublikation) 1798-8071
Sidantal 28		Språk Finska		Pris (inneh. moms 8%) -
Beställningar/distribution Publikationen finns också på webben: www.ely-centralen.fi/nyland/publikationer				
Förläggare Närings-, trafik- och miljöcentralen i Nyland				
Tryckeri, ort och tidpunkt Kopijyvä Oy, S:t Michel 2011				

Uudenmaan elinkeino-,
liikenne- ja ympäristökeskus
Opastinsilta 12 A
00520 Helsinki
puh. 020 636 0070
www.ely-keskus.fi

ISBN 978-952-257-143-4 (painettu)
ISBN 978-952-257-235-6 (PDF)

ISSN-L 1798-8101
ISSN 1798-8101 (painettu)
ISSN 1798-8071 (verkkójulkaisu)