

TABANIDES NOUVEAUX DU CAMEROUN FRANÇAIS  
(*TABANOCELLA OLDROYDI* n. sp.  
ET *STENOPHARA ADAMI* n. sp.)  
ET CLEF DES ESPÈCES CAMEROUNAISES  
DU GENRE *TABANOCELLA* BIGOT, 1856

Par P. GRENIER<sup>1</sup> et J. RAGEAU

*TABANOCELLA OLDROYDI* n. sp.

Femelle. — Coloration d'ensemble et bandes alaires d'un brun testacé terne.

*Tête* (fig. 1, A et fig. 2, A) : triangle ocellaire noir. Front étroit, un peu moins large au vertex qu'aux angles antennaires ; callus frontal très allongé, à sa base presque aussi large que le front, finement séparé des yeux, pas nettement caréné, tronqué en haut ; la coloration de cette callosité est d'un brun roux moucheté latéralement et en bas de noir ; front brun roux. Entre la base du callus et l'insertion des antennes la coloration est brun jaunâtre. Clypéus brun jaunâtre avec les sillons clypéaux plus clairs. Parafacialia et buccæ jaunes avec pilosité noire. Antennes brunes avec les segments terminaux du troisième article noirâtres ; grand processus du troisième article de même forme que chez *T. schoutedeni* Fain, c'est-à-dire avec l'apex en baguette de tambour, mais moins grêle et plus long, i.e. nettement plus long que tout l'article, son extrémité atteignant approximativement le niveau de la moitié du deuxième article terminal (les formes et dimensions respectives de l'antenne chez *T. oldroydi*, *T. schoutedeni* et *T. stimulans* sont représentées fig. 4, A, B, C). Palpes brun roux. Labium brun noirâtre. Yeux noirs uniformément.

*Thorax* : Dorsum presque uniformément du même brun jaunâtre sale que les premiers tergites abdominaux ; la ligne médiane un peu plus claire, à peine visible ; lignes sublatales pratiquement indiscernables ; tache préscutellaire médiane peu marquée, grisâtre, comme les bandes supra-alaires et les calli post-alaires, lobes notopleuraux et huméraux d'un brun jaunâtre un peu plus clair que le reste ; scutellum brun jaunâtre. Face inférieure du thorax brun clair comme les pattes. Halteres : massue noirâtre, pédicelle brun clair.

ANN. DE PARASITOLOGIE, T. XXX, n° 1-2. — 1955.

G. R. S. T. O. M.

Collection de Références

n°/3085 B. el

12 MARS 1969

**Abdomen :** Dorsalement, les trois premiers segments sont du même brun terreux que le thorax, avec une courte pilosité jaune presque invisible sur le fond de même couleur ; au bord postérieur des segments II et III, une bande d'un brun plus foncé, qui peut faire défaut sur le segment II. Les segments IV à VI, plus sombres que les trois premiers, et couverts d'une pilosité jaune plus visible. Le segment IV présente une zone transversale médiane brune, irrégulière, avec, en avant et en arrière, une bande noirâtre qui peut s'étendre sur presque tout le tergite. Segments V, VI, VII entièrement ou presque entièrement sombres. Face ventrale de l'abdomen brunâtre avec une bande postérieure plus sombre sur les segments II à V ; les segments VI et VII plus assombris.

**Pattes :** A la patte antérieure, coxa, fémur et tibia brun roussâtres, premier article du tarse noirâtre, les autres noirs. Aux pattes moyenne et postérieure, les coxa, fémurs, tibia et premier article tarsal entièrement brun roussâtre. Les autres articles du tarse assombris sur leur tiers apical.

**Ailes (fig. 2, B) :** Les bandes sombres nettement moins foncées que chez *T. stimulans* et surtout que chez *T. schoutedeni*. Une large bande brune transversale, s'éclaircissant graduellement d'avant en arrière, part du bord costal, au-dessous du stigma, et atteint le bord postérieur entre M 3 et le milieu du bord de la cinquième cellule postérieure. Tache apicale couvrant la plus grande partie de la 2<sup>e</sup> cellule submarginale, plus foncée en avant et s'éclaircissant vers l'arrière, s'étendant presque jusqu'à R 5, dont elle est séparée par un mince liseré plus clair, et qu'elle ne touche qu'à l'apex. Tache apicale et bande médiane largement séparées sur le bord costal. Une autre zone brune sur la partie antérieure du tiers basal de l'aile, couvrant environ la moitié proximale de la deuxième cellule basale, ainsi que la moitié proximale de la première cellule basale ; l'apex de la première cellule basale est légèrement enfumé, avec une petite tache brunâtre plus ou moins nette, parfois presque invisible. A l'apex de la cellule anale, et s'étendant parfois à l'apex de la cellule axillaire, une tache brune peu foncée, nettement moins grande que chez *T. stimulans* et *T. schoutedeni*.

**Dimensions :** Longueur du corps : 11 à 13,5 mm. Longueur de l'aile : 11 à 13,5 mm.

**Mâle. — Inconnu.**

Ce *Tabanocella*, d'après les caractères (ornementation du thorax et de l'aile, forme du callus frontal) utilisés dans la clef des espèces du Congo belge, établie par Bequaert (1930, p. 873), doit figurer à côté de *T. stimulans* et aussi de *T. schoutedeni* décrit ultérieurement par Fain (1947).

La couleur générale de l'insecte pourrait faire penser que l'espèce décrite ici est identique à *T. lutosa* Grünberg 1913, en provenance

du Cameroun, mais *T. lutosa* a été considéré comme une simple variation de *T. stimulans*, par Bequaert (1930, p. 874), variation caractérisée par l'absence d'ornementation abdominale. Ce point de vue nous a été confirmé par Oldroyd (*in litt.*), qui possédait des exemplaires de *T. oldroydi* et a examiné le type de *T. lutosa*.

De *Tabanocella stimulans* et *T. schoutedeni*, *T. oldroydi* peut être aisément différencié par les caractères suivants :

- sa coloration d'ensemble jaune terreuse et non pas rousse (avec une large bande transversale noire sur l'abdomen, comme il en existe chez certains individus de *stimulans*), ou noirâtre (comme chez *schoutedeni*) ;
- l'ornementation alaire caractérisée par la large séparation, sur le bord costal, de la tache apicale et de la bande médiane transversale (ce caractère s'étant révélé *constant* chez cinquante-quatre exemplaires examinés), alors que chez *T. schoutedeni* et surtout chez *T. stimulans*, ces bandes sont réunies, et le sont très largement chez cette dernière espèce où le triangle hyalin ne s'étend pas dans la cellule marginale.

Contrairement à ce que pense Bequaert (*loc.cit.*, p. 874), et en accord avec Oldroyd (*in litt.*), nous pensons que ce caractère offre une valeur spécifique. Par contre, l'extension de la zone brune dans la moitié distale de la première cellule basale, particularité utilisée entre autres caractères, par Bequaert, pour séparer *T. stimulans* du groupe *umbraticola* (Austen), *innotata* (Karsch), *concinna* (Austen), nous a paru présenter de notables variations d'un individu à un autre.

Nous dédions cette espèce, en amical hommage, à notre collègue du British Muséum, H. Oldroyd, dont les conseils et l'aide ont permis l'étude des *Tabanidæ* récoltés dans l'Afrique française.

**Provenance.** — Cameroun français, à Evodoula (40 km. N.-W. de Yaoundé), en compagnie de *T. stimulans* et de *T. schoutedeni*, tournant autour d'un camion en forêt, à proximité d'un ruisseau. L'espèce n'a pas été observée piquant l'homme, alors que *T. stimulans* était agressive dans les mêmes conditions ; aucun exemplaire capturé ne renfermait de sang (J. Rageau et E. Rivola, décembre 1951 ; juillet, août et fin octobre 1952).

4 ♀♀, dont le type, au British Muséum (Nat. Hist.) ; 50 ♀♀ paratypes à l'Institut Pasteur de Paris ; 10 ♀♀ au Laboratoire d'Entomologie des Services de la Santé publique du Cameroun à Yaoundé (tous les exemplaires, conservés à sec, n'ont jamais été plongés dans l'alcool).

CLÉ DES *Tabanocella* DU CAMEROUN

1. — *Abdomen* noirâtre, jaune ou jaune brunâtre, dépourvu de bandes longitudinales sur le deuxième tergite. *Thorax* de teinte presque uniforme, dépourvu de bandes longitudinales sombres. *Aile* : la tache placée à l'apex de la cellule anale n'est pas réunie, le long du bord postérieur, à la bande transversale médiane ; bande transversale médiane atteignant le bord postérieur. *Callus frontal*, en large triangle allongé, presque aussi large que le front à la base et avec l'apex obtus ..... (2)  
 ..... (*T. stimulans*, *oldroydi*, *schoutedeni*)
2. — Teinte générale brun noir. *Abdomen* : premier tergite jaune clair avec, de chaque côté, un triangle brun foncé ; deuxième tergite brun foncé, sauf une bande antérieure jaune clair ; les autres tergites brun noirâtre, à l'exception d'une petite tache médiane jaune orangé, transversale, parfois peu nette ou même absente sur le quatrième tergite. *Ailes* : bandes et taches bien marquées ; tache apicale et bande transversale réunies le long du bord costal. *Callus frontal* : noir brillant .....  
 ..... *T. schoutedeni* Fain.
- Teinte générale rousse ou brun terreux avec la moitié distale de l'abdomen assombrie. *Callus frontal* : surtout roux ..... (3)
3. — Tergites abdominaux roux avec une large bande noirâtre transversale sur le 3<sup>e</sup> tergite et la moitié postérieure du 2<sup>e</sup> tergite ; les 5<sup>e</sup> et 6<sup>e</sup> tergites noirâtres (des variations notables dans l'étendue et l'intensité de ces taches).  
*Aile* : la tache apicale et la bande transversale sont réunies largement sur le bord costal, le triangle clair qui les sépare n'atteignant pas la cellule marginale .....  
 ..... *T. stimulans* (Austen).
- Les trois premiers tergites abdominaux brun terreux comme le thorax, les autres tergites assombri. *Aile* : ornementation moins foncée que chez *stimulans* et surtout *schoutedeni* ; la tache apicale et la bande transversale médiane largement séparées sur le bord costal ...  
 ..... *T. oldroydi* n. sp.

*STENOPHARA ADAMI* n. sp.

Femelle (fig. 3). — Coloration générale brun roux sombre.

Tête (fig. 1, B et fig. 2, C) : Ocelles absents. Ciel glabre, uniformément noir. Front large, brun noirâtre ; callus supérieur noir, en ogive, dépourvu de carène ; callus inférieur noir, allongé transversalement, son bord supérieur formant trois larges dents ; à droite et à gauche, une

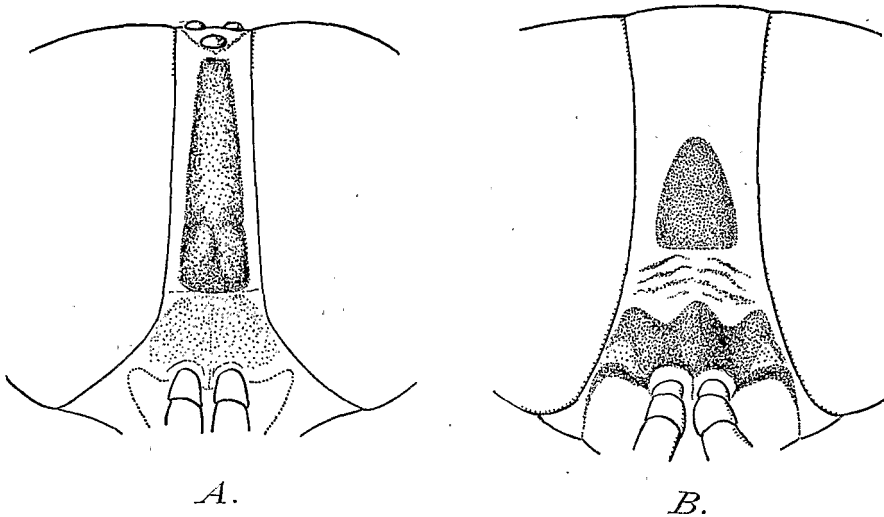


FIG. 1. — A) *Tabanocella oldroydi* n. sp., ♀ ; tête. B) *Stenophara adami* n. sp., ♀ ; tête.

tache d'un blanc poudreux ; la région séparant le callus supérieur du callus inférieur présente quelques plissements transversaux. Face simplement convexe en-dessous des antennes (fig. 4, D) ; clypeus blanc d'argent avec une pilosité blanche et un reflet brunâtre le long des sillons clypéaux. Parafaciala blanc d'argent, ce reflet remontant vers le haut en longeant le bord oculaire, sous la forme d'un mince liseré soulignant l'œil et s'étalant sur les parties latérales du callus inférieur ; buccæ brunâtres, avec pilosité noire, peu touffue, à laquelle fait suite une barbe blanc d'argent ; occiput blanc. Antennes : les deux premiers articles noirâtres, avec des poils noirs, le troisième article brunâtre. Pièces buccales : base du labre rousse, palpes noirs, labium et labelles noirs, labium peu épais ; un peu moins long que la hauteur de la tête (fig. 4, fig. D), labelles peu développés, longs environ comme le cinquième de

la longueur totale du labium, dépourvus sur leur face interne de processus apparents en baguette.

*Thorax* : Dorsum noirâtre, avec les deux bandes sublérales brunâtres peu marquées ; croissant préscutellaire grisâtre ; scutellum noirâtre

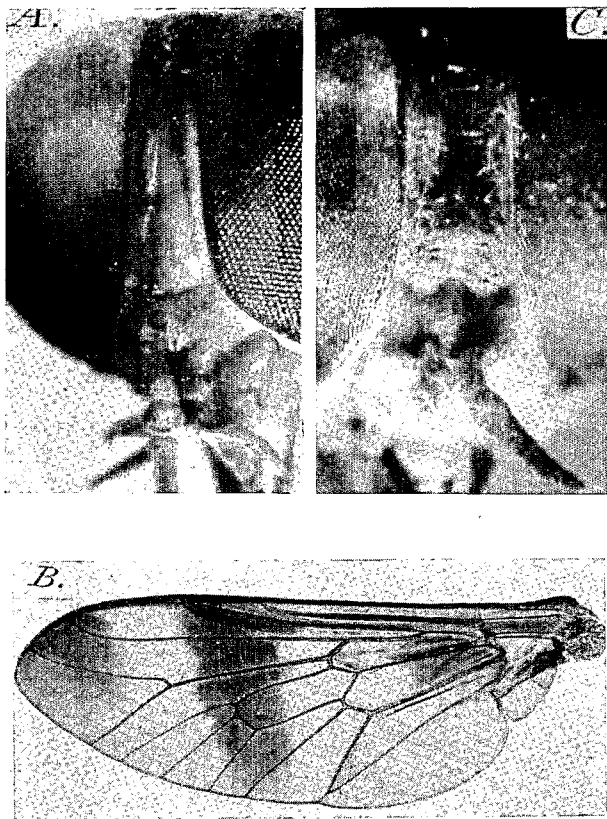


FIG. 2. — A) *Tabanocella oldroydi* n. sp., ♀ ; tête. — B) *Tabanocella oldroydi* n. sp., ♀ ; aile. — C) *Stenophara adami* n. sp., ♀ ; tête (cliché Service photographique de l'Institut Pasteur, Paris).

(avec un reflet grisâtre). Pleurés d'un brun noirâtre, avec un tomentum grisâtre.

*Abdomen* : Le premier tergite noirâtre, le deuxième brun avec un large écusson en triangle équilatéral aux côtés marqués par une ligne noirâtre. Tergites III à VIII inclus d'un brun plus noirâtre que le tergite II, les limites intersegmentaires brun jaunâtre. Ventralement, les

deux premiers segments sont brun clair, les cinq derniers d'un brun plus foncé, devenant noirâtre sur les derniers segments.

*Pattes* : Les pattes antérieures et moyennes noirâtres en entier (les pattes postérieures n'existent plus sur l'unique exemplaire étudié).

*Ailes* (fig. 3) : Légèrement enfumées sur toute leur surface ; stigma brun clair. Un appendice présent à la bifurcation de la troisième nervure longitudinale (R 4). Première cellule postérieure nettement fermée avant le bord de l'aile. Quatrième cellule postérieure ouverte.

*Dimensions* : Longueur du corps : 9 mm. Longueur de l'aile : 9 mm. Proboscis : longueur 3 mm.

*Mâle*. — Inconnu.

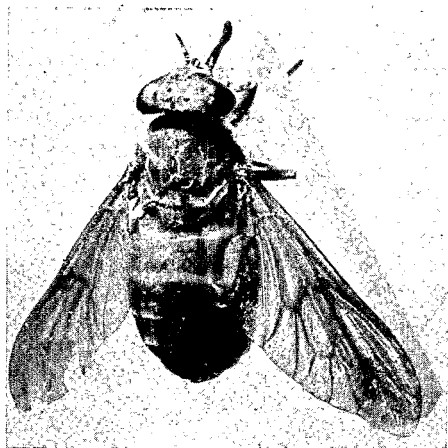


FIG. 3. — *Stenophara adami* n. sp., ♀ (cliché Service photographique de l'Institut Pasteur, Paris).

Cette espèce, que nous dédions amicalement à J.-P. Adam, Chargé de recherches d'Entomologie médicale à l'O.R.S.T.O.M. au Cameroun, appartient, si l'on suit la clef de Bequaert, au genre *Stenophara* Enderlein. En effet, ses caractères alaires pourraient la faire entrer aussi bien dans le genre *Subpangonia*, mais ses labelles peu développés et dépourvus de baguettes ne permettent pas de la considérer comme telle. Le fait que le proboscis est un peu plus court que la hauteur de la tête (\*) et la présence d'un écusson triangulaire sur l'abdomen nous semblent des caractères suffisants pour la différencier de *St. rodhaini* (J. Béquaert), signalé du Congo belge. *St. adami* est la première espèce du genre signalée du Cameroun.

*Provenance*. — 1 ♀ (holotype), déposée au British Muséum, capturée vers 14 heures, autour d'un camion, à Okola (40 km. Ouest-

(\*) Pour *St. rodhaini*, Bequaert (1930, p. 883) note, en effet, « Proboscis not much longer than the height of the head (3 mm.)... ».

Nord-Ouest de Yaoundé, Cameroun français (J. Rageau, 1<sup>er</sup> novembre 1949).

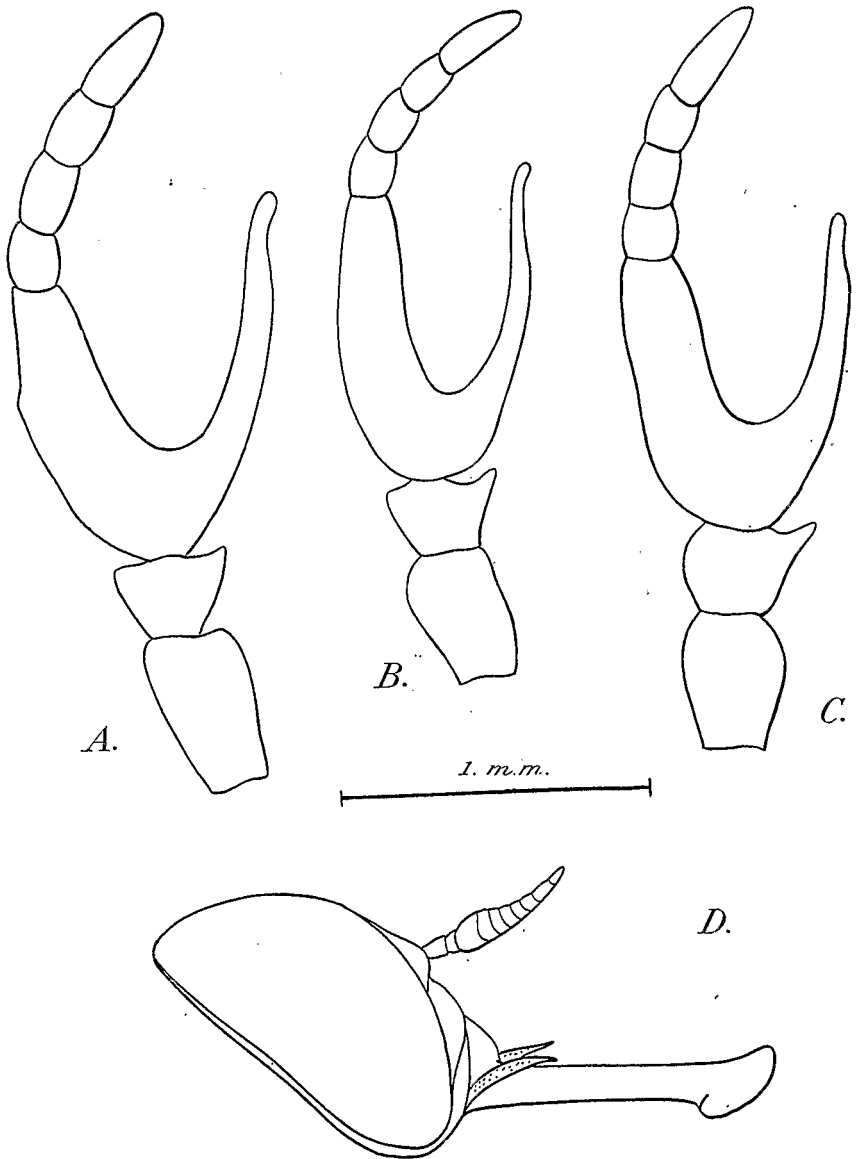


FIG. 4. — A) Antenne de *Tabanocella oldroydi* n. sp., ♀. — B) Antenne de *T. schoutedeni* Fain, ♀. — C) Antenne de *T. stimulans* (Austen), ♀ ; D) *Stenophara adami* n. sp., ♀ : tête vue de profil.



## BIBLIOGRAPHIE

- BEQUAERT (J.). — *Rev. Zool. Afric.*, 12, 1924, (4), 462-4.  
— The African Republic of Liberia and the Belgian Congo, 2, 1930, 858-971.  
BEQUAERT (Mich.). — *Rev. Zool. Bot. Afr.*, 16, 1928, (1), 71-81.  
ENDERLEIN (G.). — Ein neues Tabanidensystem. *Mitt. Zool. Mus. Berlin*, 10, 1922, (2), 333-351.  
— Studien über blutsagenden Insekten. 1. Grundlage eines neues System der Tabaniden. *Mitt. Zool. Mus. Berlin*, 11, 1925, (2), 255-409.  
FAIN (A.). — Un Tabanide nouveau du Kivu, *Tabanocella (Rhinomyza) schoutedeni* n. sp. *Rev. Zool. Bot. Afr.*, 40, 1947, (1), 44-46.  
GRÜNBERG (G.). — *Entom. Rundschau*, 30, 1913, 100.

*Institut Pasteur (Paris)*  
*et Office de la Recherche Scientifique et Technique Outre-Mer*

---

# ANNALLES

DE

PARASITOLOGIE

HUMAINE ET COMPARÉE

EXTRAIT

TABANIDES NOUVEAUX DU CAMEROUN  
FRANÇAIS (*TABANOCELLA OLDROYDI* n. sp.  
ET *STENOPHARA ADAMI* n. sp.)  
ET CLEF DES ESPÈCES CAMEROUNAISES  
DU GENRE *TABANOCELLA* BIGOT, 1856

Par P. GRENIER et J. RAGEAU

(Tome XXX, N° 1-2, 1955)

MASSON & C<sup>ie</sup>, EDITEURS

120, BOULEVARD ST-GERMAIN, PARIS

B 13085 ex 1

MP-13085 ex 1