

CONTRIBUTION A L'ÉTUDE DES CULICIDÉS D'AFRIQUE

Description de la larve et de la nymphe de *Tæniorhynchus (Coquillettidia) flavocinctus* Edwards, 1936

Par M. LIPS et J. HAMON (*)

Lors d'un grand nombre d'élevages de larves de *Coquillettidia*, l'un de nous a obtenu à Elisabethville 5 spécimens typiques de *C. flavocinctus*. Voici la description des larves et des nymphes.

LARVE. — *Tête* plus large que longue. Antenne assez fortement spiculée et rembrunie jusqu'à la touffe antennaire, plus faiblement spiculée ensuite et presque sans couleur; segment flagellaire très pâle et non spiculé. Touffe antennaire située un peu au-delà des $\frac{2}{3}$ de l'antenne et composée de 20 à 30 branches plumeuses. La plus longue soie subterminale est longue comme 0,6 à 0,8 fois le segment flagellaire; la plus courte est longue comme environ $\frac{1}{5}$ de ce segment. Soies céphaliques *A* et *B* assez développées et chitinisées, avec respectivement 7 à 12 et 8 à 12 branches plumeuses. Soies *C* et *d* peu développées et généralement très pâles, surtout *C*, avec respectivement 8 à 13 et 6 à 12 branches plumeuses.

Abdomen: peigne du 8^e segment composée d'un arc de cercle à peu près régulier de 5 à 8 épines finement barbelées latéralement. Soie *B* du 8^e segment avec 1 à 3 branches (le nombre de branches de chacun des 5 spécimens est le suivant: 2-3, 1-1, 1-2, 2-2 et 2-2). Selle couverte d'assez forts spicules dans sa moitié supérieure et de petits spicules sur le reste de sa surface. Soie latérale de la selle

(*) Séance du 11 janvier 1956.

O. R. S. T. O. M.

Collection de Référence

n° /2998-47]

21 FEB 1956

de 12 à 16 branches. Soies caudales supérieures et inférieures avec 8 à 12 branches. Il y a 5 touffes de soies de 8 à 10 branches courtées proximales à l'aire barrée. Touffe de soies du siphon ayant 5 à 9 branches.

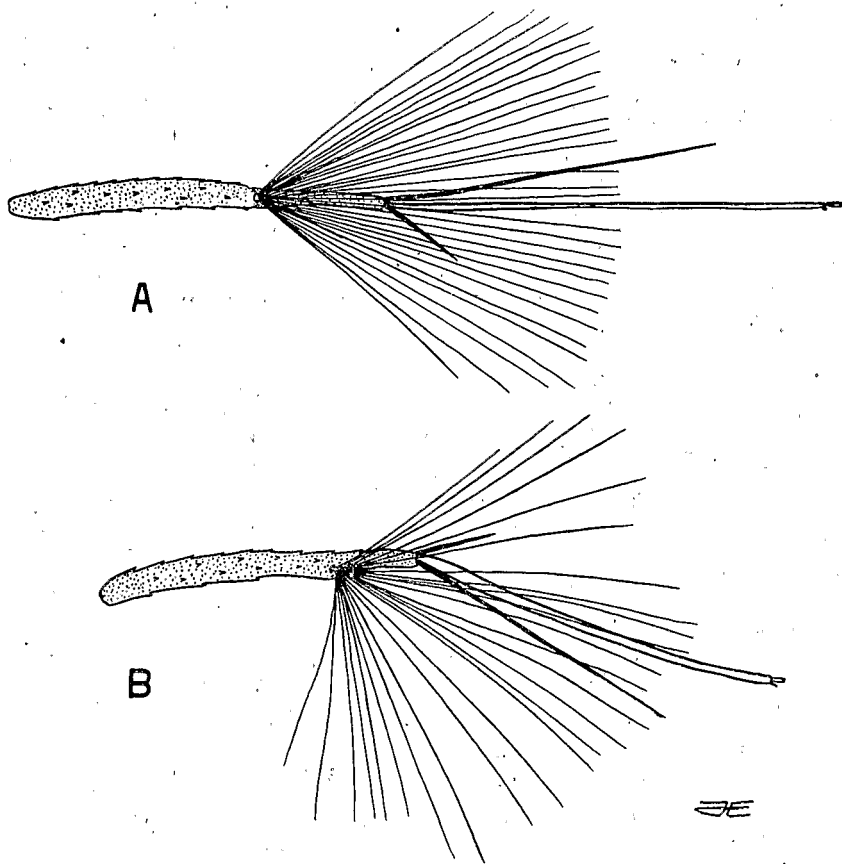


Planche 1. — *Coquillettidia flavocinctus*.
 Figure A. — Antenne de la larve TC 482.
 Figure B. — Antenne de la larve TC 406.

Dans le cas des spécimens ayant la soie B du 8^e segment abdominal double, il ne semble y avoir aucune différence sensible avec les larves de *T. (Coq.) fuscopennatus* Theobald.

Dans le cas des spécimens pour lesquels cette soie est simple, ils peuvent être confondus aisément avec *T. (Coq.) vanoyei* Wolfs, *schoutedeni* Wolfs, *versicolor* Edwards, *aurites* Theobald et *microannulatus* Theobald.

Dans un lot de larves prises en même temps dans le même maré-

cage, nous avons trouvé 4 spécimens à soie *B* du 8^e segment double ou triple ; leurs caractéristiques sont sensiblement les mêmes que celles décrites d'après les exuvies ; la seule différence provient de la soie latérale de la selle qui a de 10 à 20 branches.

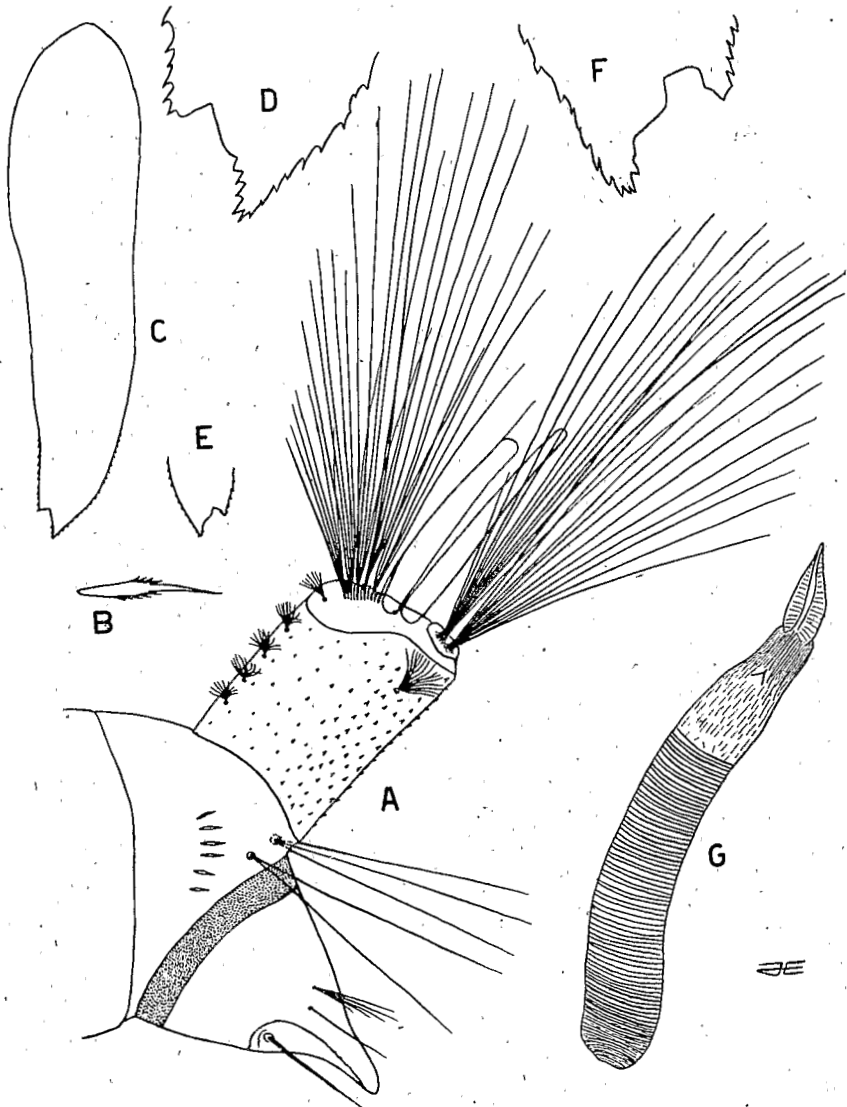


Planche 2. — *Coquillettidia flavocinctus*, larve et nymphé 06.

- Figure A. — Extrémité de l'abdomen de la larve.
 Figure B. — Epine du 8^e segment.
 Figures C et D. — Nageoire droite de la nymphé.
 Figures E et F. — Nageoire gauche de la nymphé.
 Figure G. — Trompette respiratoire de la nymphé.

NYMPHE. — Nous donnons, planche II, un dessin de la trompette respiratoire et 4 dessins des nageoires. Les 5 exuvies sont très homogènes entre elles et ressemblent étroitement à celles de *T. (Coq.) fuscopennatus* et *fraseri* Theobald.

GITE LARVAIRE. — Tous les spécimens proviennent d'un marais herbeux, le marais Karavia, situé en amont d'un petit barrage, à 13 km. d'Elisabethville, Haut-Katanga, Congo belge. Les larves ont été obtenues par arrachage de plantes aquatiques et ont été élevées isolées les unes des autres, par la méthode de Wanson.

*Office de la Recherche Scientifique et Technique Outre-Mer,
Service d'Hygiène d'Elisabethville.*

BIBLIOGRAPHIE

- GILLETT (J. D.). — Notes on the subgenus *Coquillettidia* Dyar (Diptera, Culicidae). *Bull. Ent. Res.*, 1946, 36, 425-438.
- GILLETT (J. D.). — Further notes on the Ethiopian species of *Tæniorhynchus* Arribalzaga (Diptera, Culicidae). *Proc. R. ent. Soc. Lond. (B)*, 1949, 18, 97-102.
- HOPKINS (G. H. E.). — Mosquitoes of the Ethiopian Region. Part I. Larval bionomics of mosquitoes and taxonomy of Culicine larvæ. *Brit. Mus. (Nat. Hist.)*, 1952.
- WANSON (M.). — Élevage du *Tæniorhynchus (Coquillettidia) metallicus* Theobald. *E. Afr. med. J.*, 1944, 21, 269-272.