

Notes sur les Delphinidés ouest-africains

V. — Sur un *Prodelphinus* à long bec capturé au large des côtes du Sénégal *Prodelphinus longirostris* (GRAY) 1828 ?

par J. CADENAT et M. DOUTRE.

Le 15 septembre 1958, le chalutier de recherches *Gérard Tréca* (Patron LEBOUILLE) harponnait au large de Dakar, par 14° 35' N et 17° 48' W environ, dans des eaux dont la température de surface était de 29° C, 5 Delphinidés appartenant à deux espèces :

a) un individu ♂ de *Steno rostratus* mesurant 2 m 23 et pesant 102 kg 460.

b) 4 spécimens, 2 ♂♂ et 2 ♀♀ d'une espèce de *Prodelphinus* à long bec que nous n'avions jamais eu l'occasion d'observer auparavant.

Les tailles et poids de ces spécimens étaient :

Sexe.....	♂	♂	♀	♀
Taille.....	1 m 94	2 m 04	1 m 79	1 m 80
Poids.....	61 kg 125	68 kg 650	45 kg 200	54 kg 400

Malheureusement un accident ne permit pas d'utiliser au mieux ce matériel extrêmement intéressant. C'est ainsi que né purent être conservés, en dehors des 4 têtes osseuses (sans une seule dent), qu'un seul squelette incomplet (les battoirs et les omoplates en particulier n'ont pu être observés).

Quoi qu'il en soit, nous donnons ci-dessous les observations qui ont pu être faites permettant de conclure qu'il s'agissait très probablement de l'espèce *Prodelphinus longirostris* (GRAY), 1828 décrite primitivement du Cap et citée depuis du Pacifique, Japon, Côte de Malabar, îles Galapagos, Australie, ainsi que du cap Horn et des côtes du Brésil (BEDDARD, 1900, p. 262).

A première vue, ce « dauphin » est remarquable par la longueur de son bec, sensiblement plus long que chez le dauphin commun : *Delphinus delphis* et le nombre de ses dents, qui atteint le chiffre de 57 à chaque demi-mâchoire supérieure chez l'un des spécimens. La moyenne par demi-mâchoire étant de l'ordre de 52,

O.R.S.T.O.M. Fonds Documentaire

N° :

32102, ex 1

Cote :

B

est nettement plus élevée que chez la plupart des *Prodelphinus* connus et même sensiblement supérieure à celle observée chez *Delphinus delphis*.

DIMENSIONS ET PROPORTIONS DU CORPS.

Dans le tableau I nous donnons les principales proportions du corps en % de la longueur totale, ainsi que les nombres de dents par demi-mâchoire.

TABLEAU I

N ^o	♂		♀		
	4	1	2	3	
Longueur totale (en cm) (L.)	194	204	180	179	
Milieu D à milieu queue.	50 0	52 4	48 3	48 7	
Long. pré-D.	44 3	42 6	44 4	45 8	
— pré-évent.	17 0	16 1	16 6	18 9	
— pré-œil.	16 4	16 1	17 7	18 9	
— pré-bec.	7 7	8 1	8 8	9 5	moyenne de longueur du bec, pour 4 individus 8,525 % de L.
— pré-bouche.	14 4	15 1	16 6	16 2	
— pré-battoir.	23 2	23 2	25 5	25 1	
— battoir.	15 4	18 6	16 1	14 5	
Largeur battoir.	5 1	4 9	5 2	4 4	
Hauteur D.	10 3	9 8	10 0	8 9	
Base D.	17 0	18 6	16 6	15 0	
Largeur de la queue.	24 2	23 0	23 8	20 1	
Hauteur ped. caud.	4 6	4 1	5 0	4 2	
Distance milieu fente génitale à milieu anus.	10 3	8 3	3 3	3 9	
Dents { sup. { d.	57	48	51	54	moyenne du nombre des dents, par demi-mach. pour 8 demi-mach. sup. : 52 37 inf. : 51 87
{ g.	57	47	51	54	
{ inf. { d.	53	53	51	51	
{ g.	51	54	51	51	
Poids	61,125	68,650	54,400	45,200	

Pour ces 4 individus la longueur du bec varie de 7,7 à 9,5 % de la longueur totale : (moyenne : 8,525).

Comparativement, pour un groupe de 7 *Delphinus delphis* capturés dans les mêmes eaux, quelques jours plus tôt (le 3-IX-58), la longueur du bec mesurée de la même manière variait de 5,9 à 7,5 % de la longueur totale (moyenne : 6,60).

Les battoirs sont nettement falciformes.

L'aileron dorsal a son bord postérieur à concavité à peine marquée presque droit.

COLORATION.

La couleur indiquée pour *P. longirostris* par TRUE (189, p. 166) est la suivante : « Back and fins dark gray, with very small, irregular blotches of lighter gray. Belly white with irregular, more or less stellate spots of dark gray. »

Les notes prises rapidement sur le frais étaient pour chacun des 4 spécimens observés à Dakar :

Spécimen n° 1 : dos noir, gorge gris ardoise, abdomen blanc légèrement rosé avec un important moucheté antérieur et sur les marges.

Spécimen n° 2 : dos noir, gorge et ventre gris avec un léger moucheté noir, plus important sur les marges.

Spécimen n° 3 : dos noir, gorge gris ardoise, abdomen moucheté de noir, moucheté plus important sur les marges.

Spécimen n° 4 : dos noir, gorge gris-noir avec un léger moucheté de noir, abdomen blanc rosé, un important moucheté noir antérieur et sur les marges.

Il est à noter que les parties dorsales ne sont en réalité pas noires mais gris foncé, les flancs présentaient par ailleurs un semis plus ou moins dense suivant les individus de petites taches d'un gris légèrement plus clair.

Quelques rares taches claires étoilées irrégulièrement disposées ressemblant à des cicatrices (du même type que celles que l'on observe sur *Steno rostratus*) étaient visibles sur trois des spécimens.

La délimitation des zones foncée et claire se fait dans la partie antérieure suivant une ligne allant de l'angle de la bouche au bord antéro-supérieur de l'aileron. Ce dernier est foncé à sa partie supérieure, clair à sa partie inférieure ; une bande sombre intéresse les bords de la mâchoire inférieure dont la pointe extrême est foncée (fig. 11 à 14).

CARACTÈRES OSTÉOLOGIQUES.

La formule vertébrale (spécimen n° 1) est la suivante :

Cervicales : 7 dont les deux premières soudées entre elles.

Dorsales : 13

Lombaires : 18 ? } en tout 53.

Caudales : 35 ? }

Soit au total : 73.

Principales dimensions des têtes osseuses.

TABLEAU II

SPÉCIMEN N°	1	2	3	4	
SEXE.....	♂	♀	♀	♂	
Longueur totale de l'animal, frais.	2 040	1 800	1 790	1 940	
Longueur totale du crâne.	414	410	414	419	
Longueur du rostre.	256	265	266	263	
Largeur du rostre à sa base. . .	73	80	80	76	
Largeur du rostre en son milieu. .	55	53	56	54	
Largeur Max. des prémaxillaires .	60	66	67	62	
Largeur des prémaxillaires au milieu du rostre.	26	24	24	25	
Largeur du crâne entre les angles préorbitaires du processus sus-orbitaire.	143	145	151	156,5	
Largeur du crâne entre apophyses zygomatiques.	163	157	159	165,3	
Largeur du crâne entre les pariétaux.	137,5	136	139	141,5	
Diamètre horizontal de la cavité orbitaire.	44	43	40	42	
Largeur fosse temporale. {	droite	43	46	46	52
	gauche	43	46	45	53
Hauteur Max. fosse temp- {	droite	43	35	42	41
	gauche	45	35	40	39
Largeur de la rangée {	droite	222	228	235	227
	gauche	220	232	234	227
dentaire supérieure. . . {	droite	240	233	238	223
	gauche	237	235	238	222
— inférieure.	237	235	238	222	
Longueur de la mandibule.	372	348	356	357	
Hauteur Max. de la mandibule. . .	60	57	58	58	
Longueur de la symphyse mandibulaire.	48	41	43	42	

Le sternum a la forme représentée par la figure 24.

Dentition : les dents étaient très fines et nombreuses, toutes ont été perdues au cours de la préparation des crânes — leur nombre — ou plus exactement celui des alvéoles dentaires sur les pièces osseuses nettoyées était, comme nous l'avons vu dans le tableau I, supérieur à 50 par demi-mâchoire, excepté le cas de la mâchoire supérieure de l'individu n° 1 dont le bec semblait par ailleurs présenter des traces d'atrophie de l'extrémité des bandes dentaires.

Un caractère important, difficile à faire apparaître sur des documents photographiques mais néanmoins assez sensible au toucher est que le palais présente de chaque côté une sorte de dépression longitudinale très peu profonde s'étendant sur environ les 2/3 de la longueur du rostre (fig. 23).

Dans le tableau suivant nous donnons quelques proportions qui nous paraissent caractéristiques des crânes de cette espèce.

TABLEAU III

SPECIMEN N°.....	1	2	3	4
Longueur du rostre en % de longueur totale du crâne.	61,8	64,6	64,2	62,7
Largeur du crâne entre apophyses zygomatiques en % de longueur du crâne.....	39,3	38,2	38,4	39,4
Largeur du crâne entre apophyses zygomatiques en % de longueur du rostre.....	63,6	59,2	59,7	62,8
Largeur du crâne entre apophyses zygomatiques en % de longueur de la mandibule.....	43,8	45,1	44,6	46,3
Largeur du crâne entre pariétaux en % de longueur du crâne. . .	33,2	33,1	33,5	34,0
Largeur du crâne entre pariétaux en % de longueur du rostre ..	53,7	51,3	52,2	54,1
Largeur de la fosse temporale droite en % de la longueur du rostre.....	16,8	17,3	17,2	19,0
Hauteur Max. de la fosse temporale droite en % de la longueur du rostre.....	16,8	13,2	15,7	15,5

Bien que d'un type très nettement différent de ce que l'on observe dans le genre *Delphinus*, cette dépression longitudinale des bords de la région palatine suffirait à elle seule à séparer notre *Prodelphinus* sénégalais de toutes les autres espèces jusqu'ici observées.

La différence considérable entre les nombres des dents est également un caractère à souligner.

Dans le tableau II ci-dessus nous donnons les principales dimensions des têtes osseuses, et dans le tableau III les proportions qui nous ont paru être les plus caractéristiques et qui seront à rapprocher des mêmes valeurs calculées pour les crânes des diverses autres espèces de *Prodelphinus* ouest-africains.

Remarques d'ordre biologique.

SPÉCIMEN N ^o .	1	2	3	4
SEXE.....	♂	♀	♀	♂
Longueur totale.....	2 m 040	1 m 800	1 m 790	1 m 940
Poids.....	68 kg 650	54 kg 400	45 kg 200	61 kg 125
État sexuel:				
♂ Poids testicules....	0 kg 850			0 kg 925
Dimensions.	30 cm/6,3			33 cm/ 6
♀.....		Repos sexuel	Repos sexuel	
Contenu stomacal.....	Otolithes ⁽¹⁾ et autres restes de poissons	Otolithes ⁽¹⁾ poissons Crevettes bathypélagiques. Becs de petits Cephalopodes	Otolithes ⁽¹⁾ poissons, Crevettes bathypélagiques. Bec de petits Cephalopodes	rare Otolithes de poissons.
Parasites.....	Nématodes (estomac)	Nématodes (estomac)	Nématodes (estomac)	Nématodes (estomac) 1 Cysticerque enkysté sous le péritoine.

(1) Les Otolithes observés appartiennent à plusieurs genres de poissons probablement bathypélagiques parmi lesquels un gros pourcentage appartient à la famille des Scopelidae.

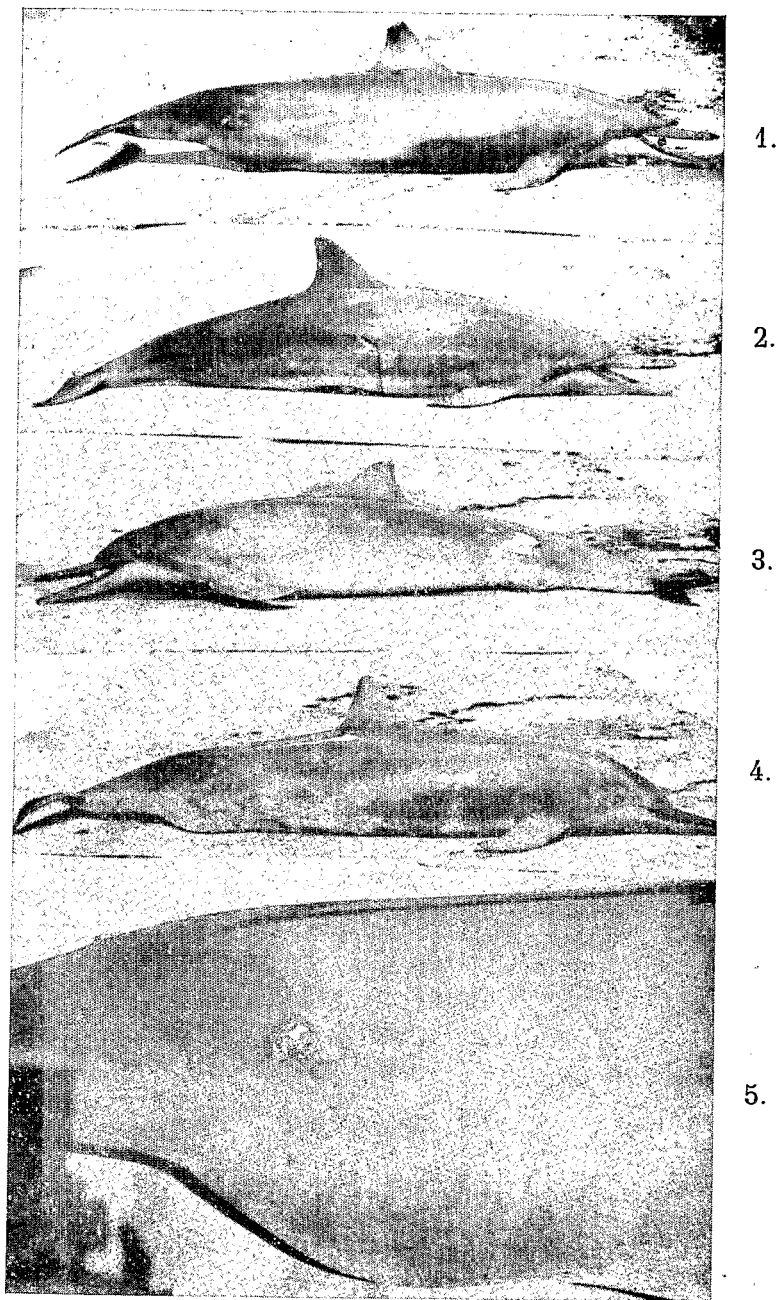


FIG. 1. — *Prodelphinus longirostris* ? ♂ spécimen n° 1, vu de profil.
 FIG. 2. — — — — — 2
 FIG. 3. — — — — — 3
 FIG. 4. — — — — — 4
 FIG. 5. — — — — — ♂ spécimen n° 1 vu de profil, région scrotale.

(Clichés M. DOUTRE.)

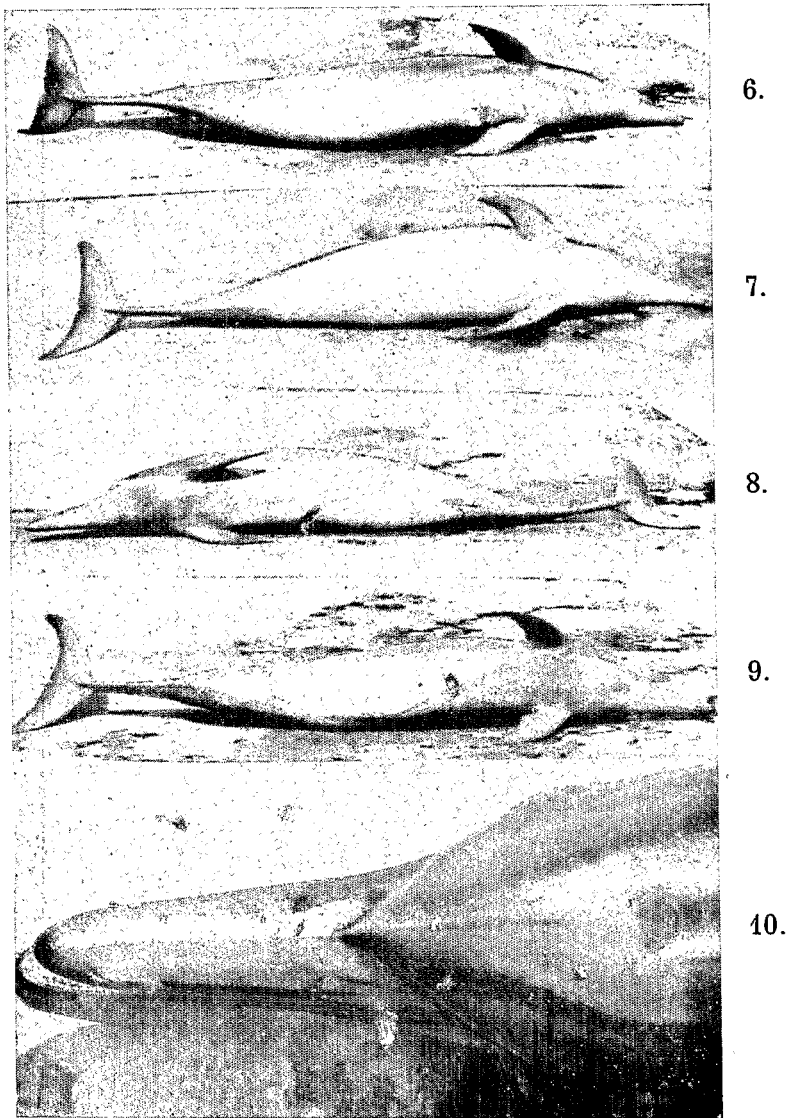
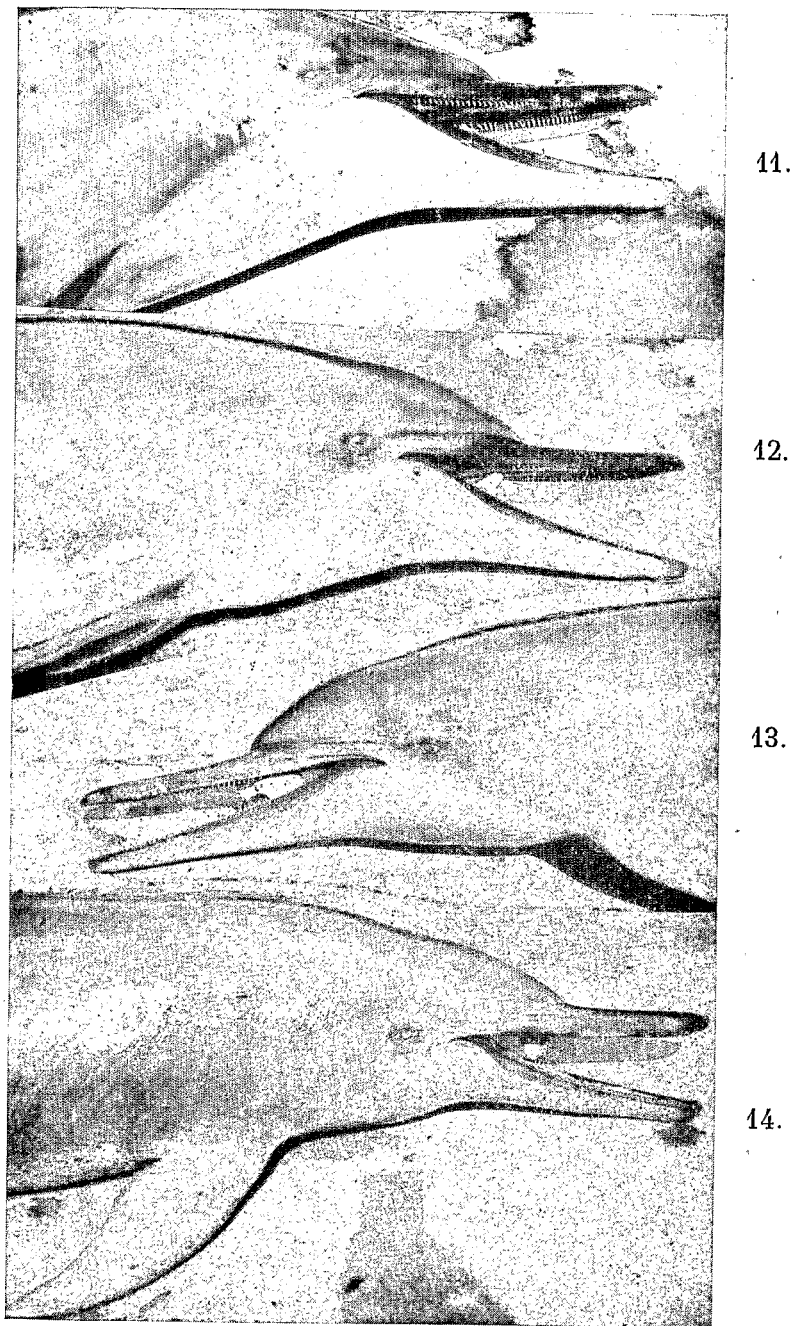


FIG. 6 à 9. — *Prodelphinus longirostris* ? vus par la face ventrale. — Fig. 6, spécimen n° 1; fig. 7, sp. n° 2; fig. 8, sp. n° 3; fig. 9 sp. n° 4.

FIG. 10. — Tête vue par la face dorsale du spécimen n° 2.

(Clichés M. DOUTRE.)



Prodelphinus longirostris ? tête vue de profil.

FIG. 11 et 12. — Fig. 11, spécimen n° 1 ; fig. 12, sp. n° 2.

FIG. 13 et 14. — Fig. 13, spécimen n° 3 ; fig. 14, sp. n° 4.

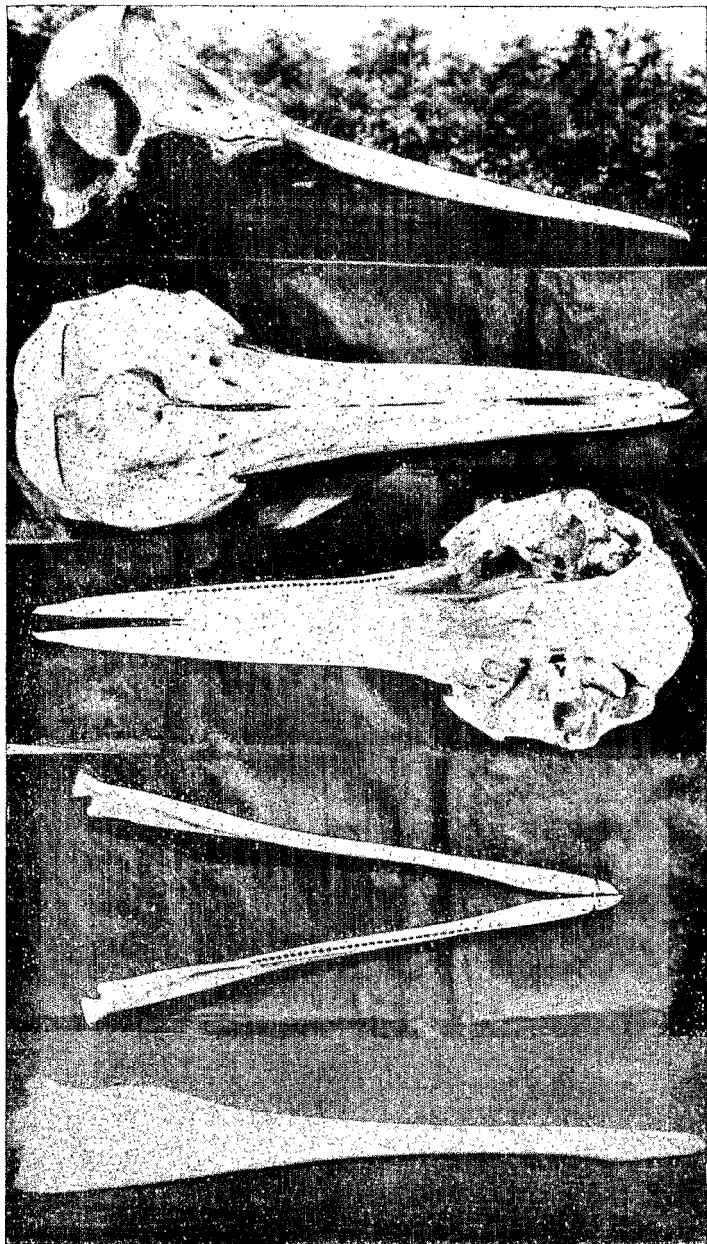
(Clichés M. DOUTRE.)



Prodelphinus longirostris ? tête vue par la face inférieure.

FIG. 15 à 17. — Fig. 15, spécimen n° 2 ; fig. 16, sp. n° 3 ; fig. 17 sp. n° 4.

(Clichés M. DOUTRE.)



18.

19.

20.

21.

22.

Prodelphinus longirostris ? tête osseuse du spécimen n° 3.

FIG. 18. — Crâne vu de profil.

FIG. 19. — — vu par la face supérieure.

FIG. 20. — — vu par la face inférieure.

FIG. 21. — Mâchoire inférieure en vue dorsale.

FIG. 22. — — en vue latérale.

(Clichés M. DOUTRE.)

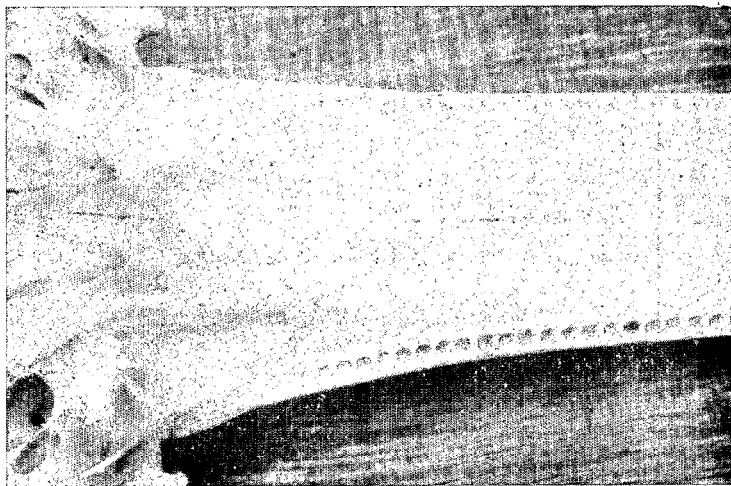


FIG. 23. — *Prodelphinus longirostris* ? partie postérieure de la région palatine ou se distingue la faible dépression longitudinale.

(Cliché M. DOUTRE.)

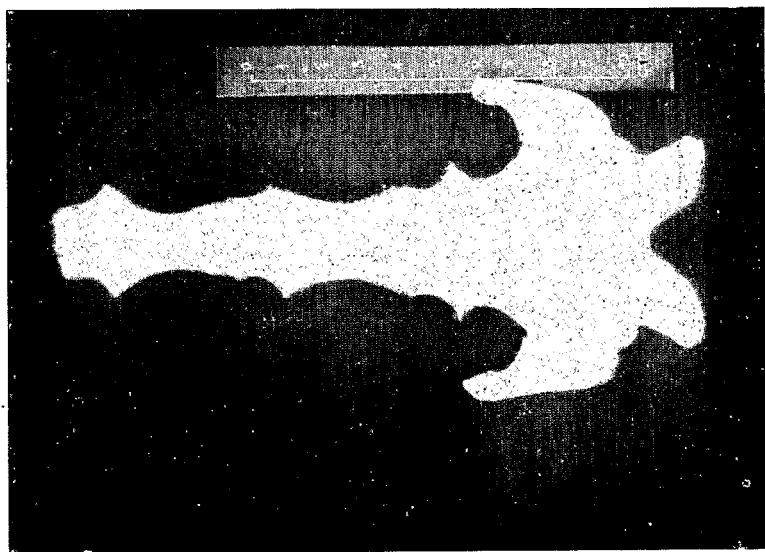


FIG. 24. — *Prodelphinus longirostris* ? spécimen n° 1 : sternum en vue dorsale.

(Cliché D. CHÉRIF.)

de l'opret de
J. CADENAT ET M. DOUTRE

7 JUIL 1959

NOTES
SUR LES
DELPHINIDÉS OUEST-AFRICAINS

V. — Sur un *Prodelphinus* à long bec
capturé au large des côtes du Sénégal
Prodelphinus longirostris (GRAY) 1828 ?

Extrait du *Bulletin de l'Institut Français d'Afrique Noire.*

Tome XXI, série A, n° 2, avril 1959.

DAKAR, IFAN

B 32102, ex 1