

**Notes complémentaires sur deux Calliphorini de la région éthiopienne
et description d'un *Chrysomyia* nouveau [DIPT. CALLIPHORIDAE]**

par A. RICKENBACH

Phumosia callipyga Villeneuve, 1914.

Dans un lot de matériel récolté récemment par mon collègue J. HAMON au Tanganyika, j'ai trouvé un mâle et une femelle appartenant au genre *Phumosia* Rob.-Desv. remarquables tous deux par leur dernier segment abdominal vert bronzé brillant tranchant nettement avec les précédents, bleu sombre. Je pense qu'il s'agit de *Phumosia callipyga* Villeneuve. Comme cette espèce n'est connue que d'un mâle en mauvais état, je crois bon d'en redonner une description complète avec le dessin de l'hypopygium.

MALE. — Les yeux se touchent presque, le front étant moins large que l'ocelle antérieur, en son point le plus étroit. Il s'élargit fortement dans sa partie inférieure en allant vers l'insertion antennaire. Bande médiane frontale brune, développée seulement dans la partie inférieure. Plaques parafrontales et parafaciales noires, couvertes d'une pruinosité grise plus dense sur les secondes que sur les premières ; pas de poils. Seules les soies verticales internes et ocellaires sont présentes ; 10 paires de soies parafrontales. Antennes brunes, le troisième article plus sombre trois fois plus long que le second. Vibrisse de taille moyenne. Quelques petites soies au-dessus et sur l'aire vibrissale. Péristome avec une rangée de fortes soies noires. Buccae noires couvertes de soies noires, leur hauteur un peu supérieure au quart de la longueur de l'œil. Facettes supérieures des yeux plus larges que les inférieures. Palpes bruns, jaunes à l'apex qui est assez fortement dilaté, couverts de soies noires. Proboscis brun sombre.

Thorax bleu sombre métallique légèrement prumineux. Chétotaxie : $ac = 2 + 2$, $dc = 2 + 4$, $ia = 1 + 3$, $ph = 2$ (dont 1 externe), $h = 3$, $prs = 1$, $n = 2$, $sa = 3$, $pa = 3$, $sc = 4 + 1$, pst et $pp = 2$ (1 forte et 1 faible), $st = 2 : 1$. Propleures, prosternum et déclivité postalaire poilus. Ailes hyalines, nervures brunes, épine costale petite ; $r 4 + 5$ avec quelques soies qui n'atteignent pas $r-m$. $R 5$ ouverte. Cuillerons bruns dans leur partie postérieure. Balanciers jaunes. Stigmates bruns. Pattes brun noirâtre ; tibia antérieur avec 3 ad et 1 forte pv submédiane ; tibia moyen avec une forte ad et av submédianes, 2 pd et 1 pv ; tibia postérieur avec 3 ad , 2 av et 3 pd .

Abdomen aussi large que long, bleu sombre métallique, légèrement prumineux, le dernier segment vert bronzé brillant tranchant nettement avec les précédents. Tergites avec des soies marginales. Hypopygium (fig. 1 A) ressemblant à celui de *Phumosia fulvicornis* Bigot, 1891, mais plus allongé.

FEMELLE. — Front mesurant au vertex le tiers de la largeur de la tête, à bords subparallèles. Bande médiane frontale brun sombre, trois fois plus large qu'une plaque parafrontale au niveau de la pointe du triangle ocellaire. Plaques parafrontales noires légèrement pruneuses. Plaques parafaciales brun sombre couvertes d'une pruinose dense et grise. Chétotaxie de la tête normale : verticales internes et externes, ocellaires présentes, une paire de frontales, deux paires de fronto-orbitales, 9 paires de parafrontales. Buccae brun noirâtre, leur hauteur un peu supérieure au quart de la longueur de l'œil. Les autres caractères identiques à ceux du mâle.

Thorax bleu sombre métallique légèrement prumineux comme chez le mâle. Chétotaxie identique à celle du mâle, mais avec 3 dc présuturales (au lieu de 2) et 5 sc marginales (au lieu de 4). Cuillerons plus clairs que chez le mâle.

Abdomen identique à celui du mâle.

Longueur : 7-9 mm.

Localité : 1 ♂ et 1 ♀, forêt du Mont Meru (Tanganyika), 1.600 m, 3-V-1959. L'exemplaire femelle (néallotype) est conservé provisoirement au Laboratoire d'Entomologie du Centre Muraz à Bobo Dioulasso.

Neocordylobia tauffliebi Zumpt, 1958.

Au milieu d'un lot de *Calliphoridae* récoltés par mon collègue J. MOUCHET à Yaoundé (Cameroun français), il y avait un exemplaire mâle d'une espèce que je classais à première vue comme *Tricyclea*. La dissection des genitalia me montra qu'il s'agissait en fait de *Neocordylobia tauffliebi*. Cherchant alors parmi les autres mouches classées sommairement comme *Tricyclea*, je trouvais deux femelles présentant également les caractères de *Neocordylobia tauffliebi*, entre autres des propleures nues et des ailes ayant deux taches brunes sur le bord costal. Cette espèce n'étant connue jusqu'ici que de deux mâles, je donnerai ici la description de la femelle.

FEMELLE. — Front mesurant en son point le plus étroit un peu plus du cinquième de la largeur de la tête, s'élargissant graduellement vers l'insertion antennaire et le vertex. La bande médiane frontale s'élargit légèrement vers la lunule et est une fois et demie à deux fois plus large que chaque plaque parafrontale. Tout le front est brun dans sa partie supérieure, orange dans sa partie inférieure. Plaques parafaciales jaunes, couvertes dans leur partie supérieure, ainsi que les

plaques parafrontales sur toute leur étendue, de fins poils noirs. Chétotaxie complète : les soies verticales internes et externes, ocellaires et frontales sont présentes ; une paire de fronto-orbitales et 7 paires de parafrontales. Antennes orange, le troisième article deux fois et demi plus long que le second. Arista brune avec de longues soies en-dessus et en-dessous. Face jaune. Buccae jaunes avec des soies noires, hautes comme le cinquième ou le quart de la longueur de l'œil. Vibrisse longue et épaisse ; la rangée de soies au-dessus de la vibrisse dépasse le milieu de la carène génale. Une rangée de soies péristomales. Proboscis orange. Palpes jaunes dont l'apex dilaté est remarquablement plus large que le troisième article antennaire. Yeux nus, les facettes internes plus larges que les externes.

Thorax orange avec une légère pruinose. Chétotaxie comme chez le mâle avec quelques variations (allotype : $ac = 3 + 4$, $ph = 2$ dont 1 externe, $sc = 5 + 1$; second exemplaire : $ac = 3 + 3$, $dc = 3 + 4$, $ia = 1 + 3$, $sc = 4 + 0$). Pleures, ailes et pattes comme chez le mâle.

Abdomen identique à celui du mâle, mais les bandes transversales du bord postérieur des tergites III et IV sont plus larges (plus du tiers de la longueur du segment).

Longueur : 7-8 mm.

Localité : 2 ♀, Yaoundé (Cameroun français), mai 1959. Le néallotype (femelle) est conservé provisoirement au Laboratoire d'Entomologie du Centre Muraz à Bobo Dioulasso.

Chrysomyia oumeensis n. sp.

Deux *Chrysomyia* (1 ♂ et 1 ♀) à ailes rembrunies sur le bord costal et à face et front entièrement noirs ont été récoltés par mon collègue P. MOREL en Basse Côte d'Ivoire. Le mâle a le front large et l'hypopygium est nettement distinct de ceux des autres *Chrysomyia*. Ces deux exemplaires sont malheureusement en mauvais état et je ne peux en donner qu'une description incomplète.

MALE. — Front large à bords subparallèles mesurant les 3/13 de la largeur de la tête, entièrement noir. Bande médiane frontale de même largeur que chaque plaque parafrontale. Face et plaques parafaciales noires. Antennes brun sombre. Buccae noires couvertes de poils dorés, leur hauteur supérieure au quart de la longueur de l'œil. Chétotaxie de la tête complète : verticales internes et externes, ocellaires et frontales présentes, une paire de fronto-orbitales et 11 paires de parafrontales. Vibrisse normalement développée. Quelques soies sur la carène génale et l'aire vibrissale. Péristome bordé de soies noires. Palpes jaunes s'élargissant graduellement vers l'extrémité. Proboscis brun noir brillant.

Thorax vert métallique à reflets cuivrés. Presque toutes les soies sont tombées et les insertions sont très peu visibles. Il reste 1 *ac*, 1 *dc*, 1 *ia* postsurales, 2 *h*, 2 *n*, 3 *sa*, 5 + 1 *sc*, 1 *pst* et 2 *pp*. Propleures poilues. Stigmates jaunes. Ailes fortement rembrunies tout le long de leur bord costal. Des soies sur *r* 4 + 5 jusqu'à mi-distance de *r-m*. Cuillerons jaunâtres, les cuillerons thoraciques couverts de poils bruns sur leur face supérieure. Balanciers jaunes. Pattes fortes, noires.

Abdomen nettement plus long que large, vert métallique, les tergites III et IV avec une large bande sombre au bord postérieur. L'hypopygium (fig. 1 E) est bien caractérisé par les pointes très chitinisées qui se trouvent à la base des cerques.

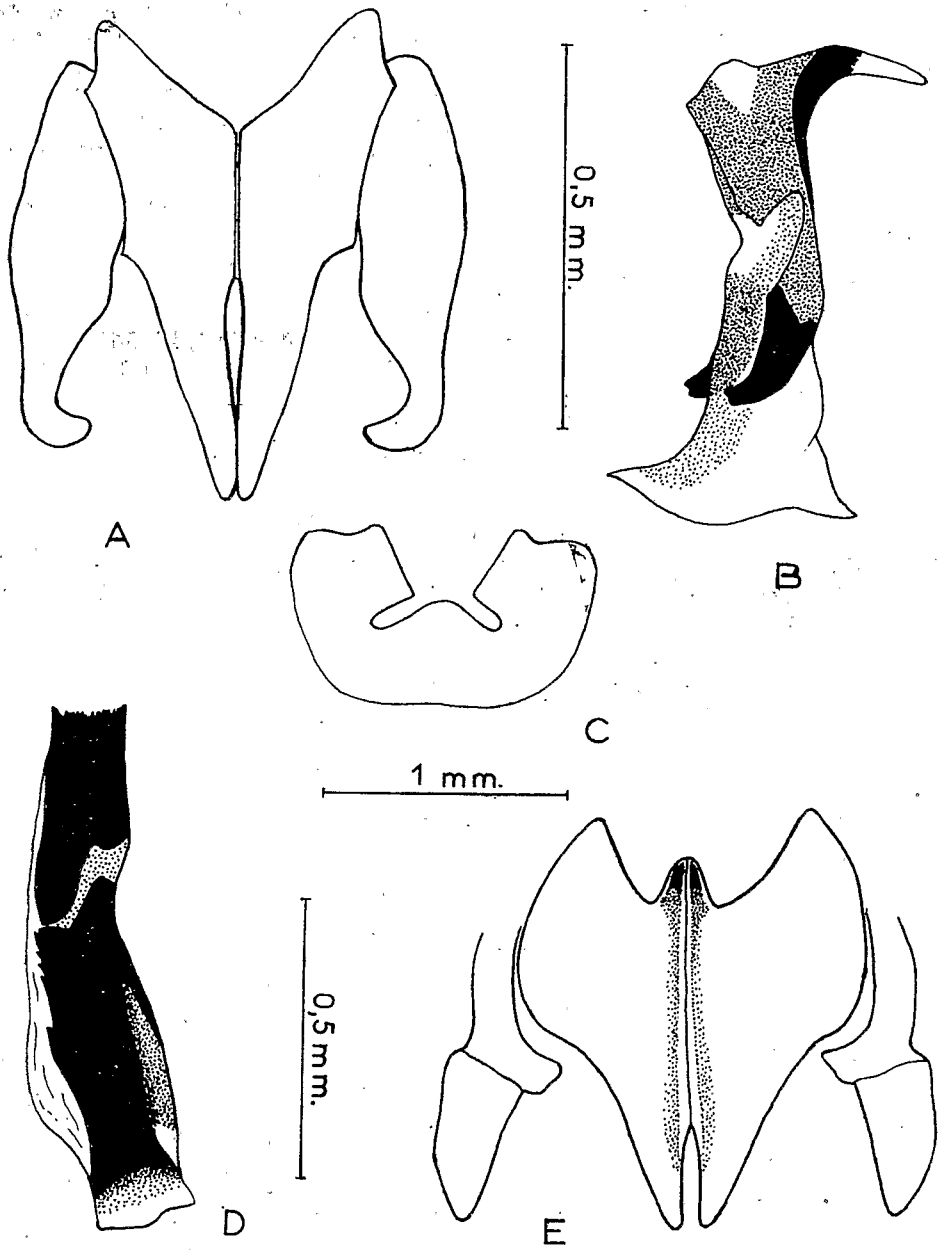


Fig. 1. *Phumosia callipyga* Vill., A, B, C : Cerques et paralobes en vue frontale, phallosome en vue latérale, 5^e sternite en vue ventrale. — *Chrysomyia oumeensis* n. sp., D, E : Phallosome en vue latérale, Cerques et paralobes en vue frontale.

FEMELLE. — Front à bords subparallèles mesurant les $\frac{4}{13}$ de la largeur de la tête, noir avec des reflets cuivrés dans sa partie supérieure. Bande médiane frontale de même largeur que chaque plaque parafrontale à la pointe du triangle ocellaire. Face et plaques parafaciales noires. Antennes brun sombre. Chétotaxie de la tête probablement complète, mais les fronto-orbitales sont tombées. Buccae noires couvertes de poils dorés, hautes comme un peu moins de la moitié de la longueur de l'œil. Les autres caractères comme chez le mâle.

Le thorax vert métallique à reflets cuivrés est encore plus détérioré que chez le mâle. Les caractères visibles sont les mêmes que chez le mâle.

Abdomen présentant les mêmes caractères que chez le mâle.

Longueur : 9-10 mm.

Localité : 1 ♂ et 1 ♀, Oumé (Cercle de Gagnoa, Côte d'Ivoire), 28-V-1959. L'holotype mâle et l'allotype femelle sont conservés provisoirement au Laboratoire d'Entomologie du Centre Muraz à Bobo Dioulasso.

BIBLIOGRAPHIE

SENIOR-WHITE (R.), AUBERTIN (D.) et SMART (J.). — Diptera. Vol. VI. Family *Calliphoridae*. The Fauna of British India, London, 1940.

ZUMPT (F.). — Calliphoridae (Diptera Cyclorrhapha). Part 1 : Calliphorini and Chrysomyiini (*Exploration du Parc national Albert*, fasc. 87, Bruxelles, 1956).

— Three new species of Calliphorini (Diptera) from the Ethiopian Region (*Nov. Taxa Ent.*, 1958, 10, pp. 8-10).

(Centre Muraz (Bobo-Dioulasso),
Office de la Recherche scientifique et technique Outre-Mer).