

UN NOUVEAU CALLIPHORIDAE
DE LA RÉGION ÉTHIOPIENNE
(DIPTERA, CYCLORHAPHA) : *TRICYCLEA VOLTAE* N. SP.

Par A. RICKENBACH (*)

J'ai pu capturer au mois d'août 1958 à Samandéni (Cercle de Bobo-Dioulasso, Haute-Volta) sur les bords de la Volta Noire, deux mâles appartenant au genre *Tricyclea* Wulp.

Ils sont caractérisés par un front large, des paralobes volumineux et des ailes à une seule tache. Dans le groupe des *Tricyclea* à front large, aucune espèce ne possède d'hypopygium de ce type. Quant aux espèces dont les genitalia n'ont pas été figurés, *T. ochracea* Séguy et *T. bicolor* Bezzi ont les yeux rapprochés, *T. bipartita* Séguy a un front relativement large, beaucoup moins large cependant que celui des deux mâles étudiés et des ailes à deux taches; *T. decora* Séguy a également deux taches sur les ailes; *T. spiniceps* Malloch a le front large mais le 5^e sternite est tout à fait différent et toute l'aire costale est enfumée; enfin *T. nigroseta* Curran, décrit sur une femelle, a des ailes à deux taches.

Je pense donc qu'on a affaire à une espèce nouvelle dont voici la description :

MALE. — Front large, mesurant dans sa partie la plus étroite environ 1/4 à 2/9 de la largeur de la tête, à bords sub-parallèles dans sa partie supérieure, s'élargissant au-dessous. Partie supérieure du front brun rougeâtre (chez l'un des exemplaires la bande frontale présente une raie médiane jaune), partie inférieure jaune. Facettes de l'œil de taille sensiblement égale. Face et plaques parafaciales jaunes; ces dernières sur leur partie inférieure, ainsi que les plaques parafrontales sur toute leur étendue, sont couvertes de fins poils noirs. Antennes oranges. Les soies verticales internes, verticales externes et frontales sont présentes; il y a deux paires de soies ocellaires, une paire de soies fronto-orbitales et six à sept paires de soies parafrontales. La carène génale porte une rangée de courtes soies noires sur ses deux tiers inférieurs. Vibrisse normalement développée. Péristome avec une rangée de soies. Buccae jaunâtres, couvertes de fines soies noires qui s'allongent progressivement à la partie inférieure. La hauteur des buccae est environ le tiers de celle de l'œil. Proboscis et palpes jaunes, ces derniers légèrement élargis à leur extrémité.

Le thorax présente deux bandes longitudinales noires sur le mésonotum, comprises chacune entre les soies dorsocentrales et intraalaires. Le reste

(*) Séance du 11 février 1959.

du mésonotum est jaune brun recouvert d'une pruinosité blanche. Scutellum jaune ainsi que les parois latérales du thorax, à l'exception de l'hypopleure (et de la partie antérieure de la ptéropleure chez l'un des exemplaires) qui est brune. Chétotaxie : soies acrosticales = 3 + 3, dorsocentrales = 2 + 4, intraalaires = 1 + 3, posthumérales = 3, humérales = 3, présuturale = 1, notopleurales = 2, supraalaires = 3, postalaires = 2, scutellaires = 5 + 1, sternopleurales = 1 : 1, propleurales = 2, une forte et une faible, prostigmatiques = 1-2. Stigmates jaunes. Propleures couvertes en leur centre de longs poils fins. Ailes avec une petite tache costale à l'extrémité de r 2 + 3. L'épine costale est petite mais distincte. r 5 porte

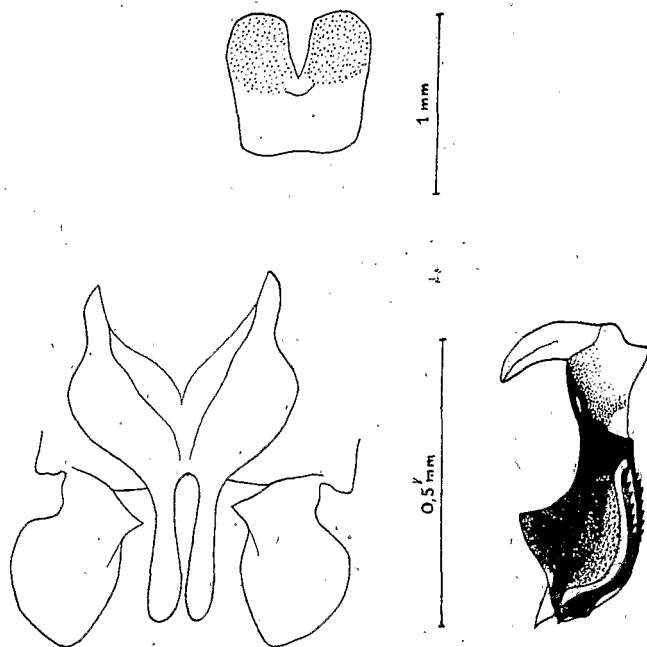


Fig. 1. — *Tricyclea voltae* n. sp. Cerques et paralobes en vue frontale. Phallosome en vue latérale, 5^e sternite en vue ventrale.

dorsalement une rangée de courtes soies qui atteignent $r-m$. Déclivité postalaire avec quelques poils fins et pâles. Cuillerons blancs crème. Balançiers jaunes. Pattes brun jaune. Tibia antérieur avec quelques petites soies antérodorsales et une postéroventrale. Tibia moyen avec une antérodorsale, une antéroventrale, et deux postéroventrales. Tibia postérieur avec trois à cinq antérodorsales, une antéroventrale et quelques postérodorsales.

Abdomen jaune brun. Le dernier segment porte deux taches apicales noires, le quatrième et le troisième une bande marginale postérieure noire plus étroite sur le troisième que sur le quatrième.

L'hypopygium (fig. 1) est bien caractérisé par ses paralobes volumineux et ses cerques renflés en massue.

Longueur : 5-6 mm.

FEMELLE. — Inconnue.

Holotype et paratype sont conservés provisoirement au Laboratoire d'Entomologie du Service de la Lutte contre les Grandes Endémies à Bobo-Dioulasso.

*Laboratoire d'Entomologie du Service de la Lutte
contre les Grandes Endémies.
Office de la Recherche Scientifique
et Technique Outre-Mer.*

BIBLIOGRAPHIE

- BEZZI (M.). — *Ann. Soc. ent. Belge*, 1908, 52, 383.
- CURRAN (C. H.). — Revision of the Genus *Tricyclea* Wulp (*Calliphoridae*, *Diptera*). *Ann. Mag. Nat. Hist.*, 1927, 19, 113, 513-526.
- SEGUY (E.). — Un nouveau *Calliphoriné* du Congo. *Encycl. ent.*, BII, *Diptera*, 1938, 9, 22.
- SEGUY (E.). — Un nouveau *Tricyclea* de la Rhodésie (*Dipt. calliphoridae*), *Encycl. ent.*, BII, *Diptera*, 1938, 9, 62.
- ZUMPT (F.). — A preliminary contribution to the taxonomy of the genera *Hemigynnochaeta* and *Tricyclea* (*Diptera calliphoridae*). *Trans. R. ent. Soc. Lond.*, 1953, 104, 13, 481-520.
- ZUMPT (F.). — *Calliphoridae* (*Diptera cyclorrhapha*). Part I : *Calliphorini* and *Chrysomyiini*. *Exploration du Parc National Albert*. Fasc. 87. Bruxelles, 1956.
- ZUMPT (F.). — New species of *Calliphoridae* (*Diptera*) from the Ethiopian Region. *J. ent. Soc. South Afr.*, 1956, 19, 1, 71-72.