

ANOPHELES CARONI N. SP. (DIPTERA, CULICIDAE)
ANOPHÈLE CAVERNICOLE NOUVEAU
DE LA RÉPUBLIQUE DU CONGO

Par J. P. ADAM (*)

Au cours d'une prospection effectuée en septembre 1960 dans une grotte située près du village de Matouridi, nous avons eu l'occasion de capturer un anophèle femelle que les caractères de coloration des ailes, des pattes et des palpes séparent nettement de toutes les espèces connues du genre. Nous proposons pour lui le nom d'*Anopheles caroni*, en amical hommage à R. CARON, Président de la section d'Afrique Équatoriale du Club Alpin Français, qui nous a fait aimablement profiter de sa connaissance des grottes du Congo et nous y a accompagné, lui-même, à plusieurs reprises.

Anopheles caroni n. sp.

DESCRIPTION DE LA FEMELLE

Tête : palpes lisses sauf à la base ; entièrement noirs avec l'extrémité apicale légèrement éclaircie. Labelles blanchâtres ; clypéus noir mat, couvert à la base d'une légère pruinosité blanchâtre.

Tori brun rougeâtre, chauves.

Touffe frontale constituée d'environ 25 écailles longues et étroites, blanches. A cette touffe fait suite, vers l'arrière, une plage blanche d'écailles dressées (10 environ) se prolongeant par 4 écailles grisâtres, puis une tache d'écailles dressées, sombres, occupant les parties postérieures et latérales du vertex (36 environ).

Pharynx (fig. 1 C) du type *Neomyzomyia* armé d'une seule rangée de grandes dents simples (4 grandes fortement laciniées, 2 latérales moins développées et moins découpées).

THORAX : Mesonotum à tégument noir présentant latéralement des reflets rougeâtres. Une pruinosité blanche dessine une bande médio-dorsale où s'insèrent, en avant quelques courtes soies blanchâtres, et en arrière d'autres plus rares et de teinte sombre.

Les haltères sont claires : pédicelle testacé et massue couverte d'écailles crème.

(*) Séance du 14 juin 1961.

O. R. S. T. O. M.

Collection de Référence

n° 10477 ex 1

10417 ex 1 25 11 1961

Aire pronotale à tégument noir mat, sans écailles.

Pattes entièrement sombres.

Abdomen : tégument noir dépourvu d'écailles.

Ailes (fig. 1 A) : Aile droite avec une petite tache blanche dans le 1/4 apical, intéressant la costa et la moitié de l'épaisseur de la première longitudinale. Toutes les autres nervures sont couvertes d'écailles noires. Frange entièrement sombre.

Aile gauche entièrement noire sans trace de la tache blanche présente sur l'autre aile.

Longueur de l'aile : 3 mm. 2.

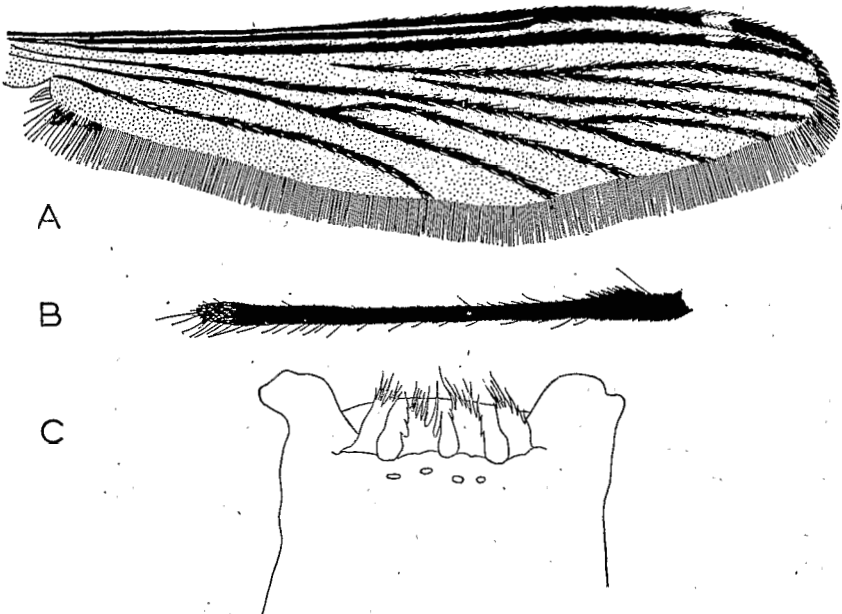


Fig. 1. — *Anopheles caroni*.

A : Aile droite de l'holotype ; B : Palpe de l'holotype ; C : pharynx de l'holotype.

MALE ET STADES PRÉIMAGINAUX :
non connus avec certitude.

Provenance. — L'holotype femelle décrit ci-dessus a été capturé dans la grotte de Matouridi dans la région autrefois connue sous le nom de « Moyen-Congo ». Il est déposé au Laboratoire d'Entomologie de l'I. D. E. R. T. 80, route d'Aulnay, Bondy (Seine).

Notes écologiques. — Cette femelle était posée au plafond surbaissé d'une galerie ouverte dans la paroi gauche de la salle principale de la grotte de Matouridi (Préfecture de la Foulakari, sous-

préfecture de Kindamba, longitude 14°26 Est, latitude 3°43 Sud). La galerie, entièrement obscure, présente, à l'endroit de la capture, une largeur de 2 m. environ sur une hauteur de 23 à 25 cm. La progression n'y est possible qu'à des personnes de faible corpulence et le boyau se poursuit ainsi sur une cinquantaine de mètres avant de s'élargir en deux salles successives, au plafond bas ; il continue ensuite en un laminoir de plus en plus bas, bientôt impénétrable à l'homme. Il ne nous a pas été possible, personnellement, de ramper jusqu'aux salles où existe une grande flaque d'eau.

La galerie était parcourue et les salles occupées, par de nombreux chiroptères des genres *Heidolon* (*helvum* Kerr ?) et *Rhinolophus* sp. que l'on trouve aussi, en abondance, dans la salle principale. Nous avons noté la présence d'*Atherurus* (*armatus* ?) dont les traces de griffes sont nombreuses sur les parois des galeries étroites.

En divers endroits de la grotte, en particulier dans les galeries latérales et au plafond de la partie profonde de la grande salle occupée par le « lac » souterrain, nous avons pris plusieurs anophèles mâles et femelles que nous rattachons les uns à *An. vanhoofi* Wanson et Lebiec, les autres à *An. faini* Leleup. Dans les galeries étroites les Phlébotomes géants (*Ph. gigas* Parrot et Schwetz et *Ph. mirabilis* Parrot et Wanson) n'étaient pas rares. Des flaques, sur le sol de la grande salle, les unes alimentées par le suintement de la voûte, les autres laissées par la baisse des eaux de crue, renfermaient des larves d'*Anopheles* du groupe *smithi*. Nous n'avons malheureusement pas eu le temps suffisant pour en réaliser l'élevage.

RÉSUMÉ

Nous décrivons l'holotype femelle d'*Anopheles caroni*, nouvelle espèce cavernicole de la grotte de Matouridi (République du Congo). Quelques indications sont données concernant l'aspect du gîte et les autres diptères vulnérants qui occupent le même biotope.

*Institut d'Études Centrafricaines (O. R. S. T. O. M.)
et Institut Pasteur de Brazzaville.*

BIBLIOGRAPHIE

- ABONNENC (E.). — Sur un Anophèle cavernicole de la Guinée *Anopheles cavernicolus* n. sp. (*Diptera, Culicidae*). *Bull. I. F. A. N.*, 1956, 18, 3 (série A), 802-805.
- ADAM (J. P.) et MATTINGLY (P. F.). — Note sur la morphologie et la biologie d'*Anopheles* (*Neomyzomyia*) *smithi* var. *rageaui* Mattingly et Adam, 1954. *Bull. Soc. Path. exot.*, 1957, 50, 5, 671-675.

- CHRISTOPHERS (S. R.) et PURI (I. M.). — Notes on some Anophelini mosquitoes collected in Sierra Leone. *Indian J. Med. Res.*, 1931, 18, 4, 1133-1166.
- MEILLON (B. DE). — The Anophelini of the Ethiopian Geographical Region. *Publ. South Afr. Inst. Med. Res.*, 1947.
- EVANS (A. M.). — Mosquitoes of the Ethiopian Region. II. Anopheline. *Publ. Brit. Mus. (Nat. Hist.)*, 1938.
- LELEUP (N.) et LIPS (H.). — Un anophèle cavernicole nouveau du Katanga : *Anopheles rodhaini* n. sp. *Rev. Zool. Bot. Afr.*, 1950, 43, 303-308.
- LELEUP (N.). — Un Anophèle cavernicole nouveau du Kibali-Ituri : *Anopheles faini* n. sp. *Rev. Zool. Bot. Afr.*, 1952, 46, 151-158.
- MATTINGLY (P. F.) et ADAM (J. P.). — A new species of Cave-dwelling Anopheline from the French Cameroons. *Ann. trop. Med. Parasit.*, 1954, 48, 55-57.
- WANSON (M.) et LEBIED (B.). — Un nouvel Anophèle cavernicole du Congo Belge : *Anopheles (Myzomyia) vanhoofi* sp. n. *Rev. Zool. Bot. Afr.*, 1945, 39, 1, 119-129.