

Deux Calliphoridae nouveaux de la région éthiopienne :

Sarcophaga rageaui n. sp. et *Tricyclea moucheti* n. sp.

[DIPT. CYCLORHAPHA]

par A. RICKENBACH (*)

***Sarcophaga rageaui* n. sp.** — Cette espèce appartient au groupe *momba* de ZUMPT (1951 a). La clé de ZUMPT (1951 a) mène à *S. afra* Curran, 1934, mais l'hypopygium est entièrement différent. Elle est dédiée amicalement à mon collègue J. RAGEAU dont les travaux sur la faune entomologique d'intérêt médical du Cameroun sont bien connus.

♂. — *Tête* à pruinosité légèrement dorée. Front, au point le plus étroit, mesurant un peu moins du quart de la largeur de la tête. Chaque plaque parafrontale, à la pointe du triangle ocellaire, mesure environ les 3/7 de la largeur de la bande médiane frontale, noire, qui s'élargit légèrement vers l'insertion antennaire. Les soies parafrontales atteignent environ la moitié du second article antennaire. Les plaques parafrontales et parafaciales portent une rangée de très fines soies noires qui longe le bord inférieur de l'œil. Soies verticales interne et externe présentes, une paire de soies frontales et de soies ocellaires. Les deux premiers articles antennaires brun noir, le troisième brun rougeâtre foncé, plus de trois fois plus long que le second. Buccae à pruinosité grise couvertes de

(1) Entomologiste médical O.R.S.T.O.M.

O. R. S. T. O. M.

Collection de Référence

197 138
n° 11016 2X1

fines soies noires dans leur partie antérieure et de longs poils blancs sur la post-bucca, leur hauteur environ les $2/9$ de la longueur de l'œil. Palpes noirâtres non dilatés à l'apex.

Thorax couvert d'une pruinosité cendrée, avec les trois raies longitudinales noires habituelles. Pas de soies acrosticales; $dc = 3 + 4$; $ia = 0 + 2$; *prs* bien développée; $ph = 2$; $h = 3$; $n = 4$ dont 2 faibles; $sa = 3$ dont 1 faible; $pa = 2$; scutellum avec trois paires de soies marginales et une paire de discales. Propieuses portant quelques très fins poils noirs; *pp* et *pst* présentes accom-

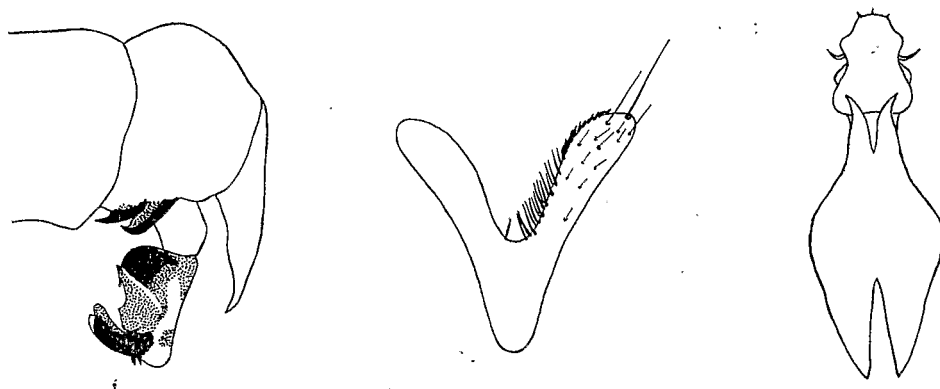


Fig. 1. *Sarcophaga rageaui* n. sp. — Hypopygium en vue latérale; 5^e sternite en vue ventrale; cercus et phallosome en vue frontale.

pagnées de plusieurs soies plus faibles; $st = 1 : 1 : 1$. Aile hyaline; basicosta jaune clair; nervures brun clair; r 4+5 avec quelques soies dorsales dans sa moitié basale. Pattes noirâtres; tibia antérieur avec 3 *ad* basales et 1 postérieure submédiane; fémur moyen avec une rangée d'antérieures basales dépassant la moitié de la longueur du fémur, 3 *av* et une rangée de *pv* dans la moitié distale, la moitié basale étant couverte de fins poils noirs; tibia moyen avec 2 *ad*, 1 *av*, 3 *pd* et 1 postérieure, pas de longs poils sur le côté interne; fémur postérieur avec une rangée d'*ad*, une rangée d'antérieures, 4 *av* et 1 *pd*; tibia postérieur avec une rangée d'*ad* dont 2 fortes, 1 *av*, 2 *pd* et la face postéroventrale (ainsi que l'antéroventrale) couverte de très longs poils noirs.

Abdomen noir à pruinosité argentée avec l'habituelle ornementation en damier. Tergite III sans soies médiomarginales. Les deux segments génitaux rougeâtres, le premier sans soies marginales fortes. Hypopygium: fig. 1.

Longueur: 7,5 mm.

♀. — Inconnue.

Holotype ♂: Nkolbisson (Yaoundé), Cameroun, le 3-XI-1964, conservé au Service de Faunistique de l'Office de la Recherche scientifique et technique Outre-Mer, à Bondy (Seine-Saint-Denis), France.

Tricyclea moucheti n. sp. — Cette espèce appartient au groupe des *Tricyclea* dont l'hypopygium possède un lobe médian saillant. Son aspect général est celui de *T. fasciata fasciata* Macquart, 1843, mais l'aile présente deux taches costales au lieu d'une seule chez *T. f. fasciata*, et l'hypopygium, bien que rappelant forte-

ment dans sa structure celui de *T. fasciata*, en diffère cependant par plusieurs caractères nets et constants. Elle est dédiée amicalement à mon collègue J. MOUCHET en reconnaissance des nombreuses récoltes de *Calliphoridae* qu'il effectua pour moi.

La série type est constituée de 10 ♂ capturés au Cameroun et en République centrafricaine.

♂. — *Tête* : yeux à petites facettes, élargies sur la partie interne. Front étroit ne dépassant pas $1/24$ de la largeur de la tête. Bande frontale parfois inter-

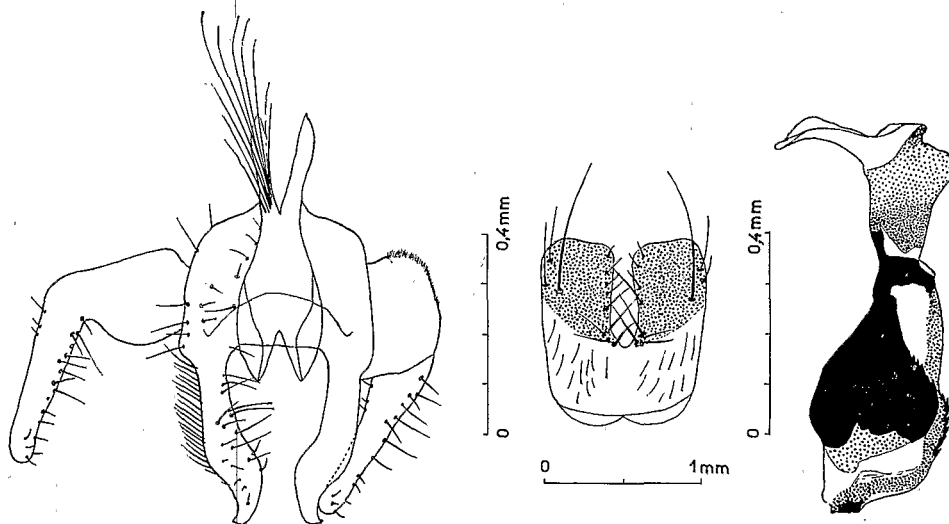


Fig. 2, *Tricyclea moucheti* n. sp. — Cerques et paralobes en vue frontale (à noter que le paralobe droit est en position normale; le paralobe gauche a été aplati pour laisser voir la chétotaxie des cerques et, de ce fait, a tourné de 180°); 5^e sternite en vue ventrale; phallosome en vue latérale.

rompue, jaune orangé dans toute sa partie inférieure, s'élargissant vers la lunule. Plaques parafaciales et parafrontales jaunes. Ces dernières et la partie supérieure des plaques parafaciales couvertes de quelques très fins poils noirs. Antennes jaune orangé, le troisième article antennaire trois fois plus long que le second. Chétotaxie : verticales internes bien développées, deux (ou plus) paires d'ocellaires, 1 paire de post-orbitales plus longues que les autres, qui doivent représenter les verticales externes; pas de frontales, ni de fronto-orbitales; 7 ou 8 paires de parafrontales. La carène génale porte une rangée de soies sur sa moitié inférieure. Vibrisse longue et forte. Péristome avec une rangée de soies fortes. Buccae jaunes couvertes de fines soies noires. Hauteur des buccae un peu plus du tiers de celle de l'œil. Proboscis et palpes jaunes, ces derniers dilatés à leur extrémité.

Thorax avec une tache noire qui recouvre le disque du mésonotum jusqu'aux *ia*; les marges latérales du scutum et du scutellum jaune brun. Pleures jaune orangé obscurcies plus ou moins fortement sur l'hypopleure, la partie antérieure de la ptéropleur et parfois au centre de la sternopleure. Chétotaxie : $ac = 2 - 3 + 3$; $dc = 2 + 4$; $ia = 1 + 3$; $ph = 3$; $prs = 1$; $h = 3$; $n = 2$; $sa =$

3 ; $pa = 2 - 3$; $sc = 5 - 7 + 1$; $st = 1 : 1$; $pp = 2$; $pst = 2$. Stigmates jaunes. Propleure et prosternum poilus. Ailes hyalines, avec deux taches costales sombres, l'une entre les extrémités de la sous-costa et de r_1 , l'autre commençant en moyenne aux $2/5$ distaux de r_{2+3} pour se terminer à l'apex de r_{4+5} , avec un éclaircissement progressif au delà de l'apex de r_{2+3} ; r_{4+5} porte dorsalement une rangée de soies atteignant $r-m$. Déclivité post-alair poilue. Cuillerons jaune orangé. Balanciers jaunes. Pattes jaunes. Le fémur postérieur présente une tache dorso-apicale sombre. Le tibia et le tarse postérieur sont parfois sombres. Tibia antérieur avec 3 *ad* et 1 forte *pv*. Tibia moyen avec 1 *ad*, 1 *av*, 2 *pd*. Tibia postérieur avec 2 *ad*, 1 *av* et 1 *pd*.

Abdomen jaune orangé. Le dernier tergite porte une paire de taches apicales noires, le quatrième et le troisième une bande marginale postérieure noire, plus étroite sur le troisième que sur le quatrième. L'hypopygium possède un lobe médian saillant et rappelle celui de *T. fasciata*, mais les cerques sont plus trapus, avec une chétotaxie bien plus développée, les paralobes sont plus longs et plus forts avec une chétotaxie bien développée sur le côté externe. Le cinquième sternite est très différent de celui de *T. fasciata* : il n'y a pas de dent à l'angle de l'échancrure postérieure, la chitinisation est beaucoup plus marquée et la chétotaxie est tout à fait différente, en particulier les soies qui bordent l'échancrure sont beaucoup plus fortes (fig. 2).

Longueur : 7,3 à 8,6 mm.

♀. — Inconnue.

Holotype ♂ (étiqueté 243) : km 13 de la route de Yaoundé à Kribi (Cameroun), le 11-VI-1964.

Paratypes : 3 ♂, Ebogo, le 10-VII-1964 ; 2 ♂, Nkolbisson, le 10-IX-1964 ; 1 ♂, Nkolbisson, le 22-IX-1964 ; 1 ♂, Fegmimbang, le 4-IX-1964 ; 1 ♂, Ofoumselek, le 6-X-1964, toutes localités situées aux environs de Yaoundé (Cameroun) ; 1 ♂, Bewiti (département de Bouar-Baboua, République centrafricaine), le 16-II-1962.

Holotype et paratypes conservés au service de Faunistique de l'Office de la Recherche scientifique et technique Outre-Mer à Bondy (Seine-Saint-Denis), France.

BIBLIOGRAPHIE

- CURRAN (C.H.). — *Sarcophaginae* of the American Museum Congo Expedition (Diptera) (*Amer. Mus. Novit.*, 1934, 727, pp. 1-26).
- ENGEL (E.O.). — Some new South African *Sarcophaga* (Diptera) (*Bull. Soc. ent. Egypte*, 1924, 8, pp. 314-342).
- Von Dr F. ZUMPT in Kamerun gesammelte Sarcophagiden (*Arb. morph. taxon. Ent.*, 1938, 8, pp. 15-22).
- RICKENBACH (A.). — Un nouveau Calliphoridae de la région éthiopienne (Diptera, Cyclorhapha) : *Tricyclela voltae* n. sp. (*Bull. Soc. Path. ex.*, 1959, 52, pp. 37-39).
- Trois nouvelles espèces de *Sarcophaga* de la région éthiopienne (Diptera, Calliphoridae). (*Bull. Soc. Path. ex.*, 1964, 57, pp. 978-984).

- RICKENBACH (A.), HAMON (J.) et MOUCHET (J.). — Description de deux Calliphoridae nouveaux de la Région éthiopienne : *Bengalia roubaudi* n. sp. et *Tricyclea colasbelcourti* n. sp. (Diptera, Cyclorhapha) (*Bull. Soc. Path. ex.*, 1960, 53, pp. 155-158).
- ZUMPT (F.). — Descriptions of three new *Sarcophaga* species from the Ethiopian Region (Diptera : Calliphoridae) (*Proc. R. ent. Soc. Lond.*, (B) 19, 1950, pp. 80-84).
- Further notes and descriptions of *Sarcophaga* species from the Ethiopian Region (Diptera : Calliphoridae) (*Proc. R. ent. Soc. Lond.*, (B) 19, 1950, pp. 162-173).
 - New *Sarcophaga* species from the Ethiopian Region (Diptera : Calliphoridae) (*J. ent. Soc. S. Afr.*, 1951 a, 14, pp. 171-199).
 - Notes on Flies (Diptera Brachycera) from the Madagascar Region. I. (*Mém. Inst. scient. Madag.*, 1951 b, (A), 5, pp. 65-69).
 - Some hitherto undescribed higher flies from Southern Africa (Diptera : Calliphoridae) (*Rev. Ecuat. Ent. Par.*, 1953, 1, pp. 69-85).
 - East African Calliphoridae (Diptera) (*Beitr. Ent.*, 1954, 4, pp. 644-655).
 - Contributions à l'étude de la faune entomologique du Ruanda-Urundi (Mission P. Basilewsky, 1953). XXXVII, Diptera Calliphoridae (*Ann. Mus. Congo*, Tervuren, in-8°, *Zool.*, 1955, 36, pp. 318-328).
 - New species of Calliphoridae (Diptera) from the Ethiopian Region (*J. ent. Soc. S. Afr.*, 1956, 19, pp. 70-77).
 - Calliphoridae (Diptera Cyclorhapha). Part I. Calliphorini and Chryso-myini (*Explor. du Parc national Albert*, fasc. 87, Bruxelles, 1956).
 - Descriptions of three new Calliphoridae from the Ethiopian Region (Diptera Cyclorhapha) (*Stuttg. Beitr. Naturk.*, 1961, 59, pp. 1-4).
 - Notes on Calliphoridae from the Ethiopian Region with descriptions of three new species (Diptera) (*J. ent. Soc. S. Afr.*, 1962, 25, pp. 236-254).
 - The Calliphoridae of the Madagascan Region. Pt. 2. Miltogramminae and Sarcophaginae (*Verh. Nat. Ges.*, 1964, 75, pp. 47-77).

(Office de la Recherche scientifique et technique Outre-Mer, Centre de Yaoundé. Institut Pasteur du Cameroun).

Le Secrétaire-gérant : P. VIETTE.

Ent. Med.

BULLETIN
DE LA
SOCIÉTÉ ENTOMOLOGIQUE DE FRANCE

062

EXTRAIT

RICKENBACH (André)

Deux Calliphoridae nouveaux de la région éthiopienne :
Sarcophaga rageaui n. sp. et Tricyclea moucheti n. sp.

~~O. R. S. T. O. M.~~

~~Collection de Référence~~

n° ~~11016~~

O.R.S.T.O.M. Fonds Documentaire

N° : 11016

Cpte : B ex 1

B
11016