

Cah. ORSTOM, sér. Ent. méd., vol. V, n° 4, 1967.

DESCRIPTION DU MALE, DE LA LARVE
ET DE LA NYMPHE DE *FICALBIA*
(*ETORLEPTIOMYIA*) *XANTHOZONA*
VAN SOMEREN, 1948 (Diptera, Culicidae)

par

J.-P. EOUZAN *, L. FERRARA ** et A. RICKENBACH *

RÉSUMÉ.

Les auteurs décrivent d'après des exemplaires récoltés dans la nature et obtenus d'élevage le mâle, la nymphe et la larve de *Ficalbia* (*Etorleptiomyia*) *xanthozona*, VAN SOMEREN, 1948, dont seule la femelle était connue.

SUMMARY.

The authors describe the male, the pupa and larvae of *Ficalbia* (*Etorleptiomyia*) *xanthozona* VAN SOMEREN, 1948, from Cameroon.

Le mâle et la femelle de *Ficalbia xanthozona* ont été capturés dans un bas-fond marécageux de la réserve forestière d'Ototomo, à 40 kilomètres de Yaoundé (3° 42' N. et 11° 17' W.). Seule la femelle décrite par E. C. C. VAN SOMEREN en 1948 était connue.

Les adultes se tiennent sur le stipe des raphias, espèce végétale dominante de ce bas-fond, ou posés sur la mousse recouvrant le tronc des arbres qui bordent la dépression. On les trouve associés à *Ficalbia* (*Mimomyia*) *flavopicta* Edwards, 1936 dans la proportion de 1 à 11 environ.

Les stades préimaginaux ont été récoltés dans de petites collections d'eau à l'abri de troncs d'arbres abattus. Des mâles et des femelles ont été obtenus à partir d'élevage.

Femelle.

Les détails suivants complètent la description de E. C. C. VAN SOMEREN.

Tête : Des écailles couchées larges et jaunes et des écailles dressées sombres sur les côtés de la tête derrière les yeux.

Des écailles jaunes à l'apex du deuxième article du palpe et à sa partie supérieure, latéralement, au niveau du bord du clypéus.

Thorax : Sur la sternopleure, une touffe d'écailles jaunes sous les soies pré-alaires. Une autre moins importante à sa partie inférieure juste en avant de la coxa de la patte médiane. Au sommet du mésépiméron, une touffe d'écailles jaunes.

* Entomologiste médical de l'Office de la Recherche Scientifique et Technique Outre-Mer (O.R.S.T.O.M.).
** Technicien de l'O.R.S.T.O.M. Centre de Yaoundé, Institut Pasteur du Cameroun.

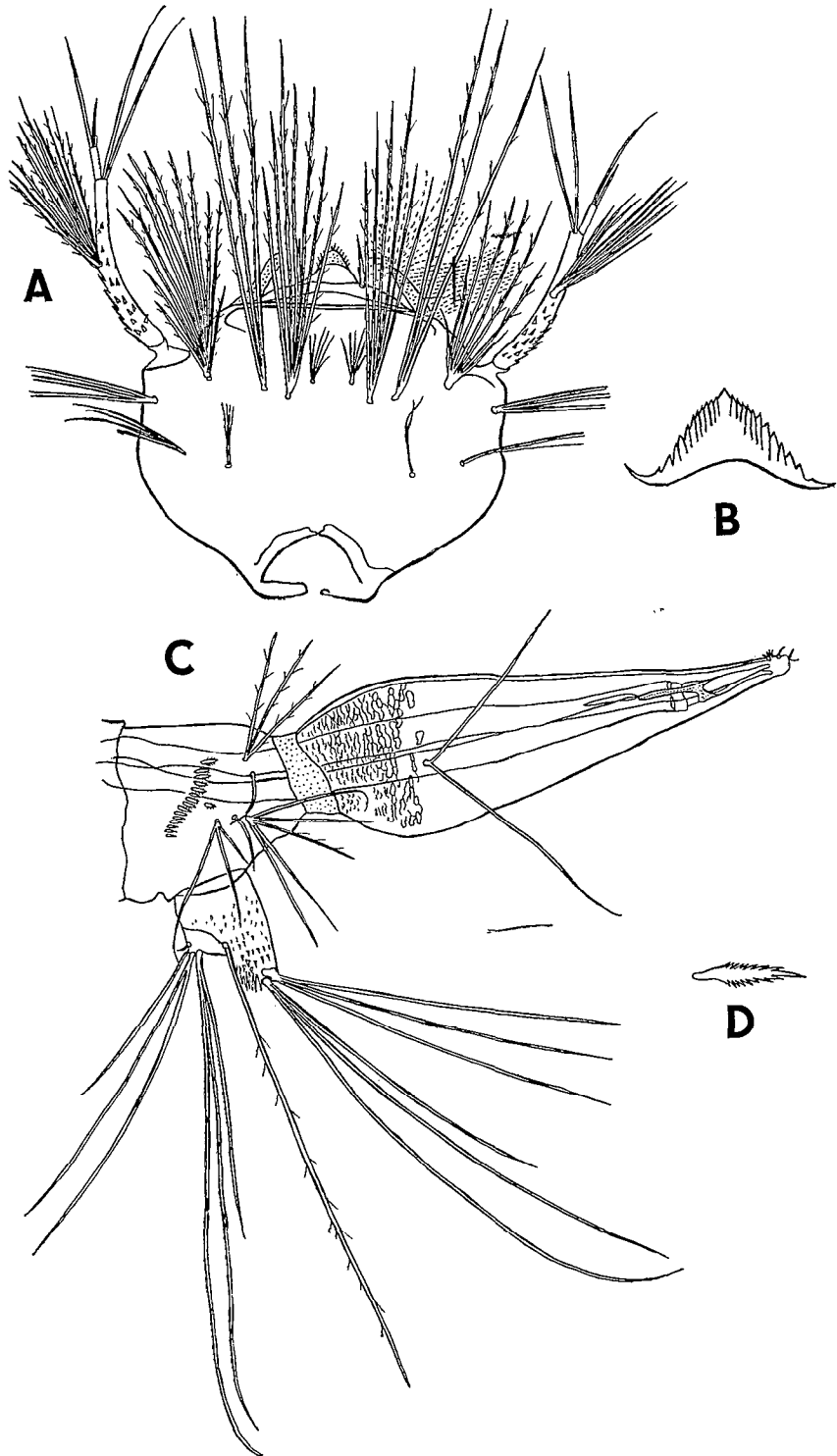


FIG. 1

FICALBIA (ETORLEPTIOMYIA) XANTHOZONA

Mâle.

Tête : Même ornementation que chez la femelle. Antennes aussi longues que la trompe, plumeuses sur leur partie basale, avec de courtes soies sur la partie terminale qui porte en son milieu un verticille de soies plus fortes.

Proboscis noir avec un anneau d'écaillés jaunes au milieu. Moitié terminale renflée en massue, recouverte d'un mélange d'écaillés jaunes et noires : labelles jaunes.

Palpes longs comme les 7/8 du proboscis, grêles. Segment 1 de couleur jaune avec, à sa base, un mélange d'écaillés jaunes et noires et trois taches d'écaillés noires sur la face dorsale dont deux au milieu très rapprochées et la troisième subapicale séparée du segment terminal par une petite zone jaune. Le dernier segment très court recouvert d'écaillés noires, légèrement renflé, porte des écaillés jaunes et de fortes soies à son apex.

Thorax, pattes, abdomen : Même ornementation que chez la femelle.

Terminalia (fig. 2D) : Deux fortes dents sur les paraproctes, phallosome étroit, peu sclérifié.

Larve.

Description basée sur 12 exuvies larvaires. Corps de couleur brun clair.

Tête (fig. 1A) : Antennes mesurant les 4/5 de la longueur de la tête, à spicules forts mais peu nombreux, insérés surtout sur la moitié inférieure de l'antenne. Soies terminales et subterminales simples. Touffe antennaire insérée à la moitié du segment comprenant 9 à 11 branches (m. 10). Soies A, B, C, à longues barbelures. Soies A de 9 à 14 branches (m. 10,8), soies B, les plus fortes et les plus longues de 3 à 4 branches (m. 3), soies C de 5 à 7 branches (m. 6), soies *d* : 5 à 7 branches (m. 6), soies *e* : 2 à 4 branches (m. 3) présentant une division dichotomique, soies *f* : 3 à 4 branches (m. 3,4).

Mentum (fig. 1B) triangulaire avec 10 à 13 dents (m. 12) subégales de chaque côté d'une dent centrale plus forte.

Abdomen (fig. 1C) : Peigne du VIII^e segment composé d'une rangée de 12 à 19 épines (m. 16) de longueur égale à pointe terminale bien marquée et à frange latérale formée de dents de plus en plus fortes de la base à l'apex (fig. 10). Sur 4 exuvies, distalement par rapport à cette rangée on trouve une épine isolée de même structure.

Siphon de forme très caractéristique, en bulbe allongé, très rétréci à son extrémité, sa surface inférieure présentant une convexité plus marquée. Index : 6,3. Couleur brune avec un anneau très sombre à la base. Absence de peigne. Touffe sub-ventrale constituée de 2 longues soies insérées au niveau de la partie la plus large du siphon et latéralement.

Segment anal : Selle complète à spicules de plus en plus denses de la base à l'apex, frangée d'épines longues et denses sur les trois quarts de son bord postérieur, soie latérale simple, très longue, noire à fortes barbelures courtes. Soie caudale supérieure de 3 à 4 branches ; soie caudale inférieure à 3 branches. Brosse ventrale : 3 paires de touffes à 3, 2 et 1 branches et 1 paire de soies plus courtes.

Nymphe.

La nomenclature employée est celle de KNIGHT et CHAMBERLAIN 1948.

Vivante, la nymphe est de couleur jaune très clair.

Céphalothorax (fig. 2A) : Trompettes respiratoires longues comme 24 fois leur largeur au milieu (fig. 2B), sombres, striées sur toute leur longueur.

Chétotaxie : Soies antéro-ventrales (postoculaires de Macfie) : soie 1 de 1 à 2 branches, soie 2 simple, fine et courte, soie 3 simple, longue et sombre.

Soies dorsales (antéro-thoraciques de Macfie) : soies 4 et 5 de 1 à 4 branches, soie 6 simple, aussi longue que la soie 3, soie 7 de 2 à 7 branches.

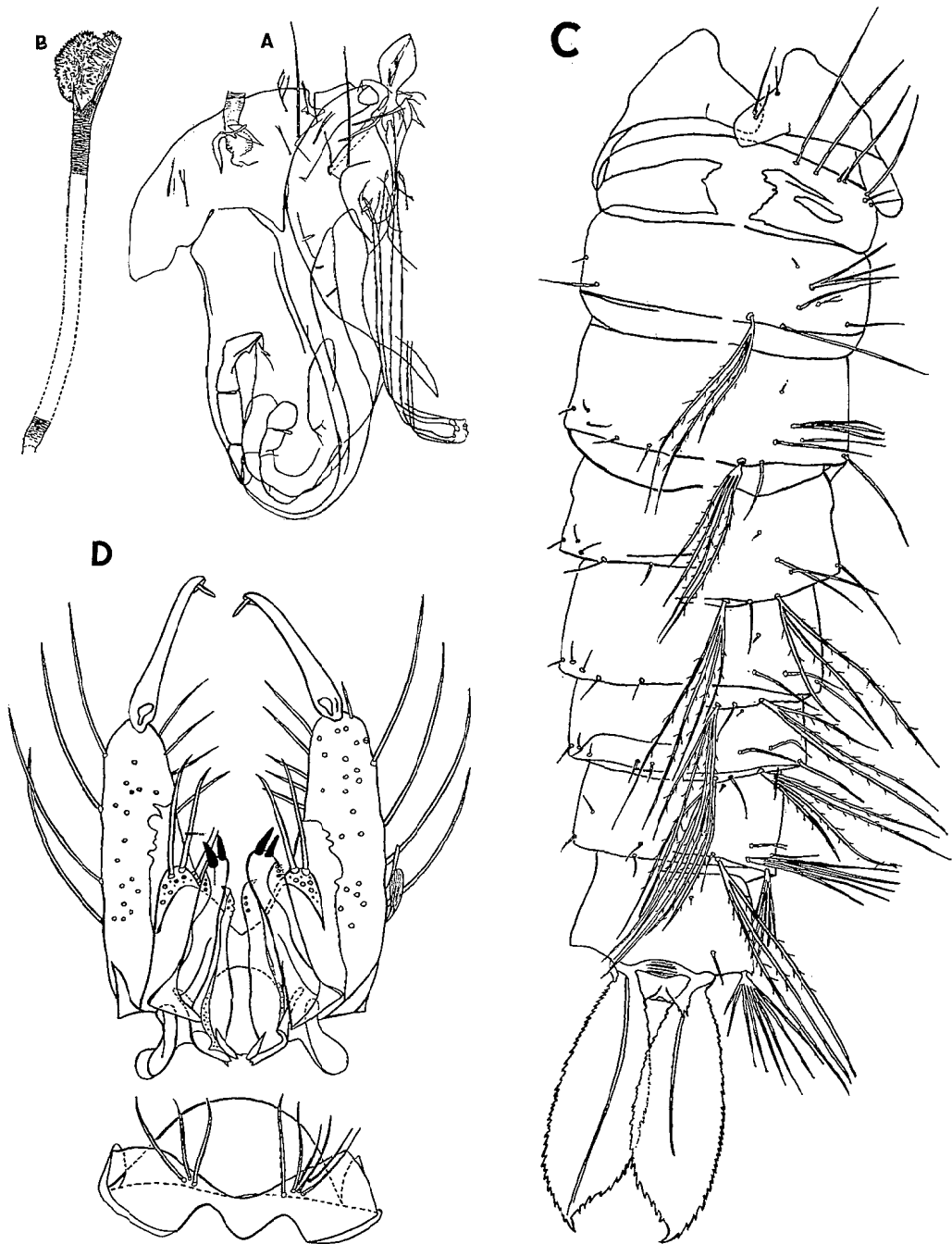


FIG. 2

FICALBIA (ETORLEPTIOMYIA) XANTHOZONA

Soies postérieures : soie dorsale simple en forme d'épine forte et acérée, noire ; soie supra-alare bifide, fine et courte.

Soie 10 longue et simple, soie 11 courte, soie 12 bifide.

Abdomen (fig. 2C) :

Chétotaxie : Tergite I : soie 2 simple et courte, soies 3, 4, 6 et 7 simples et longues, soies 5, 8 et 10 courtes.

Tergite II : soie 1 courte et fine, soie 2 à 3 branches longues et spiculées, soie 3 longue et simple, soie 4 à 3 branches, plus courte que la soie 2, soie 5 aussi longue que la 4, soie 6 courte et bifide.

Tergite III : soie 1 courte et fine, soie 2 longue à 4 branches spiculées, soie 3 simple et courte, soie 4 à 3 branches longues et spiculées, soies 5, 6, 7 simples et longues.

Tergites IV à VI : Soie 5 sur le bord du tergite, à 3 branches très longues.

Tergite VII : soie 5 de 4 à 5 branches spiculées, soie 7 à 5 branches spiculées.

Tergite VIII : soie 5 simple et courte, soie 8 de 9 à 11 branches spiculées.

Palettes nataatoires : 3 fois plus longues que larges, épineuses sur tout leur pourtour avec une forte dent recourbée vers l'intérieur à leur apex ; pas de soie terminale.

Le néallotype mâle, le pédotype larvaire et le pédotype nymphal seront déposés dans les collections de faunistique de l'Office de la Recherche Scientifique et Technique Outre-Mer à Bondy (93), France.

BIBLIOGRAPHIE

- EDWARDS (F. W.), 1941. — Mosquitoes of the Ethiopian Region. Part. 3. *Publ. Brit. Mus.* (Nat. Hist.).
- HOPKINS (G. H. E.), 1952. — Mosquitoes of the Ethiopian Region, I - Larval bionomics of mosquitoes and taxonomy of culicine larvae. *Publ. Brit. Mus.* (Nat. Hist.).
- KNIGHT (K. L.) et CHAMBERLAIN (R. W.), 1948. — A new nomenclature for the chaetotaxy of the mosquito pupa based on a comparative study of the genera (*Diptera: Culicidae*). *Proc. Helminth. Soc. Wash.* 1948, 15, p. 1-10.
- MATINGLY (P. F.) et GRJEBINE (A.), 1958. — Révision du genre *Ficalbia Theobald* et discussion de la position systématique des *Ravenalites Doucet* (*Diptera: Culicidae*) *Mém. Inst. sci. Madagascar* (E), 9, p. 259-290.
- VAN SOMEREN (E. C. C.), 1948. — Ethiopian Culicidae : some new mosquitoes from Uganda. *Proc. R. ent. Soc. Lond.* (B), 17, p. 128-132.