



INSTITUT D'ELEVAGE ET DE MEDECINE VETERINAIRE DES PAYS TROPICAUX

CENTRE DE RECHERCHES ZOOTECHNIQUES DE WAKWA

LES RACES BOVINES DE L'ADAMAOUA (CAMEROUN)

Par P. LHOSTE.

JUILLET 1969

REPUBLIQUE FEDERALE DU CAMEROUN

O.R.S.T.O.M.

Fonds Documentaire

N° : 02727

Cote B

Date 07 Mars 1969

LES RACES BOVINES DE L'ADAMAOUA (CAMEROUN)

=====

INTRODUCTION :

La population bovine des plateaux de l'Adamaoua Camerounais est estimée à environ un Million de têtes de zébus. Il n'existe pas de recensement récent et précis à ce propos, mais ce chiffre avancé par le Service de l'Elevage paraît assez proche de la réalité.

La superficie de la zone d'élevage est d'environ 7 Millions d'hectares; la densité moyenne de bétail n'est donc pas très élevée pour une région où l'activité pastorale est très largement dominante. Il faut cependant noter que la distribution des animaux est très variable suivant les régions du plateau, et que certaines zones sont pratiquement désertées par les éleveurs en raison surtout des risques de trypanosomiase.

La totalité des bovins de cette région est composée de zébus (*Bos Indicus*) que l'on rattache classiquement à deux races principales :

- Zébus Foulbé
- Zébus M'Bororos.

Nous nous proposons de fournir ci-après quelques éléments sur la valeur zootechnique des différents types de bovins de l'Adamaoua :

- a) - Tout d'abord, nous rappellerons sommairement les caractéristiques des races et types rencontrés.
- b) - Nous proposerons ensuite quelques résultats chiffrés établis à partir des observations effectuées à l'occasion du Concours Agricole Bovin de NGAOUNDERE (Novembre 1968).
- c) - Enfin, nous apporterons quelques précisions sur les performances du zébu Foulbé "type NGAOUNDERE" dont la sélection a été entreprise depuis quatre ans à la Station de WAKWA.

I - RACES ET TYPES BOVINS DE L'ADAMAOUA (DESCRIPTION SOMMAIRE)

La population bovine de l'Adamaoua est assez complexe et tout essai de classification demeure indicatif; en effet, d'une part il existe une grande variabilité phénotypique à l'intérieur d'un type donné (critères variables ou inexistantes de sélection sur l'extérieur) et d'autre part, on observe des groupes intermédiaires entre deux types différents, dûs le plus souvent à du métissage effectué à des degrés divers.

Il est possible toutefois de proposer une classification simple des races et types bovins dominants de l'Adamaoua.

Parmi les races locales, nous décrirons les types rattachés à la race " Foulbé " et à la race " M'Bororo ". Au titre des races importantes, nous rappellerons les introductions de races étrangères effectuées en Adamaoua (Montbéliarde, Salers, Brahma) :

11 - LA RACE FOULBE DE L'ADAMAOUA :

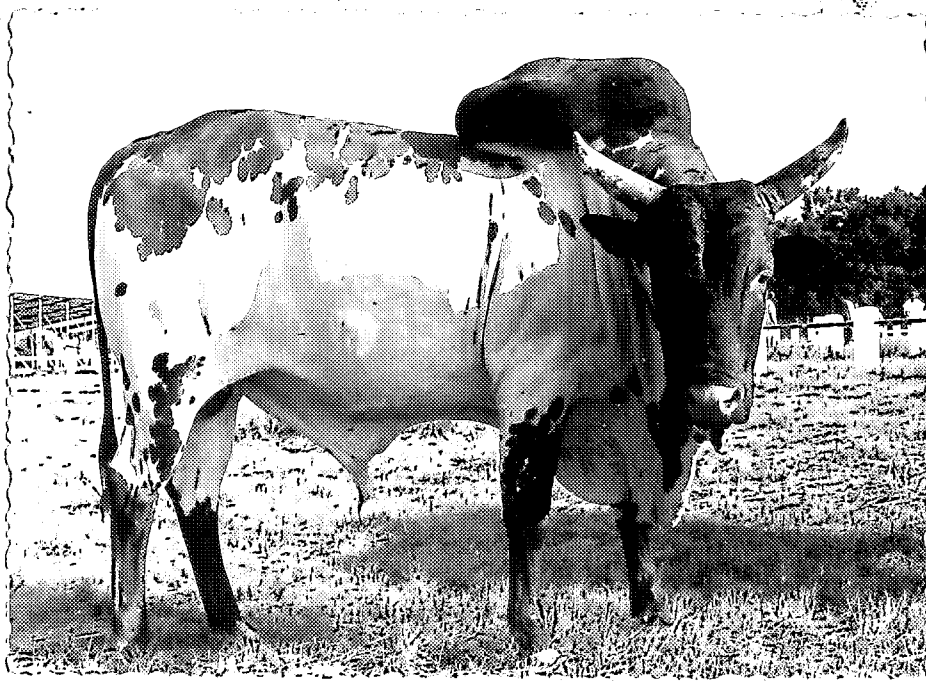
Il nous paraît intéressant de maintenir le nom de Zébu Foulbé de l'Adamaoua qui précise le nom des éleveurs traditionnels (les Foulbé) et la localisation (Adamaoua) pour définir un premier groupe de zébus de cette région.

Il s'agit d'un zébu de taille moyenne dont la bosse est en général assez développée et tombante. La tête est assez longue et étroite, le profil légèrement convexe. L'encolure est assez courte, le cornage court et plutôt fin (moyen dans la variété de BANYO). Le fanon est assez développé, le fourreau pendant en général. La conformation pour la viande est assez satisfaisante grâce à un bon développement des masses musculaires de l'arrière-main. Le squelette est en général assez léger.

La robe est le plus souvent tachetée de rouge; le noir se rencontre rarement. La répartition du rouge est variable depuis des types presque blancs avec seulement quelques mouchetures jusqu'à des types uni-rouge ou brun. (Les animaux de ce groupe sont parfois appelés "Pulfuli")

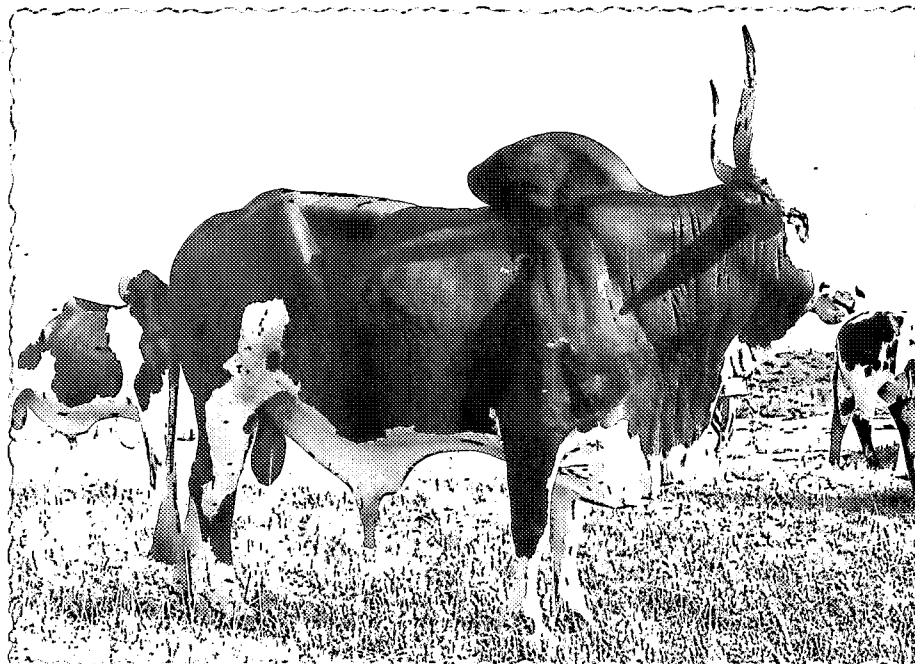
On distingue en général trois variétés parmi cette race :

- La variété " Foulbé-NGAOUNDERE ".
- La variété " Foulbé-BANYO ".
- La variété " Foulbé-YOLA ".



cliché Lhoste

TAUREAU " FOULBE " TYPE NGAOUNDERE



cliché Lhoste

TAUREAU " FOULBE " TYPE BANYO

111 - La Variété " Foulbé de NGAOUNDERE " :

Les zébus Foulbé de type Ngaoundéré se rencontrent principalement dans le centre du Département de l'Adamaoua (Arrondissement de Ngaoundéré).

C'est le type le mieux conformé pour la production de viande : animal assez musclé, plutôt ramassé, au squelette léger. La robe typique est tachetée rouge.

Nous présentons ci-contre une photographie qui présente un taureau caractéristique du type " Foulbé-Ngaoundéré ". (Ce type de bétail est parfois appelé Goudali, mais ce terme prête à confusion avec la terminologie des pays anglophones pour lesquels le " Goudali " est le zébu de SOKOTO).

112 - La Variété " Foulbé de BANYO " :

Les zébus Foulbé de type Banyo sont représentés dans l'Ouest du Département, dans l'Arrondissement du même nom.

Ils se caractérisent par une stature, un squelette et un cornage plus forts que pour le type Ngaoundéré.

La robe typique est pie-rouge ou brun. En général la bosse est plus ferme et souvent dressée. Certains auteurs admettent que le type Banyo résulterait d'une infusion de sang Zébu M'Bororo dans une population de zébus Foulbé.

Nous présentons ci-contre une photographie d'un taureau caractéristique du type " Foulbé-Banyo ".

113 - La Variété " Foulbé de YOLA " :

Les zébus Foulbé de type Yola ont été décrits en Nigéria. Au Cameroun, on rencontre des animaux qui peuvent être rattachés à ce groupe dans l'Arrondissement de Tignère.

Il s'agit d'un zébu d'un format moyen inférieur à celui des deux autres types. Les cornes sont courtes, la bosse plus légère. et le fanon en général moins développé.

La robe est variable mais le plus souvent tachetée rouge.

11 - LA RACE M'BORORO :

Les zébus M'Bororos sont des animaux de grand format, de grande taille, aux membres longs. La tête est longue et le cornage, long et puissant, présente en général une forme de lyre haute. L'encolure est longue et peu musclée; la croupe est inclinée et peu couverte. La poitrine est étroite, mais profonde.

Il s'agit donc d'animaux de conformation bouchère médiocre; leurs qualités essentielles sont la rusticité et une excellente adaptation à la marche et aux longs déplacements à pied. La précocité des jeunes est médiocre dans les conditions de l'élevage traditionnel.

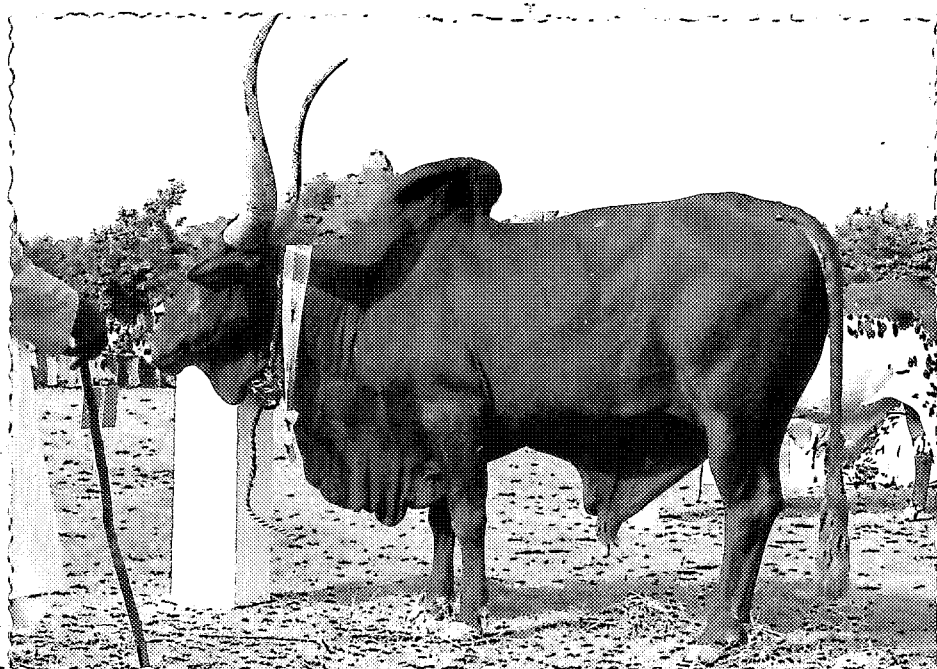
La productivité en viande de ce type de bétail peut sans doute être largement améliorée si l'éleveur se sédentarise; les méthodes possibles seraient soit la sélection d'un " type à viande " de conformation plus ramassée, soit le croisement d'absorption par la race Foulbé-Ngaoundéré; ce croisement produit dès la première génération des métis dont la conformation est bien améliorée.

On distingue classiquement deux variétés parmi les animaux M'Bororos du Cameroun :

- Les Zébus M'Bororos rouges ou variété " Djafoun ".
- Les Zébus M'Bororos blancs ou variété " Akou ".

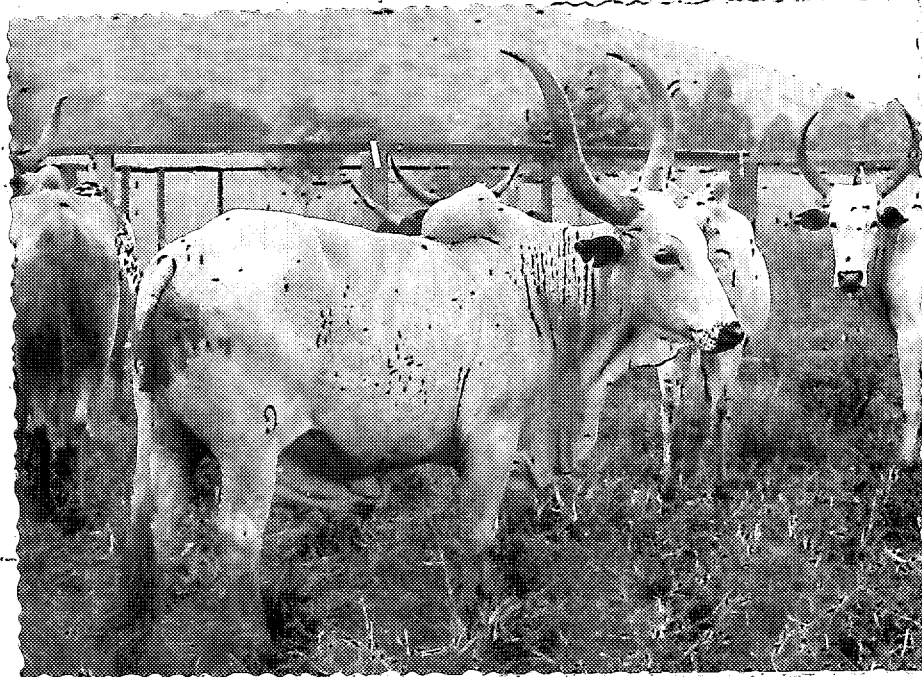
121 - Zébus M'Bororos Rouges : Variété " Djafoun " :

Les animaux de ce type se rencontrent essentiellement dans l'Est du Département de l'Adamaoua (Arrondissement de MEIGANGA) et épisodiquement dans l'Ouest. Il s'agit essentiellement d'éleveurs nomades dont la localisation demeure très variable malgré les efforts des Gouvernements concernés pour tenter de les sédentariser.



oliché Lhoste

TAUREAU " N'BORO " TYPE DJAFOU



oliché Lhoste

BOEUF " N'BORO " TYPE AKOU

La variété " Djafoun " est caractérisée par une robe acajou uniforme et par les caractères extérieurs décrits ci-dessus. Le cornage et le squelette sont forts.

Nous présentons ci-contre la photographie d'un taureau typique " M'Bororo-Djafoun ". (En région anglophone, Cameroun Occidental et Nigéria, ces animaux sont connus sous les noms de " Rahadji " ou " Red-Longhorn ").

122 - Zébus M'Bororos Blancs : Variété " Akou " :

Les animaux de ce type se caractérisent par une robe blanche pigmentée de noir. Le mufle et les oreilles sont en général noirs, mais la robe peut aussi être à mouchetures noires plus ou moins nombreuses. Ce type de bétail se rencontre dans l'Est et dans l'Ouest du Département de l'Adamaoua; les zébus Akou sont souvent associés dans les mêmes troupeaux à des zébus Djafoun; dans d'autres cas, ce sont des animaux de type Foulbé qui sont introduits dans des troupeaux de zébus Akou; ce dernier type de métissage nous paraît souhaitable du point de vue économique, si l'éleveur se sédentarise en abandonnant le nomadisme.

Nous présentons ci-contre la photographie d'un boeuf du type " M'Bororo-Akou ".

(Ces animaux ne sont pas sans rapport avec la race connue en Nigéria et au Cameroun Occidental sous le nom de " White Fulani " ou " Bunadji ").

13 - RACES INTRODUITES EN ADAMAOUA :

Certaines tentatives d'introduction bovine ont été effectuées en Adamaoua, mais il n'a jamais été essayé d'entretenir une race pure d'origine étrangère; les croisements d'absorption n'ont pas été entrepris non plus, ce qui explique qu'aucune race importée n'ait laissé de traces pures; les importations se sont faites par des géniteurs mâles qui ont été utilisés en croisement.

Nous distinguerons sous ce titre :

- Les importations de races taurines.
- L'opération de croisement Brahma (Station de WAKWA).

131 - Les Importations de Taurins :

Historiquement, certaines introductions de sang taurin français (Bos Taurus) peuvent être rapportées, à savoir :

- Race Montbeliarde importée à la Station de WAKWA il y a plus de vingt ans, avec diffusion de métis dans le milieu d'élevage traditionnel.
- Race Montbeliarde importée dans le cadre de la Compagnie Pastorale Africaine (Elevage de GOUNGEL) avec diffusion accidentelle parmi les troupeaux du voisinage.
- Race Salers importée dans le passé par la Compagnie d'Elevage et de Culture du Cameroun (Elevage de SADOL) et réimportée récemment avec trois taureaux Salers (1967).

Dans l'ensemble, nous pouvons résumer ces opérations en rappelant les faits suivants qui ont été constatés dans tous les cas :

a) - Difficultés d'Adaptation des Géniteurs importés.

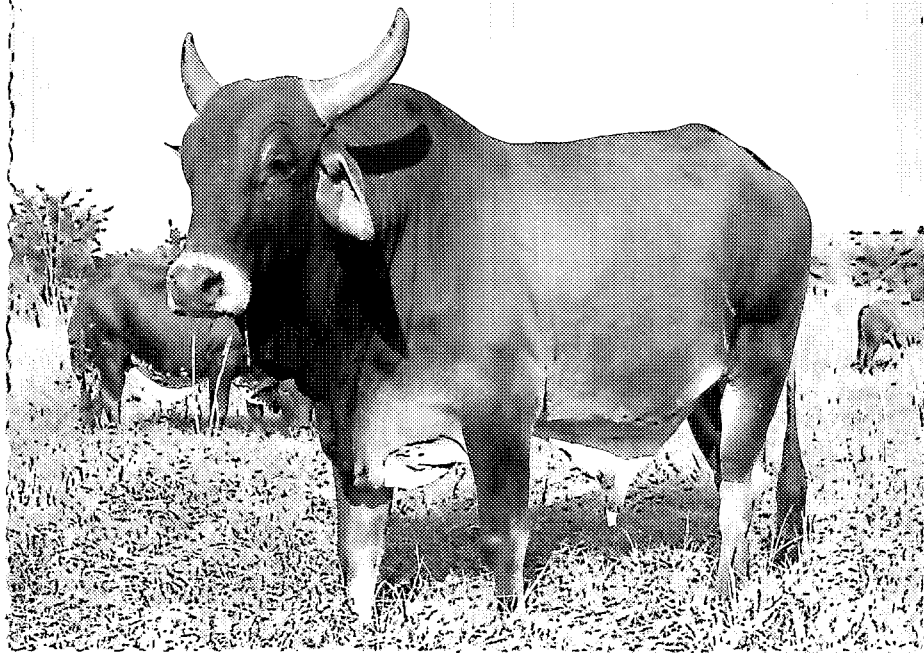
Les taureaux de race française avaient, en effet, besoin pour survivre, de soins particuliers, d'une surveillance vétérinaire constante et d'une complémentation alimentaire en saison défavorable.

Nous pouvons citer à ce propos les résultats obtenus avec les trois taureaux Salers importés récemment en Adamaoua : peu après l'arrivée, mort de l'un des taureaux pour cause pathologique ("maladie des transports" + Pasteurellose ...); au cours de la première saison de monte, frigidité de l'un des deux taureaux restant; au cours de la seconde année, mort d'un second taureau. Il est donc évident que si toutes les conditions favorables ne sont pas réunies, ces importations restent hasardeuses.

b) - Résultats de Croisement satisfaisants du point de vue Zootechnique.

En règle générale, les métis taurin-zébu alliaient une précocité améliorée à une bonne conformation bouchère.

Les accidents de vèlage rapportés ne semblent pas excessivement nombreux.



cliché Lhoste

TAUREAU " NAKWA " (Métis Brahma x Foulbé)

En revanche, la sensibilité des métis demi-sang taurin à diverses maladies locales, parmi lesquelles, la Streptothricose demeure inquiétante.

Il est évident que les métis, plus productifs, présentaient aussi des exigences supérieures qu'il leur était difficile de satisfaire en saison défavorable.

c) - Ces introductions de sang taurin qui n'ont pas été poursuivies ensuite ont toutes abouti à une dilution du sang améliorateur dans la population locale. Il est possible après 20 Ans environ de retrouver quelques traces de ces introductions, mais il s'agit toujours d'animaux présentant un niveau de sang taurin très bas (huitième ou seizième de sang) et qui continue de diminuer au fil des générations.

132 - L'Opération de Métissage Brahma x Foulbé :

Nous n'insisterons pas sur cette opération qui a fait l'objet d'études complètes présentées dans nos Rapports Annuels (Rapports 1965, 66, 67 et 68 du Centre de Recherches Zootechniques de WAKWA), si ce n'est pour en rappeler le principe.

Cette opération débutée en 1952 par l'importation de taureaux Brahma des Etats-Unis était basée sur un métissage continu au niveau demi-sang; c'est-à-dire que les métis de première génération (appelés " Préwakwa ") obtenus par croisement d'un taureau Brahma avec une vache Foulbé, ont été recroisés entre eux pour donner un produit appelé " Wakwa " (Mâle PW x Femelle PW → " WAKWA ").

L'élevage de la population demi-sang Brahma (environ 800 têtes) se poursuit à la Station de WAKWA pour sélectionner un type de bétail qui allie la rusticité et l'adaptation au milieu de la race locale à la productivité de la race importée.

20 à 40 de ces géniteurs demi-sang Brahma sont diffusés hors de la Station chaque année.

Nous présentons ci-contre, la photographie d'un animal caractéristique du type " WAKWA ".

II - PERFORMANCES PONDERALES DES ZEBUS DE L'ADAMAOUA (CONCOURS
AGRICOLE BOVIN DE NGAOUNDERE) :

A l'occasion du Concours Agricole Bovin qui s'est tenu en Novembre 1968 à NGAOUNDERE, nous avons pu effectuer quelques observations zootechniques objectives sur les animaux présentés au Concours. Avant d'aborder ces résultats chiffrés, nous précisons quelques points relatifs à l'organisation du Concours.

21 - OPERATIONS DE SELECTION ET DE CONTROLE :

Des opérations de sélection organisées dans tous les Postes d'Elevage du Département ont permis de réunir des animaux de toute provenance.

Parmi les troupeaux pré-sélectionnés par les représentants du service de l'Elevage, les animaux les plus représentatifs ont été retenus pour concourir à NGAOUNDERE.

Les animaux retenus ont ensuite été acheminés vers la Station de WAKWA, où au cours de la semaine qui a précédé le concours, les opérations de contrôle suivantes ont été effectuées :

- Repérage des animaux par marquage léger au feu.
- Evaluation de l'Age par abouchement.
- Pesée en Kg.
- Mensuration (Périmètre Thoracique en Cm.).

Ces renseignements ont été récapitulés pour permettre au Jury de disposer d'éléments objectifs d'appréciation. Ces données nous permettent également de présenter quelques résultats moyens sur les animaux du concours.

22 - RACES - CATEGORIES - REPRESENTATION :

Pour tenir compte de la diversité des animaux et pour simplifier les comparaisons, il a été convenu de faire concourir les animaux en trois séries distinctes correspondant à des types relativement homogènes :

- a) - Les zébus Foulbé de type NGAOUNDERE.
- b) - Les zébus M'Bororos.
- c) - Les zébus de l'Ouest (essentiellement Foulbé de type Banyo et Yola).

Trois catégories ont été retenues pour chaque série précitée :

- a) - Géniteurs Mâles : Taureaux présentés individuellement.
- b) - Génisses : Femelles de 2 à 4 Ans n'ayant pas vêlé, présentées par lot de 5 à 10 têtes.
- c) - Boeufs : Animaux castrés adultes présentés par lots de 5 à 10 têtes.

Au Total 789 animaux ont été présentés suivant la répartition produite au Tableau 1 ci-dessous, par catégorie et par origine géographique :

TABLEAU 1 : REPARTITION DES ANIMAUX PRESENTES AU CONCOURS AGRICOLE BOVIN DE NGAOUNDERE (Nov. 68) :

CATEGORIES :	ARRONDISSEMENT D'ORIGINE					TOTAL
	NGAOUNDERE	MEIGANGA	TIGNERE	TIBATI	BANYO	
Géniteurs Mâles	38	8	2	8	2	58
Génisses	304	40	29	34	-	407
Boeufs	162	56	9	25	15	267
Total "Concours"	504	104	40	67	17	732
" Hors-Concours "	57	-	-	-	-	57
Total Général :	561	104	40	67	17	789

Parmi les animaux présentés par les éleveurs traditionnels (animaux hors-concours exclus), la répartition est donc inégale suivant les Arrondissements :

NGAOUNDERE	504	Soit	69	%	du	total	présenté.
MEIGANGA	104	"	14	%	du	"	"
TIGNERE	40	"	5	%	du	"	"
TIBATI	67	"	9	%	du	"	"
BANYO	17	"	3	%	du	"	"

Ces effectifs représentent des participations relatives assez minimes (comparées à l'effectif total estimé par Arrondissement) :

Arrondissement	Effectif Total estimé	Participation relative (en pour mille)
NGAOUNDERE	400.000	1,26 ‰
MEIGANGA	300.000	0,35 ‰
TIGNERE	40.000	1 ‰
TIBATI	50.000	1,34 ‰
BANYO	170.000	0,1 ‰

Les animaux contrôlés à l'occasion de ce concours ne représentent donc qu'une faible proportion (inférieure à 1 pour mille) du cheptel bovin de l'Adamaoua; toutefois, ils constituent un échantillon intéressant des troupeaux de la région, sachant qu'il s'agit d'une sélection parmi l'élite de ces troupeaux.

23 - PERFORMANCES PONDERALES :

Nous présentons ci-dessous les performances pondérales moyennes et extrêmes enregistrées par catégorie et par provenance géographique à l'occasion du concours :

231 - Géniteurs Mâles :

Au Tableau 2 ci-dessous, nous présentons les résultats observés pour les taureaux :

TABLEAU 2 : POIDS OBSERVES CHEZ LES TAUREAUX (CONCOURS BOVIN) :

	PROVENANCE			TOTAL	
	NGAOUNDERE	MEIGANGA	OUEST		
Effectif présenté	38	8	10	56	
Poids (KG.)	(Maximum	669	591	558	669
	(Minimum	436	477	412	412
	(Moyen	551,3	552,3	493,6	541,1

Cette représentation n'est donc pas très significative, sauf pour les taureaux de Ngaoundéré au nombre de 38. Il semble qu'en règle générale, les éleveurs aient montré quelque réticence à déplacer et à présenter leurs géniteurs les plus lourds.

Nous remarquons cependant que :

- Les éleveurs M'Bororos (MEIGANGA) ont présenté des géniteurs aussi lourds en moyenne que ceux présentés par les éleveurs Foulbé de Ngaoundéré.
- Les taureaux présentés par les éleveurs de l'Ouest étaient en moyenne les moins lourds. Il faut noter à ce propos, que les quelques géniteurs de type Foulbé de Banyo étaient d'un format et d'un poids supérieurs à la moyenne de l'Ouest.

232 - Catégories Génisses :

Les génisses ayant été " abouchées ", ont pu être classées par groupe d'âge. Nous présentons au Tableau 3 ci-dessous, les résultats moyens observés dans cette catégorie par provenance et par groupe d'âge :

TABLEAU 3 : POIDS MOYENS OBSERVES CHEZ LES GENISSES (CONCOURS BOVIN) :

GROUPES D'AGE (d'après les Incisives)	PROVENANCE			TOTAL
	NGAOUNDERE	MEIGANGA	TIGNERE TIBATI	
8 Dents (Nombre)	48	7	9	64
(Poids Moyen)	400,7	406,6	356,2	395,1
6 Dents (Nombre)	124	10	24	158
(Poids Moyen)	361,2	349,9	323,6	354,8
4 Dents (Nombre)	103	9	24	136
(Poids Moyen)	336,8	322,2	296,1	328,6
0 et 2 Dents (Nombre)	29	14	6	49
(Poids Moyen)	323,8	289,5	290	309,9
T O T A L (Nombre)	304	40	63	407
(Poids Moyen)	355,6	332,5	314,6	347

Nous remarquons donc que, pour cette catégorie, les animaux Foulbé de type Ngaoundéré étaient les plus lourds (355,6 Kg. en moyenne); les génisses M'Bororos venaient ensuite avec 332,5 Kg. en moyenne.

Les génisses de l'Ouest étaient les plus légères. Ces résultats reflètent également une meilleure précocité chez les zébus Foulbé du type Ngaoundéré.

233 - Catégories Boeufs :

Pour les Boeufs présentés, les résultats observés (Poids Moyen et Poids extrêmes) sont reproduits au Tableau 4 ci-dessous :

TABLEAU 4 : POIDS OBSERVES CHEZ LES BOEUFs (CONCOURS BOVIN) :

	! NGAOUNDERE	! MEIGANGA	! OUEST	! TOTAL
Effectif	! 183	! 56	! 39	! 278
Poids (Maximum	! 693	! 680	! 623	! 693
(Minimum	! 406	! 387	! 335	! 335
Poids Moyen	! 523,8	! 546,5	! 461,2	! 519,6

Nous remarquons donc que les éleveurs M'Bororos (MEIGANGA) ont présenté les boeufs les plus lourds en moyenne. Ceux de NGAOUNDERE viennent ensuite, puis ceux de l'Ouest.

Il faut cependant signaler que le poids maximum revient à un boeuf Foulbé de type Ngaoundéré, et que de plus, les meilleurs lots étaient également de ce type : - 1 Lot Hors-concours de 11 Têtes. Poids Moyen 626,6 Kg.
- 1 Lot de 16 Têtes : Poids Moyen 612 Kg.

Enfin, parmi les boeufs de l'Ouest, ceux de type Banyo étaient nettement les plus lourds (1 lot de 5 boeufs : Poids moyen 550 Kg.).

24 - CONCLUSIONS DE LA COMPARAISON DES PERFORMANCES PONDERALES :

Les animaux présentés au Concours Bovin de Ngaoundéré constituent un échantillon de l'élite de l'élevage de l'Adamaoua.

Les contrôles effectués sur cet échantillon permettent de conclure de la façon suivante :

a) - Dans toutes les catégories, les animaux les plus lourds provenaient soit des élevages M'Bororos de l'Arrondissement de MEIGANGA, soit des élevages Foulbé (Type Ngaoundéré).

b) - A âge comparable, la supériorité pondérale revenait aux animaux Foulbé de type Ngaoundéré (Cf. Génisses), ce qui traduit une précocité supérieure de cette race comparée aux zébus M'Bororos, dans leurs conditions d'élevage respectives.

c) - Les animaux en provenance de l'Ouest du Département étaient les plus légers. Les zébus Foulbé de type Banyo se classaient en tête des animaux de l'Ouest.

XXXX XXXX XXXX

III - II E ZEBU FOULBE - TYPE NGAOUNDERE (Données Complémentaires) :

La sélection de la race locale Foulbé-Ngaoundéré a été entreprise à la Station de WAKWA depuis 1965. Les effectifs d'animaux de cette race se sont donc accrus progressivement sur la Station pour permettre le développement du programme de sélection.

Les informations réunies sur ces animaux nous permettent donc de préciser les performances de la race Foulbé.

Nous pouvons présenter en particulier des mensurations moyennes calculées d'après plusieurs séries d'observations effectuées sur les taureaux Foulbé d'une part, et sur des vaches en reproduction d'autre part. Au Tableau 5 ci-dessous, nous présentons ces valeurs moyennes établies sur 13 Taureaux et 25 Vaches :

TABLEAU 5 : MENSURATIONS MOYENNES RACE FOULBE-NGAOUNDERE :

MENSURATION	!	TAUREAUX	!	VACHES
Poids (Kg.)	!	563 KG.	!	335,4 KG.
Hauteur à la croupe (Cm)	!	142,2 Cm.	!	131,8 Cm.
Hauteur au Garrot	" !	132,8 "	!	123,2 "
Hauteur au passage de sangles	" !	62,7 "	!	59,7 "
Longueur du bassin	" !	58,1 "	!	48,3 "
Largeur du bassin	" !	50,6 "	!	43,6 "
Longueur scapulo-Ischiale	" !	178,5 "	!	145,2 "
Périmètre Thoracique	" !	193,9 "	!	169,6 "
Longueur de la tête	" !	58,6 "	!	51,9 "
Largeur de la tête	" !	27,6 "	!	20,5 "

Il s'agit pour les taureaux en particulier d'animaux sélectionnés, mais chez les taureaux comme chez les vaches, les échantillons considérés comprenaient des animaux assez jeunes (3 à 4 Ans) dont le développement corporel n'était pas vraiment terminé.

Il nous est difficile de donner une courbe de croissance précise pour ces animaux, car les premiers veaux de race locale sont nés sur la Station en 1966 et n'ont actuellement que trois ans.

A titre indicatif, nous pouvons proposer au Tableau 6 ci-dessous, certaines normes qui ont été établies sur des observations nombreuses pour les animaux les plus jeunes, mais moins nombreuses pour les plus âgés :

TABLEAU 6 : CROISSANCE MOYENNE VEAUX FOULBE (STATION DE WAKWA) :

A G E S :	MALES		FEMELLES	
	POIDS MOYEN	EXTREMES	POIDS MOYEN	EXTREMES
Naissance	24,5 KG.	-	23,4 KG.	-
Sevrage (8 Mois)	143 KG.	-	133 KG.	-
1 An	155 KG.	100 - 215	141 KG.	95 - 190
2 Ans	210 KG.	140 - 270	196 KG.	130 - 250
3 Ans	330 KG.	(220)- 400	307 KG.	240 - 350

Pour les poids à 1 An, 2 Ans et 3 Ans, nous avons porté les maximum et minimum observés en regard de la moyenne. Nous remarquons que la variabilité est assez importante surtout chez les mâles.

Les poids maximum présentés donnent une idée des possibilités de cette race; l'objectif de la sélection est de déplacer progressivement les performances moyennes de la population vers ces performances supérieures.

Ces quelques résultats confirment donc les conclusions de ce qui précède (parties I et II) c'est-à-dire l'intérêt zootechnique des animaux Foulbé de type Ngaoundéré; il s'agit, en effet, d'une race dont le potentiel génétique paraît largement suffisant pour justifier une opération importante de sélection qui, si elle est poursuivie assez longtemps et avec des moyens suffisants, pourrait classer ce zébu camerounais parmi les races amélioratrices de zone d'élevage extensif.

IV - CONCLUSION GENERALE :

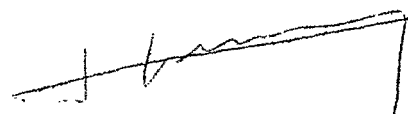
Au cours de cette brève étude sur les races de l'Adamaoua, nous avons rappelé les caractéristiques des types d'animaux rencontrés. Un rappel rapide des essais d'introduction de races étrangères nous amène à conclure que ces opérations ne peuvent réussir que dans des conditions bien particulières, et que cette méthode d'amélioration ne semble pas parfaitement adaptée au niveau d'élevage actuel de l'Adamaoua.

L'analyse des résultats enregistrés à l'occasion du Concours Agricole Bovin de NGAOUNDERE (Novembre 1968) nous permet de préciser le potentiel zootechnique des différents groupes d'animaux de la région. Ces observations ne portent que sur une proportion minime des populations bovines concernées et, en fait, l'échantillon considéré est représentatif de l'élite des troupeaux et non de la moyenne. Les conclusions proposées n'ont donc aucun caractère absolu, mais elles constituent plutôt une première approche du problème.

La troisième partie en apportant quelques précisions sur les possibilités de la race Foulbé en Station justifie l'intérêt de l'opération de sélection entreprise à WAKWA./-

XXXXXXXXXXXXXXXXXXXXXXXXXXXXXXXXXXXX

CENTRE DE RECHERCHES ZOOTECHNIQUES
DE WAKWA.



P. LHOSTE.