

QUELQUES MYXOMYCÈTES DE NOUVELLE-CALÉDONIE,

par B. HUGUENIN et F. KOHLER.

Résumé.

Cette note succincte dresse la liste des vingt-quatre espèces de Myxomycètes déterminées ces dernières années au Centre ORSTOM de Nouméa.

Summary.

In this list twenty four species of Myxomycetes are recorded from New Caledonia, most of them for the first time.

\*\*

Les listes de champignons de Nouvelle-Calédonie publiées jusqu'à présent ne font qu'une place modeste aux Myxomycètes. PATOUIL-LARD ne cite que le *Stemonitis ferruginea* et LISTER, dans sa monographie, ne signale comme provenant de Nouvelle-Calédonie que trois espèces : *Physarum roseum*, *Stemonitis pallida* et *Dictydiaethalium plumbeum* var. *entoxanthum*. Un certain nombre d'espèces ayant été récolté et déterminé au laboratoire de Phytopathologie du Centre ORSTOM de Nouméa ces dernières années, il a été jugé intéressant de dresser la liste de ces espèces dont la plupart sont signalées pour la première fois de Nouvelle-Calédonie.

D'après cette liste la flore des Myxomycètes de la Grande Terre ne manifeste aucune originalité particulière, contrairement à ce qui se passe quand on s'adresse aux champignons supérieurs, et les espèces rencontrées sont toutes banales en régions tropicales. Leur période de fructification abondante correspond à l'été austral où une température élevée accompagne des précipitations abondantes et une forte humidité atmosphérique. Les vingt-quatre espèces récoltées, appartenant à quatorze genres, sont groupées ci-après par ordre alphabétique, les noms employés étant généralement ceux de la monographie de LISTER .

*Arcyria carnea* Lister : récolté sur bois mort le 8/6/1967 — Galerie forestière près de La Crouen (NC 67084).

*Arcyria cinerea* (Bull.) Pers. : récolté sur bois mort en forêt de Thi le 7/3/1968 (NC 68025) (Planche 1-C).

*Arcyria denudata* (L.) Wetts. : espèce commune sur bois mort pourrissant. Col de la Pirogue le 16/3/1967 (NC 67026) ; forêt de Thi le 7/3/1968 (NC 68026) (Planche 2-D).

O. R. S. T. O. M.

Collection de Référence

10 JUL. 1970

n° 14178

*Badhamia foliicola* Lister : récolté sur une pelouse à *Cynodon dactylon* L. le 15/11/1966, Stade de Magenta (Nouméa) (NC 66179). Cette espèce s'était développée en taches grisâtres souvent importantes sur une pelouse en voie d'établissement au stade olympique de Nouméa. Elle a disparu avec l'arrêt des arrosages intensifs et l'ouverture du stade lors des Seconds Jeux du Pacifique Sud (Planche 1-G).

*Ceratiomyxa fruticulosa* (Müll.) Macbr. : les deux variétés, *flexuosa* et *porioides*, reconnues par LISTER chez cette espèce sont très bien représentées en Nouvelle-Calédonie aussi bien en forêt que dans les terrains découverts. Récolté sur bois pourri de *Cocos nucifera* L., Nouméa le 27/1/1967 (NC 67005 — *C. fruticulosa* var. *flexuosa*), sur bois mort en forêt de Thi le 8/11/1967 (NC 67126 — *C. fruticulosa* var. *porioides*).

*Cribraria intricata* Schrad. : récolté sur un tronc pourrissant — Plaine des Laes (Plateau de la Chute) le 6/2/1967 (NC 67010).

*Cribraria rufa* Rost. : sur bois pourri, Nouméa le 27/1/1967 (NC 67004).

*Diachea leucopoda* (Bull.) Rost. : sur feuilles mortes et brindilles sèches de *Muntingia calabura* L.; Nouméa le 31/1/1967 (NC 67008 — Planche 2-E).

*Fuligo septica* (L.) Weber : espèce commune en Nouvelle-Calédonie, surtout la variété *candida* R. F. Fries. Récolté le 26/12/1967 à Nouméa sur un tas de feuilles mortes de *Muntingia calabura* L.

*Hemitrichia serpula* (Scop.) Rost. : cette espèce d'un beau jaune d'or est très commune en Nouvelle-Calédonie sur les bois pourris. Elle est bien caractérisée par ses fructifications sessiles, serpentant sur le substrat, ses spores à ornementation réticulée et son capillitium échinulé. L'échantillon conservé au laboratoire a été récolté sur bois de *Cocos nucifera* à Nouméa le 20/1/1967 (NC 67002).

*Hemitrichia* sp. : cette espèce non déterminée a été récoltée au Centre ORSTOM de Nouméa sur bois mort le 27/1/1967 (NC 67006 — Planche I-B). Elle a été retrouvée au mois de mai de la même année sur le même substrat. Elle correspond à la description suivante :

Plasmode probablement hyalin. Sporangies de 1,5 à 2,5 mm de haut, pédicellés, ovoïdes avant déhiscence, à paroi jaune clair légèrement iridescente. Pied rouge lie-de-vin à brun, à trame pseudo-celluleuse. Des plis partant de la base du pied s'évasent en gobelet au niveau de l'équateur du sporange, leur partie inférieure persistant en coupe à maturité et devenant jaune d'or. Capillitium d'abord roux puis jaune mat, érupant entre les lambeaux de la paroi sporangiale, non fixé à la paroi de la coupe inférieure persistante mais relié à l'attache du pied. Ce capillitium forme une résille constituée de fibres de 4,5 à 5  $\mu$  de diamètre, présentant quatre à sept spirales lisses à enroulement dextre et avec très peu d'extrémités libres arrondies ou coniques. Les spores, jaune pâle, ont un diamètre de 7,5 à 8,5  $\mu$  et présentant une ornementation réticulée avec 6 à 9 mailles à l'hémisphère.

Le caractère pédicellé des sporanges sépare cette espèce des autres *Hemitrichia* à spores réticulées, *H. serpula* et *H. chrysozona*, qui sont sessiles. Elle semble se rapprocher par sa morphologie de l'*Hemitrichia clavata* et de son ségrégé tropical *Hemitrichia stipitata* mais en diffère par ses spores plus petites et à ornementation nettement réticulée.

*Lamproderma arcyonema* Rost. : récolté sur un tronc mort au col d'Amieu le 20/4/1967 (NC 67042 — Planche 1-D).

*Lycogala epidendrum* (L.) Fr. : récolté à Nouméa sur du bois de caisse pourrissant le 15/11/1966 (NC 66180) ; sur un tronc abattu en forêt des Koghis le 11/3/1967 (NC 67028) — Planche 1-F).

*Physarella oblonga* Morg. : récolté sur bois pourri de *Cocos nucifera* et sur feuilles mortes, Nouméa le 10/4/1967 (NC 67038 — Planche 1-A).

*Physarum citrinum* Schum. : récolté sur l'écorce d'un arbre sur pied, col de la Pirogue le 13/3/1967 (NC 67027 — Planche 2-G). Cette espèce est caractérisée par son pied imprégné de calcaire et la couleur jaune de toutes ses parties y compris les nodules calcaires de son capillitium.

*Physarum roseum* Berk. et Br. : récolté sur bois de caisse pourrissant ; Nouméa le 13/4/1967 (NC 67039 — Planche 1-E). Cette espèce, déjà signalée de Nouvelle-Calédonie par LISTER, est caractérisée par ses sporanges rose rouge, à pied sans calcaire et par les nodules calcifiés pourpres de son capillitium.

*Stemonitis flavogenita* Jahn : récolté le 18/3/1968 sur une branche morte de *Casuarina deplancheana* Miq., Plaine des Lacs (Plateau de la Chute) (NC 68028).

*Stemonitis fusca* Roth. : sur un vieux tronc de *Cassia alata*, Port Laguerre le 18/6/1962 (NC 63123) — sur éclats de bois de *Cocos nucifera* L., Nouméa le 30/1/1967 (NC 67007).

*Stemonitis pallida* Wing. : cette espèce, déjà signalée de Nouvelle-Calédonie, a été récoltée sur éclats de bois de *Cocos nucifera* L., Nouméa le 20/1/1967 (NC 67001 — Planche 2-F).

*Stemonitis splendens* Rost. : cette espèce à spores épineuses est assez fréquente en forêt humide sur les écorces d'arbres vivants. Elle a été récoltée sur ce substrat le 16/3/1967 au col de la Pirogue (NC 67025 — Planche 2-B).

*Trichia persimilis* Karst. : récolté sur bois pourri au col de la Pirogue le 20/6/1966 (NC 66181 — Planche 2-C). Cette espèce, compte tenu de la variabilité des caractères de l'ornementation sporale, est parfois réunie au *Trichia favoginea* (Batsch.) Pers. Toutefois l'échantillon néo-calédonien présentant une ornementation des spores typique de *Trichia persimilis*, ce dernier nom a été adopté.

*Trichia varia* (Pers.) Pers. : récolté sur bois pourri, Nouméa le 30/1/1967 (NC 67125).

*Tubifera ferruginosa* (Batsch) Gmel. : récolté sur un tronc pourrissant le 6/2/1967, Plaine des Lacs (Plateau de la Chute) (NC 67009 — Planche 2-A).

(Office de la Recherche Scientifique et Technique Outre-Mer,  
Centre de Nouméa, Laboratoire de Phytopathologie).

PLANCHE I.

- FIG. 1. — A — *Physarella oblonga* (× 7,2) .  
B — *Hemitrichia* sp. (× 7,2).  
C — *Arcyria cinerea* (× 7,2).  
D — *Lamproderma arcyonema* (× 5,4).  
E — *Physarum roseum* (× 7,2).  
F — *Lycogala epidendrum* (× 5,4).  
G — *Badhamia foliicola* (× 7,2).

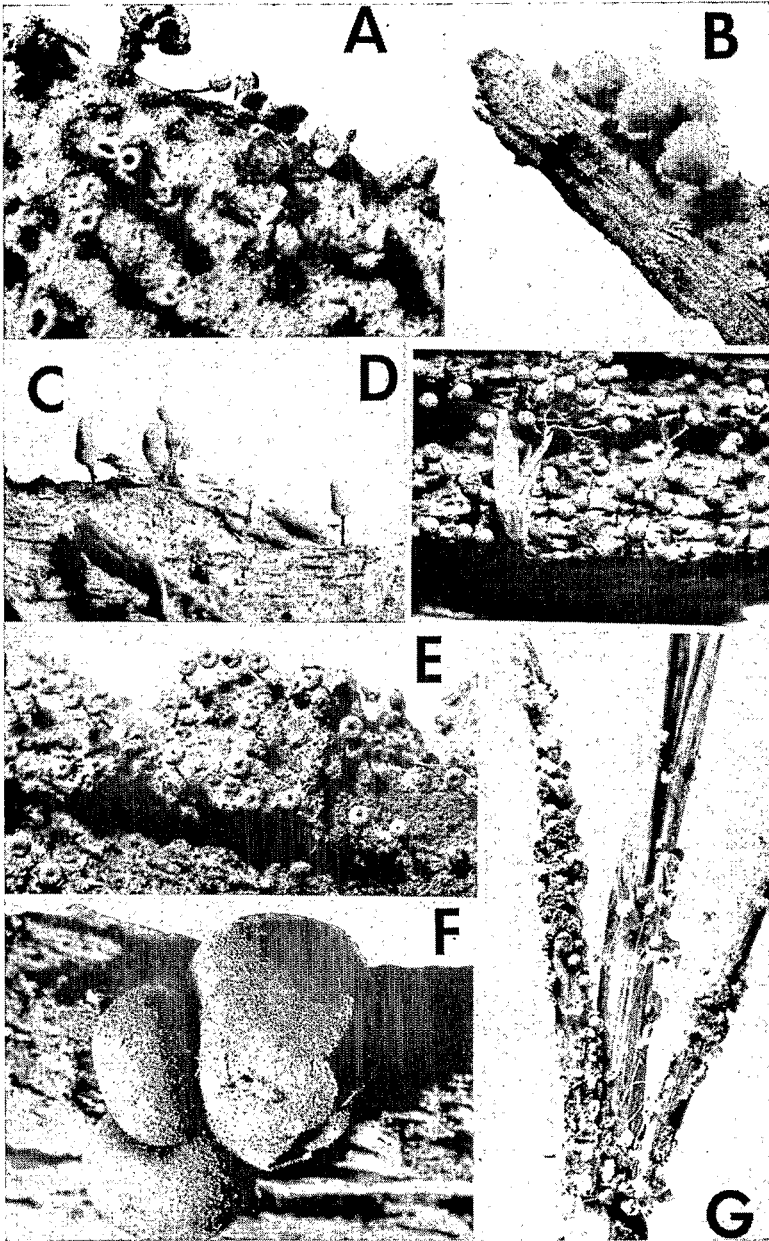


PLANCHE I.

PLANCHE II.

- FIG. 2. — A — *Tubifera ferruginosa* (× 5,4).  
B — *Stemonitis splendens* (× 3).  
C — *Trichia persimilis* (× 6,6).  
D — *Arcyria denudata* (× 7,2).  
E — *Diachea leucopoda* (× 6,6).  
F — *Stemonitis pallida* (× 6,6).  
G — *Physarum citrinum* (× 7,2).

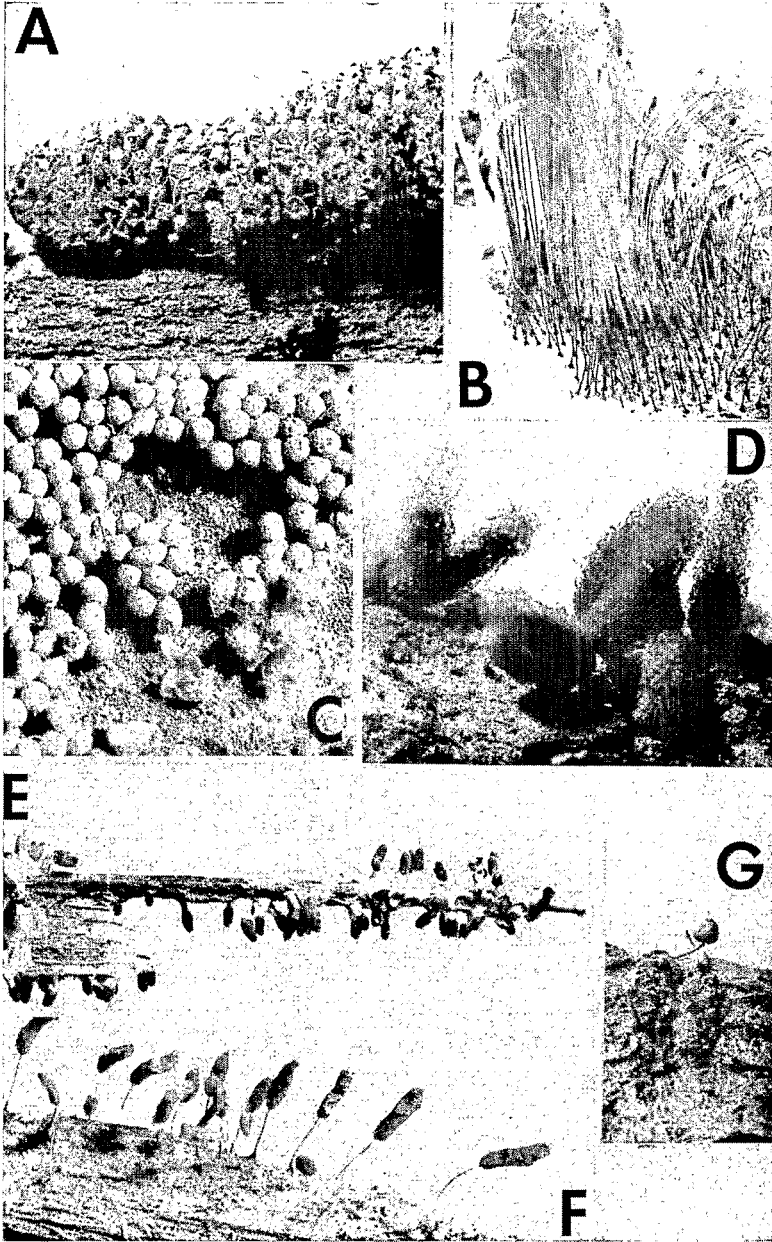


PLANCHE II.