

Faune des Nycteribiidae du Cambodge [DIPT. PUIPIPARA]

par J.-M. KLEIN

La faune des Nyctéribiidés du Cambodge est encore pratiquement inconnue, puisque nous n'avons pu relever, dans la littérature scientifique, qu'un seul enregistrement en provenance de ce pays (MAA, 1962) et qui concerne *Cyclopodia f. ferrarii*.

Au cours de ce travail, nous avons pu examiner une collection de 1 264 exemplaires, réalisée à l'Institut Pasteur du Cambodge par le D^r G. AUDEBAUD en 1966 et 1967, puis par nous-même jusqu'en 1969. La collection comprend 939 *Basilina* sp., 272 *Cyclopodia* sp., 29 *Eucampsipoda* sp. et 24 *Stylidia* sp. Ils se répartissent en 11 espèces dont 3 nouvelles du genre *Stylidia*, que nous décrivons ci-dessous ; 8 femelles du même genre et appartenant à 3 espèces différentes n'ont pu être déterminées et seront étudiées ultérieurement.

Les chauves-souris hôtes ont pu être déterminées grâce à l'aide amicale de M. Francis PETER, du Muséum national d'Histoire naturelle, et nous l'en remercions vivement ici. Nous indiquerons le nombre d'hôtes examinés, lorsque cela est possible, par des chiffres, placés entre parenthèses, après le nom d'hôte.

Liste des Nycteribiidae du Cambodge

SOUS-FAMILLE DES NYCTERIBIINAE

Genre *Stylidia*

1. *S. bayoni* n. sp.
2. *S. devatae* n. sp.
3. *S. cambodiae* n. sp.
4. *S. ornata* (Th., 1954)
5. *S. caudata* Th., 1967

Genre *Basilina*

- a) Sous-genre *Basilina*
 6. *B. pudibunda* Schuur. et Stekh., 1941
- b) Sous-genre *Paracyclopodia*
 7. *B. roylii roylii* (Westwood, 1835)
- c) Sous-genre *Tripselia*
 8. *B. blainvillii amiculata* (Speiser, 1907).

SOUS-FAMILLE DES CYCLOPODIINAE

Genre *Cyclopodia*

- a) Sous-genre *Cyclopodia*
 9. *C. horsfieldi* de Meij., 1899.
- b) Sous-genre *Leptocyclopodia*
 10. *C. ferrarii ferrarii* (Rond., 1878)

Genre *Eucampsipoda*

11. *E. sundaisa* Th., 1955

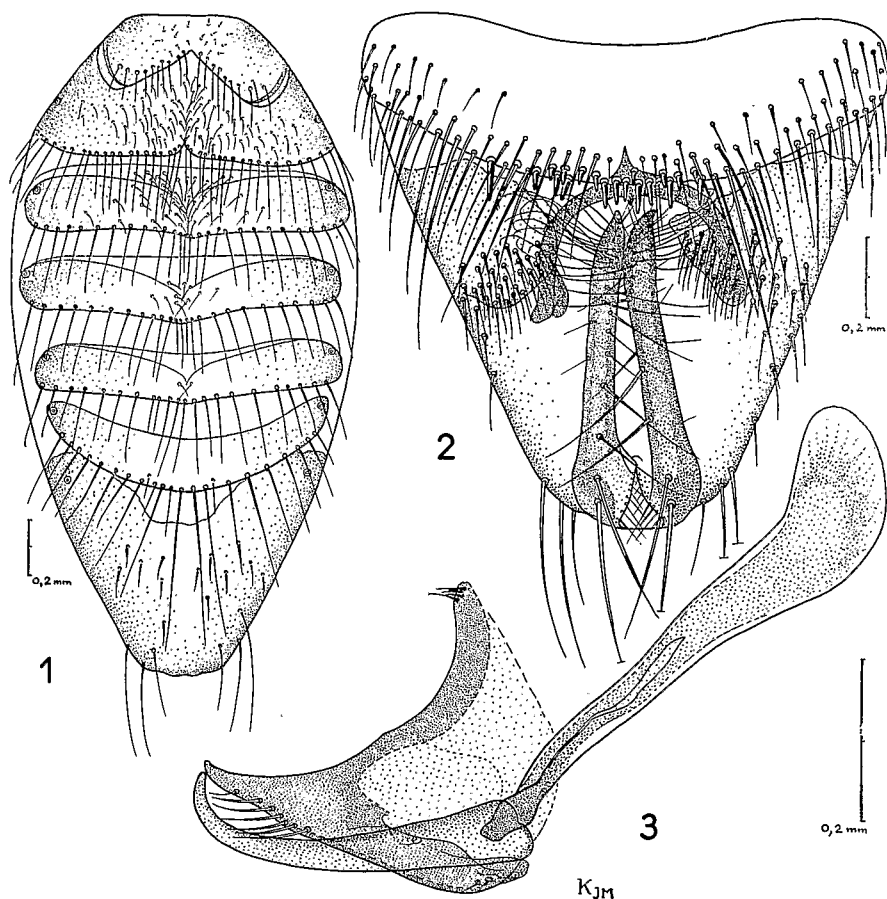


Fig. 1 à 3, *Stylidia bayoni* n. sp. Mâle holotype. — 1, face dorsale de l'abdomen. — 2, sternite V et région génitale. — 3, genitalia.

Descriptions et enregistrements

1. *Stylidia bayoni* n. sp.

MATÉRIEL DE DESCRIPTION ET PROVENANCE. — Mâle holotype (n° 10), récolté par nous-même et nos assistants sur un lot de chauves-souris comprenant un *Hipposideros armiger armiger* et quatre *Rhinolophus rouxi rouxi*, au temple de Prah Khan, Siem-Réap, le 13-III-1968. Le type sera déposé dans la collection d'Entomologie médicale (P. GRENIER), à l'Institut Pasteur, à Paris.

DESCRIPTION. — Mâle. Longueur 3,75 mm. Couleur brune.

Tête : 4 soies sur le bord antéro-dorsal. Labelles aussi longues que la thèque.

~~20-11-1968~~
O. R. S. T. O. M. Fonds Documentaire
N° : 14.173
Cote : B. 14 173 ex 1

Thorax : Un peu plus large que long. Sutures obliques formant un angle de 85°. Cténidie de 19-20 épines. 11-12 soies notopleurales. Sur le bord postérieur de la plaque sternale, 6 soies, de chaque côté, dont 2 longues.

Pattes : Tibias de 4,8 à 5,6 fois plus longs que larges ; 4 rangs de soies sur la partie distale du bord ventral.

Abdomen (fig. 1) : T I et II incomplètement divisés ; T III à VI non divisés. De petites soies, localisées dans la région médiane, sont nombreuses sur T II et III, réduites à une dizaine sur T IV, 2 sur T V et 0 sur T VI. Segment anal allongé, échancré antérieurement sur la face dorsale et portant une quinzaine de soies courtes sur cette face. Sternite basal avec un peigne de 56 épines. Des soies éparses sur la moitié postérieure des sternites II à IV. Bord postérieur de S V (fig. 2) régulièrement convexe, portant sur son tiers médian 20 épines, disposées en deux rangs. Les épines marginales sont plus longues que les autres. En outre, S V porte des soies marginales et submarginales de diverses longueurs et des soies courtes sur sa surface, le long du bord postérieur. Face ventrale du segment anal ayant deux protubérances latéro-basales, où s'insèrent de nombreuses soies courtes.

Genitalia (fig. 2 et 3) : Claspers longs, fortement sclérifiés, légèrement renflés sur le tiers apical, qui porte une vingtaine de soies fines et longues ; apex en pointe mousse ; sur les deux tiers basaux, deux grandes soies basales et un rang de 5-6 soies plus antérieures. Bord dorsal de la phallobase concave avec une légère angulation près du milieu. Paramères en processus pointu, dont le bord ventral, faiblement sinueux, porte 7 soies sur le tiers apical. Aedeagus se rétrécissant insensiblement jusqu'à l'apex, qui est en pointe arrondie, fortement recourbée vers le haut.

Femelle : Inconnue.

DIAGNOSE DIFFÉRENTIELLE. — *S. bayoni* n. sp. vient se placer dans le groupe *biarticulata*, à côté de *S. maxima* Th., 1967, connue de Thaïlande, et de *S. incisa* Th., 1967 (probablement synonyme de *S. euxesta* (Speiser, 1901), selon la note in THEODOR, 1967, p. 145), connue de l'Inde et de Birmanie. Elles ont en commun la grande taille (3,75 mm) et, chez les mâles, un bord postérieur de S V non incisé, ainsi qu'un aspect général du phallosome assez voisin. *S. bayoni* n. sp. se distingue par son armature d'épines sur S V réduite et par les particularités de ses claspers et de son phallosome.

2. *Stylidia devatae* n. sp.

MATÉRIEL DE DESCRIPTION ET PROVENANCE. — Mâle holotype (n° 16/3) et 2 mâles paratypes, récoltés par nous-même et nos assistants sur un lot de chauves-souris comprenant 7 *Taphozous melanopogon bicolor*, 13 *Rhinolophus rouxi rouxi*, 6 *R. coelophyllus* et 2 *Hipposideros bicolor sinensis*, au temple de Prah Khan, Siem Réap, le 4-VII-1968. Deux mâles paratypes, récoltés sur 8 *T. m. bicolor*, au Bayon, Siem Réap, le 2-VII-1968. Dépôt de l'holotype et d'un paratype, comme pour l'espèce précédente.

DESCRIPTION. — *Mâle*. Longueur 1,9 à 2,3 mm. Couleur jaune.

Tête : 4 soies le long du bord antéro-dorsal. Labelles aussi longues que la tête.

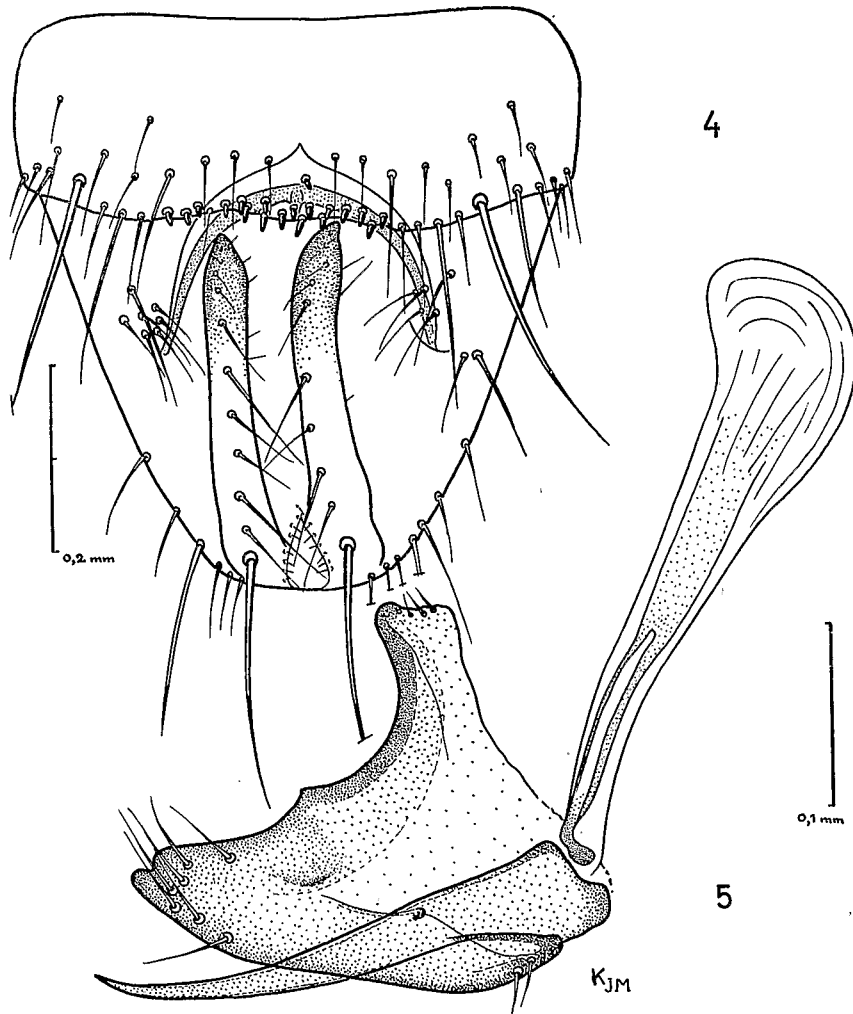


Fig. 4 et 5, *Stylidia devatae* n. sp. Mâle holotype. — 4, sternite V et région génitale. — 5, genitalia.

Thorax : Longueur subégale à la largeur. Sutures obliques formant un angle de 72-75°. Cténidie de 17-18 épines. Neuf soies notopleurales. Sur le bord postérieur de la plaque sternale, 3 soies, de chaque côté, dont la médiane est longue.

Pattes : Tibias de 4,6 à 5 fois plus longs que larges.

Abdomen : T I et II incomplètement divisés ; T III à VI non divisés. Parmi les soies marginales de T V et VI, 2-4 soies nettement plus longues que les autres. Soies courtes de la région médiane des tergites, nombreuses sur T II, réduites à une vingtaine sur T III, 5-15 sur T IV, 0-5 sur T V et VI. Segment anal relativement court, portant 4-6 petites soies sur sa face dorsale. Sternite basal avec un peigne de 32 à 40 épines (32 chez l'holotype, 38 en moyenne). Parmi les soies

marginales de S III et IV, 4-6 soies nettement plus longues que les autres. De nombreuses petites soies éparées sur S II à IV. Bord postérieur de S V (fig. 4) non incisé, portant sur son tiers médian 15 à 27 épines en 2 ou 3 rangs (19 chez l'holotype, 19 en moyenne), les marginales étant un peu plus longues que les autres. Sur les deux tiers latéraux du bord postérieur, des soies marginales de longueurs diverses ; quelques soies courtes sur la moitié postérieure de la surface sternale. Face ventrale du segment anal ayant, de chaque côté, un groupe de 5-6 soies courtes.

Genitalia (fig. 4 et 5) : Claspers légèrement renflés sur le tiers apical qui est obscurci ; apex en pointe obtuse. Une grande soie basale, un rang de 5-6 soies sur les deux tiers basaux et une série de 4-5 soies fines sur le tiers apical. Bord dorsal de la phallobase décrivant deux concavités successives. Apex des paramères arrondi avec une forte sinuosité dorso-apicale ; 7 soies courtes préapicales, dont quelques-unes le long du bord ventral ; la convexité de celui-ci est faible. Aedeagus faiblement incurvé, se terminant en pointe fine, à peine redressée.

Femelle : Inconnue.

DIAGNOSE DIFFÉRENTIELLE. — *S. devatae* n. sp. vient se ranger dans le groupe *biarticulata*, à proximité d'espèces de même taille, telles que *S. psilotera* Th., 1967, connue de Java, et de *S. siamensis* (Th., 1967), connue de Thaïlande. Ces espèces ont une ornementation de S V, chez le mâle, voisine de celle de *S. devatae* n. sp., mais celle-ci en diffère à première vue par son phallosome.

3. *Stylidia cambodiae* n. sp.

MATÉRIEL DE DESCRIPTION ET PROVENANCE. — Mâle holotype (n° 16/4) et un mâle paratype, récoltés en même temps et sur les mêmes hôtes que l'holotype de *S. devatae* n. sp. Dépôt de l'holotype, comme pour les deux espèces précédentes.

DESCRIPTION. — *Mâle*. Longueur 2,10-2,15 mm. Couleur jaune.

Tête : 6 soies le long du bord antéro-dorsal. Labelles plus courtes que la thèque (9 : 11).

Thorax : Légèrement plus long que large. Sutures obliques formant un angle de 65°. Cténidie de 17-19 épines. 7-8 soies notopleurales. Sur le bord postérieur de la plaque sternale, 3 soies, de chaque côté, dont la médiane est longue.

Pattes : Tibias de 4,2 à 4,6 fois plus longs que larges. Leur apex est normalement allongé et à convexité faible.

Abdomen : T I et II incomplètement divisés ; T III à VI non divisés. Parmi les soies marginales de T V et VI, 2 soies nettement plus longues que les autres. Une vingtaine de soies courtes sur T III, 5-15 sur T IV et 0-3 sur T V et VI. Segment anal court, portant 2-4 soies courtes sur sa face dorsale. Sternite basal avec un peigne de 37-38 épines. Parmi les soies marginales de S III et IV, 3-4 soies plus longues que les autres. Bord postérieur de S V (fig. 6) ayant une incision médiane relativement large, qui se termine en avant, sans contour net, au niveau d'une petite sclérisation. Les deux convexités bordant l'incision portent chacune 21-24 épines, disposées en 4 rangs. Les épines sont dirigées en arrière et en dedans, les marginales étant un peu plus longues que les autres. En outre, S V porte des soies marginales et submarginales de diverses longueurs. Face ventrale du segment anal portant, de chaque côté, un groupe de 5 petites soies.

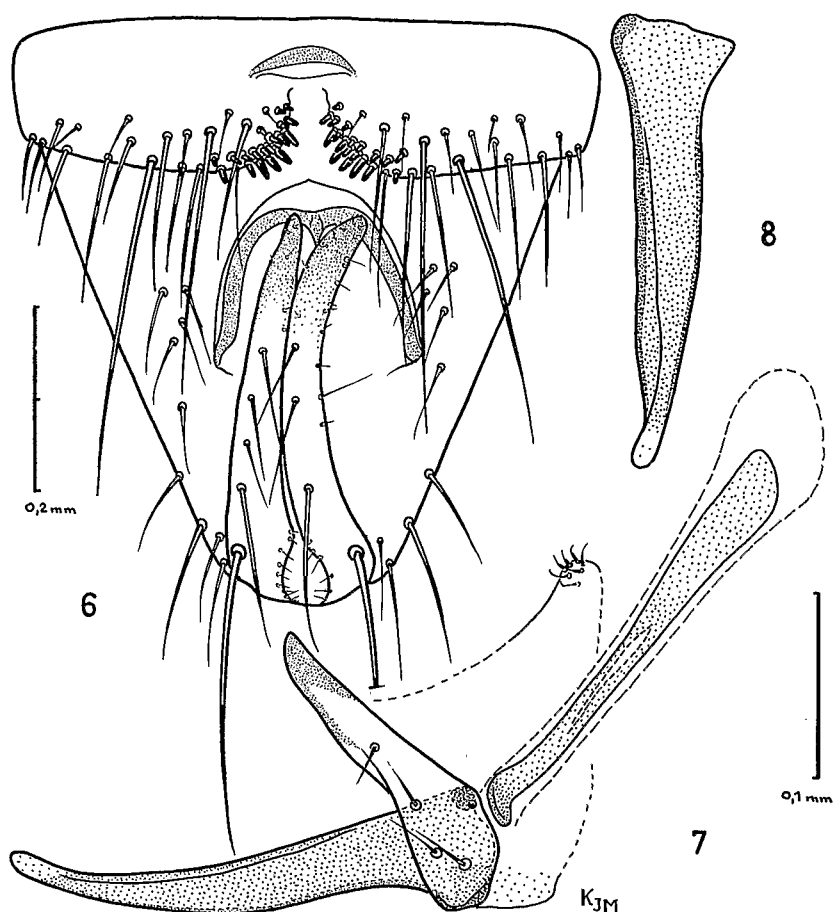


Fig. 6 à 8, *Styldia cambodiae* n. sp. (6 et 7, mâle holotype; 8, mâle paratype). — 6, sternite V et région génitale, — 7, genitalia. — 8, variation de l'aedeagus.

Genitalia (fig. 6 et 7) : Claspers longs, obscurcis sur le tiers apical ; apex en pointe obtuse ; une grande soie basale, un rang de 3-4 soies sur les deux tiers basaux et de petites soies éparses sur le tiers apical. Paramères ayant un processus apical pointu. Aedeagus faiblement incurvé et arrondi à l'apex.

Femelle : Inconnue.

DIAGNOSE DIFFÉRENTIELLE. — *S. cambodiae* n. sp. vient se ranger dans le groupe *biarticulata*, à proximité d'espèces de même taille, telles que *S. traubi* Th., 1967, connue de Malaisie, et de *S. fraterna* Th., 1967, connue de Malaisie et de Thaïlande. Ces deux espèces sont caractérisées, en particulier, par un apex tibial court, à forte convexité, surtout chez la première d'entre elles. *S. cambodiae* n. sp. s'en distingue encore, chez le mâle, par les particularités de l'ornementation de S V et de son phallosome.

4. *Stylidia ornata* (Th., 1954)

Espèce décrite du Yunnan (Chine). Notre récolte : 8 ♂, du même lot de chauves-souris que l'holotype de *S. devatae* n. sp.

5. *Stylidia caudata* Th., 1967

Espèce connue de Birmanie. Notre récolte : 1 ♀, du même lot de chauves-souris que l'holotype de *S. devatae* n. sp.

6. *Basilis pudibunda* Schuur. et Stekh., 1941

Espèce connue de Thaïlande, du Vietnam et de l'Indonésie. Nos récoltes (117 exemplaires) proviennent toutes de la région de Phnom-Penh : P.-P.-ville, 3 ♂, 3 ♀, ex *Tadarida plicata plicata*, II-1966. — Chruï Chang War, 42 ♂, 47 ♀, ex *Scotophilus kuhlii gairdneri*, I-1967, et 3 ♂, ex *Cynopterus brachyotis angulatus*, VII-1967. — Prek Phnau, 8 ♂, 8 ♀, ex *Taphozous longimanus longimanus* (5), *Myotis hasseltii continentis* (8) et *Pipistrellus rosseti* (2), II-1967. — Arey Ksotr, 2 ♀, ex *P. rosseti*, III-1967. — P.-P. N-km 7, 1 ♂, ex *T. l. longimanus* (22), IV-1967.

7. *Basilis roylli roylli* (Westwood, 1835)

Espèce connue de tout le Sud-Est asiatique, depuis l'Inde jusqu'au Japon. Nos récoltes (808 exemplaires) proviennent :

a) De la région de Phnom-Penh : Prek Tasek, 2 ♀, ex *C. b. angulatus* (9), II-1966. — Chruï Chang War, 16 ♂, 33 ♀, ex *C. b. angulatus*, XI-1966, et 8 ♂, 20 ♀, ex *S. k. gairdneri*, XI-1966. — Prek Phnau, 33 ♂, 93 ♀, ex *S. k. gairdneri*, II-1967. — Prek Takong, 91 ♂, 174 ♀, ex *S. k. gairdneri* (80), III-1969.

b) De la région de Takéo : Tonlé Bâti, 110 ♂, 191 ♀, ex *S. k. gairdneri*, III-1967. — Ang Sdock, 10 ♂, 19 ♀, ex *S. k. gairdneri* (33), III-1969, et 5 ♂, 3 ♀, d'un palmier à sucre, gîte de la même espèce, III-1969.

8. *Basilis blainvillii amiculata* (Speiser, 1907)

Espèce connue de l'Inde, Ceylan, Birmanie et Indonésie. Nos récoltes (14 exemplaires) proviennent de la région de Phnom-Penh : Prek-Phnau, 6 ♂, 4 ♀, ex *T. l. longimanus*, XII-1966 et 1967. — P.-P. N-km 7, 2 ♂, 2 ♀, même hôte, IV-1967.

9. *Cyclopodia horsfieldi* de Meij., 1899

Espèce connue de l'Indonésie, Malaisie, Philippines et Thaïlande. Nos récoltes (36 exemplaires) proviennent de la région de Phnom-Penh : Prek Kadam, 2 ♂, 2 ♀, ex *Pteropus giganteus*, VIII-1966. — Prek Prakong, 17 ♂, 15 ♀, même hôte (15), XII-1966.

10. *Cyclopodia ferrarii ferrarii* (Rondani, 1878)

Espèce signalée de Kampot, 1961, sans indication d'hôte (MAA, 1962). Elle est connue de l'Inde, Ceylan, Indonésie, Malaisie et Thaïlande. Nos récoltes (236 exemplaires), toutes ex *C. b. angulatus*, proviennent :

a) De la région de Phnom-Penh : Prek-Tasek, 7 ♂, 4 ♀, XI-1966 (9). Chruï Chang War, 4 ♂, 1 ♀, III/IV-1967 (5) et 45 ♂, 62 ♀, III/XII-1968 (58). Arey Ksotr, 9 ♂, 4 ♀, V-1968 (23). — Tuol Kork, 9 ♂, 8 ♀, VII-1968 (29).

b) De la région de Siem-Réap : forêt d'Angkor, 40 ♂, 43 ♀, VII et XI-1968 (110).

11. *Eucampsipoda sundaica* Th., 1955

Espèce connue de l'Inde, Birmanie, Indonésie, Philippines et Thaïlande. Notre récolte provient de la région de Kompong-Thom : Taingkor, 8 ♂, 21 ♀, ex *Cyanopterus horsfieldi* (48) et *T. l. longimanus* (10), II-1969.

REMERCIEMENTS. — Nous devons notre gratitude à MM. les D^{rs} G. AUDEBAUD, chef de laboratoire à l'Institut Pasteur du Cambodge, qui nous a confié ses récoltes de Nyctéribiidés, et P. GRENIER, chef de service à l'Institut Pasteur, Paris, qui nous a encouragé à étudier cette faune parasitaire.

BIBLIOGRAPHIE

- MAA (T.C.). — Records and descriptions of Nycteribiidae and Streblidae (*Diptera*) (*Pacific Insects*, 1962, 4 (2), pp. 417-436).
— An interim world list of batflies (*Diptera*: *Nycteribiidae* and *Streblidae*) (*J. Med. Ent.*, 1965, 1 (4), pp. 377-386).
- THEODOR (O.). — An illustrated catalogue of the Rothschild Collection of Nycteribiidae (*Diptera*) in the British Museum (Nat. Hist.), 506 p. Trustees of the Brit. Mus. (Nat. Hist.), London, 1967.

(Institut Pasteur du Cambodge, Phnom-Penh,
et Office de la Recherche scientifique et technique Outre-Mer, Paris).

BULLETIN
DE LA
SOCIÉTÉ ENTOMOLOGIQUE DE FRANCE

EXTRAIT

KLEIN (J.M.) . Faune des Nycteribidae
du Cambridge (Dist. Pupipara).

O.R.S.T.O.M. Fonds Documentaire

N° : 14.173

Cpte : B-14.173 ex 1

~~O. R. S. T. O. M.~~

~~Collection de Référence~~

~~n° 14173~~

