

Description d'un moustique nouveau  
de la République Centrafricaine  
*Aedes (Aedimorphus) adami* sp. n.

par

B. GEOFFROY \*

RÉSUMÉ

*L'auteur décrit le mâle d'Aedes (Aedimorphus) adami, nouvelle espèce découverte en République Centrafricaine. Cette espèce est voisine d'Aedes tarsalis par son ornementation externe.*

ABSTRACT

*The author describes the male of Aedes (Aedimorphus) adami, a new species from Central African Republic. This species is related to Aedes tarsalis by external ornamentation.*

Cette espèce a été récoltée lors de 3 captures au filet dans la végétation : un mâle le 20 juillet 1969 et 2 mâles le 30 avril 1970. (R. CORDELLIER et B. GEOFFROY récolteurs).

POSITION GÉOGRAPHIQUE DES POINTS DE CAPTURES :

— Près du village de Deo, dans une galerie forestière étroite, ouverte bordant le cours d'eau Ndagra, de moindre importance et de courant faible (8° 08 N., 20° 59 E.).

— Près du village de Lara (3° 59 N., 16° 48 E.) et au km 38 sur la route de Ndélé en partant de Bambio (3° 54 N., 16° 43 E.).

Les deux dernières captures étant effectuées en forêt tropophile ou ombrotrophile. Cette forêt est dégradée et s'y est installé un sous-bois du type taillis. C'est dans ces taillis que nous avons récolté cette espèce. La femelle et les stades préimaginaux sont inconnus.

Nous dédions cette espèce à M. J.-P. ADAM, Entomologiste de l'O.R.S.T.O.M.

---

\* Entomologiste médical. Centre O.R.S.T.O.M. et Institut Pasteur de BANGUI (R.C.A.).

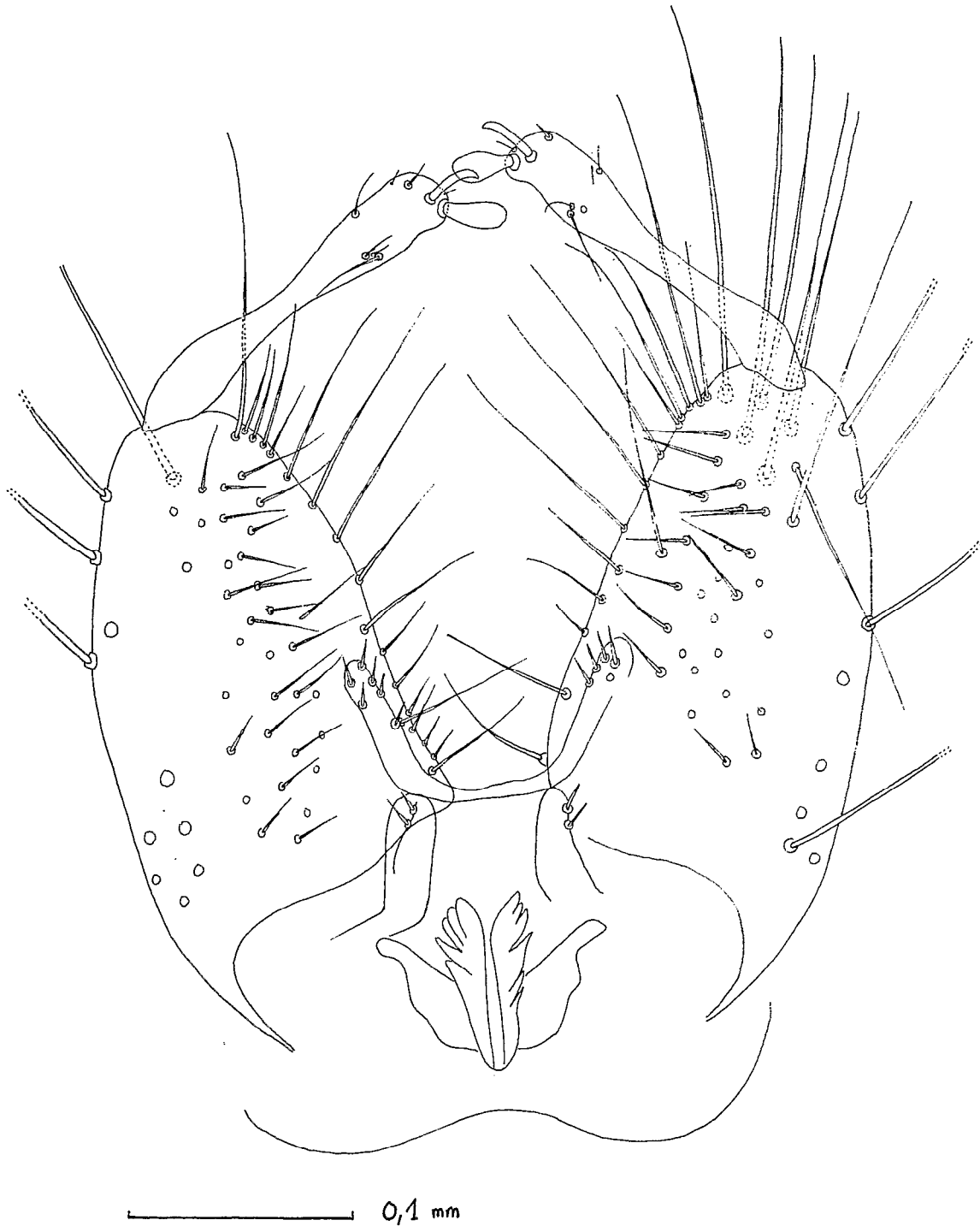


FIG. 1 — *Aedes (Aedtmorphus) adami* sp. n. Hypopygium de l'holotype.

## DESCRIPTION

De couleur générale marron foncé.

*Tête :*

Avec principalement de larges écailles plates de couleur marron noir. Ecaille droite de la région occipitale marron foncé. Nuque avec la plus grande partie d'écailles

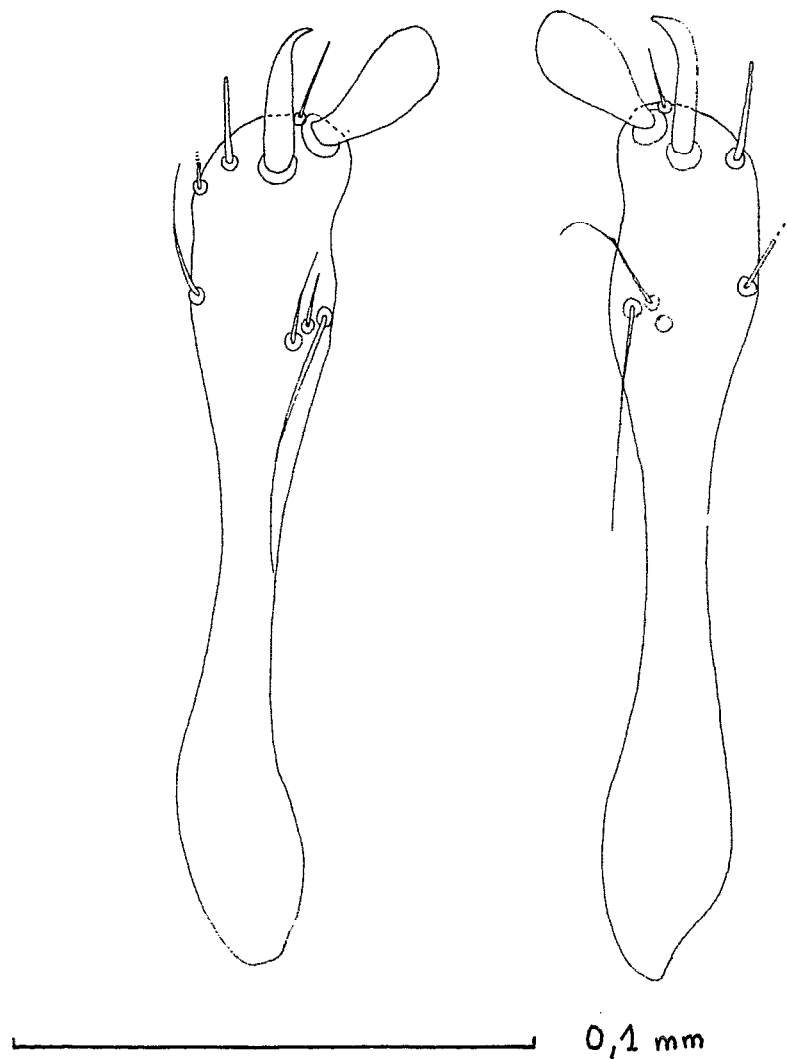


FIG. 2. — *Aedes (Aedimorphus) adami* sp. n. Style de l'holotype.

plates noires et un semis d'écailles dorées. Quelques écailles dorées sur le vertex inter-oculaire. Proboscis marron sombre. Palpes sombres, environ 1/8 plus longs que le proboscis avec un léger anneau d'écailles plus pâles en son milieu. Les deux derniers segments du palpe sont très poilus.

*Thorax :*

De couleur générale marron foncé. Scutum recouvert d'écailles étroites, en majorité marron foncé. Quelques écailles dorées sur le promontoire antérieur du scutum. Deux taches antéro-scutales et 2 taches médio-scutales d'écailles dorées de part et d'autre de la ligne médiane dorso-longitudinale du mesonotum. Scutellum entièrement recouvert par de larges écailles blanches. Pleure avec 3 petites touffes d'écailles plates blanches et une autre touffe d'écailles semblables sur le postpronotum. Pas d'écaille postspiraculaire.

*Aile :*

De couleur brun sombre, couverte d'écailles étroites de la même couleur. Tache d'écailles argentées à la base de la costa.

*Pattes :*

De couleur brun foncé. La face antérieure des fémurs 2 et 3 est largement pâle avec une tache apicale d'écailles argentées. Les tibias 1, 2 et 3 ont une tache apicale d'écailles argentées. Sur le tibia 3, elle est 2,5 fois plus longue que large. Les tarses sont entièrement sombres.

*Abdomen :*

Dessus noirâtre. Une ligne basale, étroite, de larges écailles blanches sur les tergites abdominaux devenant plus importante latéralement et continuant en une fine ligne basale sur les sternites.

*Terminalia :*

Le coxite est légèrement plus grand, plus élancé et moins arrondi que chez *Aedes argenteopunctatus*. Le lobe basal est moins développé, avec de 4 à 7 courtes soies simples vers la partie apicale. Sont insérées 3 rangées d'une dizaine de soies simples assez courtes entre le lobe basal et la base du style. Une dizaine de soies simples assez longues sur la partie dorsomarginale. Le style est de même grandeur que chez *Aedes argenteopunctatus*. Le renflement de sa base va en diminuant jusqu'à son milieu, pour reprendre jusqu'à son apex où il forme massue. Insertion sur la partie apicale du style d'une épine forte et recourbée à son extrémité; d'une petite feuille arrondie aussi longue que l'épine. A côté de cette épine se trouvent 2 petites soies simples, dont l'une plus forte que l'autre. Au 3/4 du style en partant de sa base, sont insérées 4 soies simples dont 3 assez courtes se dirigeant vers l'apex. La 4<sup>e</sup> est 2 fois plus longue que les autres et se dirige vers la partie basale du style.

## DISCUSSION

L'ornementation externe générale est celle du groupe *tarsalis* et plus particulièrement d'*Aedes tarsalis*. Cette espèce nouvelle diffère de toutes les autres du groupe par les terminalias mâles, le style étant particulier, sans doigt effilé.

## DÉPOT DES TYPES

Holotype mâle étiqueté 2656 BG. Paratype mâle étiqueté 2770 BG.

Le type et le paratype seront déposés aux Services Scientifiques Centraux de l'O.R.S.T.O.M., Centre de Faunistique, 93-Bondy (France).

*Manuscrit reçu le 28 mai 1971.*

BIBLIOGRAPHIE

- EDWARDS (F.W.), 1941. — Mosquitoes of the Ethiopian Region. Part. III. *Brit. Mus. (Nat. Hist.)*, London, 499 p.
- CORNET (M.), 1967. — Une nouvelle espèce de *Culicidae* du Sénégal. *Aedes (Aedimorphus) chamboni* n. sp. *Bull. Path. Exot.*, **60** (4), 398-402.
- HAMON (J.), 1957. — Deux moustiques nouveaux de Côte d'Ivoire : *Aedes (Aedimorphus) falabreguesi* sp. n. et *Culex (Culex) castelli* sp. n. *Bull. Soc. Uath. Exot.*, **50** (5), 685-691.
- HAMON (J.), ADAM (J.P.), 1958. — Description de deux nouveaux *Aedes* appartenant au groupe *tarsalis* Newstead en basse Côte d'Ivoire (A.O.F.) : *A. (Aedimorphus) reali* sp. n. et *A. (Aedimorphus) nyounae* sp. n. *Bull. Soc. Path. Exot.*, **51** (4), 530-534.
- HAMON (J.), BRENGUES (J.), 1965. — Observations sur les *Aedes (Aedimorphus)* d'Afrique avec description de deux nouvelles espèces : *Aedes lottei* n. sp. et *Aedes dialloi* n. sp. *Bull. Soc. Path. Exot.*, **58** (1), 101-108.
- HAMON (J.), RICKENBACH (A.), 1954. — Contribution à l'étude des *Culicidés* d'Afrique occidentale. Description d'*Aedes (Aedimorphus) mattingly* sp. n. *Bull. Soc. Path. Exot.*, **47** (6), 930-941.
- HAMON (J.) *et al.*, 1961. — Observations sur les *Aedes (Aedimorphus)* du groupe *tarsalis* Newstead avec description d'une nouvelle espèce : *Aedes grenieri* n. sp. *Bull. Soc. Path. Exot.*, **54** (2), 375-388.
- STONE (A.), KNIGHT (K.L.) & STARCKE (H.), 1959. — A synoptic catalog of the mosquitoes of the world (*Diptera, Culicidae*). The Thomas Say Foundation, Washington, 358 p.
- VAN SOMEREN (E.C.C.), 1946. — Ethiopian *Culicidae* : Notes and descriptions of some new species and hitherto unknown larvae and pupae (*Diptera*). *Trans. R. Ent. Soc. Lond.*, **96**, 109-124.
- VAN SOMEREN (E.C.C.), 1962. — Ethiopian *Culicidae* : A description of two new *Aedes* of the subgenus *Aedimorphus* Theobald, from Uganda. *Proc. R. ent. Soc. Lond. (B)*, **31**, 19-26.
- VAN SOMEREN (E.C.C.), 1962. — Ethiopian *Culicidae* : Three new *Aedes* from Tanganika with a description of the male of *Aedes usambara* Mattingly and the female of *Urano-*taenia henrardi* Edwards. *Proc. R. ent. Soc. Lond. (B)*, **31**, 19-26.*