

Révision du genre *Guitelia* OBERTHÜR [*Col. Cerambycidae Callichromini*]

par R. M. QUENTIN et A. VILLIERS.

Le genre *Guitelia* OBERTHÜR, 1911, n'était jusqu'ici connu que par deux espèces, *vuilleti* OBERTHÜR, 1911, et *itzingeri* TIPPMANN, 1951. Ayant eu la possibilité d'examiner les types des espèces de ce genre, ainsi que plusieurs exemplaires de provenances diverses, nous sommes amenés à en préciser certains caractères et à décrire ici deux espèces nouvelles.

Comme on le verra plus loin le type de *Guitelia vuilleti* décrit comme étant une femelle est en réalité un mâle, comme celui d'*itzingeri* et comme ceux des espèces nouvelles que nous décrivons (huit mâles examinés en tout).

Si l'on considère par ailleurs que tous les exemplaires du genre *Paraguitelia* QUENTIN et VILLIERS, 1971 (*Bull. Inst. fond. Afr. noire*, 33, sér. A, 1, p. 129), connus jusqu'ici, sont uniquement des femelles, on ne peut qu'être assez troublé. Toutefois aucun couple n'ayant été capturé *in copula*, ni même dans des localités approchantes, le problème reste pour l'instant insoluble et similaire à celui que nous avons déjà souligné entre les genres *Megacoelus* LACORDAIRE et *Aphelogaster* KOLBE (QUENTIN et VILLIERS, *Ann. Soc. ent. Fr.*, n. s., 6 (3), 1970, p. 647).

GENRE GUITELIA OBERTHÜR.

Guitelia OBERTHÜR, 1911, *Insecta*, 1, p. 183, espèce-type du genre : *G. vuilleti* OBERTHÜR (Mali).

Locustipes HELLER, 1919, *Entom. Blätter*, 15, p. 211 ; espèce-type du genre : *saltator* HELLER (Togo).

Guitelia : TIPPMANN, 1951, *Mitt. Münch. Ent. Gesell.*, 41, p. 321-323.

Guitelia : QUENTIN et VILLIERS, 1971, *Bull. Inst. fond. Afr. noire*, 33, sér. A, 1, p. 129 et 133.

Bulletin de l'IFAN, t. XXXIV, série A.

MÂLE :

Tête fortement inclinée en avant. Front se creusant au niveau du clypéus, celui-ci pouvant former un bourrelet transverse. Tubercules antennifères assez saillants en arrière, séparés par un étroit sillon se terminant parfois en une fossette profonde située entre les lobes supérieurs des yeux. Mandibules robustes, courbées presque à angle droit. Yeux très profondément échancrés, le lobe inférieur environ une fois et demie plus large que haut, le lobe supérieur trois fois moins large que l'inférieur et s'arrêtant au niveau de l'insertion antennaire. Antennes un peu plus courtes à un peu plus longues que le corps, tous les articles plus ou moins fortement dentés à leur angle apical-rostral ; scape avec une cicatrice incomplète, aplati, à peine plus large au sommet qu'à la base, la dent de l'angle apical-rostral courte mais très marquée ; article III et suivants plus ou moins fortement arqués ; III à VI avec une courte frange de poils en-dessous.

Pronotum transverse, à plus grande largeur vers le milieu, disque avec un étranglement marqué au quart antérieur et un étranglement obsolète devant la base, l'aire médiane avec deux intumescences latérales séparées par une petite plage dénudée de forme variable.

Élytres courts, entre deux et trois fois plus longs que le pronotum, plus ou moins longuement déhiscent, à apex triangulaire et situé dans leur axe, ou plus effilé et déporté latéralement ; disque avec trois côtes, la première partant sous l'épaule et s'étendant près du bord externe jusqu'à l'apex, les deux autres ayant un tronc commun dans la dépression préhumérale. Ailes inférieures couvrant l'abdomen.

Pattes antérieures et intermédiaires courtes et subégales, à tibias plus ou moins fortement arqués. Pattes postérieures très grandes et grêles, les fémurs près de quatre fois plus longs que le pronotum, légèrement arqués à la base ; tibias légèrement sinueux, aussi longs que les fémurs, comprimés, s'élargissant modérément vers l'apex, à face interne faiblement déprimée ; premier article des tarsi postérieurs à peine plus long que II et III ensemble.

Pénis court à lobe inférieur plus long que le supérieur ; paramères peu sclérifiés, une fois et demie plus longs que le pénis. Sac interne volumineux (*G. teocchii*, n. sp.) avec : 1° trois petites sclérifications à la base ; 2° dessus et dessous, des bandes de crénulations faiblement sclérifiées ; 3° une grande sclérification carénée et aliforme. Tegmen plus ou moins profondément échancré à l'apex (fig. 1-4).

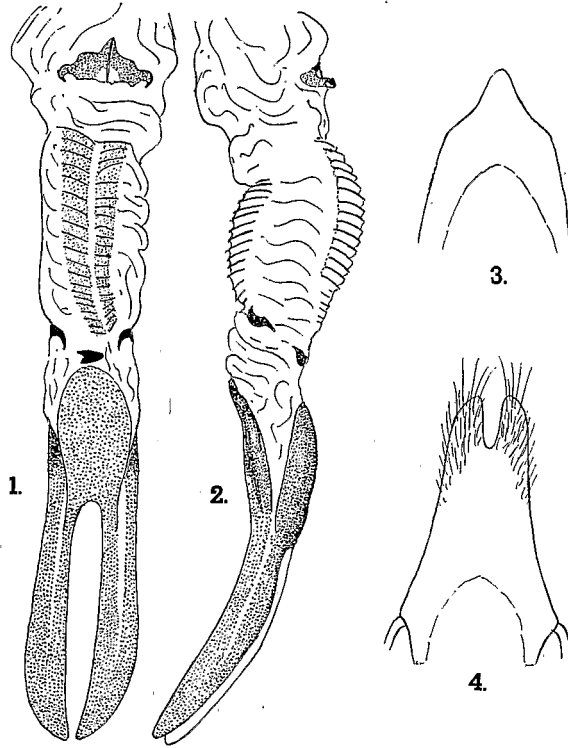


FIG. 1 à 4, *Guitelia teocchii*, n. sp., holotype ♂. — 1, pénis, avec le sac interne évaginé, vue dorsale. — 2, *idem*, vue de profil. — 3, apex du pénis, vue dorsale. — 4, apex du tegmen.

FEMELLE : inconnue.

RÉPARTITION GÉOGRAPHIQUE : Afrique intertropicale, cinq espèces.

TABLEAU DES ESPÈCES.

1. Marge antérieure du pronotum inclinée en plan simple du bord antérieur à la dépression transverse.....	2
— Marge antérieure du pronotum en large bourrelet.....	4
2. Apex de l'écusson plan et triangulaire. Au moins les six premiers articles des antennes clairs.....	3
— Apex de l'écusson prolongé en courte pointe cylindrique lisse. Les quatre premiers articles des antennes seuls clairs, les autres noirs.....	
	3. <i>itzingeri</i> Tipp.

3. Élytres deux fois trois quarts plus longs que le pronotum au milieu.
Les cinq derniers articles des antennes presqu'entièrement noirs. 2. *royi*, n. sp.
- Élytres tout au plus deux fois un quart plus longs que le pronotum
au milieu. Antennes claires, les derniers articles s'assombrissant
parfois vers l'apex. 1. *vuilleti* OB.
4. Les deux premiers articles des antennes brun rouge, les suivants
noirs. 5. *teocchii*, n. sp.
- Antennes brunes progressivement assombries à partir du cinquième
article. 4. *nigrescens* LEP.

1. *Guitelia vuilleti* OBERTHÜR.

Guitelia vuilleti OBERTHÜR, 1911, *Insecta*, 1, p. 184, fig. 1; holotype ♂ : Koulikoro (Muséum de Paris).

Locustipes saltator HELLER, 1919, *Entom. Blätter*, 15, p. 211-213, 2 fig.; holotype ♂ : Hohoe (Musée de Dresde).

Guitelia vuilleti TIPPMANN, 1951, *Mitt. Münch. Ent. Gesell.*, 41, p. 321-322.

Guitelia vuilleti QUENTIN et VILLIERS, 1971, *Bull. Inst. fond. Afr. noire*, 33, sér. A, 1, p. 133.

TYPES EXAMINÉS :

1° *vuilleti* : un ♂ holotype (et non une ♀ comme l'avait indiqué OBERTHÜR et comme nous l'avions répété après lui sans vérification).

2° *saltator* : un ♂ holotype, à fémurs postérieurs proportionnellement un peu plus longs que chez le précédent.

Le *G. vuilleti* var. *nigrescens* LEPESME, 1959, est en réalité une bonne espèce (voir plus loin).

MÂLE :

Longueur : 38-40 mm. — Figure 5.

En majeure partie jaune brunâtre clair avec les antennes et les mandibules obscurcies à l'extrémité, la fossette du vertex noirâtre ; pronotum avec les bords antérieur et postérieur, les côtés en arrière et une bande médiane triangulaire sur le disque brunâtre sombre ; élytre brun sombre, les côtes un peu plus claires, le tronc commun des nervures médianes jaune fauve et une tache sous-humérale de même couleur ; ailes inférieures bleu métallique à reflets violacés ; pattes fauves, l'apex des tibias postérieurs légèrement rembruni de même que les tarses de toutes les pattes. Dessous de la tête, du prosternum et du mésosternum brun rouge clair ; métasternum noir, les pleures fauves. Abdomen fauve clair avec les taches noires suivantes : les bords antérieur et postérieur des quatre premiers

segments (holotype de *vuilleti*) ou le sommet du premier segment, la base et le sommet du second et du troisième, le sommet du quatrième et du cinquième (holotype de *saltator*).

Pubescence rase donnant des reflets dorés sur le pronotum, le métasternum, les pattes et les antennes.

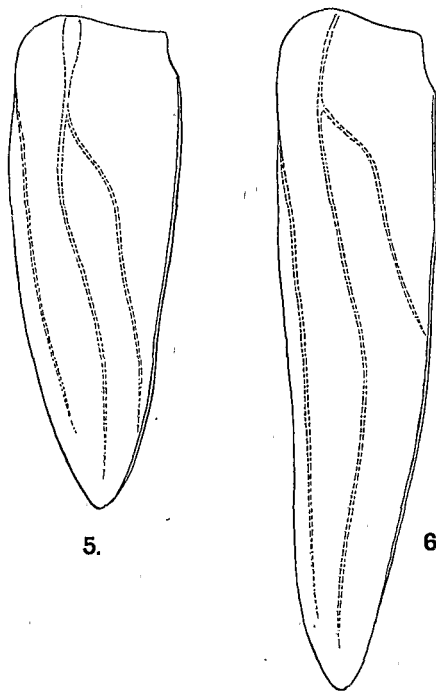


FIG. 5 et 6, genre *Guitelia* OBERTHÜR, élytres gauches. — 5, *G. vuilleti* OBERTHÜR, mâle. — 6, *G. royi*, n. sp., mâle.

Bourrelet clypéal bien marqué. Vertex avec une fossette très profonde. Plage lisse du disque du pronotum en triangle formant la pointe de la tache médiane. Élytres à apex triangulaire et médian largement déhiscent dès le quart basal, un peu plus de deux fois plus longs que le pronotum au milieu ; nervure interne du disque se terminant sur la suture bien au-delà du milieu.

MALI : Koulikoro, sur *Ximenia americana* LINNÉ (Olacacée), 6-VIII-1911 (*J. Vuillet*, Muséum de Paris) ; rives du Niger (*D^r Teutain*, Muséum de Paris).

GHANA (ex Togo) : Hohoe (Musée de Dresde).

2. *Guitelia royi*, n. sp.

MÂLE :

Longueur : 35 mm. — Figure 6.

En majeure partie noir. Mandibules, sauf les pointes, les côtés de la tête, les antennes, sauf les articles VII à XI, jaune fauve clair. Ailes inférieures bleu métallique légèrement violacé. Pattes orangées, l'apex des tibias postérieurs et le premier article des tarsi postérieurs largement rembrunis. Abdomen noir avec une large plage latérale jaune sur chaque segment.

Pubescence foncière noire à laquelle se mêle une pubescence d'un blond très clair qui couvre le front, la nuque, les premiers articles antennaires, le bord externe des intumescences du pronotum, les épaules dans leur totalité et les pattes ; face ventrale avec une pubescence dorée sur la saillie prosternale (où elle est très longue), les hanches, les pleures mésothoraciques, la face métasternale en entier.

Bourrelet clypéal peu marqué. Sillon frontal très court et peu profond, sans fossette terminale. Plage lisse du pronotum en ovale allongé. Élytres deux fois trois quarts plus longs que le pronotum au milieu, étroitement déhiscents à partir du cinquième basal, puis se rétrécissant fortement au tiers apical, l'apex étroit et rejeté latéralement ; nervure interne rejoignant la suture vers le niveau du tiers basal.

RÉPUBLIQUE DE GUINÉE : Sérédou, 20-X-1965 (*P. Kolie*), ex coll. IFAN, holotype ♂ au Muséum de Paris.

Nous sommes heureux de dédier cette espèce à M. R. Roy, responsable du département des Invertébrés terrestres à l'IFAN.

3. *Guitelia itzingeri* TIPPMANN.

Guitelia itzingeri TIPPMANN, 1951, *Mitt. Münch. Ent. Gesell.*, 41, p. 326, tabl. II, pl. XIII ; holotype ♂ : île Ukéréwé (U. S. National Museum, Washington).
Guitelia itzingeri QUENTIN et VILLIERS, 1971, *Bull. Inst. fond. Afr. noire*, 33, sér. A, p. 133.

MÂLE :

Longueur : 37 mm.

En majeure partie noir avec les parties rousses suivantes : mandibules, sauf la pointe, le front et le vertex, les articles I à IV des antennes, l'apex du dernier tergite et du dernier sternite abdomi-

naux ; les pattes, y compris les hanches et l'apex des métépimères rougeâtres ; tégument élytral roussâtre, masqué par la pubescence. Ailes inférieures noires à reflets bleu métallique.

Pubescence blond roussâtre sur les parties claires, blond doré sur les pattes, noire et très serrée sur tout le reste du corps. Saillie prosternale recouverte d'une fourrure brun rouge foncé.

Plage lisse du pronotum assez grande et sublosangique. Élytres un peu plus de deux fois plus longs que le pronotum au milieu, à apex subtriangulaire et médian, déhiscent dès le sixième basal.

TANZANIE : île Ukéréwé, VIII-1937 (*P. Conrads*).

4. *Guitelia nigrescens* LEPESME.

Guitelia villeti var. *nigrescens* LEPESME, 1952, *Ann. Mag. nat. Hist.* (12), 5, p. 274 ; holotype ♂ : Teso, Uganda (British Museum).

MÂLE :

Longueur : 41 mm.

En majeure partie brun chocolat, avec les parties brun rouge suivantes : les mandibules, sauf l'apex, le front, le vertex en partie, les antennes jusqu'au cinquième article, les côtés du prothorax. Pattes brun rouge clair, de même qu'une tache sur les côtés du premier sternite, la marge apicale du dernier sternite et du dernier tergite, le mésonotum et les côtés du métanotum ; milieu du prosternum et du métasternum, ainsi que les sternites abdominaux, noirs. Ailes inférieures bleu métallique avec des zones brunes.

Pilosité générale brun chocolat, roux doré sur le mésonotum, le métanotum, l'extrémité de la saillie prosternale et les pattes.

Bourrelet clypéal peu marqué. Sillon frontal net se terminant dans une petite fossette. Plage lisse du pronotum très petite et très étroite. Élytres environ deux fois un tiers plus longs que le pronotum au milieu, et déhiscent à partir du cinquième basal, leur apex en triangle émoussé et médian, la nervure interne se terminant sur la suture un peu au-delà du milieu.

UGANDA : Teso, 2-VI-1920 (*D^r Baker*).

5. *Guitelia teocchii*, n. sp.

HOLOTYPE MÂLE :

Longueur : 43 mm. — Figures 1-4, 7-8.

Presque totalement noir, avec les parties rousses suivantes : les

mandibules, sauf l'apex, les deux premiers articles des antennes, le dernier tergite abdominal presque entier, la marge apicale du dernier sternite, les pattes. Ailes inférieures bleu métallique avec d'étroites bordures noires le long des nervures.

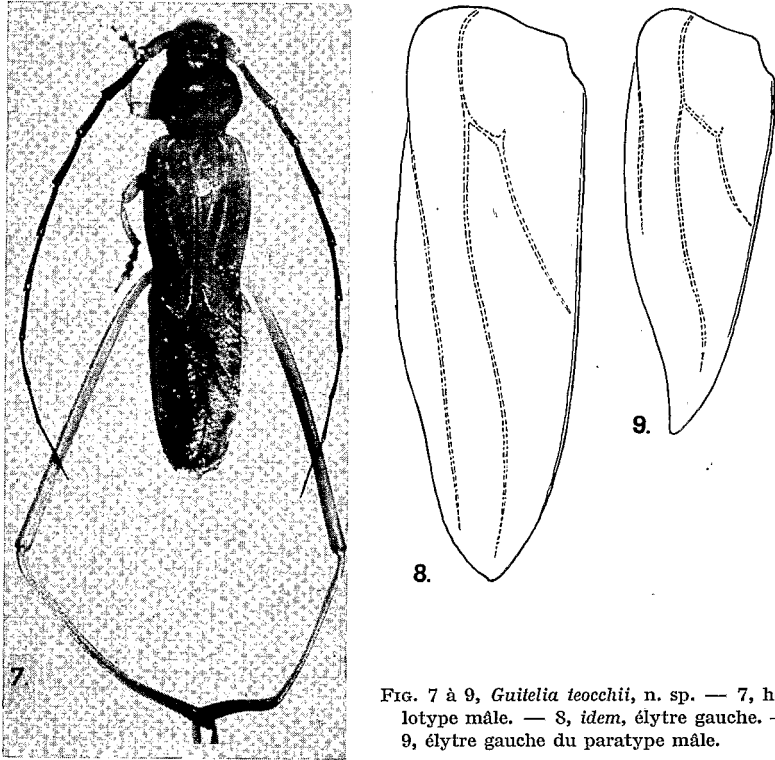


FIG. 7 à 9, *Guitelia teocchii*, n. sp. — 7, holotype mâle. — 8, *idem*, élytre gauche. — 9, élytre gauche du paratype mâle.

Pilosité générale noire, y compris sur le dessus du scape, l'extrémité apicale des tibias et des tarsi postérieurs. Une pilosité roux doré sur les mandibules, les pattes, la saillie prosternale et la majeure partie de la région métasternale.

Bourrelet clypéal peu marqué. Sillon frontal bien marqué, sans fossette terminale. Plage lisse du pronotum transverse, en demilune. Élytres un peu plus de deux fois plus longs que le pronotum au milieu, déhiscents seulement sur les deux cinquièmes apicaux, à apex subtriangulaire et médian, la nervure interne se terminant sur la suture vers le milieu.

PARATYPE MÂLE :

Longueur : 35 mm. — Figure 9.

Même coloration que le précédent, même structure générale mais antennes un peu plus courtes que le corps, élytres 2,2 fois plus longs que le pronotum au milieu, très fortement déhiscent dès l'écusson, à apex subaigu et rejeté latéralement.

RÉPUBLIQUE CENTRAFRICAINE : La Maboké, 27-V-1969 (*P. Teocchi*, holotype mâle au Muséum de Paris) ; *idem*, *ex larva* dans *Manilkara multinervis* (BAK.) DUBARD ou *M. pellegriniana* TISSERANT et SILLANS (Sapotacées), 22-V-1970 (*P. Teocchi*, paratype mâle au Muséum de Paris).

(Laboratoire d'Entomologie
du Muséum national d'Histoire naturelle, Paris
et O. R. S. T. O. M., Entomologie-Faunistique,
93-Bondy.)
