

LES ENDOMYCHIDES MALGACHES
DESCRIPTION DE QUATRE ESPÈCES NOUVELLES
D'HAPLOSCELIS
NOTES SUR LYCOPERDINA MOROSA
ET CYMONES ATRIPENNIS

PAR

H. F. STROHECKER*

RÉSUMÉ

Description d'Haploscelis elegans du dct. Andapa, d'H. consobrinus du dct. Sambava, d'H. dejectus de localité inconnue et d'H. ventralis de Tamatave. Type de ventralis à l'Academy of Natural Sciences of Philadelphia, types des autres espèces à Muséum National d'Histoire Naturelle. Lycoperdina morosa (Arrow) est signalé de Grande-Comore. Cymones atripennis Pic, d'après le type, est une espèce de Stenotarsus.

ABSTRACT

Description of Haploscelis elegans from dct. Andapa, H. consobrinus from dct. Sambava, H. dejectus from unknown locality and H. ventralis from Tamatave. Type of ventralis in Academy of Natural Sciences of Philadelphia, types of other species in Muséum National d'Histoire Naturelle. Lycoperdina morosa (Arrow) is recorded from Grande-Comore. Cymones atripennis Pic, according to the type, is a species of Stenotarsus.

Durant la période 1953-1959, j'ai publié trois notes sur les Endomychides malgaches, décrivant bien des espèces nouvelles. Dans un envoi récent du Dr ROTN, de l'Office de la Recherche Scientifique et Technique Outre-Mer, j'ai encore trouvé des exemplaires de trois espèces nouvelles du genre *Haploscelis*. Je présente, à cette occasion, la description d'une quatrième espèce que j'ai eu à examiner il y a déjà quelque temps. Gilbert ARROW a qualifié ce genre *Haploscelis*, endémique de la « Grande Ile », « a genus of strangely protean form ».

* University of Miami. Department of Biology. Coral Gables, Florida 33124. U.S.A.
Le Dr M. ROTN a bien voulu revoir la traduction française.

Enfin, je signale la présence de *Lycoperdina morosa* aux Comores et précise la position taxonomique de *Cymones atripennis*.

HAPLOSCELIS NOUVEAUX DE MADAGASCAR

Haploscelis dejectus n. sp.

(Fig. 5)

Entièrement noir, d'un aspect très semblable à l'*H. coerulescens* Fairmaire mais avec les élytres plus allongés vers l'arrière. Longueur : 10,5 mm.

Pronotum à côtés légèrement sinués, les angles antérieurs étendus, étroitement arrondis ; les angles postérieurs faiblement aigus ; sillons latéraux limités, atteignant presque le milieu du disque ; sillon basilaire bien net mais peu profond. Elytres un peu plus larges à la base que le pronotum, graduellement élargis au milieu puis rétrécis peu à peu vers l'apex. Le mâle a le protibia élargi en lobe près de l'apex. Les sternites abdominaux sont simples. Femelle inconnue.

Mâle holotypique au Muséum National d'Histoire Naturelle de Paris.

Ce mâle unique fait partie de quelques exemplaires qui se sont détachés de leur paillette. Il a été un peu endommagé et je ne puis malheureusement associer ce spécimen avec une étiquette de localité.

Haploscelis consobrinus n. sp.

(Fig. 1-2)

Cette espèce, également connue d'après un unique mâle, a une certaine ressemblance avec la précédente mais les élytres sont moins étendus à l'apex et l'édéage montre des différences frappantes.

Mâle holotypique de la Réserve Nat. XII, Marojejy-ouest, dct. de Sambava, alt. 1 140 m, X.1959, P. SOGA, au Muséum National d'Histoire Naturelle de Paris.

Haploscelis elegans n. sp.

(Fig. 3-4)

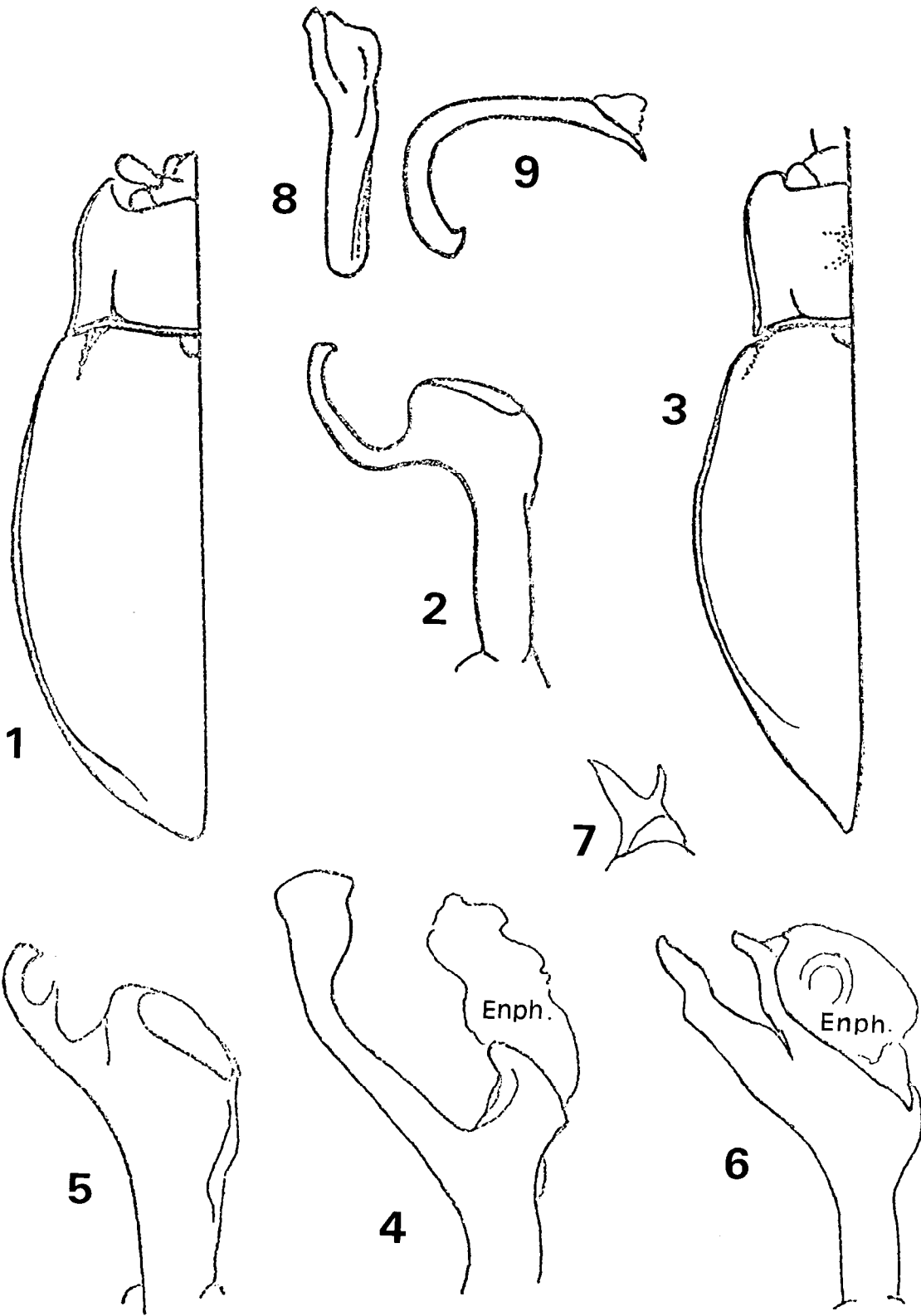
De forme svelte, noir avec les pattes rouge noirâtre (probablement coloration immature). Longueur : 10,5 mm. Antennes grêles, les articles 7-8 allongés, égaux, massue progressivement élargie à dernier article presque carré. Pronotum rectangulaire à côtés presque parallèles, angles antérieurs courts et arrondis, angles postérieurs peu aigus, disque avec deux faibles bosses, sillons latéraux courts, sillon basilaire très proche de la base et peu profond. Elytres allongés, très convexes dans le sens transversal avec les rebords latéraux très étroits ; épaules saillantes, obliques ; les apex divergents, étendus en lobe court.

Chez le mâle, le protibia porte une grosse dent aiguë et triangulaire ; les sternites abdominaux sont simples.

La femelle est semblable au mâle mais elle a le protibia sans dent.

Espèce au voisinage de l'*H. deflorator* Strohecker.

Mâle holotypique et femelle allotypique de Anjanaharibe, dct de Andapa, Mad.-est, alt. 1 600 m, IV.1960, P. SOGA, au Muséum National d'Histoire Naturelle de Paris.



Haploscelis ventralis n. sp.

(Fig. 6-7)

Entièrement noir, de forme ellipsoïdale également (et assez obtusément) arrondie en avant et en arrière. Longueur : 10 mm.

Antennes avec les articles 6-8 allongés, 9 un peu plus long que large, 10 transversal, 11 carré. Pronotum à côtés presque droits, faiblement convergent en avant, angles antérieurs courts mais aigus, angles postérieurs rectangulaires, sillons latéraux limités et courts, sillon basilaire à peine marqué. Elytres un peu plus larges à la base que le pronotum, s'élargissant légèrement au tiers basal puis se rétrécissant peu à peu vers l'apex brusquement arrondi. Chez le mâle, le protibia porte une dent aiguë au tiers distal, le sternite 4 abdominal porte deux épines dirigées vers l'arrière et le sternite 5 est largement mais peu profondément échancré à l'apex.

Voisin peut-être de *H. abdominalis* Waterhouse.

Mâle holotypique de Tamatave, XII.1920, LAMBERTON, à l'Academy of Natural Sciences of Philadelphia.

PRÉSENCE DE *LYCOPERDINA MOROSA* AUX COMORES

Il y a dans l'envoi du Dr ROTH un mâle unique portant l'étiquette « Njombadjou, Grande-Comore, 505 m, VIII.58, Raharizonina ». Cet exemplaire est le premier Endomychide des Iles Comores que j'ai vu et je ne connais pas d'autres descriptions d'Endomychides de cet archipel. Je ne puis pas différencier l'exemplaire de la Grande-Comore de ceux de *L. morosa* provenant de Rhodésie.

POSITION TAXONOMIQUE DE *CYMONES ATRIPENNIS* Pic 1925

Noir sauf le prothorax et les articles 1-8 des antennes qui sont rouge foncé. Sillons latéraux du pronotum continus jusqu'au bord antérieur. Elytres courts, hautement convexes, l'ensemble presque hémisphérique, à ponctuation à peine visible et pubescence fine et clairsemée.

Le type est un mâle qui a le premier sternite abdominal avec deux fovéoles en arrière de chaque metacoxa et une aire transversale striée à la façon d'une lime, devant le bord postérieur.

Malgré son aspect un peu particulier, cette espèce ne présente aucun caractère qui permette de l'exclure du genre *Stenotarsus*.