

Cah. ORSTOM, sér. Biol., n° 16 - janvier 1972.

KEROPLATINAE DES ILES DE L'OcéAN INDIEN OCCIDENTAL (DIPTERA, MYCETOPHILIDAE)

PAR

L. MATILE

RÉSUMÉ

On ne connaissait jusqu'ici que 4 Mycetophilidae Keroplatinae de la sous-région zoogéographique malgache : Macrocera pictipennis Mat. et africana Freem., de Madagascar, et Orfelia axillariger et laevis (End.) des Seychelles. Le matériel étudié par l'auteur, provenant de Madagascar, la Réunion, la Grande Comore et Astove Atoll, permet de faire connaître chez les Orfelia un sous-genre nouveau, Rofelia, tandis que les sous-genres Monocentrota et Taulyrpa sont cités pour la première fois de la région éthiopienne. 5 Macrocera nouveaux sont décrits : insolita, nephrotoma, griveaudi, exilis et annuliventris, et une clé des espèces est donnée ; les Orfelia nouveaux sont au nombre de 11 : O. (Rofelia) rothiana, O. (Monocentrota) descarpentriesi, O. (Monocentrota) griveaudi, O. (Proceroplatus) seguyi, O. (Neoplatyura) manjarivolo, O. (Rutylapa) annulata, O. (Rutylapa) magnicerca, O. (Taulyrpa) caeruleovittata, O. (Afrorfelia) hutsoni, O. (Afrorfelia) rufonigra, O. (Truplaya) rubricoxa. Les genitalia des espèces nouvelles sont figurés, ainsi que ceux des 2 espèces d'Enderlein, pour lesquelles des lectotypes sont désignés.

ABSTRACT

Only 4 species of Mycetophilidae Keroplatinae have been previously recorded from the Malagassy Zoogeographical Region : Macrocera pictipennis Mat. and africana Freem., from Madagascar, and Orfelia axillariger and laevis (End.) from the Seychelles. The material studied by the author allows to describe, in Orfelia, the new subgenus Rofelia, while the subgenera Monocentrota and Taulyrpa are recorded for the first time from the Ethiopian Region. 5 new Macrocera are described : insolita, nephrotoma, griveaudi, exilis and annuliventris, and a key to species is given. There are 11 new Orfelia : O. (Rofelia) rothiana, O. (Monocentrota) descarpentriesi, O. (Monocentrota) griveaudi, O. (Proceroplatus) seguyi, O. (Neoplatyura) manjarivolo, O. (Rutylapa) annulata, O. (Rutylapa) magnicerca, O. (Taulyrpa) caeruleovittata, O. (Afrorfelia) hutsoni, O. (Afrorfelia) rufonigra, O. (Truplaya) rubricoxa. The genitalia of the new species are figured, as well as the 2 Enderlein' species, for which lectotypes are selected.

Les îles de l'Océan Indien Occidental restent l'une des dernières régions du Globe dont la faune mycétophilidienne est encore pratiquement inconnue. En effet, après la

première publication sur les représentants de cette famille aux Seychelles, par ENDERLEIN (1910), qui décrivait 16 espèces nouvelles, il a fallu attendre un demi-siècle pour qu'une d'entre elles, *Allactoneura argenteosquamosa* soit citée à nouveau de cette région, en l'occurrence de Madagascar (STUCKENBERG, 1960). Par la suite deux espèces nouvelles, *Macrocera pictipennis* et *Leia pauliani* étaient décrites de la Grande Ile (MATILE, 1969), tandis que FREEMAN (1970), dans sa révision des *Macrocera* de la région éthiopienne, y signalait la présence de *M. africana* n. sp., espèce répandue sur le Continent africain. Les *Keroplatinae* connus de ces Iles sont donc jusqu'ici au nombre de quatre, les deux *Macrocera* déjà mentionnés et deux *Orfelia*, *axillatiger* et *laevis*, décrits par ENDERLEIN.

Je dois à M. M. ROTH, Chef du Laboratoire d'Entomologie Agricole de l'O.R.S.T.O.M. (S.S.C.-Bondy), la communication d'une collection de *Mycetophilidae* de l'Institut Scientifique de Madagascar, comprenant surtout du matériel de cette île, et aussi quelques exemplaires de la Grande-Comore. Les collections du Muséum renferment quelques spécimens récoltés à Madagascar en 1921 par R. DECARY et ceux rapportés de La Réunion par la mission franco-mauritienne en 1955. En y joignant deux espèces récoltées par l'équipe du C.N.R.S. (R.C.P. n° 225)¹ dans les montagnes malgaches et une par la mission du British Museum sur Astove Atoll, le matériel de *Keroplatinae* que j'ai pu étudier comprend 1 nouveau sous-genre et 17 espèces, dont 16 nouvelles, réparties entre le genre *Macrocera* et le genre *Orfelia*.

Je remercie vivement les Autorités du British Museum et mes collègues A. M. HUTSON et B. H. COGAN, qui m'ont confié pour étude les spécimens décrits par ENDERLEIN et celui récolté sur Astove, et m'ont aimablement fourni divers renseignements. Sauf mention contraire, les types des espèces nouvelles sont conservés au Muséum d'Histoire naturelle de Paris.

GENRE *MACROCERA* Meigen, 1803

Les *Macrocera*, bien qu'encore peu connus, semblent assez communs dans la région éthiopienne d'où 13 espèces ont jusqu'ici été décrites, ce qui ne représente certainement qu'une fraction de la faune réelle. Le présent travail en fait connaître 5, de Madagascar et de la Grande-Comore ; elles sont tout à fait typiques du genre, à l'exception de *M. insolita*, caractérisé par l'absence de la nervure R4 et surtout par la morphologie très particulière de son hypopyge.

CLÉ DES ESPÈCES

- | | |
|---|------------------------------|
| 1 — Membrane alaire avec des macrotriches, au moins sur la moitié apicale | 2 |
| — Ailes avec des macrotriches seulement sur les nervures | 3 |
| 2 — Ailes largement tachées ; R4 absente | <i>M. insolita</i> n. sp. |
| — Ailes avec une faible tache centrale ; R4 présente | <i>M. nephrotoma</i> n. sp. |
| 3 — Ailes fortement tachées | <i>M. pictipennis</i> Matile |
| — Ailes claires ou indistinctement tachées | 4 |
| 4 — Nervure anale nue, ou ne portant qu'un ou deux macrotriches | 5 |
| — Nervure anale ciliée sur presque toute sa longueur | 6 |

¹ Recherche Coopérative sur Programme, n° 225 : Biogéographie des milieux montagnards de la région malgache et structure de leurs écosystèmes.

- 5 — Teinte générale jaune, parfois des bandes mésonotales sombres.....
 *M. africana* Freeman
 — Teinte générale roux sombre, 3 bandes longitudinales brun-noir.....
 *M. griveaudi* n. sp.
- 6 — Soies acrosticales absentes ; hanches II et III brun-rougeâtre ; mésonotum noir
 *M. exilis* n. sp.
 — Soies acrosticales présentes ; hanches jaunes ; mésonotum brun.....
 *M. annuliventris* n. sp.

Macrocera insolita n. sp.

Holotype ♂ : Madagascar Centre, dct. Manjakandriana, La Mandraka, alt. 1 400 m, —.IX.1960 (R. PAULIAN).

Tête : occiput brun-sombre, luisant. Antennes brisées après le 7^e article flagellaire, probablement un peu plus longues que le corps, brunes, l'apex et la base des articles du flagelle étroitement jaunis. Face et palpes d'un brun un peu plus clair que l'occiput.

Thorax : mésonotum brun sombre, luisant, la partie médiane, entre les soies dorso-centrales, plus claire ; deux grandes taches humérales jaunes ; pas de soies acrosticales. Scutellum, pleures et postnotum bruns, propleure jaune. Hanches I jaune-roux, II brunes, jaunies à l'apex, III jaune-roux. Pattes jaune sombre, relativement plus courtes que chez les autres espèces du genre, notamment protarse I près de moitié plus court que le tibia (5 : 2,7) ; éperons très courts. Balanciers jaune-brun.

Ailes couvertes de macrotriches sur presque toute leur surface, fortement tachées (fig. 1) : l'apex bruni sur plus du tiers, avec trois taches rondes, claires, entre R5 et M1, M1 et M2, et M2 et M3 ; une bande sombre au niveau de l'embouchure de R1, prolongée jusqu'à la marge postérieure ; cellule basale tachée. Sc2 absente ; R1 un peu épaissie à l'apex ; R4 absente ; R5 courte, se terminant bien avant l'apex de l'aile ; C dépassant largement l'embouchure de R5, mais n'atteignant pas l'apex de l'aile ; anale prolongée jusqu'à la marge ; toutes les nervures, y compris l'anale, ciliées.

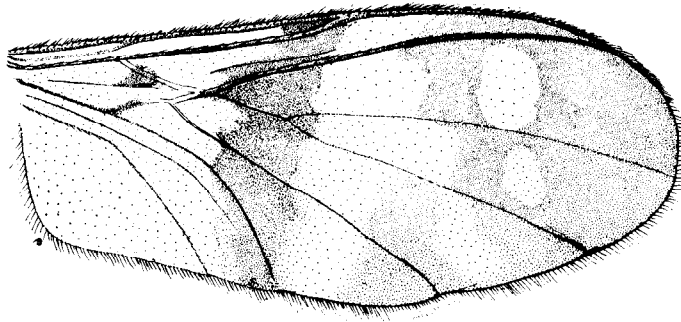


Fig. 1. — *M. insolita* n.sp., aile (× 25)

Abdomen : Tergite I jaune, bruni à l'apex et sur le disque ; II presque entièrement jaune, bruni à l'apex ; III jaune sur la moitié basale, brun sur la moitié distale ; IV-V entièrement bruns ; VI brun à la base, jaune à l'apex. Sternites jaunes, sauf III, largement bruni, et IV-V entièrement bruns.

Hypopyge (fig. 2-3) d'un type très différent de celui des autres *Macrocera*, globuleux, coxites et segment X bien développés, styles courts, fortement concaves, très inhabituel tant par leur forme que par leur insertion sur le coxite. Longueur : 3,4 mm.

Allotype et paratypes ♀♀ semblables au ♂ ; antennes à peu près aussi longues que le corps ; ovipositeur (fig. 4) à cerques très petits.

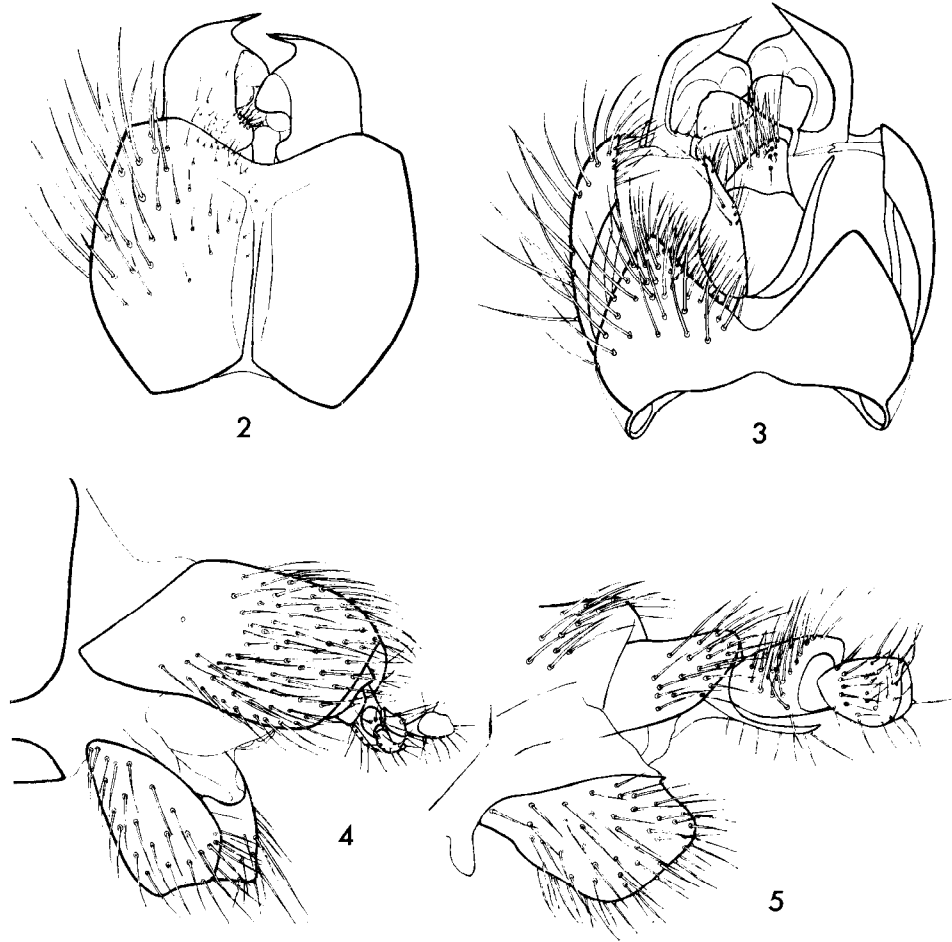


FIG. 2-5. — 2 : *M. insolita* n.sp., ♂, hypopyge, face dorsale ; 3 : *id.*, face ventrale ; 4 : *id.*, ♀, ovipositeur ; 5 : *M. nephrotoma*, ♀, ovipositeur (× 155)

Allotype ♀ : Madagascar, Andranotobaka, Ambatolampy, alt. 1 400 m, —.III.1957 (P. GRIVEAUD) ; 3 paratypes ♀♀ : Grande-Comore, La Grille, alt. 810 m, III à V.1958 (E. RAHARIZONINA).

La structure des pièces génitales de cette espèce, la brièveté des tarsi antérieurs et quelques autres caractères la placent très nettement à part des autres *Macrocera* connus et justifieraient sans doute la création d'un nouveau genre. Cependant la nervation alaire (R4 est absente chez des *Macrocera* tout à fait typiques par ailleurs) et la vestiture des pattes correspondent bien à ce que l'on trouve habituellement dans ce

genre ; l'occiput porte aussi les deux sillons caractéristiques des *Macrocera*. Un matériel plus abondant, une meilleure connaissance de la faune éthiopienne, permettraient probablement de trancher ce problème. Une autre espèce, *M. edwardsi* Freeman, de l'Uganda, montre également un hypopyge inhabituel, et ne possède pas de nervure R4 ; la morphologie génitale ne semble cependant pas indiquer de parenté avec *insolita*.

Macrocera nephrotoma n. sp.

Holotype ♀ : Madagascar, Andranotobaka, Ambatolampy, alt. 1 400 m, —.IV.1957 (P. GRIVEAUD).

Tête : occiput, face et palpes brun-roux sombre. Antennes très longues, brisées à l'apex (elles sont déjà bien plus longues que le corps) ; scape brun-roux, flagelle jaune.

Thorax : Mésonotum jaune-roux, luisant, portant trois bandes longitudinales noires très bien marquées, les latérales recourbées vers l'extérieur en avant, la médiane interrompue en arrière ; soies acrosticales absentes, dorso-centrales très petites, difficilement visibles ; une tache préscutellaire noire, prolongée sur le scutellum, celui-ci jaune-roux seulement latéralement, de même que le postnotum. Pleures brun-roux, une bande verticale noire dans le prolongement des bandes mésonotales latérales. Balanciers roux, hanches brun-roux, pattes jaune-roussâtre.

Ailes jaunes, transparentes, légèrement brunies au niveau de la base de M ; des macrotriches sur la moitié apicale de la membrane. R1 très fortement épaissie à l'apex ; R4 oblique, son embouchure sur la costale proche de l'extrémité de R1 ; C dépassant R5 jusqu'au tiers de l'intervalle R1-R5 ; anale prolongée au bord de l'aile. Nervures basses ciliées, y compris l'anale.

Abdomen : tergite I roux ; II jaune avec deux taches latérales basales brunes ; tergites suivants bruns à la base, jaune-roux à l'apex. Ovipositeur : figure 5. Longueur : 4,5 mm ; antennes (incomplètes) : 5,7 mm.

La coloration du thorax de cette espèce, qui rappelle celle de beaucoup de *Tipulidae* du genre *Nephrotoma*, est très caractéristique et la distinguera de tous les *Macrocera* actuellement connus de la région éthiopienne.

Macrocera pictipennis Matile

Macrocera pictipennis Matile, 1969 : 137

L'espèce n'est toujours connue que de l'holotype ♀ (Madagascar Sambirano, massif du Tsaratanana) ; aile : figure 6.

Macrocera africana Freeman

Macrocera africana Freeman, 1970 : 364

Un ♂ en provenance de Madagascar, Andranotobaka, Ambatolampy, alt. 1 400 m, —.III.1957 (P. GRIVEAUD).

L'espèce est déjà connue de Madagascar, massif de l'Ankaratra. FREEMAN la cite aussi du Congo de l'Uganda, d'Afrique du Sud, du Mozambique et de Rhodésie. Les bandes mésonotales, le plus souvent absentes d'après Freeman, sont bien marquées sur notre exemplaire. J'ajoute à la diagnose de cette espèce la présence, sur la face externe du fémur I♂, d'une rangée inférieure de chétules noirs, plus forts et plus serrés, qui tranche nettement sur le reste de la pilosité. Hypopyge : figure 7.

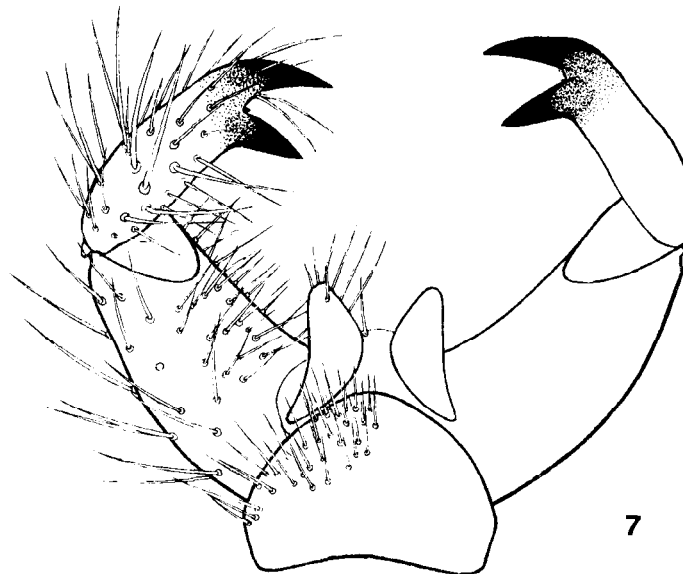
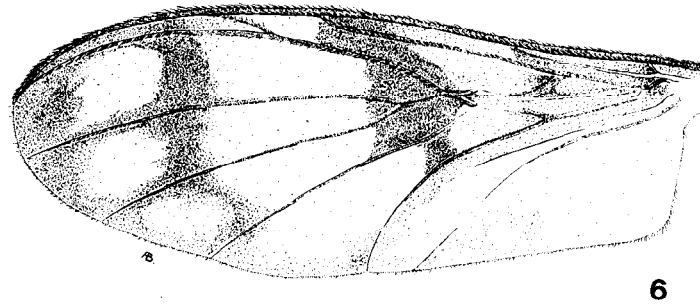


FIG. 6-7. — 6 : *M. pictipennis* Mat., aile ($\times 16$) ; 7 : *M. africana* Freem., σ , hypopyge ($\times 206$)

***Macrocera griveaudi* n. sp.**

Holotype ♀ : Madagascar, Andranotobaka, Ambatolampy, alt. 1 400 m, —.IV.1957 (P. GRIVEAUD).

Tête : occiput roux ; antennes longues, rousses (les derniers articles manquent, mais le flagelle est sans doute aussi long que le corps) ; face rousse, palpes brun-roux.

Thorax : Mésonotum roux, portant trois larges bandes longitudinales brun-noir ; soies acrosticales présentes. Pleures roux, sauf une bande médiane brune, verticale, couvrant l'anépisternite et le mésosternum. Scutellum et mésophragme roux. Hanches rousses. Fémurs jaune-roux, tibias et tarses jaunes. Balanciers roux.

Ailes jaunes, sans taches, pas de macrotriches sur la membrane. R1 un peu épaissie sur son tiers distal ; R4 courte ; costale dépassant légèrement R5 ; anale prolongée jusqu'à la marge. Anale dépourvue de macrochètes.

Abdomen brun-roux, unicolore. Ovipositeur : figure 8. Longueur : 5,3 mm ; antennes (incomplètes) : 4,8 mm.

L'espèce est proche d'*africana* Freem, dont elle se séparera par sa teinte générale beaucoup plus sombre, rousse, et la présence de bandes mésonotales brun-noir ; elle se distinguera de *lateralis* Freem. par l'absence de macrochètes sur la nervure anale.

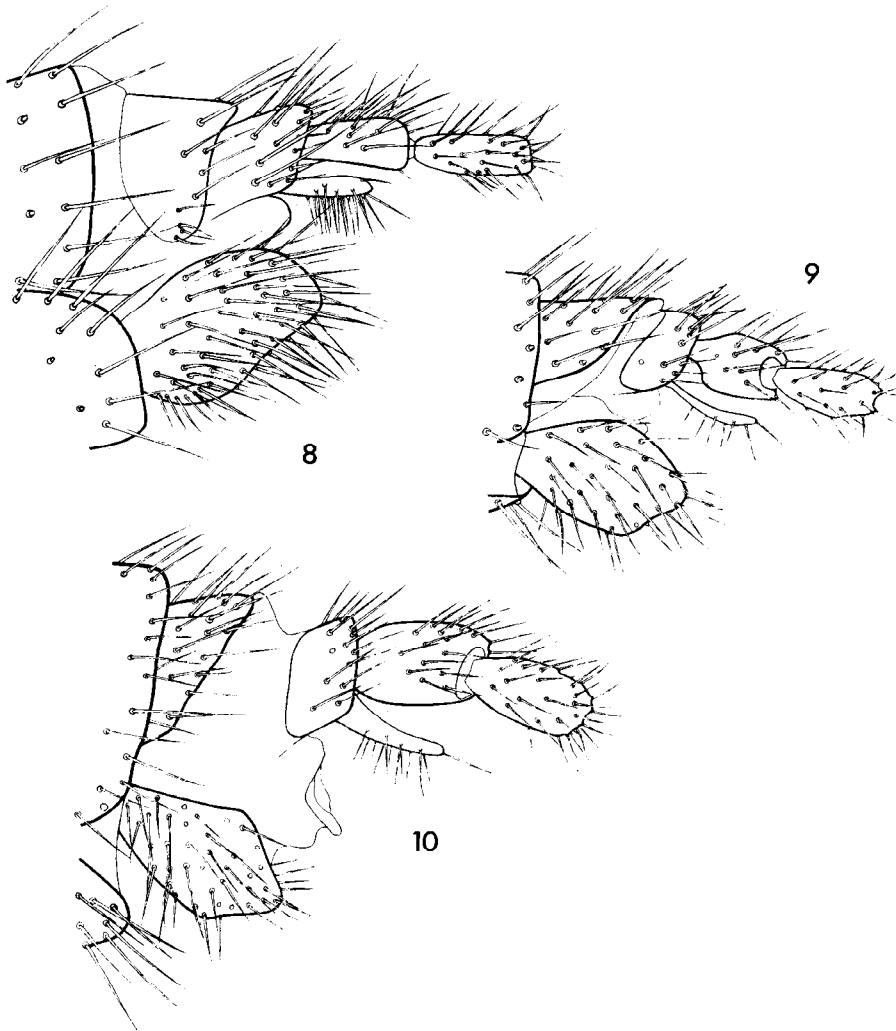


FIG. 8-10. — 8 : *M. griveaudi* n.sp., ♀, ovipositeur ; 9 : *M. exilis* n.sp., ♀, ovipositeur ; 10 : *M. annuliventris* n.sp., ♀, ovipositeur (× 155)

Macrocera exilis n. sp.

Holotype ♀ : Grande Comore, La Grille, alt. 810 m, III à V.1958 (E. RAHARIZONINA).

Tête : occiput noir-brunâtre ; antennes plus courtes que l'aile (l'apex du flagelle manque), les premiers articles du flagelle légèrement épaissis, toute l'antenne jaune sombre. Face et palpes jaunes.

Thorax : mésonotum noir, très luisant, soies acrosticales absentes. Prothorax et pleures brun-noir, luisants par place, scutellum et postnotum brun-noir. Hanches I jaune-roux, assombries à la base ; II et III entièrement brun-rougeâtre ; pattes et éperons jaunes. Balanciers jaune-roux.

Ailes jaunâtres, transparentes, sans macrotriches sur la membrane. R1 non épaissie ; R4 très oblique ; costale dépassant à peine R5 ; anale prolongée jusqu'au bord de l'aile. Toutes les nervures ciliées, y compris l'anale.

Abdomen brun-jaune, des taches latérales jaunes indécises à la base des tergites ; ovipositeur : figure 9. Longueur : 3,2 mm ; antennes (moins les deux derniers articles) : 2 mm.

L'espèce est très distincte par la couleur du mésonotum et des hanches, ainsi que par sa petite taille.

Macrocera annuliventris n. sp.

Holotype ♀ : Madagascar, Tananarive, 30.I.1921 (R. DECARY).

Tête : occiput brun, jauni au centre ; antennes plus courtes que l'aile, le scape jaune, les articles flagellaires bruns, annelés de jaune à la base ; face et palpes jaunes.

Thorax : mésonotum brun, luisant, sans traces de bandes ; soies acrosticales absentes. Pleures, scutellum et mésophragme bruns. Hanches et pattes jaunes, les fémurs légèrement assombries à l'apex. Balanciers jaunes.

Ailes jaunes, transparentes, légèrement ombrées vers le milieu de la marge antérieure, membrane dépourvue de macrotriches. R1 épaisse sur toute sa moitié distale, mais l'apex non visiblement élargi ; R4 oblique ; costale dépassant R5 sur presque la moitié de l'intervalle R5-M1 ; anale atteignant la marge de l'aile, ciliée sur presque toute sa longueur.

Abdomen : tergites jaunes à bande apicale brune ; sternites jaunes ; dernier segment abdominal entièrement brun. Ovipositeur brun, cerques jaunes (fig. 10). Longueur : 4,4 mm ; antennes : 2,8 mm.

Paratype ♀ : Madagascar, Imerimandroso, rive nord du Lac Aloatra, —.VI.1921 (R. DECARY) ; semblable à l'holotype, mais les hanches II brunies à la face externe.

L'espèce est proche de *nitida* Freem. (Uganda), dont elle se séparera par les antennes annelées et les marques abdominales brunes placées à l'apex des tergites.

GENRE *ORFELIA* A. COSTA, 1857

(*Platyura* auct., non Meigen, 1803)

Deux *Orfelia* seulement sont connus jusqu'ici de la région malgache : *O. (Neoplatyura) axillariger* et *O. (Laurypa) laevis*, tous deux décrits par ENDERLEIN (*op. cit.*) des Seychelles. Le présent matériel renferme un sous-genre nouveau, *Rofelia*, et 11 espèces nouvelles ; les sous-genres *Monocentrotia* et *Taulyrpa* sont signalés pour la première fois de la région éthiopienne ; les lectotypes sont désignés pour les espèces d'Enderlein, et leurs genitalia sont figurés.

Rofelia n. subg.

Deux ocelles ; antennes aplaties. Mésonotum uniformément sétuleux ; pleurotergites couverts en arrière d'une fine pilosité rase ; des cils derrière le stigmate prothoracique, mésophragme à fine pilosité rase, couchée, anépisternite et hypopleure nus. Costale dépassant fortement R5 ; sc longue, se terminant sur la costale au niveau de

l'apex de la cellule basale ; sc2 présente, faible, proche de h ; R4 se terminant avant le milieu de l'intervalle R1-R5. Nervures basses nues, complètes ; anale longue, interrompue un peu avant la marge de l'aile.

Pattes : soies tibiales disposées en rangées régulières ; tibias III avec des soies antérieures sur toute leur longueur, des postérieures vers l'apex. Eperons externes médian et postérieur très réduits.

Abdomen ♂ : segment VIII petit ; tergite IX grand, plus long que large ; gonocoxites grands, fusionnés à la base, avec une apophyse dorsale sétuleuse ; styles longs, portant une dent sub-basale ; édéage petit, non prolongé basalement.

Espèce-type : *O. rothiana* n. sp.

Les *Orfelia* du sous-genre *Tylparua* Edwards, ainsi qu'*O. anomala* Lane et *O. (Lapyruta) mathesoni* Lane possèdent deux ocelles comme *Rofelia*, mais s'en distinguent, entre autres, par l'absence de soies spiraculaires. Quatre sous-genres : *Neoplalyura* Malloch, *Rutylapa* Edwards, *Ralytupa* Edwards et *Taulyrpa* Edwards, par contre, possèdent des soies spiraculaires, mais trois ocelles et les pleurotergites nus. A juste titre COHER (1963) a mis en synonymie le genre *Neoditymyia* LANE and STURM (1958) avec *Orfelia* ; je pense toutefois que son assimilation au sous-genre *Taulyrpa* est hasardeuse (principalement en raison de la réduction de la sous-costale et de la présence de soies sur les pleurotergites) et qu'il est sans doute préférable de conserver à *Neoditymyia* un statut sub-générique au sein des *Orfelia*. La présence de deux ocelles, l'aplatissement des antennes, la ciliation des pleurotergites, le rapprochent de *Rofelia*, tandis qu'il s'en sépare par la réduction de sc, la présence de soies spiraculaires antérieures, le postnotum à soies fortes et l'absence d'éperons externes aux tibias II et III.

***Orfelia (Rofelia) rothiana* n. sp.**

Holotype ♂ : Madagascar Est, dct. Sambava, R.N. XII, Marojejy, col central, alt. 1 700 m., —.I.1960 (P. SOGA).

Tête : occiput brun-noir, luisant ; antennes : scape et base du premier article du flagelle orangés, le reste brun-noir ; face orangée en haut, noire en bas, palpes orangés.

Thorax : mésonotum brun-noir luisant ; scutellum brun-roux, plus sombre sur le disque ; mésophragme brun-roux. Pleures brun-roux, sternopleure plus clair en avant. Hanches orangées, ainsi que les balanciers, pattes jaunes.

Ailes jaunes, enfumées sur le quart apical et à la marge postérieure. R4 se terminant vers le premier tiers de l'espace R1-R5, costale dépassant R5 sur un peu plus du tiers de l'intervalle R5-M1 ; nervure M2 interrompue un peu avant la marge de l'aile.

Abdomen brun-noir, avec des taches latérales rougeâtres indécises. Segment pré-génital et hypopyge jaune-orangé ; hypopyge : figure 11. Longueur : 5,5 mm.

***Orfelia (Monocentrota) descarpentriensi* n. sp.**

Holotype ♂ : Madagascar-Centre, plateau d'Andohariana, alt. 2 030 m., B. F. A. M.¹, piège lumineux, du 9.XI au 22.XI.1970 (R.C.P., n° 225).

Tête : occiput jaune, calus ocellaire noir, deux taches postérieures brunes séparées par une étroite ligne jaune ; antennes : premier article du scape jaune, le deuxième brun, flagelle brun-noir, face jaune, palpes brun-noir.

¹ Fourré bas arbustif à peuplement de *Philippia*, sous-bois graminéen (données extraites de « R. C. P. 225. Etudes des écosystèmes montagnards de la région malgache I... ». *Bull. Soc. Ecol.* II (2-3): pp 189-266.

Thorax : mésonotum jaune-roux, portant de larges bandes nues ; 4 bandes longitudinales brunes, les internes largement séparées, les externes plus larges que les internes et situées à la marge du mésonotum ; scutellum et calus huméraux jaunes ; postnotum brun, jauni à la base. Pleures brun-jaune, sauf l'hypopleure, qui est jaune ; anépisternite avec de petites soies supérieures noires, pleurotergite avec de longues soies noires dressées. Hanches et pattes jaunes, fémurs II-III brunis à la base et tibias II-III brunis à l'apex. Balanciers jaune-roux.

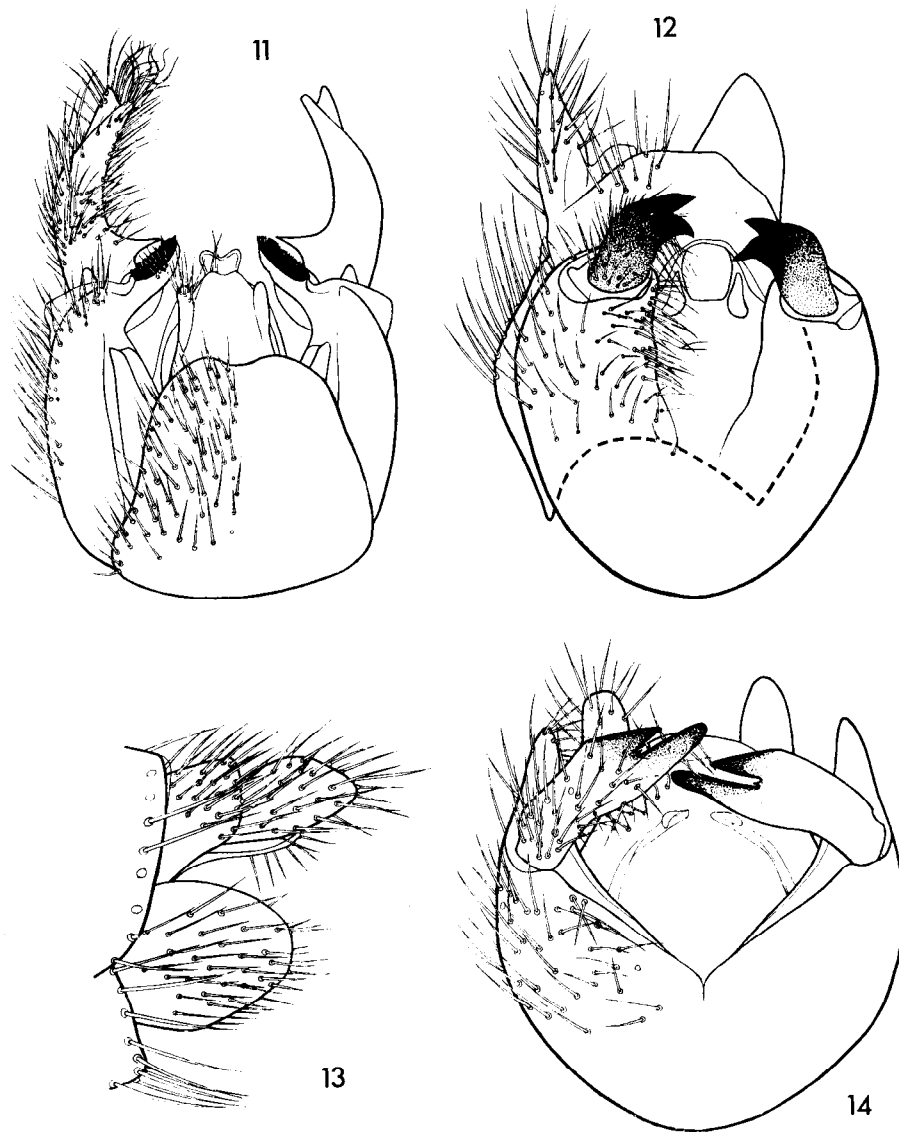


FIG. 11-14. — 11 : *O. rothiana* n. sp., ♂, hypopyge (× 77) ; 12 : *O. descarpentriesi* n. sp., ♂, hypopyge (× 155) ; 13 : *O. griveaudi* n. sp., ♀, ovipositeur (× 155) ; 14 : *O. seguyi* n. sp., ♂, hypopyge (× 230)

Ailes jaunes tachées de brun : apex et marge postérieure bruns, moins sombre vers la région anale ; une tache très foncée sur l'extrémité de R1 et celle de R4, une petite tache sombre à la base de Rs et une tache diffuse le long de Cu1.-R4 se terminant très près de l'apex de R1, costale dépassant R5 jusqu'à la moitié de l'intervalle R5-M1, anale fine, peu distincte mais prolongée jusqu'à un peu avant la marge de l'aile.

Abdomen : tergite I brun, jauni à la base, II entièrement brun, III brun à base jaune, les tergites suivants bruns. Hypopyge (fig. 12) jaune-brun, styles fortement brunis, noirs à l'apex. Longueur : 4,8 mm.

Le sous-genre *Monocentrota* était jusqu'ici inconnu de la région éthiopienne ; une espèce camerounaise encore non décrite se distingue de *descarpentriasi* par les ailes beaucoup moins tachées, le mésonotum sans bandes et les fémurs non brunis à la base.

Orfelia (Monocentrota) griveaudi n. sp.

Holotype ♀ : Madagascar, Andranotabaka, Ambatolampy, alt. 1 400 m, —.III.1957 (P. GRIVEAUD).

Tête : occiput jaune-roux, calus ocellaire noir ; antennes : premier article du scape jaune, deuxième brun-jaune, flagelle brun ; face jaune, palpes bruns.

Thorax : mésonotum jaune-roux, avec de larges bandes nues, portant 4 bandes rousses disposées comme chez l'espèce précédente ; scutellum et postnotum jaune-roux. Pleures roux, hypopleure jaune ; soies anépisternales claires, soies pleurotergales sombres. Hanches, pattes et balanciers jaune-roux.

Ailes jaunes, une tache brune sur la moitié apicale de R5, étendue en avant jusqu'à la marge de l'aile, mais se terminant en arrière avant M1 ; R4 un peu brunie, M1, M2, M3 et Cu1 légèrement enfumées. Nervation semblable à celle de *descarpentriasi*.

Abdomen jaune-roux, tergites brunis à l'apex et sur les côtés ; ovipositeur : figure 13. Longueur : 4 mm.

L'espèce se distinguera aisément de *descarpentriasi* par les ailes beaucoup moins tachées, les fémurs non brunis, la couleur des bandes mésonotales... ; la présence de ces dernières la séparera de l'espèce du Cameroun.

Orfelia (Proceroplatus) seguyi n. sp. (*mirabilis* Séguy, *in litt.*)

Holotype ♂ : La Réunion, Forêt de Béhour, 26.I.1955 (Mission franco-mauritienne).

Tête : occiput brun ; antennes : scape jaune, flagelle gris-jaunâtre, articles plutôt moins aplatis que chez les autres espèces du sous-genre ; face jaune, palpes bruns.

Thorax : mésonotum jaune-brun, uniformément sétuleux, trois bandes mésonotales plus claires, peu distinctes ; scutellum brun, postnotum jaune-roux. Pleures jaunes, quelques petites soies anépisternales noires, pleurotergites portant de longues soies noires dressées, hypopleure avec quelques cils. Hanches et pattes jaunes. Balanciers : pédicelle jaune, capitule noir.

Ailes jaunes vivement tachées de brun. R4 verticale, costale prolongée sur les deux tiers de l'intervalle R5-M1.

Abdomen brun-jaunâtre, tergites avec une bande apicale jaune. Hypopyge : figure 14. Longueur : 3,2 mm.

O. seguyi est inhabituel par la ciliation de l'hypopleure, en principe nu d'après la diagnose du sous-genre, ainsi que par les antennes moins comprimées que chez les autres espèces. Deux *Proceroplatus* sont connus de la région éthiopienne, *aedon* (Vanschuythroeck) et *bicornuta* Matile ; *O. seguyi* s'en séparera par les caractères mentionnés ci-dessus, par la coloration et par les pièces génitales.

Orfelia (Neoplatyura) axillariger (Enderlein)*Platyura axillariger* Enderlein, 1910 : 67*Platyura (Neoplatyura) axillariger* : Edwards, 1929 : 167*Orfelia (Neoplatyura) axillariger* : Matile, 1970 : 787

L'espèce a été décrite des Seychelles (Silhouette et Mahé) sur une série de 4 ♂♂ et 2 ♀♀ ; je désigne ici comme lectotype (au British Museum, Nat. Hist.) un ♂ de Mahé, Cascade Estate, alt. 800-1 500 pieds, octobre 1908 - mars 1909, portant déjà l'étiquette circulaire « type » du British Museum (probablement placée par F. W. EDWARDS). Comme je l'ai déjà signalé (1970) l'un des exemplaires cité d'Afrique Orientale (Likoni) par EDWARDS (1914) n'appartient pas à cette espèce ; c'est probablement aussi le cas du spécimen du Kilimandjaro, que je n'ai pu trouver dans les collections du Muséum de Paris.

Lectotype ♂ : tête jaune-brun, palpes bruns ; antennes jaune-brunâtre, un peu plus sombres à l'apex. Thorax uniformément jaune-rougeâtre, soies noires ; balanciers à pédicelle jaune, capitule plus sombre. Hanches et pattes jaunes ; hanches II et III brunies, la II sur sa moitié antérieure, la III sur presque toute la face externe ; fémurs III entièrement jaunes ; protarse I plus court que le tibia (4,2 : 3,1).

Ailes jaunâtres, transparentes, nervures jaune-brun ; sc2 présente, rapprochée de la traverse humérale ; costale dépassant largement R5, R4 située un peu avant le milieu de l'intervalle R1-R5 ; anale forte, atteignant presque la marge de l'aile. Abdomen brun-jaunâtre, plus sombre à l'apex ; hypopyge : figure 15.

Orfelia (Neoplatyura) manjarivolo n. sp.

Holotype ♀ : Madagascar, Andringitra Sud, chaîne de l'Andrianony, cirque de Manjarivolo, alt. 1 650 m, F.D.H.M.¹, du 26.X au 3.XI.1970, piège lumineux (R.C.P., n° 225).

Tête : occiput brun-noir, une tache postérieure brun-rouge indistincte ; antennes : scape et base du flagelle brun-rouge, le reste du flagelle brun ; face et palpes bruns.

Thorax : mésonotum unicolore, jaune-roux, bandes nues très larges ; scutellum, postnotum, pleures et balanciers concolores. Soies post-spiraculaires noires, assez longues. Hanches et pattes jaunes ; protarse I plus court que le tibia (3,3 : 2,4).

Ailes jaunâtres, enfumées à la marge apicale. R4 oblique, se terminant un peu après le premier quart de l'intervalle R1-R5 ; costale prolongée sur la moitié de l'intervalle R5-M1 ; nervures M1, M2 et M3 ciliées, sauf à la base, Cu 1 sur toute sa longueur, sauf à l'apex.

Abdomen : tergite I jaune, II jaune avec deux taches latérales basales brunes, les tergites suivants bruns à bande apicale jaune ; ovipositeur : figure 16.

O. manjarivolo diffère d'*axillariger* par les hanches unicolores ; une autre espèce de *Neoplatyura* est connue de la région éthiopienne : *O. griseipennis* Matile, décrite du Cameroun ; *O. manjarivolo* s'en sépare par le mésonotum unicolore et les ailes non enfumées sur toute leur surface. Enfin, une quatrième espèce existe à La Réunion ; il s'agit d'un spécimen unique, en trop mauvais état pour être décrit ; il semble assez proche de *manjarivolo*, dont il diffère surtout par le mésonotum brun sur le disque (ce qui reste de l'ovipositeur permet d'affirmer qu'il s'agit bien d'une espèce distincte).

¹ Forêt dense humide de montagne, à dominance de *Weinmannia* et Araliacées ; strate herbacée très variable, de 30 cm (graminées prédominantes) à 1,60 m (Balsaminacées, Acanthacées, Gesnériacées) (voir note 1, page 113).

Orfelia (*Rutylapa*) *annulata* n. sp.

Holotype ♂ : La Réunion, forêt de Bébour, 26.I.1955 (Mission franco-mauritienne).

Tête : occiput roux en arrière, noir en avant ; front noir ; antennes : scape jaune, ainsi que la base du premier article flagellaire, le reste du flagelle brun-noir ; face et palpes jaunes.

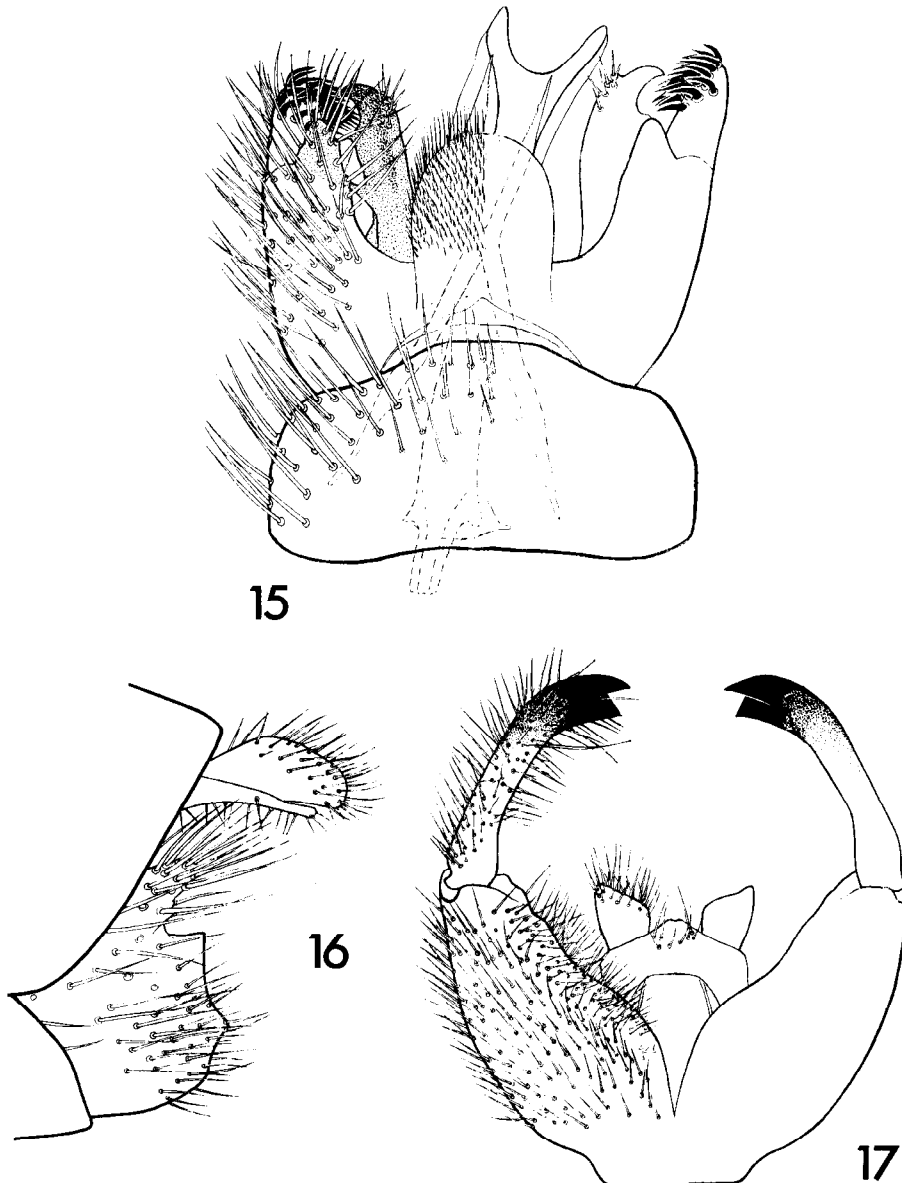


FIG. 15-17. - 15 : *O. axillariger* (End.), ♂, hypopyge ($\times 230$) ; 16 : *O. manjarivolo* n. sp., ♀, ovipositeur ($\times 115$) ; 17 : *O. annulata* n. sp., ♂, hypopyge ($\times 77$)

Thorax : mésonotum jaune, trois bandes longitudinales brun-jaune, une amorce de bande nue de chaque côté des soies acrosticales ; scutellum roux, postnotum roux, bruni latéralement, portant des soies apicales noires. Pleures roux, anépisternite et pleurotergite un peu brunis ; partie supérieure de l'anépisternite avec des cils noirs. Hanches, pattes et balanciers jaune-roussâtre.

Ailes jaunes tachées de brun : apex et marge postérieure enfumés, une tache brune plus forte au niveau de R4, une autre, grande, au niveau de la base de R5 et de la fourche médiane, une petite tache arrondie sur la base de Rs ; nervures basses enfumées. R4 oblique, se terminant sur la costale avant le milieu de l'intervalle R1-R5, costale dépassant R5 sur un peu moins de la moitié de l'espace R5-M1 ; anale courte.

Abdomen : segment I entièrement jaune-orangé ; II-VI orangés, annelés de brun-noir à la base et à l'apex, les bandes basales sombres de largeur croissante du segment II au segment VI ; segment VII entièrement brun. Hypopyge orangé, avec les styles fortement noircis (fig. 17). Longueur : 8,1 mm.

Allotype et paratypes ♀♀ semblables à l'holotype ; ailes à taches brunes plus marquées et plus étendues, notamment sur Rs. Allotype, ovipositeur : figure 18.

Allotype ♀ : La Réunion, Hellbourg, 1.II.1955 ; 2 paratypes ♀♀ : La Réunion, forêt de Bébou, 23-26.I.1955 et 26.I.1955 (Mission franco-mauritienne).

Cette belle espèce se distinguera facilement des deux autres *Rutylapa* connus de la région éthiopienne (*O. nigridorsum* et *brunneidorsum* Matile, de République Centrafricaine) par sa taille et sa coloration ; l'hypopyge, en outre, est de type bien différent.

***Orfelia (Rutylapa) magnicerca* n. sp.**

Holotype ♀ : Madagascar Est, dct. Sambava, R.N. XII, Marojejy-Ouest, —.IX.1959 (P. SOGA).

Tête : occiput jaune, calus ocellaire noir ; antennes : scape jaune, ainsi que les trois premiers articles du flagelle, le reste progressivement assombri ; face et palpes jaunes.

Thorax : mésonotum noir, étroitement jauni à la marge humérale, avec de larges bandes nues ; scutellum jaune-orangé ; postnotum brun-noir sur le disque, jauni latéralement, portant à l'apex de courtes soies noires. Pleures jaune-orangé, pleurotergite largement bruni. Des soies spiraculaires postérieures, quelques macrochètes à la partie supérieure de l'anépisternite et une touffe à la partie postérieure de l'hypopleure. Hanches et fémurs jaune-orangé, tibias et tarses jaunes ; éperon externe du tibia II presque moitié aussi long que l'interne (une des pattes III manque, l'autre est brisée avant l'apex du tibia). Balanciers jaune-orangé, capitule bruni.

Ailes jaunes, transparentes, enfumées à l'apex et à la marge postérieure. R4 longue, oblique, se terminant près de l'apex de R1 ; costale prolongée sur près du tiers de l'intervalle R5-M1 ; anale longue, fine, prolongée presque jusqu'à la marge postérieure de l'aile.

Abdomen ; tergites I-II entièrement jaune-orangé, III-V bruns avec une large bande apicale jaune, tergites suivants bruns ; sternites jaune-orangé. Ovipositeur (fig. 19) à cerques très développés. Longueur : 6 mm.

Je place cette espèce dans le sous-genre *Rutylapa* en raison de la présence de soies spiraculaires et postnotales ; la présence de larges bandes nues sur le mésonotum ne correspond pas à la diagnose du sous-genre. Ce caractère, ainsi que la coloration alaire et abdominale, séparera *O. magnicerca* de l'espèce précédente et de celles connues de République Centrafricaine.

Orfelia (Taulyrpa) caeruleovittata n. sp.

Holotype ♂ : Madagascar Centre, det. Ambohimahaso, forêt de Tsarafidy, alt. 1 450 m, XII.1959 à I.1960 (P. GRIVEAUD).

Tête : occiput roux, calus ocellaire noir, deux taches latérales brun-noir au-dessus de l'insertion des antennes ; antennes longues, doubles de la longueur tête + thorax, articles flagellaires aplatis ; scape orangé, les cinq premiers articles du flagelle oranges, brunis aux bords inférieur et supérieur, reste du flagelle brun-noir ; face et palpes orangés.

Thorax : mésonotum bleu-noir, avec trois bandes longitudinales bleu-violacé, les latérales plus claires que la médiane ; de larges bandes mésonotales nues ; scutellum orangé avec une tache basale bleu-noir ; postnotum nu, d'un bleu-noir pruinoux, orangé sombre en-dessous. Pleures : anépisternite, sternopleure et pleurotergite bleu-noir, recouverts d'une pruinosité argentée sauf sur la moitié inférieure du sternopleure ; le reste des côtés du thorax orangé, le ptéropleure à pruinosité argentée ; des soies spiraculaires postérieures, pas d'antérieures ; marge supérieure de l'anépisternite et angle supéro-antérieur de l'hypopleure avec de courtes soies noires. Hanches et pattes jaune-orangé ; balanciers à pédicelle jaune et capitule brun.

Ailes jaunâtres, transparentes, seulement la marge antérieure étroitement enfumée. R4 se terminant très près de l'embouchure de R1, costale dépassant peu R5, anale longue, mais n'atteignant pas le bord de l'aile.

Abdomen : tergite I orangé ; II brun-noir avec une large bande orangée apicale, la marge postérieure étroitement jaune ; III-IV en grande partie brun-noir, une bande apicale orangée étroite et la marge jaune ; V orangé, brun sur le disque, VI et VII entièrement noirs. Hypopyge (fig. 20), brun-noir. Longueur : 10,1 mm (antennes, non comprises : 4,2 mm).

Cette grande et belle espèce, à la coloration remarquable, fait connaître pour la première fois le sous-genre *Taulyrpa* de la région éthiopienne ; les autres espèces du groupe ont été décrites de la région néotropicale.

Orfelia (Afrorfelia) hutsoni n. sp.

Holotype ♂ : Madagascar, Fort-Dauphin (R. PAULIAN).

Tête : occiput jaune sombre, calus ocellaire brun-noir ; antennes brun-jaune, les deux articles du scape et la base du premier article du flagelle jaunes ; trois paires de cils frontaux ; face et palpes jaunes.

Thorax : mésonotum jaune-roux, sans bandes, soies noires ; scutellum et postnotum jaune-roux. Pleures jaunes, sans soies, sauf le propleure. Hanches et pattes jaunes, éperons noirs ; protarse I un peu plus court que le tibia (4,8 : 4,6 ; mesure prise sur le paratype d'Astove, les pattes I et II de l'holotype étant brisées). Balanciers jaunes, capitule brun.

Ailes jaunes, transparentes, non tachées. Sc se terminant au-dessus de Rs ; R4 se terminant au niveau du premier tiers de l'intervalle R1-R5 ; M2, M3 et Cu 1 interrompues avant le bord de l'aile, anale atteignant la marge ; M1 ciliée dans son tiers apical, les autres nervures basses seulement à l'apex.

Abdomen brun-roux, les segments basaux plus clairs, soies noires ; tous les sternites jaunes. Hypopyge (paratype d'Astove) : figure 21-22. Longueur : 3,3 mm.

Allotype ♀ semblable au ♂.

Holotype ♂, allotype ♀ et un paratype ♂ : Madagascar, Fort-Dauphin (R. PAULIAN) conservés au Muséum de Paris. Un paratype ♂ : Astove Atoll, around Coconut planta-

tion, 5.III.1968 (B. COGAN et A. HUTSON) au British Museum. Le paratype d'Astove est de teinte antennaire plus sombre, le prothorax porte une petite tache noire à l'angle postérieur, le capitule des balanciers est franchement brun.

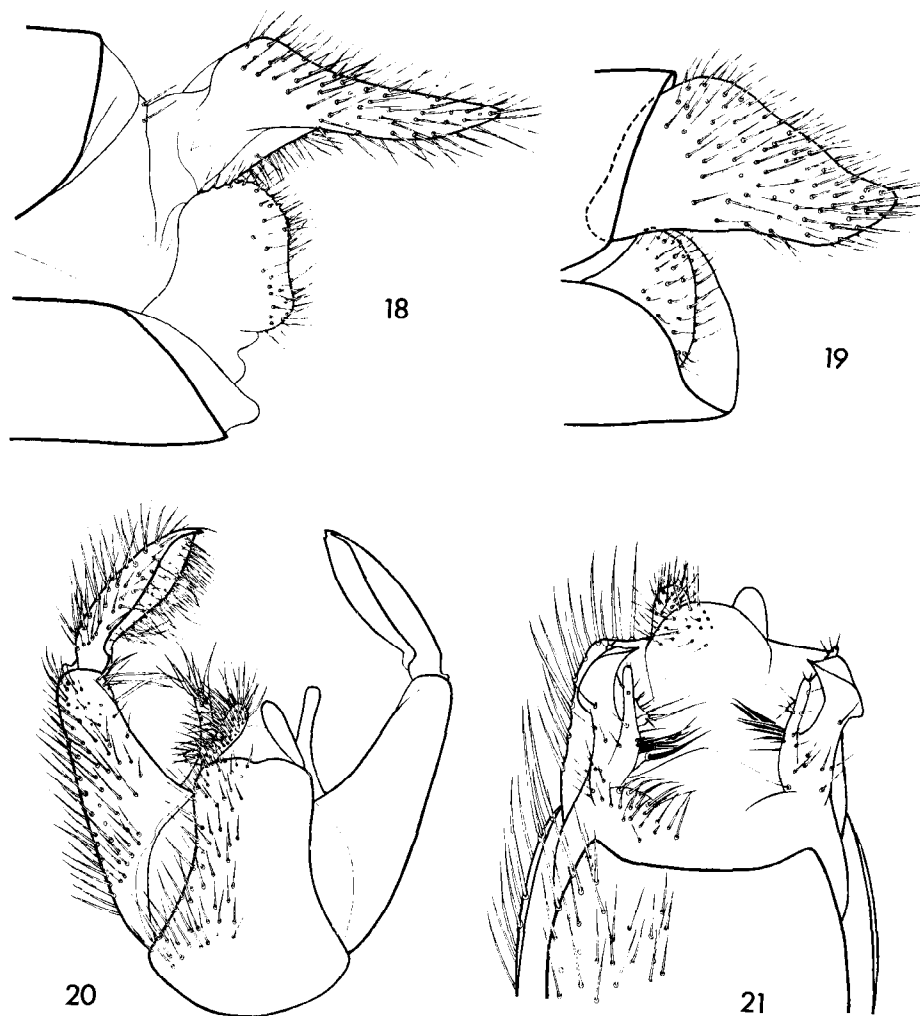


FIG. 18-21. — 18 : *O. annulata* n. sp., ♀, ovipositeur (× 77) ; 19 : *O. magnicerca*, ♀, ovipositeur (× 77) ; 20 : *O. caeruleovittata* n. sp., ♂, hypopyge (× 77) ; 21 : *O. hutsoni* n. sp., ♂, hypopyge (face ventrale) (× 155)

Quatre *Afrorfelia* ont été décrits du Cameroun : *O. hutsoni* diffère de *maculata* Matile par les ailes transparentes, de *brevitarsata* et *ahalaensis* Mat. par la longueur du protarse I et de *tsacasi* Mat., outre l'hypopyge, par la taille plus petite, la face et les palpes jaunes et les pleures unicolores. Enfin, il se distingue de l'espèce suivante par les genitalia et la coloration générale.

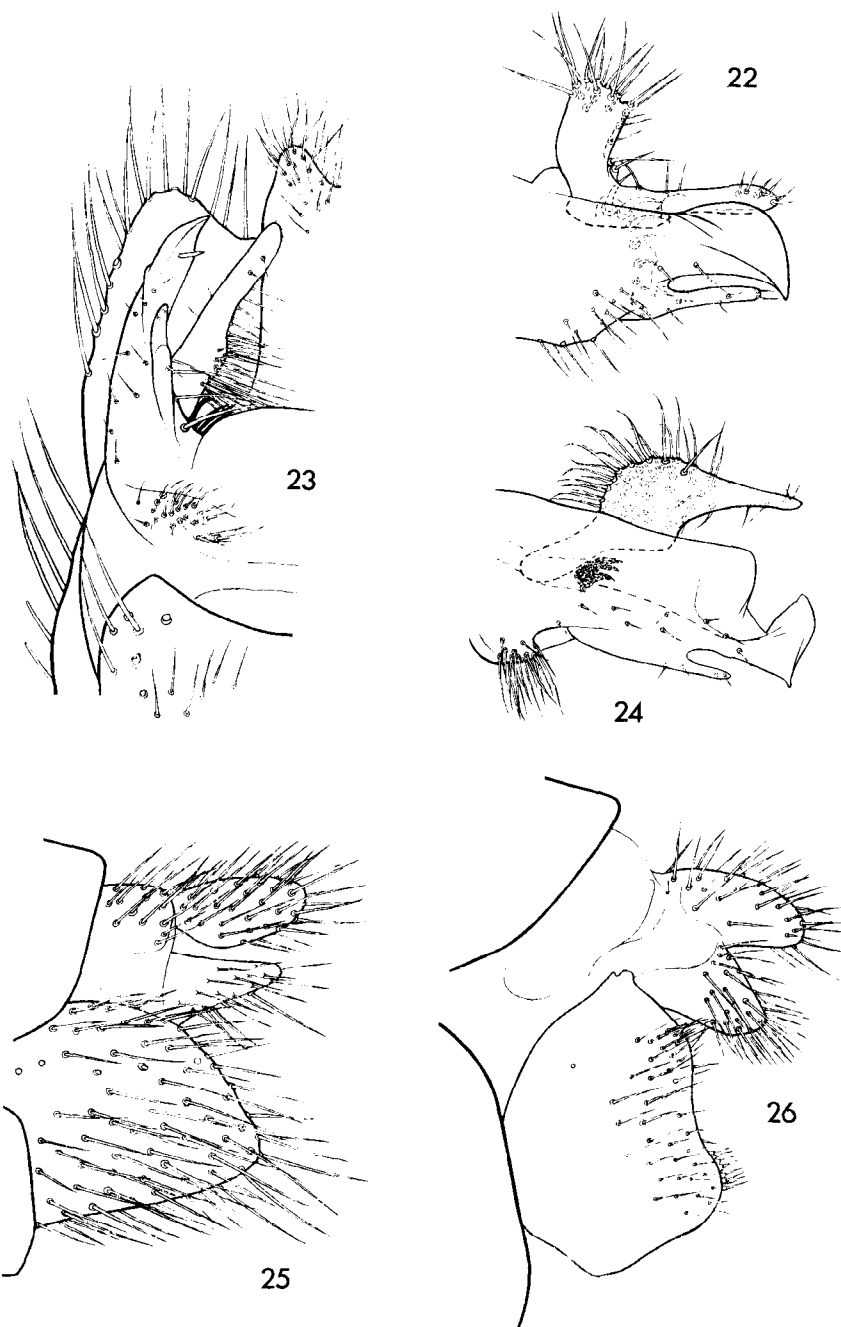


FIG. 22-26. - 22 : *O. hutsoni* n. sp., ♂, hypopyge (styles, vue latérale) (× 155); 23 : *O. rufonigra* n. sp., ♂, hypopyge (face ventrale) (× 155); 24 : *O. rufonigra* n. sp., ♂, hypopyge (styles, vue latérale) (× 155); 25 : *O. laevis* (End.), ♀, ovipositeur (× 230); 26 : *O. rubricoxa* n. sp., ♀, ovipositeur (× 115)

Orfelia (Afrorfelia) rufonigra n. sp.

Holotype ♂ : Madagascar Sambirano, NosyBe, forêt de Lokobe, —.I.1960 (A. ROBINSON).

Tête : occiput brun-roux, calus ocellaire noir ; antennes entièrement brun-roux, face brun-roux, palpes plus clairs.

Thorax : mésonotum jaune-roussâtre, trois bandes mésonotales noires aux limites imprécises, la médiane largement interrompue au centre et distincte seulement en avant ; scutellum et postnotum roux. Pleures roux tachés de noir, sauf le pleurotergite et l'hypopleure, qui sont sans taches. Hanche I rousse, II et III d'un roux plus sombre, la hanche médiane maculée de noir sur la face antérieure. Pattes rousses ; protarse antérieur un peu plus court que le tibia (5,3 : 4,9). Balanciers roux.

Ailes jaunâtres, transparentes, sans taches, nervation semblable à celle de l'espèce précédente.

Abdomen brun-roux, marge apicale des tergites plus claire. Hypopyge : figures 23-24. Longueur : 3,2 mm.

La coloration, surtout les bandes mésonotales noires, permettra de séparer cette espèce de toutes celles jusqu'ici décrites dans le sous-genre *Afrorfelia*.

Orfelia (Laurypta) laevis (Enderlein)

Platyura laevis ENDERLEIN, 1910 : 67

Platyura (Laurypta) laevis : EDWARDS, 1929 : 171

Orfelia (Laurypta) laevis : MATILE, 1970 : 797

Cette espèce a été décrite sur 4 ♀♀ des Seychelles : Mahé, Cascade Estate, alt. 800-1 500 pieds, octobre 1908-mars 1909. Je désigne ici comme lectotype le spécimen portant l'étiquette circulaire « type » du British Museum (probablement placée par F. W. EDWARDS).

Lectotype ♀ : occiput brun-jaunâtre ; antennes : scape jaune-brun, flagelle brun ; face jaune-brun, palpes jaunes, très légèrement brunis sur le dernier article.

Thorax : mésonotum uniformément brun, légèrement luisant, sans trace de bandes ou de taches sauf une étroite bande préscutellaire jaune, transversale, prolongée latéralement jusqu'à la base de l'aile ; prothorax et scutellum jaunes. Pleures et postnotum d'un jaune un peu plus sombre ; soies postnotales noires, fortes. Hanches et pattes jaunes, protarse et tibia I subégaux.

Ailes jaunâtres, sans taches, sc courte, sc2 absente ; R1 très courte, se terminant dans la costale au niveau de la base de la fourche médiane ; R4 courte, oblique, aboutissant après le milieu de l'intervalle R1-R5 ; costale dépassant fortement R5 ; anale absente.

Abdomen brun-jaunâtre, l'apex des tergites un peu plus sombre. Ovipositeur (fig. 25) brun-jaunâtre.

Une seule autre espèce de ce sous-genre est connue de la région éthiopienne : *O. scalaris* Matile, du Cameroun ; *O. laevis* s'en sépare par la coloration, en particulier celle du mésonotum et de l'abdomen.

Orfelia (Truplaya) rubricoxa n. sp.

Holotype ♀ : Madagascar Est, dct. Sambava, R.N. XII, Marojejy, col central, alt. 1 700 m, —.I.1960 (P. SOGA).

Tête : occiput noir, luisant ; antennes : scape brun, flagelle noir ; face noire, rousse sous les antennes, palpes roux.

Thorax entièrement noir à pruinosité argentée, sauf le prothorax, roux sur la ligne médiane. Hanches roux-orangé à soies noires. Fémurs jaune-roux, I et II brunis à la base, III presque entièrement. Balanciers à pédicelle jaune et capitule brun-rouge.

Ailes transparentes, brunies sur le tiers apical. R4 se terminant près de l'embouchure de R1, costale dépassant légèrement R5.

Abdomen noir, segments II-IV avec une étroite bande apicale blanc-argent. Ovipositeur : figure 26. Longueur : 7,2 mm.

L'espèce diffère d'*O. masaia* (Lindner) et *calogastra* (Speiser) par la couleur des hanches et la présence d'une bande argentée sur le tergite III (*masaia* et *calogastra* n'en possèdent que sur les tergites II et IV, tandis qu'une espèce non décrite, de République Centrafricaine, en porte sur les tergites II à V).

BIBLIOGRAPHIE

- COHER (E. I.) – 1963 – Asian *Macrocera* Meigen, 1803 (*Diptera* : *Mycetophilidae*), with some remarks on the status of the genus and related genera (*Bull. Brooklyn Ent. Soc.*, **58**, pp. 23-36).
- EDWARDS (F. W.) – 1929 – Notes on the *Ceroplastinae*, with descriptions of new Australian species (*Diptera, Mycetophilidae*) (*Proc. Linn. Soc. New. South Wales*, **54** : 3, pp. 162-175).
- ENDERLEIN (G.) – 1910 – Percy Sladen Trust Expedition, V. *Diptera, Mycetophilidae* (*Trans. Linn. Soc. London, ser. 2, Zool.*, **14**, pp. 59-81).
- FREEMAN (P.) – 1970 – A revision of the species of *Macrocera* (*Diptera, Mycetophilidae*) from the Ethiopian zoogeographical Region (*Journ. Nat. Hist.*, **4**, pp. 363-367).
- LANE (J.), STURM (H.) – 1958 – A new genus of « *Ditomyiinae* ». Description of two new species with bionomical notes (*Diptera, Mycetophilidae*) (*Rev. Bras. Biol.*, **18** : 2, pp. 199-207).
- MATILE (L.) – 1969 – Deux Diptères *Mycetophilidae* nouveaux de Madagascar (*Bull. Soc. ent. France*, **74**, pp. 136-139).
- MATILE (L.) – 1970 – Diptères *Mycetophilidae* du Cameroun et de République Centrafricaine. I. *Keroplastinae* (*Bull. Inst. fond. Afr. noire*, **32**, sér. A, n° 3, pp. 773-816).
- STUCKENBERG (B. R.) – 1960 – Records and descriptions of *Diptera* from Madagascar. Part I, *Anisopodidae* and *Mycetophilidae* genus *Allactoneura* de Meijere (*Nat. malgache*, **12**, pp. 123-132).