

Description d'un nouvel *Aedes*
du sous genre *Diceromyia* (*Diptera*, *Culicidae*)
découvert au Cameroun
Aedes (*Diceromyia*) *mefouensis* n. sp.

Léo FERRARA

Technicien Entomologiste
Centre O.R.S.T.O.M. de Yaoundé

RÉSUMÉ.

L'auteur décrit une espèce nouvelle d'Aedes du sous-genre Diceromyia et la compare brièvement aux autres espèces connues de la région éthiopienne.

ABSTRACT.

The author describes a new species of Aedes, subgenus Diceromyia and briefly compares it to the other species known from the Ethiopian Region.

INTRODUCTION.

Cette espèce, la première du sous-genre rencontrée au Cameroun est décrite à partir d'un mâle et de trois femelles capturés à Zoatoupsi (District de Mbankomo, Département de la Méfou, 11°23'E, 3°49'N). Ils sont venus sur homme, au sommet (29 m) d'une tour écologique dressée dans un îlot de forêt dense, semi-décidue, dégradée où la cime des plus grands arbres dépasse 40 mètres. Du mois de mai 1969 au mois de décembre 1971, seuls les quatre spécimens servant à la description ont été capturés au cours de 42 captures de 24 heures et 13 captures crépusculaires.

Nous le nommons *A. (D.) mefouensis*.

DESCRIPTION.

Le mâle.

TÊTE : Vertex à écailles dressées blanc crème et noires et écailles couchées falciformes jaune paille. De part et d'autre du vertex, en arrière des yeux une zone d'écailles noires, une zone d'écailles blanches, puis une zone d'écailles noires parsemées d'écailles blanches, toutes larges et plates. Un rang d'écailles blanches borde les yeux. Palpes un peu plus courts que la trompe couverts d'écailles larges et plates, noires à l'exception de quatre zones à écailles blanches : la première près de la base forme un anneau ouvert à la face ventrale, la seconde est un anneau complet dont la base est à peu près au milieu du premier segment, la troisième recouvre la base du deuxième segment formant un anneau plus ouvert que le premier, la quatrième ne comporte que quelques écailles recouvrant sur ses deux tiers la face dorsale du dernier segment dont l'extrême apex est noir. Trompe couverte d'écailles noires avec un anneau d'écailles blanches un peu au delà de sa moitié. Tores plus ou moins parsemés d'écailles blanches qui recouvrent également la base des antennes, grêles, à peine plus longues que la trompe.

THORAX : D'aspect global brun parsemé de jaune; à un examen plus précis il présente des zones d'écailles noires entourées d'écailles jaunes (fig. 1 A) toutes couchées et falciformes. Des taches d'écailles blanches sur les lobes pronotaux, les angles scutaux, les paratergites et les pleures. Scutellum avec lobe médian couvert au centre d'écailles noires et latéralement d'écailles blanc crème larges et plates

et de rares écailles falciformes et lobes latéraux couverts d'écailles noires. Tégument brun sombre à noir. Soies mésépimérales présentes. Soies thoraciques très longues. Ailes densément couvertes d'un mélange d'écailles noires et blanches, larges et plates, surtout sur les trois premières nervures. Là où ces écailles sont absentes, de part et d'autre des nervures un rang d'écailles plus étroites, translucides. Haltères à base jaune et apex brun. Pattes (fig. 1 B, C, D) toutes plus ou moins tachetées ou annelées d'écailles blanches. Fémurs noirs parsemés de blanc avec un anneau basal blanc et une touffe d'écailles blanches à l'apex. Tibias antérieurs et médians noirs parsemés de blanc; tibias postérieurs avec une tache recouvrant la moitié distale du premier tiers de la face antérieure. Tarses annelés ou porteurs de taches blanches. Tarses antérieurs et médians à ornementation identique, consistant en un anneau blanc basal au premier article et une tache basale moins longue que cet anneau aux deux articles suivants, plus courte sur le troisième que sur le deuxième. Les segments 4 et 5 entièrement noirs ou brun foncé. Tarses postérieurs plus nettement marqués : un anneau blanc basal sur chaque article faisant respectivement du premier au cinquième le quart, le cinquième, un peu plus de la moitié, les trois cinquièmes et les deux cinquièmes de leur longueur.

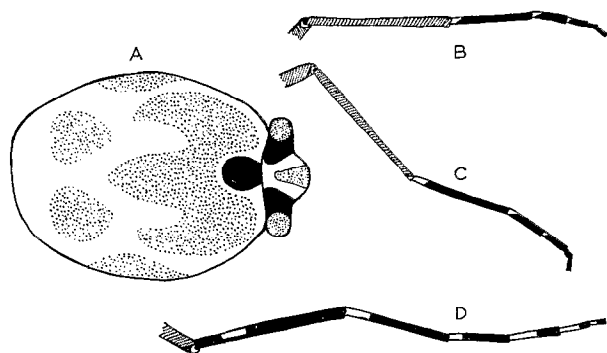


FIG. 1. — *Aedes (D.) mefouensis* n. sp.

- A. — Scutum et scutellum, schéma de répartition des écailles.
En pointillé écailles noires, en blanc écailles jaunes du scutum ou blanches du scutellum, en noir zones nues.
- B, C, D. — Pattes postérieure, médiane et antérieure.
En noir : écailles noires, en blanc : écailles blanches, hachures : noires parsemées de blanches.

ABDOMEN : Aspect général brun foncé à reflets métalliques bleu sombre. Angles basaux des tergites ornés de larges taches d'écailles blanches, visibles dorsalement sur les segments 5, 6, 7 et 8. Angles basaux des sternites de même, mais taches plus réduites.

Terminalia : Coxites (fig. 2 A) de forme générale semblable à ceux d'*A. taylori* (Edwards) 1936, c'est-à-

dire sans la protubérance de ceux d'*A. furcifer* (Edwards) 1913, ni l'élargissement de l'apex de ceux d'*A. adersi* (Edwards) 1917 ou d'*A. flavicollis* (Edwards) 1928. Bords postéro-internes garnis de grandes écailles brun clair, les plus grandes, plus longues que la largeur du coxite. Un lobe basal (fig. 2 B) nettement distinct apporte un caractère inconnu chez les autres espèces décrites de la région éthiopienne. Ce lobe est garni de plusieurs rangs de soies explanées à extrémité arrondie puis brusquement pointue. Le style est fourchu; la branche principale, peu avant son extrémité arrondie, porte une fine soie très courte à peu près aussi longue que la moitié de la distance de son implantation à l'extrémité du style; la seconde branche insérée environ au tiers basal du style porte à son extrémité une épine arrondie à l'apex d'une longueur à peu près égale à la moitié de cette branche. Le phallosome n'offre rien de remarquable. Le sternite du neuvième segment est échancré comme celui de *A. fascipalpis* (Edwards) 1912.

Par ailleurs, les coxites sont densément recouverts d'écailles, de longues soies et de courts microtriches.

La femelle.

Pour toutes les parties communes aux deux sexes l'ornementation de la femelle est identique à celle du mâle. Les palpes très courts sont couverts de larges écailles noires à l'exception de l'apex à larges écailles blanc brillant. Un rang d'écailles blanches orne le dessus des palpes, le dessous étant entièrement noir.

DIAGNOSE.

L'ornementation du scutellum permet de différencier *A. (D.) mefouensis* des autres espèces connues de la région éthiopienne à l'exception de *A. (D.) bananea* Wolfs, 1958 dont le scutellum n'a pas été décrit. *A. (D.) furcifer*, *taylori*, *adersi* et *fascipalpis* portent sur le scutellum un mélange d'écailles noires et blanches, larges et plates, *A. (D.) zethus* De Meillon et Lavoipierre, 1944 offre un scutellum couvert d'écailles blanches tandis qu'*A. (D.) mefouensis* présente un lobe médian noir et blanc et des lobes latéraux entièrement noirs. De *A. bananea* la distinction peut se faire par l'observation du scutum porteur chez ce dernier d'une étroite ligne médiane d'écailles blanches inexistante chez *A. mefouensis*.

D'autre part de tous les mâles connus de cette région *A. (D.) mefouensis* est le seul à porter un lobe basal développé, bien distinct du coxite.

Manuscrit reçu au S.C.D. le 16 novembre 1973.

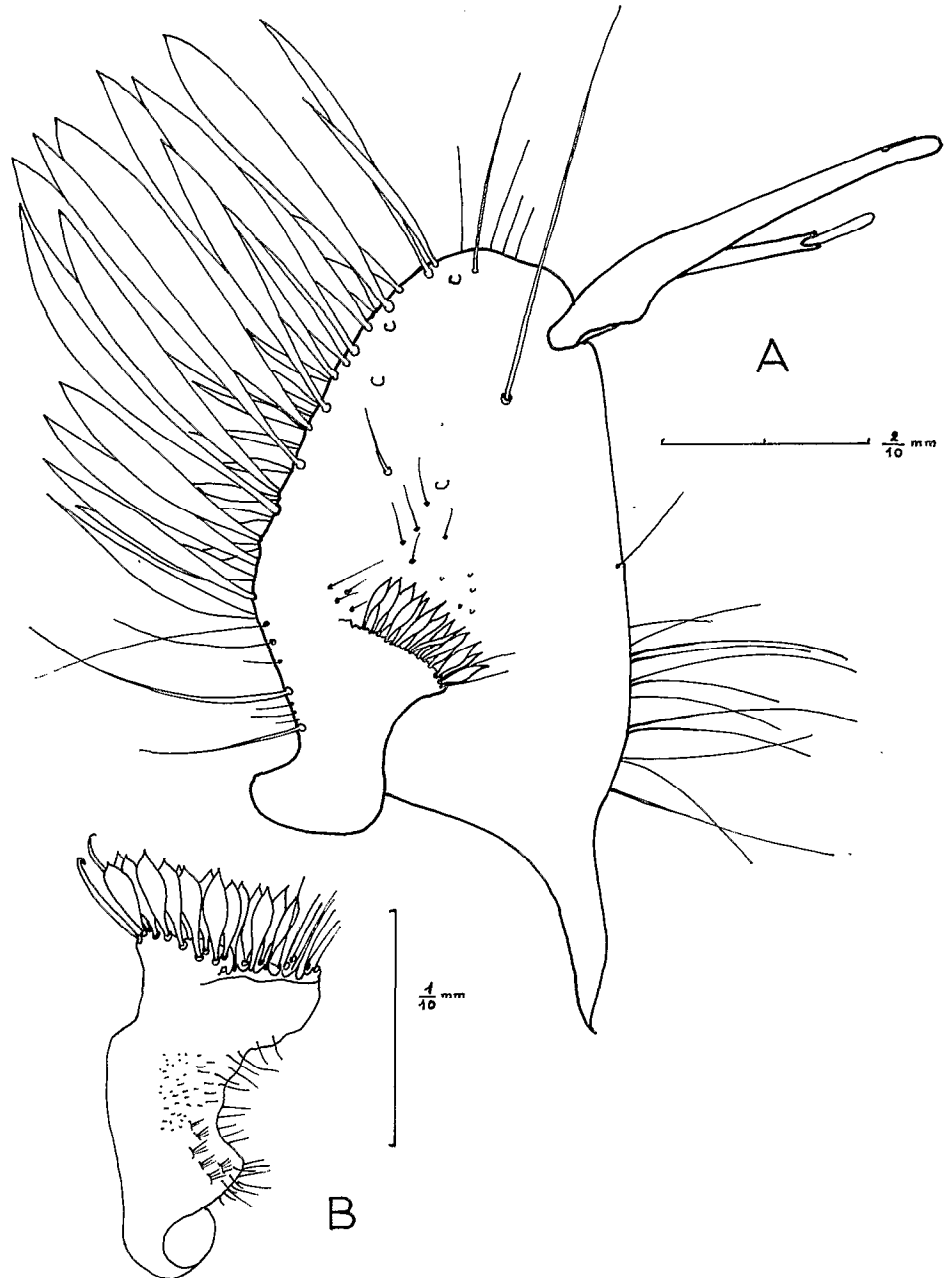


FIG. 2. — *Aedes* (*D.*)
mefouensis n. sp.

A. — Coxite, lobe basal et style
du type.

Le style qui normalement est
replié sur le coxite a été monté
en extension pour le rendre
plus visible.

B. — Lobe basal détaché du
coxite.

BIBLIOGRAPHIE

DE MEILLON (B.), 1943. — New records and new species of *Nematocera* (*Diptera*) from the Ethiopian region. *J. ent. Soc. S. Afr.*, 6 : 90-113.

DE MEILLON (B.) et LAVOPIERRE (M.), 1944. — New records and species of biting insects from the Ethiopian region. *J. ent. Soc. S. Afr.*, 7 : 38-67.

EDWARDS (F. W.), 1941. — Mosquitoes of the Ethiopian region. III. Culicine adults and pupae. *Brit. Mus. (Nat. Hist.) London*, 499 p.

WOLFS (J.), 1958. — Deux *Culicidae* nouveaux du Congo belge (*Diptera, Nematocera*). *Rev. Zool. Bot. Afr.*, LVIII, 3-4 : 297-298.