

Deux nouveaux *Rhopalophion* Seyrig appartenant à la faune malgache

[HYM. ICHNEUMONIDAE OPHIONINAE OPHIONINI]

par Alex DELOBEL

En 1926, MORLEY décrit d'Afrique du Sud un *Ophion* (*O. discinervus*) qui possédait une nervation alaire tellement inhabituelle que l'auteur n'excluait pas, à son sujet, l'hypothèse d'une aberration. Depuis, quelques autres exemplaires sont venus s'ajouter à l'unique mâle que possédait MORLEY, en infirmant son hypothèse ; c'est ainsi qu'en 1935, SEYRIG créa le genre *Rhopalophion* pour une espèce d'Afrique orientale (*R. curvus*), d'ailleurs mise en synonymie par H. TOWNES en 1971. Jusqu'à présent donc, le genre *Rhopalophion* n'était représenté que par une seule espèce, en Afrique. Les collections du Muséum national d'Histoire naturelle à Paris permettent actuellement d'étendre l'aire de répartition du genre à Madagascar, puisqu'elles comportent deux espèces récoltées dans la Grande Ile par l'infatigable chasseur que fut André SEYRIG. Nous en donnons ici la description. Désormais, la définition du genre donnée par TOWNES (1971) doit être légèrement modifiée, afin d'inclure des espèces aux yeux plus petits, à joues relativement larges (mesurant jusqu'à 0,6 fois la largeur de base des mandibules), à ocelles petits et nettement séparés des yeux, la carène postérieure du propodeum pouvant disparaître, au moins en partie.

Nous remercions très sincèrement M. le Pr. A. S. BALACHOWSKY, directeur du Laboratoire d'Entomologie, pour l'accueil qu'il a bien voulu nous réserver ; nos plus vifs remerciements vont aussi à M^{lle} S. KELNER-PILLAULT, chef du service des Hyménoptères, qui, par son appui et ses conseils avisés, nous a permis de mener à bien ce travail.

CLÉ DES ESPÈCES DE *Rhopalophion*

1. Ocelles grands, touchant presque les yeux. Cellule discoïdale 1,2 fois plus large que haute ; face à ponctuation forte et dense ; carènes propodéales nettes, le plus souvent entières ; premier urite un peu plus long que le second *R. discinervus* Morley (République Centrafricaine, République du Congo, Zaïre, Tanzanie, République Sud Africaine).
- Ocelles petits, éloignés des yeux par au moins un tiers de leur diamètre .. 2
2. Cellule discoïdale 1,2 fois plus large que haute. Face à ponctuation fine et espacée ; carènes propodéales obsolètes ; premier urite plus court que le second *R. parallelus* n. sp. (Madagascar).
- Cellule discoïdale plus de deux fois plus large que haute. Face à ponctuation forte et dense ; carènes propodéales entières ; premier urite un peu plus long que le second *R. divergens* n. sp. (Madagascar).

Rhopalophion discinervus (Morley) (fig. 1)

Ophion discinervus Morley, 1926. *Ann. S. Afr. Mus.*, 23 : 479.

Rhopalophion curvus Seyrig, 1935. *Mission scient. de l'Omo*, 3 (18) : 49.

Rhopalophion discinervus ; TOWNES, 1971. *Mem. Am. Ent. Inst.*, 17 : 59.

Rhopalophion discinervus ; TOWNES, 1973. *Mem. Am. Ent. Inst.*, 19 : 168.

SEYRIG (1935) donne de la femelle de cette espèce une excellente description, accompagnée d'une figure représentant l'aile antérieure. Elle est essentiellement caractérisée par ses yeux volumineux, touchant presque les ocelles, qui sont notablement plus gros que chez les deux espèces suivantes.

Le mâle m'est inconnu.

Holotype : 1 ♂ provenant de Durban, en Afrique du Sud (South African Museum, Le Cap).

Distribution : Rép. Centrafricaine : La Maboké (Muséum, Paris). — Rép. du Congo : Brazzaville ; Mbila, monts du Chaillu (Muséum, Paris). — Zaïre (Muséum, Paris). — Tanzanie : Neu-Moschi, versant sud-est du Kilimandjaro (ex Afr. orient. allem.) (Muséum, Paris). — Rép. Sud-Africaine : Durban, Natal.

Rhopalophion divergens n. sp. (fig. 2 à 4)

FEMELLE : Coloration générale ocre-jaune, l'abdomen (surtout les premiers segments) plus foncé ; la face est entièrement blanc-jaunâtre ; les fossettes et l'extrême apex du clypéus sont ocres ; front, orbites supérieures et occiput bruns ; stemmaticum noir, antennes non rembrunies. Ailes hyalines, le tiers apical légèrement enfumé ; nervures brunes, le stigma ocre. Valves de la tarière brun-noir.

— Tête : La face est régulièrement bombée ; le clypéus, petit, est situé dans le même plan que la face ; ponctuation dense, forte et régulière ; entre les points, la cuticule est luisante quoique très finement alutacée. Labre partiellement caché. Mandibules courtes et fortes, très peu rétrécies vers l'apex, larges au milieu comme 0,75 fois leur largeur de base ; cuticule alutacée, comme celle de la face. Joues relativement étroites, l'espace oculo-mandibulaire mesurant le tiers de la largeur de base des mandibules. Yeux petits, occupant 0,44 fois la largeur de la tête (mesure prise au niveau du bord inférieur des socles antennaires) ; ocelles petits, les postérieurs nettement éloignés des yeux (par 0,35 fois leur grand diamètre) ; front strié, à l'exception d'une petite surélévation en forme de triangle allongé, à pointe tournée vers le bas. Tempes assez longues, mesurant 0,54 fois la longueur de l'œil en vue dorsale. Antennes de 56 ou 57 articles, aussi longues que le corps.

— Thorax : Mesonotum pourvu d'une ponctuation dense et régulière, mais très fine et très superficielle, disparaissant complètement en arrière ; notaules très légèrement indiqués, tout à fait en avant. Scutellum bombé, nettement en surplomb par rapport au mesonotum ; sa cuticule présente en avant des points nets et denses, qui deviennent plus superficiels en arrière ; il est entièrement rebordé, peu rétréci vers l'apex, où l'on observe quelques rides longitudinales. Mésopleures presque planes, à peu près lisses, mais avec une très fine ponctuation. Propodeum divisé par deux carènes transversales en trois zones dont l'ornementation est de plus en plus marquée de l'avant vers l'arrière : la zone antérieure est très finement chagrinée, la zone postérieure est ridée longitudinalement ; la carène antérieure,

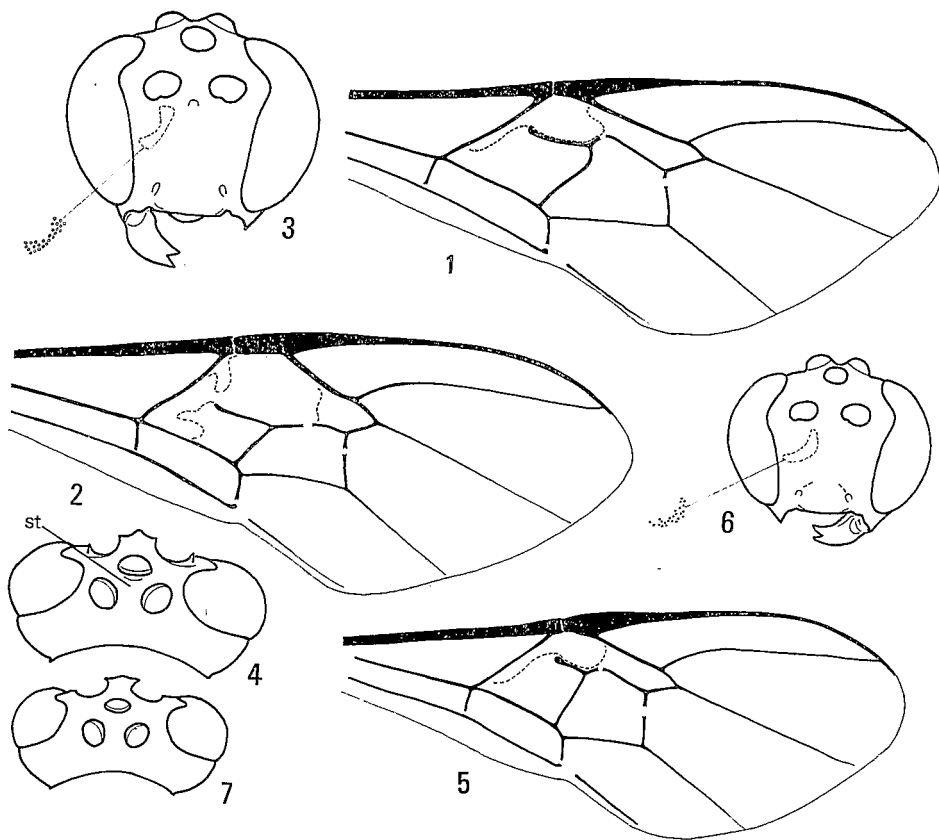


Fig. 1, *Rhopalophion discinervus* Morley. — Aile antérieure.

Fig. 2 à 4, *Rhopalophion divergens* n. sp. — 2, aile antérieure. — 3, tête de la femelle, vue de face. — 4, vue de dessus (st. = stemmaticum).

Fig. 5 à 7, *Rhopalophion paralletus* n. sp. — 5, aile antérieure. — 6, tête de la femelle, vue de face. — 7, vue de dessus.

située au quart de la longueur du propodeum, affecte la forme d'un accent circonflexe à convexité tournée vers l'avant et n'atteint pas les métapleures ; la carène postérieure, située aux trois quart de la longueur du propodeum, est entière et régulièrement arquée. A l'aile antérieure, la radiale naît loin de la base du stigma (à une distance égale à 2,5 fois sa largeur en cet endroit) ; sa première abscisse n'est ni sinuée, ni épaissie ; nervulus légèrement antefurcal ; angle inféro-externe de la cellule discoïdale aigu (78°) ; première abscisse de la nervure parallèle plus courte que la seconde ($r = 0,77$). A l'aile postérieure, la radiella est légèrement courbée, le nervellus est brisé aux $2/5$ de sa hauteur.

— Abdomen : Long comme 2,15 fois le reste du corps. Le premier urite est plus long que le second ($r = 1,2$) ; le postpétiole est très peu élargi, peu différencié mais très allongé, les stigmates situés très en avant (aux $3/5$ de la longueur de l'urite).

— Dimensions : Longueur du corps : 17 mm ; aile antérieure : 12,3 mm ; antenne : 18 mm.

MALE : Inconnu.

Holotype : 1 ♀, Madagascar : Rogez, forêt Côte est, XII-1930 (A. Seyrig). — Autre spécimen : abdomen manquant au-delà du troisième urite, Madagascar : Rogez, forêt Côte est, 1935 (A. Seyrig).

Rhopalophion parallelus n. sp. (fig. 5 à 7)

FEMELLE : Coloration générale ocre, l'abdomen concolore ; les orbites antérieures et postérieures ainsi que les bords de la face sont jaunes ; le clypéus est ocre, le milieu de la face, la partie inférieure du front, les orbites supérieures et le stemmaticum sont noirs ; apex des mandibules noir. Valves de la tarière brunâtres.

— Tête : La face est régulièrement bombée, porte des points nets et réguliers, mais plus petits et moins denses que chez *R. divergens* ; la cuticule entre les points est alutacée ; clypéus assez peu bombé, son apex à peu près droit ; joues relativement larges (comme 0,57 fois les mandibules à leur base), un peu granuleuses ; mandibules courtes et épaisses, très peu rétrécies vers l'apex, larges au milieu comme 0,78 fois leur largeur de base ; front à peu près lisse ; ocelles petits, éloignés des yeux par 0,75 fois leur grand diamètre ; yeux petits, occupant seulement 0,37 fois la largeur de la tête au niveau du bord inférieur des socles antennaires ; tempes longues comme 0,58 fois les yeux en vue dorsale. Antennes de 47 ou 48 articles, un peu plus longues que le corps.

— Thorax : Mesonotum très finement chagriné, presque lisse. Scutellum pratiquement pas ponctué, seulement alutacé, entièrement rebordé, très peu rétréci vers l'arrière. Mésopleures pourvues d'une très fine ponctuation, presque lisses. Propodeum précédé d'un sillon bien indiqué, s'élargissant au milieu ; les deux carènes transversales, habituellement présentes dans le genre, sont ici obsolètes ; la première subsiste sous forme d'une simple proéminence médiane, la seconde sous forme d'une ligne mince, droite au milieu et oblique sur les côtés ; la cuticule des trois zones ainsi délimitées est pourvue d'une ornementation identique à celle que l'on observe chez *R. divergens*. A l'aile antérieure, la radiale naît du stigma à une distance de la base de celui-ci égale à 1,4 fois sa largeur en cet endroit ; sa première abscisse n'est ni épaissie, ni sinuée ; nervulus antefurcal ; angle inféro-externe de la cellule discoïdale aigu (85°) ; première abscisse de la nervure parallèle beaucoup plus courte que la seconde ($r = 0,60$).

— Abdomen : Long comme 2,17 fois le reste du corps. Le premier urite est plus court que le second ($r = 0,83$) ; postpétiote de section subtriangulaire, les stigmates situés environ aux $3/5$ de la longueur de l'urite.

— Dimensions : Longueur du corps : 13,5 mm ; aile antérieure : 11,1 mm ; antenne : 14,5 mm.

MALE : Inconnu.

Holotype : 1 ♀, Madagascar : Rogez, forêt Côte est, X-1936 (A. Seyrig). — Autre spécimen : 1 ♀, Madagascar : Ambositra, II-1934 (A. Seyrig).

BULLETIN
DE LA
SOCIÉTÉ ENTOMOLOGIQUE DE FRANCE

EXTRAIT

*Malacostraca - Taxodiaceae - Hymenoptera
Coleoptera - Ophiurinae - Streptopliera*

7 JAN. 1976 Ex 1
O. C. S. I. O. M.

Collection de Référence
no 11-7954 Ent. Fr.