

**LIMONIIDAE ET PTYCHOPTERIDAE  
DU MASSIF CENTRAL FRANÇAIS  
(DIPTERA, NEMATOCERA)**

par A. THOMAS, F. VAILLANT et J. BRUNHES

RÉSUMÉ.

21 espèces de Diptères Nématocères (20 Limoniidae et 1 Ptychopteridae) ont été récoltées dans le Massif Central. 14 d'entre elles sont citées de cette région pour la première fois, dont 4 sont aussi nouvelles pour la Faune de France. L'hypopyge de 4 espèces, assez mal caractérisées, du genre *Phylidorea* (Hexatominae, Limnophilini) est figuré.

La présente liste faunistique, établie avec 89 individus, compte 21 espèces. 4 d'entre elles, précédées de deux astérisques (\*\*), sont nouvelles, à notre connaissance, pour la Faune de France ; 10 autres, précédées d'un astérisque (\*) — soit un total de 14 — sont citées du Massif Central pour la première fois.

Il nous a paru utile de mentionner les figures de genitalia ♂ publiées jusqu'ici les plus utilisables et de redessiner l'hypopyge de certaines espèces.

Abréviations utilisées pour la désignation des départements : A. : Ardèche ; L. : Loire ; P.D. : Puy-de-Dôme.

Eventuellement, la mention « élevage » a, à chaque fois, été précisée.

LIMONIIDAE

Sous-famille des Pediciinae

Tribu des Pediciini

Genre *Pedicia* Latreille, 1809

1. *P. (s. str.) rivosa* (Linné, 1758).

Genitalia ♂ : DE MEIJERE [1921], CZIŽEK [1931].

4 ♂, 2 ♀. P. D. : 1 200 m, 3-9-VII.

Sous-genre *Crunobia* Kolenati, 1859

\* 2. *P. (C.) straminea* (Meigen, 1838).

Genitalia ♂ : MENDL [1974 b].

6 ♂, 2 ♀. A. : 700 m, V (élevage), 1 050 m, 26-VII ; 1 450 m, 28-VIII.

Genre *Tricyphona* Zetterstedt, 1837

O.R.S.T.O.M. Fonds Documentaire

N° : 28807

Cote : B

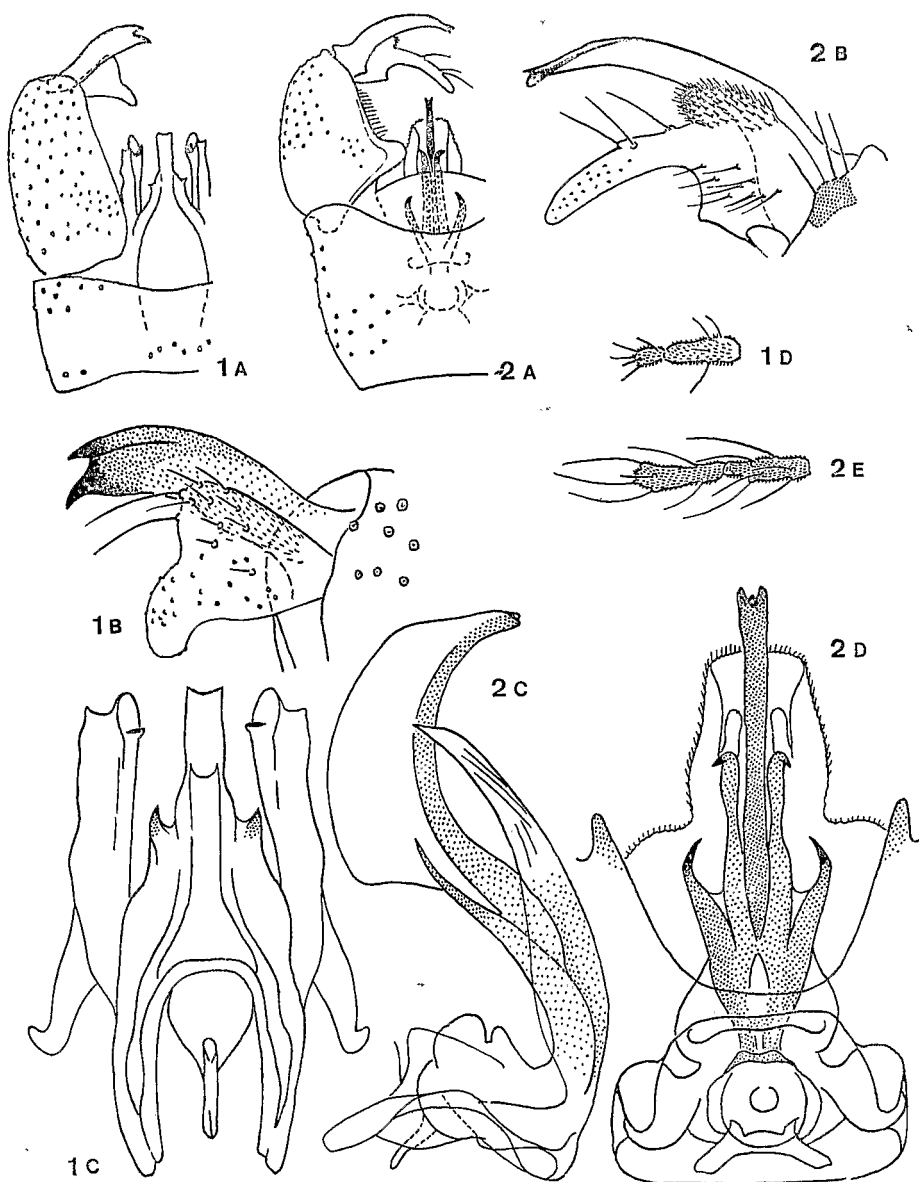


FIG. 1. — *Phylidorea abdominalis* ♂. 1A : hypopyge en vue ventrale. 1B : dististyle en vue dorsale. 1C : édéage en vue ventrale. 1D : les deux derniers articles antennaires (le « manchon » de courtes soies n'a pas été représenté). FIG. 2 : *Ph. fulvonervosa* ♂. 2A : hypopyge en vue ventrale. 2B : dististyle en vue dorsale. Édéage en vues latérale (2C) et ventrale (2D). 2E : les deux derniers articles antennaires.

3. *T. immaculata* (Meigen, 1804).

Genitalia ♂ : DE MEIJERE [1921], CZIŽEK [1931], STARÝ [1968].

1 ♂. P. D. : 1 200 m, 14-VII.

#### Sous-famille des Hexatominæ

##### Tribu des Limnophilini

Genre *Phylidorea* Bigot, 1854

\* 4. *Ph. abdominalis* (Staeger, 1804).

Genitalia ♂ : DE MEIJERE [1921].

2 ♂. P. D. : 1 200 m, 14-VII.

Hypopyge ♂ : fig. 1.

5. *Ph. ferruginea* (Meigen, 1818).

Genitalia ♂ : DE MEIJERE [1921], SAVTSHENKO [1973].

2 ♂. P. D. : 1 100 m, 26-VII et 1 200 m, 7-VII.

\* 6. *Ph. fulvonervosa* (Schummel, 1829).

Genitalia ♂ : DE MEIJERE [1921], EDWARDS [1938].

11 ♂, 11 ♀. P. D. : 1 200 m, 14-VII et 7-VIII.

Hypopyge ♂ : fig. 2.

\* 7. *Ph. glabricula* (Meigen, 1830).

Genitalia ♂ : DE MEIJERE [1921], GOETGHEBUER et TONNOIR [1921] s. n. *abdominalis* Staeger.

1 ♂. P. D. : 1 200 m, 2-VII.

Hypopyge ♂ : fig. 3.

\*\* 8. *Ph. meigeni* (Verrall, 1887).

Genitalia ♂ : EDWARDS [1938]. La figure 47 de STARÝ et ROZKOŠNÝ [1969] correspond à une vue ventrale, non dorsale.

2 ♂. P. D. : 1 200 m, 22-VIII.

Hypopyge ♂ : fig. 4.

#### Sous-famille des Eriopterinae

##### Tribu des Eriopterini

Genre *Erioptera* Meigen, 1803

9. *E. (s. str.) fuscipennis* Meigen, 1818.

Genitalia ♂ : EDWARDS [1938].

3 ♂, 1 ♀. P. D. : 1 200 m, VII et VIII.

\* 10. *E. (s. str.) gemina* Tjeder, 1967.

Genitalia ♂ : STARÝ [1973].

4 ♂, 3 ♀. P. D. : 1 200 m, 3-13-VII.

Genre *Eriocnopa* STARÝ, 1976.

\*\* 11. *E. symplectoides* (Kuntze, 1914).

Genitalia ♂ : STARÝ [1976].

1 ♂. P. D. : 1 200 m, VII/VIII.

Genre *Scleroprocta* Edwards, 1938

\* 12. *S. pentagonalis* (Loew, 1873).

Genitalia ♂ : DE MEIJERE [1920] s. n. *Rhypholophus fuscipennis*, LACKSCHWITZ [1933], THOMAS [1977].

2 ♂. A. : 750 m, 20-VII.

##### Tribu des Molophilini

Genre *Cheilotrichia* Rossi, 1842

\*\* 13. *Ch. (s. str.) meridiana* Mendl, 1974.

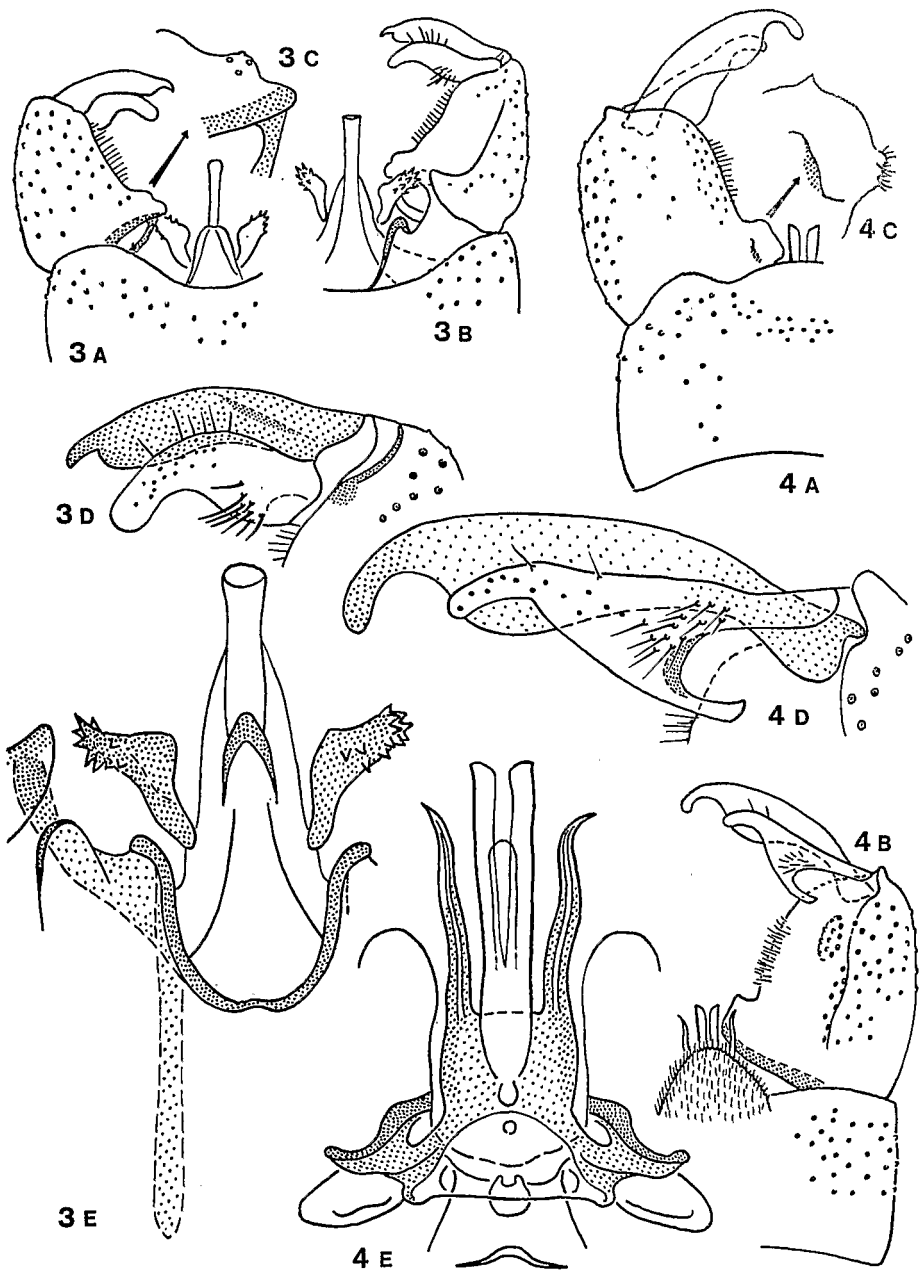


FIG. 3: *Phyllidorea glabricula* ♂. Hypopyge en vues ventrale (3A) et dorsale (3B). 3C: saillie inférieure interne du basistyle. 3D: dististyle en vue dorsale. 3E: édage en vue dorsale. FIG. 4: *Ph. meigeni* ♂. Hypopyge en vues ventrale (4A) et dorsale (4B). 4C: saillie inférieure interne du basistyle. 4D: dististyle en vue dorsale. 4E: édage.

Genitalia ♂ : MENDEL [1974 a].

6 ♂. A. : 150 m, 3-IV.

Genre *Molophilus* Curtis, 1833

\* 14. *M. flavus* Goetghebuer, 1920.

Genitalia ♂ : GOETGHEBUER et TONNOIR [1920], EDWARDS [1938].

4 ♂. A. : 700 m, V (élevage), 750 et 1 450 m, 28-VIII.

Tribu des Gonomyini

Genre *Lipsothrix* Loew, 1873

\* 15. *L. remota* (Walker, 1848).

Genitalia ♂ : EDWARDS [1938 : édéage], STARÝ et ROZKOŠNÝ [1969 : édéage et paramères].

1 ♂. A. : 700 m, 13-VI.

Sous-famille des Limoniinae

Tribu des Antochini

Genre *Orimargula* Mik, 1883

\* 16. *O. alpigena* Mik, 1883.

Genitalia ♂ : LACKSCHEWITZ et PAGAST [1942], STARÝ et ROZKOŠNÝ [1969].

2 ♂. P. D. : 1 050 m, 25-VII.

Tribu des Limoniini

Genre *Dicranomyia* Stephens, 1829

\*\* 17. *D. sera* (Walker, 1848).

Genitalia ♂ : EDWARDS [1938]. L'élément du dististyle en forme de crochet aigu, figuré par Starý et Rozkošný [1969] est dorsal, non ventral (le reste du dessin correspond, par contre, à une vue ventrale).

8 ♂, 1 ♀. P. D. : 700 m, 2-IX.

Genre *Limonia* Meigen, 1803

18. *L. macrostigma* (Schummel, 1829).

Genitalia ♂ : LACKSCHEWITZ et PAGAST [1940].

2 ♂. L. : 450 m, 2-VI.

19. *L. nubeculosa* Meigen, 1804.

Genitalia ♂ : LACKSCHEWITZ [1928 : paramères], LACKSCHEWITZ et PAGAST [1940].

3 ♂. A. : 730 et 1 060 m, 8-IX.

20. *L. tripunctata* (Fabricius, 1781).

Genitalia ♂ : LACKSCHEWITZ [1928 : paramères], LACKSCHEWITZ et PAGAST [1940].

1 ♂. A. : 700 m, 13-VI.

#### PTYCHOPTERIDAE

Genre *Ptychoptera* Meigen, 1803

\* 21. *P. scutellaris* Meigen, 1818.

Genitalia ♂ : FREEMAN [1950], TJEDER [1968], ZITEK-ZWYRTEK [1971].

3 ♂. P. D. : 1 200 m, 8-30-VIII.

## BIBLIOGRAPHIE

- CZIZEK (K.). 1931. Die mährischen Arten der Dipterenfamilien Limoniidae und Cylindrotomidae. *Cas. morav. zemsk. Mus.*, 28-29 : 289-495 + 1 pl.
- EDWARDS (F. W.). 1938. British short-palped Craneflies. Taxonomy of adults. *Trans. Soc. Br. Ent.*, 5 (1) : 1-168 + 5 pl.
- FREEMAN (P.). 1950. Family Ptychopteridae. In : *Handbooks for the identification of British Insects*, 9 (2) : 73-76. Royal Entomological Society of London.
- GOETGHEBUER (M.) et TONNOIR (A.). Catalogue raisonné des Tipulidae de Belgique. (suite). *Bull. Soc. ent. Belg.*, (1920) 2 : 131-147 + 2 pl.; (1921) 3 : 47-58.
- LACKSCHEWITZ (P.). 1928. Die palaearktischen Limnobiiden (Diptera) des Wiener Naturhistorischen Museums. *Annl'n naturh. Mus. Wien*, 42 : 195-244 + 2 pl.
- LACKSCHEWITZ (P.). 1933. Revision der in Siebke's Catalogus Dipteroorum angeführten Tipuliden. *Norsk ent. Tidsskr.*, 3 : 238-256 + 2 pl.
- LACKSCHEWITZ (P.) et PAGAST (F.). Limoniidae in Lindner E. : *Die Fliegen der Palaarktischen Region*, 16 : 135 (1940), 145 (1942).
- MEIJERE (J.C.H. DE). Studien über palaearktische, vorwiegend holländische, Limnobiiden, insbesondere über ihre Kopulationsorgane. *Tijdschr. Ent.*, 63 (1920) : 46-86 + 9 pl.; 64 (1921) : 54-118 + 8 pl.
- MENDL (H.). 1974 a. Neue Limoniinen aus Italien (Diptera, Tipulidae). *Fragm. ent.*, 9 (4) : 205-224.
- MENDL (H.). 1974 b. Zum Problem der südlichen gelben *Crunobia*-Arten (Diptera, Tipulidae). *Fragm. ent.*, 10 (1) : 25-37.
- SAVTSHENKO (E. N.). 1973. Distribution and the new dual-species of Limoniid-fly *Phylidorea* (s. str.) *ferruginea* (Mg.) (Diptera, Limoniidae). *Dopov. Akad. Nauk. Ukrain. RSR*, sér. B, Géol. géophys. chim. biolog., n° 4 : 371-374.
- STARÝ (J.). 1968. Beitrag zur Kenntnis der Unterfamilie Limoniinae des Jeseníky-Gebirges (Tipulidae, Diptera). *Acta Mus. Sil.*, ser. A, 17 : 129-141.
- STARÝ (J.). 1973. Českoslovenští zástupci podrodu *Erioptera* s. str. (Diptera, Tipulidae). *Prirod. cas. jihoces., České Budejovice*, 13 : 147-160.
- STARÝ (J.). 1976. *Eriocnopa* gen. n., with the description of a new species from Central Europe (Diptera, Limoniidae). *Acta ent. bohemoslov.*, 73 (6) : 420-429.
- STARÝ (J.) et ROZKOŠNÝ (R.). 1969. Die slowakischen Arten der Unterfamilie Limoniinae (Tipulidae, Diptera). *Acta rer. natur. Mus. nat. Slov., Bratislava*, 15 (2) : 75-136.
- THOMAS (A. G. B.). 1977. Limoniidae et Ptychopteridae du Sud-Ouest de la France (Diptera, Nematocera) (2° note). *Annls Limnol.*, 13 (1) : 47-55.
- TJEDER (B.). 1968. Notes on the Scandinavian Ptychopteridae, with description of a new species (Diptera). *Opusc. ent.*, 33 : 73-79.
- ZITEK-ZWYRTEK (K.). 1971. Czechoslovak species of the family Ptychopteridae (Diptera). *Acta ent. bohemoslov.*, 68 (6) : 416-426 + 3 pl.

(A. Thomas  
Zoologie  
118, route de Narbonne  
31062 Toulouse)

(Pr F. Vaillant  
Zoologie  
B.P. 53  
38041 Grenoble)

(J. Brunhes  
Zoologie  
B.P. 45  
63170 Aubière)