

***Psychodopygus dorlinsis* n. sp. (Diptera : Psychodidae)  
nouveau Phlébotome de Guyane française  
Description du mâle**

François LE PONT <sup>(1)</sup>  
Philippe DESJEUX <sup>(2)</sup>

**Résumé**

*Une nouvelle espèce de phlébotome : Psychodopygus dorlinsis, appartenant à la série « unisetosa » du sous-genre Psychodopygus Mangabeira, est décrite d'un mâle récolté au piège lumineux dans le bassin du haut-Inini. Cette espèce se différencie par son paramère court et par sa coloration générale claire. Les trois espèces de cette série sont particulièrement agressives en saison humide et peuvent être impliquées dans la transmission de la leishmaniose.*

**Mots-clés :** *Psychodopygus* — Nouvelle espèce — Guyane française.

**Summary**

DESCRIPTION OF THE MALE OF *Psychodopygus dorlinsis* N. SP., A NEW SAND-FLY OF FRENCH GUYANA.

*A new species of Phlebotominae : Psychodopygus dorlinsis, belonging to the series « unisetosa » of the sub-genus Psychodopygus Mangabeira, is described from a male collected with light-trap in the upper-Inini basin. This species differs by its short paramere and its general clear colouring. The three species of that series are particularly aggressive in wet season and can be involved in the transmission of leishmaniasis.*

**Key words :** *Psychodopygus* — New species — French Guyana.

En janvier 1978 une nouvelle espèce de phlébotome du genre *Psychodopygus* (Ready *et al.*, 1980) est récoltée sur appât humain et au piège lumineux CDC au cours d'une prospection dans le foyer endémique de leishmaniose du haut-Inini, région accidentée à l'Est de Maripasoula.

Nous donnons ci-après la description du mâle réservant celle de la femelle à une étude comparée des espèces apparentées : *Ps. geniculatus* (Mangabeira) 1941 et *Ps. guyanensis* (Floch et Abonnenc) 1941 (Floch et Abonnenc, 1952).

**PSYCHODOPYGUS } DORLINSIS N.SP. (fig. 1 et 2)**

Toutes les mesures sont exprimées en mm (exemplaire monté dans l'Euparal). Phlébotome jaunâtre, seuls le mésoscutum et le vertex (excepté le tour des yeux) étant légèrement pigmentés.

**Tête**

Longueur = 0,37 incluant le clypeus ; largeur

(1) *Mission O.R.S.T.O.M. - C.P. 8714 - La Paz, Bolivie.*

(2) *I.B.B.A. - Casilla 641 - La Paz, Bolivie.*

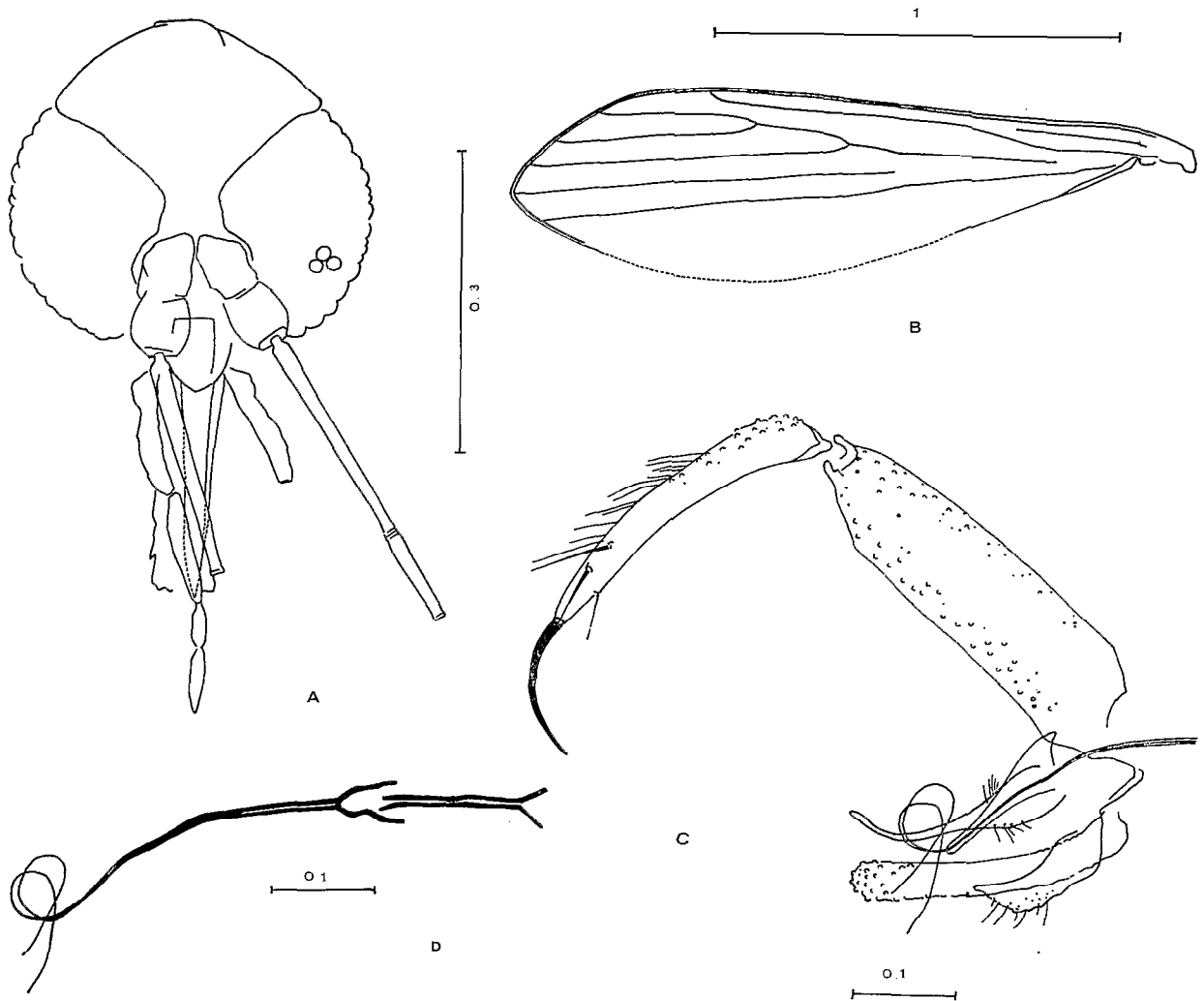


FIG. 1. — *Psychodopygus dorensis* n. sp., holotype. A. Vue dorsale de la tête. B. Aile. C. Genitalia. D. Pompe et filaments génitaux.

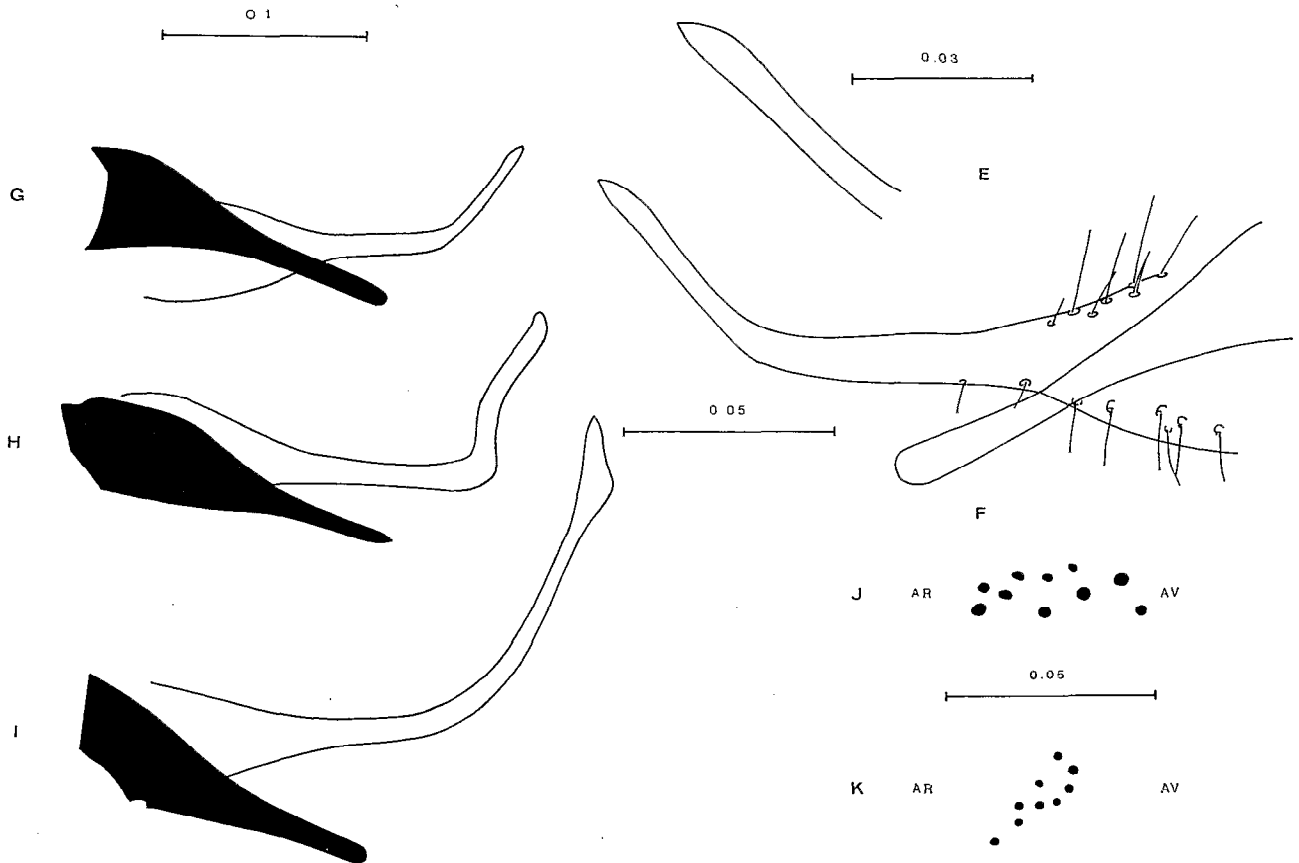


FIG. 2. — *Psychodopygus dorlinsis* n. sp., holotype. *P. geniculatus*, *P. corossoniensis*. E. Extrémité distale du paramère. F. Paramère. G. Paramère de *Ps. dorlinsis*. H. Paramère de *Ps. geniculatus*. I. Paramère de *Ps. corossoniensis*. J. soies anépisternales hautes. K. soies anépisternales basses. (AV : côté tête ; AR : côté abdomen).

maximum = 0,35. Cibarium présentant quelques denticules réfringents ; arc chitineux incomplet, peu marqué. Absence de plage pigmentée. Pharynx (longueur = 0,18) postérieur avec quelques plis transversaux. La distance interoculaire est approximativement égale au diamètre de quatre facettes. Antenne : longueur de A III = 0,22, égale à environ 1,2 fois la longueur des segments A IV + A V. Ascoïdes non visibles. Longueur du proboscis = E : 0,20. Rapport A III/E = 1,1. Indice palpal : (1-4)-5-2-3. Longueur de chaque segment palpal : 1 (0,04)-2(0,09)-3(0,11)-4(0,04)-5(0,06). Longueur totale du palpe = 0,34.

#### Thorax

Longueur = 0,45. Mésoscutum légèrement pigmenté sur ses bords latéraux antérieurs. Préscutum et pronotum également légèrement pigmentés. Soies anépisternales hautes (9-10) et basses (9-10).

#### Ailes

Longueur = 1,58 ; largeur = 0,48. Rapport : L/l = 3,29 ; Alpha = 0,4 ; Beta = 0,22 ; Gamma = 0,12 ; Delta = 0,11. La nervation de la partie basse de l'aile est difficilement visible sur la préparation.

#### Pattes

Longueur du fémur, du tibia et du basitarse comme suit : patte antérieure = 0,72-1-0,66 ; patte médiane = 0,69-1,14-0,73 ; la paire de pattes postérieures manque.

#### Abdomen

Longueur = 1,52, incluant le basistyle. Longueur du coxite = 0,37. Longueur du style = 0,30. Style muni d'une forte soie apicale et de trois autres soies situées sur le tiers apical : une soie interne, fine, préapicale, suivie de deux soies plus fortes sur le bord supérieur. Paramères digitiformes fins à courbure ascendante régulière. Extrémité légèrement épaissie. Base renflée présentant quelques soies fines sur sa portion antérieure, dorsalement et ventralement. Longueur des paramères = 0,22. Lobes latéraux (longueur = 0,26) de taille supérieure à celle des paramères mais beaucoup moins longs que les coxites. Édéage

effilé peu chitinisé, longueur = 0,13. Longueur des filaments génitaux = 0,53. Longueur de la pompe génitale = 0,15. Rapport FG/PG = 3,53.

#### MATÉRIEL TYPE

Holotype mâle, Guyane française, placier Florida (4°20' N-53°30' W), bassin du haut-Inini à 12 km de Dorlin, janvier 1978, piège lumineux CDC. Cet unique exemplaire porte le n° PB 69 et sera déposé aux Services Scientifique Centraux de l'O.R.S.T.O.M., 70-74 Route d'Aulnay, 93140 Bondy, France.

#### DISCUSSION

*Ps. dorlinsis* appartient à la série « *unisetosa* » du sous-genre *Psychodopygus* Mangabeira (Theodor, 1965) ; en effet son style se termine par une grande soie terminale et trois soies plus fines et son paramère est simple. Le type de paramère le range près de *Ps. geniculatus* et *Ps. corossoniensis* (Le Pont et Pajot) 1978, espèces très proches dont les femelles sont difficiles à séparer. Le paramère de *Ps. geniculatus* (fig. 2) est robuste à sa base, bifurque à angle droit, s'incurve puis se redresse légèrement à son extrémité distale. Le paramère de *Ps. corossoniensis* (fig. 2) s'incurve graduellement jusqu'à son extrémité distale élargie. Sur certains exemplaires de *Ps. corossoniensis* on retrouve, très atténuées les deux courbures de la partie distale du paramère de *Ps. geniculatus*. Par son aspect digitiforme simple et court *Ps. dorlinsis* offre donc, des trois espèces, le type de paramère le plus banal.

L'aspect macroscopique permet de séparer aisément *Ps. dorlinsis*, espèce claire, de *Ps. geniculatus* et *Ps. corossoniensis* espèces fortement pigmentées. De plus, bien que la tête de *Ps. dorlinsis* soit légèrement pigmentée, le tour des yeux est clair.

Cette nouvelle espèce renforce le groupe des espèces de *Psychodopygus* de la série *unisetosa* à paramère simple. *Ps. geniculatus*, considéré comme espèce « aberrante » par Mangabeira (1941) en raison de la simplicité de son paramère, se voit donc associé aux deux espèces *Ps. corossoniensis* et *Ps. dorlinsis*.

Manuscrit reçu au Service des Éditions de l'O.R.S.T.O.M.,  
le 29 septembre 1982.

BIBLIOGRAPHIE

- FLOCH (H.) et ABONNENC (E.), 1941. — Phlébotomes de la Guyane française. *Inst. Pasteur Guyane*, Pub. n° 15, 22 p.
- FLOCH (H.) et ABONNENC (E.), 1952. — Diptères Phlébotomes de la Guyane et des Antilles françaises. *Coll. Faune de l'Union française*, n° XIV, O.R.S.T.O.M., Paris, 207 p.
- LE PONT (F.) et PAJOT (F. X.), 1978. — *Lutzomyia (Psychodopygus) corossoiensis* n. sp., Diptera : Psychodidae, nouveau phlébotome découvert en Guyane française. *Cah. O.R.S.T.O.M. sér. Ent. Méd. et Parasitol.*, vol. XVI, n° 3 : 223-226.
- MANGABEIRA (F. O.), 1941. — Contribuição ao estudo dos Flebotomos. *Psychodopygus* n. subg. (Diptera : Psychodidae). *Mem. Inst. Oswaldo Cruz*, 36 : 237-250.
- READY (P. D.), FRAIHA (H.), LAINSON (R.) et SHAW (J. J.), 1980. — *Psychodopygus* as a genus : reasons for a flexible classification of the phlebotomine sandflies (Diptera : Psychodidae). *J. Med. Ent.*, 17, 1 : 75-88.
- THEODOR (O.), 1965. — On the classification of American Phlebotominae. *J. med. Ent.*, 2 : 171-197.