

Révision du genre *TENTHRAS* Thomson, 1864  
(*Coleoptera, Cerambycidae, Lamiinae, Acanthocinini*)

par Miguel A. MONNÉ

Boursier du Conseil National de Développement  
Scientifique et Technologique.  
Museu Nacional, CEP. 20942, Rio de Janeiro, RJ. Brésil

et Gérard L. TAVAKILIAN

Entomologiste ORSTOM, B.P. 165, 97323 Cayenne Cedex.

**Resumo :** Revisão do gênero *Tenthras* Thomson, 1864 com descrição de *Tenthras setosus* sp. nov. (ilustrado).

**Summary :** Revision of the genera *Tenthras* Thomson, 1864 with the description of a new species *Tenthras setosus* sp. nov. (illustrated).

**Mots-clés :** *Coleoptera, Cerambycidae, Acanthocinini*, révision genre *Tenthras*, systématique, nouvelle espèce.

#### INTRODUCTION

Le genre *Tenthras* fut décrit et placé par THOMSON (1864 : 224, 441) dans les « *Ibidionitae* », sans expliquer les motifs de son rattachement à un groupe si différent de celui auquel il appartient réellement.

LACORDAIRE (1869 : 146) en donnant la description de la femelle affirmait : « Je conserve à ce genre la place que Monsieur J. Thomson lui a assignée à la suite des *Atimia...* », et, par la suite, le classait parmi les « *Smodicides* ».

Le rattachement correct à la sous-famille des *Lamiinae*, tribu des *Acanthocinini*, revient à AURIVILLIUS (1923 : 391, 420). Le genre apparaît cité deux fois dans le catalogue, erreur corrigée dans les pages finales du même ouvrage (1923 : 610).

#### *Tenthras* Thomson, 1864

*Tenthras* Thomson, 1864 : 224, 441 ; Lacordaire, 1869 : 146 ; Aurivillius, 1923 : 391, 420, 610 (cat.).

Espèce type : *Tenthras obliteratus* Thomson, 1864 (désignation originale).

*L'Entomologiste*, 1990, 46 (4) : 181-185

ORSTOM Fonds Documentaire

N° : 31.792 ex 1

Cote : B

17 AVR. 1991

148

**Description :**

Lobes supérieurs des yeux distants de huit fois la largeur d'un lobe. Antennes de onze articles, ne dépassant pas l'apex des élytres chez les deux sexes. Scape long (atteignant ou dépassant le bord postérieur du prothorax), grossissant vers l'extrémité. Article III à peine plus long que le IV, les articles suivants décroissants jusqu'à l'apex. Articles II-IX avec de rares soies apicales rigides.

Tubercules latéraux robustes situés au tiers basal du prothorax. Pronotum sans tubercule ou élévation distincte. Elytres avec des soies érigées sur toute la surface, humérus modérément proéminents, extrémités élytrales arrondies laissant à découvert l'ultime segment abdominal visible chez les deux sexes ; surface élytrale sans carène ou crête centro-basale.

Processus prosternal et mésosternal égal en largeur au quart du diamètre d'une cavité coxale. Coxas globuleuses proéminentes ; fémurs clavés (excepté chez *setosus*) ; tibias avec des soies longues et denses (principalement sur les tibias postérieurs) ; premier article des métatarses au moins deux fois plus long que le suivant.

Dernier segment abdominal (VII) visible chez le mâle ; le segment dorsal arrondi ou tronqué, le ventral tronqué. Chez la femelle, l'ovipositeur projeté au-delà de la pointe des élytres, la plaque dorsale arrondie, la plaque ventrale émarginée.

**Discussion :**

Par l'aspect et la localisation des tubercules latéraux du prothorax, *Tenthras* se rapproche de *Piezochaerus* Melzer, 1932, mais s'en sépare par la longueur des antennes (plus courtes ou de même longueur que le corps chez *Tenthras*) et par la conformation du dernier segment abdominal visible chez les deux sexes.

Il présente des similitudes avec *Trichonius* Bates, 1864, cependant dans ce genre les tubercules latéraux du prothorax coïncident avec les angles postérieurs et les antennes sont au moins deux fois plus longues que le corps.

1. *Tenthras obliteratus* Thomson, 1864

*Tenthras obliteratus* Thomson, 1864 : 225 (localité type : « Cayenna ») ; Lacordaire, 1869 : 146 ; Aurivillius, 1923 : 391, 420 (cat.).

**Description :** (Fig. 1)

MÂLE : tégument jaune brun, recouvert de pubescence très courte et épaisse et d'abondantes soies élytrales.

Antennes avec les quatre articles distaux incurvés du côté interne. Pronotum avec de rares points alignés parallèlement au bord posté-

rieur. Elytres arrondis à l'extrémité, finement ponctués sur toute la surface. Les soies élytrales plus longues et denses sur les côtés.

Mésos et métafémurs clavés. Urotergite (VII) et urosternite (VII) visibles, tronqués à l'extrémité.

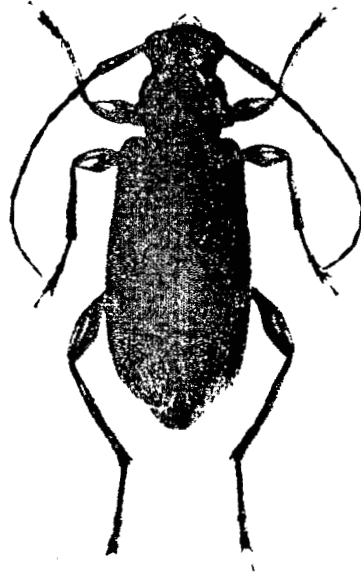


Fig. 1. — *Tenthras obliteratus* Thomson, 1864, mâle (Photo Pierre Buirette).

FEMELLE : ovipositeur projeté à environ 1,5 mm au-delà de la pointe des élytres, urotergite (VII) arrondi, urosternite (VII) émarginé.

Dimensions en mm :	Mâle	Femelle
Longueur totale	6,4-8,0	8,0
Longueur du prothorax	1,2-1,4	1,5
Plus grande largeur du prothorax	1,8-2,0	2,0
Longueur des élytres	4,2-6,0	5,3
Largeur humérale	2,2-2,4	2,4

#### Matériel :

VENEZUELA — Barinas : Barinitas, 1 mâle, 23.II.1969, C.J. Rosales et J. Salcedo leg. Reserva Florestal Ticoporo, un mâle, une femelle, 26-29.II.1968, F. Fernandez et C. J. Rosales leg.

BRÉSIL — Marahão : São Luiz (Sítio Pedreiras), un mâle, 29.I.1962, D. Souza leg. Mato Grosso : Barra do Bugres, un mâle, une femelle, XI.1984, O. Roppa et B. Silva leg.

Tous ces exemplaires sont dans la collection du Museu Nacional de Rio de Janeiro.

GUYANE — Petit Matoury, un mâle, I.1980, R. Barnouin leg. — Cayenne : Route de Montabo, un mâle, 13.VI.1985, G. Tavakilian leg.

Les deux exemplaires de Guyane sont déposés au Muséum National d'Histoire Naturelle de Paris.

## 2. *Tenthras setosus*, sp. n.

*Description* : (Fig. 2)

MÂLE : tête, antennes, prothorax, scutellum et pattes au tégument jaune ; élytres noirs, brillants. Toute la surface du corps revêtue de pubescence courte, jaune, modérément dense.

Soies élytrales abondantes et longues, également réparties sur toute la surface.

Les antennes atteignent à peine l'apex élytral ; pronotum avec une rangée de petits points près du bord postérieur.

Scutellum triangulaire, arrondi à l'apex. Elytres arrondis à l'extrémité, ponctuation très fine et peu dense sur toute la surface.

Méso et métafémurs à peine renflés à l'extrémité. Dernier urotergite visible (VII) arrondi, dernier urosternite subtronqué.

FEMELLE : l'ovipositeur dépasse d'environ 1 mm la pointe des élytres ; le dernier urotergite (VII) arrondi, le dernier urosternite à peine émarginé.

Dimensions en mm :	Mâle	Femelle
Longueur totale	5	6
Longueur du prothorax	1	1
Plus grande largeur du prothorax	1,2	1,4
Longueur des élytres	3,2	4
Largeur humérale	1,5	2

Matériel :

GUYANE — Matoury : une femelle (paratype), 4.IX.1980, J. F. Silvain leg., un mâle (holotype), 15.I.1981, J. F. Silvain leg. — Cayenne : (Station ORSTOM), une femelle (paratype), 6.I.1987, T. Desjardin leg.

Holotype mâle et paratype femelle déposés au Muséum National d'Histoire Naturelle de Paris.

Un paratype femelle déposé au Museu nacional de Rio de Janeiro.



Fig. 2. — *Tenthras setosus* sp. nov., femelle (Photo Pierre Buiette).

#### *Discussion :*

Outre la couleur noire des élytres *Tenthras setosus* se distingue de *Tenthras obliteratus* par les méso et métafémurs à peine renflés à l'extrémité. Chez *Tenthras obliteratus*, les élytres sont jaunes ou jaune brun et les méso et métafémurs sont clavés.

Il paraît vraisemblable que les *Tenthras* se développent dans les graines de lianes de la famille des *Clusiaceae* du genre *Clusia*.

#### RÉFÉRENCES

- AURIVILLIUS (C.), 1923. — *Coleopterorum catalogus*, pars 74, (*Cerambycidae, Lamiinae*) 704 pp., W. Junk, Berlin.
- LACORDAIRE (J. T.), 1869. — Histoire Naturelle des Insectes. Genera des Coléoptères, 9 (1) : 1-409, Libr. Encyclopédique de Roret, Paris.
- THOMSON (J.), 1864. — Systema cerambycidarum ou exposé de tous genres compris dans la famille des Cérambycides et familles limitrophes. — *Mém. Soc. R. Sci. Liège*, 19 : 1-540.