

"Bulletin de la Société entomologique de France"
T. 95 (Année 1990) - N^{os} 7 et 8 - Février 1991

p. 2
p. 19

Ephémères d'Afrique de l'Ouest : deux nouvelles espèces du genre *Pseudopannota*

[EPHEM. BAETIDAE]

par Jean-Marc ELOUARD et Patricia HIDEUX

Summary. — The authors describe the male imago of two new species of *Pseudopannota* from West Africa : *P. bergerardi* et *P. sartorii*.

Mots-clés. — Ephémères, Baetidae, *Pseudopannota*, systématique, Afrique de l'Ouest.

WALTZ & MCCAFFERTY (1987) ont récemment exclu l'espèce *Pseudocloeon bertrandi* du genre *Pseudocloeon* et ont créé pour cette espèce le genre *Pseudopannota*. Puis, ELOUARD *et al.* (sous presse) ont procédé à une révision du genre *Pseudopannota* en créant deux sous-genres, *Pseudopannota* s. str. et *Hemipannota*, et y ont inclus les espèces *P. (P.) muganinani* Elouard & Gillies, *P. (H.) maculosum* (Crass, 1947), *P. (H.) barnardi* Elouard & Gillies et *P. (H.) modesta* Elouard & Gillies. WALTZ & MCCAFFERTY (1987) ont également créé un genre nouveau pour l'espèce « *Pseudocloeon* sp. », Kimmins, 1955, qu'ils ont nommée *Ophelmatostoma kimminsi*. GILLIES *et al.* (sous presse) ont mis les espèces *O. kimminsi* et *Pseudocloeon camerounense* en synonymie ; l'espèce se nommant dès lors *O. camerounense*.

Des récoltes d'adultes faites au piège lumineux ont permis de trouver de nouvelles espèces de Baetidae appartenant au groupe de genres dépourvus d'aile postérieure et possédant des intercalaires doubles entre les nervures principales de l'aile antérieure. Ce groupe est constitué en Afrique de trois genres : *Pseudopannota* Waltz & McCafferty, 1987, *Ophelmatostoma* Waltz & McCafferty, 1985, et *Pseudocloeon* Klapalek, 1905.

Les genres *Pseudopannota* et *Ophelmatostoma* sont bien définis dans leurs formes larvaires. Le genre *Ophelmatostoma* est à ce jour monospécifique ; il est bien caractérisé par la morphologie très particulière des pièces buccales des larves et par les forceps des imagos mâles qui possèdent une excroissance interne développée (GILLIES *et al.*, sous presse). Le genre *Pseudocloeon* est, en revanche, mal défini. D'une manière générale, les larves connues et les imagos décrits dans

Bull. Soc. ent. Fr., 95 (7-8), 1990 (1991) : 247-252.

ORSTOM Fonds Documentaire

N^o 36.146 ex 1

Cote # B

25 NOV. 1992

PM 217

ce genre diffèrent quelque peu de l'espèce type définie par KLAPALEK (1905) pour une espèce orientale. En fait, il se pourrait que certaines des espèces classées dans le genre *Pseudocloeon* soient en réalité des *Pseudopannota*, toutefois nous ne pouvons l'affirmer tant que les stades larvaires ne seront pas connus. Les autres espèces de *Pseudocloeon* seraient à classer dans un genre qu'il reste à définir.

Les études écologiques, menées sur la distribution des Ephéméroptères dans les rivières d'Afrique de l'Ouest et sur leur sensibilité aux différents insecticides antisimulidiens épanchés dans le cadre du Programme de Lutte contre l'Onchocercose, rendent nécessaire l'identification des taxons au niveau spécifique et donc la publication des descriptions. La méconnaissance des formes larvaires nous permettrait de classer les imagos des espèces qui nous intéressent ici, soit dans le genre *Pseudocloeon*, soit dans le genre *Pseudopannota*, étant entendu qu'elles ne peuvent appartenir au genre *Ophelmatostoma* à cause de la forme différente des forceps mâles. Toutefois, vu l'incertitude pesant sur la présence du genre *Pseudocloeon* en Afrique, nous préférons les nommer sous le genre *Pseudopannota*. De plus, la méconnaissance de la forme larvaire ne nous permet pas de préciser les sous-genres de *Pseudopannota* (*Pseudopannota s. str.* ou *Hemipannota*) auxquels appartiennent ces nouvelles espèces.

Pseudopannota bergerardi n. sp.

Grande espèce (fig. 1). Yeux pédonculés orangés, de forme ovoïde. Pédicelle des antennes une fois et demi la longueur de l'œil pédonculé.

Prothorax et mésothorax jaune pâle, pronotum bordé de deux bandes brun clair, partie postérieure du mésonotum avec un dessin médian formé de deux ellipses rouges, métathorax avec coloration rougeâtre centrale diffuse et jaune pâle dans la zone périphérique et postérieure (fig. 1).

Aile hyaline sauf dans l'aire comprise entre la costal et la R1. Une seule transverse dans le secteur Sc-R1. Une seule transverse distale dans le secteur MP1-CuA et aucune dans le secteur CuA-CuP (fig. 2).

Tergites abdominaux 1 à 5 peu colorés ; cette coloration se limitant à un liseré rouge soulignant la bordure postérieure des segments et à une tache latérale plus ou moins développée. La coloration des tergites 6 à 8 et 10 est orangée et couvre la majorité du tergite (fig. 1). Sternites blancs et translucides avec une marque allongée rouge-orangé latérale sur les sternites 1 à 7.

Genitalia mâles sans renflement interne des gonobases ; partie postérieure du sternite 9 rectiligne. Le deuxième segment des forceps possède un renflement interne dans sa partie basale (fig. 3).

Taille : longueur du corps 6 mm ; longueur de l'aile 5,8 mm, largeur 2,2 mm.

Cette espèce se distingue des autres espèces de *Pseudopannota* et de *Pseudocloeon* par sa grande taille et par la coloration très particulière des tergites abdominaux. La femelle et les larves sont inconnues.

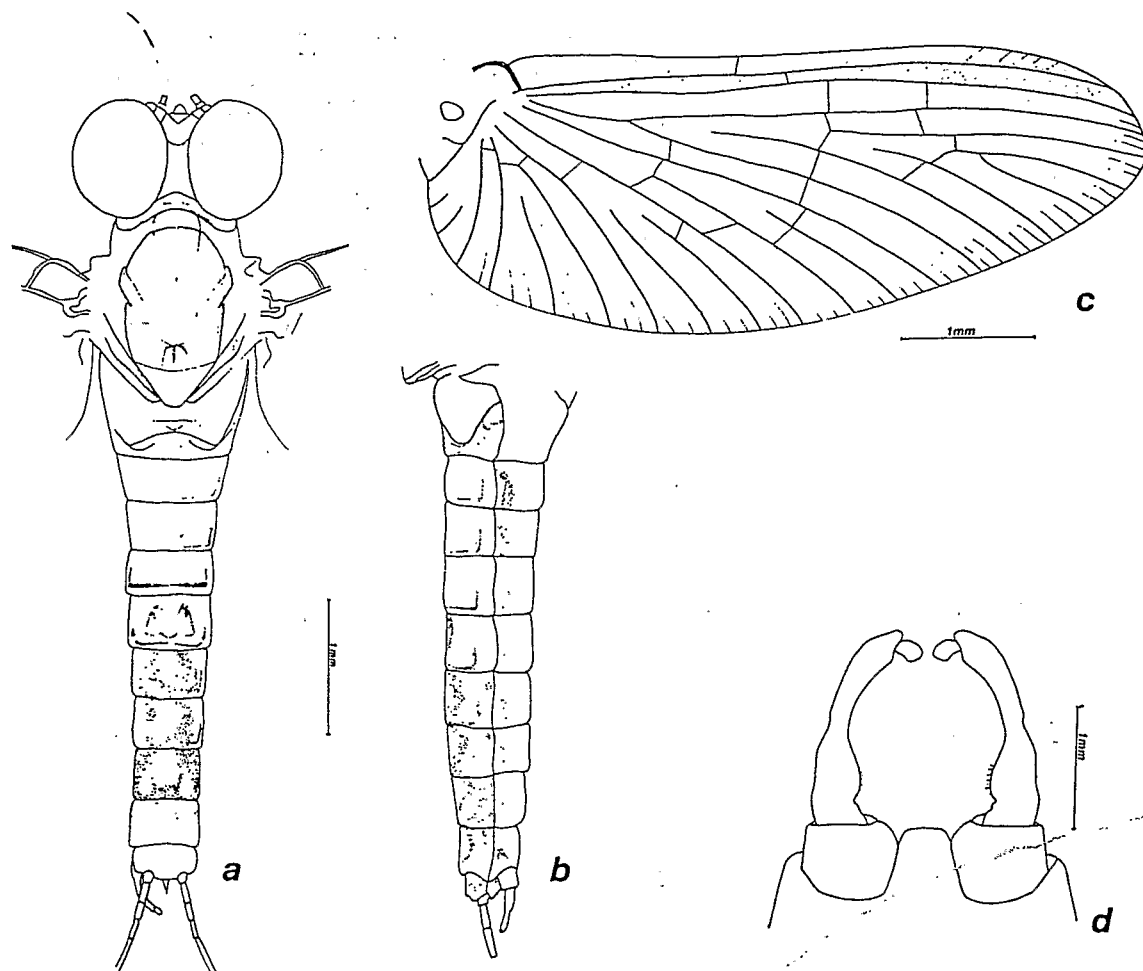


Fig. 1. — *Pseudopannota bergerardi* n. sp., imago ♂. — a : Vue dorsale. — b : Vue latérale. — c : Aile antérieure. — d : Genitalia.

Cette espèce est dédiée au professeur J. Bergerard.

HOLOTYPE : 1 ♂ imago récolté au piège lumineux sur la rivière Bafing (bassin du Sénégal) à Timbo (Guinée), 31.I.1989 (fig. 4). Déposé au Muséum d'Histoire Naturelle de Paris, France.

Pseudopannota sartorii n. sp.

Très petite espèce (fig. 5). Yeux dichoptiques, orangés avec une partie pédonculée relativement haute et la partie ocellée dépassant de peu le pédoncule. Flagelle de l'antenne au moins deux fois plus long que la circonférence de l'œil.

Thorax entièrement brun ainsi que le premier segment abdominal. Ailes I hyalines sauf dans le secteur situé entre la costal et la R1. Deux nervures transverses dans le secteur Sc-R1 ; deux nervures transverses dans le secteur MP-CuA, aucune dans le secteur CuA-CuP en ce qui concerne les nervures distales (fig. 6).

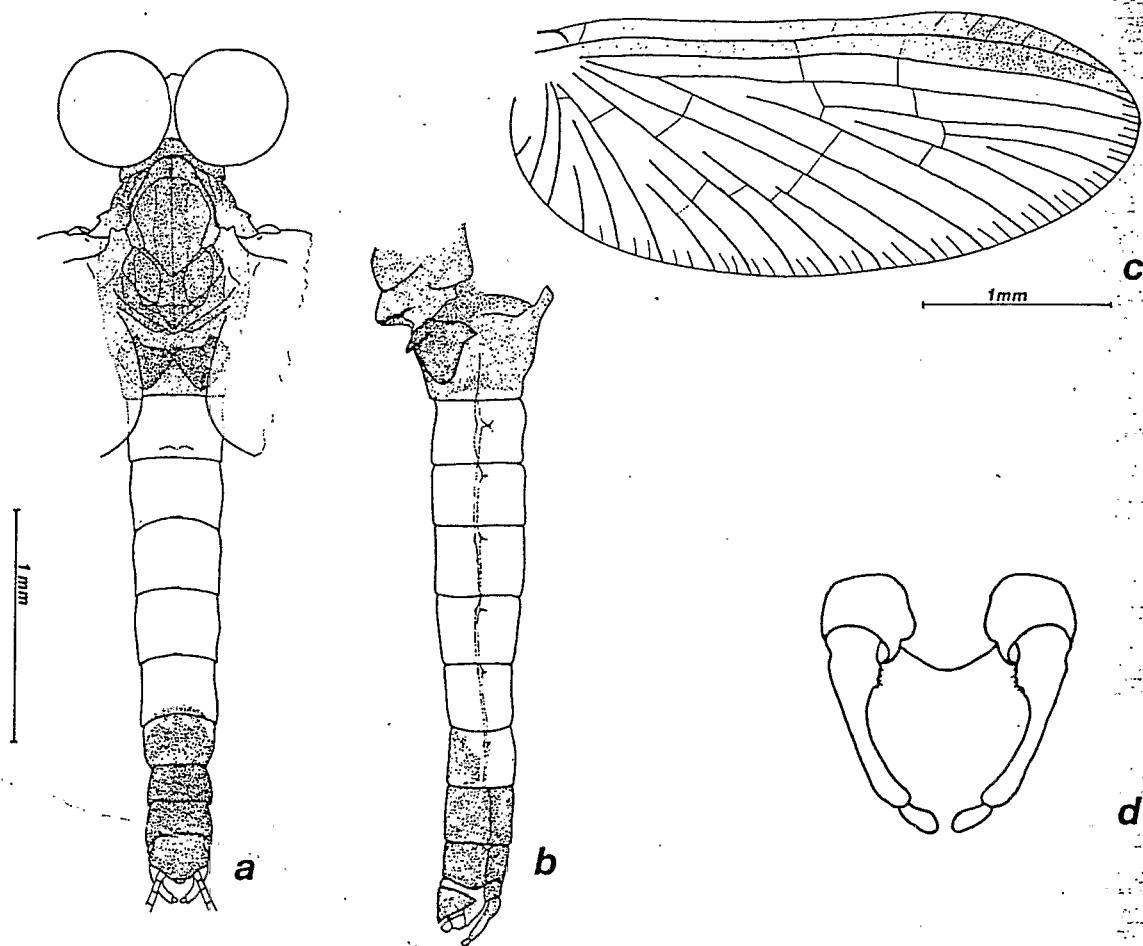


Fig. 2. — *Pseudopannota sartorii* n. sp., imago ♂. — a : Vue dorsale. — b : Vue latérale. — c : Aile antérieure. — d : Genitalia.

Segments abdominaux 2 à 6 translucides ; tergites 7 à 10 bruns (fig. 5). Sternites 1 et 7 à 10 colorés de brun. Genitalia mâles ne présentant pas d'excroissance interne à la gonobase, deuxième article des forceps renflé dans leur partie basale, dernier article allongé (fig. 7). Sternite 9 arrondi dans sa partie postérieure entre les gonobases.

Taille : longueur du corps 3,6 mm ; longueur de l'aile 3,7 mm, largeur 1,4 mm.

Cette espèce se distingue des espèces de *Pseudopannota* et de *Pseudocloeon* par sa petite taille et par la coloration très particulière des tergites abdominaux. La femelle et les larves sont inconnues.

Cette espèce est dédiée à notre excellent confrère éphéméroptérologue et néanmoins encore ami, M. Sartori.

HOLOTYPE : 1 mâle imago (réf. : E278-1-1) récolté au piège lumineux sur un petit affluent du Cavally, route Grabo-Tiboto, Côte d'Ivoire, 22.I.1988 (fig. 4)

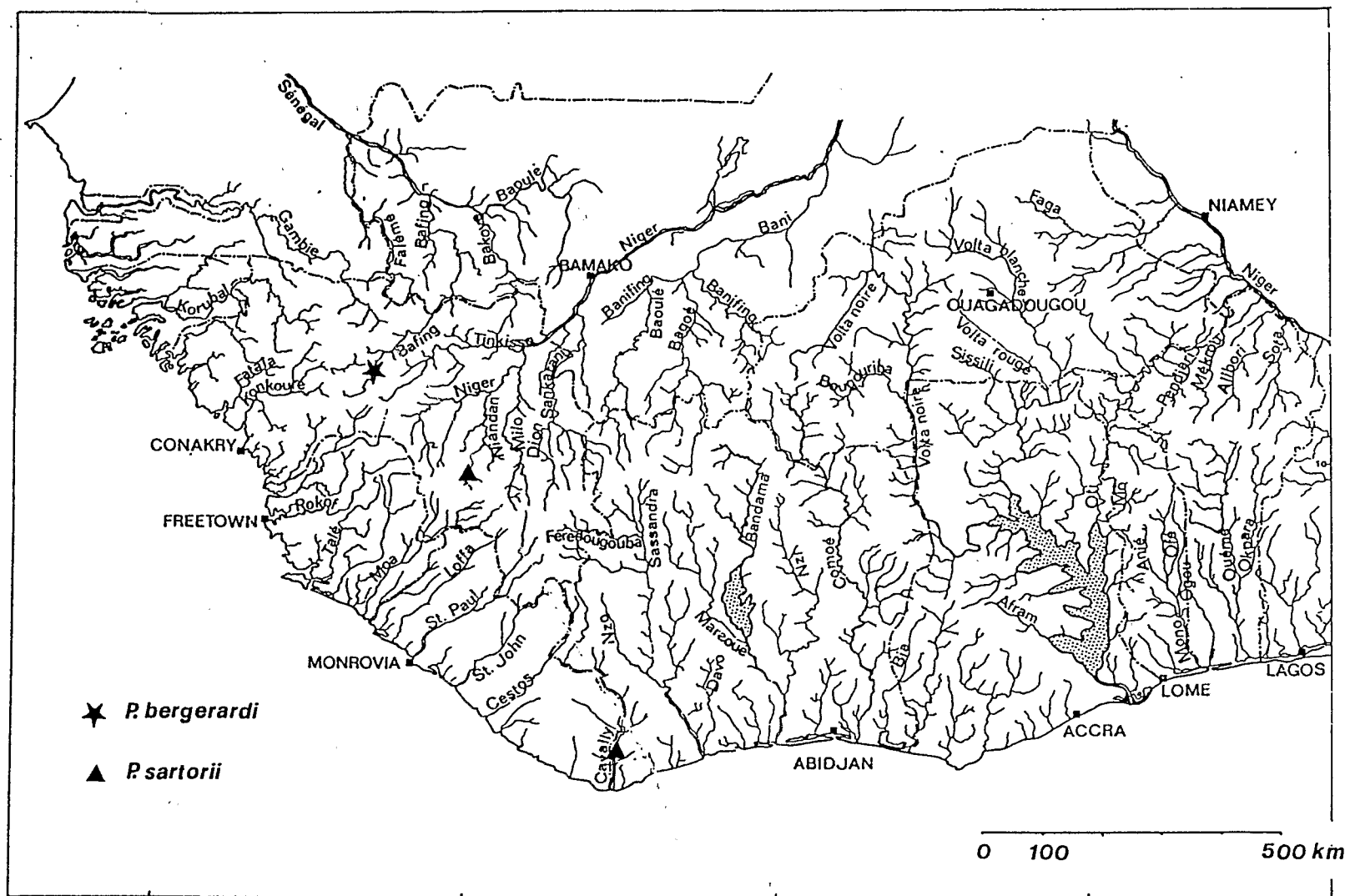


Fig. 3. — Localisation géographique des points de capture de *Pseudopannota bergerardi* n. sp. et *Pseudopannota sartorii* n. sp.

PARATYPE : 1 mâle imago (réf. : E278-1-2) même station. Déposés au Muséum d'Histoire Naturelle de Paris, France.

Autre récolte : 1 mâle imago (réf. : E278-2) récolté au piège lumineux sur le Niandan (bassin du Niger) à Kissidougou (Guinée), 22.01.1987.

AUTEURS CITÉS

- KIMMINS (D.E.), 1955. — Ephemeroptera from Nyassaland with descriptions of three new species and some interesting nymphal forms. *Ann. Mag. Nat. Hist.*, 12 (8) : 859-880.
- ELOUARD (J.-M.), GILLIES (M.T.) et WUILLOT (J.), sous presse. — Ephemeroptera from West Africa : the genus *Pseudopannota* (Baetidae). *Aquat. Insects*.
- GILLIES (M.T.), ELOUARD (J.-M.) et WUILLOT (J.), sous presse. — Ephemeroptera from West Africa : the genus *Ophelmatostoma* (Baetidae). *Rev. Hydrobiol. trop.*
- KLAPALEK (F.), 1905. — Plecopteren und Ephemeriden aus Java. *Mitt. natur. Mus. Hamburg*, 22 : 105-106.
- WALTZ (R.D.) et MCCAFFERTY (W.P.), 1987. — New genera of Baetidae (Ephemeroptera) from Africa. *Proc. Entomol. Soc. Wash.*, 89 (1) : 95-99.

(J.-M. E. : ORSTOM, 2051, avenue du Val Montferrand,
B.P. 5045, F-34032 Montpellier Cedex.
P.H. : « Le Canton », F-30120 Rogues).