

Institut de Recherche pour le Développement  
Institut de Recherche Économique de Hô Chi Minh Ville  
Centre de Population, Université Nationale d'Économie, Hanoi

## **Hô Chi Minh Ville et Hanoi : Population et migrations intra-urbaines**

Patrick Gubry, IRD  
Bernard Lortic, IRD  
Gilles Grenèche, INSEE

Lê Van Thanh, IRE  
Lê Thi Huong, IRE  
Trần Thi Thanh Thuy, IRE

Nguyễn Thi Thiêng, CP  
Pham Thuy Huong, CP  
Vu Hoang Ngân, CP  
Nguyễn Thê Chinh, UNE

ISTED, GEMDEV  
Programme de Recherche Urbaine pour le Développement (PRUD)  
Projet PRUD n° 45

Comité populaire de Hanoi, Région Île de France  
Séminaire « Regards croisés sur Hanoi :  
Transition, spécificité urbaine et choix de développement »  
Hanoi, 12-14 novembre 2002

Les agglomérations de Hô Chi Minh Ville et de Hanoi, les deux plus grandes villes du Viêt-nam sont progressivement entrées dans une phase de croissance urbaine soutenue depuis la mise en place des mesures de libéralisation économique en 1986 (politique du *Doi Moi* ou *Renouveau*). Cette croissance urbaine est actuellement alimentée principalement par la migration rurale-urbaine, elle-même générée par la forte croissance économique, par l'accroissement des disparités entre la ville et la campagne, et par l'affaiblissement du contrôle résidentiel. Le maintien d'une forte proportion de la population en milieu rural (plus de 75 % au recensement de 1999) laisse présager la persistance de cette croissance urbaine pour de longues années. Un phénomène de métropolisation, différent à Hô Chi Minh Ville et à Hanoi, est ainsi engagé. Dans ce contexte, des recompositions accrues s'opèrent au sein du tissu urbain et de la population urbaine, provoquées par la pression sur le foncier au centre-ville, par divers projets de développement urbain, par l'implantation de nouvelles zones industrielles et par une différenciation sociale accrue. Les migrations intra-urbaines conséquentes entraînent une modification de l'espace de vie des habitants et des mobilités temporaires de la population, mettant en lumière les problèmes d'infrastructures et de transports urbains<sup>1</sup>.

Nous nous proposons d'exposer ici quelques traits saillants, parfois spécifiques, concernant la population et les migrations intra-urbaines à Hô Chi Minh Ville et à Hanoi. Ces travaux s'inscrivent dans la préparation d'une enquête auprès des ménages sur les mobilités intra-urbaines (février-mars 2003). Bon nombre des données rassemblées sont encore dans un état brut. De nombreux tableaux statistiques originaux en annexe, tirés essentiellement du recensement de 1999, donnent les éléments de cadrage démographique nécessaires à toute étude actuelle sur Hô Chi Minh Ville ou Hanoi.

## **La détermination de la population urbaine**

Les limites actuelles de Hô Chi Minh Ville, comme de Hanoi, incluent encore une vaste zone rurale périphérique. À l'origine, le but de ce découpage était d'assurer largement l'autosuffisance alimentaire de ces grandes villes tout en limitant les échanges interprovinciaux et les migrations<sup>2</sup>. Avec la croissance urbaine, cet objectif est de moins en moins réalisé et les deux agglomérations s'approvisionnent largement dans l'ensemble de leurs deltas respectifs pour ce qui est de la consommation alimentaire, mais elles ont également tissé des réseaux commerciaux dans l'ensemble du pays et à l'étranger. Toute étude de l'urbanisation à Hô Chi Minh Ville et à Hanoi se doit donc de reposer sur une estimation de la population urbaine.

Les données fournies par le recensement donnent une définition administrative de la population urbaine en totalisant simplement la population des *quân* (arrondissements à vocation urbaine) à laquelle est ajoutée la population urbaine des petits centres urbains inclus dans les *huyên* (arrondissements ruraux). Pour tenir compte de l'extension géographique du bâti urbain, plusieurs nouveaux *quân* ont été définis en 1997 (cinq à Hô Chi Minh Ville : 2<sup>e</sup>, 7<sup>e</sup>, 9<sup>e</sup>, 12<sup>e</sup>, Thu Duc ; trois à Hanoi : Tây Hồ, Thanh Xuân, Cầu Giấy) (voir cartes administratives en annexe). Actuellement, ces arrondissements sont partagés entre une zone urbaine en extension, en limite des anciens arrondissements urbains centraux, et une zone

<sup>1</sup> L'étude de la modification de l'espace de vie est un des objectifs du projet PRUD n° 45 : « Les mobilités intra-urbaines à Hô Chi Minh Ville et à Hanoi ». Cette communication marque la fin de la première étape de ce projet.

<sup>2</sup> Une situation similaire a été relevée en Chine.

rurale en diminution vers l'extérieur. La différence entre la population urbaine selon la définition administrative et la population urbaine réelle est beaucoup plus forte à Hô Chi Minh Ville qu'à Hanoi.

Les chiffres administratifs du recensement de 1999 donnent ainsi une population totale de 5,0 millions d'habitants à Hô Chi Minh Ville (dont 4,2 millions d'urbains) et de 2,7 millions d'habitants à Hanoi (dont 1,5 million d'urbains) (tableaux 1a et 1b en annexe).

Deux méthodes ont été mises en œuvre (ou sont en cours d'application) pour affiner l'évaluation de la population urbaine au delà du simple classement administratif :

1°) Une interpolation à partir des densités de population par arrondissement, avec l'hypothèse d'une corrélation locale entre la densité par arrondissement et la proportion de population urbaine, une densité supérieure à 10 000 habitants correspondant à un taux d'urbanisation de 100 % et une densité inférieure à 500 habitants à un taux d'urbanisation nul (Lê Thi Huong, 2000 ; Gubry et Lê Thi Huong, 2002). On obtient ainsi une population urbaine de 3,7 millions d'habitants à Hô Chi Minh Ville en 1999. La méthode n'a pas été appliquée à Hanoi où les arrondissement urbains nouveaux ont déjà des densités élevées.

2°) Une analyse de la continuité du bâti urbain sur image satellitaire (travaux en cours). Cette analyse permettra de repérer au sein des arrondissement urbains nouveaux, ou « semi-urbains », les *phuong* (en milieu urbain) ou les *xa* (en milieu rural) (unités administratives immédiatement inférieures à l'arrondissement) par lesquels passe la limite entre l'urbain et le rural. On obtiendra ainsi une estimation de la population urbaine plus fine que celle faite à partir des seuls arrondissement.

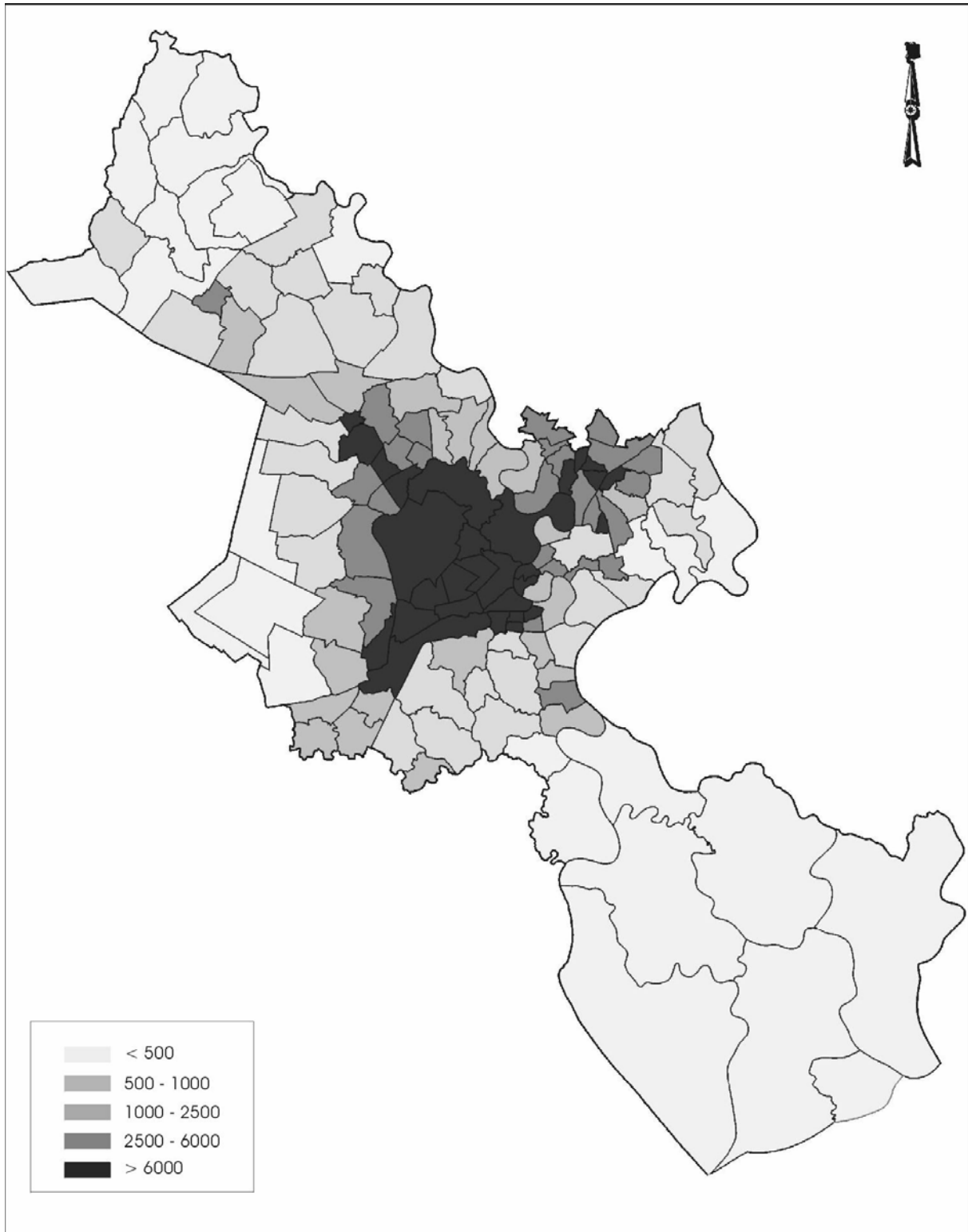
## Les densités de population

Les densités de population par arrondissement portent sur des unités beaucoup trop vastes, qui ne permettent qu'une analyse sommaire. Nous avons donc extrait des données du recensement de 1999 les résultats par *phuong/xa* (tableaux 2a et 2b, figures 1a et 1b, figures 2a et 2b).

On observe bien entendu la logique décroissance des densités du centre urbain vers la périphérie rurale. Les densités les plus élevées dans certains *phuong* centraux atteignent des niveaux parmi les plus élevés au monde :

- 115 793 hab./km<sup>2</sup> (1 158 hab./ha) dans le *phuong* 1, 3<sup>e</sup> arrondissement, à Hô Chi Minh Ville, où cinq *phuong* ont une densité supérieure à 100 000 habitants au km<sup>2</sup> ;
- 92 100 hab./km<sup>2</sup> dans le *phuong* Hang Gai, arrondissement Hoan Kiêm, à Hanoi.

À Hô Chi Minh Ville, la poussée de l'urbanisation s'exerce clairement le long des grands axes de circulation partant de la ville : l'axe se dirigeant vers Biên Hoa et le nord sur lequel on note la presque continuité de l'urbanisation jusqu'à la limite de HCMV ; l'axe partant vers Tân An, My Tho et le delta du Mékong au sud-ouest ; l'axe partant vers Tây Ninh et le Cambodge au nord-ouest. Enfin, on observe un renforcement de l'urbanisation le long du fleuve en direction du sud-est, zone sujette à de nombreux aménagements. Les transports urbains sont certainement à développer prioritairement le long de ces grands axes. Dans le centre-ville, les *phuong* les moins densément peuplés sont ceux possédant de grands équipements collectifs (aéroport, parcs, hôpitaux, hippodrome...).



**Figure 1a : Hô Chi Minh Ville. Carte des densités de population par arrondissement au centre-ville et *phuong/xa* en zone périphérique (hab./km<sup>2</sup>)**

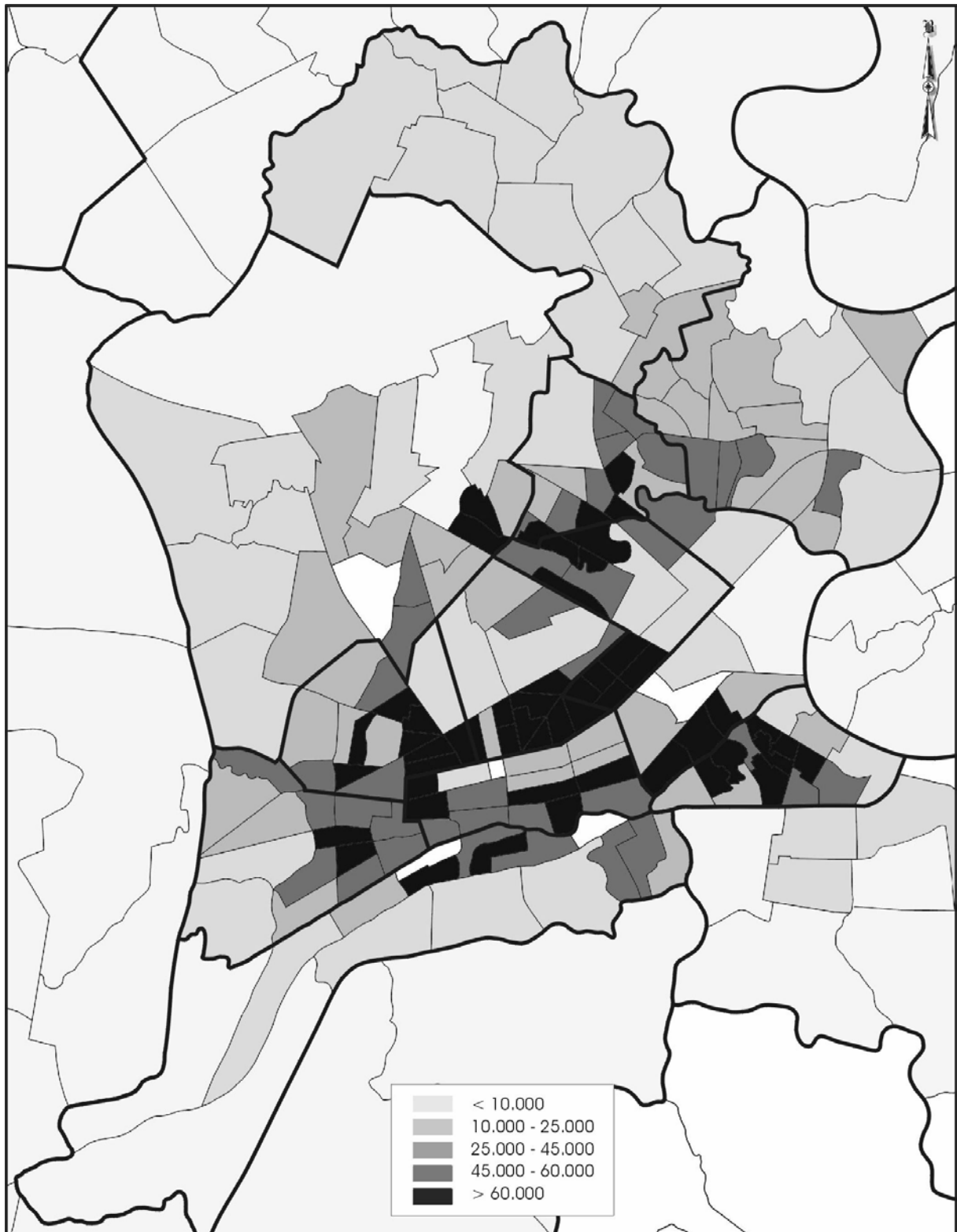


Figure 2a : Hô Chi Minh Ville. Carte des densités de population par *phuong/xa* au centre-ville (hab./km<sup>2</sup>)

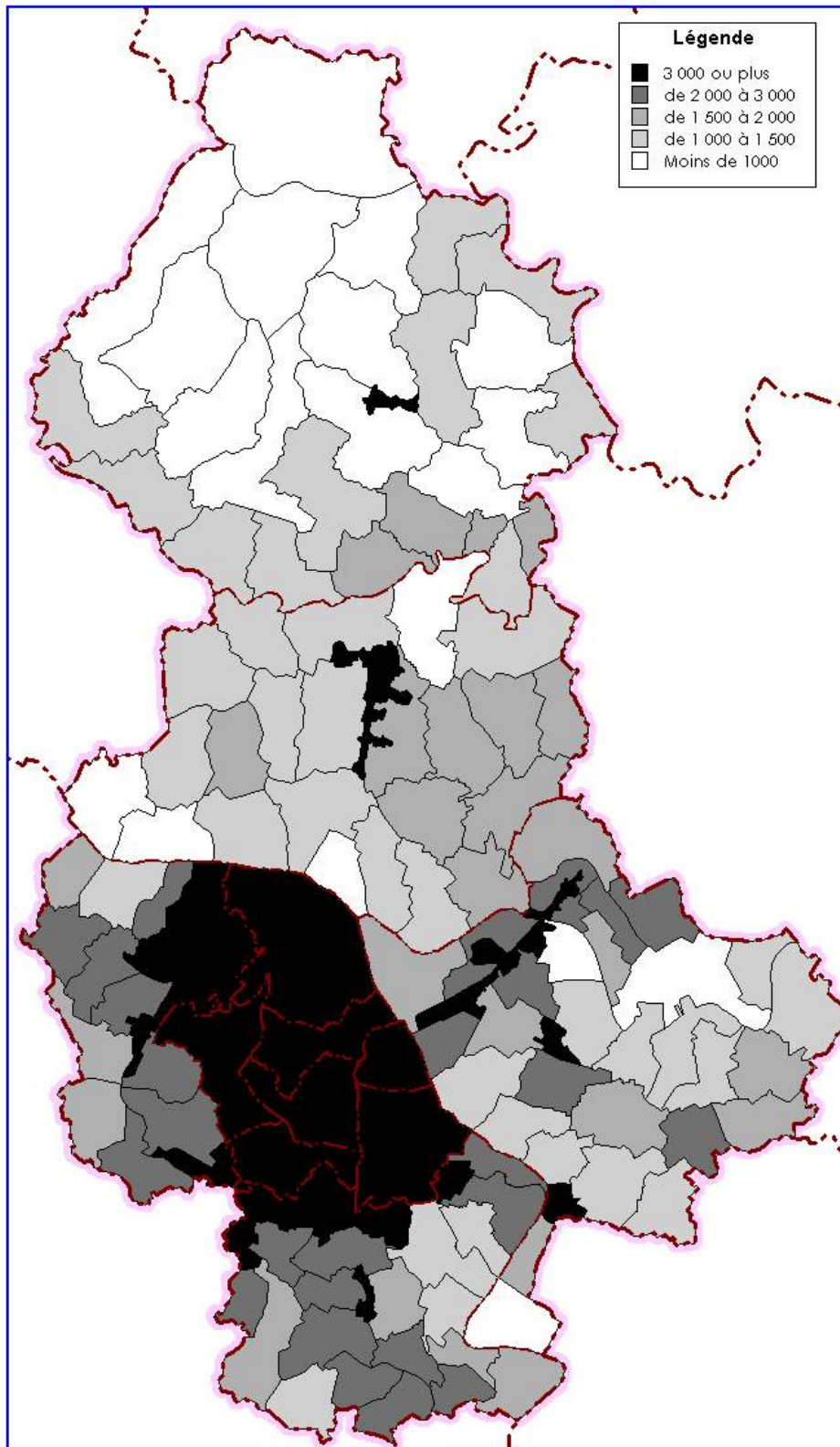
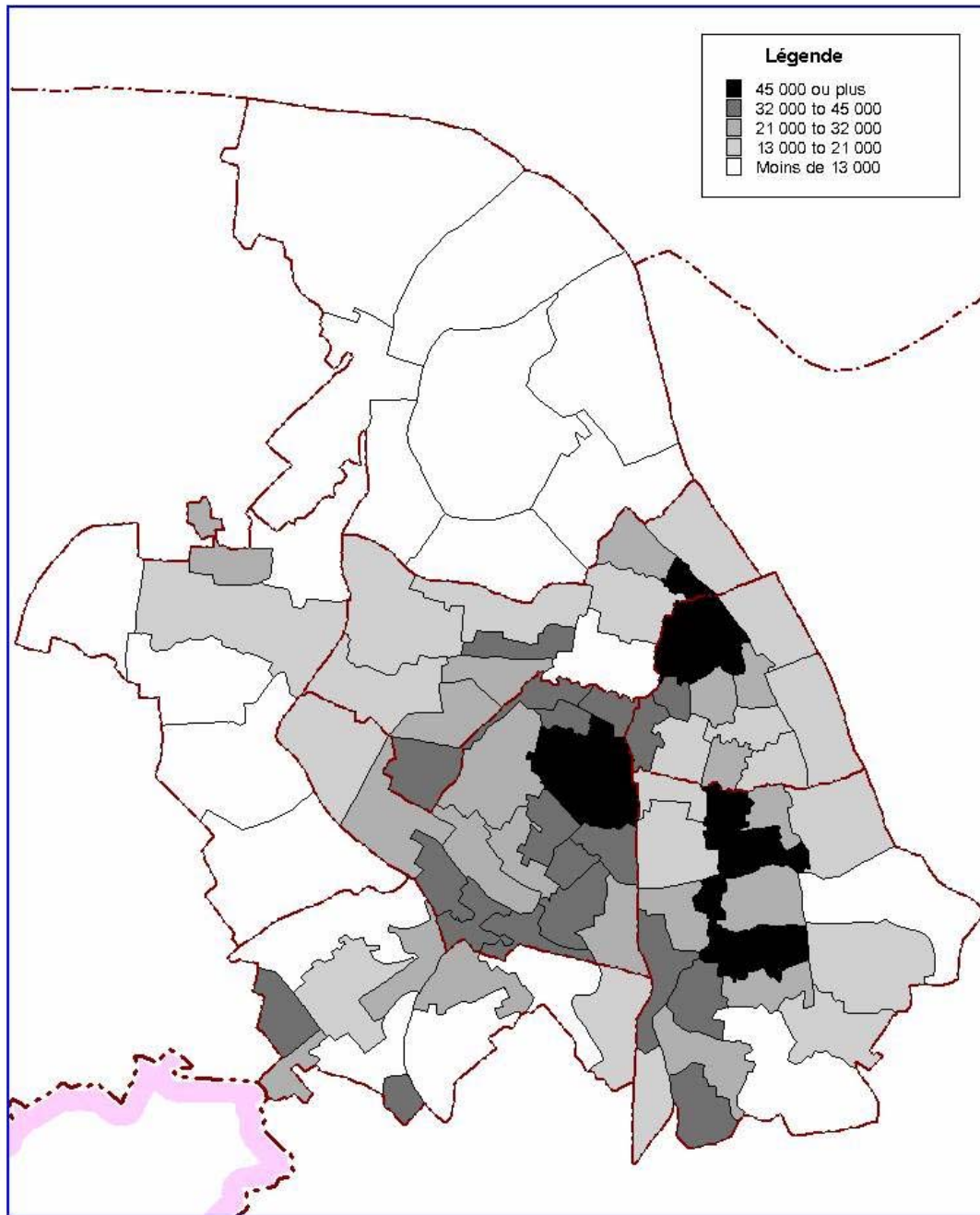


Figure 1b : Hanoi. Carte des densités de population par arrondissement au centre-ville et *phuong/xa* en zone périphérique (hab./km<sup>2</sup>)



**Figure 2b : Hanoi. Carte des densités de population par *phuong/xa* au centre-ville (hab./km<sup>2</sup>)**

À Hanoi, on observe en premier lieu le très fort gradient de densité entre la rive droite du Fleuve Rouge et la rive gauche ; la zone de forte densité épouse le tracé du fleuve ; la zone urbaine apparaît ainsi fortement concentrée à l'abri de la digue, au sud de cette dernière. On observe une poussée de l'urbanisation sur l'axe du nord, le long de la route de Thai Nguyên ; sur l'axe du nord-est en direction de Bac Ninh, Lan Son et la Chine, avec l'embranchement de Hai Duong/Hai Phong ; sur l'axe du sud-ouest en direction de Hoa Binh via Ha Tay et sur l'axe du sud. On peut enfin déceler une densification au sud-ouest, au delà des limites de Hanoi, en direction de la province de Ha Tay. Les densités dans le centre-ville sont très influencées par la superficie importante des lacs, montrant l'intérêt qu'il peut y avoir à exclure ces superficies du calcul des densités si l'on veut étudier l'espace bâti ou le cadre de vie.

### **L'apport des images satellitaires**

Afin de bénéficier d'une approche géographique globale, deux images Spot, prises à une date aussi proche que possible du recensement de 1999, ont été acquises auprès de Spot Image :

- une de Hô Chi Minh Ville, prise par le satellite Spot 1 le 3 février 1999 à 3 h 20 GMT (figure 3a);
- une de Hanoi, prise par le satellite Spot 4 le 26 septembre 1999 à 3 h 38 GMT (figure 3b).

La photo de Hanoi pourra être comparée avec plusieurs autres images satellitaires, permettant ainsi d'analyser la croissance urbaine récente. En revanche, la présence très fréquente de nuages sur les photos de Hô Chi Minh Ville ne nous a pas encore permis de repérer une image récente, à un prix accessible, exploitable dans notre perspective.

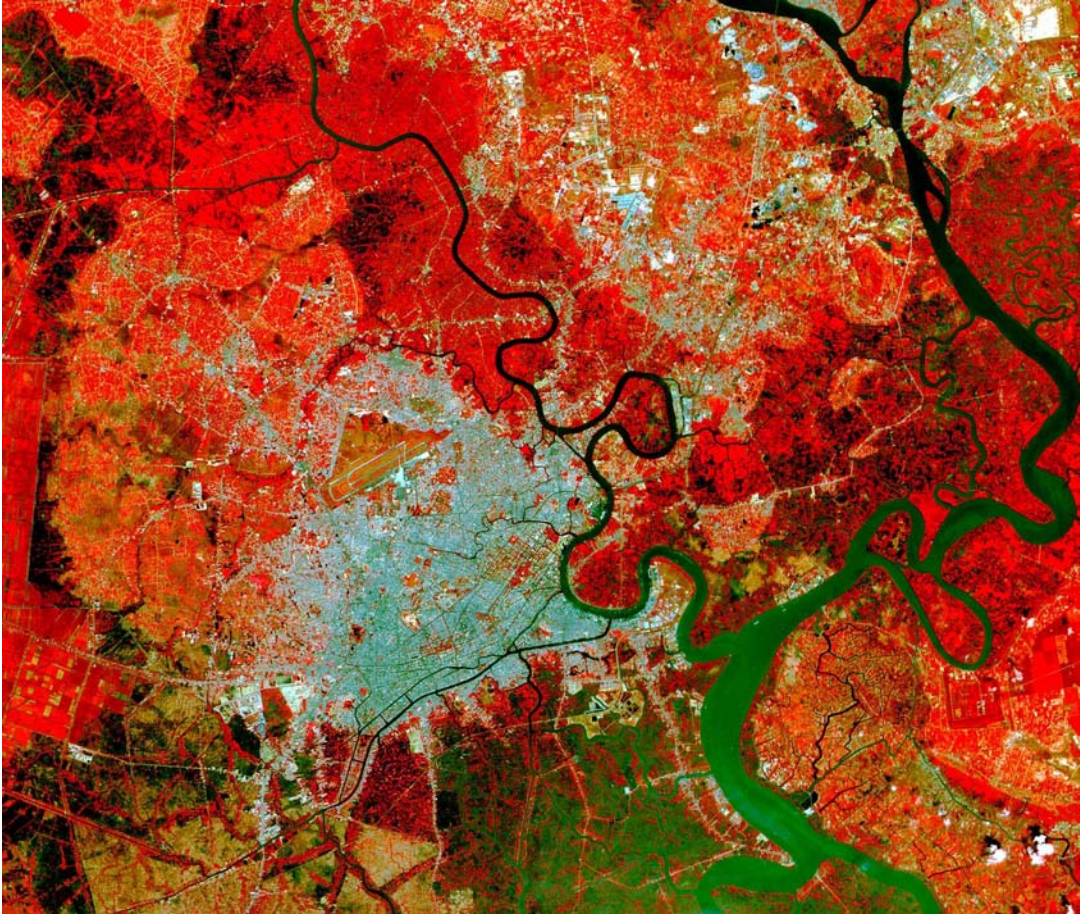
Le travail d'analyse est encore en cours<sup>3</sup>. Il passe notamment par la superposition des limites administratives et de l'image satellitaire. Les objectifs dans le cadre du projet PRUD sont :

- d'une part, d'avoir une estimation plus précise de la population urbaine des deux agglomérations en 1999 que la définition administrative officielle ou que l'interpolation faite à partir des densités par arrondissement ; il s'agit en l'occurrence de repérer les *phuong* périphériques qui recouvrent la limite géographique du bâti urbain, qui seront considérés comme « urbains », alors que les unités situées au delà seront considérées comme encore rurales, d'où une précision accrue par rapport à la prise en compte des seuls arrondissements, beaucoup plus étendus ;
- d'autre part, de valider le choix des zones d'enquête urbaines pour l'enquête sur la mobilité intra-urbaine ; c'est ainsi que l'analyse des photos confirme les résultats de l'analyse statistique pour Hô Chi Minh Ville en conduisant à exclure les arrondissements de Cu Chi et de Cân Gio (respectivement au nord et au sud), qui sont encore presque exclusivement ruraux ; la conclusion est la même à Hanoi pour l'arrondissement de Soc Son (au nord), mais elle incite à conserver l'arrondissement de Đông Anh, qui bien que largement rural voit apparaître de fortes implantations industrielles et la situation a évidemment évolué encore plus dans ce sens depuis 1999.

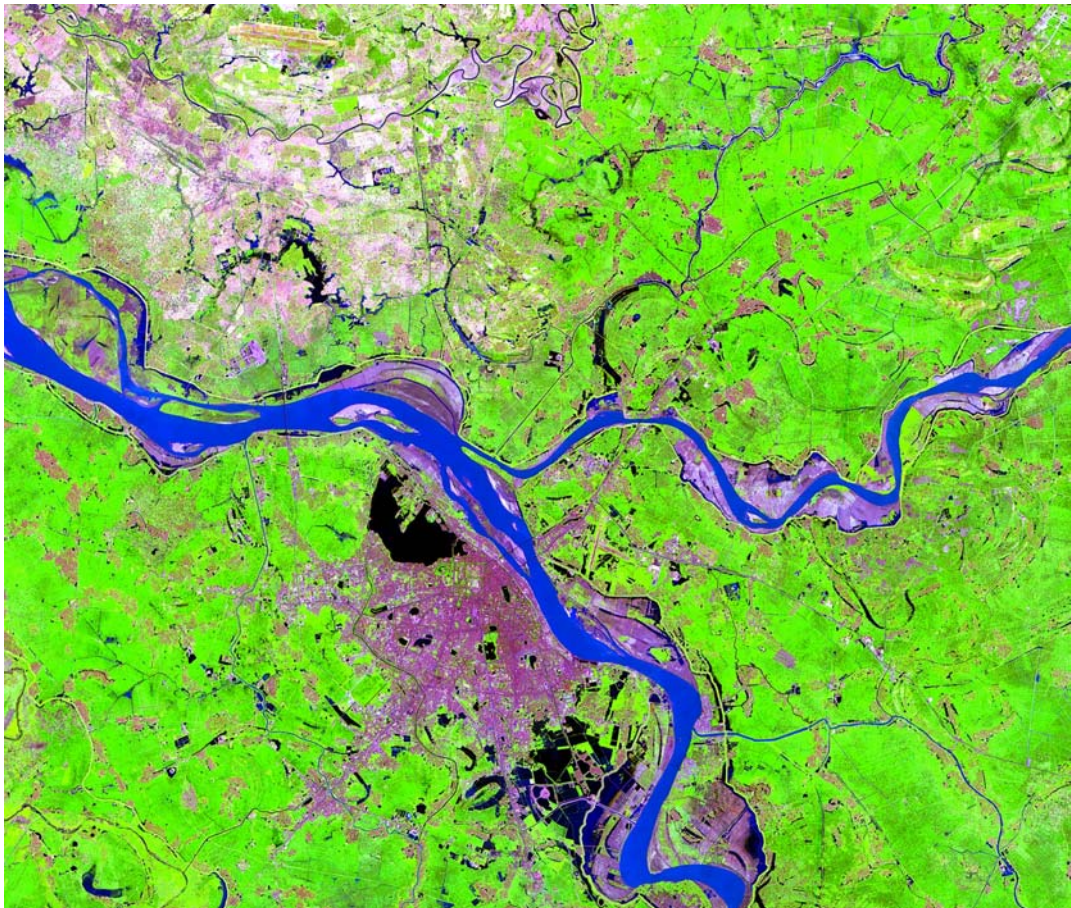
---

<sup>3</sup> On peut consulter à ce sujet le site Web de Bernard Lortic à l'adresse suivante : [www.bondy.ird.fr/cvd/pages\\_2002/vietnam](http://www.bondy.ird.fr/cvd/pages_2002/vietnam)





**Figure 3a : Hô Chi Minh Ville, le 3 février 1999 (© CNES 1999)**



**Figure 3b : Hanoi, le 26 septembre 1999 (© CNES 1999)**

De manière générale, les images font apparaître les principales spécificités géographiques des deux agglomérations.

À Hô Chi Minh Ville, on note notamment :

- la persistance dans le paysage des centres anciens de Sai Gon et de Cho Lon qui s'inscrivent pourtant depuis longtemps dans le continu du bâti ;
- les très fortes densités de certains quartiers centraux ;
- l'apparition de lotissements récents en périphérie, qui cherchent à répondre à la nouvelle croissance urbaine ;
- l'importance des activités portuaires ;
- le développement de gros complexes industriels récents en périphérie ;
- la tendance très forte à la jonction entre le bâti de Hô Chi Minh Ville et celui de Biên Hoa au nord-est, qui vont bientôt former une seule conurbation ;
- l'extension de l'habitat en périphérie le long des routes et sur les bourrelets de berges ;
- l'habitat dense, mais totalement dispersé sous forme de maisons individuelles en zone rurale de Hô Chi Minh Ville.

À Hanoi, on relève notamment :

- la morphologie urbaine caractéristique avec le maintien du centre ancien et le plan de la citadelle ;
- les très fortes densités dans certains quartiers centraux ;
- l'importance des superficies en eau ;
- le rôle primordial des digues, notamment le long du Fleuve Rouge, dont certaines commencent à être recouvertes de constructions ;
- la difficulté de délimiter les limites du bâti, qui s'étend en étoile le long des routes sans continuité automatique ;
- la rareté des lotissements pour la construction future ;
- de nombreuses extensions industrielles dans la zone rurale périphérique ;
- les très fortes densités dans la zone rurale de Hanoi, avec des regroupements sous forme de petits villages ou de hameaux, ce qui laisse présager une forte imbrication des activités agricoles et non-agricoles étant donné la proximité de la ville.

### **La structure par sexe et par âge**

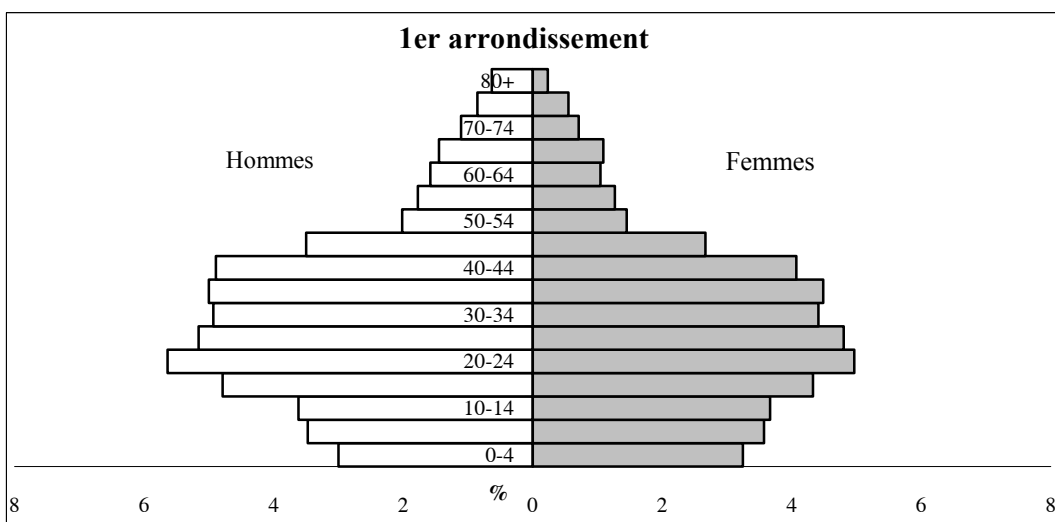
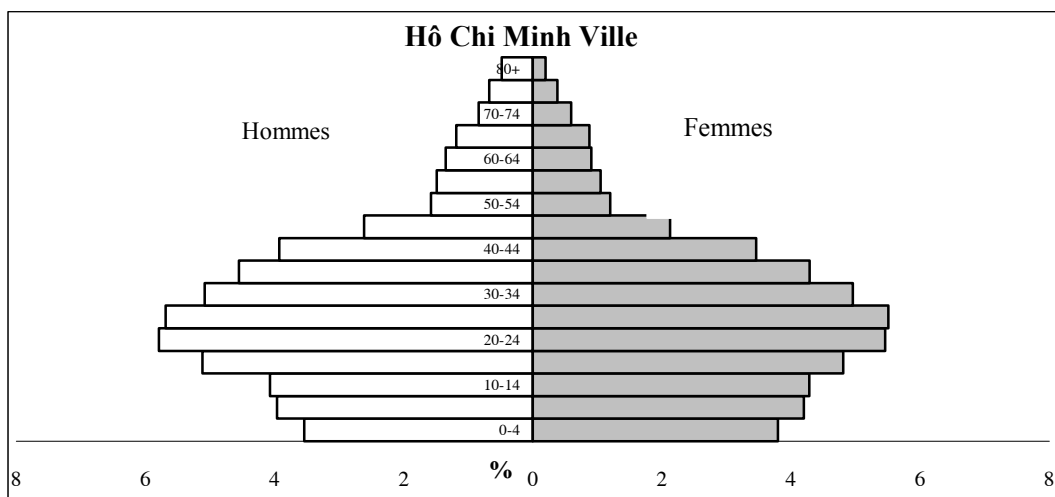
Les pyramides par groupe d'âges et par sexe donnent des informations précieuses sur la composition de la population de Hô Chi Minh Ville et de Hanoi (figures 4a et 4b).

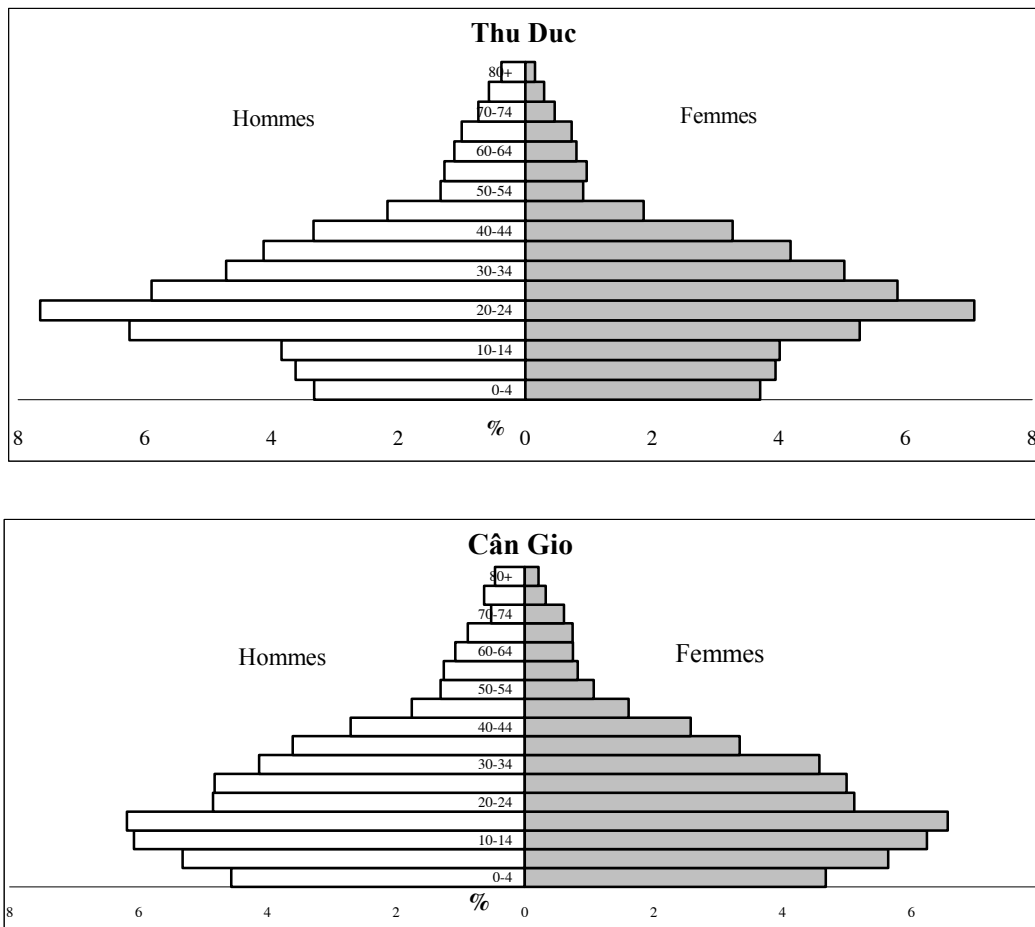
Les pyramides pour l'ensemble de la population des deux villes (population urbaine et population rurale regroupées) sont sensiblement différentes. Le phénomène marquant est le rétrécissement des pyramides à leur base, provoqué par la baisse de la fécondité durant les 20 dernières années.

Les deux pyramides sont « gonflées » aux âges actifs par suite de l'apport de la migration rurale-urbaine, dans laquelle les femmes sont en l'occurrence plus nombreuses que les hommes. Il s'agit d'une spécificité rencontrée en Asie du Sud-Est. Ce phénomène est plus marqué à Hô Chi Minh Ville qu'à Hanoi. Les explications généralement avancées font référence à l'emploi féminin, plus développé dans les grandes villes de la région (ouvrières en usine, notamment dans la confection, employées dans les services). Il faut ajouter à cette raison économique le fait que les règles de succession en vigueur en milieu rural font que le

Le fils aîné est appelé à hériter de l'exploitation familiale en tant qu'héritier de son père ; or, la baisse de la fécondité a conduit les couples à n'avoir plus qu'un nombre d'enfants limité, ce qui restreint *de facto* la mobilité des garçons en direction de la ville, car ils sont appelés à rester en plus grande proportion sur l'exploitation familiale.

Aux âges élevés, le rapport de masculinité baisse considérablement, du fait des pertes dues à la guerre, qui ont plus touché les hommes et du fait d'une espérance de vie plus élevée des femmes.



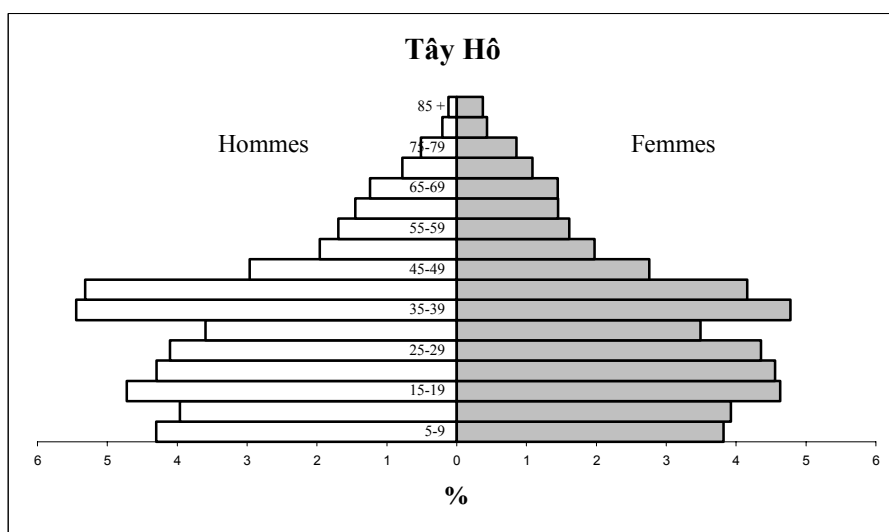
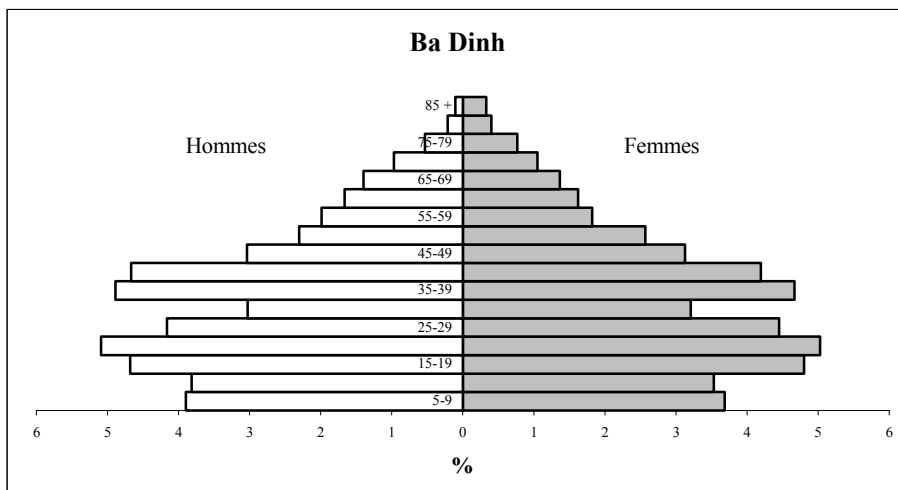
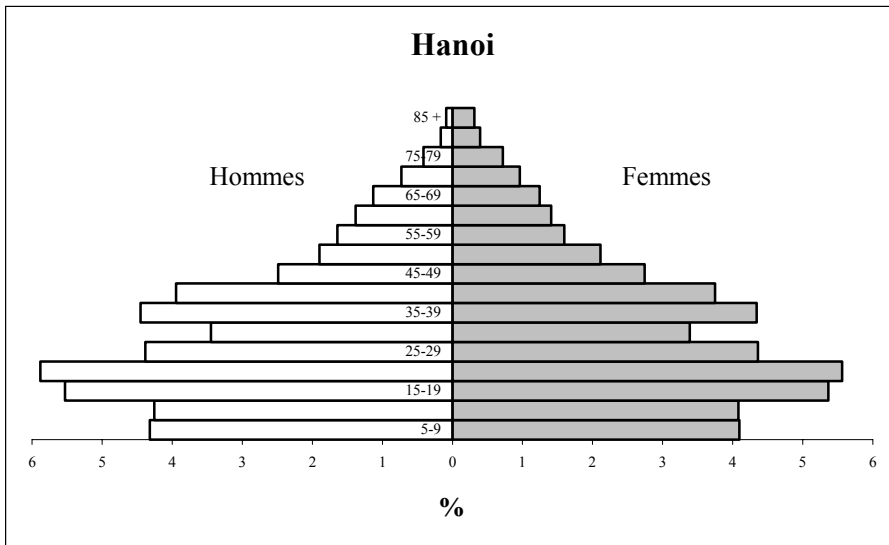


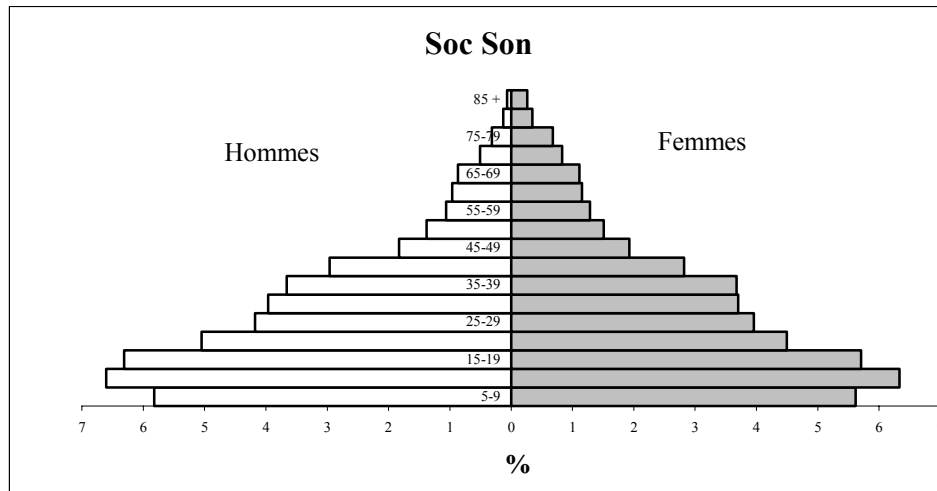
**Figure 4a : Pyramides des âges de Hô Chi Minh Ville et de trois arrondissements typiques**

La pyramide de Hanoi apparaît perturbée, avec un « creux » entre 25 et 34 ans, visible pour les deux sexes. Il s'agit de la conséquence de la chute de la fécondité pendant la guerre par suite de l'éloignement des couples ; la ville de Hanoi a même été largement évacuée à ce moment-là afin de mettre la population à l'abri des bombardements américains. On observe en contrepartie un véritable « baby boom » à la fin de la guerre, au moment où les couples ont été réunis, avec le « gonflement » du groupe d'âges 20-24 ans en 1999.

La structure par sexe et par âge au niveau des arrondissements présente des similitudes à Hô Chi Minh Ville et à Hanoi selon le type d'arrondissement :

- Dans les arrondissements urbains centraux (type 1<sup>er</sup> arrondissement à HCMV, arrondissement de Ba Dinh à Hanoi), la structure est relativement régulière et la base est rétrécie, indice d'une faible fécondité ;
- Dans les arrondissements semi-urbains périphériques (type Thu Duc et Tay Hô respectivement), les âges actifs sont « gonflés » par la migration rurale-urbaine ou en provenance des villes moyennes, qui s'y dirige prioritairement comme nous allons le voir, suite notamment à l'implantation de nombreuses activités modernes ;
- Dans les arrondissements ruraux (type Can Gio et Soc Son respectivement), la structure est aussi relativement régulière, mais avec une base élargie, indice du maintien d'une fécondité relativement élevée.





**Figure 4b : Pyramides des âges de Hanoi et de trois arrondissements typiques**

### L'immigration en ville et les migrations intra-urbaines

Le recensement est un outil irremplaçable pour l'étude des migrations (changement de résidence), au niveau géographique le plus fin, puisqu'il est par vocation exhaustif aux erreurs de collecte près. À partir d'un recensement, il est plus facile d'étudier l'immigration dans une zone donnée (qui concentre les immigrants), que l'émigration à partir de la même zone (qui disperse les émigrants entre toutes les unités administratives du pays, voire tous les pays du monde).

À Hô Chi Minh Ville, si l'on prend la population âgée de cinq ans ou plus en 1999, 83,7 % résidaient déjà dans le même arrondissement en 1994, cinq ans auparavant, 6,7 % résidaient dans un autre arrondissement de HCMV, 9,3 % résidaient dans une autre province et 0,2 % à l'étranger.

À Hanoi, les chiffres correspondants sont les suivants : 87,7 % des habitants résidaient dans le même arrondissement de Hanoi en 1999 qu'en 1994, 4,0 % résidaient dans un autre arrondissement de Hanoi, 8,0 % résidaient dans une autre province et 0,3 % à l'étranger. Globalement, la population apparaît un peu plus « stable » à Hanoi, dont le taux de croissance serait légèrement inférieur à celui de Hô Chi Minh Ville.

Selon les conditions locales dans les divers pays et les spécificités des villes, les immigrants dans les grandes agglomérations se dirigent prioritairement soit vers le centre, soit vers la périphérie. Au Viêt-nam, les immigrants se dirigent très clairement de manière préférentielle vers les arrondissements situés en périphérie immédiate du centre, aussi bien à Hô Chi Minh Ville qu'à Hanoi. À HCMV, 62,3 % des immigrants entre 1994 et 1999 résident dans les sept arrondissements suivants (par ordre décroissant d'importance, en comptant les arrondissements qui accueillent au moins 5 % des migrants) : Tân Bình, Gò Vấp, Thủ Đức, Bình Chánh, Bình Thạnh, 12<sup>e</sup> et 9<sup>e</sup>. Trois des cinq nouveaux arrondissements « urbains » (*quân*) figurent dans cette liste (Thủ Đức, 12<sup>e</sup> et 9<sup>e</sup>). À Hanoi, 70,7 % des immigrants durant la même période résident dans les cinq arrondissements suivants : Đông Đa, Cầu Giấy, Hai

Ba Trung, Thanh Xuân et Tu Liêm. Deux des trois nouveaux *quân* sont ici concernés (Cầu Giấy et Thanh Xuân).

Le recensement de population se prête aussi à l'étude des migrations intra-urbaines, à l'intérieur des grandes limites administratives de Hô Chi Minh Ville et de Hanoi.

Dans l'une et l'autre ville les mouvements ne sont significatifs que dans les arrondissements centraux et dans les arrondissements immédiatement périphériques (tableaux 3a et 3b). Les zones rurales ne sont guère touchées entre 1994 et 1999, quand on examine les déplacements de la population âgée de 5 ans ou plus, qu'il s'agisse des arrondissements de Cu Chi, de Nha Be ou de Tân Giô (à Hô Chi Minh Ville) ou de l'arrondissement de Soc Son (à Hanoi). Nous allons donc porter l'attention sur les mouvements se produisant dans le centre (figures 5a et 5b).

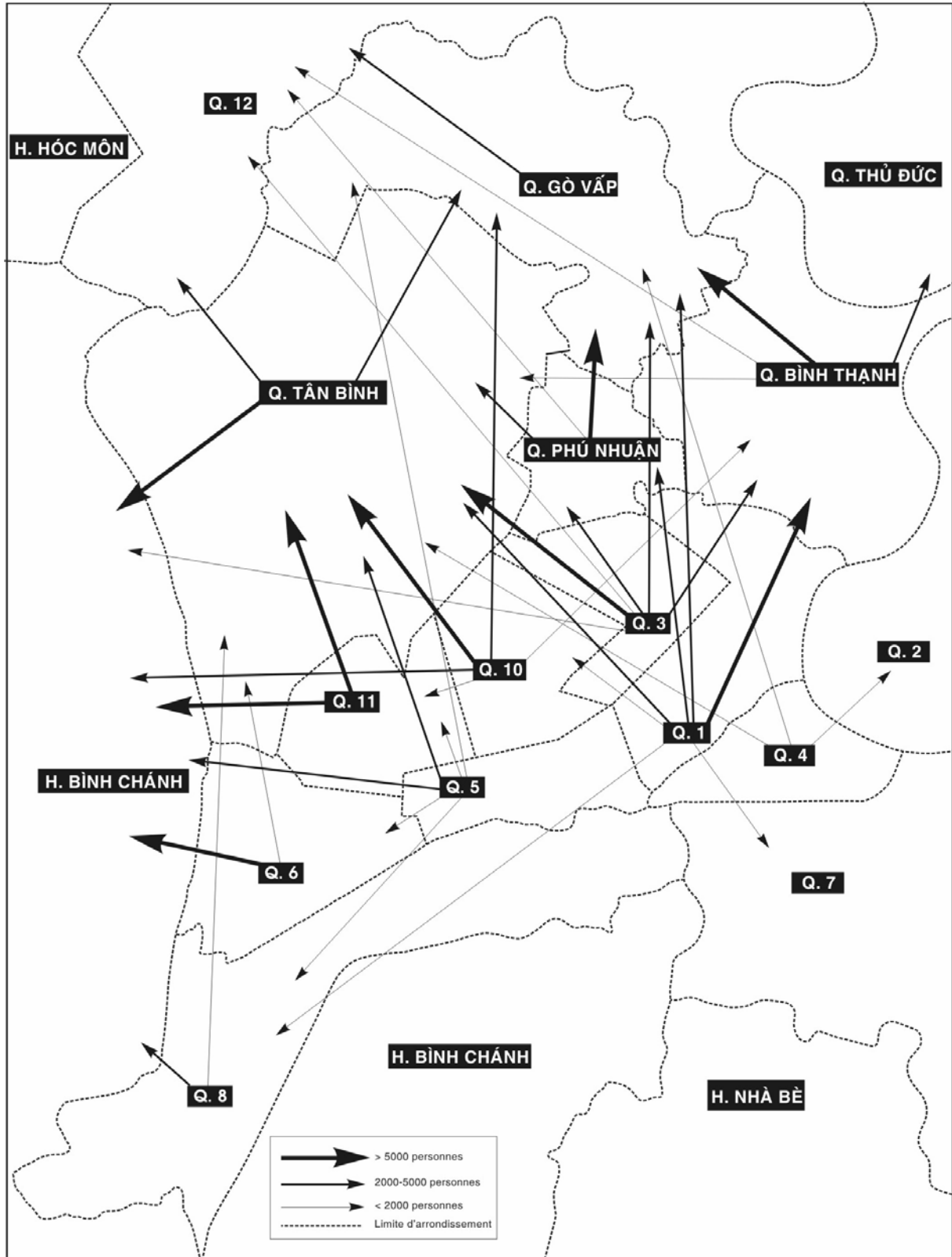
Les mouvements dessinés par les soldes migratoires sont centrifuges, du centre vers la périphérie, conduisant à un « desserrement » de la population, conséquence de l'augmentation du prix du foncier au centre-ville et secondairement de certaines opérations de relocalisation menées par les pouvoirs publics.

À Hô Chi Minh Ville, les zones les plus anciennement urbanisées sont devenues des zones de départ des migrations intra-urbaines ; il s'agit surtout des arrondissements 1, 3, 10 (zone de Sài Gòn), 5, 6, 11 (zone de Chợ Lớn), Bình Thạnh, Phú Nhuận (zone de Gia Định).

Les arrondissements d'arrivée se situent dans la très proche périphérie de ces arrondissements centraux, qu'ils soient « urbains » comme Tân Bình (terrains agricoles et terrains militaires nouvellement lotis, lotissements collectifs) ou semi-urbains comme le 12<sup>e</sup> arrondissement (maisons individuelles), ou encore « ruraux » comme Bình Chánh (nouvelles zones industrielles et lotissements collectifs avec une urbanisation très rapide). On observe aussi une attraction des zones « nouvelles », offrant de nombreux emplois industriels, comme Thủ Đức, l'arrondissement 7 ou encore l'arrondissement 2 à vocation résidentielle avec le projet de Thủ Thiêm par exemple. Cependant les conséquences du développement du projet « Saigon South » sur le 7<sup>e</sup> arrondissement et les arrondissements de Nha Be et de Bình Chánh ne sont pas encore visibles durant la période d'observation.

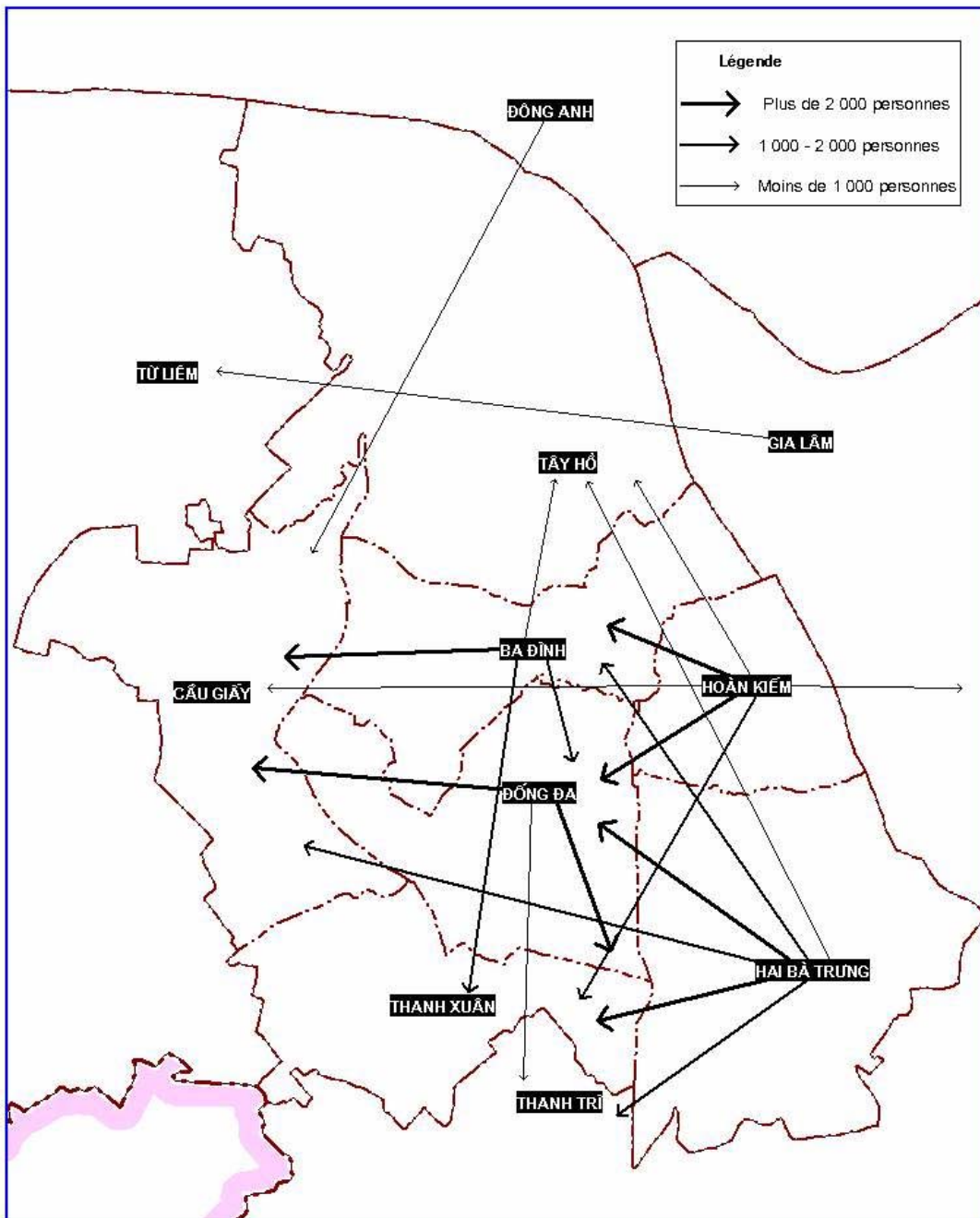
Le 8<sup>e</sup> arrondissement et celui de Bình Thạnh constituent à la fois des zones d'immigration et d'émigration. L'explication de ces mouvements demanderait une analyse au niveau des *phuong*, certains d'entre eux étant des zones de départ et d'autres des zones d'accueil, mais ces arrondissements constituent aussi des zones de transit vers des arrondissements plus éloignés du centre comme Gò Vấp (pour Bình Thạnh) et Bình Chánh (pour le 8<sup>e</sup> arrondissement) au fur et à mesure de l'augmentation des prix du foncier.

Enfin, le 4<sup>e</sup> arrondissement apparaît comme exclusivement « répulsif » entre 1994 et 1999. Cet arrondissement connaît alors de sérieux problèmes d'environnement, entre la zone portuaire et les nombreux établissements industriels.



**Figure 5a : Hồ Chí Minh Ville. Principaux mouvements migratoires intra-urbains au niveau des arrondissements entre 1994 et 1999 (population âgée de 5 ans ou plus en 1999 ; soldes de plus de 1 000 personnes)**





**Figure 5b : Hanoi. Principaux mouvements migratoires intra-urbains au niveau des arrondissements entre 1994 et 1999 (population âgée de 5 ans ou plus en 1999 ; soldes de plus de 500 personnes)**

À Hanoi, le phénomène de desserrement de la population se fait également sentir dans les arrondissements centraux les plus anciens (Hoan Kiêm et Ba Dinh), où les prix du foncier sont devenus prohibitifs. Mais l'évolution est différenciée dans les autres arrondissements centraux. L'arrondissement de Hai Ba Trung connaît une certaine désaffection au bénéfice de celui de Đông Da réputé de meilleur « standing » et plus proche du centre, sans que les prix y aient atteint les niveaux relevés dans les quartiers anciens. Il s'agirait d'un phénomène de sélection de la population lié à une différenciation croissante des revenus. Đông Da apparaît ainsi comme une zone de transit, recevant des migrants en provenance des arrondissements centraux et de Hai Ba Trung et en envoyant d'autres, moins fortunés, dans les arrondissements périphériques de Cầu Giấy et de Thanh Tri.

De manière générale, les arrondissements situés en proche périphérie du centre sont des zones d'immigration : Thanh Tri, Thanh Xuân, Cầu Giấy et Tây Hồ. Parmi eux se trouvent les trois nouveaux arrondissements « urbains »<sup>4</sup>.

## Conclusion

L'examen de quelques indicateurs démographiques saillants des agglomérations de Hô Chi Minh Ville et de Hanoi montre de très fortes convergences, qui peuvent paraître surprenantes au premier abord pour deux cités que bien des caractéristiques socio-économiques et géographiques différencient par ailleurs, mais il existe également quelques spécificités.

Le principal trait commun relevé ici dans les deux agglomérations est le « desserrement » récent de la population des quartiers centraux en direction de la proche périphérie.

Les mobilités intra-urbaines apparaissent en grande partie comme des phénomènes nouveaux dans la mesure où elles sont très certainement liées à la récente libéralisation économique et à la différenciation sociale qui en résulte progressivement.

L'un et l'autre de ces phénomènes s'inscrivent dans un processus de recomposition urbaine, dont les conséquences en matière d'infrastructures et de transports urbains par exemple, particulièrement en zone périurbaine, restent à être appréhendées dans toute leur ampleur.

---

<sup>4</sup> L'arrondissement de Thanh Xuân est un cas particulier, dans la mesure où il est issu d'une scission de l'arrondissement « urbain » de Đông Da, tout en intégrant quelques *xa* ruraux en périphérie.

## Références

- Bassand Michel, Thai Thi Ngoc Du, Tarradellas Joseph, Cunha Antonio, Bolay Jean-Claude (Dir.), 2000, Métropolisation, crise écologique et développement durable. L'eau et l'habitat précaire à Hô Chi Minh Ville, Vietnam. Lausanne : Presses Polytechniques et Universitaires Romandes, XII-296 p. (Science, Technique, Société).
- Dang Xuân Duong, Lê Hồng Kê, 2000, La population de Hanoi. *In* Gubry Patrick (Dir.), Population et développement au Viêt-nam. Paris : Karthala, CEPED, 614 p., p. 243-261 (Économie et Développement).
- Do Thi Loan, 1994, Ho Chi Minh City: spatial structure and characteristics. PhD thesis, Budapest, vi-299 p.-XI p.
- General Statistics Office, 2000, Dữ liệu & kết quả điều tra mẫu 3% tổng điều tra dân số và nhà ở/ Data and results from the 3% sample of the Population and Housing Census, 1/4/1999. Hanoi: Central Data Processing Centre. *[1 cédérom avec les données brutes et un manuel de 71 pages]*
- General Statistics Office Vietnam, 2001, Completed census results of the Population and Housing Census 1.4.1999. Whole country. Hanoi. *[1 cédérom]*
- General Statistical Office, United Nations Development Programme, 2001, 1999 Population and Housing Census. Census monograph on internal migration and urbanization in Viet Nam. Hanoi: Statistical Publishing House, xiv-123 p.
- Gubry Patrick, Lê Thi Huong, 2002, Présentation de Hô Chi Minh Ville. *In* Gubry Patrick, Vu Thi Hồng, Lê Van Thanh (Dir.), Les chemins vers la ville. La migration vers Hô Chi Minh Ville à partir d'une zone du delta du Mékong. Paris : Karthala, CEPED, 343 p., p. 113-127. (Hommes et Sociétés).
- Lê Thi Huong, 2000, La population de Hô Chi Minh Ville. *In* Gubry Patrick (Dir.), Population et développement au Viêt-nam. Paris : Karthala, CEPED, 614 p., p. 263-284. (Économie et Développement).
- National Institute for Urban and Rural Planning, 1994, Hanoi data book. Hanoi, 74 p. (Project VIE/88/P02). *[Existe en vietnamien]*
- National Institute for Urban and Rural Planning, 1994, Ho Chi Minh City data book. Hanoi, 120 p. (Project VIE/88/P02). *[Existe en vietnamien]*
- Nguyên Laurence, 1999, Esquisse d'une politique de modernisation et de développement urbain à Hanoi et à Hô Chi Minh Ville (1986-1996). Thèse de doctorat d'urbanisme, Université de Paris VIII, 2 vol., 563 p.
- Pandolfi Laurent, 2001, Une terre sans prix. Réforme foncière et urbanisation au Viêt-nam. Hanoi, 1986-2000. Thèse de doctorat en urbanisme et aménagement, Université de Paris VIII, 567 p.

- Papin Philippe, 2001, Histoire de Hanoi. Paris : Fayard, 404 p. (Histoire des grandes villes du monde).
- Parenteau René (Dir.), 1997, Habitat et environnement urbain au Viêt-nam. Hanoi et Hô Chi Minh Ville. Paris, Ottawa : Karthala, CRDI, 334 p. + 24 pl. h.t. (Hommes et Sociétés).
- Truong Si Anh, 1994, Internal migration into Ho Chi Minh City. Patterns, consequences and policy issues. Master of Science Thesis, Asian Institute of Technology, Bangkok, viii-105 p. + appendix.
- Truong Si Anh, Gubry Patrick, Vu Thi Hông, Huguet Jerrold W., 1996a, Hô Chi Minh Ville : de la migration à l'emploi. Paris : Centre français sur la Population et le Développement, 52 p. (Les Dossiers du CEPED, n° 40).
- VTGEO (CNST), UMR CNRS-IRD "REGARDS", Trường Đại học Bordeaux III, Rossi Georges, Phạm Văn Cự (Chủ biên), với sự tham gia của Quertamp Fanny, Chabert Olivier, 2002, Đô thị hóa Thành phố Hà Nội. Atlas thông tin địa lý Thành phố Hà Nội. Hà Nội : Nhà Xuất Bản Bản Đồ, 379 tr.  
*Nouv. réf.* : VTGEO (CNST), UMR CNRS-IRD "REGARDS", Université de Bordeaux III, Rossi Georges, Phạm Văn Cự (Dir.), assistés de Quertamp Fanny, Chabert Olivier, 2002, Péri-urbanisation dans la province de Hanoi. Atlas infographique de la province de Hanoi. Hanoi : Éditions de la cartographie, 379 p.
- Vũ Tự Lập, Taillard Christian, 1994, Atlas du Viêt-nam/ Atlat Việt Nam/ An Atlas of Vietnam. Montpellier, Paris : Reclus, La Documentation Française, 421 p. (Collection Dynamiques du territoire).

## ANNEXES

Tableau 1a : Hô Chi Minh Ville. Superficie, population et unités administratives en 1999

Arrondissement	Superficie (km <sup>2</sup> )	Nombre de ménages	Population totale (habitants)	Proportion d'hommes (%)	Densité (hab./km <sup>2</sup> )	Population urbaine au recensement (habitants)*	Population urbaine estimée (habitants)
<b>Total HCMV</b>	<b>2 093,7</b>	<b>1 016 744</b>	<b>5 034 058</b>	<b>48,1</b>	<b>2 404</b>	<b>4 207 825</b>	<b>3 660 034</b>
<b>Arrondissements « urbains » (quân)</b>	<b>440,0</b>	<b>819 776</b>	<b>4 127 258</b>	<b>48,0</b>	<b>9 380</b>	<b>4 127 258</b>	<b>3 579 467</b>
<i>Zone urbaine</i>							
<i>Total zone urbaine</i>	<i>140,3</i>	<i>660 193</i>	<i>3 386 004</i>	<i>47,8</i>	<i>24 134</i>	<i>3 386 004</i>	<i>3 386 004</i>
1 <sup>er</sup>	7,6	47 475	226 151	46,6	29 757	226 151	226 151
3 <sup>e</sup>	4,8	43 942	222 448	46,9	46 343	222 448	222 448
4 <sup>e</sup>	4,0	34 480	192 149	47,7	48 037	192 149	192 149
5 <sup>e</sup>	4,1	40 257	209 528	47,2	51 104	209 528	209 528
6 <sup>e</sup>	7,0	47 156	252 527	48,1	36 075	252 527	252 527
8 <sup>e</sup>	18,8	62 910	328 538	48,2	17 475	328 538	328 538
10 <sup>e</sup>	5,7	46 324	240 122	47,7	42 127	240 122	240 122
11 <sup>e</sup>	5,0	43 770	238 494	47,2	47 699	238 494	238 494
Go Vap	19,2	65 657	309 586	48,2	16 124	309 586	309 586
Tan Binh	38,5	114 007	579 559	48,7	15 053	579 559	579 559
Binh Thanh	20,5	78 228	403 065	47,8	19 662	403 065	403 065
Phu Nhuận	5,1	35 987	183 837	47,4	36 046	183 837	183 837
<i>Zone semi-urbaine</i>							
<i>Total semi- urban area</i>	<i>299,7</i>	<i>159 583</i>	<i>741 254</i>	<i>49,0</i>	<i>2 473</i>	<i>741 254</i>	<i>193 463</i>
2 <sup>e</sup>	50,2	21 716	102 094	49,3	2 034	102 094	16 437
7 <sup>e</sup>	35,9	23 599	111 911	47,7	3 117	111 911	30 776
9 <sup>e</sup>	113,1	32 541	148 804	50,5	1 316	148 804	12 797
12 <sup>e</sup>	52,5	36 838	168 639	48,8	3 212	168 639	48 062
Thu Duc	48,0	44 889	209 806	48,6	4 371	209 806	85 391
<b>Arrondissements « ruraux » (huyện)</b>	<b>1 653,7</b>	<b>196 968</b>	<b>906 800</b>	<b>48,5</b>	<b>548</b>	<b>80 567</b>	<b>80 567</b>
<i>Zone rurale</i>							
Cu Chi	428,5	58 188	253 116	47,4	591	11 348	11 348
Hoc Môn	109,5	43 226	203 393	48,3	1 857	15 933	15 933
Binh Chanh	303,3	70 891	329 332	49,0	1 086	37 577	37 577
Nha Be	98,4	12 836	62 804	49,2	638	15 709	15 709
Cân Gio	714,0	11 827	58 155	49,9	81	-	-

Source: Résultats complets du recensement de 1999

\* Selon la définition administrative du recensement

**Tableau 1b : Hanoi. Superficie, population et unités administratives en 1999**

Arrondissement	Superficie (km <sup>2</sup> )	Nombre de ménages	Population totale (habitants)	Proportion d'hommes (%)	Densité (hab./km <sup>2</sup> )	Population urbaine au recensement* (habitants)
<b>Total Hanoi</b>	<b>927,4</b>	<b>641 863</b>	<b>2 675 166</b>	<b>50,0</b>	<b>2 885</b>	<b>1 523 936</b>
<b>Arrondissements « urbains » anciens (quân)</b>	<b>37,5</b>	<b>257 222</b>	<b>1 041 720</b>	<b>50,1</b>	<b>27 779</b>	<b>1 041 720</b>
Ba Dinh	8,8	50 225	198 116	50,0	22 513	198 116
Hoan Kiem	4,5	39 876	165 080	49,9	36 684	165 080
Hai Ba Trung	13,5	84 787	350 294	51,3	25 948	350 294
Dong Da	10,7	82 334	328 230	48,8	30 676	328 230
<b>Arrondissements « urbains » nouveaux (quân)</b>	<b>45,3</b>	<b>89 810</b>	<b>361 706</b>	<b>49,7</b>	<b>7 985</b>	<b>361 706</b>
Tây Hồ**	24,3	22 310	90 639	50,6	3 730	90 639
Thanh Xuân	9,1	37 930	148 609	50,5	16 331	148 609
Câu Giấy	11,9	29 570	122 458	48,0	10 291	122 458
<b>Arrondissements « ruraux » (huyện)</b>	<b>844,6</b>	<b>294 831</b>	<b>1 271 740</b>	<b>50,0</b>	<b>1 506</b>	<b>120 510</b>
Soc Son	313,9	52 740	246 261	50,2	785	3 027
Dong Anh	184,1	59 872	260 871	49,7	1 417	21 957
Gia Lam	175,8	81 677	339 177	49,4	1 929	73 809
Tu Lien	72,0	46 155	192 959	50,7	2 680	11 141
Thanh Tri	98,8	54 387	232 472	50,2	2 353	10 576

Source : Résultats complets du recensement de 1999

\* Selon la définition administrative du Recensement

\*\* La faible densité de cet arrondissement est due à la présence du lac de l'Ouest, qui occupe une bonne part de sa superficie

Tableau 2a : Hồ Chí Minh Ville. Densités de population par *phuong/xa*

Unité administrative	Total	M	F	Superficie (km <sup>2</sup> )	Densité hab./km <sup>2</sup>
<b>Quận 1</b>	<b>226151</b>	<b>105362</b>	<b>120789</b>	<b>7,72</b>	<b>29294</b>
Phường Tân Định	30085	13927	16158	0,62	48524
Phường Đa Kao	23518	11100	12418	0,99	23392
Phường Bến Nghé	21289	9818	11471	2,48	8584
Phường Bến Thành	21129	9749	11380	0,92	22966
Phường Nguyễn Thái Bình	19450	9165	10285	0,49	39694
Phường Phạm Ngũ Lão	22538	10248	12290	0,49	45996
Phường Cầu Ông Lãnh	17712	8509	9203	0,22	80509
Phường Cô Giang	23939	11332	12607	0,35	68397
Phường Nguyễn Cư Trinh	25909	12003	13906	0,76	34091
Phường Cầu Kho	20582	9511	11071	0,34	60535
<b>Quận 3</b>	<b>222448</b>	<b>104303</b>	<b>118145</b>	<b>4,91</b>	<b>45305</b>
Phường 01	16211	7545	8666	0,14	115793
Phường 02	12415	5722	6693	0,15	82767
Phường 03	12385	5676	6709	0,15	82567
Phường 04	21364	9826	11538	0,3	71213
Phường 05	16888	7886	9002	0,24	70367
Phường 06	12196	5638	6558	0,88	13859
Phường 07	17053	7995	9058	0,91	18740
Phường 08	19000	8829	10171	0,39	48718
Phường 09	21021	10089	10932	0,44	47775
Phường 10	10261	4833	5428	0,15	68407
Phường 11	25066	12301	12765	0,47	53332
Phường 12	11204	5309	5895	0,16	70025
Phường 13	8851	4101	4750	0,16	55319
Phường 14	18533	8553	9980	0,3	61777
<b>Quận 4</b>	<b>192149</b>	<b>91750</b>	<b>100399</b>	<b>4,18</b>	<b>45969</b>
Phường 01	10747	5035	5712	0,38	28282
Phường 02	12695	6104	6591	0,19	66816
Phường 03	12182	5888	6294	0,3	40607
Phường 04	17580	8510	9070	0,29	60621
Phường 05	10253	4927	5326	0,16	64081
Phường 06	11054	5173	5881	0,19	58179
Phường 08	15946	7627	8319	0,16	99663
Phường 09	11791	5493	6298	0,11	107191
Phường 10	11079	5344	5735	0,11	100718
Phường 12	10018	4708	5310	0,41	24434
Phường 13	11240	5319	5921	0,42	26762
Phường 14	15805	7543	8262	0,17	92971

Phường 15	12383	5994	6389	0,21	58967
Phường 16	17761	8570	9191	0,32	55503
Phường 18	11615	5515	6100	0,71	16359
<b>Quận 5</b>	<b>209528</b>	<b>98807</b>	<b>110721</b>	<b>4,27</b>	<b>49070</b>
Phường 01	21913	10453	11460	0,42	52174
Phường 02	17781	8117	9664	0,28	63504
Phường 03	7851	3655	4196	0,18	43617
Phường 04	12594	5893	6701	0,37	34038
Phường 05	17437	8281	9156	0,22	79259
Phường 06	12748	6013	6735	0,23	55426
Phường 07	14779	7018	7761	0,24	61579
Phường 08	9815	4634	5181	0,23	42674
Phường 09	16374	7849	8525	0,38	43089
Phường 10	12420	5828	6592	0,23	54000
Phường 11	14948	6995	7953	0,31	48219
Phường 12	6859	3127	3732	0,37	18538
Phường 13	13951	6694	7257	0,27	51670
Phường 14	17081	8002	9079	0,27	63263
Phường 15	12977	6248	6729	0,19	68300
<b>Quận 6</b>	<b>252527</b>	<b>121587</b>	<b>130940</b>	<b>7,13</b>	<b>35418</b>
Phường 01	15015	7225	7790	0,29	51776
Phường 02	11329	5421	5908	0,24	47204
Phường 03	11979	5796	6183	0,22	54450
Phường 04	13944	6688	7256	0,21	66400
Phường 05	16682	7923	8759	0,22	75827
Phường 06	18309	8610	9699	0,31	59061
Phường 07	17577	8424	9153	0,47	37398
Phường 08	23929	11676	12253	0,41	58363
Phường 09	14372	6934	7438	0,26	55277
Phường 10	17206	8382	8824	1,54	11173
Phường 11	21797	10460	11337	0,92	23692
Phường 12	27112	13190	13922	0,73	37140
Phường 13	21843	10538	11305	0,84	26004
Phường 14	21433	10320	11113	0,42	51031
<b>Quận 8</b>	<b>328538</b>	<b>158305</b>	<b>170233</b>	<b>19,17</b>	<b>17138</b>
Phường 01	21562	10172	11390	0,48	44921
Phường 02	24489	11658	12831	0,5	48978
Phường 03	23124	10935	12189	0,5	46248
Phường 04	30601	14742	15859	1,46	20960
Phường 05	29555	14230	15325	1,62	18244
Phường 06	23357	11454	11903	1,45	16108
Phường 07	15205	7562	7643	5,7	2668
Phường 08	13250	6322	6928	0,29	45690



Phường 09	23924	11527	12397	0,43	55637
Phường 10	21937	10482	11455	0,24	91404
Phường 11	13136	6248	6888	0,27	48652
Phường 12	20597	9849	10748	0,29	71024
Phường 13	10925	5276	5649	0,24	45521
Phường 14	20672	10157	10515	0,55	37585
Phường 15	27956	13592	14364	1,53	18272
Phường 16	8248	4099	4149	3,55	2323
<b>Quận 10</b>	<b>240122</b>	<b>114518</b>	<b>125604</b>	<b>5,72</b>	<b>41979</b>
Phường 01	13691	6478	7213	0,21	65195
Phường 02	18643	8739	9904	0,2	93215
Phường 03	9463	4358	5105	0,1	94630
Phường 04	13365	6261	7104	0,16	83531
Phường 05	11729	5552	6177	0,16	73306
Phường 06	8530	3961	4569	0,22	38773
Phường 07	11287	6170	5117	0,1	112870
Phường 08	12076	5704	6372	0,14	86257
Phường 09	19210	9161	10049	0,19	101105
Phường 10	12169	5753	6416	0,18	67606
Phường 11	12962	6045	6917	0,22	58918
Phường 12	23709	11346	12363	1,29	18379
Phường 13	24677	11870	12807	0,47	52504
Phường 14	22600	10951	11649	1,26	17937
Phường 15	26011	12169	13842	0,77	33781
<b>Quận 11</b>	<b>238494</b>	<b>112475</b>	<b>126019</b>	<b>5,13</b>	<b>46490</b>
Phường 01	14552	6718	7834	0,26	55969
Phường 02	12478	5730	6748	0,2	62390
Phường 03	23650	11031	12619	0,78	30321
Phường 04	11576	5405	6171	0,17	68094
Phường 05	25171	11592	13579	0,67	37569
Phường 06	13246	6383	6863	0,16	82788
Phường 07	13644	6461	7183	0,16	85275
Phường 08	14560	6965	7595	0,33	44121
Phường 09	10089	4790	5299	0,15	67260
Phường 10	9999	4719	5280	0,25	39996
Phường 11	14290	6916	7374	0,23	62130
Phường 12	11049	5303	5746	0,13	84992
Phường 13	13954	6504	7450	0,18	77522
Phường 14	17906	8478	9428	0,3	59687
Phường 15	16849	8098	8751	0,8	21061
Phường 16	15481	7382	8099	29,4	527
<b>Quận Gò Vấp</b>	<b>309586</b>	<b>149216</b>	<b>160370</b>	<b>19,74</b>	<b>15683</b>
Phường 01	17539	8261	9278	0,58	30240

Phường 03	30749	14734	16015	1,45	21206
Phường 04	13272	6436	6836	0,37	35870
Phường 05	20605	9885	10720	1,57	13124
Phường 07	17229	8138	9091	0,97	17762
Phường 10	29511	14268	15243	1,65	17885
Phường 11	33936	16321	17615	2,16	15711
Phường 12	46841	22840	24001	4,58	10227
Phường 13	14065	6845	7220	0,85	16547
Phường 15	16654	8123	8531	1,43	11646
Phường 16	27627	13458	14169	1,27	21754
Phường 17	41558	19907	21651	2,8	14842
<b>Quận Tân Bình</b>	<b>579559</b>	<b>282134</b>	<b>297425</b>	<b>38,45</b>	<b>15073</b>
Phường 01	13201	6208	6993	0,36	36669
Phường 02	23387	11145	12242	1,99	11752
Phường 03	15338	7330	8008	0,25	61352
Phường 04	23821	11377	12444	2,41	9884
Phường 05	19030	9137	9893	0,29	65621
Phường 06	24690	11925	12765	0,57	43316
Phường 07	14853	6930	7923	0,47	31602
Phường 08	21718	10403	11315	0,4	54295
Phường 09	25724	12539	13185	0,5	51448
Phường 10	38323	18818	19505	0,84	45623
Phường 11	23514	11356	12158	0,55	42753
Phường 12	23350	11268	12082	1,42	16444
Phường 13	53819	25651	28168	1,93	27885
Phường 14	22471	10905	11566	1,31	17153
Phường 15	41967	21249	20718	13,69	3066
Phường 16	42010	21134	20876	3,9	10772
Phường 17	22605	11135	11470	1,02	22162
Phường 18	53419	26468	26951	2,37	22540
Phường 19	48292	23546	24746	1,82	26534
Phường 20	28027	13610	14417	2,27	12347
<b>Quận Bình Thạnh</b>	<b>403065</b>	<b>192473</b>	<b>210592</b>	<b>20,76</b>	<b>19415</b>
Phường 01	14781	6797	7984	0,26	56850
Phường 02	16244	7582	8662	0,32	50763
Phường 03	24344	11497	12847	0,44	55327
Phường 05	14810	7037	7773	0,36	41139
Phường 06	10550	5008	5542	0,29	36379
Phường 07	14453	6645	7808	0,39	37059
Phường 11	28005	13439	14566	0,77	36370
Phường 12	34117	16097	18020	1,11	30736
Phường 13	18656	9058	9598	2,61	7148
Phường 14	12247	5694	6553	0,32	38272
Phường 15	21186	10191	10995	0,51	41541

Phường 17	23320	11186	12134	0,64	36438
Phường 19	16423	7732	8691	0,39	42110
Phường 21	23186	10879	12307	0,39	59451
Phường 22	22006	10782	11224	1,82	12091
Phường 24	23161	11048	12113	0,56	41359
Phường 25	28723	14046	14677	1,84	15610
Phường 26	25724	12619	13105	1,3	19788
Phường 27	24560	11852	12708	0,86	28558
Phường 28	6569	3284	3285	5,48	1199
<b>Quận Phú Nhuận</b>	<b>183837</b>	<b>87108</b>	<b>96729</b>	<b>4,87</b>	<b>37749</b>
Phường 01	12628	5901	6727	0,19	66463
Phường 02	15425	7473	7952	0,38	40592
Phường 03	8637	4030	4607	0,18	47983
Phường 04	13518	6519	6999	0,28	48279
Phường 05	15511	7378	8133	0,3	51703
Phường 07	21202	10106	11096	0,43	49307
Phường 08	9302	4338	4964	0,3	31007
Phường 09	18588	8862	9726	1,39	13373
Phường 10	9741	4630	5111	0,33	29518
Phường 11	10468	4854	5614	0,22	47582
Phường 12	6802	3150	3652	0,15	45347
Phường 13	10583	5044	5539	0,13	81408
Phường 14	8500	4010	4490	0,15	55666
Phường 15	13219	6226	6993	0,23	57474
Phường 17	9713	4587	5126	0,14	69379
<b>Quận 2</b>	<b>102094</b>	<b>50298</b>	<b>51796</b>	<b>49,7</b>	<b>2054</b>
Phường An Phú	7548	3755	3793	10,2	740
Phường Thảo Điền	8559	4276	4283	3,8	2252
Phường An Khánh	16247	7946	8301	1,76	9231
Phường Bình Khánh	7279	3579	3700	2,01	3621
Phường Bình An	10057	4973	5084	1,84	5466
Phường Thủ Thiêm	10297	4886	5411	1,5	6865
Phường An Lợi Đông	6270	3081	3189	3,59	1747
Phường Bình Trưng Tây	11973	5950	6023	2,05	5840
Phường Bình Trưng Đông	8983	4492	4491	3,31	2714
Phường Cát Lái	6526	3182	3344	6,62	986
Phường Thạnh Mỹ Lợi	8355	4178	4177	13	643
<b>Quận 7</b>	<b>111911</b>	<b>53368</b>	<b>58543</b>	<b>35,69</b>	<b>3136</b>
Phường Phú Mỹ	7959	3933	4026	3,84	2073
Phường Phú Thuận	7517	3769	3748	8,83	851
Phường Tân Phú	9050	4546	4504	4,29	2110
Phường Tân Thuận Đông	15000	7087	7913	7,51	1997
Phường Bình Thuận	8779	4205	4574	1,61	5453

Phường Tân Thuận Tây	15132	7049	8083	1,05	14411
Phường Tân Kiểng	15439	7199	8240	0,99	15595
Phường Tân Quy	13468	6341	7127	0,85	15845
Phường Tân Phong	3216	1571	1645	4,47	719
Phường Tân Hưng	16351	7668	8683	2,2	7432
<b>Quận 9</b>	<b>148804</b>	<b>75208</b>	<b>73596</b>	<b>114</b>	<b>1305</b>
Phường Phước Long A	14016	6942	7074	2,37	5914
Phường Phước Long B	14884	7436	7448	5,87	2536
Phường Tăng Nhơn Phú A	15640	8586	7054	4,18	3742
Phường Tăng Nhơn Phú B	8638	4267	4371	5,29	1633
Phường Long Trường	5576	2761	2815	12,6	443
Phường Trường Thạnh	5894	2657	3237	9,83	600
Phường Phước Bình	16714	8345	8369	0,98	17055
Phường Tân Phú	12468	6400	6068	4,45	2802
Phường Hiệp Phú	18925	9760	9165	2,23	8487
Phường Long Thạnh Mỹ	11508	5708	5800	11,98	961
Phường Long Bình	14041	7031	7010	17,82	788
Phường Long Phước	6070	3062	3008	24,49	248
Phường Phú Hữu	4430	2253	2177	11,86	374
<b>Quận 12</b>	<b>168639</b>	<b>82272</b>	<b>86367</b>	<b>52,77</b>	<b>3196</b>
Phường Tân Thới Nhất	21716	10601	11115	3,88	5597
Phường Đông Hưng Thuận	38158	18439	19719	4,3	8874
Phường An Phú Đông	11333	5444	5889	8,84	1282
Phường Trung Mỹ Tây	17764	8691	9073	2,74	6483
Phường Tân Chánh Hiệp	15210	7399	7811	4,23	3596
Phường Thạnh Lộc	12621	6351	6270	5,83	2165
Phường Thạnh Xuân	12414	6299	6115	9,66	1285
Phường Hiệp Thành	16172	7723	8449	5,43	2978
Phường Thới An	8979	4359	4620	5,18	1733
Phường Tân Thới Hiệp	14272	6966	7306	2,62	5447
<b>Quận Thủ Đức</b>	<b>209806</b>	<b>102042</b>	<b>107764</b>	<b>47,76</b>	<b>4393</b>
Phường Linh Đông	20327	9951	10376	2,94	6914
Phường Hiệp Bình Chánh	25943	13174	12769	6,47	4010
Phường Hiệp Bình Phước	17319	8618	8701	7,65	2264
Phường Tam Phú	14973	7371	7602	3,12	4799
Phường Linh Xuân	18467	8434	10033	3,87	4772
Phường Linh Chiểu	15261	7055	8206	1,41	10823
Phường Trờng Thọ	18754	9110	9644	5,02	3736
Phường Bình Chiểu	19956	8864	11092	5,42	3682
Phường Linh Tây	13863	6534	7329	1,37	10119
Phường Bình Thọ	11871	6117	5754	1,2	9893
Phường Tam Bình	11983	5871	6112	2,19	5472
Phường Linh Trung	21089	10943	10146	7,04	2996

<b>Huyện Củ Chi</b>	<b>253116</b>	<b>119880</b>	<b>133236</b>	<b>434,7</b>	<b>582</b>
Thị trấn Củ Chi	11348	5249	6099	3,81	2978
Xaù Phu Hoa Dong	17932	8485	9447	21,82	822
Xã Tân Thạnh Đông	23759	11278	12481	26,5	897
Xã Tân Thạnh Tây	6996	3240	3756	11,48	609
Xã Trung An	8810	4169	4641	20,09	439
Xã Phước Vĩnh An	9024	4255	4769	16,2	557
Xã Hòa Phú	7788	3674	4114	9,07	859
Xã Tân An Hội	16513	7620	8893	30,07	549
Xã Tân Thông Hội	21470	9982	11488	17,88	1201
Xã Tân Phú Trung	21814	10230	11584	30,75	709
Xã Thái Mỹ	10222	4787	5435	24,02	426
Xã Phước Thạnh	14058	6542	7516	15,04	935
Xã An Nhơn Tây	13190	6271	6919	28,84	457
Xã Trung Lập Thượng	10618	5047	5571	23,2	458
Xã Phú Mỹ Hưng	6096	2915	3181	24,43	250
Xã An Phú	8595	4086	4509	24,35	353
Xã Nhuận Đức	8851	4398	4453	21,6	410
Xã Phạm Văn Cội	5825	2886	2939	23,43	249
Xã Bình Mỹ	13876	6748	7128	25,42	546
Xã Phước Hiệp	8605	4223	4382	19,65	438
Xã Trung Lập Hạ	7726	3795	3931	16,94	456
Xa Da Phuoc	10549	5247	5302	16,1	655
<b>Huyện Hóc Môn</b>	<b>203393</b>	<b>98240</b>	<b>105153</b>	<b>109,26</b>	<b>1862</b>
Thị trấn Hóc Môn	15933	7608	8325	1,74	9157
Xã Tân Thới Nhì	18175	9065	9110	17,2	1057
Xã Tân Hiệp	16592	8152	8440	11,97	1386
Xã Thới Tam Thôn	23799	11557	12242	8,94	2662
Xã Đông Thạnh	17877	8874	9003	12,82	1394
Xã Nhị Bình	7835	3878	3957	8,53	919
Xã Xuân Thới Sơn	12428	6027	6401	14,95	831
Xã Tân Xuân	45010	21350	23660	7,49	6009
Xã Xuân Thới Thượng	17861	8521	9340	18,56	962
Xã Bà Điểm	27883	13208	14675	7,01	3978
<b>Huyện Bình Chánh</b>	<b>329332</b>	<b>161505</b>	<b>167827</b>	<b>304,57</b>	<b>1081</b>
Thị trấn An Lạc	37577	17596	19981	5,99	6273
Xã Bình Hưng	18999	9256	9743	13,74	1383
Xã Phong Phú	11840	5759	6081	18,68	634
Xã Đa Phước	10549	5247	5302	16,1	655
Xã Quy Đức	7110	3500	3610	6,46	1101
Xã Hng Long	11199	5557	5642	13,01	861
Xã Tân Quý Tây	11038	5462	5576	8,35	1322

Xã Bình Chánh	13900	6756	7144	8,14	1708
Xã Bình Trị Đông	38576	18882	19694	12,03	3207
Xã Tân Tạo	21928	10175	11753	17,38	1262
Xã Bình Hưng Hòa	45363	22823	22540	16,41	2764
Xã Vĩnh Lộc A	13784	6809	6975	19,72	699
Xã Vĩnh Lộc B	13742	6831	6911	17,44	788
Xã Phạm Văn Hai	13194	6761	6433	27,45	481
Xã Lê Minh Xuân	13926	7000	6926	35,08	397
Xã Bình Lợi	6109	3062	3047	19,07	320
Xã Tân Nhựt	11126	5545	5581	23,46	474
Xã Tân Túc	9827	4841	4986	8,56	1148
Xã Tân Kiên	13047	6410	6637	11,46	1138
Xã An Phú Tây	6498	3233	3265	5,88	1105
<b>Huyện Nhà Bè</b>	<b>62804</b>	<b>30877</b>	<b>31927</b>	<b>100,41</b>	<b>625</b>
Thị trấn Nhà Bè	15709	7551	8158	5,99	2623
Xã Phú Xuân	13906	6807	7099	10,01	1389
Xã Phước Kiển	8003	3986	4017	14,99	534
Xã Phước Lộc	3509	1780	1729	6,03	582
Xã Nhơn Đức	7491	3737	3754	14,53	516
Xã Long Thới	4905	2414	2491	10,81	454
Xã Hiệp Phước	9281	4602	4679	38,02	244
<b>Huyện Cần Giờ</b>	<b>58155</b>	<b>29023</b>	<b>29132</b>	<b>704,21</b>	<b>83</b>
Xã Cần Thạnh	9302	4441	4861	24,08	386
Xã Long Hòa	9156	4431	4725	132,99	69
Xã Lý Nhơn	4381	2185	2196	158,16	28
Xã Thạnh An	4130	2120	2010	131,41	31
Xã Tam Thôn Hiệp	4713	2413	2300	110,38	43
Xã Bình Khánh	15705	7903	7802	43,44	362
Xã An Thới Đông	10768	5530	5238	103,72	104

Sources : Recensement 1999 ; Service du cadastre

**Tableau 2b : Hanoi. Densités de population par *phuong/xa***

Unité administrative	Total	M	F	Superficie (km <sup>2</sup> )	Densité hab./km <sup>2</sup>
<b>Quận Ba Đình</b>	<b>198116</b>	<b>99089</b>	<b>99027</b>	<b>9,2482</b>	<b>21422</b>
Phường Phúc Xá	15767	8107	7660	0,8302	18992
Phường Nguyễn Trung Trực	8659	4320	4339	0,1610	53783
Phường Quán Thánh	10643	5117	5526	0,7877	13511
Phường Trúc Bạch	11361	5673	5688	0,5132	22138
Phường Điện Biên	10552	5185	5367	0,9614	10976
Phường Kim Mã	14579	7325	7254	0,4970	29334
Phường Đội Cấn	14830	7391	7439	0,3500	42371
Phường Cống Vị	35302	17645	17657	1,7450	20230
Phường Ngọc Khánh	20267	10258	10009	1,0932	18539

Phường Giảng Võ	16013	8008	8005	0,6441	24861
Phường Ngọc Hà	19142	9567	9575	1,0177	18809
Phường Thành Công	21001	10493	10508	0,6474	32439
<b>Quận Hoàn Kiếm</b>	<b>165080</b>	<b>82297</b>	<b>82783</b>	<b>5,2876</b>	<b>31220</b>
Phường Cửa Nam	10254	5168	5086	0,2530	40530
Phường Trần Hưng Đạo	9212	4499	4713	0,5000	18424
Phường Hàng Bài	8400	4084	4316	0,2760	30435
Phường Phan Chu Trinh	7168	3562	3606	0,4060	17655
Phường Tràng Tiền	6734	3266	3468	0,3860	17446
Phường Hàng Bạc	7655	3783	3872	0,0900	85056
Phường Lý Thái Tổ	7240	3669	3571	0,2300	31478
Phường Hàng Buồm	9720	4803	4917	0,1300	74769
Phường Đông Xuân	10486	5172	5314	0,1700	61682
Phường Hàng Đào	5807	2904	2903	0,0700	82957
Phường Hàng Mã	8507	4158	4349	0,1500	56713
Phường Hàng Bồ	7781	3892	3889	0,0900	86456
Phường Cửa Đông	7810	3862	3948	0,1400	55786
Phường Hàng Bông	6966	3512	3454	0,1800	38700
Phường Hàng Gai	8289	4118	4171	0,0900	92100
Phường Hàng Trống	8344	4191	4153	0,3500	23840
Phường Phúc Tân	14199	7203	6996	0,7600	18683
Phường Chương Dương Độ	20508	10451	10057	1,0170	20165
<b>Quận Hai Bà Trưng</b>	<b>350294</b>	<b>179769</b>	<b>170525</b>	<b>14,6530</b>	<b>23906</b>
Phường Nguyễn Du	7906	3884	4022	0,3800	20805
Phường Lê Đại Hành	11213	5629	5584	0,8306	13500
Phường Bùi Thị Xuân	7982	4001	3981	0,1386	57590
Phường Phố Huế	12189	6114	6075	0,2191	55632
Phường Ngô Thị Nhậm	9123	4484	4639	0,2005	45501
Phường Phạm Đình Hồ	7258	3573	3685	0,2997	24218
Phường Đồng Nhân	10329	5115	5214	0,1515	68178
Phường Đồng Mác	8944	4495	4449	0,1592	56181
Phường Bạch Đằng	16402	8496	7906	0,9799	16738
Phường Thanh Lương	18797	9534	9263	1,5718	11959
Phường Thanh Nhàn	19090	9652	9438	0,6800	28074
Phường Cầu Dền	11039	5564	5475	0,1674	65944
Phường Bách Khoa	14076	8367	5709	0,5399	26071
Phường Bạch Mai	16221	8306	7915	0,2532	64064
Phường Quỳnh Lôi	13072	6722	6350	0,2534	51586
Phường Quỳnh Mai	11852	5970	5882	0,1585	74776
Phường Vĩnh Tuy	24491	12510	11981	1,6020	15288
Phường Minh Khai	14731	7546	7185	0,4731	31137
Phường Trương Định	19092	9782	9310	0,5137	37166
Phường Đồng Tâm	18042	9694	8348	0,5300	34042
Phường Tương Mai	18947	9758	9189	0,7329	25852
Phường Giáp Bát	12752	6711	6041	0,7532	16930
Phường Mai Động	15238	7790	7448	0,8400	18140
Phường Tân Mai	18558	9476	9082	0,5143	36084
Phường Hoàng Văn Thụ	12950	6596	6354	1,7210	7525
<b>Quận Đống Đa</b>	<b>328230</b>	<b>160340</b>	<b>167890</b>	<b>9,8030</b>	<b>33483</b>
Phường Văn Miếu	11010	5534	5476	0,2950	37322
Phường Cát Linh	13340	6761	6579	0,3690	36152
Phường Quốc Tử Giám	8401	4261	4140	0,1910	43984
Phường Văn Chương	16463	8202	8261	0,3340	49290

Phường Hàng Bột	16876	8051	8825	0,3150	53575
Phường Ô Chợ Dừa	26717	12526	14191	1,1390	23457
Phường Nam Đồng	16056	7369	8687	0,4100	39161
Phường Quang Trung	11400	5225	6175	0,4110	27737
Phường Trung Liệt	21668	10721	10947	0,7640	28361
Phường Thổ Quan	16772	7959	8813	0,2440	68738
Phường Khâm Thiên	10123	4831	5292	0,1850	54719
Phường Trung Phụng	14599	6898	7701	0,2410	60577
Phường Phương Liên	14921	7150	7771	0,4380	34066
Phường Kim Liên	14098	6681	7417	0,3380	41710
Phường Phương Mai	18154	8824	9330	0,6160	29471
Phường Trung Tự	13519	6540	6979	0,4110	32893
Phường Khương Thượng	11804	5918	5886	0,3390	34820
Phường Thịnh Quang	17164	8669	8495	0,4410	38921
Phường Ngã Tư Sở	9809	5035	4774	0,2340	41919
Phường Láng Hạ	25369	13069	12300	0,8600	29499
Phường Láng Thượng	19967	10116	9851	1,2280	16260
<b>Quận Tây Hồ</b>	<b>90639</b>	<b>45864</b>	<b>44775</b>	<b>24,0082</b>	<b>3775</b>
Phường Bưởi	17994	9046	8948	1,3920	12927
Phường Thụy Khuê	14088	7050	7038	2,2914	6148
Phường Yên Phụ	17652	8936	8716	1,4977	11786
Phường Tứ Liên	7095	3620	3475	3,5105	2021
Phường Nhật Tân	7104	3637	3467	3,4123	2082
Phường Quang An	7599	3878	3721	3,4579	2198
Phường Xuân La	8351	4195	4156	2,3507	3553
Phường Phú Thượng	10756	5502	5254	6,0945	1765
<b>Quận Thanh Xuân</b>	<b>148609</b>	<b>75001</b>	<b>73608</b>	<b>9,1049</b>	<b>16322</b>
Phường Nhân Chính	16722	8708	8014	1,6089	10393
Phường Khương Trung	19826	10042	9784	0,7006	28299
Phường Khương Mai	12731	6214	6517	1,0145	12549
Phường Phương Liệt	17129	8746	8383	1,0248	16714
Phường Thượng Đình	13826	6689	7137	0,6579	21015
Phường Thanh Xuân Trung	14605	7294	7311	1,0624	13747
Phường Khương Đình	10355	5294	5061	1,2765	8112
Phường Hạ Đình	8192	4217	3975	0,7075	11579
Phường Thanh Xuân Bắc	18984	9600	9384	0,5202	36494
Phường Thanh Xuân Nam	8728	4512	4216	0,3138	27814
Phường Kim Giang	7511	3685	3826	0,2178	34486
<b>Quận Cầu Giấy</b>	<b>122458</b>	<b>58772</b>	<b>63686</b>	<b>12,0405</b>	<b>10171</b>
Phường Nghĩa Đô	16666	8233	8433	1,3422	12417
Phường Nghĩa Tân	18140	8487	9653	0,5733	31641
Phường Quan Hoa	17935	7657	10278	1,0344	17339
Phường Mai Dịch	20634	9642	10992	1,9443	10613
Phường Dịch Vọng	19942	9657	10285	2,6267	7592
Phường Yên Hoà	16670	8704	7966	2,0615	8086
Phường Trung Hoà	12471	6392	6079	2,4579	5074
<b>Huyện Sóc Sơn</b>	<b>246261</b>	<b>123675</b>	<b>122586</b>	<b>306,5124</b>	<b>803</b>
Thị trấn Sóc Sơn	3027	1471	1556	0,8190	3696
Xã Tân Dân	11586	6192	5394	8,8389	1311
Xã Thanh Xuân	10404	5115	5289	7,3234	1421
Xã Minh Trí	10956	5779	5177	24,3537	450
Xã Minh Phú	9572	4798	4774	20,3530	470



Xã Hiền Ninh	9293	4650	4643	10,7900	861
Xã Quang Tiến	7260	3625	3635	11,3319	641
Xã Phú Cường	9095	4503	4592	8,9913	1012
Xã Phú Minh	8923	4600	4323	7,4494	1198
Xã Mai Đình	15283	7726	7557	13,7500	1111
Xã Phù Lỗ	11957	5988	5969	6,0301	1983
Xã Đông Xuân	9768	4919	4849	6,4617	1512
Xã Nam Sơn	7485	3696	3789	29,3500	255
Xã Bắc Sơn	12964	6572	6392	36,3081	357
Xã Hồng Kỳ	9240	4577	4663	14,3790	643
Xã Trung Giã	10632	5336	5296	8,2112	1295
Xã Tân Hưng	9490	4833	4657	8,9985	1055
Xã Bắc Phú	8547	4270	4277	10,8033	791
Xã Việt Long	7143	3535	3608	6,9440	1029
Xã Xuân Giang	8304	4070	4234	8,5670	969
Xã Đức Hoà	6938	3495	3443	7,1659	968
Xã Xuân Thu	8325	4215	4110	5,7062	1459
Xã Kim Lũ	8257	4074	4183	4,7092	1753
Xã Phù Linh	7817	3615	4202	14,4199	542
Xã Tân Minh	13257	6739	6518	10,7237	1236
Xã Tiên Dược	10738	5282	5456	13,7340	782
<b>Huyện Đông Anh</b>	<b>260871</b>	<b>129549</b>	<b>131322</b>	<b>182,3033</b>	<b>1431</b>
Thị trấn Đông Anh	21957	11023	10934	4,5332	4844
Xã Xuân Nộn	10630	5340	5290	10,7590	988
Xã Nguyên Khê	10654	5319	5335	7,4539	1429
Xã Uy Nỗ	12750	6307	6443	7,6212	1673
Xã Cổ Loa	14496	7297	7199	8,0690	1797
Xã Tiên Dương	13990	6966	7024	10,0072	1398
Xã Nam Hồng	10137	4774	5363	8,5950	1179
Xã Bắc Hồng	10197	4863	5334	7,0935	1438
Xã Vân Nội	9086	4581	4505	6,3909	1422
Xã Kim Nỗ	10482	5350	5132	6,5665	1596
Xã Kim Chung	8206	4056	4150	7,3736	1113
Xã Đại Mạch	8492	4005	4487	9,1939	924
Xã Võng La	6140	3069	3071	6,9426	884
Xã Hai Bối	9690	4964	4726	7,3719	1314
Xã Liên Hà	12840	6477	6363	8,1072	1584
Xã Vân Hà	7876	3834	4042	5,2100	1512
Xã Dục Tú	13806	6537	7269	8,4850	1627
Xã Thụy Lâm	15026	7567	7459	10,7141	1402
Xã Việt Hùng	12727	6379	6348	8,3430	1525
Xã Mai Lâm	9271	4694	4577	5,8408	1587
Xã Đông Hội	8780	4330	4450	7,0710	1242
Xã Xuân Canh	9040	4487	4553	6,1276	1475
Xã Tầm Xá	3844	1928	1916	4,5332	848
Xã Vĩnh Ngọc	10754	5402	5352	9,2950	1157
<b>Huyện Gia Lâm</b>	<b>339177</b>	<b>167654</b>	<b>171523</b>	<b>174,3212</b>	<b>1946</b>
Thị trấn Gia Lâm	29868	15283	14585	1,5872	18818
Thị trấn Đức Giang	22111	10873	11238	2,4061	9190
Thị trấn Yên Viên	10696	5137	5559	1,0165	10522
Thị trấn Sài Đồng	11134	5298	5836	0,8560	13007
Xã Thạch Bàn	10674	5057	5617	5,2002	2053
Xã Bát Tràng	6746	3235	3511	1,6403	4113
Xã Lệ Chi	9616	4317	5299	8,1011	1187

Xã Đình Xuyên	6861	3203	3658	3,1451	2181
Xã Ninh Hiệp	13239	6341	6898	4,8886	2708
Xã Phù Đổng	10988	5103	5885	11,6565	943
Xã Trung Màu	4717	2215	2502	4,2820	1102
Xã Dưng Hà	4848	2425	2423	2,6741	1813
Xã Yên Thường	13986	7153	6833	8,6215	1622
Xã Yên Viên	10679	5482	5197	3,6107	2958
Xã Giang Biên	4328	2191	2137	4,6297	935
Xã Thượng Thanh	10570	5363	5207	4,8444	2182
Xã Kim Lan	5140	2427	2713	2,9192	1761
Xã Việt Hưng	7891	3728	4163	3,7797	2088
Xã Ngọc Thụy	15385	7607	7778	8,8889	1731
Xã Gia Thụy	8178	4064	4114	5,2840	1548
Xã Bồ Đề	8703	4375	4328	3,9886	2182
Xã Long Biên	8424	4239	4185	7,1453	1179
Xã Hội Xá	7876	3979	3897	6,1228	1286
Xã Cổ Bi	7395	3659	3736	5,0291	1470
Xã Trâu Quỳ	13078	6989	6089	7,2478	1804
Xã Đa Tốn	9953	4994	4959	7,2214	1378
Xã Dưng Xá	9008	4544	4464	4,3767	2058
Xã Kiều Kỵ	8331	4312	4019	5,6102	1485
Xã Văn Đức	6163	3209	2954	6,5523	941
Xã Đông Dư	3755	1857	1898	3,5361	1062
Xã Cự Khối	5557	2795	2762	4,7967	1159
Xã Dưng Quang	9362	4680	4682	5,2867	1771
Xã Phú Thị	6349	3073	3276	4,7027	1350
Xã Đặng Xá	7597	3558	4039	5,8719	1294
Xã Kim Sơn	9971	4889	5082	6,2998	1583
<b>Huyện Từ Liêm</b>	<b>192959</b>	<b>97767</b>	<b>95192</b>	<b>75,3210</b>	<b>2562</b>
Thị trấn Cầu Diễn	11141	5684	5457	2,1255	5242
Xã Mỹ Đình	9163	4619	4544	4,5667	2006
Xã Tây Tựu	13124	6496	6628	5,2873	2482
Xã Phú Diễn	10744	5449	5295	3,9555	2716
Xã Minh Khai	10473	5567	4906	4,8323	2167
Xã Thượng Cát	5999	3069	2930	3,8856	1544
Xã Liên Mạc	6347	3180	3167	6,2929	1009
Xã Thụy Phương	7110	3616	3494	2,8500	2495
Xã Đông Ngạc	16172	8605	7567	3,6110	4479
Xã Xuân Đình	17917	9096	8821	5,5553	3225
Xã Cổ Nhuế	22434	11148	11286	6,1521	3647
Xã Trung Văn	15283	7566	7717	2,7258	5607
Xã Mễ Trì	14418	7169	7249	7,0631	2041
Xã Tây Mỗ	10087	5116	4971	5,9908	1684
Xã Đại Mỗ	12103	6073	6030	4,9706	2435
Xã Xuân Phương	10444	5314	5130	5,4564	1914
<b>Huyện Thanh Trì</b>	<b>232472</b>	<b>116812</b>	<b>115660</b>	<b>98,216</b>	<b>2367</b>
Thị trấn Văn Điển	10576	5565	5011	0,8988	11767
Xã Định Công	10355	5290	5065	2,7552	3758
Xã Vĩnh Tuy	8872	4528	4344	1,7481	5075
Xã Thanh Trì	9184	4656	4528	3,3380	2751
Xã Trần Phú	5486	2776	2710	3,7814	1451
Xã Yên Sở	10123	5107	5016	7,1382	1418
Xã Ngũ Hiệp	8998	4573	4425	3,2128	2801
Xã Đông Mỹ	5839	2937	2902	2,7367	2134

Xã Yên Mỹ	4318	2163	2155	3,6152	1194
Xã Duyên Hà	4389	2223	2166	2,6503	1656
Xã Vạn Phúc	8449	4071	4378	5,4744	1543
Xã Tứ Hiệp	9139	4328	4811	4,6592	1961
Xã Thịnh Liệt	13468	6520	6948	3,2648	4125
Xã Thanh Liệt	7515	3856	3659	3,4426	2183
Xã Đại Kim	8348	4275	4073	2,7521	3033
Xã Lĩnh Nam	12077	6139	5938	5,5704	2168
Xã Tam Hiệp	8671	4434	4237	3,1838	2723
Xã Tân Triều	12903	6598	6305	2,9792	4331
Xã Hoàng Liệt	10657	5558	5099	4,6709	2282
Xã Vĩnh Quỳnh	18011	8886	9125	6,5058	2768
Xã Liên Ninh	9145	4567	4578	4,0874	2237
Xã Ngọc Hồi	7549	3703	3846	3,7496	2013
Xã Đại Áng	7542	3788	3754	5,0473	1494
Xã Hữu Hoà	6958	3435	3523	2,9300	2375
Xã T Thanh Oai	13900	6836	7064	8,0920	1718

*Sources : Recensement 1999 ; Service du cadastre*

**Tableau 3a : HCMV. Population âgée de 5 ans ou plus selon l'arrondissement de résidence à HCMV au 31 mars 1994 et au 31 mars 1999**

Arrondissement de résidence au 31 mars 1999	Total déclaré	Arrondissement de résidence au 31 mars 1994											
		1 <sup>er</sup>	3 <sup>e</sup>	4 <sup>e</sup>	5 <sup>e</sup>	6 <sup>e</sup>	8 <sup>e</sup>	10 <sup>e</sup>	11 <sup>e</sup>	Go Vap	Tân Bình	Bình Thạnh	Phu Nhuận
HCMV	4216184	225847	217298	180346	196252	226514	288177	219382	221848	212415	428155	344501	165239
1 <sup>er</sup>	197685	190673	1297	683	675	185	313	610	219	215	454	894	507
3 <sup>e</sup>	191952	2000	183006	419	806	183	361	1360	271	211	758	769	799
4 <sup>e</sup>	169671	1415	596	165017	299	77	253	257	119	117	243	355	178
5 <sup>e</sup>	181152	1347	852	326	171514	795	1015	1436	1176	106	498	374	231
6 <sup>e</sup>	219218	574	425	251	1828	209100	1075	1103	2291	96	664	307	206
8 <sup>e</sup>	286601	1489	1051	792	2607	1863	273719	1147	716	156	452	375	243
10 <sup>e</sup>	204481	1615	2325	394	2214	489	593	192087	727	275	1031	631	542
11 <sup>e</sup>	208884	763	702	369	2965	1709	702	2114	196634	139	1188	279	207
Go Vap	241730	4593	5035	1186	1317	422	681	2807	622	202200	5312	7366	7552
Tan Binh	454285	4377	9420	1724	4664	2516	1763	7992	9863	1341	398661	2927	4611
Binh Thanh	343855	7368	3661	1239	1360	466	594	1751	591	1312	1651	317651	2901
Phu Nhuận	156890	2676	3100	318	577	214	212	852	249	507	1248	2656	143285
2 <sup>e</sup>	87299	921	515	1261	274	77	183	211	98	109	289	1090	244
7 <sup>e</sup>	93931	1172	479	3315	450	125	884	384	125	103	253	447	200
9 <sup>e</sup>	113302	667	662	565	448	183	252	361	119	201	406	1237	332
12 <sup>e</sup>	129831	944	1176	518	484	357	402	1005	405	3412	3844	1649	1339
Thu Duc	155822	1103	889	516	419	186	324	490	197	405	644	3653	553
Cu Chi	227395	296	198	124	159	111	90	203	116	162	490	264	134
Hoc Môn	177158	677	563	334	343	224	238	492	260	886	1467	673	506
Binh Chanh	268274	1041	1272	709	2763	7203	4389	2608	7014	412	8465	794	623
Nha Be	55561	91	52	260	52	21	91	83	29	32	82	66	22
Cân Gio	51207	45	22	26	34	8	43	29	7	18	55	44	24

Arrondissement de résidence au 31 mars 1994 (suite)										
2 <sup>e</sup>	7 <sup>e</sup>	9 <sup>e</sup>	12 <sup>e</sup>	Thu Duc	Cu Chi	Hoc Môn	Binh Chanh	Nha Be	Cân Gio	Non déclaré
83435	87062	108995	113784	150240	229961	173910	234532	56652	51639	2157
50	63	40	13	226	205	133	127	66	37	56
37	51	32	19	261	227	124	140	88	30	60
75	164	14	3	111	83	66	106	105	18	27
71	57	49	24	153	618	114	233	65	98	57
15	27	25	28	97	168	128	741	52	17	299
246	255	82	40	124	143	97	754	167	83	383
302	127	135	80	203	282	156	164	69	40	342
107	78	82	71	99	213	83	315	55	10	118
131	147	80	361	682	332	489	240	132	43	157
161	248	112	304	730	1124	605	811	197	134	260
271	123	261	106	1051	477	361	382	194	84	50
39	38	54	48	333	142	167	79	58	38	14
81536	64	77	9	147	55	15	36	56	32	9
28	85241	15	6	123	53	41	74	348	65	99
16	65	107318	45	1	133	91	81	80	39	18
43	45	64	112251	310	365	851	258	74	35	27
185	58	485	99	144926	241	183	160	73	33	93
13	27	2	101	135	224209	446	85	24	6	12
10	60	17	50	198	523	169300	279	45	13	29
73	92	32	107	250	295	422	229407	250	53	47
10	8	13	14	52	31	29	53	54387	83	0
16	24	6	5	28	42	9	7	67	50648	0

**Tableau 3b : Hanoi. Population âgée de 5 ans ou plus selon l'arrondissement de résidence à Hanoi au 31 mars 1994 et au 31 mars 1999**

Arrondissement de résidence au 31 mars 1999	Total déclaré	Arrondissement de résidence au 31 mars 1994												
		Ba Dinh	Hoan Kiem	Hai Ba Trung	Dông Da	Tây Hồ	Thanh Xuân	Câu Giây	Soc Son	Dông Anh	Gia Lam	Tu Liem	Thanh Tri	Non déclaré
Hanoi	2268439	176339	161103	301150	272125	78225	99292	72081	218692	234003	293532	159411	202486	2586
Ba Dinh	172453	160865	3424	2163	3316	470	395	373	127	204	385	552	179	223
Hoan Kiem	147975	871	143692	1440	1143	85	131	82	53	89	190	103	96	321
Hai Ba Trung	296827	1586	3711	284445	3812	169	658	217	229	412	579	366	643	487
Dông Da	271125	5236	5349	5542	249611	404	1249	566	372	608	783	895	510	522
Tây Hồ	80513	1208	831	649	827	76292	58	71	66	80	97	283	51	150
Thanh Xuân	111251	2044	1413	3024	6775	222	95297	454	271	293	395	557	506	293
Câu Giây	81398	2905	1057	1215	3127	306	537	69704	466	678	565	646	192	35
Soc Son	217364	45	64	69	179	18	99	74	216172	169	144	282	49	45
Dông Anh	232528	127	132	106	232	15	73	62	257	230512	304	562	146	59
Gia Lam	294522	437	712	549	980	72	123	90	311	419	289591	910	328	251
Tu Liem	158235	616	384	377	836	126	312	270	272	440	314	154080	208	54
Thanh Tri	204248	399	334	1571	1287	46	360	118	96	99	185	175	199578	146

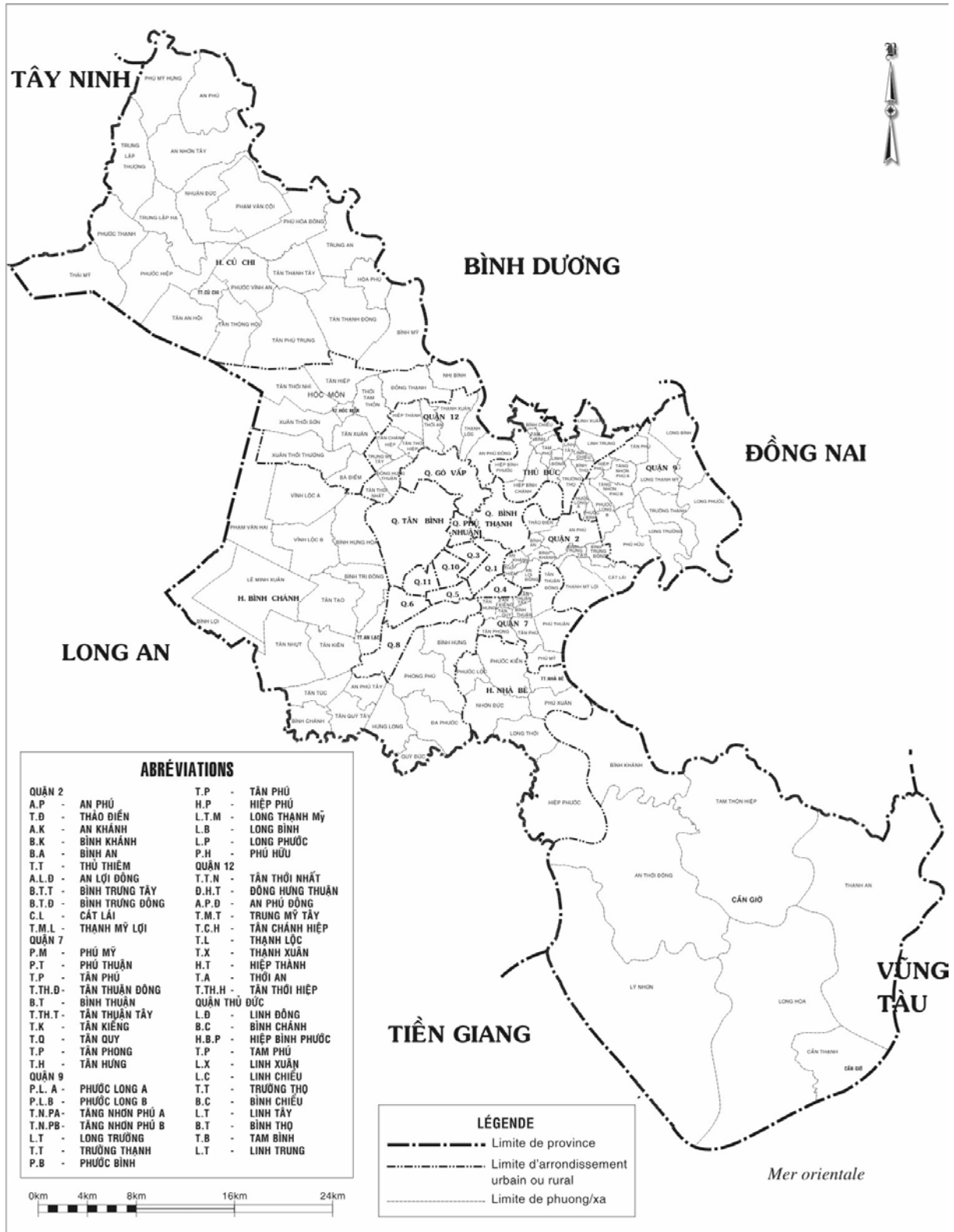


Figure 6a : Hồ Chí Minh Ville. Carte administrative d'ensemble

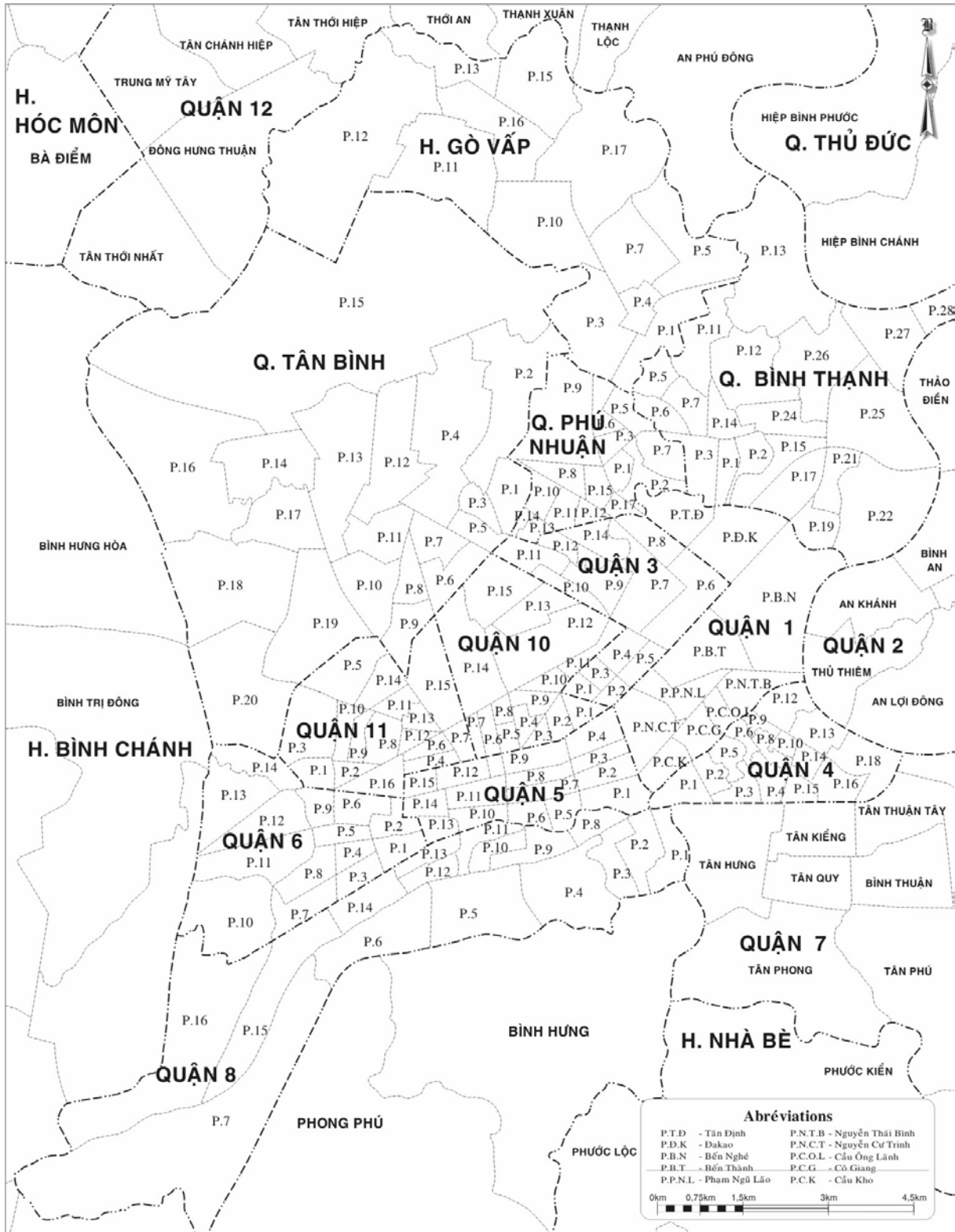


Figure 7a : Hồ Chí Minh Ville. Carte administrative de la zone centrale





Figure 6b : Hanoi. Carte administrative d'ensemble



Figure 7b : Hanoi. Carte administrative de la zone centrale