


Angelika Jasion

 <https://orcid.org/0000-0003-1632-2613>

Uniwersytet Łódzki

Wydział Nauk Geograficznych

Instytut Geografii Miast i Turyzmu

angelika.jasion@unilodz.eu

PRZEMIANY DEMOGRAFICZNE W GMINACH MIEJSKICH I WIEJSKICH POWIATU OPOCZYŃSKIEGO W LATACH 1995–2018

Abstrakt: Głównym celem artykułu była identyfikacja zmian demograficznych w gminach miejskich i wiejskich powiatu opoczyńskiego w latach 1995–2018. Przeanalizowane zostały przemiany liczby ludności z uwzględnieniem przyrostu naturalnego i salda migracji za pomocą typologii Webba, zmiany w strukturze wieku i płci ludności, co ukazało zjawisko starzenia się społeczeństwa. W wyniku przeprowadzonych analiz stwierdzono, że powiat opoczyński ulega głównie negatywnym procesom demograficznym. Sytuacja demograficzna inaczej wygląda na wsiach i w miastach oraz w poszczególnych gminach powiatu opoczyńskiego. Skonstatowano też, że uwidoczniły się problemy depopulacji miast i obszarów peryferyjnych, ale także nastąpił rozwój strefy podmiejskiej Opoczna.

Słowa kluczowe: powiat opoczyński, zmiany demograficzne, typologia Webba, starość demograficzna.

DEMOGRAPHIC CHANGES IN URBAN AND RURAL COMMUNES OF THE OPOCZNO DISTRICT IN 1995–2018

Abstract: The main objective of the article was to identify demographic changes in urban and rural communes of the Opoczno district in 1995–2018. The article traces changes in the population, including natural increase and migration balance using the Webb typology, discusses changes in the population structure by age and gender, as well as the issue of demographic ageing. The Opoczno district mainly undergoes negative demographic processes. There has been a continuous decrease of the population due to both natural and migration loss. There are visible changes in the age structure of the population that indicate the ageing of society. The demographic situation varies across villages and cities as well as individual communes of the Opoczno district. The depopulation in rural and peripheral areas as well as the development of the Opoczno suburban area have become significant.

Keywords: Opoczno district, demographic changes, Webb typology, old age.

1. WSTĘP

Przełom XX i XXI w. oznaczał w Polsce widoczne zmiany demograficzne, które polegały przede wszystkim na osłabieniu dynamiki demograficznej spowodowanej dużym i nagłym spadkiem liczby urodzeń, a także ubytkiem ludności związanym z wyjazdami za granicę, głównie po wejściu Polski do Unii Europejskiej. Przemiany te zachodziły w różnym tempie i z różnym natężeniem na poszczególnych obszarach kraju i spowodowały liczne konsekwencje, takie jak: zwiększenie poziomu starości demograficznej czy większa dynamika starzenia się ludności. Zróżnicowanie przestrzenne zachodzących procesów demograficznych prowadzi do wykształcenia się układu centra–peryferia. Do wytworzenia takiego układu przyczyniło się wiele czynników – np. wewnętrzne przemieszczenia ludności

między miastami i wsiami oraz występowanie różnych wzorców zachowań prokreacyjnych na tych dwóch obszarach. Od lat 90. XX w. można obserwować spadek natężenia napływu ludności do miast oraz zmianę kierunku emigracji z miasta na wieś. Spadek liczby urodzeń i zmiana głównego kierunku przemieszczeń ludności powoduje przejmowanie miejskiego modelu rodziny również na terenach wiejskich, co prowadzi do ubytku naturalnego ludności (Kurek, 2014). Postępujące procesy urbanizacyjne oraz zmiany ustrojowe w Polsce doprowadziły do przemian zarówno w strefie gospodarczej, środowiskowej, jak i społecznej, co zmienia szanse na rozwój miast i regionów. W inny sposób przebiegają procesy przemian oraz procesy demograficzne w dużych miastach i ich bezpośrednim otoczeniu,

inaczej w małych miastach lokalnie niezintegrowanych, a inaczej w mniejszych ośrodkach odgrywających rolę lokalnych centrów (Heffner, Marszał, 2006).

Współczesne procesy demograficzne w Polsce można badać z różnych punktów widzenia, głównie w związku z procesami suburbanizacji, które prowadzą do koncentracji ludności w zewnętrznej części obszarów metropolitalnych, problemem depopulacji obszarów peryferyjnych, a także ze względu na teorię drugiego przejścia demograficznego, powodującego spadek poziomu dzietności poniżej granicy zastępowalności pokoleń (Kurek, 2014). Istotnym zagadnieniem jest starzenie się społeczeństwa i konsekwencje, jakie niesie ono dla rozwoju różnych rejonów. Jest to temat często i szeroko analizowany przez demografów, geografów, ekonomistów czy polityków. Podejmowane dyskusje dotyczą w głównej mierze programów rządowych obejmujących problematykę osób starszych. W krajach wysoko rozwiniętych najszybciej rosnącą liczebnie grupą są osoby starsze, co powoduje wzrastającą presję na wydatki publiczne, a co za tym idzie, duże zainteresowanie pomiarami i badaniami tego zjawiska (Abramowska-Kmon, 2011).

W artykule zaprezentowano zmiany demograficzne, jakie zaszły w powiecie opoczyńskim w latach 1995–2018. Jest to próba identyfikacji obszarów problemowych, wyludniających się, pozbawionych szans rozwoju oraz terenów, które pomimo różnych problemów demograficznych czy gospodarczych rozwijają się i stanowią miejsca pozytywnych zmian i procesów demograficznych. Oprócz identyfikacji takich rejonów kluczowe jest podanie przyczyn rzeczywistego ubytku lub przyrostu ludności w dłuższym czasie. Dokładna analiza uwarunkowań tych procesów wymaga dodatkowych badań wykraczających poza ramy tego opracowania, pomimo to przeprowadzenie nawet prostych analiz może stać się pomocne w formułowaniu ogólnych wniosków i przedstawianiu obecnej sytuacji. W badaniach uwzględniono zmiany liczby ludności w powiecie oraz w poszczególnych jego gminach, zmiany przyrostu naturalnego i salda migracji, opracowane za pomocą miernika syntetycznego w postaci typologii Webba, zmiany w strukturze wieku i płci ludności oraz zarysowano problem starzenia się społeczeństwa. W celu wykonania takich badań wykorzystano dane z Banku Danych Lokalnych Głównego Urzędu Statystycznego oraz z Państwowego Rejestru Granic.

Głównym celem opracowania jest identyfikacja zmian demograficznych powiatu opoczyńskiego oraz ich zróżnicowania między gminami w latach 1995–2018. Celami szczegółowymi natomiast są:

- określenie zmiany liczby ludności w powiecie opoczyńskim w latach 1995–2018, z uwzględnieniem przyrostu naturalnego i salda migracji z podziałem na gminy;

- identyfikacja typów demograficznych gmin i ich zmian w latach 1995–2017 na podstawie typologii Webba;
- porównanie struktury wieku ludności powiatu opoczyńskiego w 1995 i 2018 r.;
- ocena zróżnicowania współczynnika obciążenia demograficznego i wskaźnika starości pomiędzy gminami powiatu opoczyńskiego w latach 1995–2018.

2. POŁOŻENIE POWIATU OPOCZYŃSKIEGO

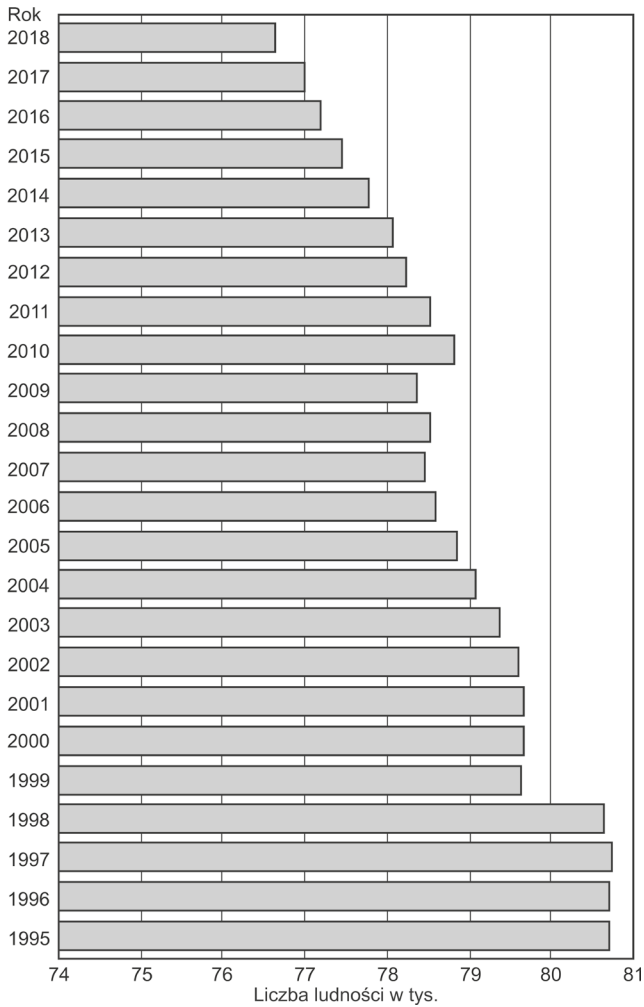
Powiat opoczyński znajduje się w południowo-wschodniej części województwa łódzkiego i sąsiaduje z województwami mazowieckim i świętokrzyskim. Graniczy z trzema powiatami województwa łódzkiego: tomaszowskim, piotrkowskim i radomszczańskim, z powiatem przysuskim w województwie mazowieckim oraz z powiatem koneckim należącym do województwa świętokrzyskiego. W skład powiatu opoczyńskiego wchodzi dwie gminy miejsko-wiejskie: Drzewica i Opoczno oraz sześć gmin wiejskich: Białaczów, Mniszków, Paradyż, Poświętne, Sławno i Żarnów, a także dwa miasta: Opoczno (21 327 mieszkańców w 2018 r.), będące siedzibą władz powiatu i Drzewica (3844 mieszkańców w 2018 r.) oraz 226 wsi. Większe miasta, położone najbliżej powiatu opoczyńskiego, to (w kolejności od najmniejszego oddalenia): Radom (70 km), Kielce (70 km), Łódź (90 km), Częstochowa (120 km), Warszawa (130 km). Przez teren powiatu nie przebiega żadna autostrada ani droga ekspresowa, znajdują się tutaj jedynie trzy drogi krajowe – numery: 12, 48 i 74, i cztery drogi wojewódzkie: 713, 726, 728 oraz 746.

3. ZMIANY LICZBY LUDNOŚCI W POWIECIE OPOCZYŃSKIM

Powiat opoczyński w 2018 r. zamieszkiwały 76 623 osoby, przy czym jego miasta: Opoczno i Drzewica, liczyły łącznie 25 171 mieszkańców. Liczba ludności w powiecie opoczyńskim od 1995 r. (80 721 osób) ciągle spada, jedynie w latach 2000 i 2010 można było zaobserwować nieznaczny jej wzrost (rys. 1).

Przyrost naturalny na 1000 osób w 2018 r. wynosił -1,45 i był jednym z niższych w badanym okresie. Gorszą sytuację pod tym względem odnotowano tylko w 2013 i 2015 r. Najwyższy przyrost naturalny wystąpił w 2008 r. (1,82) (rys. 2).

Jeszcze mniej korzystnie przedstawia się efekt migracji, bowiem od 2002 r. saldo migracji jest cały czas ujemne, co świadczy o większej liczbie osób opuszczających

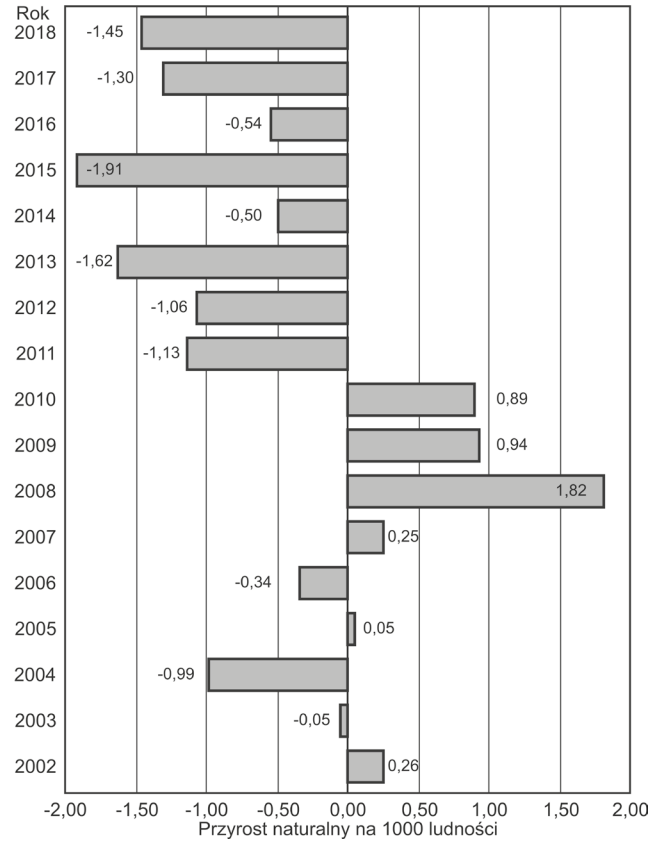


Rys. 1. Liczba ludności w powiecie opoczyńskim w latach 1995–2018

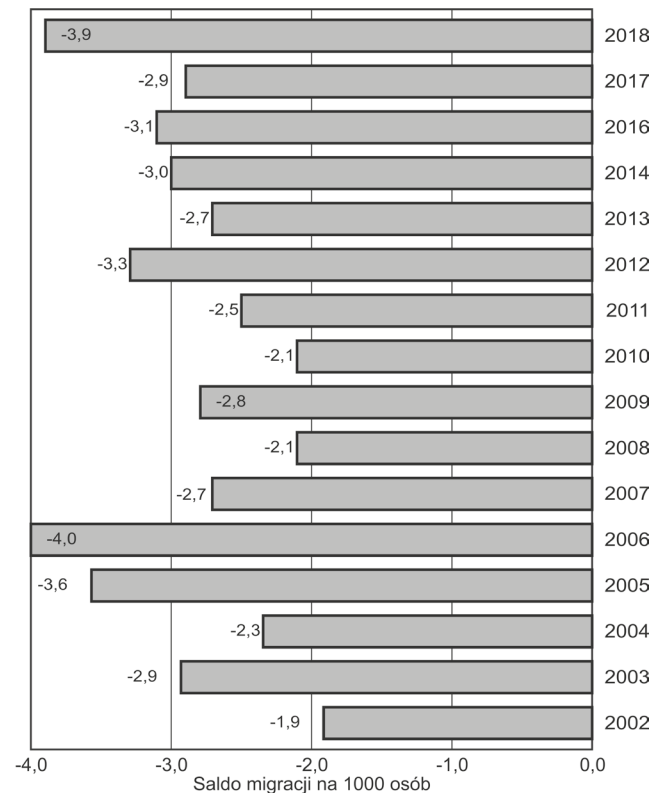
Źródło do rys. 1–9: opracowanie własne na podstawie danych GUS

powiat opoczyński niż osób do niego przyjeżdżających. W 2018 r. saldo migracji na 1000 osób wynosiło -3,9, a gorszy wynik odnotowano tylko w 2006 r. (rys. 3).

Powiat opoczyński nie jest jednorodny pod względem demograficznym. Większość jego gmin charakteryzuje się spadkiem liczby ludności. Wyjątkiem jest część wiejska gminy Opoczno, w której liczba ludności od 2010 r. rośnie, w przeciwieństwie do miasta Opoczno, gdzie obserwuje się duży ubytek ludności. Wzrost liczby mieszkańców widoczny jest również w gminie Sławno oraz niewielki wzrost w ostatnich latach w gminie Mniszków (rys. 4). Można tu dostrzec pojawiające się zjawisko suburbanizacji, czyli procesu przepływu ludności, kapitału i podmiotów gospodarczych z miasta do wiejskiej strefy zewnętrznej (Lisowski, Grochowski, 2007). Pozostałe gminy cechuje malejąca liczba ludności, z niewielkimi wahaniami w ciągu badanego okresu (rys. 4). Proces ten prowadzi do depopulacji wiejskich obszarów peryferyjnych, które są



Rys. 2. Przyrost naturalny na 1000 ludności w powiecie opoczyńskim w latach 2002–2018



Rys. 3. Saldo migracji na 1000 osób w powiecie opoczyńskim w latach 2002–2018



Rys. 4. Zmiany liczby ludności w gminach powiatu opoczyńskiego w latach 1995–2018

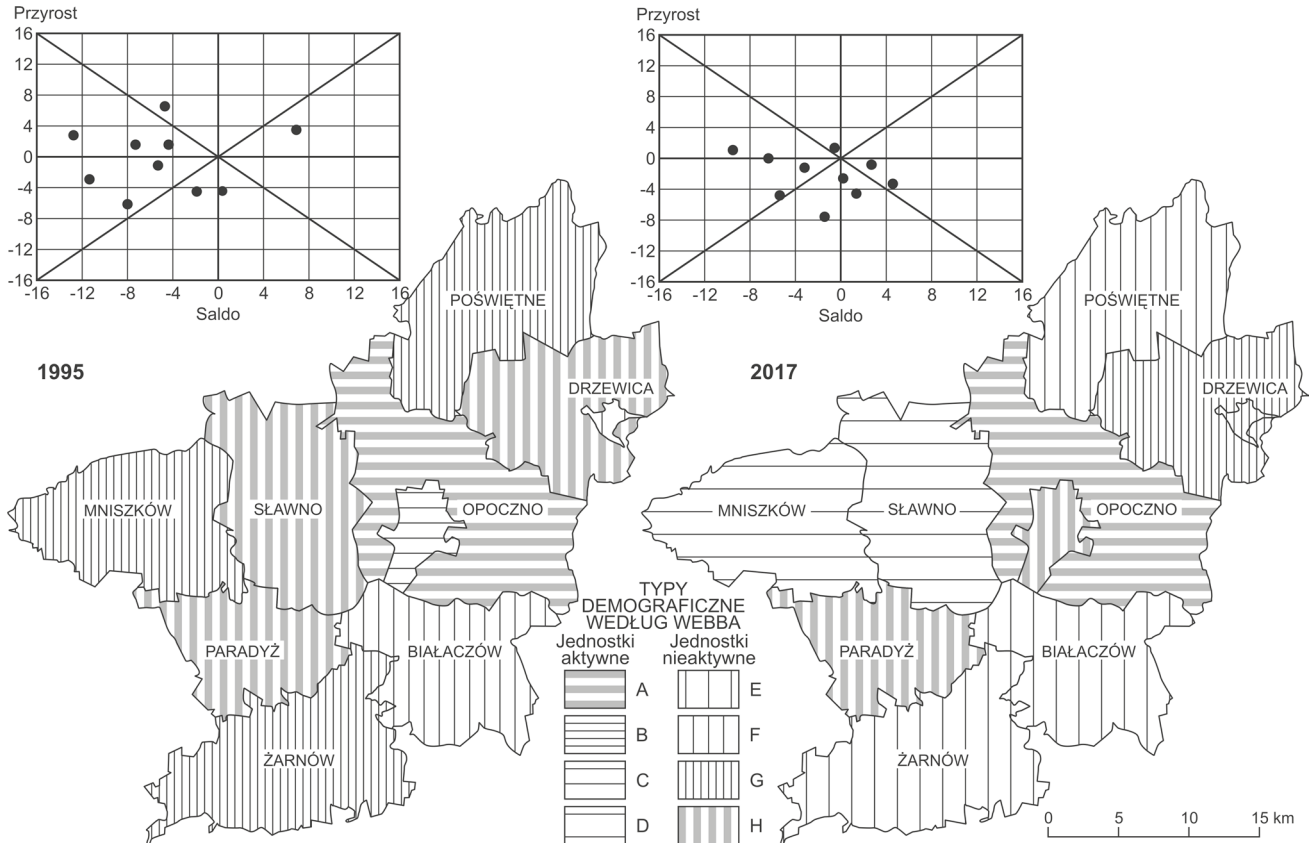
różnie definiowane w literaturze. Takie tereny bywają nazywane stykowymi, depresyjnymi, kryzysowymi czy strefami cienia (Miszewska, 1988). Peryferyjność zwykle utożsamiana jest z odległym położeniem od centrum, ale także z pewnego rodzaju marginalizacją pod względem społeczno-gospodarczym (Duś, 2009). Problem depopulacji wiejskich obszarów peryferyjnych dotyka wielu wsi całego województwa łódzkiego, w szczególności gmin położonych w powiatach: kutnowskim, łowickim, łączyckim, rawskim, radomszczańskim, wieluńskim, pączęzańskim, sieradzkim, wieruszowskim, poddębickim, a także w opoczyńskim (Janiszewska, 2015).

4. AKTYWNOŚĆ DEMOGRAFICZNA GMIN POWIATU OPCZYŃSKIEGO

Rozwój jednostek administracyjnych jest związany w dużym stopniu z potencjałem ludnościowym (Górecka, 2006). Przyrost naturalny i saldo migracji to procesy powodujące zmianę liczby ludności na określonym obszarze: ubytek lub przyrost. Na podstawie typologii Webba można zestawiać wartości obu procesów i przedstawić badane jednostki zgodnie z wyszczególnionymi klasami aktywności demograficznej (Chądzyńska,

2016). Metoda ta pozwala wyznaczyć obszary charakteryzujące się przyrostem ludności oraz rejony zagrożone brakiem dalszego rozwoju spowodowanego utratą dużej liczby mieszkańców (Górecka, 2006). Metoda Webba jest przeprowadzana w kartezjańskim układzie współrzędnych, gdzie na osi poziomej przedstawione są wartości współczynnika salda migracji, a na pionowej wartości współczynnika przyrostu naturalnego. W wyniku dokonanej klasyfikacji można uzyskać podział badanych obiektów na osiem głównych grup typologicznych oznaczonych symbolami literowymi A–H. Przyrost rzeczywisty ludności można odnotować w jednostkach przynależnych do typów z zakresu A–D, natomiast ubytek ludności w jednostkach zakwalifikowanych do typów z grup E–H (Majdzińska, 2018). Opis sposobu tworzenia oraz interpretacji wyników typologii Webba znajduje się m.in. w pracy Rungego (2007).

W 1995 r. spośród 10 badanych jednostek aż osiem zostało zaklasyfikowanych do typów nieaktywnych, charakteryzujących się ubytkiem rzeczywistym ludności (rys. 5). Jednostkami aktywnymi demograficznie były zarówno należące do części wiejskiej, jak i miejskiej gminy Opoczno, przy czym miasto znalazło się w klasie C, gdzie przyrost migracyjny jest wyższy od przyrostu naturalnego, a część wiejska w klasie A, charakteryzującej się przewagą przyrostu naturalnego nad ubytkiem migracyjnym. Najwięcej gmin przydzielono do klasy G



Rys. 5. Typy demograficzne Webba gmin powiatu opoczyńskiego w latach 1995 i 2017

(Poświętne, Mniszków i Żarnów), w której ubytek migracyjny przewyższa ubytek naturalny ludności, oraz do klasy H (Paradyż, Sławno oraz część wiejska gminy Drzewica), gdzie gminy mają dodatni przyrost naturalny, ale ujemne saldo migracji, przeważające i powodujące ubytek rzeczywisty ludności. Jedna gmina należała do typu E (miasto Drzewica) oraz jedna do typu F (Białaczów). Typ E dotyczy gmin z ubytkiem naturalnym i przyrostem migracyjnym, jednak ubytek naturalny jest większy od imigracji, nierekompensujący ujemnego przyrostu naturalnego. Typ F natomiast to gminy charakteryzujące się zarówno ubytkiem naturalnym, jak i migracyjnym ludności, z przewagą oddziaływania ujemnego przyrostu naturalnego. W 2017 r. do jednostek aktywnych zaliczono trzy gminy: część wiejską gminy Opoczno (co nie zmieniło się w stosunku do 1995 r.), a także gminy Sławno i Mniszków, przypisane do typu D, w którym przyrost migracyjny z nadwyżką rekompensuje ubytek naturalny ludności powodując jej przyrost rzeczywisty. W gminach tych miały miejsce najbardziej pozytywne zmiany spośród wszystkich gmin powiatu opoczyńskiego. Największą negatywną zmianę odnotowano w mieście Opoczno, które z jednostki aktywnej, charakteryzującej się i przyrostem naturalnym i migracyjnym, stało się jednostką nieaktywną. Wprawdzie ciągle jest to widoczny przyrost naturalny, jednak dostrzegany jest również duży ubytek migracyjny, przewyższający przyrost naturalny i wywołujący ubytek rzeczywisty ludności. To konsekwencja licznych osób przeprowadzających się z miasta na inne tereny – możliwe, że w dużej mierze do gmin Mniszków i Sławno – charakteryzujące się wysokim przyrostem migracyjnym ludności. Przynależności do klas typologii Webba, oprócz części wiejskiej gminy Opoczno, nie zmieniła gmina Paradyż. Pozostałe gminy zmieniły przynależność w obrębie klas nieaktywnych, z najbardziej niekorzystnych klas F i G na klasę E (Żarnów, Białaczów i Poświętne) oraz z klas mniej niekorzystnych E i H na klasę G (cała gmina miejsko-wiejska Drzewica), co wskazuje na pogorszenie się sytuacji demograficznej tej gminy (rys. 5).

5. ZMIANY

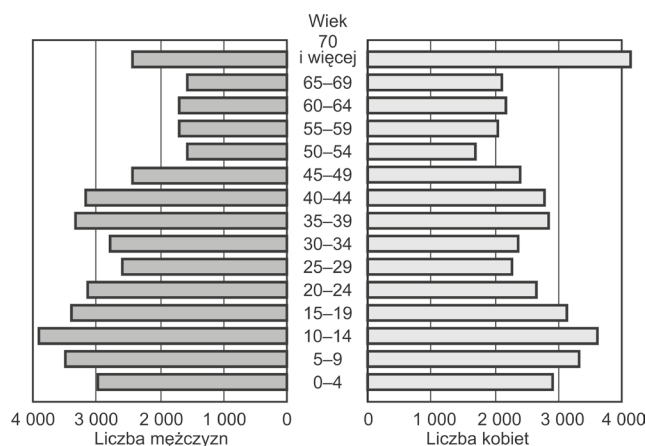
W STRUKTURZE WIEKU I PŁCI LUDNOŚCI

Rozkład wieku populacji ulega przeobrażeniom w czasie i jest uzależniony od wielu czynników demograficznych, takich jak: umieralność, dzietność czy migracje, ale też pozademograficznych – warunki życia czy poziom opieki zdrowotnej. W Polsce zmiany, jakie zachodzą w strukturze wieku ludności można dostrzec w stopniowym wzroście udziału osób starszych oraz

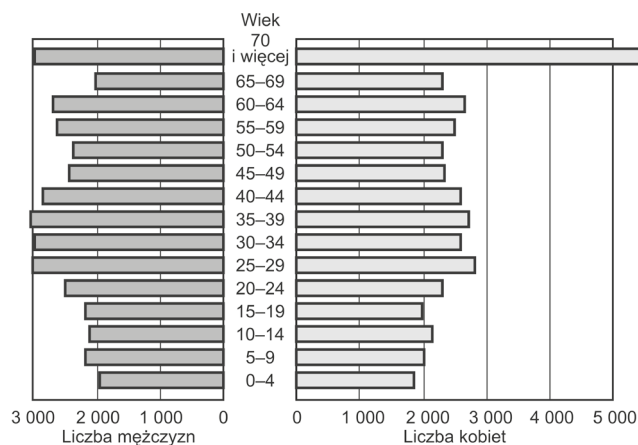
zmniejszaniu się liczby dzieci i ludności w wieku produkcyjnym (Majdzińska, 2015). Graficznym odzwierciedleniem stanu i struktury ludności na określonym obszarze, a także miernikiem syntetycznej oceny tych wielkości jest piramida wieku, która na osi pionowej prezentuje wiek, natomiast na osi poziomej liczebność ludności z rozdzieleniem na mężczyzn i kobiety. Wyodrębnia się trzy główne typy piramid wieku ludności: progresywny, stacjonarny i regresywny (Roeske-Słomka, 2009).

W badanym okresie (1995–2018) znacząco zmieniła się struktura wieku ludności w powiecie opoczyńskim (rys. 6 i 7). W 1995 r. w stosunku do 2018 było zdecydowanie więcej dzieci i młodzieży, szczególnie w grupie wiekowej 5–14 lat. Można zauważyć również duży wzrost liczby osób starszych, szczególnie w wieku 70 i więcej lat.

Piramida wieku z 1995 r., choć nie jest to idealne odzwierciedlenie, jest bardziej zbliżona kształtem do piramidy wskazującej na typ społeczeństwa progresywnego. Piramida wieku z 2018 r. wskazuje na społeczeństwo stacjonarne, a nawet częściowo regresywne. Świadczy o tym zdecydowany spadek liczby urodzeń,



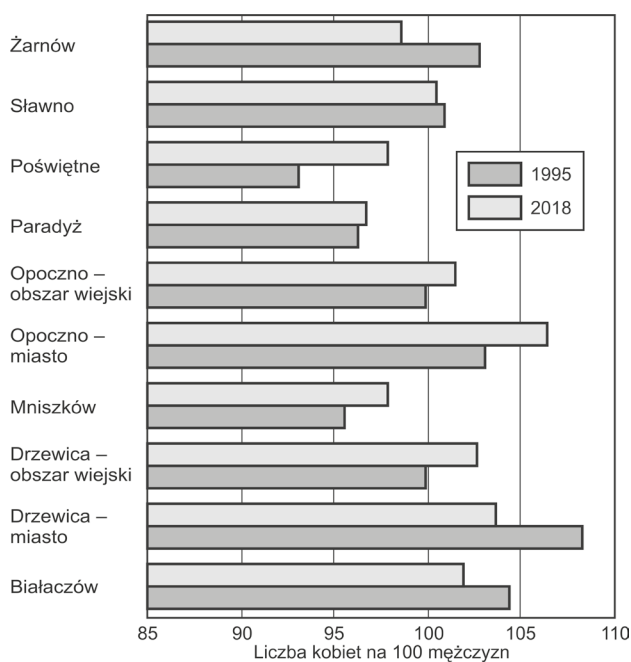
Rys. 6. Struktura wieku i płci ludności powiatu opoczyńskiego w 1995 r.



Rys. 7. Struktura wieku i płci ludności powiatu opoczyńskiego w 2018 r.

liczby ludzi młodych, większy udział osób w wieku średnim i zdecydowany wzrost liczby ludzi starszych.

Liczba kobiet i mężczyzn w poszczególnych grupach wiekowych, zarówno w 1995 r., jak i 2018 była wyrównana, jedynie zdecydowaną przewagą liczby kobiet nad liczbą mężczyzn można zauważyć w grupie wiekowej 70 i więcej lat. Sytuacja taka miała miejsce w 1995 r. oraz w jeszcze większym stopniu pogłębiła się w 2018 r., co jest spowodowane ogólnym wzrostem liczby osób starszych oraz dłuższym średnim wiekiem życia kobiet niż mężczyzn, podobnie jak w całym kraju. Warto wspomnieć także o zaobserwowanym wyrównaniu liczby kobiet i mężczyzn w wieku 50–69 lat w 2018 r. w stosunku do 1995, gdzie kobiet było nieznacznie więcej (rys. 6 i 7). Współczynnik feminizacji dla całego powiatu opoczyńskiego nieznacznie wzrósł, ze 101,0 w 1995 r. do 102,1 w 2018. Wartość współczynnika jest niższa na obszarach wiejskich niż w miastach powiatu opoczyńskiego. Na wsiach współczynnik ten w 1995 r. wynosił 99,7 i w 2018 wzrósł do 100,2, natomiast w miastach w 1995 r. osiągnął wartość 103,7, a w 2018 zwiększył się do blisko 106,0. Wzrost wartości współczynnika feminizacji spowodowany jest głównie większą liczbą kobiet w wieku 70 i więcej lat. Spośród gmin powiatu opoczyńskiego większość zachowuje podobną, nieznaczną tendencję wzrostową współczynnika feminizacji, z wyjątkiem gmin Białaczów, Sławno, Żarnów i miasta Drzewica. W 1995 r. najwyższy współczynnik feminizacji miało miasto Drzewica (108,2), a najniższy gmina Poświętne (93,1), natomiast w 2018 r. najwyższym współczynnikiem feminizacji charakteryzowało się miasto Opoczno (106,4), a najniższym gmina Paradyż (96,7) (rys. 8).



Rys. 8. Współczynnik feminizacji w gminach powiatu opoczyńskiego w 1995 i 2018 r.

6. STAROŚĆ DEMOGRAFICZNA

W całym kraju zauważalny jest postęp procesu starzenia się populacji, jednak stopień zaawansowania starości demograficznej jest zróżnicowany terytorialnie, a różnice są widoczne na obszarach poszczególnych jednostek administracyjnych. Proces demograficznego starzenia się można rozumieć przez sukcesywny i systematycznie występujący wzrost udziałów osób starszych w populacji. Współcześnie jako wartość graniczną starości najczęściej uznaje się wiek 65 lat (Majdzińska, 2015). Stopień zaawansowania starości demograficznej można ocenić za pomocą wielu miar. Podstawowe i najbardziej popularne miary przedstawiają relację między odsetkiem lub liczbą osób w określonych grupach wieku i należą do nich m.in. współczynnik obciążenia demograficznego i wskaźnik starości (Podogrodzka, 2016). Współczynnik starości (*old-age rate*) definiowany jest jako udział osób starszych (60 lat i więcej lub 65 lat i więcej) wśród ogółu populacji (Rosset, 1959, za: Abramowska-Kmon, 2011). W literaturze można znaleźć różne klasyfikacje struktur wieku ludności, w tym starości demograficznej, takie jak: skala starości demograficznej według A. Sauvy, skala starości demograficznej według J. Beaujeu-Garnier, klasyfikacja społeczeństw według stopnia zaawansowania procesu starzenia się ludności według Rosseta, skala starości demograficznej według demografów ONZ (Rosset, 1959, za: Kurek, 2008) czy skala starości demograficznej według Prochownikowej (Prochownikowa, 1983, za: Kurek, 2008). Podogrodzka (2016) wyznaczała klasy zaawansowania starości demograficznej w oparciu o średnią i odchylenie standardowe. Polski demograf Rosset (1959, za: Abramowska-Kmon, 2011) wyróżnił kilka etapów starzenia się ludności, które autorka zdecydowała się uwzględnić w dalszych analizach:

- młodość demograficzna (udział osób starszych w całej populacji wynosi mniej niż 8%);
- wczesna faza przejściowa pomiędzy stanem młodości i starości demograficznej (8–10%);
- późna faza przejściowa pomiędzy stanem młodości i starości demograficznej (10–12%);
- starość demograficzna (12% lub więcej) oraz stopnie starości demograficznej:
 - stan początkowy (12–14%),
 - stan średni (14–16%),
 - stan zaawansowany (16–18%),
 - stan mocno zaawansowany (18% i więcej).

Do opracowania wskaźnika starości wykorzystano liczbę ludności w wieku ponad 65 lat. Wskaźnik ten dla całego powiatu opoczyńskiego w 1995 r. wynosił 13%, a w 2018 r. blisko 17%, co zgodnie z wyżej przedstawioną skalą starzenia się ludności świadczy o tym, że powiat opoczyński od 1995 r. znajduje się w fazie starości demograficznej i od stanu początkowego tej fazy w 2018 r.

przeszedł w stan zaawansowany. Jest to wynik zbliżony do wskaźnika dla całej Polski (17,5%). W porównaniu z innymi powiatami województwa łódzkiego analizowany powiat znajduje się na trzecim miejscu (wraz z powiatami łódzkim wschodnim i piotrkowskim) wśród najniższych wartości tego wskaźnika. Najniższy wskaźnik charakteryzuje powiat bełchatowski (14,7%), natomiast najwyższy miasto Łódź (23,1%) oraz powiat pabianicki (20%).

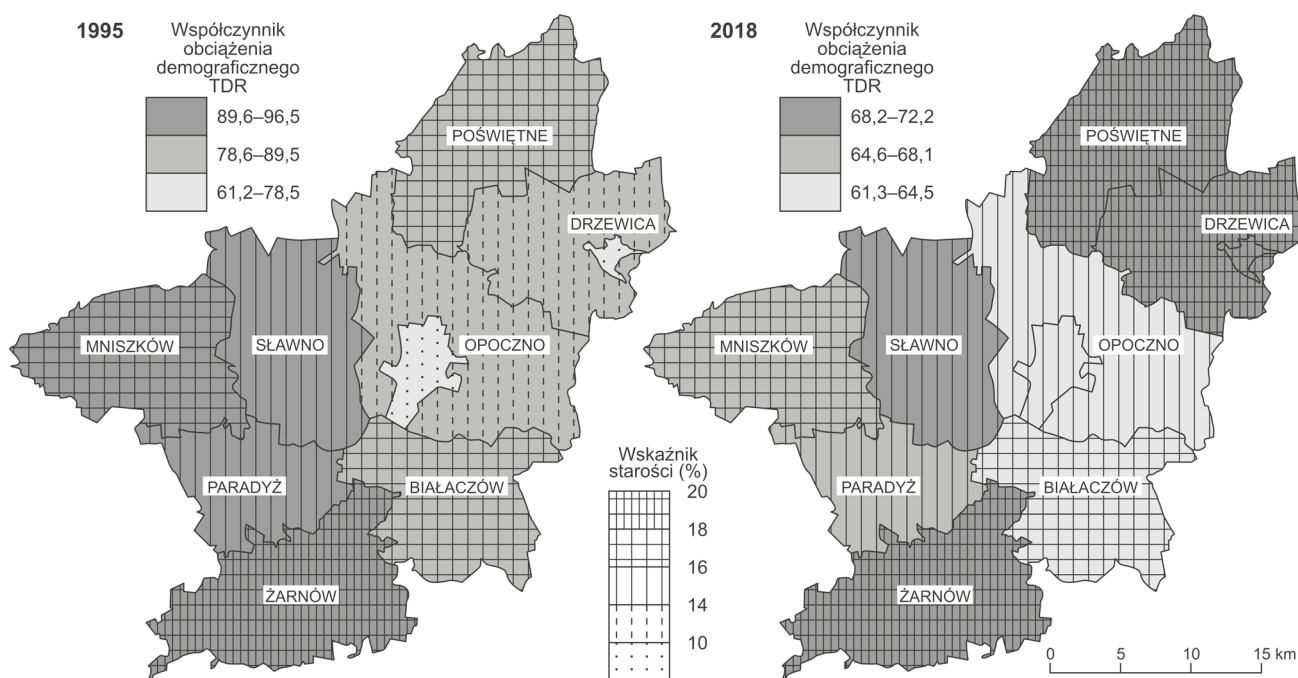
Ciekawe jest pokazanie powiatu w podziale na miasto i wieś, bowiem w miastach powiatu opoczyńskiego w 1995 r. wskaźnik starości wynosił 7% (młodość demograficzna), a na wsiach aż 15% (średni stan starości demograficznej). W 2018 r. sytuacja pogorszyła się zarówno na wsiach (17%), jak i w miastach, jednak w miastach odnotowano znaczący wzrost odsetka ludzi starszych – z 7% na 16%, co spowodowało, że i miasta i wsie znajdują się w zaawansowanym stanie starości demograficznej.

Warto przyrzeć się także zróżnicowaniu wskaźnika w gminach (rys. 9). W 1995 r. najniższym wskaźnikiem starości, świadczącym o młodości demograficznej (7%), charakteryzowało się miasto Opoczno. Względnie niskimi wartościami wskaźnika, wskazującymi na późną fazę przejściową lub początkowy stan starości demograficznej, cechowały się również część wiejska gminy Opoczno oraz cała gmina miejsko-wiejska Drzewica. Najgorsza sytuacja pod tym względem (ponad 18% osób w wieku 65 lat i więcej) występowała w gminie Żarnów. W 2018 r. nie zmieniło się to w pięciu gminach: Sławno, Paradyż, Mniszków, Białaczów i Żar-

nów. W pozostałych gminach wskaźnik starości wzrósł. Największy wzrost odnotowano w miastach (Opoczno – stan średni starości demograficznej, Drzewica – stan mocno zaawansowany). Podobna sytuacja miała miejsce w częściach wiejskich tych gmin, a także pogorszyła się w gminie Poświętne, która osiągnęła mocno zaawansowany stan starości demograficznej. Analiza zmian wartości wskaźnika starości w latach 1995–2018 pokazała, że wszystkie gminy powiatu opoczyńskiego znajdują się w różnych fazach starości demograficznej, co świadczy o postępującym starzeniu się społeczeństwa.

Kolejna z miar – całkowity współczynnik obciążenia demograficznego (*total dependency ratio* – TDR) – jest miarą opierającą się na relacjach między głównymi funkcjonalnymi grupami wieku ukazującą stosunek liczby osób w wieku nieprodukcyjnym do 100 osób w wieku produkcyjnym (Abramowska-Kmon, 2011). Współczynnik ten może być także wyrażany jako stosunek liczby dzieci (0–14 lat) i osób w starszym wieku (65 i więcej lat) do liczby osób w wieku 15–64 lata (Holzer, 1997) lub czasami jako obciążenie tylko osobami starszymi. Autorka przyjęła jednak definicję za Abramowską-Kmon (2011) i uzyskane wyniki przedstawiła na kartogramie, gdzie do konstrukcji przedziałów użyła metody interwału geometrycznego (rys. 9).

W badanym okresie wartość współczynnika obciążenia demograficznego w całym powiecie opoczyńskim zmalała z 83,0 w 1995 r. do 65,2 w 2018. Nie jest to jednak spowodowane mniejszym udziałem ludzi starszych w całej populacji (o czym świadczy coraz



Rys. 9. Całkowity współczynnik obciążenia demograficznego (według Abramowskiej-Kmon, 2011) i wskaźnik starości w gminach powiatu opoczyńskiego w 1995 i 2018 r.

wyższy wskaźnik starości), a mniejszą liczbą urodzeń i osób w wieku nieprodukcyjnym, a także niewiele słabnącym udziałem ludzi w wieku produkcyjnym. Wartość współczynnika obciążenia demograficznego w 2018 r. dla powiatu opoczyńskiego jest zbliżona do jego wartości dla całego kraju (65,1) oraz jest niższa od wartości dla całego województwa łódzkiego (68,4). Powiat opoczyński pod tym względem znajduje się na ósmym miejscu wśród wszystkich powiatów województwa łódzkiego. Najniższą wartość współczynnika obciążenia demograficznego przyjmuje w powiecie bełchatowskim (59,8), zaś najwyższą w Łodzi (75,1), Piotrkowie Trybunalskim (71,5) i Skierniewicach (70,3). W 1995 r. najwyższymi wartościami tego miernika (89,6–96,5) charakteryzowały się gminy w południowo-zachodniej części powiatu – Żarnów, Paradyż, Mniszków i Sławno, najniższe jego wartości (61,2–78,5) wyróżniały zaś miasta. W 2018 r. najwyższe obciążenie demograficzne (68,2–72,0) zaobserwowano w północnej części powiatu: w gminie Poświętne, a także w części wiejskiej i miejskiej gminy Drzewica oraz w gminie Sławno. Najniższą wartość miernik ten osiągnął w mieście Opoczno (61,3), gdzie najniższa jest także wartość wskaźnika starości.

7. PODSUMOWANIE

W powiecie opoczyńskim zaobserwowano w latach 1995–2018 różne procesy demograficzne, niestety głównie negatywne: ciągle malejącą liczbę ludności, spowodowaną zarówno ubytkiem naturalnym, jak i migracyjnym ludności, zmianę jej struktury wieku, wskazującą na regresywny typ społeczeństwa starzejącego się, oraz wysokie wartości wskaźników zaawansowanej starości demograficznej. Jednak powiat opoczyński nie jest jednorodny pod względem demograficznym. Procesy te inaczej przebiegają na wsiach, inaczej w miastach, ale także widoczne jest zróżnicowanie między gminami powiatu opoczyńskiego. Niektóre gminy lepiej radzą sobie z problemami demograficznymi, niektóre ulegają ciągłym niekorzystnym przeobrażeniom. Można zauważyć tu zjawisko depopulacji miast oraz większości gmin wiejskich. Pozytywnymi wyjątkami są część wiejska gminy Opoczno, gdzie wzrost liczby ludności jest największy, oraz rozwijające się gospodarczo gmina Sławno i w mniejszym zakresie gmina Mniszków. Te trzy gminy w typologii Webba zostały uznane też za jednostki aktywne demograficznie.

Na szczególną uwagę zasługują gminy Sławno i Mniszków, które pod tym względem przeszły największą przemianę, głównie dzięki dużej liczbie nowych mieszkańców. Przyrost migracyjny był bowiem głównym powodem przyrostu rzeczywistego ludności

i awansu tych jednostek do typów aktywnych. Gminy te charakteryzuje dobra dostępność komunikacyjna oraz rozwijająca się działalność gospodarcza, szczególnie widoczna w gminie Sławno, w której w ostatnich latach zrealizowano kilka ważnych dla gminy inwestycji, m.in. otworzono Geopark Owadów – Brzezinki, będący jedną z większych nowych atrakcji turystycznych regionu.

Największe negatywne zmiany w aktywności demograficznej gmin zaszły w mieście Opoczno, spowodowane ubytkiem migracyjnym ludności, oraz w całej gminie miejsko-wiejskiej Drzewica, gdzie ubytek rzeczywistej ludności jest wynikiem zarówno ujemnego przyrostu naturalnego, jak i ujemnego salda migracji. Opoczno staje się coraz mniej atrakcyjnym miejscem do życia ze względu na pogarszający się stan jakości powietrza, ceny mieszkań czy duży ruch samochodowy. Jednak jest to nadal centrum administracyjne i usługowo-handlowe powiatu, a także miejsce pracy wielu jego mieszkańców, dlatego dość silnie rozwijają się tu obszary podmiejskie.

Cały powiat opoczyński cechuje znaczący wzrost udziału osób starszych w strukturze wieku populacji. Świadczy o tym wskaźnik starości, wynoszący prawie 17%, co oznacza, że powiat znajduje się w zaawansowanej fazie starości demograficznej. Najgorsza sytuacja pod tym względem jest w gminach: Żarnów, Poświętne i Drzewica, gdzie wskaźnik ten jest wyższy niż 18%. Wzrost wartości wskaźnika starości od 1995 r. nie spowodował jednak wzrostu wartości współczynnika obciążenia demograficznego, który znacznie zmalał (od wartości maksymalnych w 1995 r., sięgających 96,5 osób w wieku nieprodukcyjnym na 100 osób w wieku produkcyjnym, do maksymalnych wartości w 2018 r., dochodzących do 72 osób w wieku nieprodukcyjnym na 100 osób w wieku produkcyjnym). Jest to jednak spowodowane spadkiem liczby urodzeń oraz wzrostem liczby osób w wieku produkcyjnym.

Przeprowadzone analizy pokazują skalę problemów demograficznych, z którymi zmagają się powiat opoczyński. Wyraźnie uwidacznia się problem depopulacji wiejskich obszarów peryferyjnych, gdzie następuje zjawisko nakładania się wielu czynników społeczno-gospodarczych: brak miejsc pracy, nieefektywne rolnictwo, zła dostępność komunikacyjna i duża odległość od ośrodków centralnych oraz rozprzestrzenianie się miejskiego wzorca rodziny, co skutkuje coraz mniejszą liczbą urodzeń oraz zdecydowanym wzrostem liczby osób starszych, a to z kolei powoduje słabe szanse rozwojowe. Problemy demograficzne widoczne są również w miastach, które stają coraz mniej atrakcyjnym miejscem do życia. Pozytywny jest jednak fakt, że istnieją rejonny cieszące się wzrostem liczby ludności i pewnego rodzaju ożywieniem zarówno demograficznym, jak i gospodarczym.

BIBLIOGRAFIA

- Abramowska-Kmon, A. (2011). O nowych miarach zaawansowania procesu starzenia się ludności. *Studia Demograficzne*, 1 (159), s. 3–22.
- Chądzyńska, E. (2016). Procesy demograficzne w małych miastach i ich wiejskim otoczeniu na przykładzie województwa dolnośląskiego (okres 1995–2013). *Studia Ekonomiczne. Zeszyty Naukowe Uniwersytetu Ekonomicznego w Katowicach*, 279, s. 97–109.
- Duś, E. (2009). Funkcje obszarów wiejskich województwa śląskiego. *Geographia. Studia et Dissertationes*, 31, s. 81–103.
- Górecka, S. (2006). Demographic changes in the Central and East Europe at the turn of the 20th and 21st century. *Bulletin of Geography. Socio-Economic Series*, 6, s. 67–76.
- Heffner, K., Marszał, T. (2006). Uwarunkowania rozwoju małych miast. *Biuletyn KPZK PAN*, 226.
- Holzer, J.Z. (1997). Proces starzenia się ludności Polski według prognoz z lat 60. i 90. W: *Profesor Edward Rosset: demograf i statystyk – w setną rocznicę urodzin. Materiały na konferencję jubileuszową* (s. 7–15). Łódź: Wydawnictwo Uniwersytetu Łódzkiego.
- Janiszewska, A. (2015). Depopulacja ludności w województwie łódzkim. W: P. Szukalski (red.), *Procesy demograficzne w województwie łódzkim w XXI wieku* (s. 11–32). Łódź: Wydawnictwo Uniwersytetu Łódzkiego.
- Kurek, S. (2008). *Typologia starzenia się ludności Polski w ujęciu przestrzennym*. Kraków: Wydawnictwo Naukowe Akademii Pedagogicznej.
- Kurek, S. (2014). Przestrzenne zróżnicowanie przemian demograficznych w Polsce w latach 2002–2011. *Space – Society – Economy*, 13, s. 43–73.
- Lisowski, A., Grochowski, M. (2007). *Procesy suburbanizacji. Uwarunkowania, formy i konsekwencje*. Opracowanie przygotowane na zlecenie Ministerstwa Rozwoju Regionalnego. Warszawa.
- Majdzińska, A. (2015). Zróżnicowanie zaawansowania starości demograficznej na obszarze województwa łódzkiego. *Acta Universitatis Lodzensis. Folia Oeconomica*, 4 (315), s. 109–126.
- Majdzińska, A. (2018). Obszary depopulacyjne w Polsce w latach 2002–2014. *Studia Demograficzne*, 1 (173), s. 23–54.
- Miszewska, B. (1988). Problem peryferii w geografii – przykłady niwelowania dysproporcji. *Czasopismo Geograficzne*, 59 (3), s. 257–266.
- Podogrodzka, M. (2016). Przestrzenna konwergencja indeksu starości w Polsce. *Acta Universitatis Lodzensis. Folia Oeconomica*, 4 (324), s. 51–65.
- Roeske-Słomka, I. (2009). Piramidy wieku ludności państw Unii Europejskiej. *Wiadomości Statystyczne*, 11, s. 88–101.
- Runge, J. (2007). *Metody badań w geografii społeczno-ekonomicznej – elementy metodologii, wybrane narzędzia badawcze*. Katowice: Wydawnictwo Uniwersytetu Śląskiego.

Artykuł wpłynął:
18 kwietnia 2018
Zaakceptowano do druku:
4 grudnia 2018