

# INSTYTUT BOTANIKI

**ALICJA ZEMANEK (RED.)**

Autorzy: Alicja Zemanek, Anna Medwecka-Kornaś, Danuta Zdebska, Elżbieta Kuta, Andrzej Joachimiak



## GŁÓWNE ETAPY ROZWOJU BOTANIKI NA UNIWERSYTECIE JAGIELLOŃSKIM

*Alicja Zemanek*

### NAUKA O ROŚLINACH NA WYDZIALE MEDYCZNYM (XV–XVIII W.)



uniwersytet Jagielloński jest najstarszym w Polsce ośrodkiem rozwoju botaniki i jednym z pierwszych w Europie Środkowej. W XV w. wykładano na Wydziale Medycznym elementy wiedzy o roślinach leczniczych. Powstały wówczas rękopisy zawierające polskie nazwy ziół, m.in. obszerny słownik przyrodniczo-lekarski Jana Stanki (*Antibolomenum*, ok. 1472).

- 1609** — Utworzono na Wydziale Medycznym katedrę *simplicium* (botaniki lekarskiej)<sup>1</sup>, ufundowaną (1602) przez lekarza Jana Zemelkę (Zemeliusa) (ok. 1524–1607), dawnego studenta uniwersytetów w Krakowie i Padwie. W 1613 r. ukazał się *Zielnik* profesora medycyny Szymona Syreńskiego (Syreniusza) (ok. 1540–1611), liczący ponad 1500 stron, ilustrowany drzeworytami ziół. Syreniusz stworzył podstawy polskiego nazewnictwa botanicznego, a jego dzieło jest kopalnią wiedzy o użytkowaniu roślin w czasach renesansu.

---

<sup>1</sup> Pierwsza w świecie katedra botaniki lekarskiej (*Lectura Simplicium*) powstała na uniwersytecie w Padwie w 1533 r. (zob. *Bibliografia*: Morton 1981: 120).

## BOTANIKA W OBRĘBIE KATEDR HISTORII NATURALNEJ<sup>2</sup> (1780–1847)

- 1780** — Dzięki reformie Akademii Krakowskiej przeprowadzonej przez Hugona Kołłątaja powstała Katedra Chemii i Historii Naturalnej (działała od 1783 r.), obejmująca botanikę, zoologię i mineralogię oraz chemię. Wprowadzono wówczas metodologię botaniki linneuszowskiej do edukacji (koniec XVIII w.), później do prac naukowych, z których pierwszą była flora Galicji Wilibalda Bessera (1784–1842), wydana w 1809 r. Nowo utworzone zakłady pomocnicze Katedry: Gabinet Historii Naturalnej (1782) i Ogród Botaniczny, miały stać się na długie lata podstawą nauczania praktycznej wiedzy o przyrodzie.
- 1783** — Utworzono Ogród Botaniczny, który przetrwał w tym samym miejscu do dzisiejszego dnia jako najstarszy w kraju. Pierwszym dyrektorem był w latach 1783–1787 Jan Jaśkiewicz (1749–1809), absolwent Uniwersytetu Wiedeńskiego, mianowany profesorem w 1780 r. (inkorporowany w skład uczelni w 1782 r.). Jego następcą był (1787–1805) Franciszek Scheidt (1759–1807), wychowanek krakowskiej uczelni.
- 1805–1809** — Botanikę wykładali: Niemiec Suibert Burchard Schivereck (1742–1806), Austriak Józef August Schultes (1773–1831) oraz Francuz Baltazar Hacquet (1740–1815).
- 1809** — Profesor Alojzy Estreicher (1786–1852), wykształcony w uczelniach Krakowa i Wiednia, w późniejszych latach rektor UJ, objął kierownictwo Ogródu oraz wykłady botaniki. Pozostał na swym stanowisku do 1843 r. W 1831 r. Stanisław Dembosz (1802–1868) uzyskał jako pierwszy doktorat medycyny z zakresu botaniki, na podstawie pracy o roślinach leczniczych okolic Krakowa (publikacja — 1841).

## SPECJALIZACJA BADAŃ (1847–1912)

- 1847** — Wyodrębnienie Katedry Botaniki najpierw na Wydziale Lekarskim, a od 1850 r. na Filozoficznym, stało się podstawą specjalizacji badań. W latach 1843–1878 profesorem Katedry był Ignacy

<sup>2</sup> Nazwy katedr i zakres wykładanych przedmiotów ulegały zmianom, powstawały też na krótko nowe katedry ujmujące w pewnym zakresie zagadnienia nauki o roślinach. W okresie 1805–1809 działały trzy katedry przyrodnicze: Chemii i Botaniki, Historii Naturalnej Szczegółowej (Szczegółowej) oraz Historii Naturalnej Uniwersalnej i Technologii. W latach 1809–1811 i 1833–1847 istniała tylko jedna Katedra Historii Naturalnej, zaś w latach 1811–1833 — Katedra Botaniki i Zoologii (zob. *Przykłady ważniejszych publikacji*: Zemanek 1989: 15–19).

Rafał Czerwiakowski (1808–1882), absolwent, później rektor UJ. Czerwiakowski był autorem nowatorskiego programu badawczego (1867) opracowanego dla Komisji Fizjograficznej<sup>3</sup>, dotyczącego florystyki, systematyki, fitogeografii i ekologii. Rozpoczęto wówczas badania roślin naczyniowych i mszaków południowo-wschodnich regionów kraju, zwłaszcza Karpat. Asystentami profesora byli m.in.: Feliks Berdau (1826–1895) — autor flory roślin naczyniowych Krakowa i okolic (1859), Emil Godlewski sen. (1847–1930), w przyszłości pionier fizjologii roślin na ziemiach polskich; a także Antoni Rehman (1840–1917) — fitogeograf, pierwszy docent botaniki na UJ (1868), podróżnik i badacz roślin w Europie, na Kaukazie, Krymie i południowej Afryce, potem prof. Uniwersytetu Lwowskiego.

**Lata 50.–60. XIX w.** — Ogród Botaniczny zyskał sławę dzięki bogatym zbiorom tropikalnych roślin. Przywiózł je Józef Warszewicz (1812–1866), główny ogrodnik (inspektor), który przed objęciem stanowiska na UJ odbył pionierskie wyprawy do Ameryki Środkowej i Południowej (1844–1850, 1850–1853), gdzie odkrył setki nieznanych nauce roślin, m.in. ok. 300 nowych gatunków storczyków, opisanych w następnych latach przez badaczy zachodnioeuropejskich.

**1875** — Powstała Katedra Anatomii i Fizjologii Roślin założona przez Edwarda Janczewskiego (1846–1918), doktora uniwersytetu w Halle, anatoma i systematyka, pioniera genetyki, w późniejszych latach rektora UJ. Szkoła naukowa Janczewskiego koncentrowała się na anatomii, morfologii i systematyce glonów, grzybów oraz roślin naczyniowych<sup>4</sup>.

**1878** — Profesorem Katedry Botaniki został Józef Rostafiński (1850–1928), doktor i docent uniwersytetu w Strasburgu, badacz m.in. roślin niższych i historyk botaniki. W latach 80. XIX w. prowadzono badania w zakresie florystyki i systematyki roślin naczyniowych i grzybów, a także nowe na naszym gruncie studia paleobotaniczne oraz badania glonów i śluzowców. Rostafiński przeszedł na emeryturę w 1910 r. Jego uczniami byli m.in.: Roman Gutwiński

<sup>3</sup> Komisja Fizjograficzna działająca w latach 1865–1939, najpierw w Towarzystwie Naukowym Krakowskim, od 1873 r. w Akademii Umiejętności, a od 1919 r. w Polskiej Akademii Umiejętności, przyczyniła się do rozwoju badań przyrody naszych ziem. Wielu profesorów UJ sprawowało funkcje przewodniczących Sekcji Botanicznej, a wśród członków i współpracowników byli asystenci uczelni. Komisja finansowała m.in. badania terenowe, gromadzenie i opracowanie zbiorów, w tym zielników. Prace drukowano najczęściej w wydawnictwach AU i PAU (zob. *Przykłady ważniejszych publikacji*: KÖHLER 2002).

<sup>4</sup> Następcą Janczewskiego był Kazimierz Rouppert (1885–1963). Na jego wniosek w 1923 r. Katedrę przemianowano na Zakład Botaniczny im. Janczewskiego włączony do Wydziału Rolniczego. Uniwersytet utracił ten Zakład, który w 1953 r. wszedł w skład Wyższej Szkoły Rolniczej.

(1860–1932), badacz glonów, oraz Marian Raciborski (1863–1917), przysły następca profesora. W drugiej połowie XIX w. UJ stał się najważniejszym w kraju ośrodkiem botanicznym.

- 1912** — Nowy etap w rozwoju nauki o roślinach rozpoczął się wraz z objęciem katedry przez M. Raciborskiego, niezwykle utalentowanego uczonego o wszechstronnych zainteresowaniach obejmujących systematykę, fitogeografię i paleobotanikę. Po uzyskaniu doktoratu uniwersytetu w Monachium przebywał on w Indonezji — na Jawie (1896–1900), gdzie prowadził pionierskie badania tropikalne.

## INSTYTUT BOTANICZNY (1913–1970)

1913–1939

- 1913** — Katedra Botaniki została przekształcona w Instytut Botaniczny<sup>5</sup> wzorowany na placówkach zachodnioeuropejskich. Nowy Instytut zatrudniał 12 osób (łącznie z personelem Ogrodu), w tym trzech pracowników naukowych (profesora i dwóch asystentów) (Tab. 1). Organizator Instytutu — prof. Raciborski — uważany jest za twórcę krakowskiej szkoły geobotanicznej, której dziedzictwo przetrwało do dzisiejszego dnia (prekursorem tej szkoły był Czerwiakowski). Utrzymała się też tradycja tzw. czwartków botanicznych, czyli zebrań naukowych — obecnie są to posiedzenia Krakowskiego Oddziału Polskiego Towarzystwa Botanicznego.
- 1917** — Po przedwczesnej śmierci M. Raciborskiego (24 marca 1917) dyrektorem Instytutu i Ogrodu został Władysław Szafer (1886–1970), mianowany na te stanowiska w 1918 r. Wykształcony na uczelniach w Wiedniu i Monachium, doktorant Raciborskiego na Uniwersytecie Lwowskim, był wszechstronnym uczonym, pracującym głównie w zakresie fitogeografii, paleobotaniki i ochrony przyrody. Pełnił też urząd rektora UJ.
- 1932** — Na Wydziale Filozoficznym powstała Katedra (Zakład) Anatomii i Cytologii Roślin, zorganizowana przez Kazimierza Piecha (1893–1944), absolwenta UJ, m.in. cytologa i embriologa, wychowanka naukowego prof. Kazimierza Roupperta.

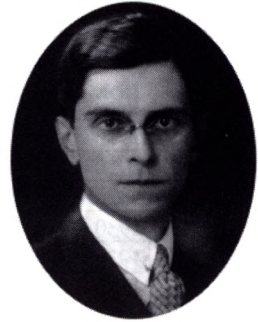
<sup>5</sup> Nie można określić dokładnej daty założenia Instytutu. M. Raciborski, zatrudniony na stanowisku profesora botaniki 13 IV 1912, realizował stopniowo ideę założenia nowej placówki. W dniu 1 X 1912 uniwersytet wynajął budynek przy ul. Lubicz 46, ale urządzenie pracowni i umeblowanie pokoiw przeciągnęło się do następnego roku. Zajęcia w nowym budynku rozpoczęto dopiero w 1913 r., i taką datę utworzenia Instytutu podawał następca Raciborskiego Władysław Szafer (Arch. UJ: S II 875, WF II 47, Z 6).



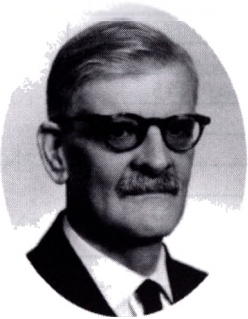
**Marian Raciborski (1863-1917)**  
1913-1917



**Władysław Szafer (1886-1970)**  
1918-1941, 1945-1960



**Bogumił Pawłowski (1898-1971)**  
1960-1962



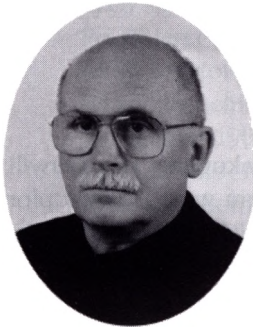
**Franciszek Górski (1897-1989)**  
1963-1967



**Jan Kornaś (1923-1994)**  
1967-1971, 1973-1976,  
1981-1992



**Eugenia Pogan (1919-2007)**  
1971-1973, 1976-1981



**Adam Zając**  
1992-2008



**Maria Zając**  
od 2008

Dyrektorzy Instytutu Botaniki

Directors of the Institute of Botany

Tab. 1. Liczba pracowników zatrudnionych w Instytucie Botaniki UJ w wybranych latach

Rok	Liczba pracowników		Razem
	Naukowych	Innych	
1913	3	9	12
1920	3	9	12
1926	5	13	18
1930	5	14	19
1935	5	14	19
1938	5	15	20
1946	11	9	20
1950	12	21	33
1955	28	29	57
1960	31	37	68
1965	26	41	67
1970	24	28	52
1976	32	54	86
1980	35	68	103
1985	34	81	115
1990	35	73	108
1995	43	76	119
1999	42	81	123
2005	44	76	120
2006	44	76	120
2007	44	77	121
2008	45	76	121

Na podstawie *Składu UJ*, akt w Muzeum Ogródu Botanicznego i Pracowni Historii Botaniki im. J. Dyakowskiej: IB 29, IB 72, IB 74, sprawozdań rocznych Instytutu Botaniki UJ (1978–1999) oraz informacji uzyskanych w sekretariacie IB UJ (2005–2008).

1939–1945

**1939** — Po wybuchu II wojny światowej okupanci pozostawili początkowo na stanowisku dyrektora Szafera wraz z uszczuplonym personelem. Profesor pisał później: „Staliśmy się wtedy jedynie czynną resztką całego Uniwersytetu Jagiellońskiego”<sup>6</sup>.

**1941** — W związku z planami uruchomienia w Krakowie niemieckiego uniwersytetu im. M. Kopernika władze okupacyjne utworzyły na bazie Instytutu i Ogródu centralną instytucję botaniczną okupowanych polskich ziem pod nazwą Zakłady Botaniczne Generalnego Gubernatorstwa (Botanische Anstalten des Generalgouver-

<sup>6</sup> Zob. *Bibliografia*: Szafer 1959: 7.

nements). Kierownikiem tej placówki był w latach 1941–1944 Wilhelm Herter (1884–1958), mierny uczonek, niechętnie nastawiony do Polaków. Profesora Szafera zwolniono 2 grudnia 1941. Do końca wojny (w latach 1942–1945) pełnił obowiązki rektora podziemnego uniwersytetu. Pozostałych pracowników zatrudniano nadal, a ich ofiarna postawa przyczyniła się do uratowania żywych roślin, zbiorów muzealnych i biblioteki. Szczególnie zasłużyli się: Jadwiga Dyakowska (1905–1992), Bogumił Pawłowski (1898–1971) i Jan Walas (1903–1991). Mimo rabunku i częściowego zamrożenia szklarni, co doprowadziło do utraty ok. 1200 okazów, większość roślin ocalała. Zajęcia z botaniki w tajnym uniwersytecie prowadzili: J. Dyakowska, Franciszek Górski (1897–1989), B. Pawłowski i Jadwiga Wołoszyńska (1882–1951). Adiunkt Bronisław Jaroń (1905–1942), aresztowany w 1941 r., został rozstrzelany w obozie koncentracyjnym w Auschwitz. Nie przeżył wojny Kazimierz Piech, który zmarł po powrocie z obozu koncentracyjnego w Sachsenhausen. Po wyjeździe W. Hertera w 1944 r. kierownictwo Ogródu sprawował B. Pawłowski.

1945–1970

- 1945** — 19 stycznia, po wyzwoleniu Krakowa, profesor Szafer powrócił na dawne stanowisko. Jak później wspominał<sup>7</sup>, po obydwu wojnach UJ był w dziedzinie botaniki prawdziwą *Alma Mater* — skarbnicą uczonych, spośród których wielu podjęło pracę na innych uczelniach. Krakowski Ogród Botaniczny, jedyny ocalały w Polsce, pełnił rolę „matecznika roślin” dla innych odradzających się kolekcji.
- 1946** — Po śmierci prof. K. Piecha kierownictwo Katedry (Zakładu) Anatomii i Cytologii Roślin sprawowano tymczasowo — m.in. obowiązki te pełnił dawny asystent i współorganizator Katedry Tadeusz Sulma (1905–1993). 1 października 1946 kierownikiem została prof. dr hab. Maria Skalińska (1890–1977), absolwentka uniwersytetu w Bernie, przed wojną doc. UJ, specjalistka w zakresie cytologii, embriologii i genetyki roślin, zatrudniona na uczelniach warszawskich. Stworzona przez nią szkoła naukowa zwana krakowską szkołą cytologii i embriologii roślin (lub szkołą cytogenetyki i embriologii roślin) znalazła kontynuację w dzisiejszym Zakładzie Cytologii i Embriologii Roślin.
- 1951–1952** — W wyniku reorganizacji uniwersytetu dawne instytuty przekształcono w zespoły katedr. Utrzymał się jedynie Instytut Botaniczny

<sup>7</sup> Zob. *Bibliografia*: Szafer 1973: 278.

ny\* (Tab. 2), ze zmienioną strukturą organizacyjną, jako jednostka zbiorcza obejmująca trzy katedry: Katedrę Systematyki i Geografii Roślin (nazywaną też początkowo Katedrą Systematyki Roślin i Paleobotaniki), Katedrę Anatomii i Cytologii Roślin (w latach 1952–1956 Katedra Botaniki Ogólnej) oraz Katedrę Fizjologii Roślin<sup>9</sup>, utworzoną w 1947 r. Dawnemu instytutowi prowadzącemu badania szaty roślinnej odpowiadała Katedra Systematyki i Geografii Roślin podzielona na trzy zakłady: Zakład Systematyki i Geografii Roślin (w 1953 r. przemianowany na Zakład Systematyki Roślin i Paleobotaniki, a w 1957 r. — na Zakład Systematyki), Zakład Geografii i Ekologii Roślin (utworzony w 1953 r., czynny od 1954 r.) oraz Ogród Botaniczny.

- 1953** — Z inicjatywy W. Szafera powołano ogólnopolski Zakład Botaniki Polskiej Akademii Nauk (od 1956 r. Instytut, w 1986 r. nazwany im. W. Szafera). Jednostką macierzystą dla nowej placówki był UJ, który dostarczył Zakładowi pomieszczeń i personelu naukowego. Większość osób zatrudnionych na UJ pracowała na pół etatu w PAN. Obydwie instytucje tworzyły jedną całość, miały wspólny program badawczy i połączony zespół pracowników. Rozdzielenie nastąpiło w latach 60. XX w.
- 1957** — W obrębie Katedry Systematyki i Geografii Roślin utworzono Zakład Paleobotaniki.
- 1960** — Po przejściu na emeryturę profesora W. Szafera dyrektorem Instytutu został na krótki czas (1960–1962) prof. dr hab. Bogumił Pawłowski, absolwent UJ, doktorant W. Szafera, taksonom i fitosocjolog. B. Pawłowski przejął również kierownictwo Ogródu Botanicznego oraz Katedry Systematyki i Geografii Roślin, które sprawował do 1965 r.
- 1963** — Dyrektorem mianowano prof. dra hab. Franciszka Górskiego, fizjologa roślin, wykształconego na uniwersytetach w Genewie, Poznaniu i Krakowie, gdzie był uczniem prof. K. Roupperta. Kierował Instytutem do 1967 r. W 1963 r. rozdzielono stanowiska dyrektorów Instytutu i Ogródu Botanicznego, sprawowane dotychczas przez tę samą osobę.
- 1966** — W Ogrodzie oddano do użytku palmiarnię „Jubileuszową”, jedną z największych w Polsce, wraz z kompleksem tropikalnych szklarni. Wzniesiono ją w latach 1959–1966, w ramach obchodów jubileuszu 600-lecia UJ.

\* Prawdopodobnie na życzenie W. Szafera, o czym świadczy fakt, że w piśmie z 20 VI 1953 przedstawiającym organizację Instytutu przekreślił słowo „Zespół Katedr”, a na to miejsce wpisał „Instytut Botaniczny Wydziału Biologii i Nauk o Ziemi” (Arch. UJ: Z 350/I).

<sup>9</sup> Dorobek tej katedry omówiony został w rozdziale poświęconym Instytutowi Biologii Molekularnej.



Tab. 2. Instytut Botaniki UJ — przemiany organizacji, dyrektorzy, kierownicy zakładów

<b>DYREKTORZY</b>
Marian Raciborski (1913 <sup>1</sup> –1917), Władysław Szafer (1918–1941, 1945–1960), Bogumił Pawłowski (1960 p.o., 1961–1962), Franciszek Górski (1963–1967), Jan Kornaś (1967–1971, 1973–1976, 1981–1992), Eugenia Pogan (1971–1973, 1976–1981), Adam Zajac (1992–2008), Maria Zajac (od 1 IX 2008).
<b>ZASTĘPCY DYREKTORA DS. DYDAKTYCZNO-WYCHOWAWCZYCH</b>
Eugenia Pogan (1973–1976), Romana Czapiak (1976–1981), Andrzej Jankun (1981–1984), Adam Zajac (1984–1985), Janina Małecka (1985–1991), Romana Izmailow (1991–2005), Maria Kościńska-Pajak (od 1 XI 2005).
<b>Jednostki organizacyjne i ich kierownicy</b>
<b>1913–1941, 1945–1951</b>
<b>INSTYTUT BOTANICZNY i OGRÓD BOTANICZNY</b> (dyrektor Instytutu był zarazem dyrektorem Ogrodu).
<b>1951/1952–1970</b>
<b>INSTYTUT BOTANICZNY</b> <sup>2</sup> skupiający trzy <sup>3</sup> katedry:
<b>I. KATEDRA ANATOMII I CYTOLOGII ROŚLIN</b> (założona w 1932 r. <sup>4</sup> , w latach 1952–1956 Katedra Botaniki Ogólnej <sup>5</sup> ). Kierownicy: Kazimierz Piech (1932–1939), Tadeusz Sulma (p.o. 1945), Seweryn Krzemieniewski (p.o. 1945), Władysław Szafer (p.o. 1945/1946), Maria Skalińska (1946–1961), 1961–1963 — kierownik <i>vacat</i> , Eugenia Pogan (1964–1989, po 1970 r. kierownik Zakładu).
<b>II. KATEDRA FIZJOLOGII ROŚLIN</b> (założona w 1947 r.) <sup>6</sup> . Kierownicy: Franciszek Górski (1947–1967), Jan Zurzycki (1967–1970). W 1970 r. włączona do Instytutu Biologii Molekularnej.
<b>III. KATEDRA SYSTEMATYKI I GEOGRAFII ROŚLIN</b> (założona w 1951 r. <sup>7</sup> , czynna od 1952 r., w latach 1953–1955 Katedra Systematyki Roślin i Paleobotaniki). Kierownicy: Władysław Szafer (1952–1960), Bogumił Pawłowski (1960 p.o., 1961–1965), Jan Kornaś (1965–1970).
Zakłady Katedry Systematyki i Geografii Roślin:
<b>1. ZAKŁAD SYSTEMATYKI I GEOGRAFII ROŚLIN</b> (1952–1953) — <b>ZAKŁAD SYSTEMATYKI ROŚLIN I PALEOBOTANIKI</b> (1953–1957) — <b>ZAKŁAD SYSTEMATYKI ROŚLIN</b> (1957–1970) <sup>8</sup> . Kierownicy: Władysław Szafer (1952–1960), Bogumił Pawłowski (1960 p.o., 1961–1965), Jan Kornaś (1965–1970).
<b>2. ZAKŁAD GEOGRAFII I EKOLOGII ROŚLIN</b> (1953 <sup>9</sup> , czynny 1954–1970). Kierownicy: Karol Ermich (1953–1954), Bogumił Pawłowski (1954–1961), Jan Kornaś (1961–1970).

3. **ZAKŁAD PALEOBOTANIKI** (od 1957 r.). Kierownicy: Andrzej Środoń (1957–1963), Jadwiga Dyakowska (1963–1975).
4. **OGRÓD BOTANICZNY** (od 1783 r.). Dyrektorami byli profesorowie Katedry, później dyrektorzy Instytutu. W 1963 r. rozdzielono te stanowiska. Bogumił Pawłowski (1960–1965), Bronisław Szafran (1965–1968), Wanda Wróbel-Stermińska (p.o. 1968–1970).

### Od 1970 r.

**INSTYTUT BOTANIKI** (powołany 18 II 1970)<sup>10</sup> obejmujący (2009 r.) sześć zakładów:

1. **ZAKŁAD BADAŃ I DOKUMENTACJI POLARNEJ IM. PROF. Z. CZEPEGO** (utworzony w 1996 r., czynny od 1997 r.)<sup>11</sup>. Kierownik: Maria Olech (od I I 1997).
2. **ZAKŁAD CYTOLOGII I EMBRIOLOGII ROŚLIN** (od 1970 r.)<sup>12</sup>. Kierownicy: Eugenia Pogan (1964–1989, przed 1970 r. kierownik Katedry Anatomii i Cytologii Roślin), Janina Malecka (1989–1991), Lesław Przywara (1991–2004), Andrzej Joachimiak (od I X 2004).  
Pracownia Cytogenetyczna (od 1991 r.). Kierownik: Andrzej Joachimiak.  
Pracownia Embriologii Roślin (od 1991 r.). Kierownik: Romana Izmailow.  
Pracownia Kultur *in Vitro* (od 1991 r.). Kierownik: Elżbieta Kuta.
3. **ZAKŁAD EKOLOGII ROŚLIN** (utworzony w 1972 r., czynny od 1973 r.)<sup>14</sup>. Kierownicy: Anna Medwecka-Kornaś (1973–1988), Zbigniew Dzwonko (od I II 1988).  
Pracownia Ekologiczna (od 1973 r.). Kierownicy j.w.
4. **ZAKŁAD PALEOBOTANIKI** (od 1957 r.)<sup>14</sup>. Kierownicy po 1970 r.: Jadwiga Dyakowska (1963–1975), Kazimierz Szczepanek (p.o. 1975–1981), Danuta Zdebska (p.o. 1981–1988), Kazimierz Szczepanek (1988–2000), Danuta Zdebska (od I X 2000).
5. **ZAKŁAD TAKSONOMII ROŚLIN I FITOGEOGRAFII** (od 1970 r.). Kierownicy: Jan Kornaś (1970–1971, 1973–1993), Kazimierz Szczepanek (1971–1973), Adam Zajac (od I XI 1993).  
Pracownia Mikologii (od 1979 r.). Kierownik: Barbara Gumińska (1979–1994).  
Pracownia Chorologii Komputerowej (od 1983 r.). Kierownik: Adam Zajac (od 1983 r.).  
Pracownia Lichenologii i Lichenoindykacji (1994–1996). Kierownik: Maria Olech (1994–1996).  
Pracownia Mikoryz (od 1994 r.), od 2007 r. nazwa: Pracownia Mikologii. Kierownicy: Katarzyna Turnau (1994–2005), Piotr Mleczo (od 2005 r.).  
Pracownia PCR (od 1996), od 2007 r. nazwa: Pracownia Badań Molekularnych. Kierownicy: Katarzyna Turnau (1996–2005), Piotr Mleczo (od 2005 r.).
6. **OGRÓD BOTANICZNY** (od 1783 r.). Kierownicy po 1970 r.: Wanda Wróbel-Stermińska (p.o. 1968–1970), Jan Walas (1970–1973), Kazimierz Szczepanek (1973–1991), Bogdan Zemanek (p.o. 1991, kierownik od I X 1992).

Tab. 2 cd.

W obrębie Ogrodu Botanicznego:

Muzeum Botaniczne i Pracownia Historii Botaniki im. J. Dyakowskiej (od 1994 r.). Od 2008 r. nazwa: Muzeum Ogrodu Botanicznego i Pracownia Historii Botaniki im. J. Dyakowskiej. Kierownik: Alicja Zemanek (od 1 X 1994).

Dane personalne na podstawie następujących materiałów: Archiwum UJ —teczki osobowe (S II 619, S III), S III 44, S III 83, S III 186, WBiNoZ 12, WBiNoZ 13, Z 6; Muzeum Ogrodu Botanicznego i Pracownia Historii Botaniki im. J. Dyakowskiej, Instytut Botaniki UJ — B 30, B 55, B 173, B 177, B 316; Sekretariat Instytutu Botaniki UJ, Dział Spraw Osobowych UJ —teczki osobowe. Ponadto drukowane spisy zakładów i pracowników pt. *Skład UJ*, a także *Kronika UJ* oraz życiorysy botaników opublikowane głównie w „Wiadomościach Botanicznych”.

<sup>1</sup> Mianowany profesorem UJ 13 IV 1912 (Arch. UJ: Z 6), od semestru letniego 1912/1913 figuruje w drukowanym *Składzie UJ* jako dyrektor Instytutu Botanicznego.

<sup>2</sup> Instytut Botaniczny jako jednostkę zbiorczą złożoną z trzech katedr zaczęto organizować w 1951 r., na podstawie rozporządzenia Ministerstwa Szkół Wyższych i Nauki z 13 I 1951 o organizacji katedr w szkołach wyższych — przepisy rozwinięte w ustawie z 15 XII 1951. Instytut w zmienionej strukturze zaczął funkcjonować dopiero w 1952 r. W. Szafer otrzymał nowe mianowanie „na kierownika Instytutu Botanicznego” z dniem 1 IX 1952 (Arch. UJ: S II 619). Organizację katedr prowadzono na podstawie zarządzenia z 15 V 1952 (zob. *Bibliografia: Kronika UJ za lata akademickie 1945/1946–1955/1956* 1971: 21, 47).

<sup>3</sup> E. Pogan (zob. *Bibliografia: Pogan* 1974: 330) wspomina, że w Instytucie Botanicznym działała początkowo Katedra Biochemii i Biofizyki. W 1965 r. o włączenie tworzonej wówczas Katedry do struktury Instytutu Botanicznego wnioskował jego dyrektor F. Górski (Arch. UJ: WBiNoZ 12). W dokumentach archiwalnych nie odnaleziono śladów realizacji tej idei, również w *Kronice UJ* oraz w *Składzie UJ* Katedra Biochemii i Biofizyki figuruje niezależnie, poza Instytutem. Według świadectwa prof. Stanisława Więckowskiego (2010) Katedra funkcjonowała praktycznie w Instytucie Botanicznym, być może nieformalnie.

<sup>4</sup> Używano też nazw Zakład Anatomii i Cytologii Roślin lub Katedra Anatomii i Cytologii Roślin z zakładem.

<sup>5</sup> Nazwę Katedra Botaniki Ogólnej wprowadzono już 1 IX 1951 (Arch. UJ: S III 44), ale w *Składzie UJ* pojawia się dopiero w 1952 r. Na prośbę M. Skalińskiej przywrócono dawną nazwę w 1956 r. (Arch. UJ: WBiNoZ 12).

<sup>6</sup> Używano też nazwy Katedra Fizjologii Roślin z zakładem lub Zakład Fizjologii Roślin. Rozporządzenie Ministra Oświaty z 8 X 1947 (Nr IV SP-9301/47) w sprawie m.in. „utworzenia katedry fizjologii roślin na wydziale matematyczno-przyrodniczym UJ”. Rozporządzenie weszło w życie z dniem 1 IX 1947. „Dziennik Urzędowy Ministerstwa Oświaty”, Nr 10, 24 X 1947, poz. 242. Czynna od roku akademickiego 1948/1949 (według *Kroniki UJ za lata akademickie 1945/1946–1955/1956* 1971: 44).

<sup>7</sup> „Monitor Polski”, 1 IX 1951, A-43/52 poz. 616 (Arch. UJ: S III-44). Organizacja katedr w oparciu o zarządzenie z 15 V 1952 (*Kronika UJ za lata akademickie 1945/1946–1955/1956* 1971: 47).

<sup>8</sup> Zmiany nazw zakładów — Arch. UJ: S III 44, WBiNoZ 12.

<sup>9</sup> W związku z likwidacją Wydziału Leśnego UJ Rada Wydziału BiNoZ wystąpiła z wnioskiem o przeniesienie z dniem 1 IX 1952 Katedry Geografii i Ekologii Roślin na UJ (z kierownikiem prof. B. Pawłowskim oraz adiunktem dr K. Ermichem) (Arch. UJ: S III 44). Zakład powstał zarządzeniem Ministra Szkolnictwa Wyższego z 19 X 1953 (Arch. UJ: WBiNoZ 13).

<sup>10</sup> Zarządzenie Ministra Oświaty i Szkolnictwa Wyższego, 18 II 1970 „Dziennik Urzędowy Ministerstwa Oświaty i Szkolnictwa Wyższego” Nr 2, 1970, Poz. 13, § 2; Arch. UJ: WBiNoZ 12.

<sup>11</sup> Zarządzenie Rektora UJ nr 39, 30 XII 1996, sekretariat IB UJ.

<sup>12</sup> Zarządzenie Ministra Oświaty i Szkolnictwa Wyższego z dnia 18 II 1970 znosi Katedrę, powołuje E. Pogan na kierownika Zakładu Cytologii i Embriologii Roślin (Arch. UJ: WBiNoZ 13).

<sup>13</sup> Arch. UJ: S IV R2 — Zarządzenia Rektora UJ. Zarządzenie Nr 7, 30 XI 1972 o utworzeniu Zakładu Ekologii Roślin w ramach Instytutu Botaniki. Zarządzenie weszło w życie z dniem 1 XI 1972.

<sup>14</sup> Zob. *Bibliografia: Kronika UJ za rok akademicki 1956/1957* 1962: 32.

- 1967** — Kierownictwo Instytutu objął prof. dr Jan Kornaś (1923–1994) (dyrektor w latach 1967–1971, 1973–1976, 1981–1992), fitogeograf, fitosocjolog i taksonom, absolwent UJ, gdzie uzyskał doktorat pod kierunkiem prof. W. Szafera, badacz szaty roślinnej m.in. Polski i Afryki.

## INSTYTUT BOTANIKI (OD 1970 R.)

- 1970** — W wyniku reformy organizacyjnej UJ powstał Instytut Botaniki (zarządzeniem Ministra Oświaty i Szkolnictwa Wyższego z 18 lutego 1970) (Tab. 2). Posiadał on cztery zakłady: 1. Zakład Cytologii i Embriologii Roślin (dawna Katedra Anatomii i Cytologii Roślin), 2. Zakład Paleobotaniki, 3. Zakład Taksonomii Roślin i Fitogeografii, 4. Ogród Botaniczny.
- 1971** — Dyrektorem Instytutu została doc. dr hab. Eugenia Pogan (1919–2007) (od 1973 r. prof.), cytolog i embriolog roślin, absolwentka UJ, doktorantka prof. M. Skalińskiej, kierownik Katedry (później Zakładu) Cytologii i Embriologii Roślin. Sprawowała kierownictwo do 1973 r., a także w okresie 1976–1981.
- 1973** — Rozpoczął działalność Zakład Ekologii Roślin wraz z Pracownią Ekologiczną.
- 1979** — W Zakładzie Taksonomii Roślin i Fitogeografii wyodrębniono Pracownię Mikologii<sup>10</sup>.
- 1983** — W obrębie Zakładu Taksonomii Roślin i Fitogeografii powstała Pracownia Chorologii Komputerowej.
- 1991** — W Zakładzie Cytologii i Embriologii Roślin zorganizowano Pracownię Cytogenetyczną, Pracownię Embriologii Roślin oraz Pracownię Kultur *in Vitro*.
- 1992** — Dyrektorem Instytutu wybrano prof. dra hab. Adama Zajęca, fitogeografa i taksonoma, absolwenta Wyższej Szkoły Pedagogicznej w Krakowie, ucznia i współpracownika prof. J. Kornasia.
- 1994** — W Zakładzie Taksonomii Roślin i Fitogeografii powstała Pracownia Lichenologii i Lichenoindykacji oraz Pracownia Mikoryz (od 2007 r. — Pracownia Mikologii). W Ogrodzie Botanicznym wyodrębniono Muzeum Botaniczne i Pracownię Historii Botaniki im. J. Dyakowskiej (od 2008 r. — Muzeum Ogródu Botanicznego i Pracownia Historii Botaniki im. J. Dyakowskiej).

<sup>10</sup> Obecnie stosuje się w Polsce dwa rodzaje pisowni słowa określającego naukę o grzybach — mikologia i mykologia. W niniejszym opracowaniu przyjęto pierwszą z nich, używaną dzisiaj przez uczonych pracujących na UJ.

- 1996** — Utworzono (30 grudnia, czynny od początku 1997 r.) Zakład Badań i Dokumentacji Polarnej im. prof. Z. Czeppego przez połączenie Pracowni Lichenologii i Lichenoindykacji oraz Pracowni Dokumentacji Badań Polarnych im. prof. Z. Czeppego, działającej wcześniej w Instytucie Geografii UJ (1979–1996). W Zakładzie Taksonomii Roślin i Fitogeografii powstała Pracownia PCR (*Polymerase Chain Reaction*) dysponująca aparaturą do analizy DNA (d 2007 r. nazwa: Pracownia Badań Molekularnych).
- 2001** — Urządzono nowy pawilon zielnikowy (Herbarium). Ukazało się jedno z najważniejszych syntetycznych dzieł na temat flory naszego kraju *Atlas rozmieszczenia roślin naczyniowych w Polsce* (ATPOL) redagowany przez Adama i Marię Zajaców.
- 2003** — Powstało Muzeum Paleobotaniczne.
- 2008** — Dyrektorem Instytutu została prof. dr hab. Maria Zajac, fitogeograf, absolwentka UJ, doktorantka prof. Kazimierza Szczepanka.

W 2008 r. zespół naukowy Instytutu Botaniki UJ liczył 121 osób, wśród których było 45 pracowników naukowych (18 samodzielnych pracowników nauki — 12 profesorów oraz sześciu doktorów habilitowanych) (stan osobowy z 31 grudnia 2008). Ponadto na etatach naukowych pracowało 27 osób ze stopniem naukowym doktora oraz 76 pracowników technicznych i obsługi (głównie Ogródu Botanicznego). W skład Instytutu wchodziło sześć zakładów: 1. Zakład Badań i Dokumentacji Polarnej im. prof. Zdzisława Czeppego (od 1996 r.), 2. Zakład Cytologii i Embriologii Roślin (od 1932 r., obecna nazwa od 1970 r.), 3. Zakład Paleobotaniki (od 1957 r.), 4. Zakład Ekologii Roślin (od 1973 r.), 5. Zakład Taksonomii Roślin i Fitogeografii (od 1970 r., jego korzenie sięgają Katedry Botaniki z 1847 r.), 6. Ogród Botaniczny (od 1783 r.).

## BUDYNKI

Działalność botaników związana jest od dawna z Ogrodem Botanicznym (obecny adres: ul. Kopernika 27) oraz znajdującym się na jego terenie gmachem dawnego Obserwatorium Astronomicznego urządzonego w 1792 r. Ogród Botaniczny użytkował parter, astronomowie — wyższe piętra. Początki budynku sięgają ok. 1600 r., pod koniec XVIII w. został on przebudowany w stylu klasycystycznym, a w XIX w. rozbudowano drugie piętro. W 1964 r. otwarto nowe Obserwatorium poza centrum miasta, na Forcie Skala, gdzie astronomowie przeprowadzili się w następnych latach. Zgodnie z decyzją Senatu UJ, podjętą na posiedzeniu 6 maja 1963<sup>11</sup>, stary, zabytkowy gmach nazwany został Collegium Jana Śniadeckiego, dla upamiętnienia zasług matematyka, astronoma i geografa Jana

<sup>11</sup> Arch. UJ: S IV S Og 4.

Śniadeckiego (1756–1830) — założyciela Obserwatorium. Instytut Botaniki przejął cały obiekt decyzją rektora UJ z 17 lutego 1992. Stan techniczny Collegium był wówczas bardzo zły. Dotacje uzyskane od Społecznego Komitetu Odnowy Zabytków Krakowa umożliwiły przeprowadzenie remontu kapitalnego połączonego z rewaloryzacją (1995–2000). Na drugim piętrze powstała stylowa sala wykładowa, w piwnicach — sale prelekcyjna oraz konferencyjna. W Collegium Śniadeckiego znajdują się pracownie Zakładu Badań i Dokumentacji Polarnej, Zakładu Ekologii Roślin oraz Zakładu Taksonomii Roślin i Fitogeografii. Na parterze mieści się Muzeum Ogrodu Botanicznego i Pracownia Historii Botaniki im. J. Dyakowskiej. Do Instytutu należą dwa jednopiętrowe pawilony stojące na dziedzińcu przed Collegium, wzniesione w wyniku przebudowy dawnych budynków gospodarczych. W pawilonie prawym (zachodnim), istniejącym w obecnym kształcie od 1829 r., znajdują się dzisiaj pracownie i kancelaria Ogrodu. Lewy (wschodni), funkcjonujący od czasu przebudowy w 1833 r., służy od 1852 r. (z przerwami) za budynek dydaktyczny.

W 1912 r., dzięki staraniom prof. M. Raciborskiego, wynajęto jednopiętrową kamienicę na potrzeby organizowanego wówczas Instytutu Botanicznego. Kamienica, usytuowana blisko Ogrodu Botanicznego przy ul. Lubicz 46, została w 1921 r. zakupiona przez Ministerstwo Skarbu dla UJ. W 1954 r. przybudowano do niej dwupiętrowy gmach Zakładu (późniejszego Instytutu) Botaniki PAN. Na początku lat 60. XX w. do starego budynku dobudowano jedno piętro, dzięki czemu powstał dwupiętrowy obiekt, służący obydwu instytutom. W 1966 r. na jego tyłach stanął



Collegium Śniadeckiego, ul. Kopernika 27, 2007

The Śniadecki Collegium, 27 Kopernika St, 2007

nowy, pięciopiętrowy gmach Instytutu Botaniki PAN, która pod koniec XX w. przejęła na własność całą posesję. Obecnie Instytut Botaniki UJ użytkuje tutaj część pomieszczeń. Znajduje się tu również wspólna sala konferencyjna oraz Biblioteka Instytutu Botaniki UJ połączona z Biblioteką Instytutu Botaniki im. W. Szafera PAN — od 2002 r. w pawilonie wybudowanym przez PAN.

Decyzją rektora UJ z 20 lutego 1995 Instytut odzyskał zabudowania przy ul. Kopernika 31, przekazane Ogrodowi Botanicznemu przez władze miejskie w 1956 r., ale przeznaczone wówczas na potrzeby administracji UJ. Były to pozostałości dawnych stajni wojskowych należących do austriackiego Fortu Lubicz. Starania dyrektora A. Zająca o środki na odbudowę zaowocowały dotacją z Fundacji na Rzecz Nauki Polskiej, Komitetu Badań Naukowych i UJ. Po remoncie i nadbudowie starego budynku (1996–2001) urządzono w nim piętrowy pawilon zielnikowy (Herbarium — 2001). W 2003 r. powstało tam Muzeum Paleobotaniczne, dzięki środkom finansowym uzyskanym z Fundacji na Rzecz Nauki Polskiej (program MILAB).

Katedra Anatomii i Cytologii Roślin (późniejszy Zakład Cytologii i Embriologii Roślin) mieściła się pierwotnie na drugim piętrze budynku przy ul. św. Anny 1. Po wojnie, zorganizowana na nowo, rezydowała początkowo przy ul. Łobzowskiej 24, a od roku akademickiego 1947/1948 na pierwszym piętrze zabytkowej kamienicy przy ul. św. Jana 20. Po przyznaniu uniwersytetowi w 1971 r. starego gmachu



Budynek przy ul. Lubicz 46 – obecnie siedziba Instytutu Botaniki im. W. Szafera PAN, niektórych zakładów Instytutu Botaniki UJ oraz wspólnej biblioteki obydwu instytutów, 2007

The building at 46 Lubicz St — now a seat of the W. Szafer Institute of Botany, PAS, as well as some of the departments of the Institute of Botany, Jagiellonian University, and the shared library of both Institutes, 2007

(XVII–XVIII w.) przy ul. Grodzkiej 52 (dawniej Kolegium Jezuitów, później m.in. siedziba Sądu Wojewódzkiego), nazwanego Collegium Broscianum UJ, Zakład zajął tam kilkanaście pokoi na drugim piętrze. Urządzono salę wykładową, sale ćwiczeń, pracownie, laboratoria oraz specjalistyczną bibliotekę (jeden z działów Biblioteki Instytutu Botaniki UJ i Instytutu Botaniki im. W. Szafera PAN).

#### POLE DOŚWIADCZALNE ZAKŁADU CYTOLOGII I EMBRIOLOGII ROŚLIN INSTYTUTU BOTANIKI UJ W MODLNICY

W 1968 r. Katedra Anatomii i Cytologii Roślin uzyskała pole doświadczalne o powierzchni ok. 3200 m<sup>2</sup> na terenie dworskiego parku w Modlnicy (8 km na płn.-zach. od Krakowa) otaczającego dwór rodziny Konopków (XVIII–XIX w.), obecnie Ośrodek Konferencyjno-Recepcyjny Rektora UJ. W 1969 r. wzniesiono tam drewniany domek-laboratorium oraz posadzono na poletkach doświadczalnych rośliny, uprawiane dotąd w Ogrodzie Botanicznym. Organizacją prac nad urządzeniem pola zajmowała się Romana Czapik. Od 1999 r. kierownictwo sprawuje Maria Kościńska-Pająk, z pomocą Teresy Stokłosy.

#### TERENOWA STACJA EKOLOGICZNA INSTYTUTU BOTANIKI UJ W POLANCE HALLERA

W 1975 r. powstała Terenowa Stacja Ekologiczna urządzona przez Zakład Ekologii Roślin, pod kierunkiem Anny Medweckiej-Kornaś, w obrębie uniwersyteckiego majątku w Polance (później — Polanka Haller, obecnie Polanka Hallera) (gmina Skawina), administrowanego przez Rolniczy Zakład Doświadczalny UJ. Miejsowość położona jest w zlewni potoku Wierzbanówka (lewy dopływ Skawinki) na Pogórzu Wielickim (w obrębie Pogorza Karpackiego), ok. 20 km na płd.-zach. od Krakowa. W dawnym dworze rodziny Hallerów (XIX w.) zaaranżowano trzy pokoje jako laboratorium naukowe i pomieszczenia dydaktyczne, a na sąsiednich terenach podjęto wielokierunkowe badania środowiska przyrodniczego i roślinności. Urządzeniem stacji zajmował się Marian Družkowski, który obecnie jest jej kierownikiem.

#### DZIAŁALNOŚĆ NAUKOWA

Działalność naukowa Instytutu Botaniki UJ obejmuje wiele specjalności. Pierwszy nurt badań, na który składają się zagadnienia systematyki (taksonomii), geografii roślin (fitogeografii), ekologii oraz paleobotaniki, dotyczy współczesnej i kopalnej szaty roślinnej Polski i innych regionów świata, zwłaszcza obszarów polarnych, a także tropików. Drugi koncentruje się na cytologii i embriologii roślin. Trzeci, stojący na pograniczu nauk biologicznych i humanistycznych — to interdyscyplinarne studia nad historią i kulturowymi aspektami botaniki oraz eksploracji



polarnych. Instytut Botaniki UJ należy do ważnych ośrodków badań i edukacji botanicznej w Europie Środkowej.

### POCZĄTKI INSTYTUTU (1913–1917)

Twórca Instytutu Botanicznego — Marian Raciborski — który już za życia cieszył się sławą najwybitniejszego polskiego badacza roślin, nakreślił szeroki program badawczy nowej placówki, dotyczący głównie współczesnej i kopalnej szaty roślinnej ziem polskich. Jego szkoła naukowa (nazwana później krakowską szkołą geobotaniczną) obejmowała zagadnienia florystyki i systematyki roślin różnych grup, fitogeografię (np. RACIBORSKI<sup>12</sup> 1915, wyd. 1916), ekologię, paleobotanikę (ŻMUDA 1914), ochronę przyrody, a także historię botaniki. W latach 1913–1917 pracownicy Instytutu (oraz wolontariusze) opublikowali łącznie co najmniej 130 prac<sup>13</sup>. Ważnym punktem programu badawczego był projekt opracowania oryginalnej flory roślin naczyniowych ziem polskich pt. *Flora polska. Rośliny naczyniowe Polski i ziem ościennych* (t. 1–15, 1919–1995). Zbierano wówczas materiały do 1. tomu, wydanego w 1919 r. Było to wielkie zamierzenie taksonomiczne, finansowane najpierw przez Akademię Umiejętności i Polską Akademię Umiejętności, a w drugiej połowie XX w. przez PAN. Wśród współpracowników M. Raciborskiego, związanych etatowo lub nieformalnie z Instytutem, znaleźli się botanicy, którzy w odrodzonej Polsce mieli objąć ważne stanowiska, jak np. Jan Marian Dobrowolski (1886–1958) — anatom i badacz roślin leczniczych, później prof. Uniwersytetu Poznańskiego; January Kołodziejczyk (1889–1949) — florysta, historyk biologii, prof. Wolnej Wszechnicy Polskiej w Warszawie; Stanisław Kulczyński (1895–1975) — fitogeograf i fitosocjolog, prof., rektor Uniwersytetu Jana Kazimierza we Lwowie oraz Uniwersytetu Wrocławskiego; Kazimierz Rouppert (również uczeń E. Janczewskiego) — anatom, mikolog i fykolog, prof. UJ; Szymon Wierdak (1883–1949) — dendrolog, prof. Politechniki Lwowskiej i UJ; Adam Wodziczko (1887–1948) — teoretyk ochrony przyrody, prof. Uniwersytetu Poznańskiego; Antoni Józef Żmuda (1889–1916) — systematyk, fitogeograf i paleobotanik, przedwcześnie zmarły w czasie I wojny światowej; a także Władysław Szafer, przyszły następca M. Raciborskiego.

### DWUDZIESTOLECIE MIĘDZYWOJENNE (1918–1939)

Profesor W. Szafer — nieprzeciętny organizator, a przy tym uczony i nauczyciel wielkiego formatu — przez kilka dziesiątków lat odgrywał wiodącą rolę w polskiej botanice, cieszył się też dużym uznaniem za granicą. Określenie „złoty okres” użyte przez J. Kornasia<sup>14</sup> dobrze ilustruje rozkwit w latach międzywojennych Instytutu,

<sup>12</sup> Kapitalikami wyróżniono w tekście nazwiska autorów, których prace cytowane są w *Przykładach ważniejszych publikacji*.

<sup>13</sup> Zob. *Bibliografia*: Zemanek 1988.

<sup>14</sup> Zob. *Bibliografia*: Kornaś 1997: 13.

który był czołową w kraju placówką botaniczną. Szkoła naukowa Szafera była kontynuacją idei Mariana Raciborskiego. Szeroki rozmach nadało jej wprowadzenie do Polski nowych metod badawczych, a także stworzenie polskiego centrum prac z zakresu ochrony przyrody.

W latach 1918–1939 opublikowano co najmniej 250 prac naukowych<sup>15</sup>. Dotyczyły one głównie współczesnej i kopalnej szaty roślinnej południowych i wschodnich regionów II Rzeczypospolitej, zwłaszcza Tatr i Karpat Wschodnich, sięgano też dalej — na Półwysep Bałkański. W dziedzinie florystyki i systematyki roślin naczyniowych najważniejszym zadaniem były prace nad wspomnianą *Florą polską*. W. Szafer wraz z S. Kulczyńskim i B. Pawłowskim opublikowali tzw. małą florę Polski z kluczami do oznaczania pt. *Rośliny polskie* — książkę, która służy przyrodnikom do dzisiejszego dnia (SZAFER,

KULCZYŃSKI, PAWŁOWSKI 1924, wyd. 2. 1953 zmienione oraz późniejsze przedruki tego wydania). W zakresie geografii roślin podjęto studia nad tzw. elementami geograficznymi i genetycznymi flory polskiej, np. nad elementem borealnym i arktyczno-górskim we florze Europy Środkowej (S. Kulczyński, 1924, 1927), a także elementami geograficznymi i pochodzeniem flory tatrzańskiego piętra turniowego (B. Pawłowski, 1928, wyd. 1929). Specjalnością fitogeografii krakowskiej stały się szczegółowe studia nad szatą roślinną Karpat. B. Pawłowski opracował wzorcową regionalną monografię geobotaniczną Sądecczyzny (1925). Podejmowano też szersze tematy badawcze, jak rozmieszczenie gatunków górskich na niżu (W. Szafer, 1930), czy migracje roślin górskich wzdłuż potoków tatrzańskich (J. Walas, 1938, 1939). Do rozwoju ekologii (synekologii) i ekologicznej geografii roślin przyczyniło się wprowadzenie do Polski metodyki fitosocjologii



Prof. Władysław Szafer w Ogrodzie Botanicznym, lata 60. XX w.

Prof. Władysław Szafer in the Botanic Garden, 1960s

<sup>15</sup> Na podstawie zestawienia prof. Szafera (zob. *Bibliografia*: Szafer 1964, tabela pomiędzy stronami 144–145). Liczba wszystkich publikacji, łącznie z popularnonaukowymi, była o kilkadziesiąt pozycji wyższa, jak wynika z danych zamieszczanych na bieżąco w drukowanych *Kronikach UJ* (zob. *Bibliografia*: Dybiec 2000: 431).

(socjologii roślin) w ujęciu tzw. francusko-szwajcarskiej szkoły fitosocjologicznej, nazwanej później szkołą Zurych-Montpellier lub środkowoeuropejsko-śroziemnomorską. Jej twórcą był szwajcarski uczonec Josias Braun-Blanquet (1884–1980), organizator międzynarodowej stacji geobotanicznej SIGMA (Station Internationale de Géobotanique Méditerranéenne et Alpine) (1930) w Montpellier we Francji, współfinansowanej przez Polskę, dzięki czemu uzyskano tam miejsca dla stażystów. Na terenie naszego kraju zorganizowano pionierskie badania z zastosowaniem metodyki Braun-Blanqueta, z którym utrzymywano żywe kontakty. Opracowanie zespołów roślinnych w Dolinie Chocholowskiej w Tatrach (SZAFER, PAWŁOWSKI, KULCZYŃSKI 1923) zawierało mapę fitosocjologiczną, jedną z pierwszych w świecie. W następnych latach ukazały się publikacje na temat innych obszarów Tatr, Wyżyny Małopolskiej, Pienin, Babiej Góry oraz pasma Rila Planina w Bułgarii. Pionier ekologii w Polsce, Dezydery Szymkiewicz (1885–1948), posługujący się w swoich pracach metodami statystyczno-matematycznymi, prowadził badania nad rolą czynników klimatycznych, zwłaszcza niedosytu wilgotności, w życiu i geograficznym rozmieszczeniu roślin (m.in. 1923). Był też autorem jednego z pierwszych podręczników ekologii roślin (1932), wydanego we Lwowie, opracowanego częściowo w Krakowie.

#### Bibl. Jag.

Dynamicznie rozwijała się paleobotanika. Pod kierunkiem W. Szafera podjęto badania nad florą kopalną czwartorzędu — najpierw plejstocenu, później holoce-



Wycieczka pracowników Instytutu Botanicznego w Alpy Rodniańskie (Karpaty Wschodnie), lata 30. XX w. Od lewej: Andrzej Środoń, Bogumił Pawłowski, Jan Walas, Karol Wallisch, Tadeusz Sulma

A field trip by staff members of the Institute of Botany to Rodna Mts. (Eastern Carpathians), 1930s. From the left: Andrzej Środoń, Bogumił Pawłowski, Jan Walas, Karol Wallisch, and Tadeusz Sulma

nu. Dla badań czwartorzędowych kluczowe znaczenie miało wprowadzenie do Polski metody analizy pyłkowej, opracowanej w 1916 r. przez szwedzkiego geologa Lennarta von Posta (1884–1951), pozwalającej na odtworzenie historii roślinności. Z inicjatywy W. Szafera, który utrzymywał osobiste kontakty z L. von Postem, jego doktorant Bronisław Szafran (1897–1968) opublikował pierwszą polską pracę palinologiczną, dotyczącą holocenijskiej flory z Pakosławia koło Iłży (SZAFRAN 1925, wyd. 1926). Metoda analizy pyłkowej, która w następnym półwieczu przekształciła się w osobną specjalność — palinologię, otworzyła nowe perspektywy badań flor kopalnych. Kraków był jednym z pierwszych ośrodków palinologicznych, gdzie szkolili się polscy botanicy z innych uczelni. Zaproponowana przez W. Szafera metoda izopoli (SZAFFER 1935), umożliwiająca analizę zasięgów roślin w przeszłości, zyskała szeroką recepcję na świecie i weszła do podręczników. W związku z badaniami nad wpływem człowieka prehistorycznego na roślinność zapoczątkowano nową w naszym kraju specjalność — archeobotanikę — analizującą szczątki roślinne z wykopalisk archeologicznych (Aniela Kozłowska, 1920; J. Dyakowska, 1936; B. Jaroń, 1936, 1938). Pracownicy Instytutu odegrali dużą rolę w tworzeniu postaw ochrony przyrody w Polsce, przy czym działalność prof. W. Szafera zyskała uznanie międzynarodowe. Był współzałożycielem utworzonego w latach 1928–1931 Międzynarodowego Biura Dokumentacji i Współpracy w Sprawach Ochrony Przyrody. Pełnił też wiodącą rolę w kraju, jako współtwórca oraz przewodniczący Państwowej Komisji Ochrony Przyrody, utworzonej w 1919 r., przekształconej w 1925 r. w Państwową Radę Ochrony Przyrody. Jednocześnie sprawował urząd Delegata ds. Ochrony Przyrody Ministerstwa Wyznań Religijnych i Oświecenia Publicznego.

W czasach W. Szafera krakowska szkoła geobotaniczna — największa z polskich naukowych szkół botanicznych — zyskała swoją tożsamość. Z dawnego zespołu M. Raciborskiego pracowali tutaj wspomniani wyżej J. Kołodziejczyk i S. Kulczyński. Ponadto etatowymi pracownikami Instytutu byli: J. Dyakowska — paleobotanik, później prof. UJ; B. Jaroń — paleobotanik, który zginął w czasie wojny; Aniela Kozłowska (1898–1981) — fitogeograf, paleobotanik i fitopatolog, prof. UJ i WSR w Krakowie; B. Pawłowski, taksonom i fitosocjolog, prof. UJ i PAN; Marian Sokołowski (1894–1939) — botanik i leśnik, prof. SGGW; D. Szymkiewicz — ekolog i fitogeograf, prof. Politechniki Lwowskiej i UJ, dyrektor Instytutu Badawczego Leśnictwa; J. Walas — fitogeograf i fitosocjolog, prof. Uniwersytetu im. M. Kopernika w Toruniu i UJ; J. Wołoszyńska — badaczka glonów, prof. Katedry (Zakładu) Botaniki Farmaceutycznej utworzonej na UJ w 1930 r. (włączonej w 1950 r. do Akademii Medycznej w Krakowie); Stefan Ziobrowski (1890–1969) — prof. ogrodnictwa UJ i WSR w Krakowie. Bez etatu pracowała Janina Jentys-Szaferowa (1895–1983), specjalistka w zakresie taksonomii i zmienności roślin, po wojnie doc. UJ, prof. Instytutu Botaniki PAN. Wielu było doktorantów, zatrudnianych często jako wolontariusze.

## ROZWÓJ BADAŃ W LATACH 1945–2009

Utworzenie w 1953 r. Zakładu Botaniki PAN przekształconego w 1956 r. w Instytut, który początkowo funkcjonował wspólnie z instytutem uniwersyteckim, przyczyniło się do znacznego powiększenia personelu naukowego i technicznego. Sytuacja Instytutu Botanicznego UJ pogorszyła się po rozdzieleniu tych placówek w latach 60. XX w. Wiele osób przeszło do Polskiej Akademii Nauk, która oferowała wówczas lepsze warunki i możliwości pracy naukowej. Nowy zespół do badań geobotanicznych zorganizował na UJ Jan Kornaś, zaliczany dzisiaj do klasyków botaniki polskiej. Od 1946 r. w Instytucie działa druga prężna szkoła badawcza — krakowska szkoła cytologii i embriologii roślin, stworzona przez Marię Skalińską, uczoną, która cieszyła się wielkim autorytetem w kraju i za granicą.

W latach 1945–2008 pracowało w Instytucie Botanicznym (oraz późniejszym Instytucie Botaniki) UJ przez dłuższy czas na etatach naukowych co najmniej 90 botaników. Opublikowali oni ok. 5000<sup>16</sup> prac należących do wielu specjalności, w tym ponad 2000 w latach 1994–2008 (Tab. 3).

---

<sup>16</sup> Liczba oszacowana w przybliżeniu, na podstawie zestawienia ilościowego publikacji uczonych oraz rocznych sprawozdań z działalności Instytutu Botaniki UJ.

<sup>17</sup> Zob. *Bibliografia*: Kornaś 1997: 13.