

HACI BAYRAM-I VELİ DÖNEMİNDEN (1300 - 1453)  
GÜNÜMÜZE KALAN VAKIF ESERLERİ VE VAKIFLAR  
GENEL MÜDÜRLÜĞÜNÜN BUNLAR ÜZERİNDE YAPTI-  
ĞI ÇALIŞMALAR

Ali KILCI

**H**acı Bayram-ı Veli döneminden kalan vakıf eserler için önce XIV ve XV. asır Anadolu'suna bir göz atmak gerekiyor. Müreffeh Selçuklu devrinin XIII. asrın ortalarında Moğol istilası ile sona ermesi ile karanlık bir devir başlamış, Anadolu'nun birlik ve dirliği bozulmuştur. Ancak Müslüman - Türk milleti yeni vatanında ilerde «devlet-i ebed müddet» şeklinde ifade edilecek bir düşünüş tarzı ile sağlam bir bünye kurmak için çalışmalara başlamıştır. XIV. asırda kurulan beylikler arasında Osmanlılar, beylikten imparatorluğa sıçramışlardır. Osmanlılardan sonra ikinci sırayı Karahanlılar almaktadır. Candar, Germiyan, Aydın, Saruhan, Menteşe, Dulkadir, Hamit, Karesi, Eretna, Akkoyunlu ve Karakoyunlu beylikleri ile Anadolu'yu zoraki idare eden İlhanlıları bu devir içinde sayabiliriz. (1)

Bu devre ait başta cami olmak üzere kervansaray, han, hamam, medrese, türbe, tekke, zaviye, imaret, bedesten, namazgah ve köprü gibi bir çok eserden günümüze gelebilen 600 kadar yapı tesbit ettik. Bunlardan 298 adedi cami, 75 adedi hamam, 38 adedi eğitim yapısı, 11 adedi ticari yapı, 25 adedi tekke, zaviye, hankah ve imaret yapısı, 143 adedi türbedir. Eserlerin en yoğun olduğu şehir ise Bursa'dır. Hepsini burada teker teker saymak mümkün olmadığından bir liste halinde veriyoruz. (2) Listede, adı, yeri, yaptıranı, yapılış tarihi, vakfiye tarihi, vakıf kaydı, onarım yılları ve mevcut durumları belirtilmiştir.

Camiler bu devre ait eserler arasında ilk sırayı almaktadır. Çoğunluğu özelliklerini korumuş olan camilerin en eskisi Ermenek Akça Mescid'dir (1300 M.) (3). Osmanlı ülkesinde kitabesi en eski cami ise İznik Hacı Özbek Camii olup 1334 tarihli dir. Tek kubbeli mescidlerden olan bu eserin son cemaat yeri yol için yıktırılmıştır (4).

Bursa Orhan Camii (1339/40) direkli ve dağınık camilerden kurtulmanın ilk merhalesidir (5). Kanatlı, ters T. zaviyeli, tabhaneli ve imaret tipi gibi isimlerle de anılan ve cami dışında imaret, zaviye, misafirhane gibi fonksiyonlar için de yapılmış olan bir tipin öncüsüdür. Ancak her fonksiyon için kendine göre birtakım özelliklerin olduğu muhakkaktır (6). Bu birbuçuk asır içinde bu tipe giren camilerin bazıları şunlardır : Amasya Bayezid Paşa Camii

(1) SÜMER FARUK, Yüzyıllar Boyunca Türk Sanatı (14. Asır) İstanbul 1978, s. 5-16. Ayrıca geniş bilgi için : Uzunçarşılı İ. HAKKI, Anadolu Beylikleri, Ankara — 1984.

(2) Bu liste hazırlanırken Vakıflar Genel Müdürlüğü Abideler Şubesi Arşivi, Kültür ve Tescil Dairesi Arşivi ve bibliyografya kısmında verilen yayınlardan faydalanılmıştır.

(3) Aslanöpa OKTAY, Karaman Devri Sanatı, İstanbul — 1955, s. 10.

(4) AYVERDİ E. HAKKI, Orhan Gazi Devrinde Mimarî, Yıllık Araştırmalar Dergisi I (1956), s. 118.

(5) AYVERDİ E. HAKKI, Bursa Orhangazi Camii ve Osmanlı Mimarîsinin Menşei Meselesi, Vakıflar Dergisi VI (1965), s. 80.

(1414), Ankara Karacabey Camii (1440),

Bursa Ali Paşa Camii (1394), Bursa Yıldırım Camii (vakfiyesi : 1400 M.), Osmancık İmaret Camii (1430), Edirne Mezid Bey Camii (1440), Tire Yeşil Cami (1441), en güzel örnek olarak Bursa Yeşil Cami (1419) yi verebiliriz.

Ulu Camilere; Antalya Yivli Minare Camii (1373), Bursa Ulu Camii (1400), Bursa Şehadet Camii (1365), Edirne Eski Cami (1414), Bergama Ulu Camii (1398), Niğde Sungurbey Camii (1336), Aksaray Ulu Camii (1431)ni örnek olarak verebiliriz.

Tek kubbeli mescitlerin çoğunluğu Bursa'dadır. Bu tipin en güzel örneği İznik Yeşil Cami (1378 - 1391), Balat İlyas Bey Camii (1403) ve Ezine Kemalli Köyü Camii (1382)dir.

Manisa Ulu Camii (1366) ve Van Ulu Camii (1400) ile merkezi plan için çıkılan yolda Edirne Üçşerefeli Camii (1445) ile de çok önemli adımlar atılmıştır.

Çatılı camilerden bu devre ait örneklerin başında Ankara Hacı Bayram Camii (1425) gelmektedir. Eser mekan genişliği ve tavan süslemesi yönünden mühim bir yer işgal eder. Yine Ankara'da bulunan kerpiç duvarlı bazı camiler ahşap tavanları, kapı ve minberleri ile önemli eserlerdir. Ahi Elvan (1413), Hacı Musa (1421) Camilerini ve Örtmeli Mescidi sayabiliriz.

Bu devre ait medreselerde genellikle Selçuklu geleneği devam etmektedir (?). Taç kapıları, açık ve kapalı avlulu, tek veya çift katlı, oluşları ve eyvan sayısı bakımından benzerlik görmek mümkündür. Eğridir Dünder Bey Medresesi (1302), Ermenek Tol Medrese (1339), Karaman Hatuniye Medresesi (1382), Mardin Zinciriye Medresesi (1385), Niğde Akmedrese (1409) açık avluludur. Erzurum Yakutiye Medresesi (1300), Kütahya Vacidiye Medresesi (1314), XIV. asrın ilk yarısına ait olan ve 1927 yılında yıktırılan Karaman Emir Musa Medresesi, Bursa Lala Şahin Paşa Medresesi (1339) ve Gümüş Haliliye Medresesi (1413) kapalı avluludur. Osmanlı medreseleri geniş avluları ve çok sayıdaki hücreleri ile diğer beyliklerin medreselerinden ayrılırlar. İznik Süleyman Paşa Medresesi (XIV. asır başları), Bursa'da; Yıldırım Medresesi (1400), Yeşil Medresesi (1419) ve Merzifon Çelebi Mehmed Medresesi (1414 -

1420) bazı örneklerdir.

Eğitim yapılarından Konya Hasbey Darülhuffazı (1421) biblo gibi bir yapıdır. Birer sağlık tesisi olan Amasya Bimarhanesi (1309) ve Bursa Darüşşifası (1400?) medrese planındadırlar. Edirne Darühadisi (1435) aslı değişmiş kubbeli bir yapıdır.

Tarikat yapıları Anadolu'nun karanlık günlerinde çok sayıda ve önemli vazifeleri üstlenmişlerdir. Yapıldığı yer ve vazifeye göre şekillendirilmişlerdir. Bunların tek bir planı olmadığını görürüz. Manisa Mevlevihanesi (1363), Karaman İbrahim Bey İmaret-i kapalı avlulu medreseler planındadır. Amasya Yakub Paşa Tekkesi (Çilehane Camii (1413), ise kanatlı cami plânının önüne çok sayıda çilehane hücrelerinin eklenmesi ile yapılmıştır. Yenişehir Seyyid Mehmed Dede (Pustinpûş Baba) Zaviyesi (XIV. asır), İznik Nilüfer Hatun İmaret-i (1388), Kırşehir Ahi Evren Zaviyesi (ihyası : 1450) Mecitözü Elvan Çelebi Tekkesi (1352) kanatlı camiler tipindedir. Ermenek Balkusan, Karaman Bey Zaviyesi (XIV. asır) dikdörtgen planlı bir yapıdır. Eğridir Şeyh Berdai Zaviyesi (XV. asır) ve Sivrihisar Seyyid Mahmud Suzanî Zaviyesinin (1348) sadece türbeleri kalmıştır.

Tesbit edebildiğimiz 140 kadar türbe arasında önemli eserler olmasına karşılık çoğunluğu kare planlı sade yapılardır. Sekizgen gövdeli 20 adet, silindirik gövdelli 4 adet, altıgen gövdeli 3 adet, eyvan şekilli 8 adet, açık türbe 11 adettir (8).

Bazı önemli türbeleri tanıtalım. Beyşehir Eşrefoğlu Türbesi (1302) sekizgen gövdeli sivri külahlı bir yapı olup içten kubbeyi kaplayan mozayik çinilerle dikkati çeker. Niğde Hüdavent Hatun Türbesi de sekizgen gövdelidir. Üstte dışa taşarak onaltıgene dönüşmüş ve yine onaltıgen bir külahla örtülmüştür. Erzurum Karanlık Küm-

(6) Bu konuda (ÇETİNTAŞ SEDAT, Yeşil Cami ve Benzerleri Cami Değildir. İstanbul — 1958)la başlayıp ÜNVER A. SÜHEYL, Anadolu'da Selçuklu Devleti Beylikleri Resmi Daireleri ve Toplantı Yerlerine Dair, Vakıflar Dergisi VIII (1969), s. 273 le en aşırı safhaya varan görüşlere katılmak mümkün değildir.

(7) KURAN ABDULLAH, Karamanlı Medreseleri, Vakıflar Dergisi VIII (1969), s. 273.

(8) ARIK M. OLUŞ, Erken Devir Anadolu Mimarisinde Türbe Biçimleri, Anadolu, XXI (1969), s. 57.

bet te (1308) sekizgen gövdelidir. Niksar Nureddin İbni Sentimur Türbesi (1314) kübik bir gövde üzerinde sekizgen bir tambura ve yıldız planlı bir külaha sahiptir. Amasya Sultan Mesut Türbesi (1339) eyvan türbelere güzel bir örnektir. Kayseri Köşk Medrese (1339) kare planlı üç taraflı revaklı bir avlunun ortasında yer alan sekizgen planlı bir yapıdır. Sivas Gündük Minare (1348) kübik bir gövde üstünde silindirik ikinci bir gövde ve konik bir külaha oluşan bir türbedir. Gevaş Halime Hatun Kümbedi (1358) ve Ahlat Erzen Hatun Kümbedi (1396) onikigen gövdeli piramidal külahlı zarif eserlerdir. Bursa Devlet Hatun Türbesi (1414) açık türbelerin güzel bir temsilcisidir. Bursa Yeşil Türbe (1424) abidevi sekizgen gövdesi ve eşsiz çinileri ile bu devir türbeleri arasında ayrı bir yer işgal eder.

Hamamlar dıştan çok sade yapılar olmasına karşılık içteki zengin süslemeleri ile bizim insanımızı ayrı bir aleme sürüklemiş, dışarısını unutturmuştur. Çoğunluğu Osmanlı devrine ait olan hamamlar büyüklük ve küçüklüklerine, bulunduğu yerlere göre plan yönünden farklılıklar gösterirler. Bu devirde gelişmiş bir hamam mimarisinin varlığına şahit oluyoruz (9). Bursa Orhan Gazi Hamamı'nın (1339) erkekler kısmı dört eyvanlı ve dört halvetli bir sıcaklığa sahiptir. Konya Meram Hamamında da (1424) aynı plan görülür. Edirne Tahtakale Hamamı (1435) aynı planın güzel bir uygulamasıdır. Göynük Gazi Süleyman Paşa Hamamı (1338) enine uzanan kubbeli bir sıcaklık ile iki halvete sahiptir. Mudurnu Yıldırım Hamamı (1382) erkekler kısmı da bu planlıdır.

Bu devre ait Döğer Kervansarayı (XV. asır) ve Ulubat İssızhan (1314) kapalı avluludur. Şehir hanlarının çoğunluğu Bursa'dadır. Emir Hanı (XIV. asır) ve Bergama Taşhanı (1431/2) örnek gösterebiliriz. Bedestenler Bursa Yıldırım (XIV. asır) ve Tire Bedesteni (1416) ile temsil edilmektedir.

Köprü, namazgâh, çeşme, gibi bazı vakıf tesisler üzerinde yeterince duramadık, bunlardan da çok güzel eserler olduğu muhakkaktır.

## ONARIMLAR

Vakıf eski eserlerin korunması ve onarımları ile ilgili bazı ön çalışmaların yapılması zaruridir. Eski eserlerin bir nevi sigortası olarak nitelendirebileceğimiz bu işler belgeleme çalışmalarıdır. Onarılsın veya onarılmasın bütün eserlerin her çeşit özellikleri ile teferruatlı olarak tescil edilmesi, bütün ayrıntıları ile fotoğraflarının çekilmesi ve rölöve projelerinin hazırlanması gerekmektedir. Belgeleme işlemlerine mümkün olduğu kadar itina gösterilmektedir. Her eser için açılan dosyalarda hazırlanmış olan dökümanlar biriktirilmektedir.

Onarımı yapılacak eserler için hazırlanan restorasyon projeleri Taşınmaz Kültür ve Tabiat Varlıkları kurullarına sunulmakta ve onarımlar için izin alınmaktadır.

Bu devirden günümüze kalan vakıf eski eserlerden mülkiyeti Vakıflar Genel Müdürlüğü'ne ait olanlardan önemli miktarda eserin onarımı yapılmıştır. Cumhuriyetin ilk yıllarında abidevi eserlerin ele alındığını görüyoruz (9). 1935 yılına kadar Edirne Üçşerefeli Camii, Söğüt Ertuğrul Gazi Türbesi, Karaman Hatuniye Medresesi, Bursa Hüdavendigâr Camii ve Tokat Nureddin İbni Sentimur Türbesi onarılan bazı eserlerdir.

1950 yılına kadar onarımı yapılanlar arasında Mut Lâl Ağa Camii, Bolu Yıldırım Camii, Bursa Yıldırım Camii, Bursa Ulu Camii, Bursa'da; Yeşil, Muradiye ve Emir Sultan Manzumeleri, Gebze Orhan Gazi Camii, Ankara Ahi Elvan Camii, Manisa Ulu Camii, Birgi Ulu Camii ve Selçuk İsa Bey Camiini sayabiliriz. Ankara Hacı Bayram Camii günümüzdeki esaslı tamiri bu sırada görmüştür. 1941-1942 yıllarında gerçekleştirilen onarımda eser temelinden çatısına kadar elden geçirilmiştir.

1950 yılından bu yıla kadar gerçekleştirilmiş olan bazı onarımlara değinecek, olursak Bursa Ulu Camii'nin 1953 yılında başlayıp 1965'e kadar devam eden onarımında, kuzeydeki taç kapısı, minareleri ve duvarları asıl şekline dönüştürülmüştür. 1985-1986 yıllarında bu eserde yeniden onarım yapılmıştır. Amasya Çilehane Camii

(9) EYİCE SEMAVİ, İznik'te Büyük Hamam ve Osmanlı Devri Hamamları Hakkında Bir Deneme, Tarih Dergisi, 11/15 (1960), s. 90.

1939 depreminden oldukça zarar görmüş, o zamanlar onarılamaz diye bir rapor bile verilmiştir. Ancak bu vaziyette bir müddet bekleyen eserin onarımına 1963 yılında başlanmış, 1967 yılında tamamlanarak ibadete açılmıştır. Edirne Bedesteni de 1957 - 1971 yılları arasında onarılmıştır.

Bu devrede yapılan diğer onarımları kaydedelim, Sandıklı Ulu Camii, Amasya Bayezid Paşa Camii, Ankara Karacabey Külübesi, Balıkesir Yıldırım Camii, Bilecik Orhan Gazi Camii, Mudurnu Yıldırım Camii, Bursa'da Yıldırım, Yeşil ve Muradiye Külübesi, Edirne Gazi Mihal ve Üçşerefeli Camileri, Bergama Ulu Camii, Kırşehir Ahi Evren Zaviyesi, Karaman Alaaddin Bey Türbesi, Ermenek Tol Medrese, Manisa Ulu Camii ve Mevlevihanesi, Mardin Zinciriye Medresesi, Milâs Firuz Bey Camii, Aksaray Ulu Camii, yapılan onarımlarla yaşatılan eserlerdir. 1986 yılında onarımı yapılan bazı yapılara Konya Meram Hamamı, Erzurum Ahmediye Medresesi, Mudurnu Yıldırım Camii, Kayseri Köşk Medrese ve Sivas Ahi Emir Türbesini örnek olarak gösterebiliriz.

#### MÜLKİYET MESELELERİ :

Gerileme devrinden itibaren bozulmaya başlayan Osmanlı müesseselerinin en önemlilerinden birisi vakıftır. Son dönemlerde bu müessesedeki hızlı tahribat vakıf gayrimenkullerin gayesi dışında kullanılmasına, mülkiyetlerinin başka kuruluş ve şahısların eline geçmesine sebep olmuştur. Bilhassa son dönemlerde gelir kaynaklarının kuruması, bitip tükenmeyen savaşlar, sayısız vakıf eski eserin tamamen yok olmasına veya harap olmasına yol açmıştır.

Cumhuriyet Türkiye'sinin bu şekilde devraldığı vakıf müessesesinin kurtarılması için ilk dönemlerde büyük gayretler sarfedildiğini görüyoruz. Az bir gelire karşılık önemli miktarda bakım, onarım ve ücret gibi masrafların olması bu devirde yöneticileri bazı gayrimenkullerin tasfiye edilip daha sağlam ve kıymetlilerinin ayakta tutulması ve kullanılması prensibi ile hareket etmeye sevk etmiştir (10).

3 Mart 1925/1314 tarihli Tevhidi Tedrisat Kanunu ile Sibyan Mektepleri özel idarelere, Medreselerin Maarif Vekâletine devri öngörülmüştür. 2 Eylül 1341/1925 tarihli Tekke ve Zaviyelerle Türbelerin sed-

dine ve Türbedarlık ile bir takım ünvanların men ve ilgasına dair kanunla kapatılan türbelerden Türk büyüklerine ait olan türbeler Maarif Vekâletince 1950 yılında ziyarete açılmıştır. Türbelerin tamamen Vakıflar Genel Müdürlüğü'nce ziyarete açılması hâlâ devam eden bir husustur, haline çalışılmaktadır (11).

Daha öncede değindiğimiz gibi gelirleri iyice kısıtlanan vakfın, çoğu harabe halindeki eserleri onarmak için lüzumlu olan para, vakıf gayrimenkuller satılarak temin edilmeye çalışılmıştır. Ancak satılan gayrimenkuller tasnif edilirken yeterince eski eser ayırımına dikkat edilmemiştir. Pek çok kıymetli eser bu yolla şahıs eline geçmiştir. Yine bu sıralarda diğer kamu kuruluşlarına devredilen mektep, medrese, tekke, türbe gibi eserlerin de kısmen o kuruluşlarca satıldığını görüyoruz. Belediyeler, Maliye Hazinesi, Köy Tüzel Kişiliği gibi bazı kamu kuruluşlarının elinde hâlâ vakıf eski eserler bulunmaktadır (12).

Mesela Ankara Hacı Bayram Camii'nin mülkiyet durumunu bir örnek olarak arz edeyim. Cami tapuda 11 pafta, 8784 ada, 1 parselde 5583 M<sup>2</sup> olarak kayıtlı olup, 11176 da 840 hissesi Vilayet Hususi Muhasebesi, 4351 hissesi Ankara Belediyesi, 16 şardan iki hisse iki şahsın, 868 hisse üçüncü bir şahsın, 1406 hisse Maliye Hazinesi, 611 hisse Ankara İmar Müdürlüğü, 50 hisse Haydar Paşa Türbesi manevî şahsının olup, 11176 da 3018 hissesi Vakıflar Genel Müdürlüğüne aittir.

Ürgüp Damsa Köyü'nde bulunan Taşkın Paşa Külliyesinin mülkiyeti Köy Tüzel Kişiliğine aittir.

1951 yılında rahmetli Ali Saim Ülgen'in hazırladığı ve onun gayretleri ile gerçekleştirilmiş olan «7044 Sayılı Aslında Vakıf Olan Tarihi ve Mimari Kıymeti Haiz Eserlerin Vakıflar Umum Müdürlüğüne Devrine

(10) Cumhuriyetten Önce ve Sonra Vakıflar, Tarih Kongresi ve Sergisi Münasebeti ile Türk Tarih Kurumuna Takdim Olunan Rapor, Vakıflar Umum Müdürlüğü Neşriyatı, İstanbul — 1937, s. 31.

(11) VELİKAHYAOĞLU NAZİF, Vakıf Eserlerin Gayelerinin Dışında Kullanılması, İlim ve Sanat, Sayı : 9 (1986), s. 79.

(12) EYİCE ZEMAVİ, Vakıf Sanat Eserlerinin Korunmasının Önemi, Vakıflar, İstanbul — 1985, Bölüm : IV - V.



Dair Kanun»la pek çok vakıf eski eser Vakıflar Genel Müdürlüğü'nün mülkiyetine geçirilmiştir. Bunlardan Gümüş Haliliye Medresesi, Döğer Kervansarayı, Ankara Eyne Bey Hamamı, Karaman Hacı Beyler Camii'ni örnek olarak verebiliriz.

1983 yılına kadar şahıs eline geçmiş olan vakıf eski eserler 1960 yılında çıkarılan 7463 Sayılı «Hususi Şahıslara ait Eski Eserlerle, Tarihi Abidelerin istimplâki Hakındaki Kanun»a göre yürütülmeye çalışılıyordu. Uygulamada bir zaman olan bu kanunla mal sahibine eski eserin onarımı için belli bir süre veriliyor, şayet onarmazsa Vakıflar Genel Müdürlüğünce istimlak yetkisi doğuyordu. 1983 yılında yürürlüğe giren 2863 Sayılı «Taşınmaz Kültür ve Tabiat Varlıklarını Koruma Kanunu»nun 15/b maddesi altında vakıf olan eski eserlerin Vakıflar Genel Müdürlüğünce istimlakini öngörmektedir. Bolu Yıldırım Hamamı ve Uluborlu Taş Medresesinin istimlakı yürütülmektedir. Yine bu kanuna göre Manisa Yedikızlar Türbesi, Konya Hasbey Darülhuffazı, Niğde Ak Medresenin çevrelerinin açılması için istimlak yapılmaktadır.

Tesbit edebildiğimiz kadarı ile halen listemizdeki eserlerden 34 adedi şahıs elinde, 14 adedi de diğer kamu kuruluşlarının elindedir.

İskan sahası dışında kalanlarla bazen şehir içindeki bazı eski eserlerin hangi kuruluşa ait olduğunu tesbit edemedik.

Şahıs elindeki ve kamu kuruluşlarının elindeki vakıf eserlerden köprüler dışında kalanların Vakıflar Genel Müdürlüğü'nün elinde toplanması için sürdürülen faaliyetler devam etmektedir. Mevcut kanuni imkanlar çerçevesinde hareket edildiğinden bazı eserlerin mülkiyeti devralınamamaktadır. Bu engellerden ilki Köy Tüzel Kişiliğine ait eski eserlerin 7044 Sayılı Kanun kapsamına girmemesi, ikincisi vakıf yoluyla meydana geldiği kesin olan bazı eski eserlerin vakıf olduğunun isbat edilememesidir. Mesela Balıkesir Yıldırım Misafirhanesi Belediyeden alınamıyor. Vakıf yolu ile meydana geldiği kesin olarak bilinen eski eserlerin, geliri olanların gelirleri ile birlikte, kendisi akar olanların da olduğu gibi vakfa devri gerekmektedir.

Belediyelerin vakıf eski eserler üzerin-

deki tasarrufu da mühim bir konudur. Belediyelerin gelir yönünden zayıf olduğu günden bugüne kadar imar planlarında yol ve yeşil sahaya genellikle vakıf gayrimenkullere isabet ettirmektedirler. Bunun sebebi ya hiç veya az miktarda para ödemektir<sup>(13)</sup>. Ayrıca vakıf eski eserlerin çevresindeki yeni inşaatlara ruhsat verilirken gereken dikkat gösterilmemektedir. Burada belediyelerce çevresi açılan eserler de olduğunu bir şükran borcu olarak belirtirim.

#### ESERLERİN KULLANMA ŞEKİLLERİ

Vakıf eski eserleri mümkün olduğu kadar şart edildikleri gayelere uygun olarak kullanılmaya çalışılmaktadır. Mesela camilerden sağlam olanları ibadete açıktır. Sadece Kütahya Yakub Bey İmareti ve Karamandaki Hacı Beyler Camii kütüphanedir. Önceleri bu yapı çok harap bir vaziyette iken kütüphane olarak kullanılmak üzere onarılmıştır.

Daha sonra gayelerine uygun şekilde kullanılan ikinci yapı gurubu olarak hamamları görüyoruz. Vakıflar Genel Müdürlüğü'nün mülkiyetindeki hamamlar genellikle faaliyetlerine devam ettirilmektedir. Şahıs elindekilerden çalıştırılanların yanı sıra depo gibi vazifeleri gördürülenler de vardır.

Zamanla fonksiyonları değişmiş olan medrese, mektep, tekke, imaret, mevlevihane, kervansaray gibi hayrat eserler 2762 Sayılı Vakıflar Kanunu'nun 10. maddesinde göre mümkün mertebeye gayeye uygun olan diğer hayır işlerine tahsis edilmektedirler. Ayrıca akar nevinden bazı gayrimenkuller de hayrat işleri için sembolik bir bedelle kiraya verilmektedir.

Çeşitli kamu kuruluşlarına tahsis edilmiş olan yapılardan örnekler verecek olursak; Bursa Yıldırım ve Muradiye Medreseleri Sağlık ve Sosyal Hizmetler Bakanlığına dispanser olarak, Bursa Lala Şahin Paşa ve Bursa Yeşil Medrese, İznik Nilüfer Hatun İmareti de müze olarak tahsis edilmiştir. Bursa Vilayeti için verdiğimiz bu bilgilere diğer vilayetlerden bazı ilaveler daha yapalım. Erzurum Yakutiye Medresesi, Kütahya Vacidiye Medresesi, Karaman Hatuniye Medresesi müze olarak, Manisa Ulu Camii Medresesi, Konya Hacı Ali Muallimhanesi kütüphane olarak Kültür ve Turizm

(13) VELİKAHYAĞLU, Aynı yer, s. 71.

Bakanlığına tahsis edilmişlerdir.

Mardin Sultan İsa Medresesi de müze olarak 1986 yılına kadar kullanılmıştır.

Aydın Balat İlyas Bey Kervansarayı'nın Kültür ve Turizm Bakanlığı ile beraber turistik tesis olarak kullanılmak üzere onarılmasına başlanmıştır. Önümüzdeki yıl onarımın tamamlanması planlanmaktadır.

### SONUÇ

Bütün gelişmiş ülkelerde vakıf gibi sosyal hizmet müesseseleri baş tacı edilmektedir (14) Bizde ise gereken önem verilmemektedir. Vakıf abidelerin korunması geleceğe iyi bir şekilde emanet edilmesi Anayasamız ve 2863 Sayılı Kültür ve Tabiat Varlıklarını Koruma Kanununa göre önce devletin görevidir. Vakıflar Genel Müdürlüğü bu şuurla hareket etmektedir. Ancak birer şahıs olarak bu yapıları kullananların da eğitilmesi gerekir. Halk ve bilhassa görevli memur, kiracı gibi şahıslar kullandığı, içine girip çıktığı, önünden geçtiği cami, han, hamam gibi yapıların alalade bir yapı olmayıp, manevî bir havası ve kutsal bir miras olduğunun bilinmesi gerekir. Ayrıca kanunî yönden sağlam bir koruma temin edilmesi için, kanun koyucudan bunları uygulayan en uçtaki görevliye kadar herkes eğitilmelidir. Kısacası vatandaş olarak, millet olarak hepimiz bunların korunmasından sorumluyuz. Vakıf eserler önce bizlerin vicdanına emanet edilmiştir. Vakfın esası buna dayanır, bununla devam eder. Vakfiyelerdeki beddualar ve dualar bizlere hitap etmektedir.

Vakıf eski eserler sanatımızın en köklü ve en güzel örnekleridir. Biz ekonomik ve kültürel olarak yükseldikçe bu eserler sağlamlaşmalıdır. Bunların bize kadar gelebilmiş olmasını büyük, bir nimet olarak kabul edip bizi kendimize ve aslımıza bağlayan bu bağları sevmeli ve sevdirmeliyiz.

(14) TUNÇAY AYDIN, Eski Vakıf Hükümlerimiz ve Vakıflarla İlgili Bazı İnceleme ve Sorunlar, İstanbul — 1984, s. 304.

### BİBLİYOGRAFYA

#### BEYLİKLER DEVRİ MİMARİSİ

ALTUN ARA Anadolu'da Artuklu Devri Mimarisinin Gelişmesi, İstanbul — 1978

ARIK M. OLUŞ, Erken Devir Anadolu Mimarisinde Türbe Biçimleri, Anadolu, XI (1969), s. 57.

DİEZ E-KOMAN M-ASLANAPA O, Karaman Devri Sanatı, İstanbul — 1955

ASLANAPA OKTAY, Türk SANATI II, İstanbul — 1973

ASLANAPA OKTAY (Ve Bir Heyet) Yüzyıllar Boyunca Türk Sanatı (14. Asır) İstanbul — 1977

AYVERDİ E. HAKKI, İstanbul Mimarî Çağının Menşei, Osmanlı Mimarisinin İlk Devri 630-805 (1330-1402), İstanbul — 1972

AYVERDİ E. HAKKI, Osmanlı Mimarisinde Çelebi ve II. Sultan Murad Devri, 806 - 855 (1403 - 1451), İstanbul — 1972

ÇETİNTAŞ SEDAT, Yeşil Cami ve Benzerleri Cami Değildir, İstanbul — 1958

DEMİRİZ YILDIZ, Osmanlı Mimarisinde Süsleme I. Erken Devir (1300 - 1453), Ankara — 1979

EYİCE SEMAVİ, İlk Osmanlı Devrinin Dinî - İctimaî Bir Müessesesi : Zaviyeler, Zaviyeli Camiler, İktisat Fakültesi Mecmuası, C. 21, No : 1 - 4 (1963) s. 1

KIZILTAN ALI, Anadolu Beyliklerinde Cami Ve Mescidler, İstanbul — 1958

KURAN ABDULLAH, Karamanlı Medreseleri, Vakıflar Dergisi VIII (1969), s. 223

SÖZEN METİN, Anadolu'da Eyvan Tipi Türbeler, Anadolu Sanatı Araştırmaları, (1968), s. 167

SÖZEN METİN, Anadolu'da Akkoyunlu Mimarisi, İstanbul — 1981

ÜNVER A. SÜHEYL, Anadolu'da Selçuklu Devleti Beylikleri Resmî Daireleri ve Toplantı Yerlerine Dair, Vakıflar Dergisi VIII (1969), s. 273

#### ŞEHİR VE BÖLGELERDEKİ YAPILARI TANITAN İNCELEMELER

ACUN HAKKI, Yozgat ve Yöresi Türk Devri Yapıları, Vakıflar Dergisi XIII (1981), s. 531

ACUN, HAKKI, Manisa İshak Çelebi Külliyesi, Vakıflar Dergisi XIX (1986) s. 126

ALTUN A-GÜREŞSEVER, G. Bayburt Köylerinde Türk Eserleri, Sanat Tarihi Yıllığı III (1970), s. 42

ALTUN ARA, Mardin'de Türk Devri Mimarisi, İstanbul 1971

ALTUN ARA, Kütahya'da Türk Mimarisi, KÜTAHYA, Atatürk'ün 100. Doğum Yılına Armağan Kitabı. İstanbul 1981 - 1982

AREL AYDA, Menteşe Beyliği Devrinde Peçin Şehri, Anadolu Sanatı Araştırmaları

I (1968), s. 69

AREL MEHLİKA, Mut'taki Karamanoğulları Devri Eserleri, Vakıflar Dergisi V (1962), s. 241

ARTUK İBRAHİM, Mardin'de Akkoyunlu Hamza'nın Mezarı, Selçuklu Araştırmaları Dergisi I (1970), s. 157

ASLANOĞLU İNCİ, Tire Camileri ve Üç Mescid, Ankara — 1978

ASLANAPA OKTAY, Doğu Anadolu'da Karakoyunlu Kümbetleri, Yıllık Araştırmalar Dergisi I (1956), s. 106

AYVERDİ E. HAKKI, I. Murad Devrinden Asilhan Bey Mimari Manzumesi, Vakıflar Dergisi III (1956), s. 65

AYVERDİ E. HAKKI, Mudurnu'da Yıldırım Bayezid Manzumesi ve Taş Vakfıyesi, Vakıflar Dergisi V (1962), s. 79

BEŞBAŞ N. DENİZLİ, H. Türkiye'de Vakıf Abideler ve Eski Eserler III, Ankara — 1985

ÇAYIRDAĞ MEHMET, Kayseri'de Kitabelelerinden XV ve XVI. Yüzyıllarda Yapıldığı Anlaşılan İlk Osmanlı Yapıları, Vakıflar Dergisi XIII (1981), s. 531

ERAT BİRSEN, Selçuk'taki İsa Bey Camii ve Mescidler, A. Ü. Edebiyat Fakültesi Basılmamış Lisans Tezi, Erzurum — 1981

ERKEN SABİH, Türkiye'de Vakıf Abideler ve Eski Eserler I, Ankara — 1971

ERKEN SABİH, Türkiye'de Vakıf Abideler ve Eski Eserler II, Ankara — 1977

EYİCE SEMAVİ, Kırşehir'de Karakurt (Kalender Baba) İlicası, Tarih Enstitüsü Dergisi 2. (1971), s. 229

EYİCE SEMAVİ, İki Türk Abidesinin Mahiyetleri Hakkında Notlar, İznik'te Nilüfer Hatun İmaretini ve Kayseri'de Köşk Medrese, Yıllık Araştırmalar Dergisi II (1957) s. 107

GABRIEL ALBERT, Voyages Archéologiques Dans La Turquie Orientale, Paris — 1940

GÖKOĞLU AHMET, PAFLAGONYA, Kastamonu, Sinop, Çankırı, Safranbolu, Bartın, Bolu, Gereöe, Mudurnu, İskilip, Bafra, Alaçam ve Civarı Gayrimenkul Eski Eserleri Arkeolojisi, Kastamonu — 1952

İLTER FÜGEN, İzmir Cumaovasında Unutulmuş Bir Yapı Grubu : Cüneyd Bey Külliyesi Anadolu XIX (1980), s. 1

ÖNGE YILMAZ, Konya'nın Meram Mesiresindeki Mimari Bir Manzume, Vakıflar Dergisi, X (1973), s. 367.

ÖNEY GÖNÜL, Ankara'da Türk Devri Yapıları, Ankara — 1971

ÖTÜKEN Y-ACUN H-DURUKAN A-PEKAK S, Türkiye'de Vakıf Abideler ve Eski Eserler IV, Ankara — 1986

SÖZEN METİN, Çemişgezek'te Türk Eserleri ve Yelmaniye Camii, Sanat Tarihi Yıllığı IV (1971), s. 32

SÖZEN METİN, Obapazarı Çevresi ve Oba Medresesi, Sanat Tarihi Yıllığı I (1964) s. 143

TEASCHNER FRANZ, Eski Manyas Eserleri, I. Türk Sanatları Kongresi, Ankara — 1962, s. 352

ÜNAL R. HÜSEYİN, Az Tanınan ve Bilinmeyen Doğu Anadolu Kümbetleri Hakkında Notlar, Vakıflar Dergisi XI (1976), s. 121

ÜLGEN A. SAIM, Kırşehir'de Türk Eserleri, Vakıflar Dergisi II (1942), s. 253

ÜNAL R. HÜSEYİN, Erzurum İli Dahilindeki İslamî Devir Anıtları Üzerine Bir İnceleme, A.Ü. Araştırma Dergisi S. 6 (1973) s. 49

ÜLGEN A. SAIM, İznik'te Türk Eserleri, Vakıflar Dergisi I (1932), s. 53

YURDAKUL EROL, Tokat Vilâyetinin Gümüştop (Dazy) Köyündeki XIV. Yüzyıla Ait Eski Eserler, Vakıflar Dergisi VIII (1969) s. 243

TEK BİR YAPIYI ELE ALAN İNCELEMELER AKOK MAHMUT Uşak Ulu Camii, Vakıflar Dergisi III (1956), s. 81

AKOK MAHMUT, Kastamonu'nun Kasaba Köyünde Candaroğlu Mahmud Bey Camii, Belleten X, 1946

ARTUK İBRAHİM, Mardin'de Akkoyunlu Sultan Hamza'nın Mezarı, Selçuklu Araştırmaları Dergisi I (1969), s. 157

BİLGİN İLHAMİ, Manisa Saruhanbey Türbesi ve Zaviyesi, Manisa (Nisan 1983), s. 41

DURUKAN AYNUR, Duruçay (Kemah) Köyü Halil Bey Camii, Yeni Adam, Sayı : 935 (Nisan 1983), s. 15

GÜNDOĞDU HAMZA, Sivrihisar Alemşah Kümbeti'nin Mimarisi, Geometrik ve Figürlü Plastik Süslemeleri Üzerine, Vakıflar Dergisi XVI (1983), s. 133

ELDEM S. HAKKI, Bursa Şehadet Camii, Türk Sanatı Tarihi Araştırma ve İncelemeleri I (1963), s. 313

İLTER FÜGEN, Doğu Anadolu'da Timur Devrinden Bir Yapı, «Yelmaniye Medresesi» Anadolu XVII (1975) s. 67

İLTER FÜGEN, Birgi Güdük Minare Camisi, Anadolu XIII (1971), s. 77  
KARACA NURAY, Milas'ta Firuz Bey Camii ve Medresesi, H. Ü. Edebiyat Fakültesi Basılmamış Lisans Tezi (1984)  
KONYALI İ. HAKKI, Aksaray Ulu Camii, Vakıflar Dergisi X (1973), s. 273  
KUNTER H. BAKİ, Bilinmiyen Bir Kervansaray Tipi (Döğer Kervansarayı) Vakıflar Dergisi VIII (1969) s. 225  
KURAL R. MACİT, Çelebi Mehmed'in Yeşil Türbesi ve 1941-43 Restorasyonu, Güzel Sanatlar V (1944), s. 50  
OĞAN AZİZ, Aydınoğullarından İsa Bey Camii, Vakıflar Dergisi III (1956), s. 73  
ORAL M. ZEKİ, Ahi Şerafeddin Türbesi ve Sandukası, I. Türk Sanatları Kongresi Ankara — 1962, s. 308  
ÖNGE YILMAZ, Bilinmiyen Bir Selçuklu Medresesi, Konya Ali Gav Zaviyesi ve Türbesi Anasya, C. III, S. 28 (1969), s. 157  
ÖNGE YILMAZ, Konya - Ermenek Balkusan Köyünde Karaman Beyin Zaviyesi, Önasya, C. III, S. 34 (1968), s. 11  
ÜLGEN A. SAİM, Niğde Ak Medrese, Vakıflar Dergisi II (1942), s. 81  
ÜNAL R. HÜSEYİN, Eber Künbeti ve Sarı Lala Türbesi (Afyon), Arkeoloji - Sanat Tarihi Dergisi III (1984), s. 185  
ÜNAL R. HÜSEYİN, Seyit Harun Camii, Sanat Tarihi Yıllığı VI (1976), s. 45  
YÜCEL ERDEM, Beyşehir, Beyşehir Demirli Mescid ve Çinileri, Arkitekt XXXII (1967), s. 177

#### VAKFİYELER - KİTABELER

AYVERDİ E. HAKKI, Gazi Süleymanpaşa Vakfiyesi, Vakıflar Dergisi VII (1968), s. 190  
AYVERDİ E. HAKKI, Yıldırım Bayezid'in Bursa Vakfiyesi ve Bir İstibdalnâmesi, Vakıflar Dergisi VIII (1969), s. 37  
ERZİ ADNAN, Bısa'daki İshakî Dervişlerine Mahsus Zaviyenin Vakfiyesi, Vakıflar Dergisi II (1942), s. 423  
GÖKBİLGİN M. TAYYİP, XV - XVI. Asırlarda Edirne ve Paşa Livası, İstanbul 1952  
GÖKBİLGİN B. TAYYİP, Murad I. Tesisleri ve Bursa İmaretî Vakfiyesi, Türkiyat Mecmuası, X (1953), s. 217  
GÖYÜNÇ NEJAT, XVI. Y.Y.da Mardin Sancağı, İstanbul — 1969  
HÜSEYİN HÜSAMEDDİN (YAŞAR), Orhan Bey Vakfiyesi, T.T.E.M. 17 (94) Sayı :

(1926), s. 284

KUNTER H. BAKİ, Kitabelerimiz I, Vakıflar Dergisi II (1942), s. 431  
KUNTER H. BAKİ, Emir Sultan Vakıfları ve Fatih'in Emir Sultan Vakfiyesi, Vakıflar Dergisi IV (1958), s. 39  
KONYALI İ. HAKKI, Bir Hüccet İki Vakfiye. Vakıflar Dergisi VII (1968), s. 97  
KURNAZ MEHMET, Muğla Vakıfları, Vakıflar Genel Müdürlüğü Kütüphanesi (Basılmamış notlar).  
MUALLİM CEVDED, Zeyl-i Alâ Fasl-i «el Ahıyyet-il'Feteyan-it'Türkiyye Rihlet-i İbni Batûta, İstanbul, 1340  
ÖZERGİN M. KEMAL, Türkiye Kitabeleri I, Sanat Tarihi Yıllığı IV (1969), s. 61  
ULUÇAY ÇAĞATAY, Saruhanoğulları ve Eserlerine Dair Vesikalar, İstanbul 1940  
UZUNÇARŞILI İ. HAKKI, Çandarlızade Ali Paşa Vakfiyesi 808 H. (1405/6), İstanbul, 1941  
UZUNÇARŞILI İ. HAKKI, Kitabeler, İstanbul 1927  
UZUNÇARŞILI İ. HAKKI, Kitabeler ve Sahip, Saruhan, Aydın, Menteşe, İnanç, Hamit Oğulları Hakkında Malumat, İstanbul, 1927 - 1929  
UZUNÇARŞILI İ. HAKKI, Niğde'de Karamanoğlu Ali Bey Vakfiyesi, Vakıflar Dergisi II (1942), s. 45  
UZLUK F. NAFİZ, Germiyanolu Yakub II Beyin Vakfiyesi, Vakıflar Dergisi VIII (1969) s. 72

#### ŞEHİR MONOGRAFİLERİ

ARMAĞAN A. MUNİS, Belgelerle Beylikler Devrinde Tire, İzmir — 1928  
GÖNÇER SÜLEYMAN, Afyon Tarihi I, İzmir — 1971  
HALİL EDHEM, Kayseri Şehri, (Notlarla Yeniden Hazırlayan) Kemal Göde, Ankara 1982  
KONYALI İ. HAKKI, Alanya (Alâiyye), İstanbul — 1946  
KONYALI İ. HAKKI, Abideleri ve Kitabeleri İle Niğde Aksaray Tarihi, (3 cilt) İstanbul 1974 - 1975  
KONYALI İ. HAKKI, Nasreddin Hoca'nın Şehri Akşehir, İstanbul — 1945  
KONYALI İ. HAKKI, Abideleri ve Kitabeleri İle Konya Tarihi, Konya — 1964  
KONYALI İ. HAKKI, Abideleri ve Kitabeleri İle Karaman Ermenek, Mut, İstanbul - 1967  
KONYALI İ. HAKKI, Abideleri ve Kitabeleri

İle Ereğli Tarihi, İstanbul — 1970  
HÜSEYİN HÜSAMEDDİN Amasya Tarihi,  
İstanbul — 1334

ÖNDER MEHMET, Mevlana Şehri Konya,  
Konya — 1962

UZUNÇARŞILI İ. HAKKI, NAFİZ R. Sivas  
Şehri, İstanbul — 1928

YAVİ ERSAL, Tokat, İstanbul — 1986

#### BEYLİKLER DEVRİ TARİHİ

UZUNÇARŞILI İ. HAKKI, Anadolu Beylikleri  
ve Akkoyunlu, Karakoyunlu Devletleri An-  
kara — 1984

WITTEK PAUL, Menteşe Beyliği, (Türkçeye  
çeviren O. Ş. Gökyay), Ankara — 1944

YÜCEL YAŞAR, Çobanoğulları, Candaroğul-  
ları, Beylikleri, Ankara — 1980

VARLIK M. ÇETİN, Germiyanogulları Tarihi  
(1300 - 1429), Ankara — 1974

VAKIFLAR HAKKINDA GENEL BİLGİLER  
ÖZTÜRK NAZİF, Menşei ve Tarihi Gelişimi  
Açısından VAKIFLAR, Ankara — 1983

TUNÇAY AYDIN, Eski Vakıf Hükümlerimiz  
ve Vakıflarla İlgili Bazı İnceleme ve Sorun-  
lar, İstanbul — 1984

Cumhuriyetin 50. Yılında Vakıflar, Anka-  
ra — 1973

Vakıflar ve Vakıf Hizmetlerimiz, Ankara  
1979

Cumhuriyetten Önce ve Sonra Vakıflar,  
Tarih Kongresi ve Sergisi Münasebeti ile  
Türk Tarih Kurumuna Takdim Olunan Ra-  
por, Vakıflar Umum Müdürlüğü Neşriyatı,  
İstanbul — 1937

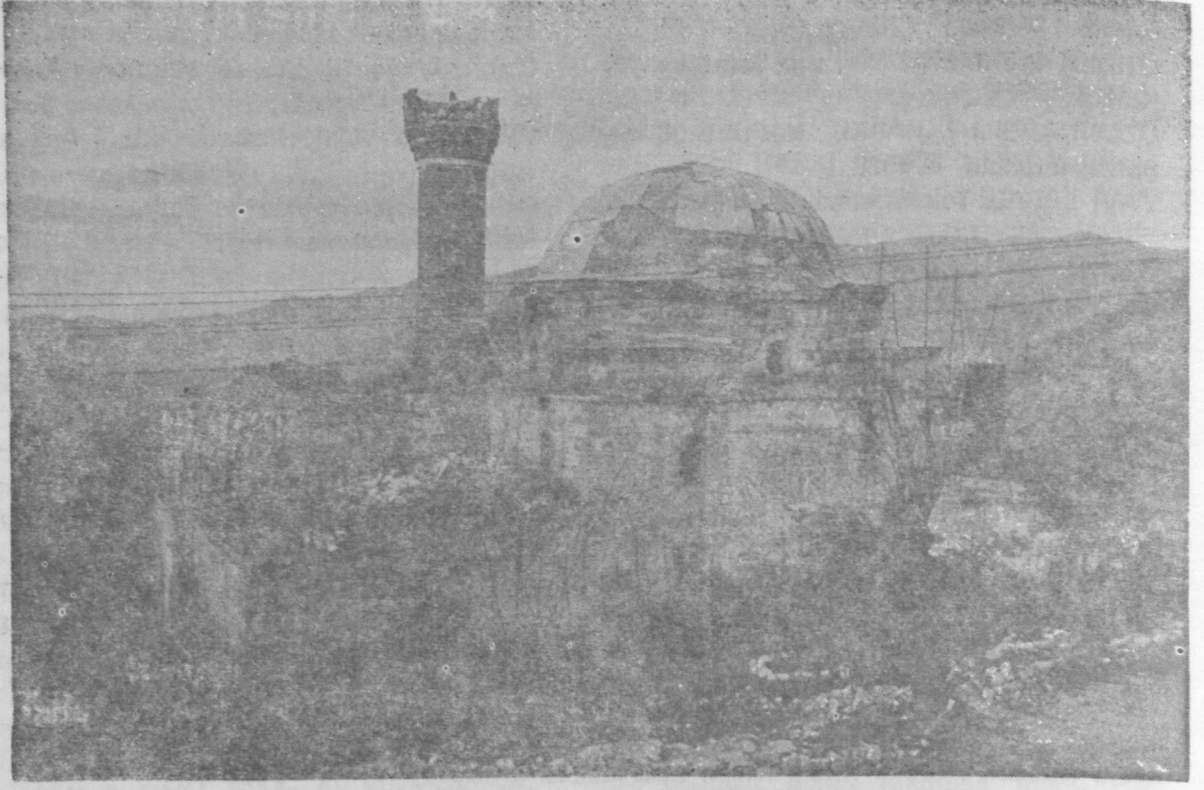
#### VAKIF ESKİ ESERLERE YAPILAN MÜDAHALELER

EYİCE SEMAVİ, Vakıf Sanat Eserlerinin Ko-  
runmasının Önemi, VAKIFLAR, İstanbul Va-  
kıflar Bölge Müdürlüğü 3. Vakıflar Haftası  
Armağanı, İstanbul — 1985

VELİKÂHYAOĞLU NAZİF, Vakıf Eserlerin  
Gayelerinin Dışında Kullanılması, İlim ve  
Sanat, Sayı : 9 (1986), s. 66

Konya Karaman Alaeddin Alibey Türbesi (Onarılmöncesi ve sonrası)





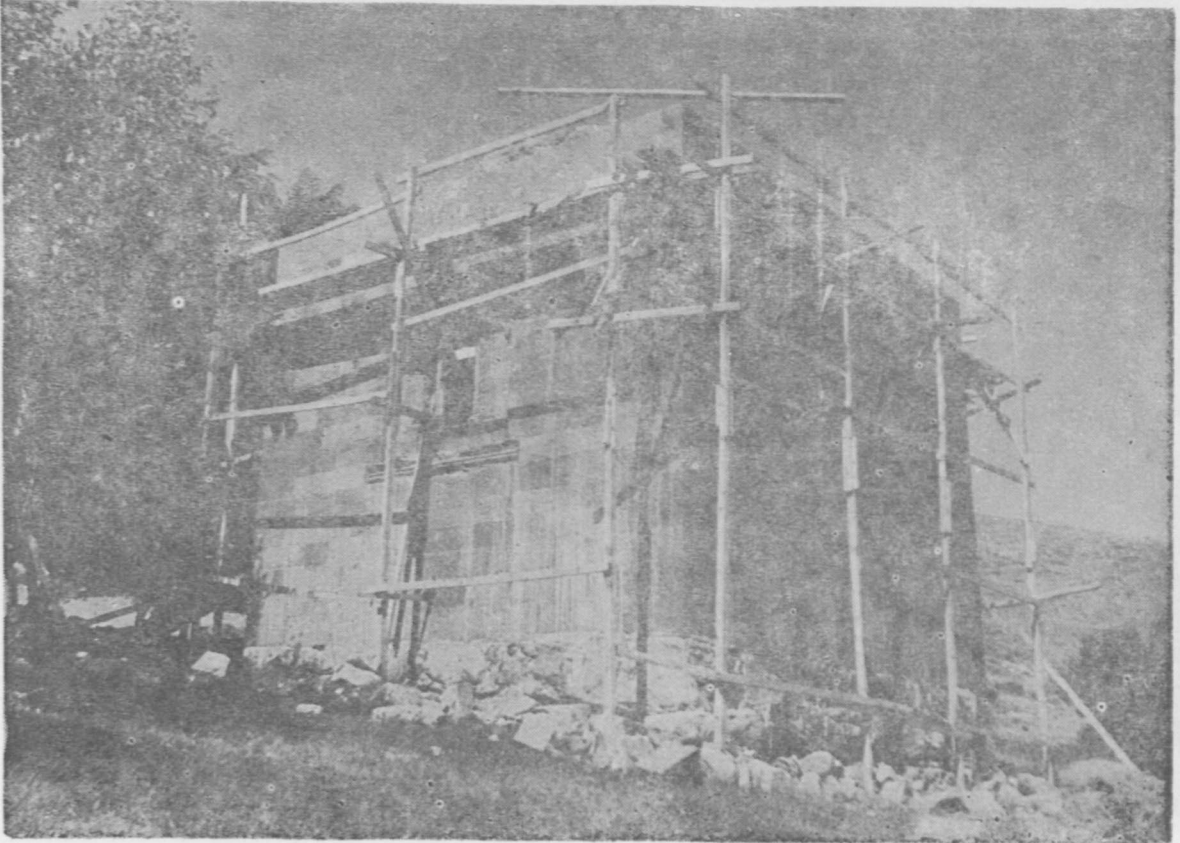
Amasya Çilehane Camii (Onarım öncesi ve sonrası)

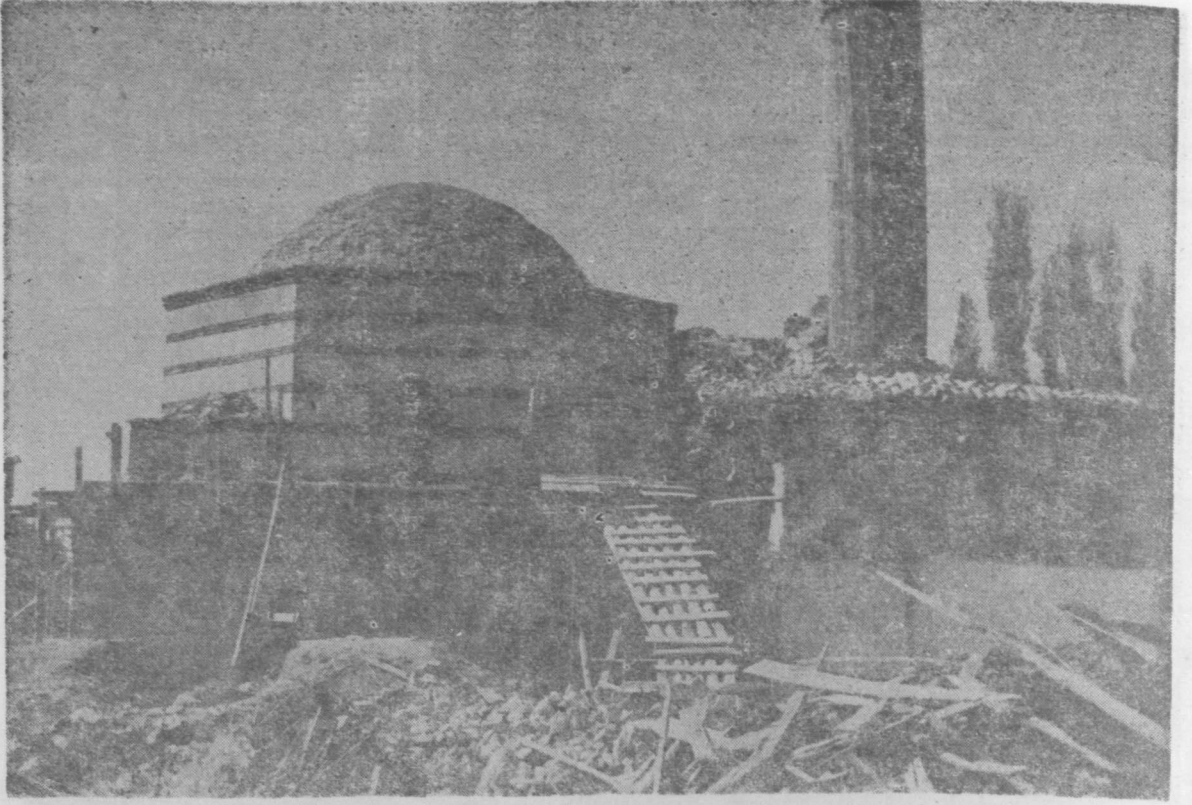




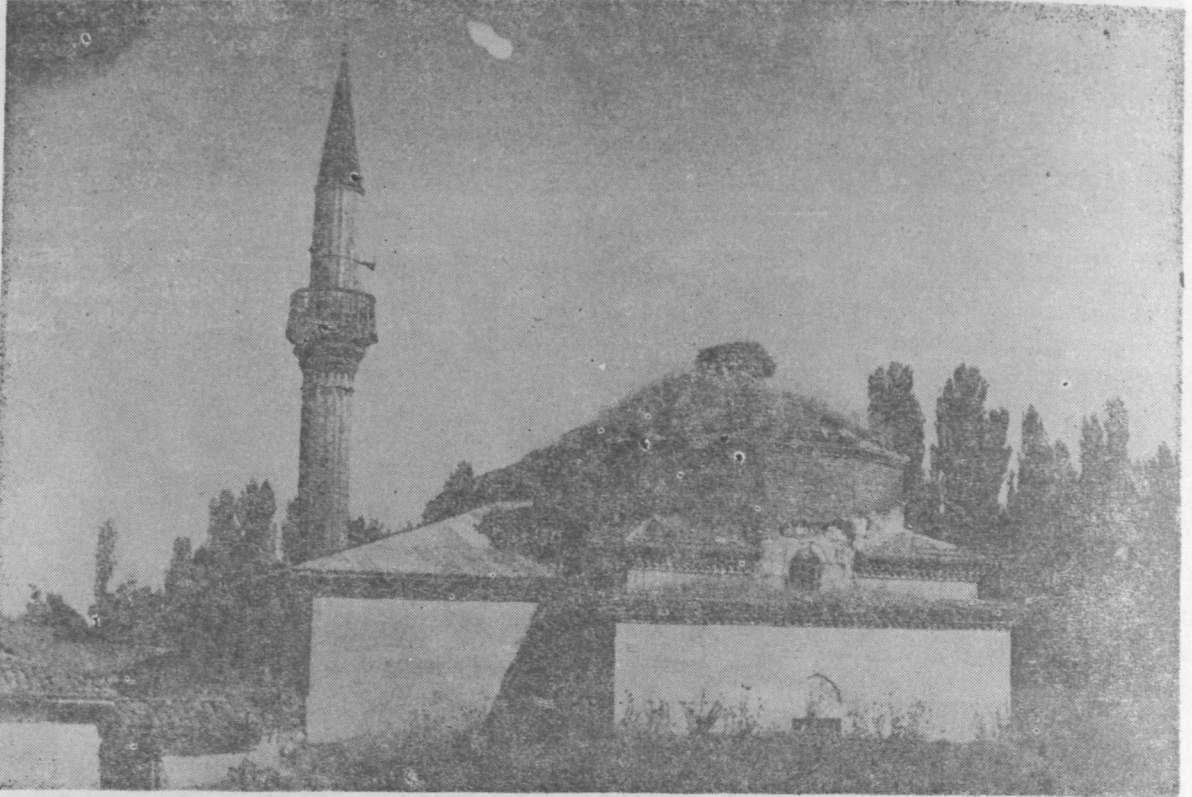


Kayseri Pınarbaşı Gülabi Köyü Öksüz Türbe (Onarım öncesi ve sonrası)





Çorum Tekke Köyü Abdallah Tekkesi (Onarım öncesi ve sonrası)





HACI BAYRAM DÖNEMİNDEN (1300 - 1453) GÜNÜMÜZE KALAN VAKIF ESERLER VE VAKIFLAR GENEL MÜDÜRLÜĞÜ'NÜN BUNLAR ÜZERİNDE YAPTIĞI ÇALIŞMALAR.

BU DEVRE AİT VAKIF ESKİ ESERLERİN LİSTESİ;BUNLARI YAPTI-RANLAR, YAPILIŞ TARİHLERİ, VAKFİYELERİ, ONARIM YILLARI VE MEVCUT DURUMLARI.

S. NO	ESERİN ADI	YAPILAN YER	YAPILAN YIL	YAPILAN KİŞİ	MEVCUT DURUM
1	...	...	...	...	...
2	...	...	...	...	...
3	...	...	...	...	...
4	...	...	...	...	...
5	...	...	...	...	...
6	...	...	...	...	...
7	...	...	...	...	...
8	...	...	...	...	...
9	...	...	...	...	...
10	...	...	...	...	...
11	...	...	...	...	...
12	...	...	...	...	...
13	...	...	...	...	...
14	...	...	...	...	...
15	...	...	...	...	...
16	...	...	...	...	...
17	...	...	...	...	...
18	...	...	...	...	...
19	...	...	...	...	...
20	...	...	...	...	...
21	...	...	...	...	...
22	...	...	...	...	...
23	...	...	...	...	...
24	...	...	...	...	...
25	...	...	...	...	...
26	...	...	...	...	...
27	...	...	...	...	...
28	...	...	...	...	...
29	...	...	...	...	...
30	...	...	...	...	...
31	...	...	...	...	...
32	...	...	...	...	...
33	...	...	...	...	...
34	...	...	...	...	...
35	...	...	...	...	...
36	...	...	...	...	...
37	...	...	...	...	...
38	...	...	...	...	...
39	...	...	...	...	...
40	...	...	...	...	...
41	...	...	...	...	...
42	...	...	...	...	...
43	...	...	...	...	...
44	...	...	...	...	...
45	...	...	...	...	...
46	...	...	...	...	...
47	...	...	...	...	...
48	...	...	...	...	...
49	...	...	...	...	...
50	...	...	...	...	...
51	...	...	...	...	...
52	...	...	...	...	...
53	...	...	...	...	...
54	...	...	...	...	...
55	...	...	...	...	...
56	...	...	...	...	...
57	...	...	...	...	...
58	...	...	...	...	...
59	...	...	...	...	...
60	...	...	...	...	...
61	...	...	...	...	...
62	...	...	...	...	...
63	...	...	...	...	...
64	...	...	...	...	...
65	...	...	...	...	...
66	...	...	...	...	...
67	...	...	...	...	...
68	...	...	...	...	...
69	...	...	...	...	...
70	...	...	...	...	...
71	...	...	...	...	...
72	...	...	...	...	...
73	...	...	...	...	...
74	...	...	...	...	...
75	...	...	...	...	...
76	...	...	...	...	...
77	...	...	...	...	...
78	...	...	...	...	...
79	...	...	...	...	...
80	...	...	...	...	...
81	...	...	...	...	...
82	...	...	...	...	...
83	...	...	...	...	...
84	...	...	...	...	...
85	...	...	...	...	...
86	...	...	...	...	...
87	...	...	...	...	...
88	...	...	...	...	...
89	...	...	...	...	...
90	...	...	...	...	...
91	...	...	...	...	...
92	...	...	...	...	...
93	...	...	...	...	...
94	...	...	...	...	...
95	...	...	...	...	...
96	...	...	...	...	...
97	...	...	...	...	...
98	...	...	...	...	...
99	...	...	...	...	...
100	...	...	...	...	...

YERİ	ADI	YAPTIRAN	Y. YILI	V. YILI	VAKFİYESİ	ONARIM YILLARI	MEVCUT DURUMU	
ADANA MERKEZ	AKÇA MESCİD	Akça Bey	1408/9	—	—	1962	İbadete açık	
AFYON - MERKEZ	KUBBELİ MESCİD	Hacı İdris bin Ali	1330	—	—	1963	İbadete açık	
•	•	ARASTA MESCİDİ	Hoca İsmail Bey bin Mehmed	1355	—	—	•	
•	•	KABE MESCİDİ	Hacı Mehmed bin Hacı Yusuf	1397	—	—	•	
•	•	AK MESCİD	Hacı Hamza bin Hacı Hasan Kettâni	1397	—	—	•	
•	•	OT PAZARI MESCİDİ	Umur Bey bin Kara Demirtaş paşa	XV	1455	Beyazıt Belediye Kü. Beratlı. 33 No.	1965	
•	•	SAHIPLER TÜRBEŚİ	Sahip oğlu Ahmed	XIV	—	—	Sağlam, bakımsız	
•	•	KADIN ANA TÜRBEŚİ	—	XIV	—	—	Aslı deęişmiş	
•	•	SÜLEYMANŞAH TÜRBEŚİ	—	1389	—	—	Aslı deęişmiş, çevresi dolu	
•	BOLVADİN	ÇARŞI CAMİİ	Mehmed bin Süleyman	1320	—	—	1981	Aslı deęişmiş, ibadet açık
•	İHSANİYE	DÖĞER KERVANSARAYI	II. Murad (I)	XV	—	—	Tasarı : 1987	Nisbeten sağlam Depo
•	SANDIKLI	ULU CAMİ	Bahaeddin Ömer bin Abdullah	1378	—	—	1941, 1956, 1957, 1959 1964	İbadete açık
•	•	EMİRHİSAR KÖYÜ CAMİİ	Süleyman bin Karkın	1337	—	—	—	Aslı deęişmiş
•	ŞUHUT	KUBBELİ MESCİD	Muğiseddin İbrahim bin Hızır	1368	—	—	1963, 1964	İbadete açık
•	EMİRDAĞ	SARI LALA TÜRBEŚİ	—	XIV	—	—	—	Bakımsız, harap

YERİ	ADI	YAPTIRAN	Y. YILI	V. YILI	VAKFIYESİ	ONARIM YILLARI	MEVCUT DURUMU
AMASYA-MERKEZ	KADILAR TÜRBESİ	—	XIV	—	—	—	Harap ve bakımsız
•	• GÖMÜŞLÜ CAMII	Tacettin Mahmud Çelebi	1328	—	—	1976- 1984- 1985- 1987'de tamamlanacak	İbadete açık
•	• SARAÇHANE CAMII	Şadgeldi Paşa	1372	—	—	1976	• •
•	• ÇİLEHANE CAMII	Ankara Beylerbeyi Pazarlıoğlu Yakub Paşa	1413	1413	—	1964-1965-1966-1967-1973-1975-1977	Cami olarak İbadete açık
•	• BAYEZİD PAŞA CAMII	Bayezid Paşa	1414	1418	V.G.M. Arşivi 605/248	1952-1954-1955-1956-1957 1960	İbadete açık
•	• YÖRGÜÇPAŞA CAMII	Atabek Yörgüç Paşa	1430	1436	V.G.M. Arşivi 747 H. 14/352-355	1952-1973-1974-1975	• •
•	• BİMARHANE	Sultan Olcayto Yıldız Hatun	1309	—	—	1974-1987 Onarım Programında	Oldukça sağlam boş
•	• MUSTAFA BEY HAMAMI	Yörgüçpaşa Oğlu Mustafa Bey	1436	1436	V.G.M. Arşivi 747 Haremeyn 14/356	1977	Faal
•	• SULTAN MESUD TÜRB.	Altunbaş Sultan Tacettin Mesut	XIV yy	1339/40	V.G.M. Arşivi 609/226	1974	Bakımsız
•	• ŞADGELDİ PAŞA TÜRB.	Fahredden Ahmed Bey	1382	—	—	—	Harap
•	• ŞEHZADELER TÜRBESİ	Çelebi Mehmed	1410	—	—	—	Yol için yıkılmış
•	GÖMÜŞ YÖRGÜÇ PAŞA CAMII	Yörgüç Rüstem Paşa	1429	—	—	1946-1952	İbadete açık 1949 da halk onarmış
•	• HALİLİYE MEDRESESİ	Hacı Halil Paşa	1413	—	—	—	Avlu kubbesi yıkık iyi durumda
•	MERZİFON MEDRESE ÖNÜ CAMII	II. Murad	1426/7	—	—	—	İbadete açık
•	• ÇELEBİ MEHMET MEDRESESİ	Çelebi Mehmed	1414 1420	—	—	1977	Sağlam Kuran Kursu

YERİ	ADI	YAPTIRAN	Y. YILI	V. YILI	VAKFIYESİ	ONARIM YILLARI	MEVCUT DURUMU
AMASYA MERZİFON	ÇELEBİ MEHMED HAMAMI	Çelebi Mehmed	1413				Faal
•	• YOLPINAR SEYYİD YAHYA TÜRBESİ	Çelebi Mehmed	1362				Biraz bozulmuş bakımsız
• SULUOVA	GENEĞİ MESCİDİ	İsmail Bin İbrahim	1339			1960	Kuran Kursu olarak Kullanılıyor
ANKARA-MERKEZ	YEŞİL AHİ CAMİİ	Ahi Hüsameddin	XIV yy			1953-1959-1974-1975- 1986	İbadete açık
•	• ŞEYH İZZEDDİN MESC.	Şeyh İzzeddin	XIV				İbadete açık
•	• KARANLIK (SABUNİ) MESCİD	Hacı Hasan	XIV				İbadete açık
•	• AHİ YAKUP MESCİDİ	Ahi Yakup Bin Ahi Sinan	1932			1955-1970	İbadete açık
•	• AHİ ELVAN CAMİİ	Elvan Mehmet Bey Bin Mecdüddin	1413			1952-1955-1985-1986	İbadete açık
•	• HACI MUSA CAMİİ	Seyfeddin Bin Hacı Musa	1421			1923-1975	İbadete açık
•	• ÖRTMELİ MESCİDİ	Hoca Hundi	XV			1974-1975-1986 (Diyanet Vakfınca)	İbadete açık
•	• İSFAHANI MESCİDİ	Abdulkadir İsfahani	XV	1428	V.G.M. Arşivi 588/	1963-1983	İbadete açılacak
•	• GECİK MESCİDİ	Hacı İsmail Bin İbrahim	1443				İbadete açık
•	• HACI İLYAS MESCİDİ	Hacı İlyas	XV yy			1954-1956-1975	İbadete açık
•	• HACI İVAZ MESCİDİ	Hacı İvaz	XV yy				İbadete açık
•	• KARACABEY CAMİİ	Karacabey Bin Abdülilah		1440	V.G.M. Arşivi 588/31	1938-1947 (Maarif vek.) 1956-1966-1977-1978	İbadete açık

YERİ	ADI	YAPTIRAN	Y. YILI	V. YILI	VAKFIYESİ	ONARIM YILLARI	MEVCUT DURUMU
ANKARA-MERKEZ	KARACABEY HAMAMI	Karacabey Bln Abdullah		1440	V.G.M. Arşivi 588/31	1971-1977-1978-1986 İha. yapıldı .	Yıkınma kısmı Sağlam
•	•	KARACABEY TÜRBEŞİ	—	1444	1440	1938	Bakımlı
•	•	MUKADDEM CAMİİ		1450			Yol açmak için 1981 yıkıldı.
•	•	ESKİ HAMAM	Eyne Bey	XIV XV yy		1987 yılında onarımı düşünüldü	Harap
•	•	AHİ ŞERAFEDDİN TÜRBEŞİ	Mehmet bin Ali Hüsam el Hüseyin	1330 1331		1974-1977	Bakımlı
•	•	YÖRÜK DEDE TÜRBEŞİ		XIV. yy			Harap şahıs elinde İstımlaki düşünüldü.
•	SULAKYURT	ŞEYH ŞAMİ TÜRBEŞİ	Şeyh Mehmet Bahaddin	1435		1975-1976-1977	İbadete açık
•	•	ŞEYH ŞAMİ TÜRBEŞİ	Şeyh Mehmet Bahaddin	1435		1975-1976-1977	Camiye bitişik Sağlam
•	BEYPAZARI	TEKKE KÖYÜ KARADAVUT TÜRBEŞİ	—	1453			Bakımlı
•	MERKEZ	EYÜB MESCİDİ	—	XIV. XV			İbadete açık Çevresi açıldı.
•	•	MOLLA BÖYÜK MESCİDİ	—	XIV. XV			İbadete açık
ANKARA-MERKEZ	POYRACI MESCİDİ	—	XIV				İbadete açık
•	•	KESİKTAŞ TÜRBEŞİ	—	XIV			Sağlam
•	•	HACIBAYRAM CAMİİ	Hacıbayram Veli	1425	—	1941-1942-1954-1969 1970-1971-1986-1987	Sağlam İbadete açık
•	•	HACIBAYRAM TÜRBEŞİ	—	XV		1930-1941-1947-1970 1971-1984	Sağlam
•	POLATLI	HACI TUĞRUL TÜRBEŞİ	—	XIV			Harap

YERİ	ADI	YAPTIRAN	Y. YILI	V. YILI	VAKFIYESİ	ONARIM YILLARI	MEVCUT DURUMU
ANTALYA-MERKEZ	YİVLİ MİNARE CAMII	Mehmed bin Mahmut Bin Yunus	1373	—	—	1972-1982	İbadete açık
"	ZİNCİRKIRAN TÜRBESİ	Mehmet Bin Mahmut	1377	—	—	1970	Sağlam
"	ALANYA GÜLEFŞAN CAMII	Bedreddin Mahmut Bey Bin Alaaddin	1373	—	—	—	Harap
"	ÇBAKÖYÜ MEDRESESİ	"	1373	—	—	—	"
"	GÜLEFŞAN ALAADDİNBEY TÜRBESİ	—	1373	—	—	—	Bakımsız
"	KORKUTELİ SİNANEDDİN MEDRESESİ	Emir Sinaneddin Calisbin Yunus	1319	—	—	1972	Koruma amaçlı onarıldı altkat sağlam
"	ELMALI ABDAL MUSA TEKKESİ	—	XIV	—	—	1966-1975	Bakımlı ziyarete açık
AYDIN-MERKEZ	ALİHAN BABA TÜRBESİ	—	XIV	—	—	1978	Harap şahıs
"	ÇİNE AHMED GAZİ CAMII	Ahmet Gazı	XIV	—	—	1977-1978	İbadete açık
"	AHI BAYRAM TÜRBESİ	—	XIV	—	—	—	Sağlam
AYDIN-SÖKE	BALAT İLYAS BEY CAMII	Sücaeddin İlyas Muhammed	1403	—	—	155-1957-1965-1972	Sağlam ama onarıma muhtaç kapalı
"	BALAT İLYAS BEY HANIKAHİ	"	1403	—	—	—	Harap
"	"	HAMAMI Sücaeddin İlyas bin Muhammed	1403	—	—	—	Harap
"	BALAT İLYAS BEY KERV.	Sücaeddin İlyas bin Muhammed	—	—	—	1985-1986-1987 son	Onarım devam ediyor Turizm amaçlı
"	"	"	1403	—	—	—	—
"	MEDRESESİ	"	—	—	—	—	—

YERİ	ADI	YAPTIRAN	Y. YILI	V. YILI	VAKFIYESİ	ONARIM YILLARI	MEVCUT DURUMU
BALIKESİR-MER.	TAŞPINAR HAMAMI	Eyno Bey	1401				Mağaza olarak kullanılıyor.
▪	▪	YILDIRIM (ESKİ) CAMİİ	Yıldırım Bayezid	1388		1955-1957-1965-1972-1977-1985	Sağlam İbadete açık
▪	▪	MİSAFİRHANE (İMARET)	Yıldırım Bayezid veya Eyno Bey	XIV yy	—	—	Harap, belediyenin
▪	▪	UMURBEY MESCİDİ	Hacı Umur Bey	1412			Aslı değişmiş İbadete açık
▪	BANDIRMA	EDİNCİK ULU CAMİİ	Abdullah	1382			İbadete açık
▪	▪	KIZDEDE TÜRBESİ	Emir Veli bin Hacı Yakub	1413			—
▪	MERKEZ	KARESİ TÜRBESİ	—	XIV		1984	Aslı değişmiş
▪	MANYAS	ESKİ MANYAS CAMİİ	—	XIV. yy			Harap
▪	▪	▪	▪	TÜRBE	—	XIV. yy	Harap
BİNGÖL-KIĞI	KIĞI CAMİİ	Pir Ali Bey	1401/2				Aslı değişmiş İbadete açık
BİLECİK-MERKEZ	ORHANGAZI CAMİİ	Orhan Gazi	XIV			1952-1954-1969 1973-1981-1974	İbadete açık
▪	▪	ORHANGAZI CAMİİ İMARETİ	Orhan Gazi	XIV		1975	Harap metruk
▪	▪	ŞEYHEDEBALI ZAVİYESİ	—	XIV		1963-1975-1984-1985	Bakımlı
▪	▪	KARACALAR CAMİİ	—	XIV			Minare ayakta
▪	GÖLPAZARI	MİHALGAZİ CAMİİ	Mihal Bey	XIV			İbadete açık

YERİ	ADI	YAPTIRAN	Y. YILI	V. YILI	VAKFİYESİ	ONARIM YILLARI	MEVCUT DURUMU
• •	MİHALGAZİ HANI	Mihal Bey	1318			1969-1970	Mülkiyeti V.G.M. 1984 de geçti
• •	MİHALGAZİ HAMAMI	Mihal Bey	XIV				Soyunmalık yıkık
• SÖĞÜT	ÇELEBİ MEHMED CAMİİ	Çelebi Mehmed	XV			1952-1979-1981	Aslı bozulmuş İbadete açık
• •	ERTUĞRULGAZİ TÜRBESİ	Orhan Gazi	XIV			1935-1984-1986	Bakımlı sağlam
• •	BORÇAK İSA DEDE TÜRBESİ	—	XIV-XV.				Bakımsız fakat ayakta
BİTLİS-AHLAT	DEDE MAKSUT TÜRBESİ	—	XIV				Sağlam
• MERKEZ	HACI BEĞİYE MESCİDİ	Emir Mehmet	1444				Aslı deęiş. halen Atatürk Kül. Mrk.
• AHLAT	ERZEN HATUN TÜRBESİ	Kasım İbnî Sinan Ali	1398			1967	Sağlam
BİTLİS-ATLAT	EMİR ALİ TÜRBESİ	—	1397				Sağlam
• ADİLCEVAZ	AKÇAYUVAKÖYÜ KÜMBEDİ		XIV			1978	Harap
BOLU-MERKEZ	YILDIRIM CAMİİ		XIV-XV			1952-1963-1942	Mevcut cami 1899 yılından
• •	ORTA HAMAM	Yıldırım Bayezid	1389			1987 de onarılacak	1986 da kamulaş- tırıldı.
• GEREDE	YILDIRIM CAMİİ	Yıldırım Bayezid	XIV			1974	İbadete açık
• •	YILDIRIM HAMAMI (AŞAĞI)	Yıldırım Bayezid	XIV				Faal
• •	ESKİÇAĞA YILDIRIM CAMİİ	Yıldırım Bayezid	XIV			1964-1977	İbadete açık



YERİ	ADI	YAPTIRAN	Y. YILI	V. YILI	VAKFİYESİ	ONARIM YILLARI	MEVCUT DURUMU	
•	•	ESKİÇAĞA HAMAMI	Yıldırım Bayezid	XIV		1977-1984-1988	Sağlam 1987 de açılacak	
•	GÖYNÜK	GAZİ SÜLEYMAN PAŞA CAMİİ	Gazi Süleyman Paşa	İlki 1335		1953-1962	Mevcut Cami XIX dan ibadete açık	
•	•	GAZİ SÜLEYMAN PAŞA HAMAMI	Gazi Süleyman Paşa	1331- 1335		1948-1951-1952- 1977-1986	Sağlam faaliyete geçti	
•	MUDURNU	YILDIRIM CAMİİ	Yıldırım Bayezid	1382	1382	Hamamda kitabe olarak mevcut	1940-1944-1956-1967- 1972-1975-1985-1986	Sağlam
•	•	YILDIRIM HAMAMI	Samsa Çavuş	1382	1382		1955-1968-1973-1975	İbadete açık
•	•	CEMBEMÜZKÖYÜ SAMSA ÇAVUŞ CAMİİ	Samsa Çavuş	XIV			Faal Cami harap	
•	•	CEMBEMÜZKÖYÜ SAMSA ÇAVUŞ HAMAMI	—	XIV			Harabesi kalmış	
•	DÜZCE	KONURALP CAMİİ		XIV		1986	Aslı değişmiş	
BURDUR	TABAK HAMAMI	Abdullahoğlu Hızır	XV		V.G.M. Arşivinde 581/332		Faal	
BURSA-MERKEZ	ALAADDİN PAŞA CAMİİ	Alaaddin Paşa	1335	1332 1333	V.G.M. Arşivi 668/2-383		İbadete açık	
•	•	ORHAN CAMİİ	Orhan Gazi	1339	1360	Ev. K.K. Defhamsı-ı İst. 99 s.	1958-1985	• •
•	•	HIDIRLIK CAMİİ	Nilüfer Hatun Binti Murad	XIV			1960-1975	• •
•	•	HÜDAVENDİGAR CAMİİ	I. Murad	1365	1385	Üniversite Kütüphanesi T.Y. 6225	1941-1942-1952-1955 1975-1977-1935	• •
•	•	• MEKTEBİ	•	1366	1385	• •		1902 de yenilenmiş okul olarak kul.
•	•	• TÜRBEİ	•				1955	İlk yapısı değişmiş bakımlı

YERİ	ADI	YAPTIRAN	V. YILI	Y. YILI	VAKFIYESİ	ONARIM YILLARI	MEVCUT DURUMU
BURSA-MERKEZ	• TABHANESİ	•	1865/6				1906'da yenilenmiş
•	• PINARBAŞI (İZZEDDİN) CAMİİ	İzzeddin Bey	XIV				Aslı bozulmuş
•	• KAVAKLI CAMİİ	Koca Naib	XIV				İbadete açık
•	• KOCA NAİB CAMİİ	Naib Mahmud Ef.	XIV				• •
•	• ŞEHADET CAMİİ	İ. Murat	1365				Aslı küçülmüş İbadete açık
•	• YERKAPI MESCİDİ	Kara Ali	XIV				İbadete açık
•	• ALİ PAŞA CAMİİ	Çandarlıoğlu Ali Paşa	XIV	1394	B.K.S. 3, C. 2. S. VGM Arş. 730/108		• •
•	• DEMİRTAŞ CAMİİ	Kara Timurtaş Paşa	XIV			1981-1987	İbadete açık Minaresi uzakta
•	• • HAMAMI	• •	XIV				Harap
•	• EBU İSHAK MESCİDİ	Yıldırım Bayezit	XIV	1402	A. Erzi V.D. II. S. 423		İbadete açık Aslı zaviye
•	• ERTUĞRUL CAMİİ	Ertuğrul Çelebi	XIV				İbadete açık
•	• SOMUNCU BABA CAMİİ	—	XV				• •
•	• ULU CAMİİ	Yıldırım Bayezit	1400	1424	B.K.S, 222 C. 91 S	1953-1955 arası 1942-1985-1986	• •
•	• YILDIRIM CAMİİ	• •	XIV	1400	Türk İsl. Es. Müz. 2203 aslı, 2177 T.	1940-1953-1954-1952 1955-1960-1968-1971	• •
•	• • MEDRESESİ	• •	XIV	1400	• •	1951-1969	Dispanser olarak kullanılıyor.

YERİ	ADI	YAPTIRAN	Y. YILI	V. YILI	VAKFIYESİ	ONARIM YILLARI	MEVCUT DURUMU
BURSA-MERKEZ	▪ DARÜŞŞİFASI	▪ ▪	XIV	1400		1944-1945-M.E.B. kazısı 1983	Harap
▪ ▪	▪ HAMAMI	▪ ▪	XIV	1400			Şahıs malı, Depo
▪ ▪	▪ TÜRBEŚİ	Ođlu Süleyman Çelebi	XV	1406 1407			Sađlam
▪ ▪	BAYEZİD PAŐA CAMİİ	Yahşibeyođlu Bayezid PaŐa	XV			1942	1976'da tamamen yenilendi.
▪ ▪	İBRAHİM PAŐA CAMİİ	Çandırılı İbrahim PaŐa	XV				İbadete açık
▪ ▪	DAYEHATUN MESCİDİ	Daye Hatun	XV				▪ ▪
▪ ▪	İBNİ BEZZAZ CAMİİ	İshakşahbın İvazşah es Sultan Musa	XV			1978	▪ ▪
▪ ▪	İSHAK ŐAH MESCİDİ	İshak Őah bin İvaz Őah	1421				İbadete açık Aslı bozulmuŐ
▪ ▪	ŐEKER HOCA CAMİİ	Őeker Hoca	XV				İbadete açık
▪ ▪	YEŐİL CAMİİ	Çelebi Mehmed	1419			1940-1954-1967-1977-1983	İbadete açık
▪ ▪	YEŐİL TÜRBE	II. Murad	1424			1941-1942-1943-1947 1971-1977-1984	Bakımlı, ziyarete açık
▪ ▪	YEŐİL MEDRESE	Çelebi Mehmed	1419			1961-1983-1984	Müze olarak kullanılıyor
▪ ▪	▪ İMARET	▪ ▪	XV			1961-1971-1981-1983-1984	Sađlam İmaret
▪ ▪	ABDAL MEHMET CAMİİ	Başcı İbrahim	XV. yy				İbadete açık
▪ ▪	▪ ▪ TÜRBEŚİ	II. Murat	1450			1954	Bakımlı

YERİ	ADI	YAPTIRAN	V. YILI	Y. YILI	VAKFİYESİ	ONARIM YILLARI	MEVCUT DURUMU	
BURSA-MERKEZ	BEDRÜDDİN MESCİDİ	Çelebi Mehmetin Kızı Hafsa Hatun	1443				İbadete açık	
•	•	ÇERAĞ BEY MESCİDİ	Şerafeddin Elhac Şeyh Çerağ Bey	XV. yy			İbadete açık	
•	•	EMİR SULTAN CAMİİ	Hundi Hatun	XV		1942	İbadete açık	
		Mevcut bina III. Selim'in	1804					
•	•	•	Hundi Hatun	XV			Bakımlı	
		TÜRBESİ	Mevcudu Sultan Aziz	1868				
•	•	•	Hundi Hatun	XV. yy			Faal	
•	•	HOCA ALİ CAMİİ	Hoca Ali	1439			İbadete açık	
•	•	HOCA TAYYİP CAMİİ	Hoca Tabîb Hüsnü	XV. yy			İbadete açık	
•	•	İMARETLİ İSA BEY MESCİDİ	İsa Bey Bin Bayezid Paşa	1436	1435	Başbakanlık Arşivi 162-9	İbadete açık	
•	•	KADEMERİ MESCİDİ	Ahl Kademeri	XV. yy			İbadete açık	
•	•	MESUD MAKRAMEVİ MESCİDİ	II. Muradın Peşkirclisi Mesud	XV. yy			İbadete açık	
•	•	MURADİYE CAMİİ	II. Murad	1425 1426	1430	V.G.M. Arş. 595/226	1941-1952-1953-1977-1978-1942	İbadete açık
•	•	MURADİYE MEDRESESİ	II. Murad	1425 1426	1430	• • •	1975	Dişpanser olarak kullanılıyor.
•	•	MURADİYE İMARETİ	II. Murad	1425	1430	Ev. K.K. 1371 Def. 60 sh.	1975	Sağlam İmaret olarak kulla.
•	•	MURADİYE HAMAMI	II. Mehmed	1425	1430	• • • •		Depo olarak kullanılıyor
•	•	MURADİYE TÜRBESİ	II. Murad	1451			1975	Sağlam ziyarete açık

YERİ	ADI	YAPTIRAN	V. YILI	Y. YILI	VAKFIYESİ	ONARIM YILLARI	MEVCUT DURUMU
BURSA-MERKEZ	HATUNİYE TÜRBESİ	II. Murad	1449				Sağlam ziyarete açık
•	•	NALBANTOĞLU CAMİİ	Nalbantbaşı	XV. yy	Camide kitabe olarak		İbadete açık
•	•	UMURBEY CAMİ	Kara Timur Taş Oğlu Umur Bey	1449			İbadete açık
•	•	• NAMAZGÂHI	• • •	XV. yy		1977-1981	Sağlam
•	•	UMURBEY TÜRBESİ	—	1461			Sağlam
•	•	UMURBEY HAMAMI	Umur Bey	XV. yy			Sağlam kullanılıyor
•	•	REYHAN MESCİDİ	Vezir Reyhan Paşa	XV. yy			İbadete açık
•	•	REYHAN HAMAMI	Vezir Reyhan Paşa	XV. yy			Şahıs Elinde
•	•	SELÇUKLU HATUN CAMİİ	Çelobi Mehmet'in Kızı Selçuk Hatun	1450	1483	Ev. K.K. Arşivi 608-1/384	İbadete açık
•	•	SEHRE KÜSTÜ MESCİDİ	Eodrottin Bey Pars.	XV. yy	1436	Ev. K.K. Arşivi 581-2/299	İbadete açık Mevcut cami 1216 tarihli
•	•	ŞERAFEDDİN PAŞA (OKÇU) CAMİİ	Şerefüddin Paşa	XV. yy			İbadete açık
•	•	ŞEYH PAŞA MESCİDİ	Şeyh Paşa bin Şehabettin	1439	1428	Ev. K.K. 607 M. Anadolu 21, 212. 5	İbadete açık
•	•	VELEDİ YANIÇ MESCİDİ	Yaniç Oğlu Hayreddin Hacı	1440			İbadete açık
•	•	YIĞIT KÖHNE MESCİDİ	Yiğitoğlu Hacı Ali	XV. yy		1942	İbadete açık
•	•	ZEYNİLER CAMİİ	Abdülilatif Kudsi adına yaptırılmış	XIV. yy			İbadete açık

YERİ	ADI	YAPTIRAN	Y. YILI	V. YILI	VAKFIYESİ	ONARIM YILLARI	MEVCUT DURUMU	
BURSA-MERKEZ	FAZLULLAH PAŞA MESCİDİ	Fazlullah Paşa	XV. yy				Şahıs mah.	
"	"	LALA ŞAHİN PAŞA MEDRESESİ	Beylerbeyi Lla Şahin Paşa	1339	1348	Ev. K.K. 732 mukaddef 74 s.	1961	Kütüphane sağlam
"	"	EYNE BEY MEDRESESİ	Subaşı Eyne bey	XV.	1458			Kütüphane sağlam
"	"	" " HAMAMI	" " "	XV.	1458			Faal
"	"	VAİZİYE MEDRESESİ	Yıldırım Beyazıd	XIV. yy	1424/5	Ulu Cami vakfın- dan		Sağlam şahıs malı olarak kullanılıyor
"	"	SULTAN OSMAN TÜRRESİ	Mevcudu Sultan Azız	XIV. yy	1863			Bakımlı
"	"	SULTAN ORHAN TÜRRESİ	" " "	XIV. yy				"
"	"	ÇOBAN BEY TÜRRESİ	—	XIV. yy				Sağlam
"	"	GÜLÇİÇEK HATUN TÜRRESİ	—	XIV. yy			1958	Sağlam
"	"	DEVLET HATUN TÜRRESİ	Çelebi Mehmet	1414		Çelebi Mehmedin Yeşil man. Vak.		Sağlam
"	"	PARS BEY TÜRRESİ	Bedrettin Bey Pars. İçin	XV. yy	1445			Sağlam
"	"	ABDÜLLATİF KUDSİ TÜRRESİ	ii. Murad	XV				Sağlam
"	"	OKÇU BABA TÜRRESİ	—	XIV. yy				Sağlam
"	"	ESKİ YENİ (ÖRDEKLİ) HAMAMI	Çelebi Mehmed	XV. yy	1446		1973	Harap
"	"	ORHANGAZİ HAMAMI	Orhangazi	XIV			1959-1962-1978	Faal

YERİ	ADI	YAPTIRAN	Y. YILI	V. YILI	VAKFIYESİ	ONARIM YILLARI	MEVCUT DURUMU
BURSA-MERKEZ	ESKİ KAPLICA	I. Murad	1366	1385	I. Murad Vakfı		Faal
•	•	NALINCILAR HAMAMI	I. Murad	XV			1'andan az bir
•	•	ŞENGÖL HAMAMI	Yıldırım Beyazıt	XIV	Yıldırım Vakfı		Depo
•	•	MAHKEME HAMAMI	Çandarlı İbrahim Paşa	XIV. yy	İznikdeki İnaratın Vakfı		Özel şahsın bir ta- rafı depo diğer faal
•	•	AT PAZARI HAMAMI	Emir Sultan	XIV. yy			Erkekler kısmı faal şahsın
•	•	KAYGAN HAMAMI	Koca Mehmet Paşa	1609			Depo ve Fab. ola- rak kullanılıyor
•	•	TAVUK PAZARI HAMAMI	II. Murad	XV. yy			Yol için kısmen yıkılmış
•	•	EMİR HANI	Orhangazi	XV		1962-1965-1966	Bakımlı sağlam
•	•	BEDESTEN	Yıldırım	XIV		1954-193-1967	Sağlam
•	•	GEYVE HANI	Hacı İvez Paşa	XIV	1426/7		Sağlam
•	•	İPEK HANI	Çelebi Mehmed	XIV		1977	Onarılıyor
•	•	HÜTAHYA HANI	—	XV			Şahıs malı harap kısmı kalmış
•	•	BUZ HANI	Umur Bey	XV	1454	Umurbey Vakfı	Sağlam
•	•	NİLÜFER KÖRPOŞÜ	Nilüfer Hatun	XV			Sağlam
•	GÜRSU BUCAĞI	BABA SULTAN KÖYÜ GEVEKLİ BABA CAMİİ	Orhan Gazi	XIV		1953	Camide türbe de var bakımlı
•	•	BABA SULTAN HAMAMI	•	XIV			Faal
BURSA-İNEGÖL	YILDIRIM CAMİİ	Yıldırım Beyazıt	XIV			1968	II. Abdülhamit devr. yenilenmiş
•	•	HAMAMI (Sali hamamı)	•	XIV			Faal

YERİ	ADI	YAPTIRAN	Y. YILI	V. YILI	VAKFIYESİ	ONARIM YILLARI	MEVCUT DURUMU
• İZNİK	AYASOFYA CAMİİ	Orhangazı Killiseden Çev.	XIV				Üstü yıkık Aslı kilise
• •	HACI ÖZBEK CAMİİ	Hacı Özbek Bin Muhammed	1333				İbadete açık revak yıkık
• •	MAHMUT ÇELEBİ CAMİİ	İbrahim Paşa Oğlu Mahmut Çelebi	1443	1447	Ev. K.K. 619. Def- mın Ana 35/82-84	1963	İbadete açık
• •	YAKUP ÇELEBİ CAMİİ	Yakup Çelebi	XIV			1963	• •
• •	• • TÜRBESİ	• •	XIV			1963	Sağlam
• •	SARI SALTUK TÜRBESİ	—	XIV			1963	Sağlam
BURSA-İZNİK	ORHANGAZI CAMİİ	Orhangazı	XIV		Ev. K.K. Sarı Sami Muh. 486/864 sim		Temeli mevcut
• •	ORHANGAZI HAMAMI	•	XIV		42-200-211	1960-1962	Temeli çık. Tek hamam
• •	SÜLEYMAN PAŞA MEDRESESİ	Süleyman Paşa	XIV			1968-1971	Sağlam, Kuran Kursu
• •	NİLÜFER HATUN İMARETİ	I. Murad	1388				Müze olarak kullanılıyor
• •	KIRGIZLAR TÜRBESİ	—	XIV				Harap
• •	HALİL HAYREDDİN PAŞA TÜRBESİ	Çandarlı Halil				1965	Bakımlı
• •	YEŞİL CAMİ	Hayreddin Paşa	1378 1391			1956-1962-1965-1968	İbadete açık
• KARACABEY	ISSIZ HAN	Eyne Subaşı	1394				Depo olarak kullanılıyor
• •	ULUBAT ESKİ CAMİ	—	XIV				İbadeet açık
• KELES	ULU CAMİİ	I. Murad					İbadete açık aslı verilen.
• •	HÜDAVENDİGAR CAMİİ	•	XIV			1980	Aslı yenilenmiş



YERİ	ADI	YAPTIRAN	Y. YILI	V. YILI	VAKFIYESİ	ONARIM YILLARI	MEVCUT DURUMU
• •	ESKİ HAMAM	Yakupbey Olabilir	XIV			192-1980-1981	Faal
• MUSTAFA- KEMALPAŞA	LALA ŞAHİN PAŞA CAMİİ	Lala Şahin Paşa	1348	1348	Ev. K.K. 732 mu- kat as. defteri 745		Camiden minaresi kalmış
• •	LALA ŞAHİN PAŞA TÜRBESİ		XIV	1348	• •	1948 MEB	Belediye deposu
• ORHANGAZI	GÜRLE — ORHAN GAZI CAMİİ	Orhangazi	XIV				Harap yokolmak üzere
BURSA ORHANGAZI	GÜRLE - ORHANGAZI HAMAMI	Orhan Gazi	XIV	—	—	—	Harap
• YENİŞEHİR	ORHANGAZI CAMİİ	• •	XIV	—	—	—	Minare orjinal cami 1923 tar.
• •	SARAY HAMAMI	• •	XIV	—	Pustinpüş Baba Zaviyesi Vakfından	—	Harap
• •	SEYYİD MEHMED (PUS- TINPÜŞ BABA) ZAVİYESİ	i. Murad	XIV	—		1961-1965-1969-1971	Camii olarak kullanılıyor.
• •	SÜLEYMANPAŞA TÜRBESİ	Gazi Süleyman Paşa	XIV				Sağlam Medresesi yıkık
• •	YARHISAR ORHANGAZI CAMİİ	Orhan Gazi	XIV			1985	İbadete açık
• •	• • HAMAMI	• •	XIV			1954	Harabe halinde
• KARACABEY	ULU CAMİİ	I Murad	XIV			1964	İbadete açık
ÇANAKKALE	PEHRAMKALE — HÜDAVENDİGAR CAMİİ	•	XIV			1968-1975-977-1980	• •
ÇANAKKALE EZİNE	SEFERŞAH MESCİDİ	Seferşah	XIV				• •
• •	• HAMAMI	•	XIV				Faal
•	ABDURRAHMAN PAŞA (ULU) CAMİİ	Abdurrahman Paşa					İbadete açık

YERİ	ADI	YAPTIRAN	Y. YILI	V. YILI	VAKFİYESİ	ONARIM YILLARI	MEVCUT DURUMU
•	KEMALLI KÖYÜ ASILHANBEY CAMİİ	Asilhanbey Bin Kemal	1382	—		1965-1978-1981	• •
•	KEMALLI KÖYÜ HAMAMI	Kemalbey	1354				Metruk onarım tamamlanmamış
•	TUZLA HÜDAVENDİGAR I. CAMİİ	Murad emrıyla Hacı Bin Süleyman				1968	İbadete açık
ÇANAĞKALE GELİBOLU	ULU CAMİİ	Çandarlı Halil Hayreddin	1385	—			İbadete açık
•	SOFÇA HALİL MESCİDİ	Sofca Halil Reis	XV				Aslı yenilenmiş
•	YAZICIOĞLU CAMİİ	Yazıcızade Mehmed Efendi	XV			1975-1976-1978-1981- 1985	İbadete açık aslı yenilenmiş
•	• TÜRBEŚİ	—	XV				Yenilenmiş üstü açık
•	AHMEDİ BİCAN TÜRBEŚİ	—	XV				Sağlam
•	AZEPLER NAMAZGAHI	Beşeoğlu İskender eliyle	1407				Sağlam
•	KASABOĞLU ALİ BEY HAMAMI	Kasaboğlu Ali Bey	XV		Ev. K.K. 5114 Malkara		Sağlam
•	SARUCAPAŞA HAMAMI	Saruca Paşa	1436/7	1454	Gökbilgin S. 245 252	1984	Faal
•	• TÜRBEŚİ		XV			1954	Sağlam
•	BOLAYIR - GAZİ SÜLEYMAN PŞ. CAMİİ	Gazi Süleyman Paşa	XIV			1966-1978-1942	İbadete açık
•	BOLAYIR - GAZİ SÜLEY- MAN PAŞA TÜRBEŚİ	Gazi Süleyman Paşa	XIV			1967	Bakımlı esas türbe burasıdır.
•	SARUCA PAŞA BEDESTENİ	Saruca Paşa	XV				Bedesten 1950 den sonra yıkıl.

YERİ	ADI	YAPTIRAN	Y. YILI	V. YILI	VAKFIYESİ	ONARIM YILLARI	MEVCUT DURUMU
• LAPSEKİ	SÜLEYMAN PAŞA CAMİİ	Gazi Süleyman Paşa	XIV			1954-1963-1976	İbadete açık
•	UMURBEY HÜDAVENDİGAR Ca.	I Murad	XIV				• • 1954 de genişletilmiş
ÇANKIRI-MERKEZ	İMARET CAMİİ	Kasımbey Bin İsfendiyar	1397				Aslı doğışmış
ÇORUM SUNGURLU	DEMİRŞEYH TÜRBESİ	—	XIV				Harap
ÇORUM-MERKEZ	ABDAL ATA TEKKESİ (TEKKE KÖYÜ)	İlyas Muhammed Burhan Abdal Ata	XV. yy	1419	Vakıflar Genel Müd. Arşivi	1974-1975	Onarıldı
•	SEYDİM SULTAN TÜRBESİ	Seyid Murada ait	XIV	1367			Aslı deışmiş harap
• MECİTÖZÜ	ELVAN ÇELEBİ TEKKESİ	Muhlis Paşa Zade Elvan Çelebi	1352	1358		1986	Bakımlı cami ve türbe açık
• OSMANCIK	AKŞEMSEDDİN MESCİDİ	—	XIV				Aslında bir medrese ibadete açık
•	İMARET CAMİİ	Koca Mehmet Paşa	1430	1428		1952-1956-1967	Caminin revakı yıkık ibadete açık
•	KOCA MEHMET PAŞA HAMAMI	Koca Mehmet Paşa	XV. yy	1428/9	• •		Faali
EDİRNE-MERKEZ	YILDIRIM CAMİİ	Yıldırım Beyazid	1400			1942-1941-1976	İbadete açık
•	SARAY (YILDIRIM) HAMAMI	• •	XIV				Harap
•	ESKİ CAMİ	Çelebi Mehmed	1414			1955-1956-1965-1977-1981-1983	İbadete açık
•	BEDLSTEN	Çelebi Mehmed	1416		Eski Cami Vakfı	1957-1961-1963-1965-1968-1970-1975	Sağtam çarşı
•	SARI CAMİ	Sofu Beyazid	1402				İbadete açık çatılı

YERİ	ADI	YAPTIRAN	Y. YILI	V. YILI	VAKFIYESİ	ONARIM YILLARI	MEVCUT DURUMU	
•	•	TİMURTAŞ CAMİİ	Muhyiddin Timurtaş	1417	1417	Ev. K.K. 585/7	Harap Revakı yok.	
•	•	BEYLERBEYİ CAMİİ	Yusuf Sinaneddin Paşa	1429	1429	T. Gökbilgin, Edirne Pş. Liv. S. 253	İbadete açık	
•	•	BEYLERBEYİ TÜRBESİ	•	XV. yy	•	•	Harap kubbeaı yıkılmış	
•	•	BEYLERBEYİ HAMAMI	Beylerbeyi Sinan Bey	1429	1526	•	Harap	
EDİRNE-MERKEZ		DARÜLHADİS CAMİİ	II. Murad	1435	1442	T.S.A.D. 7087 ve Baş V.A. v. 162/9	1963	Aslı Değişmiş İbadete açık
•	•	GAZİ MİHAL CAMİİ	Mihal bin Aziz Paşa	1422			1961-1962-1963-1976-1982-1983-1984	İbadete açık
•	•	GAZİ MİHAL HAMAMI	•	•	•		1982-1983	Harap
•	•	HIZIRAĞA CAMİİ	Hızır Ağa	1428				Onarım yarım kalmış
•	•	İMARET MEZİT BEY (YEŞİL) CAMİİ	Mezid Bey	1440			1975-1977-1987 programında	Harap
•	•	KIRAZLI MESCİD	Hacı Şehabeddin Paşa	1436			1976-1977	Harap
•	•	KUŞÇU DOĞAN MESCİDİ	Yeniçere Ağası Doğan Bey	XV	1462		1977-1979	İbadete açık revakı yıkık
•	•	MURADIYE CAMİİ	II. Murad	1426			1953-1955-1960-1963	İbadete açık
•	•	ŞAHMELEK CAMİİ	Şahmelek Paşa	1429	1431 1436	Ev. K.K. 570 nolu İstanbullu 149-50	1963-1972	İbadete açık
•	•	ÜÇ ŞEREFELİ CAMİİ	II. Murad	1445	—		1963-1965-1967-1968-1970 1972-1973-1975-1937-1952	Sağlam ibadete açık
•	•	SAATLİ (YENİ) MEDRESESİ	II. Murad	XV			1973	Harap
•	•	ŞEHZADELER TÜRBESİ AÇIK ALTIGEN	—	1435				Sağlam
•	•	ŞEHZADELER TÜRBESİ SEKİZGEN	—	1435				Sağlam

YERİ	ADI	YAPTIRAN	Y. YILI	V. YILI	VAKFİYESİ	ONARIM YILLARI	MEVCUT DURUMU
• •	TAHTAKALE HAMAMI	II. Murad	1435				Şahıs Malı. tek taraflı faal
• •	SARAÇHANE KÖPRÜSÜ	Şahabeddin Paşa	1452				Sağlam
EDİRNE UZUNKÖPRÜ	SULTAN MURAD CAMİİ	II. Murat	1443	1447		1963-1964	Çatılı ibadete açık
• •	SULTAN MURAD HAMAMI	•	1443	1447			Çift hamamı, bir tarafı faal
• •	SULTAN MURAD KÖPRÜSÜ	•	1427- 1443	1447			Sağlam kullanılıyor
ELAZIĞ-HARPÜT	KALE CAMİİ	—	1402				—
ERZİNCAN KEMAH	ULU CAMİİ	Gülabi Bey	1347			1956-1961	—
• •	TOGAY HATUN KÜMBETİ (İMARET)	—	1402/ 1403				Bakımsız
ERZURUM MERKEZ	KARANLIK KÜMBET	Sadrettin Türk Bey	1308				Sağlam
• •	GÜMÜŞLÜ KÜMBETİ	—	XIV				•
• •	ÇİMCİME SULTAN KÜMBETİ	—	XIV				Sağlam gövdesi kapalı
• •	AHI BABA KÜMBETİ	—	XIV				Harap
• •	ÜÇKÜMBETLERDEN FUZEYDOĞUDAKİ	—	XIV			1965	Sağlam
• •	VAKUTİYE MEDRESESİ	Hoca Yakut	1310			1971-1973-1974 1975-1984-1986	Sağlam müze için narılıyor.
• •	AHMEDİYE MEDRESESİ		1314			1977-1984-1985 1986 da tam.	Sağlam
• •	ÜÇKÜMBETLERDEN GÜNEYDOĞUDAKİ	—	XIV			1965	Sağlam

YERİ	ADI	YAPTIRAN	Y. YILI	V. YILI	VAKFİYESİ	ONARIM YILLARI	MEVCUT DURUMU
▪ AŞKALE	EVRENİ KÜMBETİ	—	XIV				Harap
ERZURUM-OLTU	MİSİRİ ZİNNİNÜN TÜRBESİ	—	XIV				Sağlam
▪ PASINLER	MİYADIN - FERRUH HATUN KÜMBETİ	Ferruh Hatun adına	1324				—
ESKİŞEHİR MERKEZ	ŞEYH EDEBALI TÜRBESİ	—	XIV				Sağlam Makam türbe.
▪	ALPU - BÜĞDÜZ KÖYÜ CAMİİ	—	XIV-XV				İbadete açık Onarım gerekli!
▪	İNÖNÜ ALAADDİN CA.	Hoca Yedigâr Bin Ali	1369			1931	İbadete açık
▪	▪ ALÇENGEL CAMİİ	Seyyid Kutsal	XIV				Çatılı İbadete açık
▪	AK CAMİ	İshak Fakih	XIV				İbadete açık Aslı hamam
▪ SİVRİHİSAR	ALEMŞAH KÜMBETİ	Melik Şah Bey	1327			1985-1988	Sağlam
▪	MAHMUD SUZANİ ZAVİYESİ	Hoca Bahadır Oğlu Hoca Yakup	1348				Bakımsız harap
▪ SİVRİHİSAR	SEYDİLER HAMAMI	Fatma Hatun	XIV			1967-1968	Faal
▪ SİVRİHİSAR	KUMACIK HAMAMI	—	XIV	1841	V.G.M.A. Ank. E. 216 Nol. Def 106 s.		Şahıs malı, metruk
▪ SEYİTGAZİ	BEŞSARAY YILANKIR- KAN TÜRBESİ	Ümit Paşa	XIV			—	Kubbesi çökmüş
▪ SEYİTGAZİ	KÜMBET KÖYÜ TÜRBESİ	Himmed Baba	XIV	—		—	Sağlam bakımsız
GİRESUN ŞEBİNKARAHİSAR	BEHRAMŞAH CAMİİ	Melik Behram Gazi Bey Bini Da.	XIV	1347/8	V.G.M. Arşivi 561/296	1978	İbadete açık
GÜMÜŞHANE BAYBURT	SİNÜR - KUTLUK BEY CAMİİ	Fahreddin Kutluk Bey	1360 1389				Aslı değişmiş Türbenin kubbesi yıkık
▪	ULU CAMİ	Hoca Yukut	XIV	—		—	Aslı değişmiş

YERİ	ADI	YAPTIRAN	Y. YILI	V. YILI	VAKFIYESİ	ONARIM YILLARI	MEVCUT DURUMU
• •	KUTLUK BEY TÜRBESİ	• •	XIV				
ISPARTA-MERKEZ	KUTLUKBEY CAMİİ	Subaşı Kutlubey	1429	1429	V.G.M. Arşivi 592/65	1954-1978	Aslı değişmiş ibadete açık
• EĞRİDİR	HIZIRBEY CAMİİ	Hızır Bey		1429	V.G.M. Arş. 581/ 348 ve 615/165	1959-1971-1977	İbadete açık aslı değişmiş
ISPARTA-EĞRİDİR	DARLA ÇEŞNİĞİR CAMİİ	Çeşniğir Paşa	1375				İbadete açık Minare onarılacak
• ŞARKIKARA- AĞAÇ	ESKİ HAMAM	Zeyneddin Subaşı	1364				1984 de belediyece yıkılmıştı
• EĞRİDİR	TAŞ MEDRESE	Dündar Bey	1301			1960-1969	İkinci kat yok çarşı
• •	ŞEYH BERDAL ZAVİYESİ	Abdullahoğlu Hızır	XIV	1421			Bakımsız sadece bir türbe kalmış
İÇEL-NUT	LAL AĞA CAMİİ	Lal Ağa	1356- 1390			1937	İbadete açık sağlam onarım lâzım
•	HOCENTİ (BÜYÜK) TÜRBE	Hocentioğlu Osman	1364/65				Sağlam
•	KÜÇÜK TÜRBE	—	1430-31				•
• SİLİFKE	SİNANBEY TÜRBESİ	Sinanbey İbni Eftaş İbni Ahmed	XIV				Bakımsız
İZMİR-MERKEZ	ESKİ İZMİR CAMİİ		XIV				Yeniden yapılmış
•	CUMAOVAŞI CÜNEYDBEY CA.	İzmitoğlu Cüneyd Bey	XV				Harap
•	• • HAMAMI	• •	XV				Yıkık
• BERGAMA	YILDIRIM (ULU) CAMİİ	Yıldırım Beyazid	1398/9			1949-1956-1958-1970- 1971	Sağlam İbadete açık
• •	İNCİRLİ MESCİD	Hatip Paşa Oğlu Hibetullah Çelebi	XV	1431/2	Ev. K.K. 589/247- 248		İbadete açık

YERİ	ADI	YAPTIRAN	V. YILI	Y. YILI	VAKFIYESİ	ONARIM YILLARI	MEVCUT DURUMU
• •	TAŞHAN	• •	1431/2	1431/2	• •		Sağlam depo
• •	KÜPLÜ HAMAM	• •	1427		• •		Harap
İZMİR-BERGAMA	KURŞUNLU CAMİİ		1435			1974-1975	İbadete açık
• •	DEBBAĞLAR HAMAMI	Yıldırım Beyazıd	XIV		Ulu Camli Vakfı		Metruk
• •	KOYUN KÖPRÜSÜ	Felekeddinoğlu Eynebay	1385				Sağlam
• TİRE	ULU CAMİİ	İzmiroğlu Cüneyd Bey	XIV XV			1971-1977	İbadete açık
• •	• • MEDRESESİ	Hacı Ali Bin Mehmed	1354				Harap altı adası kalmış
• •	KARAHASAN CAMİİ	İzmiroğlu Karahasan	XV			1968-1967-1976-1977	İbadete açık
• •	YEŞİL İMARET CAMİİ	Abdullahoğlu Halil	1441	1441	Ev. K.K. 853/163	1965	• • harap
• •	BEDESTEN	Abdüllatif İbni Melek	XIV	—			Şahıs malı
• •	HAFSA HATUN CAMİİ	Aydinoğlu İsabey kızı Hafsa Hatun	XIV	1419			Metruk üstü yıkık
• •	ÇANAQÇI MESCİDİ	Bahadır Bin Seyfeddin El Baytar	1338				Harap
• •	DOĞANBEY CAMİİ	Kadı Kurd	XIV				•
• •	KAZIRZADE CAMİİ	Kazırzade	XIV				•
• •	GUCUR CAMİİ	Şeyh Ahmed Efendi	XIV				•
• •	LEYSE (PİR AHMED) CAMİİ	Leysezade Ahmed Paşa	XIV			1972-1973	İbadete açık
• •	KARA HAYREDDİN CAMİİ	Kara Hayreddin	XV				• •
İZMİR-TİRE	HÜSAMEDDİN (HASIRPAZARI) CAMİSİ	Şeyh Hüsameddin	XV. yy				İbadete açık
• •	SÜRATLİ MEHMET PAŞA CAMİİ	Süratli Mehmet Paşa	XV. yy				İbadete açık Onarılmalı



YERİ	ADI	YAPTIRAN	Y. YILI	V. YILI	VAKFİYESİ	ONARIM YILLARI	MEVCUT DURUMU
• •	AYDINOĞLU SÜLEYMAN ŞAH TÜRBESİ	—	1349				Sağlam
• •	TERZİLER HAMAMI	Abdüllatif İbni Melek	XIV		İbni Melek Med- resesi Vak. Tire Şerh sic. (41 S. 40)		Faal Şahıs Malı
• •	YENİCEKÖY HAMAMI	Aydinoğlu İsa Bey	XIV				Harap
• •	TAHTAKALE HAMAMI	Yahşi Bey	XV	1429			Şahıs malı depo
• •	ALİ HAN TÜRBESİ	Ali Han	XIV. yy				Bakımsız
İZMİR-ÖDEMİŞ	BİRGİ ULU CAMİİ	Aydinoğlu Mehmed Bey	1312			1944-1945-1976-1977	İbadete açık
• •	SULTANŞAH TÜRBESİ (HATUNİYE)	Hatun binti Aydın İçin	1310			1964	Sağlam
• •	AYDINOĞULLARI TÜRBESİ	—	1333			1975-1979	Sağlam
• •	SÜLEYMANŞAH TÜRBESİ	—	1345				Sağlam
• •	GÜDÜKMİNARE CAMİİ	—	1307				Harap
• KIRAZ	İSABEY CAMİİ	İsa Bey	XIV				İbadete açık
• KEMALPAŞA	ÇARŞI CAMİİ		XIV				İbadete açık
• MENEMEN	ULU CAMİİ	Sünbül bin Hacı Abdulah	1358				Sadece minare aslından İba. açık
İZMİR-BORNOVA	ULU CAMİİ	—	XIV				Sadece minare aslından İba. açık
• •	TÜRBE	—	XIV				Sağlam
• MENEMEN	KASIM PAŞA TÜRBESİ	Kasım Paşa	1406			1968	Sağlam
• •	KASIM PAŞA MEDRESESİ		XV başı				Yıkılmış birkaç hücre var
• KEMALPAŞA	NİF HAMAMI	—	XIV				Harap

YERİ	ADI	YAPTIRAN	Y. YILI	V. YILI	VAKFİYESİ	ONARIM YILLARI	MEVCUT DURUMU
İZMİR-SELÇUK	İSA BEY CAMİİ	İsa Bey	1374			1943	İbadete açık
• •	AKINCILAR MESCİDİ	Aydınoğlu	XIV			1975	İbadete açık
• •	ALPASLAN MESCİDİ SENJUN YOLUNDA	•	XIV-XV			1965	İbadete açık
• •	İSHAK BEY MESCİDİ	İshak Bey	XIV				İbadete açık
• •	KALE MESCİDİ	—	XIV			1964	Kısmen onarılmış Harap kullanılma.
• •	KARAKOLYANI MESCİDİ	—	XIV			1975	Kısmen onarıldı harap
• •	KILIÇASLAN MESCİDİ	—	XIV			1964	Onarılmış İbadete açık
• •	İSABEY TÜRBESİ	—	XIV			1964	Sağlam
• •	ŞAHABEDDİN DEDE TÜRBESİ	—	XV				Sağlam bakımsız
• •	KAYMAKAM EVİ YANINDAKİ TÜRBE	—	XIV			1964	Onarılmış
İZMİR-SELÇUK	SAĞLIK YURDU BAHÇESİNDEKİ TÜRBE	—	XIV			966	Kısmen onarılmış
• •	ANONİM TÜRBE		XIV				Sağlam onarıma muhtaç şah.
• •	İMARET	İsa Bey	XIV				Harap
• •	SAADET HATUN HAMAMI	Saadet Hatun	XIV			1967-1972 (Müz. Gen. Müd.)	Müze olarak kul.
• •	HAMAM I	—	XIV				Harap
• •	HAMAM II		XIV				•
KASTAMONU MERKEZ	İBNİ NECCAR (ELİGÜZEL) CAMİİ	Neccaroğlu Hacı Nusret	1353			1966-1969-1944	İbadete açık

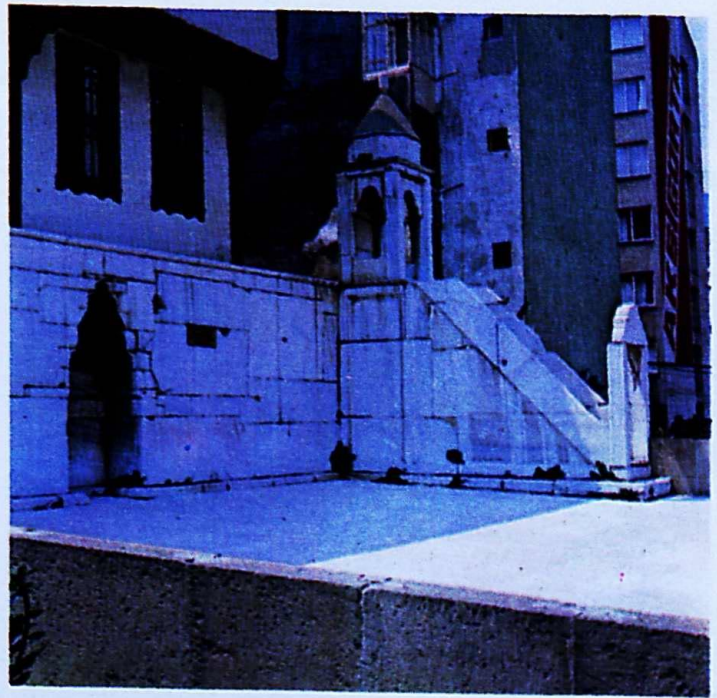
YERİ	ADI	YAPTIRAN	V. YILI	Y. YILI	VAKFİYESİ	ONARIM YILLARI	MEVCUT DURUMU
»	»	KASABAKÖYÜ MAHMUTBEY CAMİİ	Mahmud Bin Adil	1366		1961-1962-1979	İbadete açık
»	»	AKTEKKE CAMİİ	İbrahim Bey	XV	1461		»
»	»	İSKENDERBEY CAMİSİ	İsfendiyar Bey	XIV			Aslı deęişmiş İbadete açık
»	»	HAMZA AĞA CAMİİ	Hamza Ağa	XV	1446	V.G.M. Arşivi 618-2/169	»
»	»	İSFENDİYARBEY HAMAMI	İsfendiyar Bey			1973-1974-75	Kullanıyor.
»	»	HATUN SULTAN TÜRBESİ	Hatun Sultan Binti Mehmed	1436		1930	Harap şahıs mülkiyetinde
»	»	KEMAHKÖYÜ HALİL BEY CAMİİ	İsmail Bey Ođlu Halil Bey	1363/64			İbadete açık
»	»	KUZYAKA ADİL BEY TÜRBESİ	Adil Bey için	1366		1962	Sađlam
KASTAMONU ARAÇ	KÖTÜRÜM BEYAZİD CAMİİ	Celaledin Beyazid	1374				İbadete açık
»	»	KÜREİ HADİD İSMAIL BEY CAMİİ	İsmail Bey	1451			»
»	KÜRE	MÜDDERRİS HAMAMI	Müdderis Hızır Bey	1439			Sade bir yapı Belediyenin. Faal
»	TAŞKÖPRÜ	MUZAFFEREDDİN MEDRESESİ	Muzaffereddin Yavlak Aslan	1325			Şahsa satılmış ve yıkılmış
»	»	» HAMAMI	»	1325			Şah. Mal. faal
»	»	PEY KÖYÜ CAMİSİ	Abdullah Beyođlu Büyük Em. Ef.	1430		1977	İbadete açık
»	»	ABDULHASAN TEKKESİ	—	XIV		1971-1972	Sađlam cami
»	»	ABDULHASAN HAMAMI	—	XIV		1971-1972	Sađlam
KASTAMONU MERKEZ	ATABEYGAZİ CAMİİ YANINDAKİ TÜRBE	—	XV				Harap
KAYSERİ-MERKEZ	KÖŞK MEDRESE	Emir Eretna Eşi Suli Paşa için				1958-1962-1977-1986	Sađlam İmaret

YERİ	ADI	YAPTIRAN	Y. YILI	V. YILI	VAKFİYESİ	ONARIM YILLARI	MEVCUT DURUMU	
•	•	HATUNİYE MEDRESESİ	Nasîreddin Mehmed	1432			Şahıs malı sağlam işye.	
•	•	DÖRTAYAK TÜRBESİ	—	XIV		1978	Sağlam	
•	•	EMİR ALİ TÜRBESİ		1350		1960-62	Sağlam	
•	•	ALİ CAFER TÜRBESİ		1349/50		1977	•	
•	•	PİR AHMED BEY ZAVİYE VE TÜRBESİ		XIV			Harap	
•	PINARBAŞI	ÖKSÜZ TÜRBE	Süleyman bin Dulkadir	1438/9		1978	Sağlam	
•	MERKEZ	EMİRZADE MEHMED TÜRBESİ	—	1345			Müze deposu	
KAYSERİ PINARBAŞI	MELİKGAZİ KÖYÜ HALİLBEY TÜRBESİ	Fatih Bey		1388		1964	Sağlam	
•	YEŞİLHİSAR	ULU CAMİİ	Sultan Eretna	1329		1985	İbadete açık	
•	MERKEZ	ACEM TÜRBESİ	Emir Şahab	1327			Ayakta harap	
•	•	SIRÇALI KÜMBET	—	1349			Sağlam	
KIRKLARELİ-VİZE	SÜLEYMAN PAŞA CAMİİ	Gazi Süleyman Paşa		XIV	V.G.M.A. 729/118	1978-1981-1984	Kılıseden çevrilme ibadete açık	
•	•	HAMZABEY CAMİİ	Şarabdar Hamza Bey	1444	1444	• 739/293	1981	Metruk
KIRŞEHİR-MERKEZ	AHİ EVREN CAMİİ	—		İhyası 1450	• 608/216	1959-1965-1969-1975-1982	Sağlam	
•	•	AŞIK PAŞA TÜRBESİ	Şeyh Paşa İbnî Muhlis	1322		—	1934-1954-1975	•
•	•	KARAKURT-KALENDER- BABA TÜRBE VE MES.	—	XIV-XV		—	1981-1982	Onarıldı Bitişlik
•	•	KARAKURT KAPLICASI	—	XIV-XV			Ayakta	
KOCAELİ-İZMİT	AKÇAKOCA CAMİİ	Akçakoca		XIV			Aslı değişmiş ibadete açık	
•	•	ORHANGAZİ CAMİİ	Orhan Gazi	1332		V.G.M.A. İzmit E. 14, 419 ve 162	İbadete açık aslı değişmiş	





Bursa  
Muradiye İmaretİ

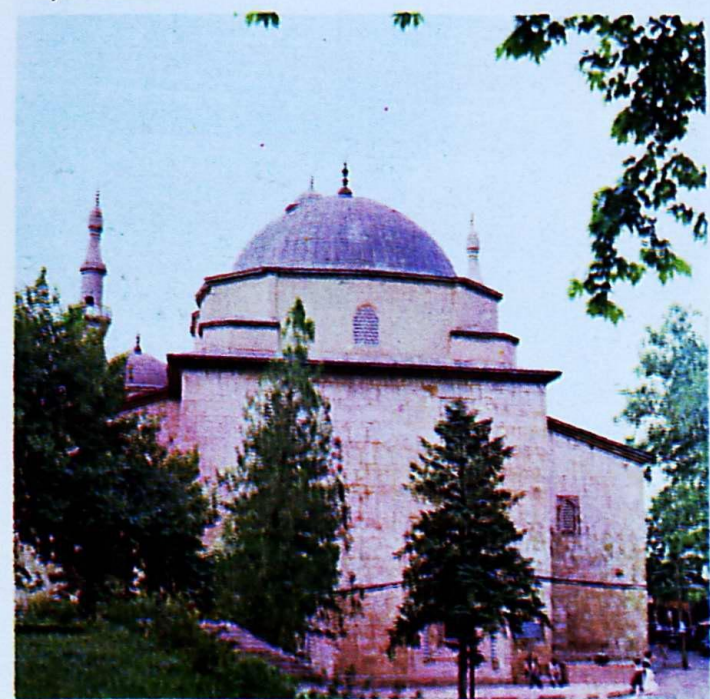


Bursa  
Namazgâh



Bursa  
Orhan Camii

Bursa  
Yeşil Camii



Bursa  
Yeşil İmaretİ







Bursa - Iznik Yeşil Camii



Bursa Yeşil Türbe Kapısı

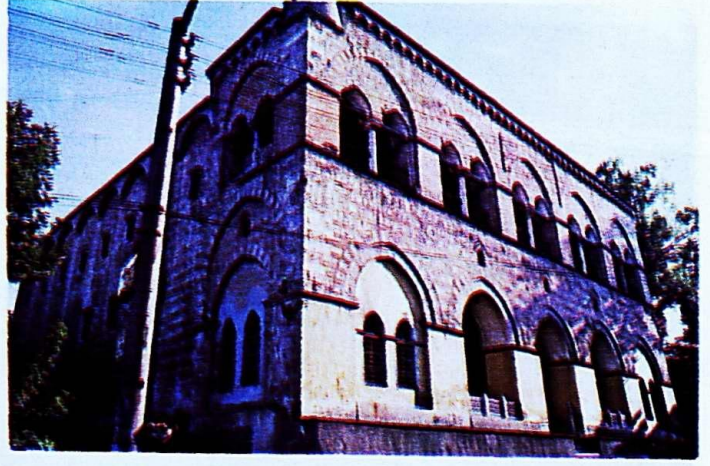
Bursa Emir Hanı







Bursa Yıldırım Darüşşifası



Bursa Hüdavendiğar Camii



Kütahya Vacidiye Medresesi







Balıkesir Yıldırım Camii



Balıkesir Karesi Türbesi



Bolu Yıldırım Camii

Bolu Mudurnu Yıldırım Hamamı







Bilecik Şeyh Edebalı Zaviyesi ve Orhan Camii

Bilecik - Söğüt Ertuğrul Gazı Türbesi

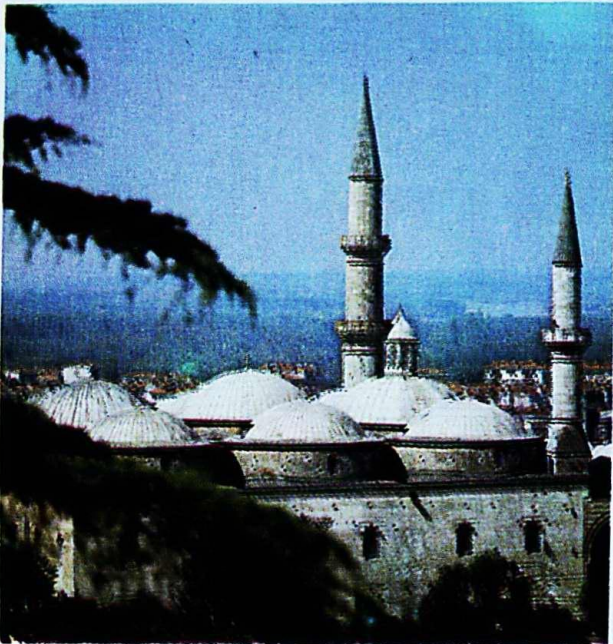




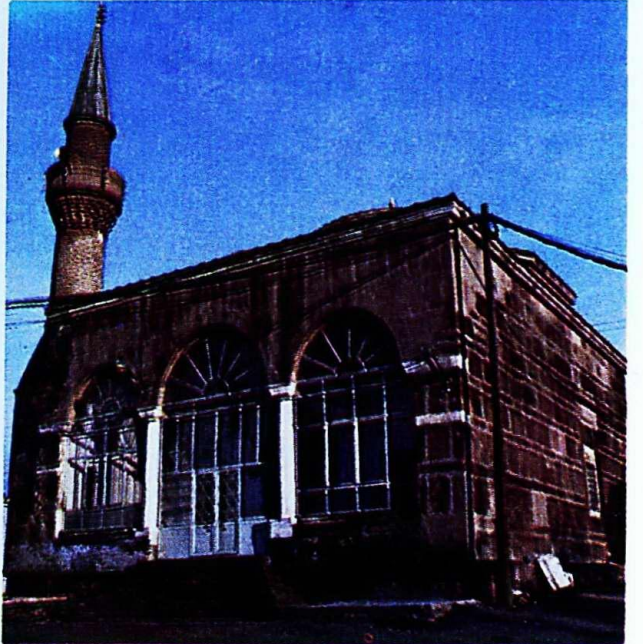


Edirne Üç Şerefeli Camii

Edirne Eski Camii



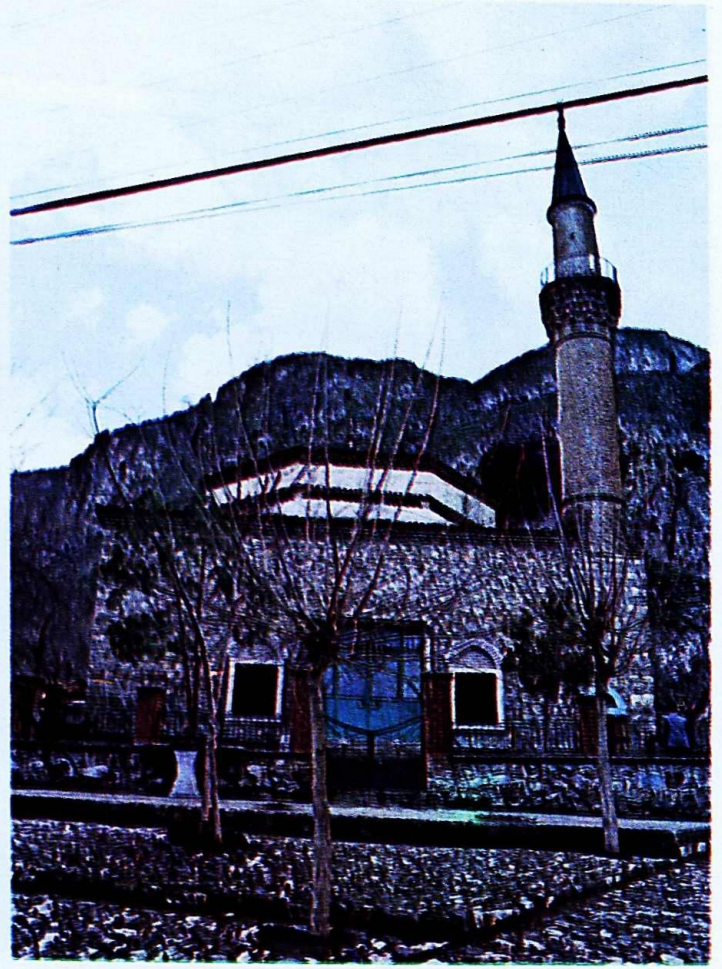
Çanakkale Ezine Asilhanbey Camii







İsparta- Eğridir, Ulu Cami Minaresi



Eskişehir- İnönü Alaeddin Camii

Erzurum, Üç Kumbetler



Ankara, Ahl Elvan Camii



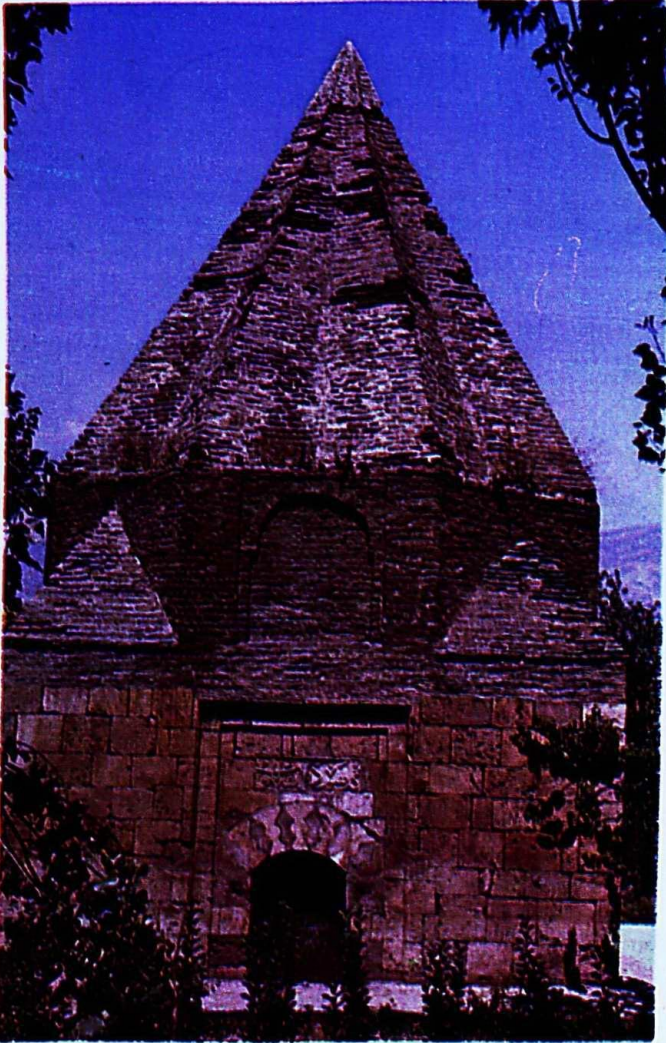
Konya, Hasbey Darülhuffazı.



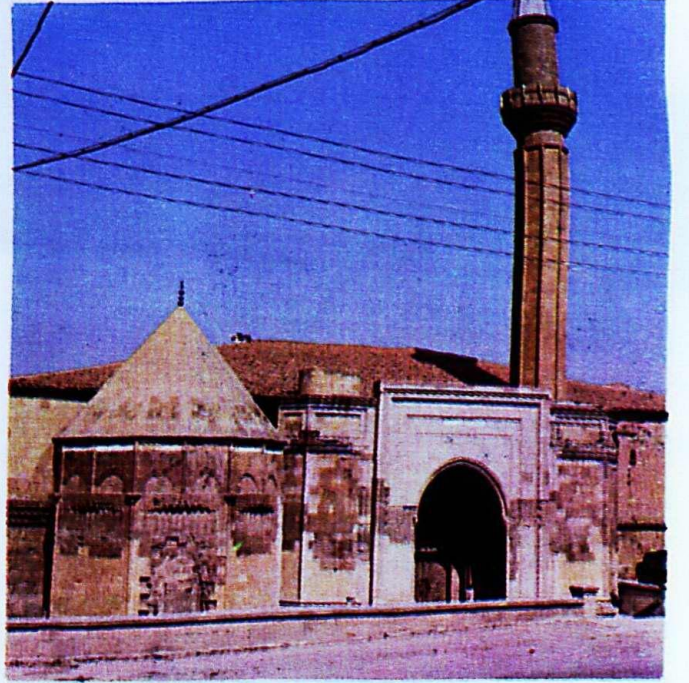




Antalya, Yivli Minare



Tokat  
Nureddin İbnî Sentimur  
Türbesi



Niğde  
Sungurbey Camii



YERİ	ADI	YAPTIRAN	Y. YILI	V. YILI	VAKFIYESİ	ONARIM YILLARI	MEVCUT DURUMU
• •	YUKARI PAZAR HAMAMI	Gazi Süleyman Paşa	XIV		V.G.M.A. 890/153		Harap
• GEBZE	ORHANGAZI CAMII	Orhan Gazi	XIV			1938-1958	Revakı yok İbadete açık
KOCAELİ-GEBZE	MALKOÇOĞLU TÜRBEŚİ	Malkoçoğlu Mehmed Fey	XIV			1975-1977	Yıkılan türbe yenilendi.
• KANDIRA	AKÇAKOCA CAMII	Akçakoca	XIV			1969	Aslı deęişmiş
KONYA-AKŞEHİR	SEYİD MAHMUD HAYRAN TÜRBEŚİ	Seyid Muhyiddin Bin Seydi Ali yenilemiş	1409				Saęlam bakımı
• MERKEZ	ŞEYH OSMANI RÜMİ TÜRBEŚİ	—	XV				Bakımı
• •	HASBEY DARÜLHUFFAZI	Hasbeyoęlu Mehmed Fey	1421			Çevresi 1986'da kamulaştırılıyor.	Mescit olarak kullanılıyor.
• •	MERAM CAMII	Hatıplı Hasbey Mehmet	1424	1409		1965-1970	İbadete açık
• •	• HAMAMI	• •	1424			1979-1981-1982-1983 1986 devam ediyor.	Onarımı devam ediyor.
• •	MERAM DARÜLHUFFAZI	• •	1424			1965-1978	Saęlam
• •	HACI HASAN CAMII	Hacı Mustafa Oęlu Hacı Mürsel	1409			1983	Aslı bozulmuş İbadete açık
• •	EBU İŞHAK KAZERÜNİ ZAVİYESİ	Mehmet bin Emir Alaaddin Bey	1418				Sade kerpiç yapı
• •	HACI ALİ MUALLİM- HANESİ	Hacı Ali bin Mehmed	XV	1429/9	V.G.M.A. 594/12		Saęlam kütüphane
• •	ALİ GAV ZAVİYESİ	Şeyh Resul adına	XIV			1965-1968-1985	Kısmen ayakta
• •	KALENDER BABA TÜRBEŚİ	Pir Hüseyin	XV	1428	Kalenderhane vakfı		Saęlam
• •	ŞEYH ŞÜCAEDDİN TÜRBEŚİ	—	1369				•

YERİ	ADI	YAPTIRAN	Y. YILI	V. YILI	VAKFIYESİ	ONARIM YILLARI	MEVCUT DURUMU
	TURGUTOĞULLARI TÜRBESİ	Pir Hüseyin	1432				Bakımsız İbadete açık
KONYA-AKŞEHİR	KOÇAŞ KÖYÜ CAMİİ	—	XIV				İbadete açık
AKŞEHİR	İPLİKÇİ CAMİİ	Anbarcı Kerim	1337			1954	Aalı deđ. İba. açık
	MARUF KÖYÜ ŞEYH HASAN TÜRBESİ	Şeyh. Has. İb. İb. Sul.	1370	1374	Konyalı Ak. tarihi s. 4	1963	Sađlam
	MEYDAN HAMAMI	Subaşı Şerafeddin	1329	1374	Maruf K. Tür. için		Feal
	YAĞLI DEDE TÜRBESİ	Şeyh Eyyüb	1315 1308			1981	Sađlam
BEYŞEHİR	TAŞ MEDRESE	İsmail Ađa	1378				Kapısı ayakta
	LŞREFOĞLU TÜRBESİ	Süleyman Bey	1302			5.6.71-1961-1962	Sađlam
	DEMİRLİ MESCİD	Şerafeddin Subaşı Emir Ahmed bin Şükrü	1314			1981-1982	İbadete açık
EREĞLİ	ŞEHABEDDİN ŞÜHREVERDİ ZAVİYESİ	Nasiha Hatun binti Süleyman	1390			1984 den beri (Kazı yapıyor)	Deđiřmiř Cami olarak kull.
ERMENEK	ULU CAMİİ	Karamanođlu Mehmed Bey	1302	1302		1964-1965-1973	İbadete açık
	SİPAS CAMİİ	Alaaddin Halil Bey	1309			1984-1971-1972-1974	İbadete açık
	MEYDAN CAMİİ	Mimar Emir Rüstem Pařa	1438			1968	İbadete açık
	AKÇA MESCİD	Hacı Ferruh	1300				İbadete açık Harap
KARAMAN	EMİNÜDDİN (DEMİR GÖMLEK) TÜRBESİ	—	XIV-XV yy				Sađlam
	KIZLAR TÜRBESİ	—	XIV-XV yy			1967	Sađlam
SEYDİŞEHİR	SEYİD HARUN C. VE TÜRBELERİ	Seyid Harun Veli	XIV. yy			1964-1966-1969-1981 1982-1983-1985-1988	Cami deđiřmiř Türbeler sađlam

YERİ	ADI	YAPTIRAN	Y. YILI	V. YILI	VAKFIYESİ	ONARIM YILLARI	MEVCUT DURUMU
• •	SEYİT HARUN HAMAMI	• • •	XIV. yy			1973-1975	Faal
KÜTAHYA TAVŞANLI	ULU CAMİİ	Bicaroğlu Aslan Bey	XIV. yy	1432	V.G.M. Arş. 581/270		Abdülhamid zam. enilenmiş açık
• •	ASLAN BEY TÜRBESİ	—	1432				Sağlam
• MERKEZ	İMARET MESCİDİ	Yakub Çelebi	1412	1412	V.G.M.A. Bursa Esas 1/2, 582		Mescidi ayakta kütüpyane
• •	ASLAN BEY CAMİİ	Bicaroğlu Aslan B.	1432	1433		1960-1966-1976-1986	İbadete açık, doğu- suna ek yapılmış.
• •	İSHAK FAKİH CAMİİ	İshak Fakih	1434	1425 (I)	V.G.M.A. 608/2-296	1975	İbadete açık
• •	KALE (HİSAR) CAMİİ	Süleymanşah bin Muhammed	1377/78				Sağlam sade bir yapı
• •	YILDIRIM (ULU) CAMİİ	Yıldırım Bayezid	XV. yy			1960-1966-1977-1984	Aslı meğışmiş İbadete açık
• •	ANALCI MESCİDİ	Hacı Ahmedbin Yusuf	1369				Dıştan çok deęiş- miş İbadete açık
• •	KURŞUNLU CAMİ	Şeyh Muhammed bin Şeyh Alaaddin	1377			1975	İbadete açık
• •	ÇATALÇEŞME MESCİDİ	Hacı Süleyman bin Ali Bey	1381				İbadete açık
• •	TAKVACILAR (TİMUR- TAŞ PAŞA) CAMİİ	Timurtaş Paşa	1389 1402			1959	İbadete açık
• •	VACİDİYE MEDRESESİ	Mübarizeddin Umur bin savcı	1314			1959-1962-1980	Sağlam Müze olarak kullanı.
• •	BALABANİYE MEDRESESİ	—	XIV				Şahısa satılmış yıkılmış
KONYA-ERMENEK	YUKARI HAVASIL K. CAMİİ	H. Ali Bey	1371				İbadete açık
• •	KARAMANOĞLU HAMAMI		XIV	1302	Ulu Camii Vakfı		Şahıs malı, harap Harap
KÜTAHYA MERKEZ	İSHAK FAKİH MEDRESESİ	İshak Fakih	1434	1425 (I)	V.G.M.A. 608/2-296		Harap Derneğın

YERİ	ADI	YAPTIRAN	Y. YILI	V YILI	VAKFIYESİ	ONARIM YILLARI	MEVCUT DURUMU
KONYA KARAMAN	BALKUSAN KARAMAN B. ZAVİYESİ	Nuruh Oğlu Kerimiddin	XIV	1302			
	TOL MEDRESE	Mehmet Bey Oğlu Emir Musa	1339			1964-1965-1966 1967-1969	Sağlam
	HACİBEYLER CAMİİ	Beylerbeyi Seüfeddin Hacı Abdulhamit	1356	1364		1951	Kütüphane olarak kul.
	ARAPZADE CAMİİ	—	1374				İbadete açık
	DİKBASAN CAMİİ	—	1436			1954	• •
	HALİL EFENDİ SULTAN MESCİDİ VE TÜRBESİ	Halil Bey Bin Mahmut Bey	1409	1344 1367			Camii'nin aslı değişmiş açık
	KARABAŞ VELİ TEKKESİ (ALAADDİN ESVED)	Alaaddin Esved Şeyh Nureddin	XIV	1494 1496		1973-1974	Camisi açık
	AK TEKKE (MADERİ MEVLANA) CAMİİ	Alaaddin Bey	1370/71	1364	Yusuf Ağa Kütüp- hanesi 10389 da	1954-1963-1960- 1981-1983	İbadete açık
	İBRAHİM BEY İMARETİ	Mehmet Bey Oğlu İbrahim bey ad.	1432/33	1432	V.G.M. Arşivi 2113/336	1962-1966-1971	Camii olarak kullanılıyor
	HATUNİYE MEDRESESİ	Nefise Hatun adına	1382	1385	Konyalı Kar. Ta. S. 475	1935-1961-1963	Onarım yarım: Müze tah.
	ALAADDİN BEY TÜRBESİ	Alaaddin Bey	1388			1964-1965	Sağlam
	KÂZİM KARABEKİR KÖYÜ CAMİİ	—	XIV				İbadete açık
	EMİR SÜLEYMAN HAMAMI	Emir Seyfeddin Süleyman	XIV				Şahıs elinde faal
	EMİR MUSA MEDRESESİ	Emir Musa	XIV				Şahsa satılan Med. 1927 yık.
MANİSA-MERKEZ	İLYASBEY MESCİDİ	İlyas Bey	1362				İbadete açık
• •	ULU CAMİİ	İshakbin İlyas	1366	1461/2		1949-1952-1964-63- 68-73-75-77-79-81-83	İbadete açık



YERİ	ADI	YAPTIRAN	Y. YILI	V. YILI	VAKFİYESİ	ONARIM YILLARI	MEVCUT DURUMU
MANİSA-MERKEZ	ULU CAMİİ MEDRESESİ	Ishak bin İlyas	1368	1461	V.G.M. Arşivi	Camii ile beraber	Kütüphane
•	• ÇUKUR HAMAM	• •	•	•	• •	1971	Faal
•	• MEVLEVİHANE	• •	1368	•	• •	1960-1971-1982	Sağlam Müze
•	• ALİBEY CAMİİ	Timurtaş Paşa Oğlu Ali Bey	1418	1418	V.G.M.A. 591/177	1975	Camii 1975 den sonra yenilenmiş.
•	• DARPAHANE	—	XIV			1970	Boş
•	• SARUHAN BEY TÜRBESİ	Saruhanoğlu Ishak Çelebi	XIV		V.G.M. Ar. 608 Ana 318/345	1962-1964-1974	Sağlam
•	• GÜLGÜN HATUN TÜRBESİ	Gülgün Hatun	XIV			1986	Sağlam çevresi açılıyor
•	• • (DERE) HAMAMI	• •	XIV				Şahıs malı. Soyun- malık yıkılmış
•	• ALAŞEHİR YILDIRIM CAMİİ	Yıldırım Bayezid	XIV				Yunanlılar yakmış.
•	• AKHİSAR YENİ CAMİ	Gülruh Sultan	XIV			1969	İbadete açık
•	• YENİ HAMAM	• •	XIV				Faal
•	• ULU CAMİ	—	XIV			1986-1956-1961	Kiliseden çevrilme
•	• DEMİRCİ HACI HASAN CAMİİ	Yakup Bey	1413			1974-1959-1972	İbadete açık
•	• ÇARŞI HAMAMI	• •	1413				Şahıs malı İmalathane
•	• KULA KURŞUNLU CAMİİ	Hacısaruhanoğlu Seyfeddin					Minaresi eski, İbadete açık
MANİSA TURGUTLU	KARACA AHMET TEKKESİ	—	XIV	1397	Manisa Şerh. Sic. Ka. Çağ. Ulu. Yay.		Tekke ve Türbe ayakta
MARDİN-MERKEZ	ULU CAMİ HAMAMI	Melik Salih	XIV				Harap
•	• LÂTİFİYE CAMİİ	Abdulatif Bin Abdullah	1371	1371	Camii de Taş Vakfiye	1956	İbadete açık

YERİ	ADI	YAPTIRAN	Y. YILI	V. YILI	VAKFIYESİ	ONARIM YILLARI	MEVCUT DURUMU
•	•	PABÜSSUR CAMİİ	Melik Mahmud bin Ahmed	XIV			•
•	•	KALE CAMİİ		XIV-XV			Harap
•	•	ZİNCİRİYE MEDRESESİ	Sultan İsa bin Davut	1385		1963-1966-1973-1978-1987	Sağlam
•	•	SULTAN HAMZA TÜR. (HAMZA KEBİR ZAV.)	Sultan Hamza	1438/9			Mescit olarak kullanılıyor
•	•	CİHANGİR TÜRBESİ (CİHANGİR BEY ZAV.)	—	XV			Bakımsız
•	HASANKEYF	ULU CAMİ	Fahreddin Süleyman	1394			Nisbeten sağlam
•	•	SULTAN SÜLEYMAN CAMİİ	Gazi bin Muhammed	1351			Harap
•	•	RIZK CAMİİ	Süleyman bin Gazi	1409			Harap kısmen İbadete açık
•	•	KIZLAR CAMİİ	—	XII-XV			•
•	•	KOÇ CAMİİ		XIV			Harap
MARDİN-MERKEZ	ALTINBOĞA MEDRESESİ	Vezir Altunboğa	XIV	ortası			Harap
MUĞLU-ULA	YENİ CAMİ	Mehmet bin Mustafa Koçar	1378				İbadete açık
MUĞLA-MERKEZ	ŞAHİDİ CAMİİ	Şeyh Seyyid Kemalettin	XIV			1977-1979	İbadete açık aslı değişmiş
•	•	ULU CAMİ	İbrahimbey Bin Orhan	1344		1948-1968-1977-1985	İbadete açık
•	MİLAS	• (AHMEDGAZİ) CAMİ	Gazi Ahmetbey Bin İbrahim	1378		1962-1864-1968-1962-1964-1968-	•
•	•	KÜÇÜK CAMİ	Selahattin Şücaeddin Orhan Bey	1329			•

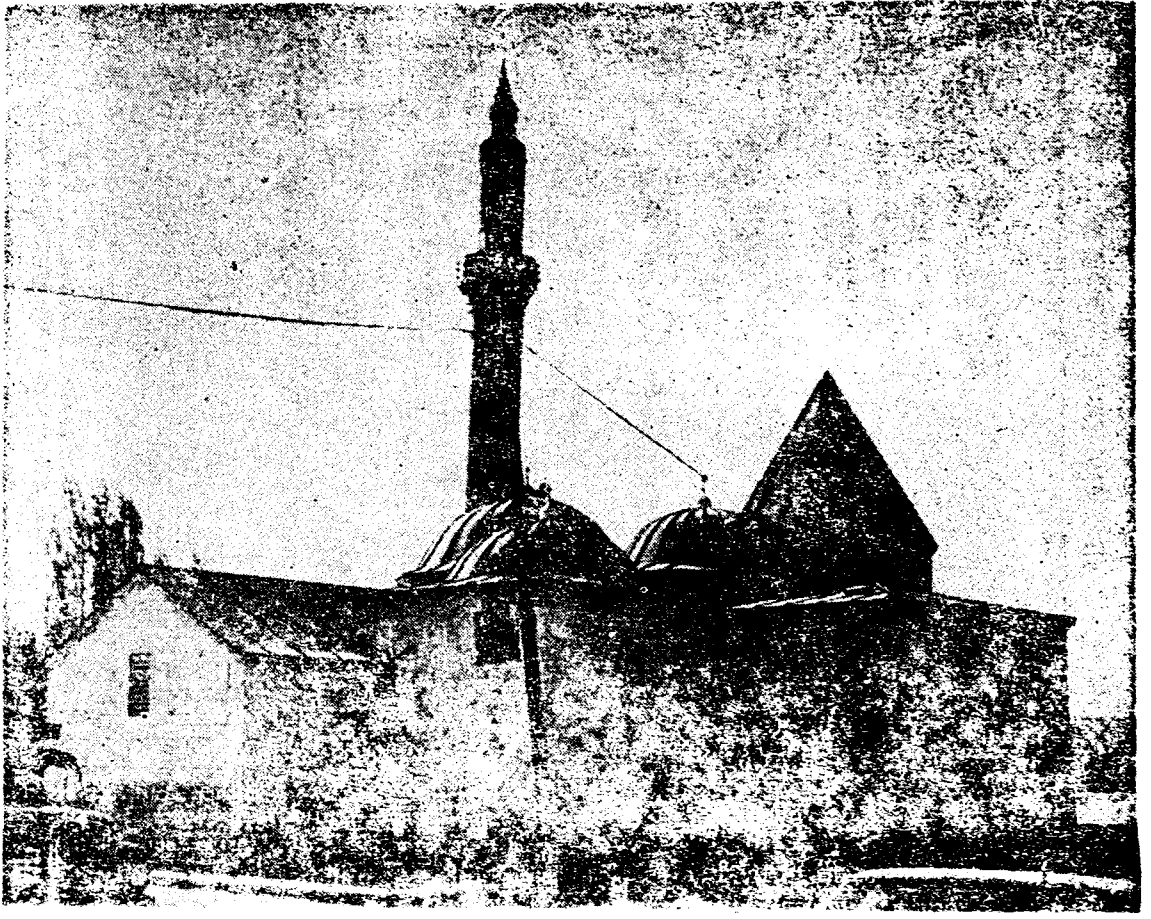
YERİ	ADI	YAPTIRAN	Y. YILI	V. YILI	VAKFIYESİ	ONARIM YILLARI	MEVCUT DURUMU
• •	FİRUZ BEY CAMİİ	Firuz Bey	1396			1956-1968-1972- 1973-1974-1975	• •
• •	• • MEDRESESİ	• •	1396			1975-1977	Sağlam bakımımız
• •	MENTEŞEOĞULLARI HAMAMI	—	1307				Harap
• •	PEÇİN AHMET GAZİ MEDRESESİ VE TÜRBEİ	Taceddin Ahmet Gazî	1375				•
• •	KEPEZ YELLİ CAMİİ		XIV				•
• •	PEÇİN KIZLAR HANI		XIV				Çok Harap
• •	• TÜRBE		XIV				• •
• •	• BÜYÜK HAMAM		XIV				• •
• •	LEYNE İLYASBEY CAMİİ	Şücaeddin bin Mehmet	XIV				İbadete açık
NEVŞEHİR-ÜRGÜP	DAMSA KÖYÜ TAŞKIN PAŞA CAMİİ	Taşkın Paşa	XIV				İbadete açık
• •	• • MEDRESESİ	• •	XIV			1961-1963-1967-72	Çok Harap
NEVŞEHİR-ÜRGÜP	DAMSAKÖYÜ HIZIRBEY TÜRBEİ		1351			1963-1967	Sağlam
• •	DAMSAKÖYÜ KARE TÜRBE		1342			1963-1967	•
• GÜLŞEHİR	TUZKÖYÜ ALÂADDİN CAMİİ	—	XV			1985	İbadete açık
NİĞDE-MERKEZ	SUNGURBEY CAMİİ	Sungur Ağa	1336			1966-1969-1971- 1977-1985	Kısmen değişmiş İbadete açık
• •	SUNGURBEY TÜRBEİ	Sungur Ağa	1409			Cami ile beraber	Sağlam
• •	AK MEDRESE	Mehmedbin Alaaddin	1413		Uzunçarşılı V.D. II. s. 45	1986	Oldukça sağlam
• •	ŞAH MESCİDİ	Hacı Mahmud Ağa	1452				İbadete açık

YERİ	ADI	YAPTIRAN	Y. YILI	V. YILI	VAKFİYESİ	ONARIM YILLARI	MEVCUT DURUMU	
•	•	HANIM CAMII	Hacı Dursunbin Murad				•	
•	•	HÜDAVEND HATUN TÜRBESİ	—	1312		1962	Sağlam	
•	•	GÜNDOĞDU TÜRBESİ	Gündoğdu Oğlu Ali Nur	1344			•	
•	•	BEYLERBEYİ TÜRBESİ	Abdullah Melik oğlu Beylerbeyi	1323			Yıkıldı	
•	AKSARAY	ULU CAMII	Mehmed Bin Alaaddin	1431		1965-1966-1977- 1980-1983	İbadete açık	
•	•	ZİNCİRİYE MEDRESESİ	karamanoğlu ii. İbrahim	1385		1965	Müze olarak kullanılıyor	
•	BOR	ALÂADDİN CAMII	Alâaddin Alibey	1410		1964-1969	Yenilenircesine onarılmış	
SAKARYA ADAPAZARI	ORHANGAZİ CAMII	Orhan Gazi	XIV				Aslı değişmiş İbadete açık	
•	GEYVE	EÜLEYMAN PAŞA CAMII	Gazi Süleyman Paşa	XIV		1971-1972-1973-1975	—	
SAMSUN-MERKEZ	KALE KAPISI MESCİDİ	Evkad Bin Mahmut	1323				İbadete açık eade	
•	BAFRA	MİRZA BEY CAMII	Emirza Bey	XIV			Aslı değişmiş İbadete açık	
•	•	TÜRBE KÖYÜ MİRZABEY TÜRBESİ	—	1381			Bakımsız	
•	HAVZA	MUSTAFA BEY CAMII	Yörgüç Paşaoğlu Mustafa Bey	1437 öncesi	1437	Ev. K.K. 747 Har. 14 Defter s. 356	1971	Aslı değişmiş İbadete açık
•	•	•	•	1429/30	1437	•	•	Oldukça sağlam Boş
•	•	•	•	•	1437	•	•	Fall
•	KAVAK	YÖRGÜÇ PAŞA CAMII	Yörgüç Paşa	XV			1968	Tamamı yenilenmiş İbadete açık

YERİ	ADI	YAPTIRAN	Y. YILI	V. YILI	VAKFİYESİ	ONARIM YILLARI	MEVCUT DURUMU
• VEZİRKÖPRÜ	YÖRGÜÇ PAŞA CAMİİ	Yörgüç Paşa	XV			1979	Tamamen yenilenmiş İbadete açık
SİNOP-MERKEZ	FATİH BABA MESCİDİ	İsmail Bin Uslubey	1453				İbadete açık
• •	SARAY CAMİİ	Colâleddin Boyazid	1374			1978	İbadete açık
• •	AYNALI (SULTAN HATUN) TÜRBESİ	Sultan Hatunbinti Süleyman Paşa	1394/3			1987	Onarılacak ayakta
SİNOP-MERKEZ	İSFENDİYAR BEY. TÜRBESİ	—	XV			1971-1987-1975	İy durumda, onarımı gerekli
• •	HATUNLAR TÜRBESİ	—	1439				Harap
SİVAS-MERKEZ	GÜDÜK MİNARE (ŞEYH HASAN) TÜRBESİ	—	1348			1964	Sağlam
• •	AHI EMİR TÜRBESİ	Emir Ahmet Bin Zeynel	XIV	1333	V.G.M. Arş. 615/4	1988-1987	Sağlam
• •	ABDÜL VEHAB GAZİ TÜRBESİ	Emir Ahmet bin Zeynel	XV				1969 da yenilenmiş
TEKİRDAĞ HAYRABOLU	ÇELEBİ MEHMET CAMİİ	Çelebi Mehmed	1412			1552-1954-1964-1966	İbadete açık
• MALKARA	SÜLEYMANPAŞA CAMİİ	Gazi Süleyman Paşa	XIV. yy			1957	Abdülhamit devrinde yenilenmiş açık
• •	HACERZADE İBRAHİM BEY CAMİİ	Hacerzade İbrahim Bey	1408				İbadete açık
TOKAT-MERKEZ	İVAZ PAŞA MESCİDİ	İvaz Paşa		1407			İbadete açık
• •	AHI MUHİDDİN (ABDULMUTALİP) ZAVİYESİ	Ahi Muhiddin İbadullah Abdullah	1318				Oldukça deęiş. harap
• •	HAMZA BEY MESCİDİ	Bicaroęlu Hamza Boy					Minare mecut
• •		Horozoęlu Pir Ahmet Bey		1424	V.G. Mâdorluęö A. 482/112		Harap
• •	HOROZOęLU ALİ BEY TÜRBESİ	—	1420				Eyvan Türbe yıkılmış

YERİ	ADI	YAPTIRAN	V. YILI	Y. YILI	VAKFİYESİ	ONARIM YILLARI	MEVCUT DURUMU
• •	NUREDDİN İBİNİ SENTİMUR TÜRBESİ	—	1314			1935-1965	Sağlam
• •	ACEPŞİR TEKKESİ	—	1318				Aslı Değiştirilmiş
TOKAT-MERKEZ	YÖRGÜÇ PAŞA HAMAMI	Yörgüç Paşa	1430			1948	Faali
• •	ERENLER TÜRBESİ	—	XIV				1976'dan sonra yıkılmış
• •	HİSARİYE MEDRESESİ	Yahşibeyoğlu Emir Hisarbey	1411				1953 yılında yıkılmış
• TURHAL	PAZAR CUMA CAMİİ	Hacı Mehmed bin Hüseyin İhan	336-35			1968	İbadete açık
• •	MEHMED DEDE TÜRBESİ	Mehmed Nurullah	1301				—
• •	AHI YUSUFBABA TÜRBESİ	—	1323				—
• •	DAZYAKÖYÜ CAMİİ	Hacı Abdullah oğlu Buluç	1361		Kitabe		Bakımsız
• •	• ZAVİYESİ	Hacı Abdullah oğlu Buluç	1375	1375	•		Harap
• •	• DARÜLHUFFAZI		1388	1388	•		•
TUNCELİ ÇEMİŞGEZEK	YELMANIYE CAMİİ	Tacettin Yelman İbni Keykubad	XIV			1952-1986	İbadete açık
UŞAK-MERKEZ	ULU CAMİİ	Akhasanoğlu Yakub Mehmed	1419			1976-1963-1970-1971	• •
• SİVASLI	HACIM SULTAN TÜRBESİ	Germiyanoğlu Yakub Bey	XIV	1321			Sağlam bakımsız
VAN-MERKEZ	ULU CAMİİ	—	1400			Kazı yapıldı 1970	Eskiden beri harap
• ERÇİŞ	ZORTUL KÜMBETİ	—	XIV				Sağlam

YERİ	ADI	YAPTIRAN	Y. YILI	V. YILI	VAKFIYESİ	ONARIM YILLARI	MEVCUT DURUMU
• GEVAŞ	CELME (HALİME) HATUN KÜMBETİ	—	1355/8				•
YOZGAT	OSMAN PAŞA KÖYÜ CAMİİ	Mehmed bin Hasan	1315/8				Aslı deęilmiş İbadete açık
ZONGULDAK EREĞLİ	ORHAN GAZİ CAMİİ	—	XIV				Kiliseden çevrilmiş İbadete açık



Kırşehir Ahl Evren  
Tekkesi  
(Onarım öncesi ve  
sonrası)

