

ADİL ÖZME\*

---

## **RUHA (URFA)'DA BİR GRUP ŞEHİRİÇİ HANI**

---

**O** smanlı Dönemi'nde şehiriçi hanları, genellikle kare, kareye yakın dikdörtgen veya arsa durumuna göre asimetrik plana sahip, bir veya iki avlulu yapılardır. Hem hayvanların, hem de insanların barınması açısından, Selçuklu Dönemi kervansaraylarına benzer fonksiyonları yanında, sadece depo ve bürolardan oluşan şehir hanları da bulunmaktadır. Ayrıca belli türdeki ticaretin yapıldığı bazı hanlar, ticaret türüne göre "İpek Hanı", "Koza Hanı", "Pirinç Hanı" gibi adlarla anılmaktadır<sup>1</sup>.

Urfa hanlarının büyük çoğunluğu, bugün de ticari aktivitelerini devam ettirmektedir. Bir kısmı da tamamen terk edilmiştir. Adeta çöplük haline getirilen bu yapılarda röleve çıkarılması ve fotoğraf çekilmesi güçtür. Ayrıca, büyük çoğunluğu özel mülkiyet elinde olan yapılarda bilinçsizce yapılan onarımlar da, orijinal durumlarının bozulmasına neden olmuştur. Bütün bu güçlüklerle karşın, gün geçtikçe doğa ve insan tahribatıyla yok olmaya yüz tutan bu yapıların korunması ve gelecek kuşaklara aktarılması için, yapıların korumaya alınması ve ayrıntılı olarak tanıtılması zorunlu hale gelmiştir. Hanlar ilk defa tarafımızdan ayrıntılı olarak incelenmiş, tamamının rölevaları çıkarılmış, restitüsyonları yapılmış ve bilim dünyasına sunulmuştur<sup>2</sup>.

Tarihi dokusunu günümüze kadar taşıyabilen Urfa hakkında bilgi veren çok sayıda yayın olmasına karşın<sup>3</sup>, bu yayınlarda hanlardan bahsedilmemiş olması, ya da sadece isimlerinin geçmesi düşündürücüdür. 1649 tarihinde Urfa'ya gelen Evliya Çelebi, kentte "... çarşı içinde Yetmiş Hanı kargir yapıdır. Büyük Han olup İbrahim Halil Nehri içinden geçer. Hacı İbrahim Hanı, Samsad Kapısı Hanı, Bey Kapısı Hanı, Bey Kapısı dışında Sebil Hanı..." olduğunu söylemektedir<sup>4</sup>. Urfa hanları hakkında en detaylı bilgiyi veren çalışma, Cihat Kürkcüoğlu tarafından hazırlanmıştır. *Şanlıurfa Ticaret Yapıları* isimli doktora seminer çalışmasında, bugün ayakta olan hanlar kısaca tanıtılırken, mevcut olmayan hanların da isimleri ve yerleri belirtilmiştir<sup>5</sup>. Hanları da kapsayan diğer bir araştırma ise, Mehmet Alper tarafından hazırlanan *Urfa'nın Mekansal Yapısı Türk İslam*

*Mimarisindeki Yeri ve Önemi* isimli doktora tezidir<sup>6</sup>. Urfa'nın tarihi kent dokusuna yönelik olarak hazırlanan doktora tezinde, "Hanlar" başlığı altında yalnızca altı han çok kısa olarak tanıtılmaktadır. Ancak bu çalışmada, bazı hatalar göze çarpmaktadır. Örneğin, sağlam ve okunabilir durumdaki Şark İşhanı'nın kitabesinin silik olduğu için okunamadığı; sağlam ve okunabilir durumdaki, Hacı Kamil Hanı'nın kitabesinin de olmadığı belirtilmektedir. Ancak yapının portalinde kitabesi yer almaktadır. Cihat Kürkcüoğlu tarafından hazırlanan *Şanlıurfa İslam Mimarisinde Süsleme* adlı doktora tezinde, Urfa'daki İslam Dönemi eserlerinin süslemeleri ele alınırken, hanlardaki süsleme unsurlarına da yer verilmiştir<sup>7</sup>. Araştırmamız sırasında yararlandığımız diğer iki kaynak ise, Mahmut Karakaş tarafından hazırlanmıştır. *Şanlıurfa Kitabeleri*<sup>8</sup> adlı eserde, yapıların bazılarının inşa kitabelerinin çözümü yapılmış; *Cumhuriyet Öncesi Şanlıurfa'da Kültür ve Eğitim* adlı yayında<sup>9</sup> ise,

<sup>1</sup> Dr. Adil ÖZME, Sanat Tarihçisi, Kültür Varlıkları ve Müzeler Genel Müdürlüğü, II. TBMM 06100 Ulus/ANKARA

<sup>2</sup> B. Ersoy, *İzmir Hanları*, Ankara 1991, s. 2-3.

<sup>3</sup> Ankara Üniversitesi Sosyal Bilimler Enstitüsü'nde, Prof. Dr. Bozkurt Ersoy'un danışmanlığında hazırladığım doktora tezinin bir bölümüdür. Çalışmanın her aşamasındaki yönlendirme ve yardımlarından dolayı başta Prof. Dr. Bozkurt Ersoy olmak üzere emeği geçen herkese şükranlarımı sunarım. Bkz. A. Özme, *Urfa (Merkez) Hanları*, (A. Ü. Sosyal Bilimler Enstitüsü, Yayınlanmamış Doktora Tezi), Ankara 2000.

<sup>4</sup> Urfa hakkındaki bibliyografya denemesi için bkz. M. Ayataç, *Peygamberler Şehri Urfa*, İstanbul 1998.

<sup>5</sup> Evliya Çelebi, *Evliya Çelebi Seyahatnamesi*, (Haz. Seyit Ali Kahraman-Yücel Dağlı), 3. Kitap, İstanbul 1999, s. 93.

<sup>6</sup> A. C. Kürkcüoğlu, *Şanlıurfa Ticaret Yapıları*, (S. Ü. Sosyal Bilimler Anabilim Dalı, Sanat Tarihi Bilim Dalı, Yayınlanmamış Doktora Ödevi), Konya 1994.

<sup>7</sup> M. Alper, *Urfa'nın Mekansal Yapısı Türk-İslam Mimarisindeki Yeri*, (İ.T.Ü. Fen Bilimleri Enstitüsü, Yayınlanmamış Doktora Tezi), İstanbul 1987, s. 58-62.

<sup>8</sup> A. C. Kürkcüoğlu, *Şanlıurfa İslam Mimarisinde Taş Süsleme*, (S. Ü. Sosyal Bilimler Enstitüsü, Arkeoloji ve Sanat Tarihi Anabilim Dalı, Sanat Tarihi Bilim Dalı, Yayınlanmamış Doktora Tezi), Konya 1998.

<sup>9</sup> M. Karakaş, *Şanlıurfa Kitabeleri*, Şanlıurfa 1986.

<sup>10</sup> M. Karakaş, *Cumhuriyet Öncesi Şanlıurfa'da Kültür ve Eğitim*, Ankara 1995.

bazı hanların vakfiye kayıtlarına yer verilmiştir. 16. Asırda Ruha (Urfa) Sancağı adlı çalışmayı hazırlayan A. Nezihi Turan, bu çalışmasında 16. yüzyıldaki vakıfları, kentteki sosyal-iktisadi ve ticari hayatı ortaya koymasından yararlandığımız bir kaynak olmuştur<sup>10</sup>. Urfa özeli dışında şehiriçi hanları üzerine hazırlanan üç önemli kaynak, Bozkurt Ersoy'un *İzmir Hanları ve Osmanlı Şehiriçi Hanları Plan Tasarımı İle Cephe ve Malzeme Özellikleri*<sup>11</sup> isimli yayınları ile Ceyhan Güran'ın *Türk Hanlarının Gelişimi ve İstanbul Hanları Mimarisi*<sup>12</sup> adlı çalışmalarıdır. Doğrudan hanları konu alan bu yayınlar, çalışmamız sırasında gerek metodolojik açıdan gerekse karşılaştırma ve değerlendirmede kullandığımız, önemli başvuru kaynaklarını oluşturmuşlardır.

### **GÜMRÜK (ALACA, YETMİŞ, BEHRAM PAŞA) HANI**

Han, Haşimiye Meydanı'nda, İsoçu Pazarı mevkiinde yer alır. Güney cephesi bedesten denilen yapıyla, batı cephesi ise Sipahi Pazarı ile bitişiktir. Kuzeyinde Arasa Hamamı, doğusunda ise İsoçu Pazarı Caddesi yer alır (Çizim: 1, no: 1, Çizim: 2).

Yapı tek avlulu, kısmen üç katlı, alt ve üst katı revaklı plan tarzında inşa edilmiştir (Çizim: 3-6).

Taşıyıcı sisteminde moloz taş dolgulu düzgün kireçtaşı ve bazalt kesme taş, örtü sisteminde moloz ve kaba yonu taş kullanılmıştır. Yer yer mermer kullanımına da rastlanır. Kuzey ve doğu cephede, iki renkli taş ile yatay diziler halinde oluşturulmuş, almasıklık bir düzenleme görülmektedir.

Yapının güney cephesi boyunca, bitişik bedesten uzanmaktadır. Bu yönde cephenin ortasında yer alan, sivri beşik tonozlu kavsaraya sahip, basık kemerli tali bir kapı ile bedestenden hana geçiş sağlanmıştır (Çizim: 7).

Batı cepheye bitişik olarak Sipahi Pazarı inşa edilmiştir. Kuzey yönde, 90 derecelik bir kademe yaparak uzanan bu cephe, son yıllarda Sipahi

Pazarı'nda sürdürülen onarımlar sırasında, ilave edilen ek bir bölümle kısmen kapatılmıştır (Resim: 1). Cephenin kuzey ucunda beşik tonozlu dükkanların yer aldığı ancak 1969 yılında yapılan onarımlarda yıkıldığı anlaşılmaktadır (Resim: 2). Üst kat hizasında ise 10 adet mazgal pencere yer almaktadır.

Kuzey cephenin, alt kat hizasında, eş boyutlarda, dikdörtgen planlı, basık kemerle caddeye açılan, sivri beşik tonozlu 11 dükkan sıralanmaktadır. Bu dükkanlardan kuzeydoğu köşedeki hem kuzeye, hem de doğu cepheye açılır. Üst kat hizasında, orijinalde eş boyutlu 13 dikdörtgen pencerenin yer aldığı, ancak daha sonra yapılan onarımlarla (bir kısmı ikiz pencere şeklinde düzenlenmiş) pencere sayısının artırılıp boyutlarının büyütülerek, basık kemerli açıklıklar haline dönüştürüldüğü, malzeme ve teknik farkından anlaşılmaktadır. Bu cephenin alt katında tek renkli, üst katında ise iki renkli taş işçiliği uygulanmıştır (Resim: 3, Çizim: 8).

Doğu cephenin ortasında, dışa taşkın olarak inşa edilen ve cepheden daha yüksek tutulan giriş eyvanı ve mescit cephesi yer alır. Mescidin kuzey cephesi, eyvanın üzerinden dışa doğru çıkıntı yapmış ve konsollara oturmuştur (Resim: 4). Alt kat hizasında, giriş eyvanının iki yanında, girişe göre simetrik bir düzenleniş görülür. Eyvanın iki yanında, cephe boyunca sıralanan dikdörtgen planlı, sivri beşik tonozlu beşer dükkan yer alır. Dışarıya basık kemerlerle açılan bu dükkanlardan, eyvanın yanındaki iki dükkan, diğerlerinden daha dar olarak inşa edilmiştir (Çizim: 9). Giriş eyvanının üstünde yer alan mescidin, eş boyutlu üç dikdörtgen pencere alınlıkları, ortada kaş kemerli, yanlarda üç dilimli yüzeysel birer niş şeklinde düzenlenmiştir (Resim: 5). Doğudaki

<sup>10</sup> A. N. Turan, *XVI. Asırda Ruha (Urfa) Sancağı*, (A. Ü. Sosyal Bilimler Enstitüsü, Tarih Bilim Dalı, Yayınlanmamış Doktora Tezi), Ankara 1993.

<sup>11</sup> B. Ersoy, a.g.e., 1991; "Osmanlı Şehiriçi Hanları, Plan Tasarımı ile Cephe ve Malzeme Özellikleri", *Sanat Tarihi Dergisi*, VII, İzmir 1994, s.75-97.

<sup>12</sup> C. Güran, *Türk Hanlarının Gelişimi ve İstanbul Hanları Mimarisi*, İstanbul 1978.

pencerenin lentosunda, yatay ve düşey olarak kesişen, iki şeritli örgüler ve bunların aralarda oluşturduğu, sekiz kollu yıldızlardan meydana gelen, kabartma bir kompozisyon (Çizim: 10); sağdaki pencere lentosunda ise, dikey ve çapraz kırık çizgilerin, eşit uzunlukta, 120 derecelik altı kollu yıldızlar ve altıgen yüzeylerin meydana getirdiği kabartma bir süsleme bulunmaktadır (Çizim: 11)<sup>3</sup>. Bu pencerelerin üzerinde, orta pencere hizasında bir mazgal pencere yer alır.

Mescit kısmının iki yanında, eş boyutlu dikdörtgen biçimli dörder pencere, cephe boyunca sıralanır. Kat ayrımı, profilli bir silme ile belirtilen cephe, üstte mescit cephesinde mukarnas, diğer cephelerde konsolcuklarla, dışarı doğru hafif çıkıntı yapan bir saçak ile son bulmaktadır. Bu cephede de kuzey cephede olduğu gibi alt katta, (giriş eyvanı hariç) tek renkli, üst kat cephesinde (mescit cephesi hariç) iki renkli taş işçiliği uygulanmıştır.

Yapıya, iki yanda yarım daire profilli iki sütunce bulunan sivri beşik tonozlu giriş eyvanı içerisinde yer alan kapıdan geçiş sağlanmıştır (Resim: 6). Eyvanın güney ve kuzey duvarlarında birer mihrabiye yer alır. Sarımtırak mermerden inşa edilen ve önlerinde birer seki bulunan mihrabiyeler aynı eksen üzerinde bulunmaktadır. Mukarnas kavsaralı mihrabiyeler beşgen nişe sahiptir. Mihrabiyelerin üzerinde, iki yandan bitkisel bezemelerle sonlanan Arapça duaların işlendiği bir yazı kuşağı yer alır. Yazının iki yanında, enli bir bant halinde, kesişen altıgenlerin aralarda altı kollu yıldızlar oluşturduğu, geometrik süslemeler bulunmaktadır (Resim: 7, Çizim: 12)<sup>4</sup>. Yine yazı bordürünün altında, ince bir şerit halinde, yazı bordüründen biraz uzun, kıvrım dallardan oluşan bir bitkisel bezeme kuşağı daha yer alır. Basık kemerli giriş açıklığı üzerinde, mermer üzerine üç satır halinde yazılan, inşa kitabesi bulunmaktadır (Resim: 8). Kapı kanatları, ahşap üzerine demir kaplamaların, büyük çivilerle sabitlenmesi ile yapılmış olup bugün de kullanılır durumdadır (Resim: 9).

Giriş kapısı, sivri beşik tonozlu bir bölüm ile avluya bağlanmıştır. Bu bölümün kuzey ve güneyinde, güneydeki bir kemerle birbirine bağlanmış, sivri beşik tonozlu ikişer mekan yer alır. Bu mekanlar farklı büyüklükte olup duvarlarında birer niş bulunmaktadır.

Kare planlı avlunun bazalt taştan yapılmış zemin kaplamasının büyük bir bölümü bozulmuş olup güneybatı köşesinden kuzeydoğu köşesine doğru Halil ür-rahman suyunun aktığı bir taş kanal bulunmaktadır (Resim: 10).

Avlunun etrafında, dikdörtgen formlu payelerin taşıdığı, sivri beşik tonoz örtülü revak dizisi yer alır. Alt kat revakının önleri, basık kemerli iki pencere ve bir kapı boşluğu bırakılarak, 19. yüzyıl sonlarında kapatılmış,<sup>5</sup> (Resim: 11) araları duvarlarla bölünerek oda haline getirilmiştir. Alt kat revak kemerlerinin köşeliklerinde dört kademeli birer konsol, üst kat revak kemerlerinin köşeliklerinde ise birer çöten yer almaktadır. Avlu revakları üstte içbükey, enli bir saçak ile sonlanır (Çizim: 13-14).

Doğu cephe, giriş aksına göre simetrik bir düzenleniş sergiler. Giriş hacminin iki yanında, üst kata çıkışı sağlayan birer merdiven ve üçer mekan sıralanır. Dikdörtgen planlı mekanlar, avluya dik olarak uzanır ve sivri beşik tonozla örtülüdür. Bu odalardan kuzey ve güneydeki duvarları, köşelerde yer alan odalara giriş sağlayabilmek için pahlı olarak inşa edilmiştir. İki uçtaki mekanlar, revaka birer kapı ile bağlanırken, diğer odalar revaka birer kapı ve pencere ile açılmaktadır. Ancak bu odalardan giriş eyvanının güneyindeki odanın ön duvarı, sonraki bir dönemde kaldırılarak eyvan haline getirilmiştir. Bu odaların duvarlarında birer ocak ve ikiser nis bulunmaktadır.

Güney cephenin ortasında, bedestene açılan kapının önü, sivri beşik tonozlu bir eyvan şeklinde düzenlenmiştir. Bu eyvanın batısında üç, doğusunda dört mekan bulunmaktadır. Avluya

A. C. Kurkcuoğlu a.g.e. 1998 s.71, sek. 188, 243.

A. C. Kurkcuoğlu a.g.e. 1998 s.71, sek. 225.

Vakıflar Genel Müdürlüğü Arşivi, Abideler ve Yapı İşleri Daire Başkanlığı, Gümrük Hanı Dosyası, Restorasyon Projesi Raporu.

dik uzanan dikdörtgen planlı mekanlar, sivri beşik tonozla örtülüdür. Revaka düz lentolu birer kapı ve pencere açıklığı ile yönelen bu mekanların bazılarının ön duvarları, sonraki onarımlarda yıkılarak eyvan haline getirilmiştir. Doğu uçtaki odanın doğu duvarı yıkılarak, köşedeki odaya bağlantı sağlanmış, batı duvarındaki ocak yıkılarak kapı açıklığı haline getirilmiştir. Aynı şekilde giriş eyvanının batısındaki odanın batı duvarında yer alan ocak nişi de, kapı açıklığı haline dönüştürülmüştür. Bu cephedeki odaların duvarlarında da birer ocak ve birkaç niş yer almaktadır.

Alt katın kuzey kanadında, revakın gerisinde sekiz mekan sıralanmaktadır. Avluya dik uzanan mekanlar, sivri beşik tonozla örtülüdür. Bu odalardan doğu ve batı uçtaki odaların, birer duvarı köşedeki mekanlara geçişi sağlayabilmek için pahlı olarak inşa edilmiştir. Batı uçtaki ikinci mekanın kuzey duvarındaki niş, sonraki bir dönemde yıkılarak kapı açıklığı haline getirilmiştir. Revaka düz lentolu birer kapı ve pencere ile bağlanan odaların duvarlarında, birer ocak ve nişler bulunmaktadır.

Avlunun batı kanadına yerleştirilen mekanlar, sonradan yapılan birçok ilave ve yıkımlarla özgün durumunu kaybetmiştir. Bugün bölümlere ayrılarak işyerlerine dönüştürülen bu kanat, orijinalde hanın ahır bölümünü oluşturmaktaydı. Avluya, kare payeler ve duvarlarla bölünlenen, sivri kemerli beş revak ile açılan bu kanat, arka yönde, kuzey-güney doğrultusunda uzanan sivri beşik tonozla örtülüdür. Önde, revak kemerlerinin iki yanında, sivri beşik tonozla örtülü birer oda yer almaktadır.

Avlu kanatlarının köşelerinde yer alan odalar da, diğer odalarda olduğu gibi sivri beşik tonozla örtülmüştür. Bu mekanlar, köşede bulunmalarından dolayı, revaka uzun bir dehliz şeklindeki giriş ile bağlanmıştır.

Yapının üst katına, doğudaki giriş eyvanının iki yanında ve batı cephenin, iki kenarında yer alan merdivenlerle çıkış sağlanmıştır (Resim: 12). İkinci kat revak kemerleri, alt kat revak kemer-

lerinde olduğu gibi güneydoğu ve kuzeydoğu köşede "L" formu, kuzeybatı ve güneybatıda iri dikdörtgen, aralarda ise daha küçük boyutlu altışar dikdörtgen payeyle taşınmaktadır. Revakın örtü sistemi beşik tonoz olup kemerlerin tonoz karnına kadar saplanması sonucunda çapraz tonoz görünümü kazanmıştır (Resim: 13).

Kuzey revakın gerisinde, ard arda yerleştirilmiş, ortadan bir duvar ile bölünmüş sivri beşik tonozlu dokuz mekan, revaka dik olarak uzanmaktadır. Bu mekanlar, ortadaki duvara açılmış basık kemerli birer kapı ve kaş kemerli ikişer pencere ile birbirine bağlanmıştır (Resim: 14). Ancak, doğu yöndeki dört mekanın orta duvarları, daha sonraki bir dönemde yıkılarak, uzun dikdörtgen mekanlar haline çevrilmiştir. Revaka düz lentolu birer kapı ve pencere ile bağlanan bu mekanların ön oda duvarlarında, birer ocak; arka oda duvarlarında ise nişler yer almaktadır.

Batı revakın gerisinde sekiz mekan sıralanmaktadır. Avluya dik olarak yönelen bu mekanların üzeri, sivri beşik tonozla örtülüdür. Revaka düz lentolu birer kapı ve pencere ile bağlanan mekanların duvarlarında, birer ocak ve nişler bulunmaktadır. Bu mekanlar orijinalde dışarıdan birer pencere ile aydınlanmaktayken; mekanların batısına, Sipahi Pazarı'nın üzerine denk gelen ilave bölümler inşa edilince, pencerelerin bir kısmı kapıya dönüştürülmüştür. Güneye doğru bedestenin üzerine kadar uzanan bu ek bölüm, kuzey-güney doğrultusunda uzanan sivri beşik tonoz ile örtülüdür. Ek bölüm, kuzey yönde farklı kalınlıkta birer ara duvar ile bölünerek önündeki mekanlara eklenmiştir. Güney yöndeki ek bölüm ise, uzun dikdörtgen bir mekan halinde düzenlenmiştir. Bu bölüme, hem kuzey yönden, hem de doğu yönde yer alan ve köşedeki mekanlara geçişi sağlayan koridordan açılan, birer kapı ile bağlantı sağlanmıştır.

Güney kanatta revakın gerisinde dokuz mekan sıralanmaktadır. Revaka dik uzanan mekanlar dikdörtgen planlı, sivri beşik tonozla örtülüdür. Bu mekanlardan doğu uçtakinin duvarı, köşe mekana geçişi sağlayabilmek için, pahlı

olarak inşa edilmiştir. Revaka düz lentolu birer kapı ve pencere ile bağlanan mekanların duvarlarında, birer ocak ve nişler bulunmaktadır. Orijinalde dışarıdan birer pencere ile aydınlanan bu mekanların gerisine, batı yönde olduğu gibi, bedestenin üzerine gelecek şekilde ek bir bölüm inşa edilmiştir. Bu nedenle pencereler kapatılarak kapı açıklığı haline getirilmiştir. Her mekanın arkasına gelecek şekilde, birer ara duvar örülerek öndeki mekanlara eklenen bu bölümün üzeri, yarım profilin kullanıldığı beşik tonoz ile örtülmüştür.

Doğu revakın gerisinde ortada mescit ve iki yanda, kuzey kanatta olduğu gibi, birbirine bağlantılı ikili bir düzenleniş gösteren kuzeyde üç, güneyde dört mekan yer almaktadır. Bu mekanlar kuzey kanatta, revakın gerisinde yer alan mekanlardan farklı olarak, yalnızca birer kapı ile birbirine bağlanmıştır. Ancak, güney uçtaki iki mekanın ara duvarları sonradan kaldırılarak, tek mekan haline döndürülmüştür. Avluya dik uzanan dikdörtgen planlı mekanlar, sivri beşik tonozla örtüldür. Bu mekanlardan mescidin güneyinde yer alan ilk mekan, dar olarak planlanmıştır.

Bu katın güneybatı köşesine birer kapı ve pencere ile öndeki koridora açılan iki oda yerleştirilmiştir. Güneydoğu ve kuzeybatı köşelerde ise birer köşe odası bulunmaktadır. Bu odalardan güneydoğu köşedeki uzun bir koridorla revaka bağlanırken, kuzeybatı köşedeki bir kapı ile kuzeyindeki mekana açılmaktadır. Kuzeydoğu köşede ise farklı bir tasarım göze çarpar. Köşede yer alan üç mekan birer kapı ile, önde yer alan yamuk planlı bir ön odaya bağlandıktan sonra, uzun bir koridor ile revaka açılmaktadır.

Revaka dikdörtgen bir kapı ve iki pencere açıklığı ile bağlanan mescit, kare planlı olup, üzeri çapraz tonoz örtüldür. Güneydeki duvarın ortasında, profilli bir çerçeve içerisine alınmış olan mihrap, mukarnas kavsaralı ve beşgen nişlidir (Resim: 15). Nişin iki yanında, prizmal gövdeli ve zar başlıklı birer sütunce bulunur. Kuzeydeki nişin içerisinde ise, sonradan eklenen mahfile çıkan merdivenler yer alır.

Mescit giriş eyvanının iki yanında yer alan merdivenlerle, asma kat olarak düzenlenen kısmi üçüncü kata çıkılır (Resim: 16). Burada, mescidin kuzeyinde bir, güneyinde ise birbirine bağlı sivri beşik tonozlu iki mekan daha yer alır (Çizim: 15).

Yapının üzeri, düz toprak damlıyken (Resim: 17) 1970 yılında yapılan onarımlarla, kırma sac çatı olarak değiştirilmiş ve bacalar inşa edilmiştir (Resim: 18).

Yapı, giriş eyvan kapısı üzerindeki altı satırlık kitabesine göre, 1563 tarihinde Behram Paşa tarafından yaptırılmış,<sup>16</sup> 1568-1569 tarihinde de vakfiyesi hazırlanmıştır<sup>17</sup>. Kitabenin Osmanlı alfabesi ile yazısı, Latin harflerine aktarılması ve günümüz Türkçe'sine çevirisi şöyledir:

كعبة بنى سى بهرام پاشا چيان حقيقه اولمعه تمشا مبارك اوله بو خانى تيت نيشا	شهنشاه زمان سلطان مشلمان رهاده پاندير خانى قراخيچش نيدم تاريخنى هاتف بناته
Sehinsah-ı zaman-ı Sultan Süleyman Ruha'da yaptırdı han-ı ferahbahş Dedi tarihini hatf yezane	Kemine bendesi Behram Paşa Cihan halkına olmağa temaşo Mübarek ola bu hanı et inşa

Çevirisi: Bu hanı insanlara gelip gezsin mutluluk versin diye zamanın Şehinşahı Sultan Süleyman'ın aciz zavallı kölesi Behram Paşa inşa ettirdi.

## ASLANLI HAN

Eski Arasa Hamamı'ndan Balıklı Göl'e giden yolun sağında, Eski Kuyumcu Pazarı'na bitişik olan yapı, 1973 yılında yol açım çalışmaları sırasında yıkılmıştır<sup>18</sup> (Çizim: 1, no: 11). Harita

<sup>16</sup> Kitabede tarih yazılmamıştır. Son misra 1737 değerini veriyor. Ancak bir önceki misranın son kelimesi yezaneyeye işaret edilmiştir. Bu kelimenin karşılığı 766' dir. 1737'den 766 çıkarıldığında H. 971 (M. 1563) tarihi çıkıyor. Bkz. M. Karakas, a.g.e., 1985, s. 68.

<sup>17</sup> Behram Paşa'nın 616 No.lu defterin 128-132. sayfalarında kayıtlı Behram Paşa vakfına ait vakfiyesinde şu bilgiler verilmektedir. "Ruha'da dadadeye mutfasıl olan kervansaray ki ol dahi fevkaniye ve tahtaniye hücuratı müteaddidedir ve kırk dükkankarla malumetel hududdur..." ifadesiyle altı ve üstlü iki katlı kırk odadan ibaret olduğunu kaydetmektedir. Bu kervansarayın içine yaptırdığı mescit için de yaptırdığı vakfı ise görevlilere verilen ücretten söz etmektedir. "Ruha'da bino etikleri hanın mescidi imamına yevmi dört akçe ve müezzine iki akçe ve her ayda çırağ yağı için sekiz akçe ve mahsuri Ruha'da bino etikleri darü't-talim muallimine yevmi dört akçe..." ifadesiyle mescidin imamına günde dört akçe ücret verildiği belirtilmiştir. Bkz. M. Karakas, a.g.e., 1995, s. 10-11.

<sup>18</sup> A. C. Kürkcüoğlu, a.g.e., 1994, s. 14.

Genel Komutanlığı Arşivi'nde bulunan hava fotoğrafı ile Kültür Varlıkları ve Müzeler Genel Müdürlüğü Arşivi'nde bulunan fotoğraflara göre, yamuk planlı, iki katlı ve tek avluludur. Alt kat revaksız, üst kat revaklı olarak inşa edilmiştir. Üst kat avlu cephesi, dikdörtgen payelerle taşınan sivri kemerli bir revak dizisiyle çevrilidir. Revakın gerisindeki odalar, revaka düz lentolu birer kapı ve pencere açıklığı ile bağlanmaktadır. Revak kemer araları, Gümrük Hanı ile Hacı Kamil Hanı'nda olduğu gibi zikzaklı korkuluklara sahiptir (Resim: 19).

Yapıdan günümüze, Urfa Müzesi'nde koruma altına alınan stilize iki aslan kabartması gelebilmiştir. Dikdörtgen formlu blok taşlara, pahlı bir çerçeve içerisinde işlenen aslanlar, boyunlarında birer zincir ile bağlı olarak tasvir edilmiştir. Yüksek kabartma tekniğinde; gövde profilden, baş cepheden verilmiş, yürür vaziyetteki aslanlar, sivri kulaklı ve dilleri dışarıya çıkık olarak resmedilmiştir. Kuyrukları sırt üzerinde tasvir edilen arslanların, vücut tüyleri kabaca işlenmiştir (Çizim: 16-17).

## ŞABAN HANI

Pınarbaşı Mahallesi, Kürkçü Pazarı Sokak'ta yer alır. Batı cephesinin kuzey kenarı sokağa cepheli olan yapının kuzey, güney, doğu ve batı cephesinin güney ucu evler ve yeni yapılarla kuşatılmıştır (Çizim: 1, no: 11).

Yapı tek avlulu, iki katlıdır ve alt katı kısmen revaklı, üst kat ise revaklı plan tipinde inşa edilmiştir (Çizim: 18-21, Resim: 20). Bugün kaderine terk edilmiş olan yapı harap durumdadır.

Duvarlar ve taşıyıcı sistem, moloz taş dolgulu düzgün kireçtaşı kesme taş, örtü sistemi moloz taş ile inşa edilmiştir. Avlu revaklarında payelerin üzerinde ahşap kullanımına da rastlanır.

Güney cephe, masif bir özellik göstermektedir.

Batı cephe duvarı, hanın orta noktasına kadar, batıya doğru eğimli uzanarak, sokağın

başlangıç noktasında dışa doğru kırılarak hanın giriş kapısının güney kenarına bağlanır. Burada caddeye açılan yamuk planlı bir dükkan yer alır. Portalin hemen kuzeyinde de, duvar yıkılarak giriş holünün kuzeyindeki mekan beşik tonozlu bir dükkana dönüştürülmüştür. Bu cephede, üst kat hizasında eş boyutlu, beş adet dikdörtgen pencere açıklığı yer almaktadır.

Yapıya batı cephenin kuzey ucuna yakın sivri beşik tonozlu kavsaraya sahip basık kemerli bir kapı ile giriş sağlanmıştır.

Avluya bağlantıyı sağlayan beşik tonozlu holün kuzey ve güney duvarında, holün iki yanında yer alan mekanlara bağlantıyı sağlayan, simetrik birer dikdörtgen kapı ve pencere açıklığı yer alır. Girişin güneyinde bugün oldukça harap olan, beşik tonozlu yan yana iki dikdörtgen hacim bulunmaktadır (Resim: 21). Bu hacimlerden giriş holünün yanında yer alanın, eş büyüklükte dikdörtgen iki pencere ile merdivenin altında yer alanın ise, 1985 yılına kadar orijinalde eyvan şeklinde avluya açıldığı anlaşılmaktadır (Resim: 22).

Avlunun kuzey kanadı da, bugün oldukça harap durumdadır (Resim: 23). Orijinalde bu kanatta avluya basık kemerli beş kapı ve dikdörtgen formlu beş pencere ile bağlanan, yan yana sıralanmış farklı boyutlarda, sivri beşik tonozlu beş mekanın yer aldığı anlaşılmaktadır (Resim: 24).

Doğu cephede, ortada dikdörtgen bir ayağa, yanlarda duvarlara oturan iki büyük sivri kemerle avluya açılan mekan (Resim: 25) dikdörtgen planlı olup, kuzey-güney doğrultusunda uzanan sivri beşik tonozla örtülüdür. Giriş holü niteliğinde kullanılan bu bölümün arka duvarında, batıdaki giriş aksı üzerinde daha küçük, basık kemerli bir giriş yer almaktadır. Kuzeyde bu birime birer kapı ile bağlanan, farklı boyutlarda, dikdörtgen planlı sivri beşik tonozlu iki mekan daha bulunmaktadır.

Avlunun güney kanadında ortada, ahıra girişi sağlayan kapı açıklığı, doğuda dikdörtgen

formlu üç niş ve bir mazgal pencere yer alır. Girişin batısında ise, üst kata çıkışı sağlayan tek kollu merdiven bulunmaktadır. Kemerli giriş açıklığı ile ulaşılan ahır, bütün güney kanadı kaplayacak şekilde doğu-batı doğrultusunda dikdörtgen planlıdır. Mekan, ortada yer alan iki iri paye ile iki sahına ayrılmıştır. Sahınların üzeri takviye kemerleri ile desteklenen sivri beşik tonozlarla örtülmüştür. Mekanın içerisinde, iki sıra halinde yerleştirilmiş, doğrudan tonozun karnına saplanan 12 dikdörtgen paye ile üst katın revak payeleri ve duvarları desteklenmektedir.

Avlunun güneybatı köşesinde yer alan 13 basamaklı tek kollu merdiven ile, üst kata çıkılmaktadır. Batı kanatta, alt kat duvarları ile üst kat duvarları tam olarak üst üste yerleştirilememiştir. Orijinalde dikdörtgen dört paye ile birbirine bağlanan, sivri kemerli ve çapraz tonozlu revaktan, bugün yalnızca kuzeybatı köşedeki paye ayakta. Revakın gerisinde, yan yana uzanan ikisi yamuk planlı, ikisi dikdörtgen planlı dört oda yer alır. Avluya dik yönelen sivri beşik tonozla örtülü odalar, dikdörtgen birer kapı ve pencere ile revaka açılır. Bu kanadın kuzeybatı köşesinde, düz toprak dama çıkışı sağlayan merdiven sahanlığı bulunmaktadır.

Kuzey kanat revakı, bugün tamamen gerisinde yer alan odalarla beraber harap durumdadır. Bu kanatta da orijinalde farklı boyutlarda, sivri beşik tonozla örtülü, dikdörtgen planlı ve revaka düz lentolu dikdörtgen birer kapı ve pencere açıklığı ile açılan, mekanlar sıralandığı, kalan izlerden anlaşılmaktadır.

Doğu kanat revakı kare biçimli beş paye ile taşınan yarım daire kemerler ile birbirine bağlanmıştır. Yalnızca kuzey uçta yer alan revak diğerlerinden farklı olarak düz lentoludur. Revakın üzeri, kemer genişliğinde ahşap taşıyıcılara oturan, küçük beşik tonozlarla örtülmüştür. Revakın gerisinde, güney uçtan itibaren yan yana, farklı büyüklükte dikdörtgen planlı ve sivri beşik tonozlu üç mekan; düz lentolu dikdörtgen birer kapı ile revaka bağlanır. Revakın kuzey ucunda farklı bir düzenleme yapılmıştır.

Revaka eyvan şeklinde açılan, sivri beşik tonozlu dikdörtgen planlı bir merkezi hol, kuzey ve güneyinde yer alan dikdörtgen planlı, sivri beşik tonozlu dört mekana geçişi sağlar.

Doğu revaktan bir basamaklı merdiven ile güney kanada geçilir. Bu kanatta farklı bir düzenleme görülür. Bu kanat revakının önünde geniş bir teras oluşturarak, revak terasın gerisine yerleştirilmiştir (Resim:26). Terasın batı ucunda, yamuk planlı, sivri beşik tonozlu bir mekan yer alır. Bu cephe revakı, biri duvara bitişik dikdörtgen beş payeyle taşınmaktadır. Sivri beşik kemerli revakın örtüsü ise çapraz tonozdur. Revakın gerisinde avluya dik yönelen sivri beşik tonozla örtülü, dikdörtgen planlı altı mekan yer almaktadır.

Yapının kitabesi bulunmamakla birlikte, arşiv kayıtlarından yapı ile ilgili bilgileri bulabiliyoruz. Hicri 1115 (miladi 1703) senesinde kaleme alınan Şabaniye Vakfiyesi'nde, Şaban Efendi'nin Abdülnebi Çelebi'nin oğlu olduğunu, Halep Defterdarlığı payesi ile Urfa'da bulunduğu anlaşılmaktadır. Vakfiyede Urfa'da yaptırdığı medresesine gelir getirmesi için han, bahçe ve dükkanlar ile, bunların gelirleri vakfedilmiştir<sup>5</sup>. Bu vakfiyeden hareketle, hanın 1703 tarihinden önce yapılmış olduğunu söyleyebiliriz.

### MENÇEK (MEÇEK) HANI

Yapı Kazzazlar Çarşısı mevkiinde, Kazzaz Pazarı Sokağı'na cephelidir (Çizim: 1, no: 3).

Yamuk planlı, tek avlulu, iki katlı olup alt kat kısmen revaklı, üst kat revaklı plan tipinde inşa edilen yapının (Çizim: 22-25), duvarlar ve taşıyıcı sistemlerinde, moloz taş dolgulu düzgün kireçtaşı kesme taş, örtü sisteminde ise moloz taş malzeme kullanılmıştır.

Kademeli bir şekilde uzanan yapının doğu cephesinde, alt kat hizasında, sivri beşik tonozlu 10 dükkan yer almaktadır. Bu cephede, üst kat



hizasında, eş ölçülerde düz lentolu, düşey dikdörtgen, yedi pencere ile hareketlilik sağlanmıştır (Resim: 27).

Yapının güney cephesi, bitişik bir yapı ile tamamen kapatılmıştır. Batı cephesi, alt kat hizasında, farklı boyutlarda dikdörtgen planlı sivri beşik tonozlu, sekiz dükkan ile hareketlendirilmiştir. Dükkanlar dışarıya basık kemerli birimler halinde açılmaktadır.

Yapıya kuzey cephenin batı ucunda yer alan bir kapı ile geçiş sağlanmıştır. Portal, batıda eş uzunlukta ve farklı genişlikte üç, doğuda sivri beşik tonozlu dört dükkan ile sınırlandırılmıştır. Bu dükkanlar da, doğu cephedeki dükkanlarda olduğu gibi basık kemerlerle dışarıya açılmaktadır. Giriş kapısının batısında, çarşının tonoz örtüsünün kemeri duvara oturmaktadır.

Girişin doğusunda yer alan üst kat odaları, daha içerde tutulmuş ve bu odalar aynı hizada yer alan düz lentolu düşey dikdörtgen, birer pencere açıklığı ile aydınlatılmıştır.

Yapıya giriş, basık kemerli bir kapı açıklığı ile sağlanmıştır. Yapının kapı kanatları, ahşap üzerine demir kaplama olup, sağ kanatta beşik kemerli bir enik kapı yer almaktadır.

Giriş açıklığını avluya bağlayan hol, girişten itibaren beşik tonoz, daha sonra çapraz tonozla örtülüdür. Koridorun batı duvarında, küçük bir niş ve koridora eyvan şeklinde açılan sivri beşik tonozlu bir mekan; doğu yönde ise, iki dikdörtgen payeyle birbirine bağlanan beşik tonozlu küçük bir revak yer alır. Revakın doğusunda ise, avluya basık kemerli bir kapı açıklığı ile bağlanan yamuk planlı sivri beşik tonozlu bir mekan yerleştirilmiştir.

Yapının avlusu düzgün olmayan beşgen bir kuruluş gösterirken; avlunun batı kanadı orijinalde bir eyvan, bir mekan şeklinde yerleştirilen beş hacimden oluşmaktaydı. Günümüzde bu kanadın kuzey ucundaki eyvan kapatılarak, basık kemerli iki pencere açıklığı konmuş (Resim: 28); hacme giriş ise, arkasındaki sokağa bakan dükkandan sağlanmıştır. Basık kemerli kapı ve pencere ile

avluya açılan diğer iki mekan ile birlikte bu mekanlarda, avluya dik uzanan sivri beşik tonozlarla örtülmüştür.

Yapının güneybatı köşesinde, diyagonal atılan bir kemer ve tonozla, adeta beşinci bir cephe meydana getirilmiş ve iki mekan tonozlu bölümün ardına yerleştirilmiştir. Bu bölümden bir kapı ve pencere açıklığı ile sivri beşik tonozlu küçük bir mekana bir başka kapı açıklığı ile de, sivri beşik tonozlu köşe odasına giriş sağlanmıştır. Güney cephede yer alan ve hemen hemen eş ölçülerdeki sivri beşik tonoz ile örtülü diğer üç odaya ise basık kemerli kapı ve pencere açıklıkları ile avludan bağlantı sağlanmıştır (Resim: 29).

Yapının doğu kanadı, bugün beşik tonozlu beş dükkan halinde düzenlenmiştir (Resim: 30). Bu mekanlardan, merdiven altından bir kapı ile ulaşılan mekan, en büyüğü olup, bir paye ile taşınan ve takviye kemeri ile desteklenen, beşik tonoz ile örtülüdür. Bu kanattaki mekanlar, orijinalde geniş tutulan üst kat kanadının ağırlığını taşımak için uzun tutulmuş "T" formulu dört paye ile bir revak halinde düzenlenmiş iken, sonradan örülen duvarlarla araları kapatılarak, bağımsız dükkanlar haline getirilmiştir ki bu bölüm orijinalde hanın ahır bölümü olmalıdır.

Yapının üst katına çıkış, avlunun güneydoğu köşesine bitişik tek kollu bir merdiven ile sağlanmıştır. Yapının üst kat revakı kuzey, batı ve güney yönlerde, sütunlarla taşınan sivri kemerlerle birbirine bağlanan ve üzeri düz blok taşlarla örtülüdür (Resim: 31). Daha geniş tutulmuş doğu kanat revakı ise, dikdörtgen payelerle taşınan sivri beşik kemerlerle bağlıdır ve üzeri çapraz tonoz ile örtülüdür (Resim: 32). Doğu cephedeki bu revakların onarım gördüğü, kemerlerdeki dikiş izlerinden anlaşılmaktadır.

Revakın gerisine, kuzey yönde, batı uçtaki daha uzun tutulmuş dikdörtgen planlı ve sivri beşik tonozlu dört oda yerleştirilmiştir. Dışarıdan birer pencere ile aydınlanan bu odalar, revaka basık kemerli birer kapı ve pencere ile açılmaktadır. Batı uçtaki oda diğerlerinden farklı olarak,

çapraz tonozla örtülü bir holün gerisine yerleştirilmiştir. Bu mekana orijinalde köşe odasından geçiş sağlanmaktayken, bugün mekanın bir penceresi kapı haline getirilerek, köşedeki mekana bağımsız geçiş sağlanmıştır. Güney kanatta eşit uzunlukta ve farklı genişlikte yan yana sıralanmış beş oda yer alır. Dışarıdan düşey dikdörtgen birer pencere ile aydınlanan bu odalar, revaka basık kemerli birer kapı ve ikişer pencere ile açılmaktadır. Doğu kanatta, kuzey uçtaki yamuk, diğerleri uzun dikdörtgen planlı odalar yer alır. Dışarıdan dikdörtgen birer pencere ile aydınlanan ve revaka diğer kanatlarda olduğu gibi basık kemerli birer kapı ve pencere ile açılan odalar, avluya dik yönelen sivri beşik tonozlarla örtülüdür. Batı kanatta ise, biri diğerlerinden daha küçük tutulmuş, biri ise "L" planlı altı oda yer alır. Avluya dik yönelen sivri beşik tonoz ile örtülü odalar, revaka basık kemerli birer kapı ve pencere ile bağlanmıştır. Üst katın köşe odaları, yapının yamuk planından dolayı farklı boyutlarda tasarlanmıştır. Bu odalardan kuzeydoğu köşede yer alan oda, cephenin eğimine paralel olarak yamuk planlı; diğer köşe odaları farklı ölçülerde olup, dikdörtgen planlı olarak inşa edilmiştir. Bu odaların üzeri de, diğer mekanlarda olduğu gibi sivri beşik tonoz ile örtülüdür. Yapının üzeri, içeri doğru kavisli profile sahip, bir saçakla sonlanmaktadır.

Kitabesi bulunmadığından, yapının inşa tarihi kesin olarak bilinmemektedir. Mençek Hanı'ndan, H.1128 (M.1716/17) tarihli, Aynı Zeliha binti Hacı Ali Vakfiyesi'nde söz edilmektedir. H.1181 (M.1767) tarihli, Kazzaz Mehmet Çelebi İbni Abdullah Vakfiyesi'nde "Mençekzade Hanı"; H.1280 (M.1863) tarihli diğer vakfiyede, Çadircı Pazarı yakınında olduğu belirtilerek, "Mençek Hanı"; H.1299 (M.1882) tarihli, Hacı Kamilzade Hacı Mehmet Efendi Vakfiyesi'nde ise Tüccar Pazarı'nda olduğu ve "Mençekoğlu Hanı" olarak bahsedilmektedir. Bu vakfiyelere dayanarak, yapının 1716 tarihinden önce 18. yüzyıl başında yapılmış olduğunu söyleyebiliriz.

## HACI KAMİL (ÇUKUR) HANI

Attar Pazarı'nda yer alan yapı, doğu yönde Bıçakçı Pazarı Sokağı'na, batı yönde ise küçük bir ara sokağa cephelidir. Kuzeyinde, bitişik olarak inşa edilmiş bir betonarme bina, güneyinde Kavafhane Çarşısı yer almaktadır. (Çizim: 1, no: 12).

Kareye yakın dikdörtgen planlı, tek avlulu olan yapı, iki katlı olup, her iki katı da revaklı plan tipinde inşa edilmiştir (Çizim: 26-29).

Duvarlarında ve taşıyıcı sistemlerinde, moloz taş dolgulu düzgün kireçtaşı kesme taş; örtü sisteminde, moloz taş malzeme kullanılmıştır. Yeni eklemelerde ve onarımlarda, yer yer briket ve beton gibi modern malzeme kullanımı da izlenmektedir.

Yapının kuzey cephesi, yeni yapılmış betonarme bir iş hanıyla kapatılmıştır. Doğu cephesi, küçük bir sokağa bakmaktadır ve alt kat hizasında, ortada sivri kemerli kavсарaya sahip, basık kemerli küçük bir kapı açıklığı ile avluya giriş sağlanmıştır. Kemer alınlığında, yarım daire kesitli bir profil ile bezeme oluşturulmuş; kemerin kilit taşının üzerine, bir rozet işlenmiştir (Resim: 33).

Bu cephede, üst kat hizasında kuzey yönde, dört mekan ayakta kalmış, diğerleri yıkılmıştır. Kuzeydoğu köşedeki mekanlar, eş boyutlu ve eş aralıkla yerleştirilmiş dikdörtgen dört pencere ile aydınlatılmaktadır.

Yapının güney cephesi, Kavafhane Çarşısı'na bakmakta olup, bu cephede alt kat hizasında, yapı cephesinden dışarıya taşkın olarak inşa edilen, yan yana ve yaklaşık eş ölçülerde, beşik tonozlu, dışarıya basık kemerli birer açıklık ile geçiş sağlanan 12 dükkan sıralanmaktadır (Resim: 34). Bu cephede üst kat hizasında, duvar masif bırakılmıştır.

Batı cephe, alt kat hizasında ortada giriş açıklığı ve kuzeyde üç, güney yönde kuzeydekilerden daha büyük, sivri beşik tonoz ile örtülü iki

dükkan ile hareketlendirilmiştir. Cephenin üst kat hizasında, ikinci kat mekanlarına ait, dikdörtgen formlu 16 pencere açıklığı yer almaktadır. Ana giriş kapısı, yayvan beşik tonozlu kavsaraya sahip basık kemerli bir giriş açıklığı şeklindedir (Resim: 35). Giriş kapısı alınlığında, oval kitabe taşı yer alır. Giriş kapısının kapı kanatları ahşap olup, sekiz demir kuşak ve aralarında birer sıra halinde çakılan, kabaralı çivilerle oluşturulmuştur.

Avluya girişi sağlayan hol, girişten itibaren dar başlayıp, daha sonra kuzey yönünde kademe yaparak genişlemektedir. Kuzeydeki kademe, beşik tonozlu bir niş yer alır. Holün avluya girişinden önceki bölümünde bugün karşılıklı iki dükkan yer alır. Kuzeydeki daha büyük olan beşik tonozlu bu dükkanlara, avludan da giriş sağlanmıştır.

Kareye yakın dikdörtgen planlı avlunun alt kat hizasında; batıda iki, doğu, güney ve kuzeyde beşer dükkan yer almaktadır (Resim: 36-38). Sivri beşik tonozlu, kuzeydeki ve güneydeki dükkanların, orijinalde birbirleriyle bağlantılı olduğu, ancak bu bağlantıların aralarının sonradan kapatılarak dükkan haline getirildiği anlaşılmaktadır. Bu kanatlar orijinalde yapının ahır kısımları olmalıdır.

Yapının doğu kanadında ortada, beşik tonozlu giriş holü yer alır ve güneyinde üç, kuzeyinde iki mekan sıralanır. Holün iki yanında yer alan mekanlardan kuzeydeki, bugün sivri kemerli birer açıklık ile hole bağlanırken; güney yöndeki mekanın hole bakan girişi, bugün bir duvar ile kapatılmıştır. Bu kanadın kuzeyindeki köşe mekan, oldukça uzun tutulmuştur ve iki takviye kemeri ile desteklenen beşik tonoz ile örtülüdür. Güneydoğu köşedeki mekana giriş ise, güney kanadın doğu ucundaki "L" planlı mekandan sağlanmıştır.

Yapının ikinci katına çıkış, avlunun güneybatı köşesinden tek kollu düz ve kuzey cephenin doğu ucunda, ikinci revakta yer alan "T" formlu bir merdiven ile sağlanmıştır.

Üst katta güneybatı ve güneydoğu köşelerde kare, kuzeydoğu ve kuzeybatı köşelerde iri dikdörtgen, ortada dikdörtgen payelere oturan sivri kemerlerle bağlanan ve çapraz tonozla örtülü revaklar, bütün cepheyi dolaşır.

Revakın gerisinde, kuzey ve güneyde karşılıklı dizilmiş dikdörtgen planlı ve avluya dik yönelen sivri beşik tonozlu yedişer adet oda, sepet kulpu kemerli birer kapı ve pencere açıklığı ile revaklara bağlanır. Doğudaki revakların gerisinde yer alan odalardan, bugün yalnızca dört tanesi ayakta olup diğerleri yıkılmıştır. Bu nedenle, mekanların ön duvarlarında yer alan pencere ve kapı açıklıkları örülerek kapatılmış; revak ise, bölünerek mekan haline getirilmiştir. Kalan mekanlar ve izlerden bu kanatta da orijinalde dışarıdan birer pencere ile aydınlanan, sepet kulpu kemerli birer kapı ve pencere ile revaka açılan, avluya dik yönelen sivri beşik tonozla örtülü, dikdörtgen planlı yedi odanın sıralandığı anlaşılmaktadır. Kuzeydoğu köşe odası, kuzey-güney doğrultusunda dikdörtgen planlı olup, üzeri sivri beşik tonoz ile örtülü olup, güneydoğu köşe odası bugün tamamen yok olmuştur. Kalan izlerden, bu odanın da kuzeydoğu köşe odası gibi kuzey-güney doğrultusunda uzanan dikdörtgen planlı ve beşik tonozlu olduğu düşünülmektedir.

Batı revak, diğer revaklara oranla daha geniş tutulmuştur (Resim: 39). Burada da doğu revakta olduğu gibi sonradan payelerin araları örülerek, mekanlar oluşturulmuştur. Bu kanattaki çapraz tonozla örtülü, beşik ve sepet kulpu kemerli, kapı ve pencere açıklıkları ile revaka bağlanan altı oda (Resim: 40), çapraz tonozla örtülüdür. Bu odalar, dışarıdan dikdörtgen ikişer pencere ile aydınlanmaktadır. Bu kanattaki köşe odaları ise, diğerlerine oranla daha büyük tutulmuştur. Kuzeybatı köşe odası kuzey-güney doğrultusunda, güneybatı köşe odası ise doğu-batı doğrultusunda uzanan beşik tonoz ile örtülmüştür<sup>21</sup>.

<sup>21</sup> Güneydoğu köşe mekana röleve alırken girmemiz mümkün olmadı. Ancak, kapıdan görebildiğimiz kadarıyla, mekanın beşik tonoz ile örtüldüğü ve iki pencere ile aydınlandığı tespit edilmiştir.

Revakin üzerinde, dışa doğru profilli bir kuşakla yapı son bulmakta ve kemer payeleri hizasında birer çörtlen yer almaktadır (Resim: 41).

Avlunun ortasında daire formulu şadırvan bulunmaktadır. Ancak günümüzde beton ile sıvanmış olan şadırvanın aslı durumu hakkında bilgi edinememekteyiz.

Yapının batıdaki giriş kapısı alınlığında yer alan kitabe son dönemlerde yapılan müdahalelerle yıpranmış durumdadır (Resim: 42). Dört satır halinde yazılmış kitabenin Osmanlı alfabesi ile yazısı, Latin alfabesine aktarılması ve Türkçe çevirisi şöyledir.

مشالله

حاجی کامل قیلدی بابی کوشاد  
ایله دارینده یا رب اکی دلشاد  
سنه ۱۲۳۹

Maşallah

Hacı Kamil kıldı bu babı küşad

Eyle dareynde ya Rab anı dilşad

Sene:1239

Çevirisi: Hacı Kamil bu kapıyı açtı. Tanrım, onun her iki dünyada da gönlünü hoş tut.

Sene 1239 (M.1823)

### ŞARK İŞ (FESADİ) HANI

Yapı, Mevlevihane mevkiinde, 11 Nisan Sokak ile, Çulcu Sokağın keşiştiği köşede yer almaktadır. Kuzey yönünde 1 Nisan Sokak, batı yönünde Çulcu Pazarı, güney ve doğusunda, bitişik evler yer almakta olup, güneye doğru hafif meyilli bir arazi üzerinde inşa edilmiştir (Çizim: 1, no: 6).

Tek avlulu, iki katlı, alt kat revaksız, üst kat revaklı plana sahip (Çizim: 30-31) yapının, taşıyıcı sistemlerinde, moloz taş dolgulu düzgün kireçtaşı kesme taş; örtü sisteminde moloz taş

malzeme kullanılmıştır. Yeni eklemelerde, beton malzeme kullanımına da rastlanmaktadır.

Yapının, doğu ve güney cepheleri bitişik evlerle kuşatılmıştır. Kuzey cephesi, alt katta dikdörtgen planlı, sivri beşik tonozlu dört dükkan ve üst kat hizasında eş aralıklarla yerleştirilmiş, basık kemerli dikdörtgen dört pencere açıklığı ile hareketlendirilmiştir (Resim: 43).

Yapının kuzeybatı köşesi, sokağın konumuna uygun olarak pahlı bir şekilde düzenlenmiştir. Kuzey yöndeki pahın alt kat hizasında, sivri beşik tonozlu iki dükkan yer almaktadır. Pahın eğiminden dolayı, dükkanlar yamuk planlı olarak düzenlenmiştir. Bu cephenin üst kat hizasında masifliği kıran tek unsur, üst katta yer alan basık kemerli pencere açıklığıdır.

Kuzeybatı cephedeki ikinci pah, bugün alt ve üst kata geçişleri sağlayan kapı açıklıklarını kapsar<sup>22</sup> ve bu pah, portalin güney kenarında dışa doğru 25 - 30 cm 'lik bir çıkıntı yaparak, üçüncü pah ile birleşir. Üçüncü pah, alt katta yer alan birinci dükkanın güney duvarına kadar uzanarak, batı cephe ile birleşir.

Batı cephede, alt katta yan yana dizilmiş sivri beşik tonozlu eş ölçülerde beş dükkan yer alır. Üst katta ise, eş ölçülerde basık kemerli yedi pencere açıklığı cepheye hareket sağlar (Resim: 44).

Yapının portalı, batı cephenin kuzey ucunda yer almaktadır (Resim: 45). Yanlarda dairevi gövdeli ve dairesel başlıklı sütüncelere oturan, dişli ve yarım daire profilli çerçevelerle bezeli, yarım daire kavsaralı ve basık kemerli kapının alınlığında, kitabe yer almaktadır. Alınlıktaki kitabenin cevresi, ard arda kabartma bezemeli dört bordür ile kuşatılmıştır. Kitabenin üstünde, ortada ters yerleştirilmiş bir palmet ile birbirine bağlanan " S " kıvrımlar yer almaktadır. " S " kıvrımlı bezemenin üzerinde, sağda yıldız, solda ay motifi işlenmiştir (Çizim: 32). Kitabenin iki yanında, 12 yapraklı birer çiçek rozeti bulunmaktadır (Resim: 46, Çizim: 33).

<sup>22</sup> Bugün ana giriş açıklığının solunda üst kata çıkışı sağlayan bölüm 1984 yılına kadar, beşik tonozlu bir dükkan işlevinde iken, bugün giriş açıklığı olarak kullanılmaktadır.

Giriş kapısından dikdörtgen planlı avluya, sivri beşik tonoz örtülü bir koridordan geçilir. Orijinalde koridorun kuzey duvarının doğu ucunda üst kata çıkışı sağlayan merdivene geçişi sağlayan bir kapı ile; güney duvarında, bitişik mekana geçişi sağlayan basık kemerli bir kapı ve bir pencere açıklığı yer alırken, bu açıklıkların bugün tamamen kapatılmış olduğu, kalan izlerden anlaşılmaktadır (Resim: 47).

Dikdörtgen planlı avlunun üzeri, günümüzde birinci katın taban seviyesinde, beton örtü ile kapatılmıştır. Avlunun kuzey kanadında üç, doğu, batı ve güney kanatlarında dörder mekan yer almaktadır (Resim: 48). Bu mekanlar, basık kemerli birer kapı ve pencere ile avluya açılmakta olup, bütün mekanlar sivri beşik tonoz ile örtülüdür.

Yapının üst katına, kuzeybatı köşede yer alan iki kademeli bir merdivenle ulaşılır. Bu kat, geçirdiği onarımlarla orijinal durumunu kaybetmiştir. Kuzey kanatta, yan yana sıralanan eş büyüklükteki dört dikdörtgen oda, basık kemerli birer pencere ve kapı açıklığı ile revaka bağlanır. Sivri beşik tonozlu odaların, kuzey duvarında, dikdörtgen birer niş ve bu cepheye bakan birer pencere yer almaktadır). Kare formlu payelerle birbirine bağlanan sivri beşik kemerli revakın üzeri, düz beton örtülüdür (Resim: 49).

Doğu revaktan bugün yalnızca, beton çatıyı taşıyan bir paye kalabilmiştir. Bu kanatta yan yana sıralanan sivri beşik tonozlu ve kare planlı odalar, diğer kanatlarda olduğu gibi, basık kemerli birer pencere ve kapı açıklığı ile dışarıya bağlanır.

Batı kanatta, yan yana sıralanan, sivri beşik tonozlu yedi oda, basık kemerli birer pencere ve bir kapı açıklığı ile revaka bağlanmıştır. Bu odalardan kuzey yöndeki son oda, cephenin pahlı oluşundan dolayı, diğer odalardan daha büyük olup yamuk planlıdır.

Güney cephede, yan yana düz beton tavanlı iki oda yer alır. Yenilenen bu kanadın, orijinalde nasıl olduğu konusunda, herhangi bir ipucu bulunmamaktadır.

Yapının portal alınlığındaki iki satırlık kitabesinin<sup>23</sup> Arapça alfabesi ile yazılışı, Latin harflerine aktarılması ve Türkçe çevirisi şöyledir :

يا لله يا مفتاح الابواب افتح لذا خير الباب

لى خمسة اطفى بها حر الو باء الحاتمة

المصطافى و المر تضى و ابنا هما و الفا طمة

۱۳۲۵

"ya müfettiha'l ebvab, iftah lena hayre'l bab li hamsetün Üfti biha harre'l vebai'l-hatime el- Mustafa ve'l-Murtaza ve'bnahuma ve'l fatime" 1325

Çevirisi: Ey kapıları açan Allah, bize hayır kapısını aç! Yıpratıcı veba, kolera ve benzeri hastalıklardan korunmak için okuyup üflediğim beş ismim var. Mustafa, Murtaza (Ali) ve onun iki çocuğu (Hasan-Hüseyin) ve Fatma'dır. 1325 (M.1907)<sup>24</sup>

## DEĞERLENDİRME VE SONUÇ

Urfa'da, tamamını ya da bir kısmını koruyup, günümüze kadar gelebilen 11 han saptanmıştır. Bu hanlar içerisinde en büyük grubu bir avlulu ve iki katlı hanlar oluşturur. Bugün tamamen yok olan Aslanlı Han ile Mençek Hanı, Hacı Kamil Hanı, Şaban Hanı ve Şark İshanı bu plan tipinin örnekleridir. Osmanlı han mimarisinde çok sık görülen bu plan tipine Tire Lütfü Paşa Hanı (16. yy)<sup>25</sup> Gaziantep Yeni Han (1757-85)<sup>26</sup>, İzmir Mirkelamoğlu Hanı (18. yy'ın son çeyreği)<sup>27</sup>, Manisa Yeni Han (1860-62)<sup>28</sup>, Gaziantep Elbeyli Hanı (19. yy. sonu)<sup>29</sup> benzer örnekler olarak verilebilir<sup>30</sup>.

<sup>23</sup> A. C. Kürkcüoğlu, a.g.e., 1998, s. 72; M. Alper, a.g.e., s. 60'da kitabenin okunamayacak kadar silik olduğunu belirtmektedir.

<sup>24</sup> Kitabenin çevirisi Şeyho Duman tarafından yapılmıştır.

<sup>25</sup> M. Özer, *Tire'de Ticaret Yapıları*, (A.Ü. Sosyal Bilimler Enstitüsü, Arkeoloji ve Sanat Tarihi (Sanat Tarihi) Anabilim Dalı, Yayınlanmamış Yüksek Lisans Tezi), Ankara 1992, s. 76-84.

<sup>26</sup> N. Güngör, *Gaziantep Elbeyli Hanı ve Yeni Hanı*, (A.Ü. Dil ve Tarih-Coğrafya Fakültesi, Arkeoloji ve Sanat Tarihi Bölümü, Yayınlanmamış Lisans Tezi), Ankara 1995, s.25-29.

<sup>27</sup> B. Ersoy, a.g.e., s. 30-35.

<sup>28</sup> İ. Kuyulu, *Kara Osmanoğlu Ailesi'ne Ait Mimari Eserler*, (A.Ü. Sosyal Bilimler Enstitüsü, Yayınlanmamış Doktora Tezi), Ankara 1988, s. 76-88.

<sup>29</sup> N. Güngör, a.g.e., s. 16-24.

<sup>30</sup> Sınıflandırma için bkz. B. Ersoy, a.g.m., 1994, s. 75-97.

Kısmen üç katlı olarak inşa edilen Gümrük Hanı, Osmanlı han mimarisinde sıkça görülmeyen bir plan tipinin temsilcisidir. Benzer örnekler olarak Urfa Barutçu Han (17.yy. sonu-18. yy başı)<sup>21</sup>, Merzifon Taş Han (17. yüzyıl)<sup>22</sup> ve İstanbul Kalcılar Hanı (18. yüzyıl)<sup>33</sup> gösterilebilir. İnşa edildikleri arazinin topografik özellikleri nedeniyle Merzifon Taş Han ve İstanbul Kalcılar Hanı kısmen üç katlı olarak düzenlenmiştir.

Gümrük Han'da üst kattaki mekanlar, doğu ve kuzey kanadın dış cephelerinde yer alan dükkanlar nedeniyle geniş tutulmuştur. Bu yüzden kanatlarda yer alan mekanlar, birer kapı ve pencere açıklığı ile birbirine bağlı ikişer oda şeklinde düzenlenmiştir. Benzer uygulamalara Diyarbakır Deliller Hanı (1527)<sup>34</sup> ve Hasan Paşa Hanı'nda (1574-75) da rastlanır. Deliller Hanı'nın dıştan sadece batı cephesinde dükkan dizilerine yer verilmişken, Hasan Paşa Hanı'nda tüm cephelerde dükkan dizileri yer alır. Bu nedenle Deliller Hanı'nda yalnızca batı kanatta, revak gerisine birbirine birer kapı açıklığı ile bağlı ikişer oda yerleştirilmişken, Hasan Paşa Hanı'nda ikinci kat revakı gerisinde yer alan mekanlar, bütün katta birbirine bağlı iki oda şeklinde düzenlenmiştir<sup>35</sup>.

Urfa hanlarında yolcuların/tüccarların kaldıkları ya da büro olarak kullandıkları mekanların genellikle revakın gerisinde, avluyu tek sıra halinde kuşattıklarını ve revaka birer kapı ve pencere ile bağlandıklarını görürüz.

Hanlarda, mekanlar bazen de eyvan şeklinde düzenlenmiştir. Mencek Hanı alt kat batı kanadında; bir eyvan bir mekan şeklinde düzenleme yapılmışken; Şaban Hanı üst kat güney kanatta yer alan mekanlar tümüyle eyvan şeklinde düzenlenmiştir. Aynı düzenlemeye tek katlı örneklerden Kumluhayat Hanı'nda (19.yy)<sup>36</sup> da rastlanır. Hanın avlu kuzeybatı kanadı, Şaban Hanı'nda olduğu gibi eyvan dizisi şeklinde düzenlenmiştir. Benzer bir uygulamaya da Gaziantep Belediye Hanı (1885-86)'nda ve Kilis Andibendioğlu Ali Efendi Hanı (1905)'nda rastlanır. Belediye Hanı'nda, güney kanatta avluya açılan eyvanlara yer verilirken<sup>37</sup>, Andibendioğlu Ali Efendi Hanı'nda ise, güneydeki kanatta

çapraz tonoz örtülü hole açılan, batı yöndekiler daha dar olarak inşa edilmiş, karşılıklı dörder eyvan bulunmaktadır<sup>38</sup>.

Şaban Hanı'nda dikkat çeken diğer bir durum ise, üst kat güney kanatta yer alan revakın önünde geniş bir terasın bulunmasıdır. Alt katta bulunan ahırın geniş tutulmasından dolayı üst katta böyle bir zorunluluk doğmuştur. Benzer bir düzenleme de Amasya Taş Hanı'nda (1698-99) uygulanmıştır. Burada üst katın doğu, batı ve kuzey kanatları, dış cephede yer alan dükkanlardan dolayı geniş tutulmuş, bu nedenle revakın önünde, Şaban Hanı'nda olduğu gibi geniş teraslar oluşmuştur<sup>39</sup>.

Urfa hanlarında ahır/develik, avlu kanatlarına yerleştirilmiştir. Gümrük Hanı, Mencek Hanı, Barutçu Hanı, Millet Hanı'nda (17.yy.'ın 2. yarısı-18.yy.'ın sonu arası)<sup>40</sup> ahır bir veya iki kanadı kaplarken; Hacı Kamil Hanı'nda altı kat, kitabesi bulunmayan ve Candaroğlu İsmail tarafından yaptırıldığı belirtilen Kastamonu İsmail Bey Hanı'nda olduğu gibi<sup>41</sup>, bütünüyle ahır olarak düzenlenmiştir. Şaban Hanı dışındaki bütün hanlardaki ahırlar, Tire Çöplü Han (15.yy) ve Kutu Hanı'nda (1429) olduğu gibi, revakla avluya açılırken<sup>42</sup>, Şaban Hanı'ndaki ahır, bir kapı açıklığı ile avluya bağlanmaktadır.

<sup>21</sup> A. Özme a.g.e., s. 50.

<sup>22</sup> S. Erken, *Türkiye'de Vakıf Abideler ve Eski Eserler*, Cilt: 1, Ankara, 1983, s. 323-325.

<sup>33</sup> C. Güran a.g.e., s. 123-124.

<sup>34</sup> Bkz. M. Sozen, *Diyarbakır'da Türk Mimarisi*, İstanbul 1971 s.193-199.

<sup>35</sup> B. Ersoy, "Diyarbakır Deliller Hanı", *Kültür ve Sanat (Diyarbakır Özel Sayısı)*, Sayı:28, Ankara, 1995, s. 21-23. E. E. Bay, *Diyarbakır Hanları*, (A. Ü. DTCF., Arkeoloji ve Sanat Tarihi Bölümü, Sanat Tarihi Anabilim Dalı, Yayınlanmamış Lisans Tezi), Ankara, 1990, s. 1-17.

<sup>36</sup> A. Özme a.g.e., s. 57.

<sup>37</sup> M. Özkarci, "Gaziantep'te Dört Han", *Vakıflar Dergisi*, C. XXVI, Ankara 1997, s. 275-312.

<sup>38</sup> A. Dündar, *Kilis'teki Osmanlı Donemi Mimari Eserleri*, Ankara 1999, s. 380-381.

<sup>39</sup> B. Ersoy, "Osmanlı Şehirli Hanlarından Önemli Bir Örnek: Amasya Taş Hanı", *9. Milletlerarası Türk Sanatları Kongresi*, İstanbul 23-27 Eylül 1991, Ankara 1995, s. 81-92.

<sup>40</sup> A. Özme a.g.e., s. 37.

<sup>41</sup> Z. K. Bilici, *Kastamonu'da Türk Devri Mimarisi ve Şehir Dokusunun Gelişimi (18. Yüzyıl Sonuna Kadar)*, (A. Ü. Sosyal Bilimler Enstitüsü, Yayınlanmamış Doktora Tezi), Ankara 1990, s. 116, sek: 61.

<sup>42</sup> M. Ozer a.g.e. s. 61-63.

Anadolu şehiriçi hanlarında oluşturulan mescit; yapıların alt katında, üst katında veya avlu ortasında olmak üzere üç şekilde görülürken<sup>43</sup>, Urfa hanları içerisinde bugün yalnızca Gümrük Hanı'nda mescit bulunmakta ve üst katta girişin üzerinde yer almaktadır. Sonradan yapılan onarım ve değişiklikler, diğer hanlarda mescit kısmının yerini tespit etmemize olanak vermez.

Şadırvan ise, bugün yalnızca Hacı Kamil ve Mençek Hanı'nda görülmektedir. Ancak, yapılan onarımlarla orijinal durumlarını tamamen yitirmişlerdir.

Urfa hanlarında taşıyıcı sistemleri duvar, paye, sütun, konsol ve destek kemerleri oluşturur.

Urfa hanlarında duvarlar, taşıyıcı duvar ise, kesme taş kaplamalı moloz dolgulu duvar olarak; perde duvar ise, kesme taş olarak inşa edilmiştir. Taşlar arasında bağlayıcı harç olarak kalker taşı tozu, kireç ve su karışımından elde edilen "kül kireç" denilen harç kullanılmıştır<sup>44</sup>.

Sütun sadece Barutçu Han ve Mençek Hanı'nın ikinci kat revakında, revak kemerlerini desteklemek amacıyla kullanılmıştır. Her iki yapıda da sütunlar eş yükseklikte, aynı çapta ve mono bloktur. Her iki yapıda da başlıklar, kesik koni şeklindeki bir alt bölüm üzerinde, köşeleri yuvarlatılmış kare prizma formudur. Sütunlar Mençek Hanı'nda doğrudan kare prizma formulu altlıklar üzerine otururken, Barutçu Hanı'nda kare prizma kaide üzerine profilli bir bilezikten sonra oturmaktadır. İzmir Kızlarağası Hanı (1744)<sup>45</sup>, Mirkelamoğlu Hanı, 1575 tarihli Diyarbakır Hasan Paşa Hanı ve 16.yüzyıla tarihlenen Çifte Hanı'nda da, avlu revakında Urfa örneklerimizde olduğu gibi sütun kullanılmıştır<sup>46</sup>.

En fazla tercih edilen taşıyıcı eleman payedir. Revak köşelerinde daha iri boyutlu L, kare ve dikdörtgen payeler tercih edilirken, revak cephelelerinde yer alan payeler dikdörtgen formudur. Bu payeler, Hacı Kamil Hanı, Gümrük Hanı revak köşelerinde, Millet Hanı, Topçu Hanı (1903)<sup>47</sup> ve Şaban Hanı'nın ahır bölümü tonozlarını destekleyen iki payede olduğu gibi, adeta fil payeler şeklindedir.

Kemer, revaklarda, kapı ve pencere açıklıklarında, nişlerde, portal kavsaralarında ve tonozları desteklemek amacıyla kullanılmış olup, kemer tipi olarak yarım daire, sivri, kaş, dilimli, basık ve sepet kulpu tercih edilmiştir. Urfa hanlarından sadece Şaban Hanı ahır kısmı ve Hacı Kamil Hanı alt kat köşe mekan tonozlarında destek amacıyla kullanılmıştır. Revaklarda daima sivri kemer tercih edilmiştir. Tek istisnai örnek Şaban Hanı'dır. Burada, revaklarda ilk yapı döneminde sivri kemer, sonraki bir dönemde yapılan onarımlarda ise, yarım daire kemer kullanılmıştır. Sepet kulpu kemer, yalnızca Hacı Kamil Hanı üst kat batı revakı gerisindeki mekanların kapı ve pencerelerinde karşımıza çıkar.

Urfa hanlarında örtü sistemi olarak tonoz, ahşap tavan ve çatılar ile, düz salma taş örtü kullanılmıştır. Tonoz olarak beşik tonoz, sivri beşik tonoz ve çapraz tonoz tercih edilmiştir. Beşik tonoz yalnızca Topçu Hanı'nın avluya giriş holü üzerinde ve Şaban Hanı'nın kuzey ve doğu revakındaki ikinci dönem onarımlarında kullanılırken; diğer hanlarda sivri beşik tonoz tercih edilmiştir. Sivri beşik tonozdan sonra en fazla tercih edilen tonoz tipi, çapraz tonozdur. Geleneksel Urfa evlerinde<sup>48</sup> ve diğer anıtsal yapılarda da bu tonoz tipleri sıkça kullanılmıştır<sup>49</sup>.

Düz salma taş örtü, Barutçu Hanı'nın ikinci kat revakının örtüsünde ve Mençek Hanı'nın ikinci kat batı, güney ve kuzey revakının örtüsünde kullanılmıştır. Erken uygulamalarına Erzurum Çifte Minareli Medrese (13. yy. sonu)<sup>50</sup> eyvan önü ve Korkuteli Sinaneddin Medresesi'nin (1319)<sup>51</sup> kuzey ve güney yöndeki revaklarında rastladığımız bu örtü sistemi, çok tercih edilmemiştir.

<sup>43</sup> B. Ersoy, *a.g.m.*, s. 84.

<sup>44</sup> Z. Akkoyunlu, *Geleneksel Urfa Evlerinin Mimari Özellikleri*, Ankara 1989, s. 121.

<sup>45</sup> B. Ersoy, *a.g.e.*, s. 24-30.

<sup>46</sup> E. E. Bay, *a.g.e.*, 1990, s. 7, 18.

<sup>47</sup> A. Özme, *a.g.e.*, s. 67.

<sup>48</sup> Z. Akkoyunlu, *a.g.e.*, Şek. 1, 6, 7, 13,19, 26, 31 vd.

<sup>49</sup> M. Alper, *a.g.e.*, s. 10-56; A. C. Kürkçüoğlu, *Şanlıurfa Camileri*, Ankara 1993.

<sup>50</sup> O. Aslanapa, *Türk Sanatı*, İstanbul 1984, s.117-119, plan: 87.

<sup>51</sup> S. Erken, *a.g.e.*, s. 622-626.

Pencereler düşey dikdörtgen kuruluşlar halindedir. Aslanlı Han, Gümrük Han ve Şaban Hanı'nda avlu cephesindeki pencereler düz atkı taşı ile örtülmüştür. Bu yapılar dışındaki tüm hanlarda avlu cephelerinde, basık kemerli pencere açıklıkları tercih edilmiştir. Ancak, avlu cephelerinde basık kemerli pencereler kullanılırken, dış cephe pencerelerinde düz atkı taşı pencereler daha çok yer almaktadır. İstisnai iki örnek Şark İş Hanı ve Barutçu Han'dır. Şark İş Hanı'nda bütün pencereler basık kemerli iken, Barutçu Hanı'nın yalnızca giriş cephesi ikinci ve üçüncü kat pencereleri basık kemerlidir. Düz lentolu ve basık kemerli pencereler dışında, Barutçu Han'ın üçüncü kat avlu cephesi ortasında yer alan pencerede dilimli kemer; Gümrük Hanı'nın üst kat kuzey ve doğu kanatlardaki mekanları birbirine bağlayan pencerelerde ise, kaş kemerler kullanılmıştır. Bu pencereler dışında, Gümrük Han'ın alt kat avlu revakı arasında örülen geç dönem duvarlarında, kapı ve pencerelerin üzerinde yer alan rozet pencereler (havalandırma takaları) hem hava sirkülasyonunu hem de ışıklandırmayı sağlayan öğelerdir. Madalyon şeklinde olan bu pencerelerin benzerleri Urfa evlerinde de çok sık kullanılmıştır<sup>53</sup>.

Kapılar, ana giriş kapıları ve mekan kapıları olmak üzere iki grupta incelenebilir. Gümrük Hanı, Hacı Kamil Hanı ve Şaban Hanı'nda biri daha küçük olmak üzere iki giriş kapısı bulunmaktadır. Bu kapılar, beşik tonozlu kavsaralara sahip basık kemerli açıklıklar şeklindedir. Diğer yapılardan farklı olarak, yalnızca Millet Hanı'nın portal kuşatma kemeri beş dilimli olarak tasarlanmıştır.

Giriş açıklıklarındaki kapı kanatları, kalın ahşap tahtaların yan yana getirilip, arkadan iki ya da üç kuşağa büyük çivilerin yardımıyla tutturularak oluşturulur. Bunların üzeri kimi örneklerde sac ile kaplanmıştır. Mekanları avluya ya da revaka bağlayan kapılar, küçük boyutlu olarak tasarlanmıştır. Yaklaşık olarak 90x185cm. boyutlarındaki bu kapıların üzerinde Gümrük Han, Aslanlı Han ve Şaban Hanı'nda olduğu gibi, düz lento ya da diğer örneklerde olduğu gibi basık kemer tercih edilmiştir.

Saçaklar Gümrük Hanı dışındaki tüm örneklerde, bir veya iki profilli dışa hafif taşkın, enli saçaklardır.

Günümüzde yalnızca üç handa korkuluk kullanıldığı tespit edilmiştir. Aslanlı Han, Hacı Kamil Hanı ve Gümrük Han'ın revakının, zikzaklı forma sahip korkuluklarla çevrildiği anlaşılmaktadır. Bu tip korkuluklara Urfa'da sivil mimarlık örneklerinde de sıkça rastlanır<sup>54</sup>.

Çörten bugün yalnızca dört yapıda görülür. Samsat Kapısı Hanı'nın avlu cephelerinde yer alan çörtenler kısa, küçük oluklar şeklinde iken; Aslanlı Han, Gümrük Han ve Hacı Kamil Han'da daha uzun olup adeta stilize edilmiş aslan başı formu verilmiştir. Bu tipte çörtenlere Suriye'deki hanlarda da rastlanmaktadır<sup>54</sup>.

Urfa hanlarında merdiven sayısı bir ile dört arasında değişmektedir. Hacı Kamil Hanı ve Bican Ağa Hanı'nın güney cephesindeki üst kata çıkışı sağlayan merdivenler "T", Şark İşhanı ve Barutçu Han'ın doğu cephesindeki merdivenler "U", Gümrük Han'ın avlu doğu kanat merdivenleri ile mescit merdivenleri "L" diğer örnekler ise düz merdivenler şeklindedir. Altlarındaki mekanlara girişi engellemek için bazı merdivenler kemerler üzerine oturmuştur.

Nişler, düşey dikdörtgenler şeklinde olup bazıları kemerlidir. Bir kısmı taban seviyesinde olup, içlerinde yer alan bacalarla ocak işlevi gördüğü anlaşılmaktadır.

Urfa hanlarında kullanılan taşlar, Urfa'nın bes km. batısındaki taş ocaklarından alınmıştır. Diyarbakır bölgesindeki bazalta karşılık, Urfa yöresinde açık renkli sarımsı kalker taşı mimariye hakimdir<sup>55</sup>. Urfa hanlarında taş, kesme taş, moloz ve kabayonu taş olarak kullanılmıştır. Kesmetaş; yapıların duvarlarında, payelerde, kemerlerde ve

<sup>53</sup> Z Akkoyunlu a.g.e. s. 145

Z Akkoyunlu a.g.e. s. 88-89-159

<sup>54</sup> Herzfeld, "Damascus", *Ars Islamica*, 1942. s. 48, fig. 36.

<sup>55</sup> A. Altun, *Mardin de Türk Devri Mimarisi*, İstanbul 1971, s. 15. N. Sönmez, "Osmanlı Mimarlığında Yapı ve Malzeme Terminolojisi Üstüne Bir Değerlendirme", *Aslanapa Armağanı*, İstanbul 1996 s. 213.



Mençek Hanı ve Barutçu Hanı'nın revak örtülerinde kullanılırken, kabayonu ve moloz taş; yapıların örtü sisteminde örgü malzemesi ve dolgu malzemesi olarak kullanılmıştır. Urfa hanlarında iki renkli taş kullanımı yalnızca Gümrük Hanı'nda görülür.

Ahşap malzeme, Şaban Hanı'nın ikinci dönem onarımlarında inşa edilen revakın tonoz desteğinde ve hanların giriş kapı kanatlarında, pencere ve kapı kasalarında kullanılmıştır.

Demir malzeme ise, yapıların giriş kapı kanatlarında kaplama malzemesi olarak, çivi, tokmak gibi elemanlarda ve pencerelerin şebekelerinde kullanılmıştır.

Urfa hanlarında süsleme unsurlarına fazlaca rastlanmaz. Yalnızca Gümrük Hanı, Aslanlı Han, Bican Ağa Hanı, Topçu Hanı ve Şark İş Hanı'nda süsleme unsurlarına rastlanır. Yapıların giriş cepheleeri, kapı ve pencere alınlıkları, süslemelerin yer aldığı kısımlardır ki, bunları geometrik, bitkisel, yazı ve figürlü süsleme olmak üzere dört ana grupta inceleyebiliriz.

Geometrik süsleme, yoğun olarak Gümrük Hanı'nda karşımıza çıkar. Yapının giriş eyvanı yan duvarlarında, mihrabiyelerin üzerinde kesişen altıgenlerin aralarda altı kollu yıldızlar oluşturduğu bordür; girişin üzerinde yer alan mescitin sol pencere lentosunda yatay ve dikey olarak kesişen iki şeritli örgüler ve bunların aralarda oluşturduğu sekiz kollu yıldızlardan meydana gelen kabartma bir kompozisyon yer almaktadır. Sağdaki pencere lentosunda ise, düşey eksene dik ve çapraz kırık çizgilerin eşit uzunlukta 120 derecelik açılarla kesişmesinden oluşan altı kollu yıldızlar ve altıgen boşlukların meydana getirdiği kabartma süslemeler yer alır<sup>56</sup>. Geometrik bezemenin yer aldığı diğer bir yapı Şark İşhanı'dır. Portal alınlığındaki kitabenin üzerinde, ay ve yıldız motifi işlenmiştir. Benzer uygulamaya Urfa'da sivil mimarlık örneklerinde de sıkça rastlanır<sup>57</sup>.

Urfa hanlarında kitabeler dışında süsleme amacıyla yapılmış yazılara yalnızca Gümrük

Hanı'nda rastlanır. Yapının giriş eyvanı yan duvarlarında, mihrabiyelerin üzerinde geometrik bordürlerin arasında, Kur'an'dan alınan ayetlere yer verilmiştir.

Bitkisel süsleme Urfa hanlarından Bican Ağa Hanı, Topçu Hanı ve Şark İşhanı'nda görülür. Şark İşhanı'nın portal alınlığında yer alan kitabenin üzerinde, ters palmet motifıyla taçlandırılmış "S" kıvrımlar ve kitabenin iki yanında yer alan oniki yapraklı çiçek rozetleri, yapıdaki bitkisel süslemeleri oluşturur.

Figürlü süslemeye, Urfa hanlarından yalnızca bugün yıkılmış olan Aslanlı Han'da rastlamaktayız. Aslanlı Han'dan getirilip Urfa Müzesi'nde muhafaza edilen iki aslan kabartması dikkat çekicidir. Olasılıkla hanın giriş cephesinde yer alan kabartmalardan dolayı, han bu isimle anılmış olmalıdır. Profilden, başlar geriye dönük olarak resmedilen aslanlar, birer zincir ile bağlıdır. Stilize edilmiş yüz hatları bulunan aslanların vücut tüyleri, kabaca işlenmiştir. Aslan figürlerinin yer aldığı diğer bir han ise, Sivas Taş Hanı'dır. Burada giriş cephesinin üzerinde karşılıklı yerleştirilmiş iki aslan figürü bulunmaktadır. Bu figürler, arka payeleri üzerinde oturur biçimde tasvir edilmiştir. Figürlü bezemenin yer aldığı diğer bir han, Kilis Baytazzade Hanı(16.yy)'dir. Hanın avlu güney kanadında yer alan mekanın kemer köşeliklerinde kabartma iki pars figürü (?) işlenmiştir. Sağa doğru profilden yürür vaziyette, baş cepheden resmedilmiş olan parsların yüzü, stilize edilmiştir<sup>58</sup>.

Elimizdeki verilere göre, plan tiplerini belirleyebildiğimiz hanların tamamının bir avlulu olarak inşa edildiği anlaşılmaktadır. İnşa edildiği arazinin kadastral durumuna göre şekillenen hanlar, çoklukla asimetrik plana sahiptir. Gümrük Hanı, kısmen üç katlı hanların şimdilik bilinen en erken tarihli örneği olması açısından da dikkat çekicidir.

<sup>56</sup> C. Kürçüoğlu, *a.g.e.*, 1998, s. 71.

<sup>57</sup> Z. Akkoyunlu, *a.g.e.*, s.130, Resim: 135.

<sup>58</sup> A. Dündar, *a.g.e.*, Ankara 1999.

Hanlarında örtü sisteminde genellikle sivri beşik tonoz ve çapraz tonoz tercih edilmiştir. Barutçu Han ve Mençek Hanı'nın revak örtüsünde düz salma taş kullanılması ise, bu hanlara ait bir özelliktir.

Yapılarda, ahırların hep avlu kanatlarında yer aldığı görülmektedir.

Hanlarda taşıyıcı sistemlerde düzgün kesme taş kaplamalı moloz taş dolgu, örtü sistemlerinde ise moloz taş ve kabayonu taş malzeme kullanılmıştır.

Hanlarda süsleme unsurlarına az rastlanmaktadır. Var olan süslemeler portal ve portalin yer aldığı cephelerde yoğunlaşmıştır. Urfa'da sivil mimarlık örneklerindeki yoğun süslemeye karşılık, anıtsal yapılarda süslemeye ender rastlanması ilgi çekicidir.

Urfa hanları, genel plan şemaları açısından Osmanlı hanlarının özelliklerini yansıtırken; mimari detaylar, malzeme, süsleme ve yapı elemanları ile de bölgesel özellikleri ön plana çıkarır.

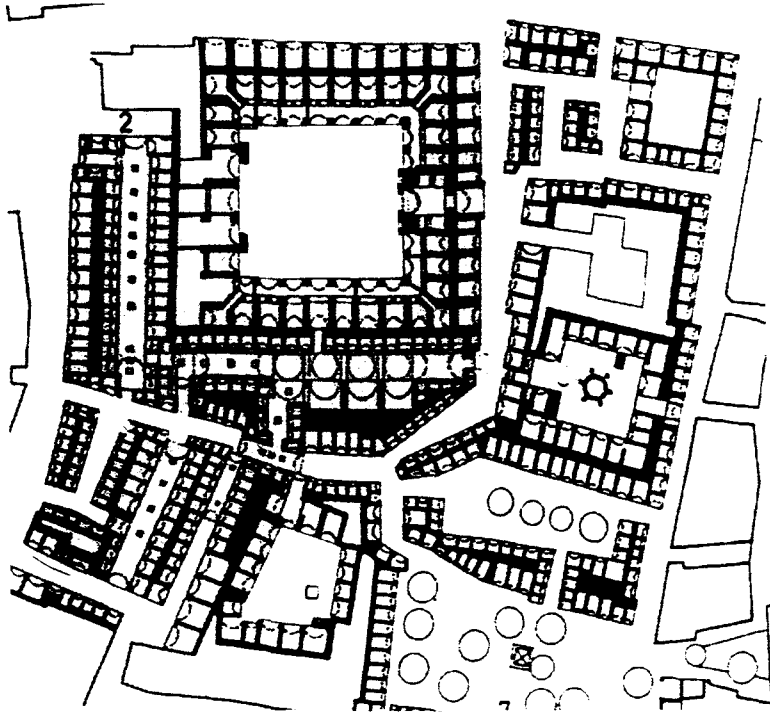
### AYAKTA OLANLAR

- 1- GÜMRÜK HANI
- 2- HACI KAMIL HANI
- 3- MENÇEK HANI
- 4- KUMLU HAYAT HANI
- 5- BARUTÇU HANI
- 6- ŞARK İS HANI
- 7- SAMSAT KAPISI HANI
- 8- YEMEN ASKERE MUSTAFA AĞA BİÇAN AĞA HANI
- 9- MİLLET HANI
- 10- TOPÇU HANI
- 11- SABAN HANI

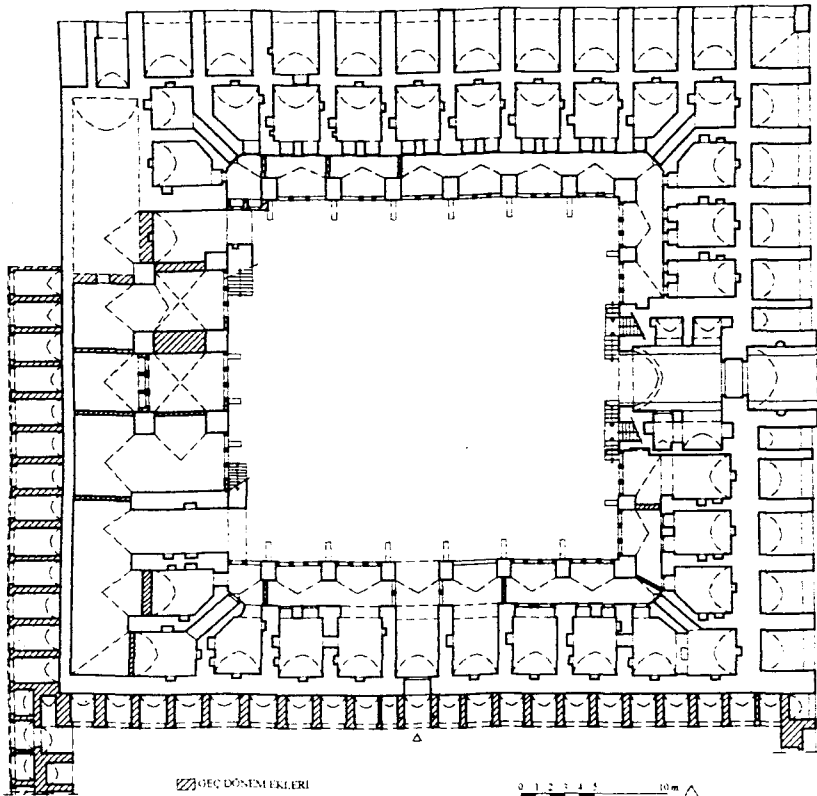
### AYAKTA OLMAYANLAR

- 12- ASLANLI HAN
- 13- BEY KAPISI HANI
- 14- SEBİL HANI
- 15- HACI ALI AĞA HANI
- 16- ZENCİRLİ HAN
- 17- ALI BARGUT HANI
- 18- CESUR HAN
- 19- ASKERİVE HANI
- 20- YENİGAZHANE HANI
- 21- ESKİGAZHANE HANI
- 22- BADİLLİSAİT BEY HANI
- 23- SEKTELİN HANI

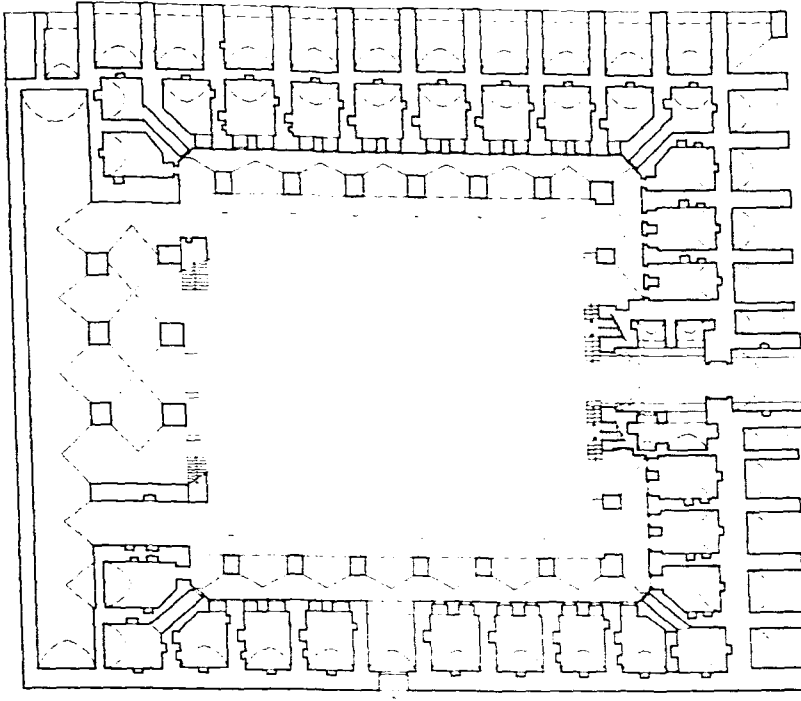




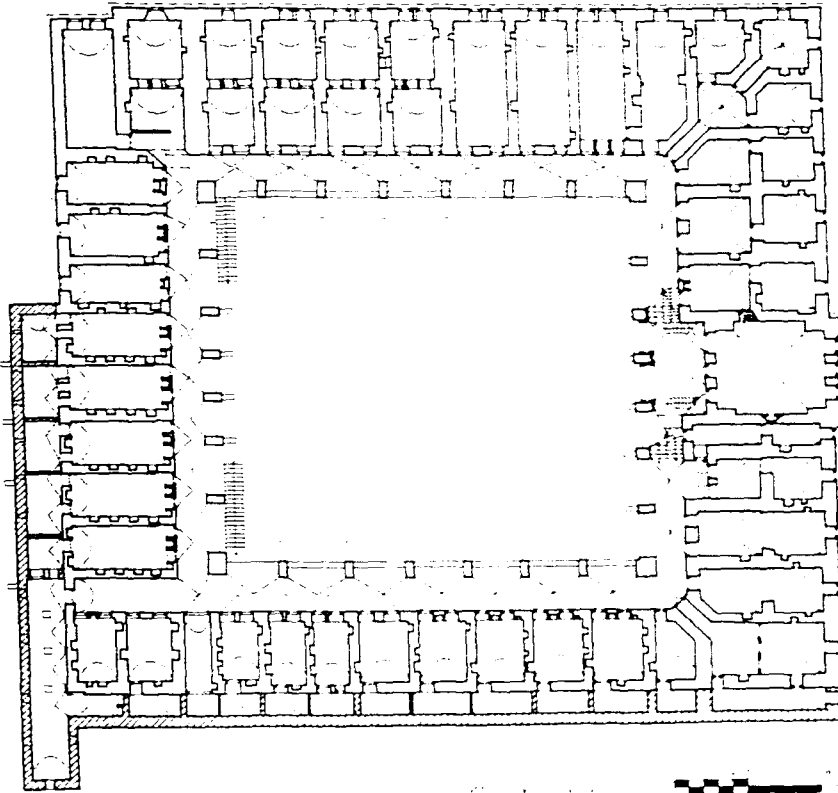
Çizim 2: Gümrük Hanı ve yakın çevresi (Suyla Yeniden Doğan Kent: Şanlıurfa 1998'den).



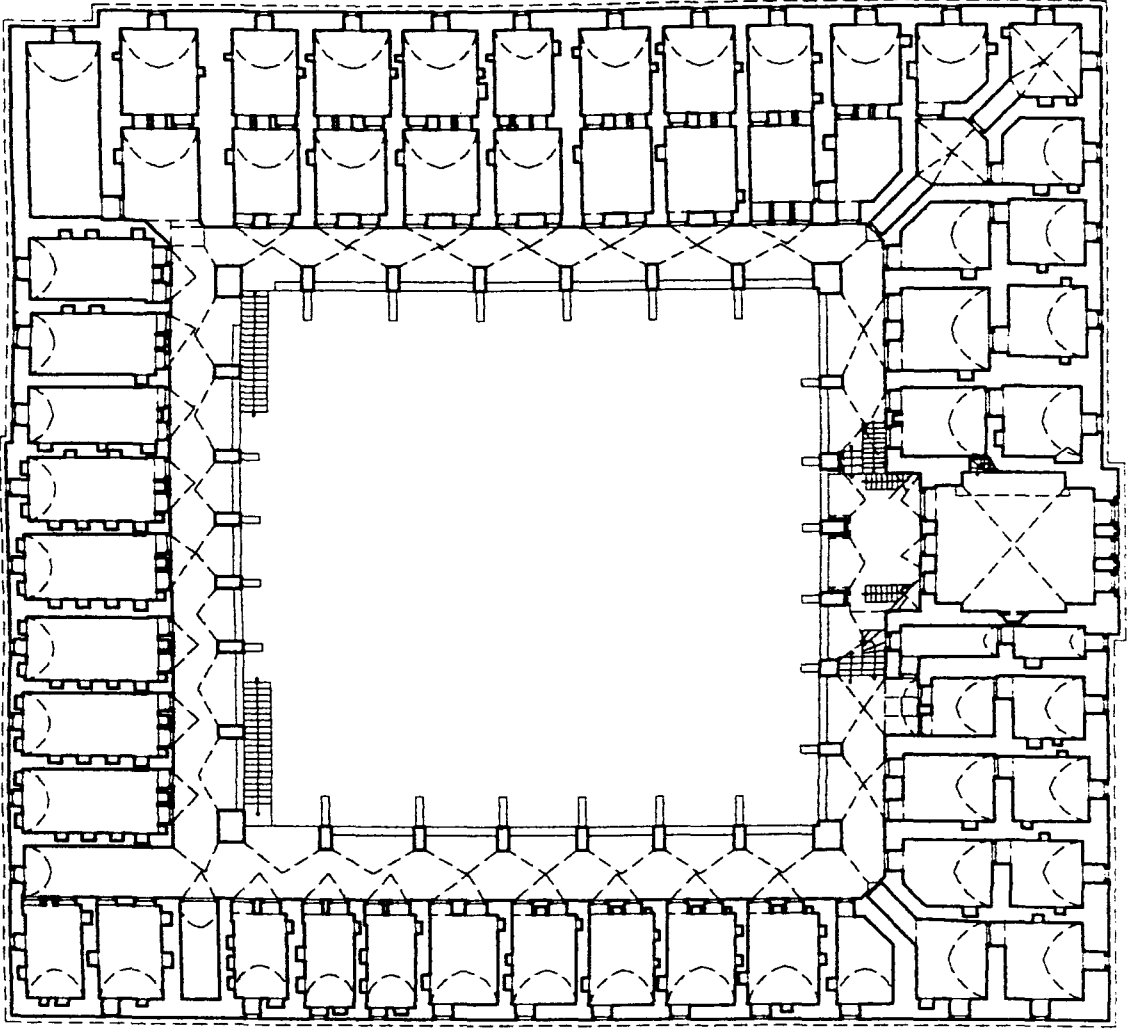
Çizim 3: Gümrük Hanı zemin kat röleve planı (O. Cezmi Tuncer'den işlenerek).



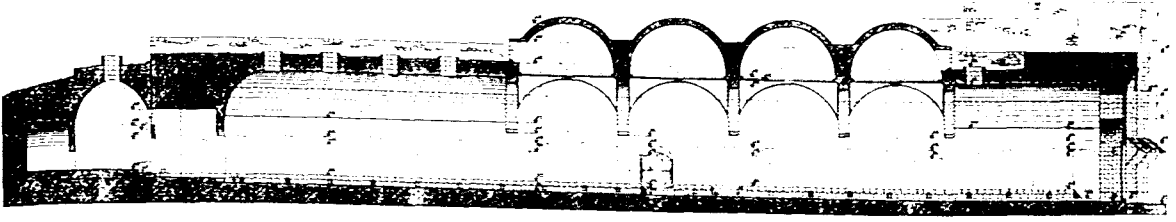
Çizim 4: Gümrük Hanı zemin kat restitüsyon planı.



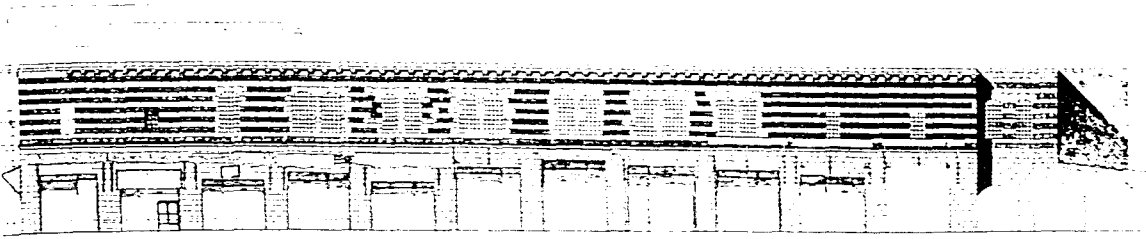
Çizim 5: Gümrük Hanı birinci kat röleve planı (O. Cezmi Tuncer'den işlenerek).



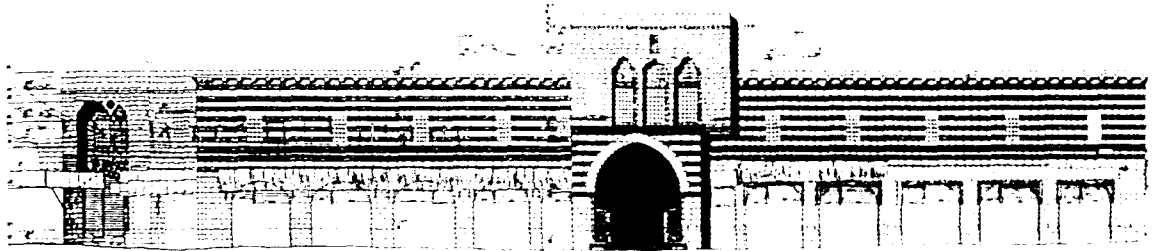
Cizim 6: Gümrük Hanı birinci kat restitüsyon planı.



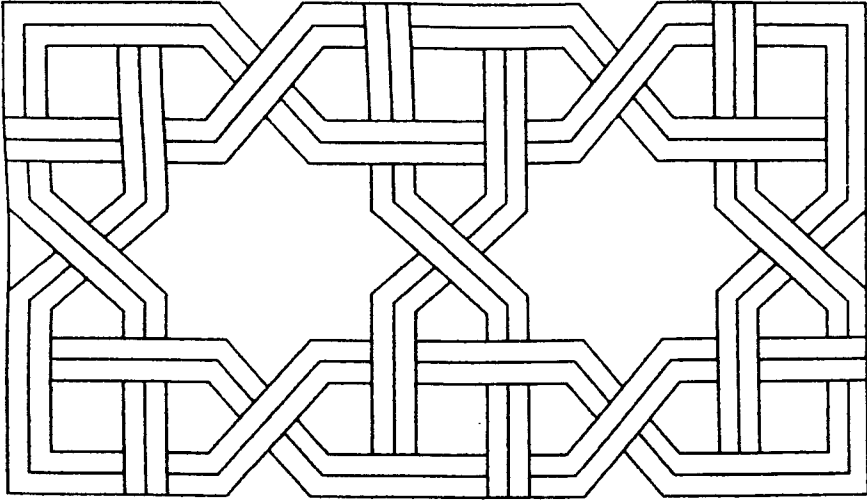
Çizim 7: Gümrük Hanı güney cephe, bitişik bedesten ile beraber (O. Cezmi Tuncer'den).



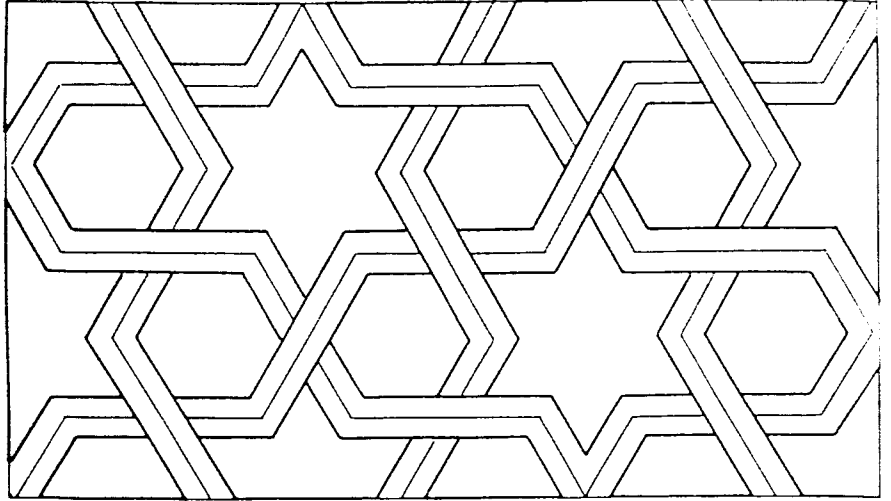
Çizim 8: Gümrük Hanı kuzey cephe, (O. Cezmi Tuncer'den).



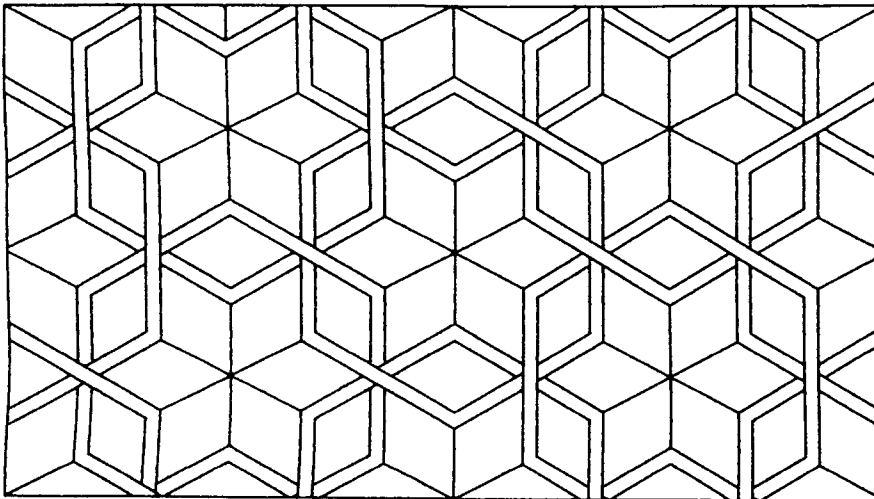
Çizim 9: Gümrük Hanı doğu cephe, (O. Cezmi Tuncer'den).



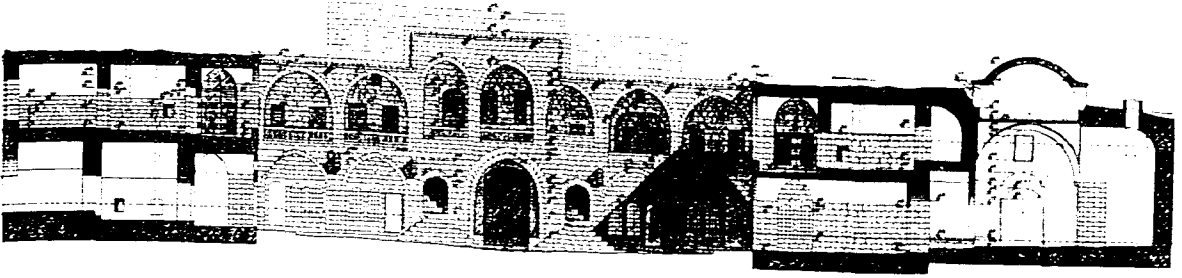
Çizim 10: Gümrük Hanı mescid cephesindeki pencere alınlığındaki geometrik bezeme, (A. C. Kürkcüoğlu 1998).



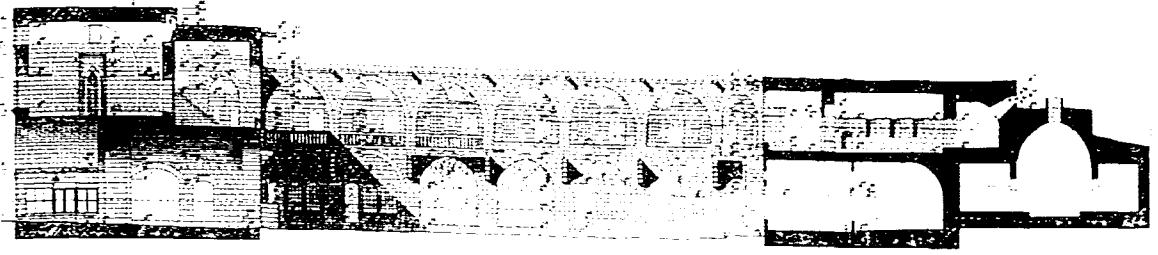
Çizim 11: Gümrük Hanı mescid cephesindeki pencere alınlığındaki geometrik bezeme, (A. C. Kürkcüoğlu 1998).



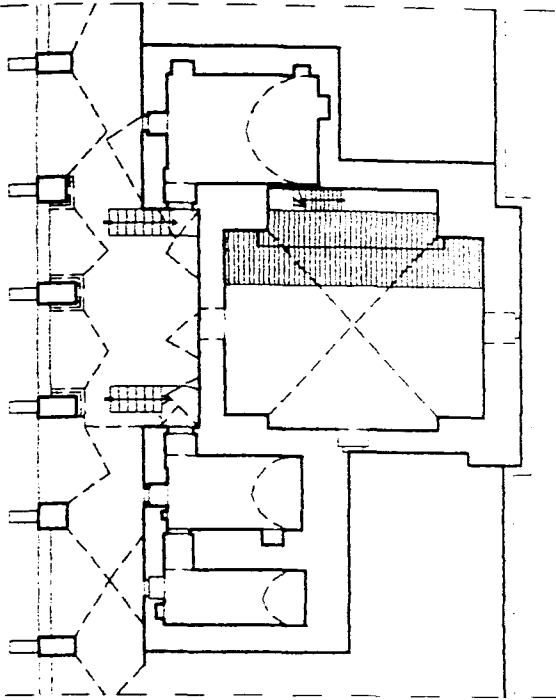
Çizim 12: Gümrük Hanı giriş eyvanı mihrabiyelerin üzerindeki geometrik bezeme.



Çizim 13: Gümrük Hanı kuzey-güney kesiti (O. Cezmi Tuncer'den).



Çizim 14: Gümrük Hanı doğu-batı kesiti (O. Cezmi Tuncer'den).



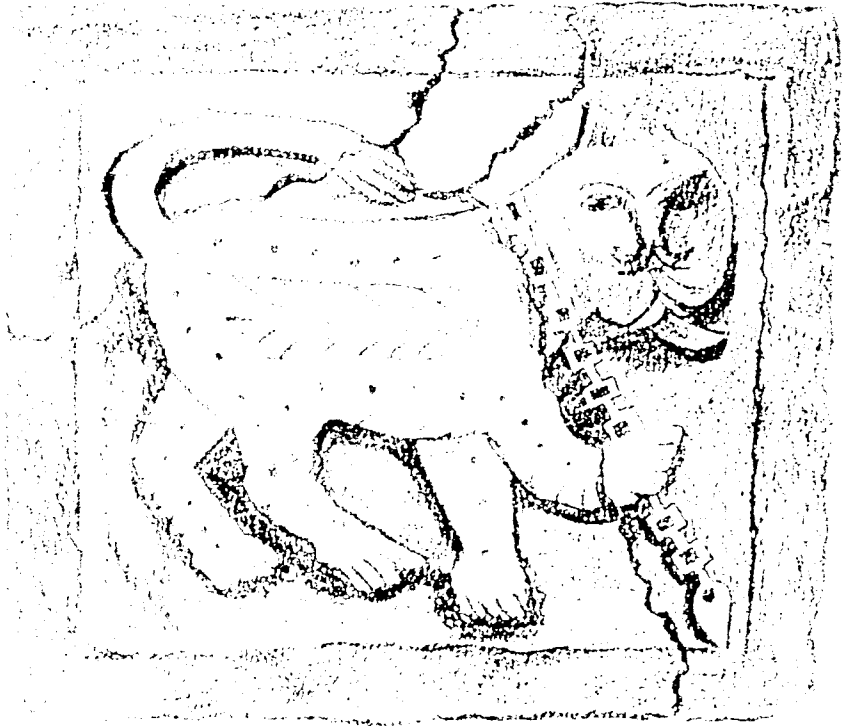
Çizim 15: Gümrük Hanı mescid rölöve planı (O. Cezmi Tuncer'den).



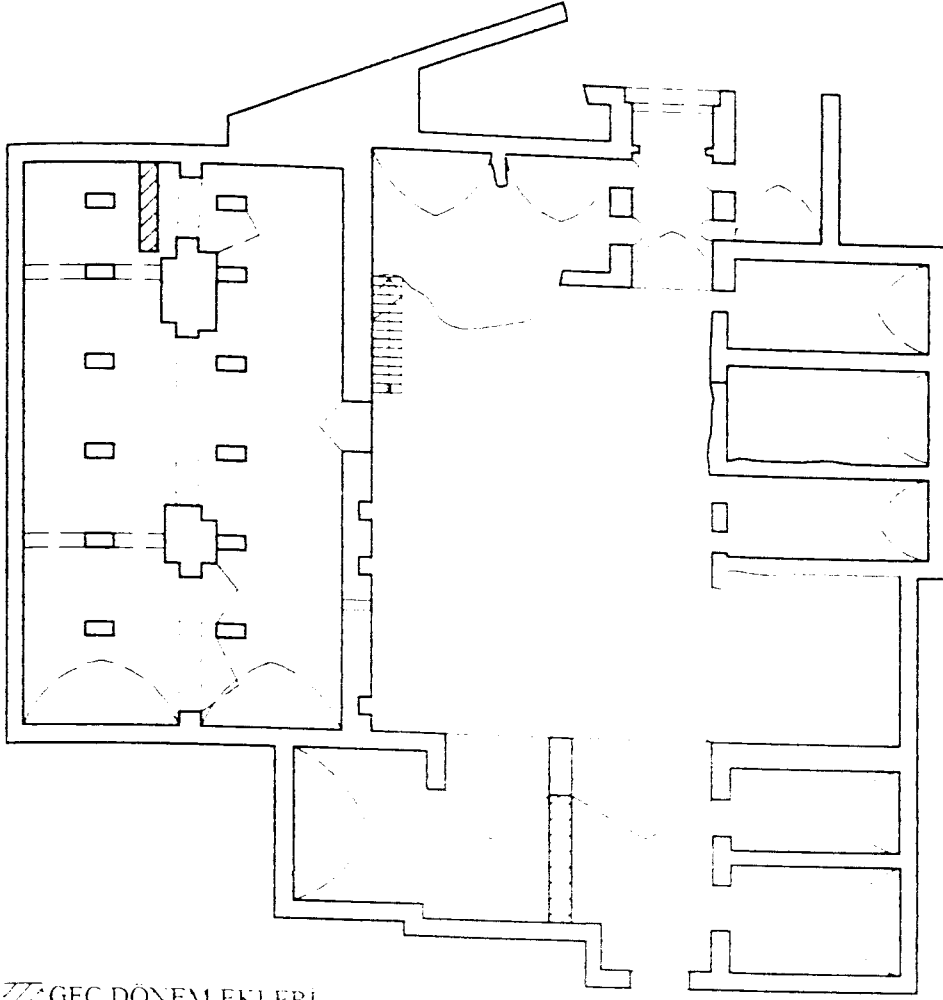




Çizim 16: Urfa Müzesindeki Aslanlı Han'a ait kabartma (A. C. Kürkcüoğlu 1998).



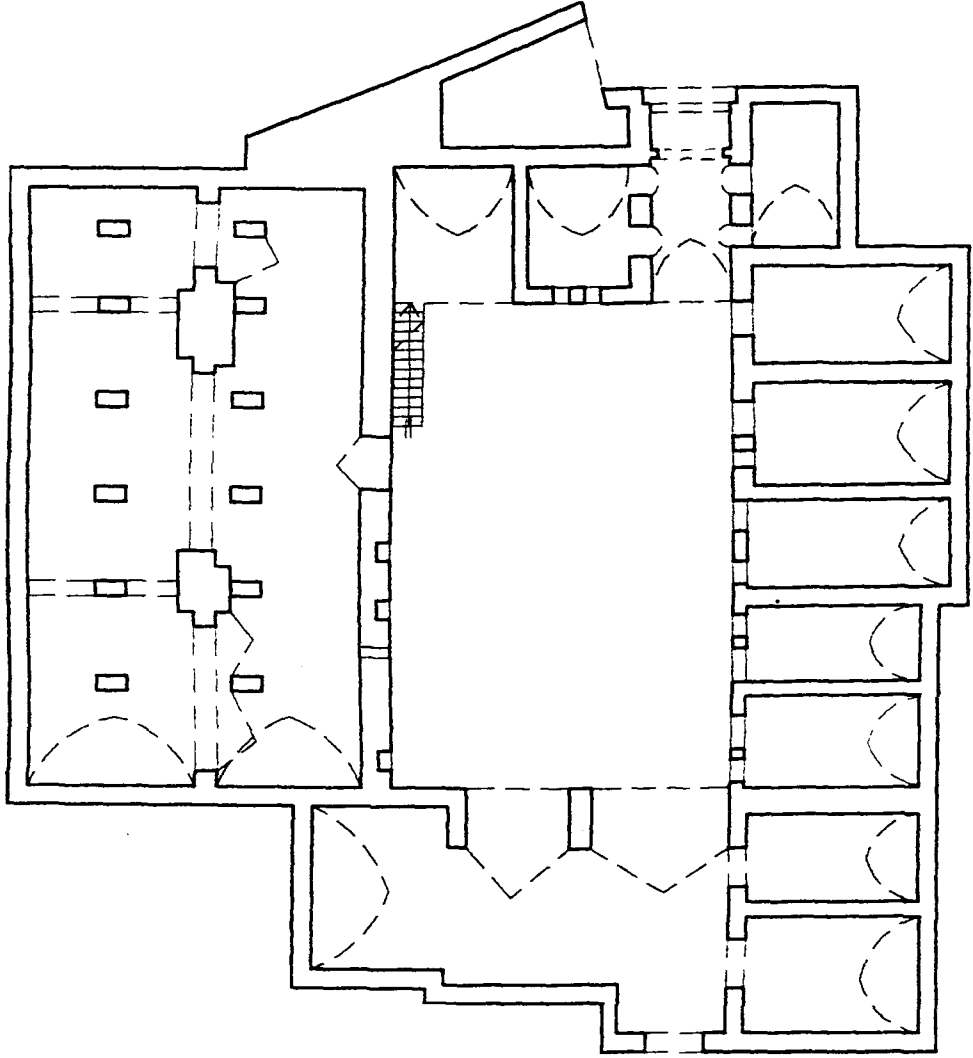
Çizim 17: Urfa Müzesindeki Aslanlı Han'a ait kabartma (A. C. Kürkcüoğlu 1998).



GEÇ DÖNEM EKLERİ

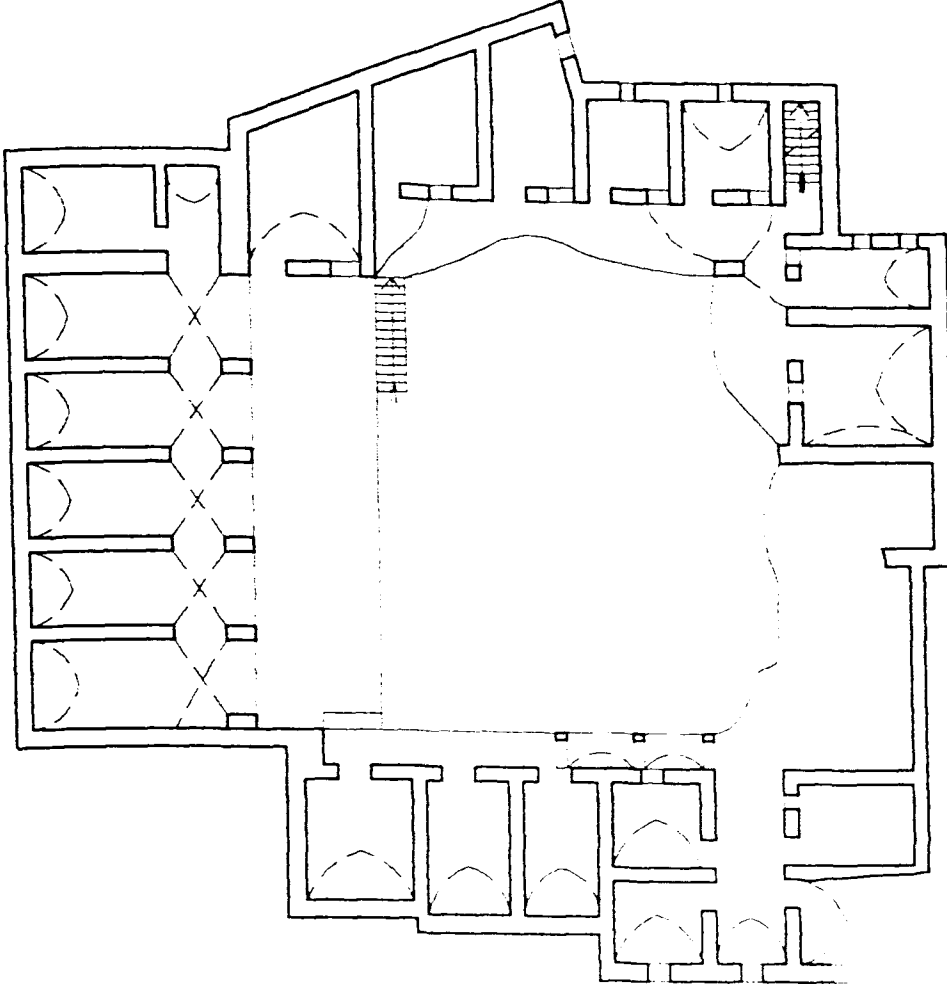


Çizim 18: Saban Hanı zemin kat rölöve planı (Rölöve: A. Özmer-L. Özbek).



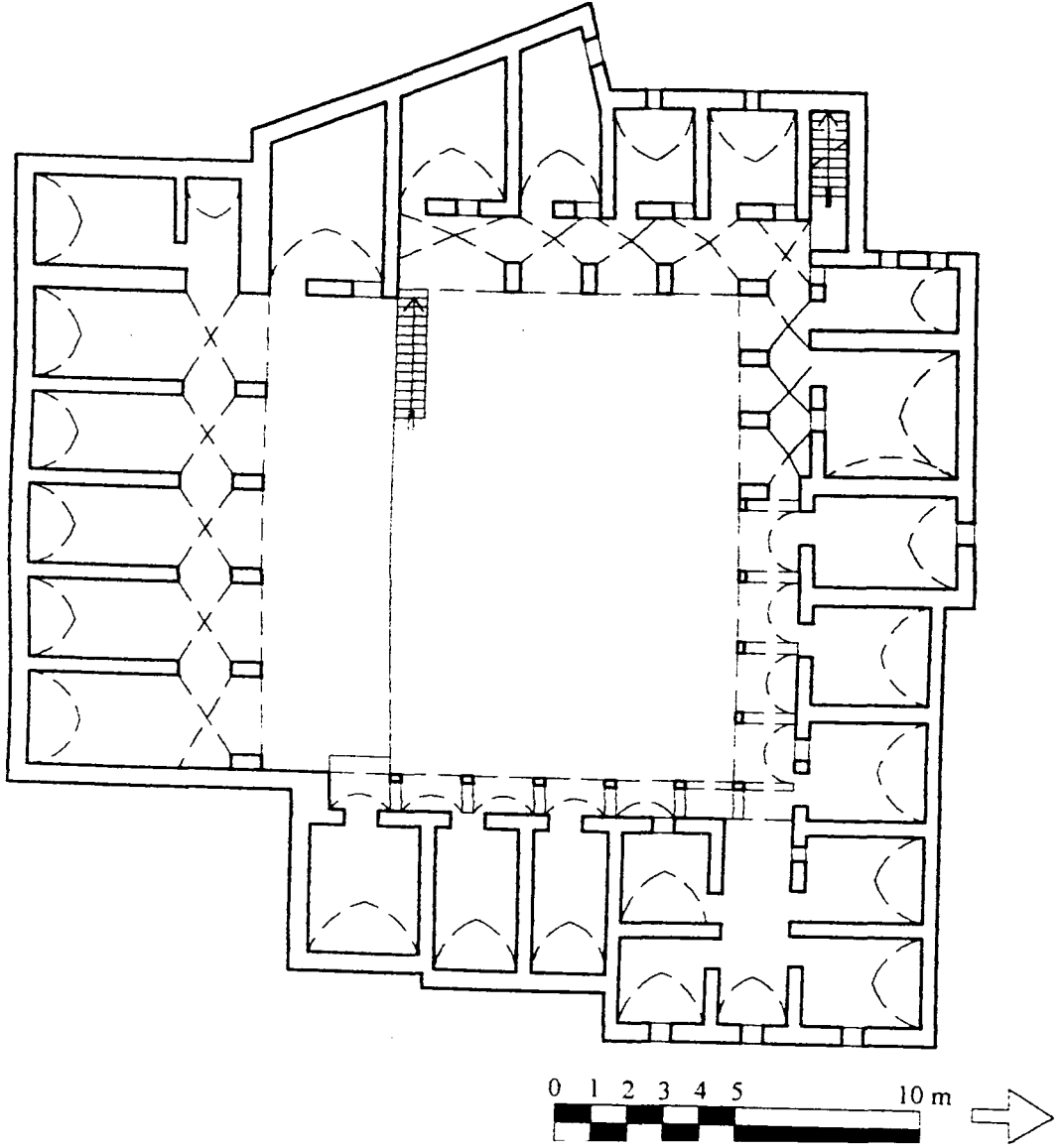
314

Çizim 19: Şaban Hanı zemin kat restitüsyon planı.

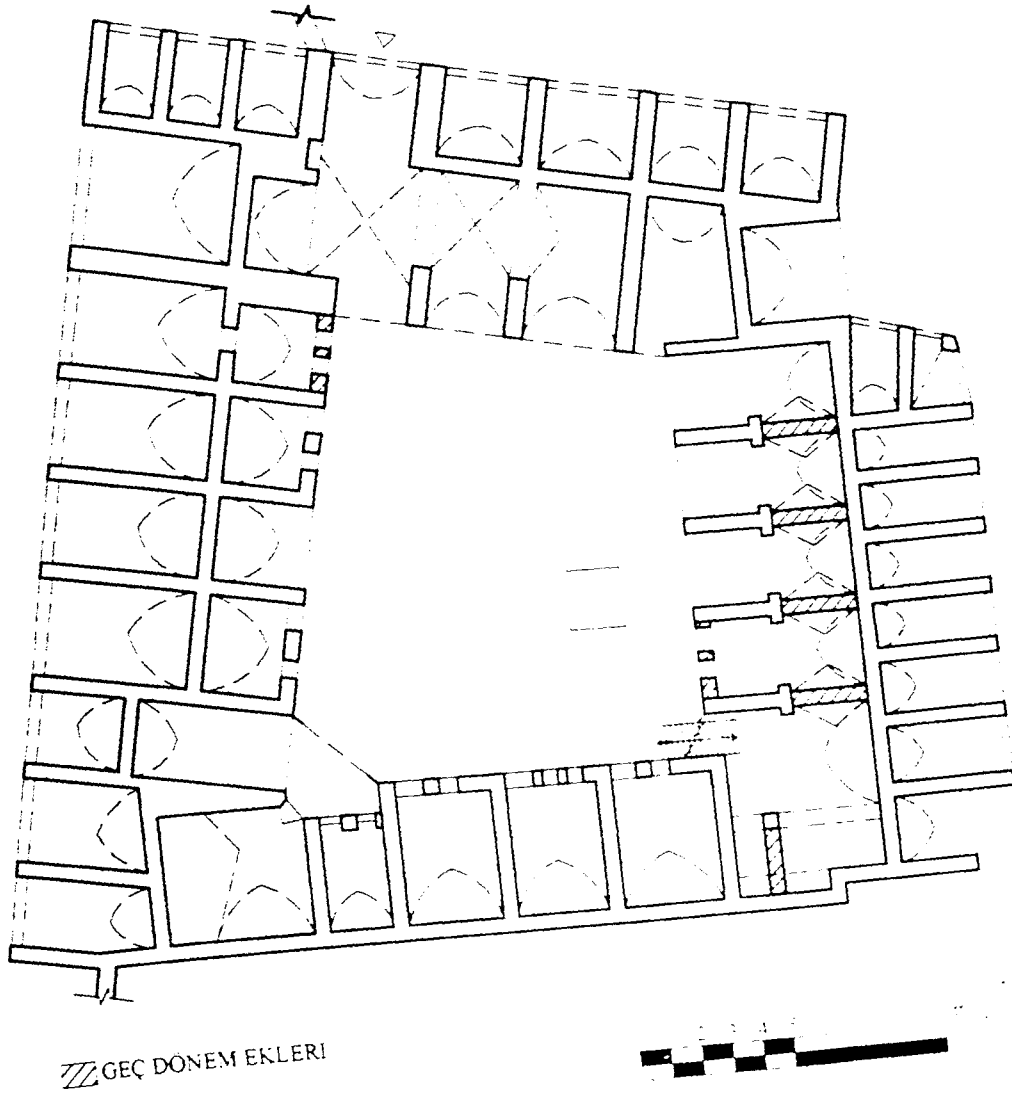


Çizim 20: Şaban Hanı birinci kat rölöve planı (Rölöve: A. Özme-L. Özbek).

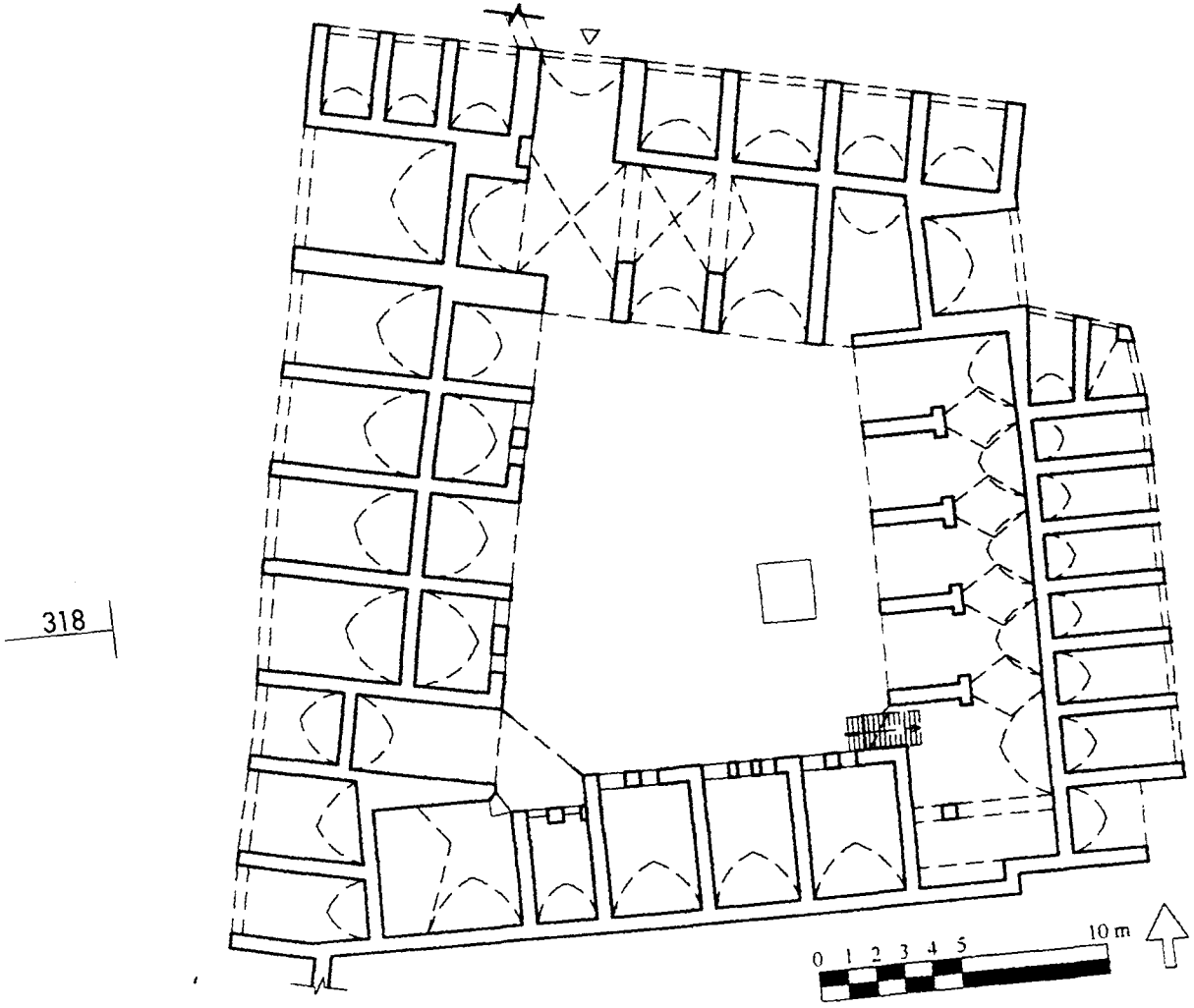
316



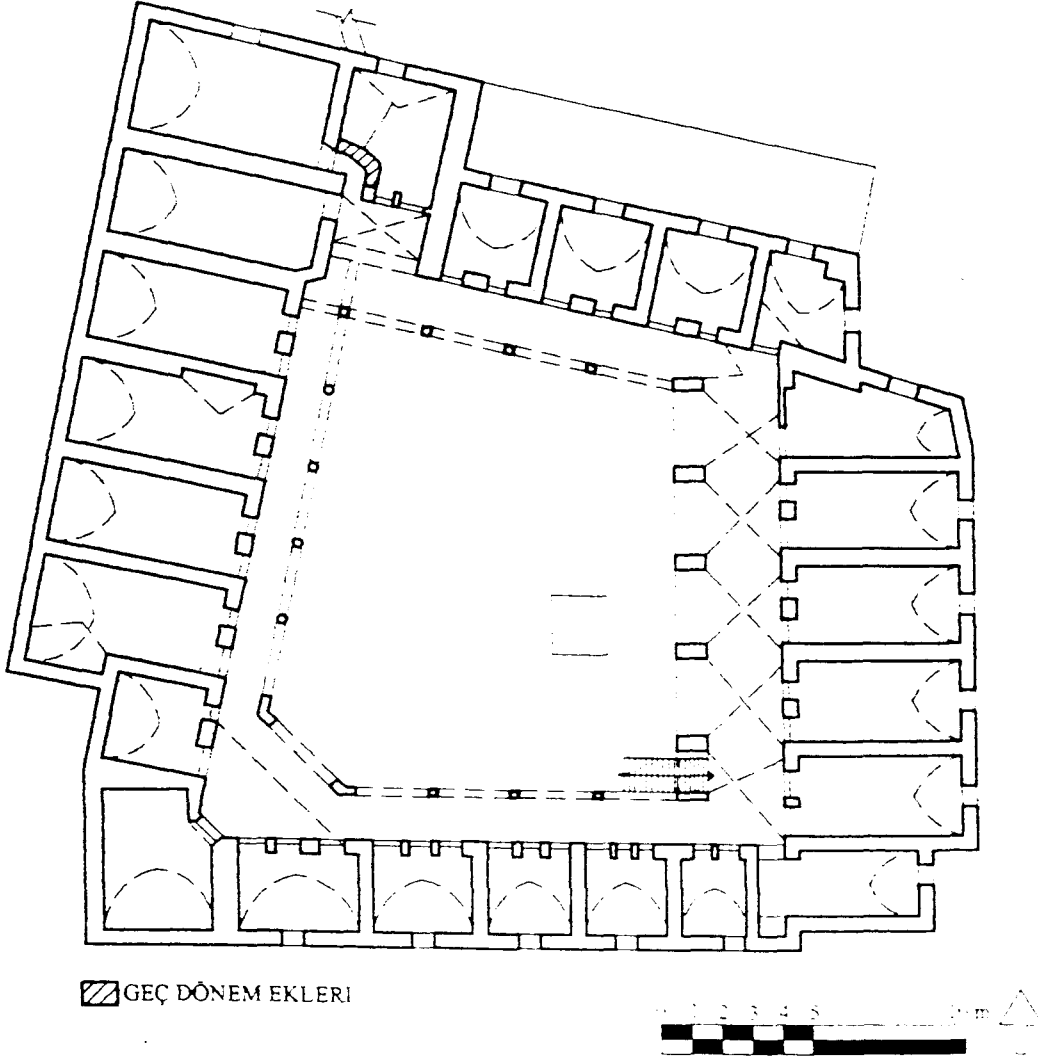
Çizim 21: Şaban Hanı birinci kat restitüsyon planı.



Çizim 22: Mençek Hanı zemin kat rölöve planı (Rölöve: A. Çzme-L. Özbek).

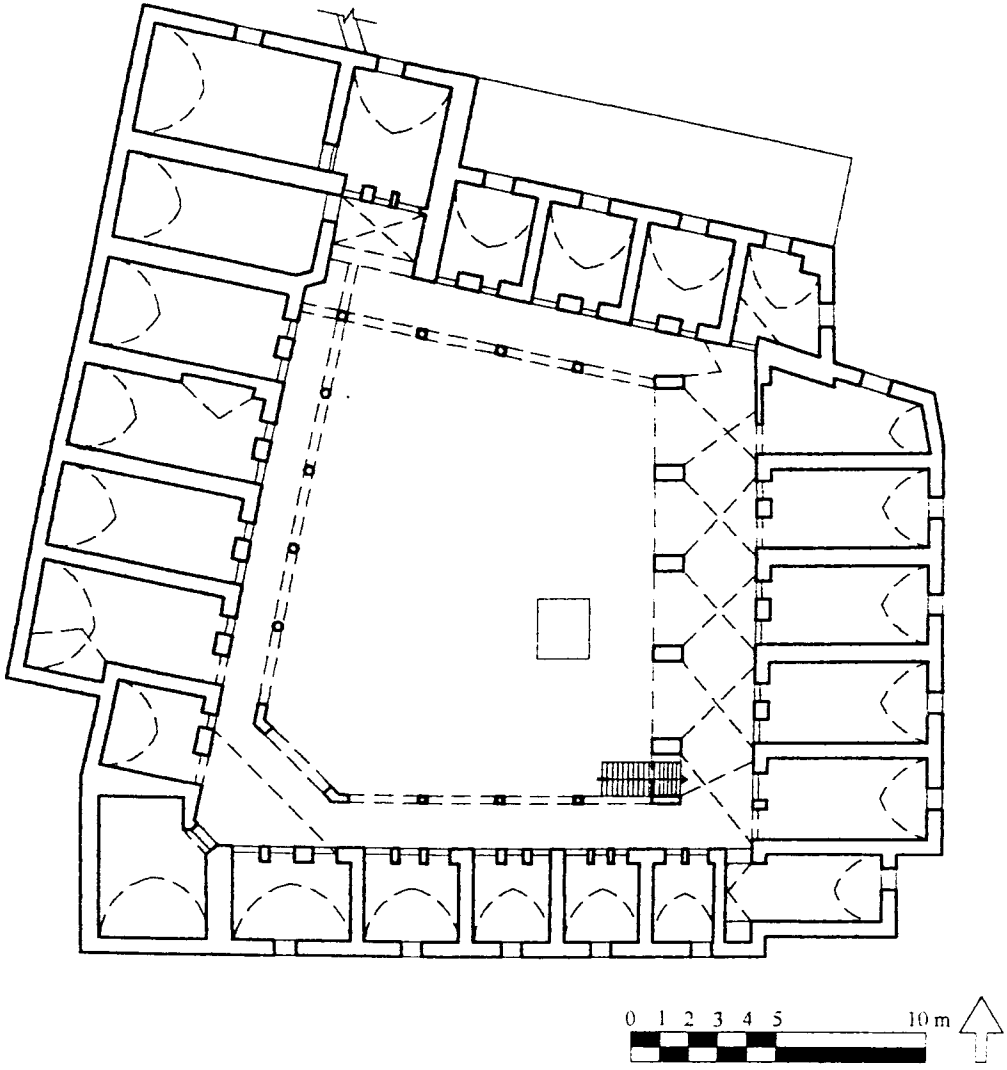


Çizim 23: Mençek Hanı zemin kat restitüsyon planı.

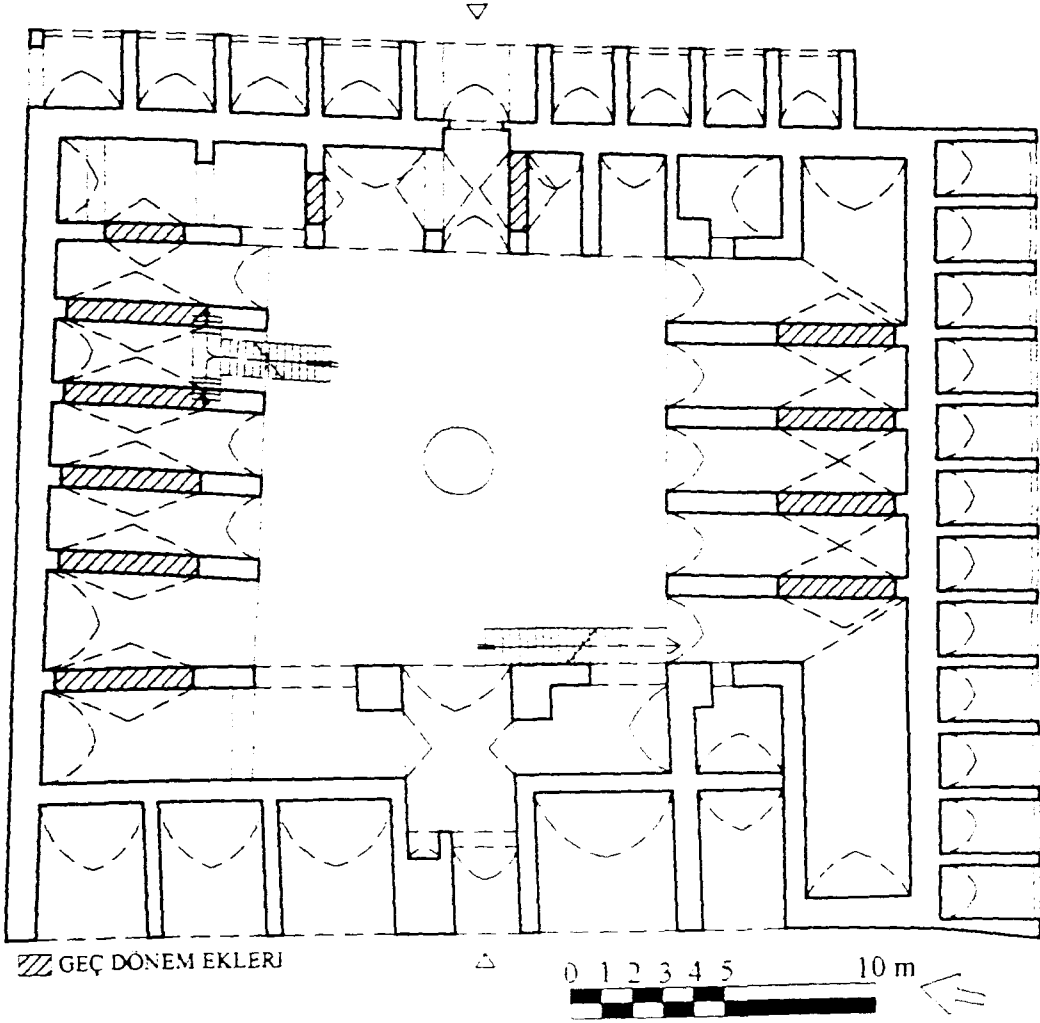


Çizim 24: Mençek Hanı birinci kat rölöve planı (Rölöve: A. Özme-L. Özbek).

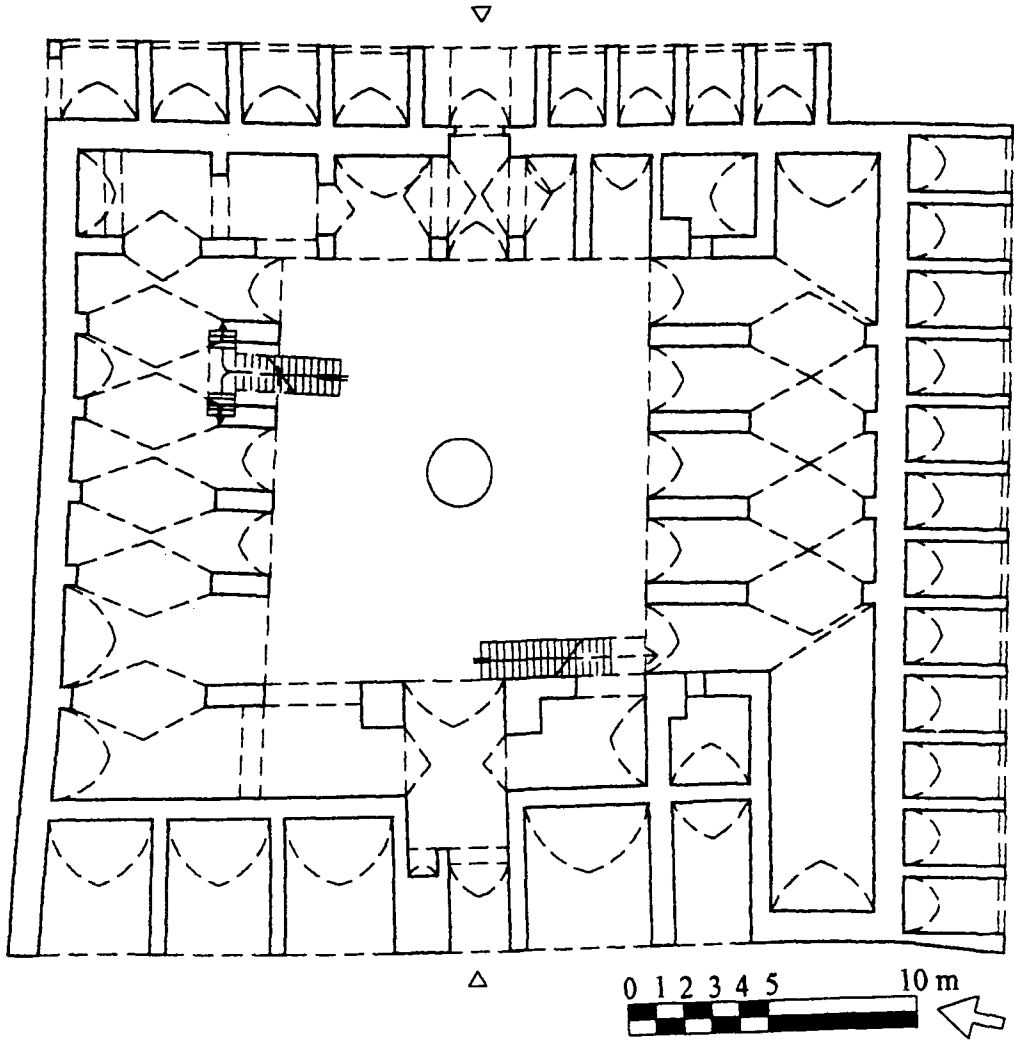




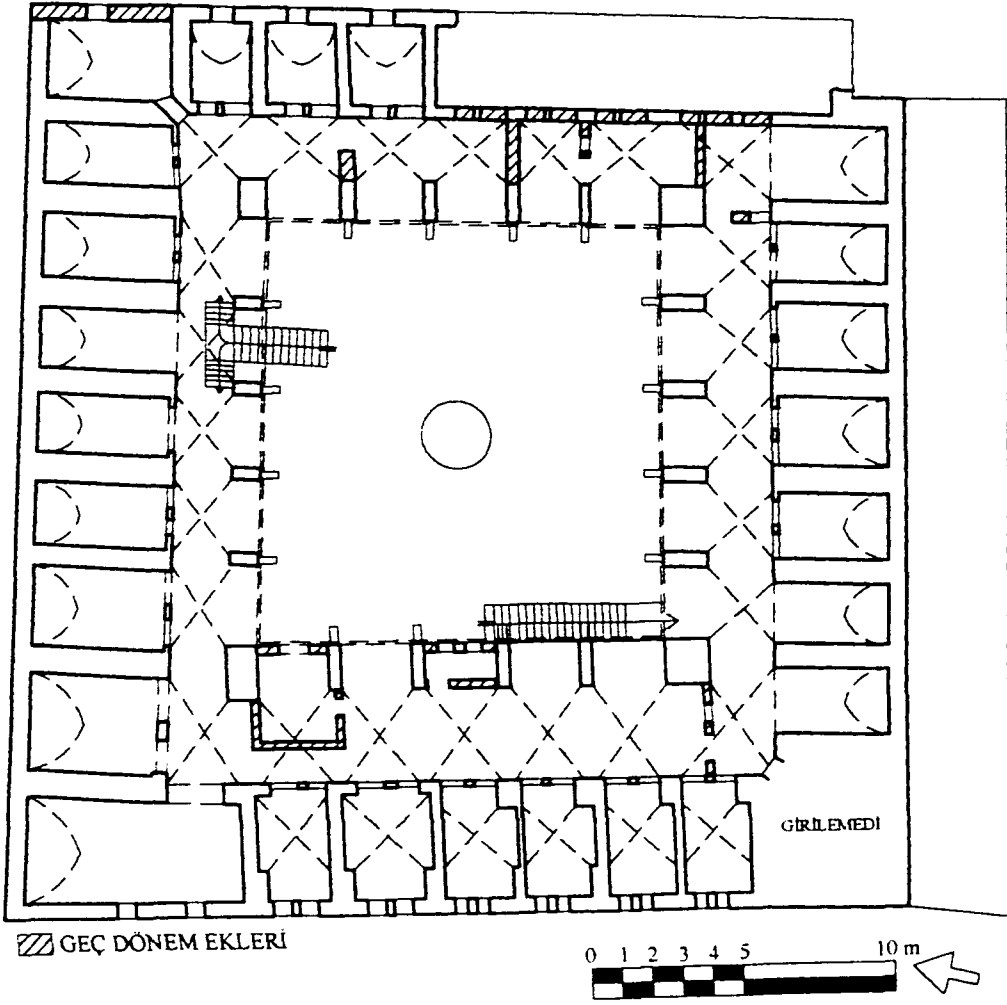
Çizim 25: Mençek Hanı birinci kat restitüsyon planı.



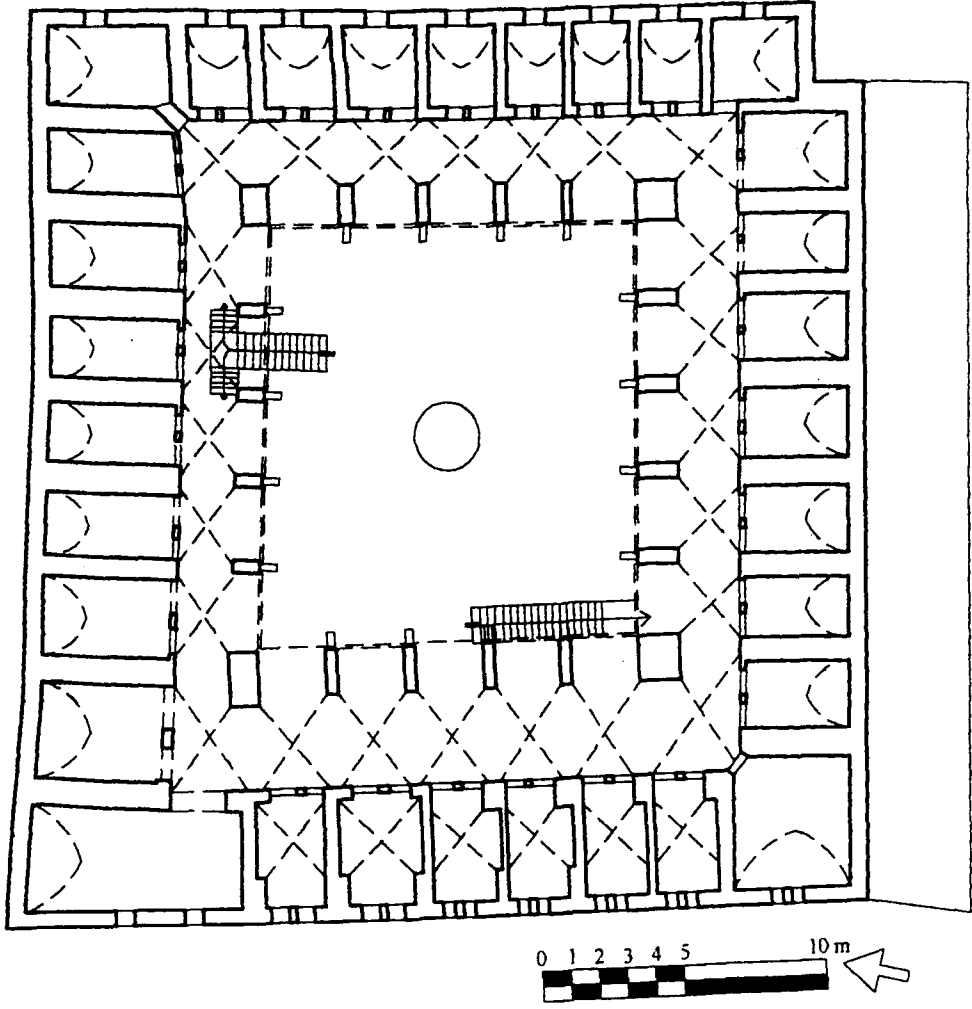
Çizim 26: Hacı Kamil Hanı zemin kat rölöve planı (Rölöve: A. Özme-L. Özbek).



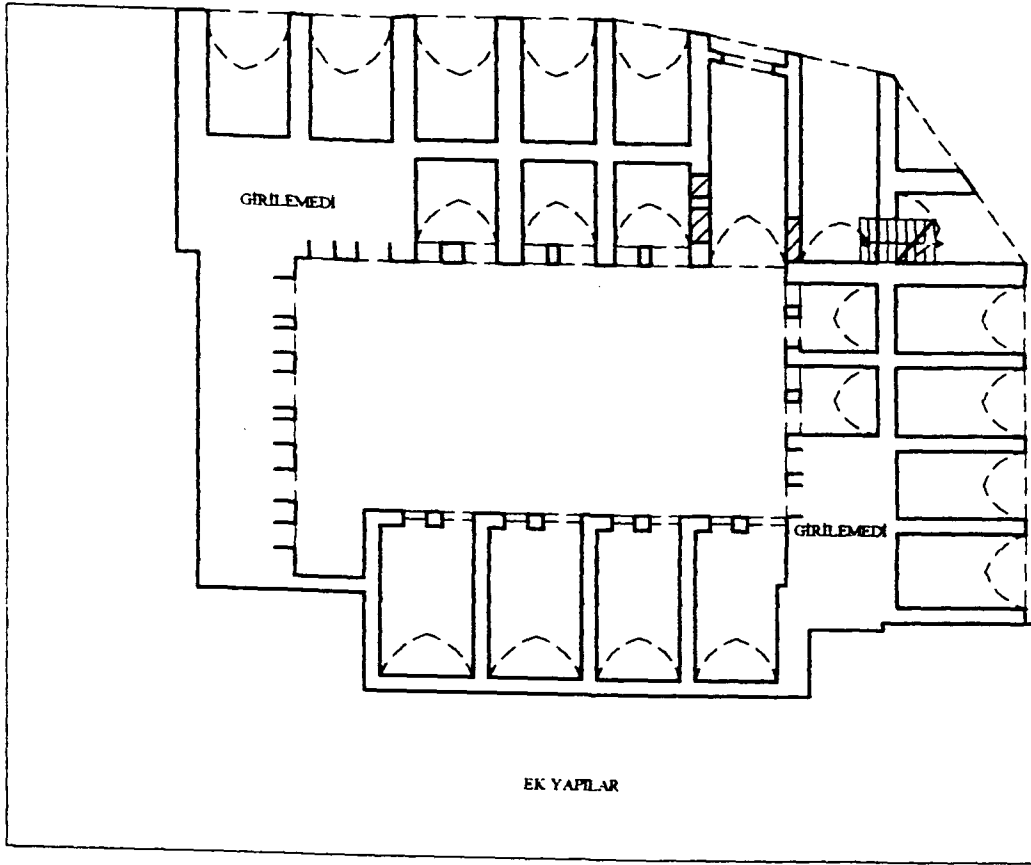
Çizim 27: Hacı Kamil Hanı zemin kat restitüsyon planı.



Çizim 28: Hacı Kamil Hanı birinci kat rölöve planı (Rölöve: A. Özme-L. Özbek).



Çizim 29: Hacı Kamil Hanı birinci kat restitüsyon planı.

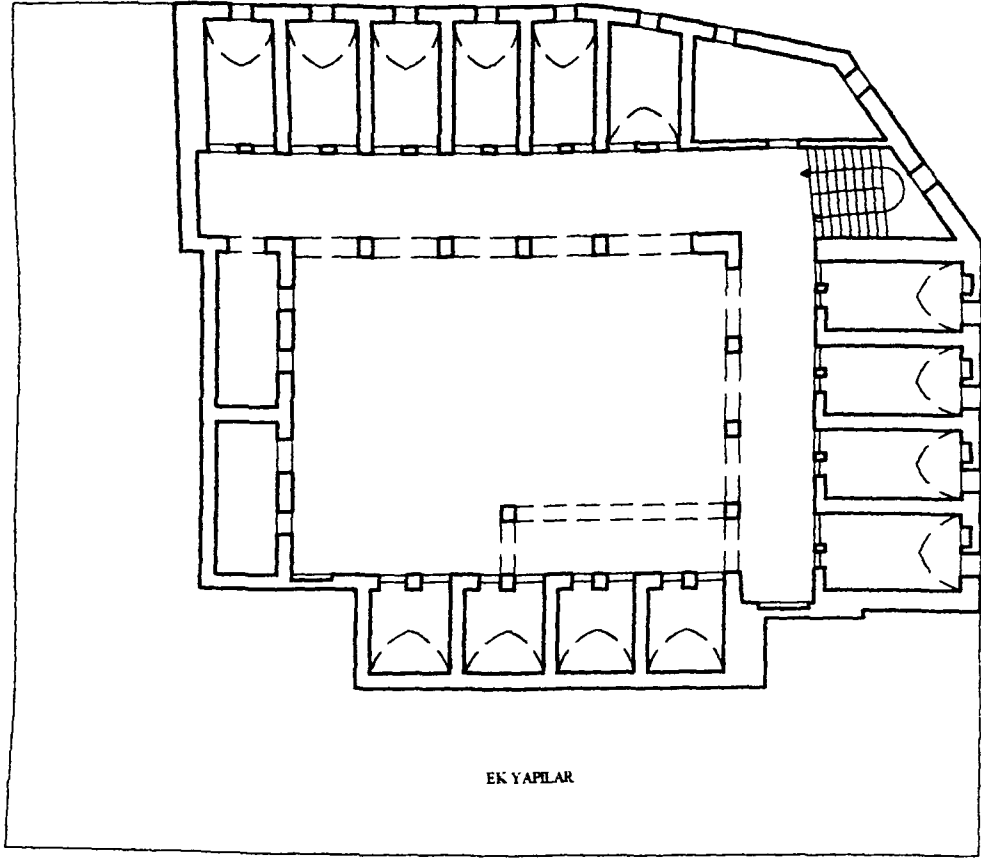


GEÇ DÖNEM EKLERİ

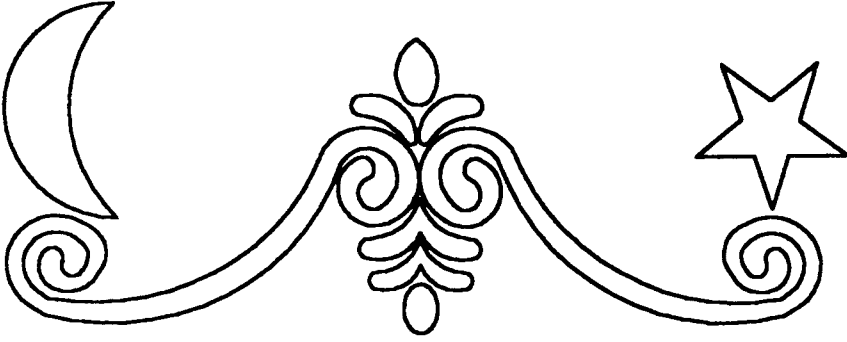
0 1 2 3 4 5 10 m



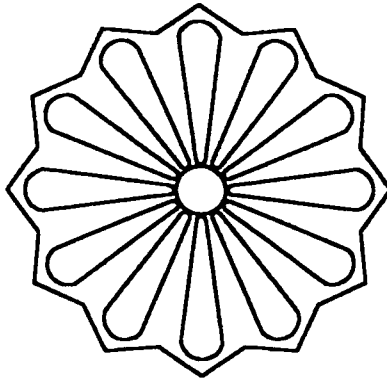
Çizim 30: Şark İşhanı zemin kat rölöve planı (Rölöve: A. Özme-L. Özbek).



Çizim 31: Şark İşhanı birinci kat rölöve planı (Rölöve: A. Özme-L. Özbek).



Çizim 32: Şark İřhanı portalde kitabe üzerinde yer alan süsleme.

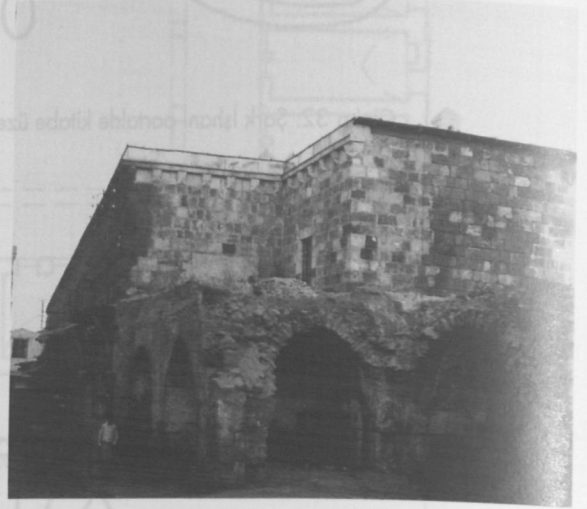


Çizim 33: Şark İřhanı portalde yer alan rozet.





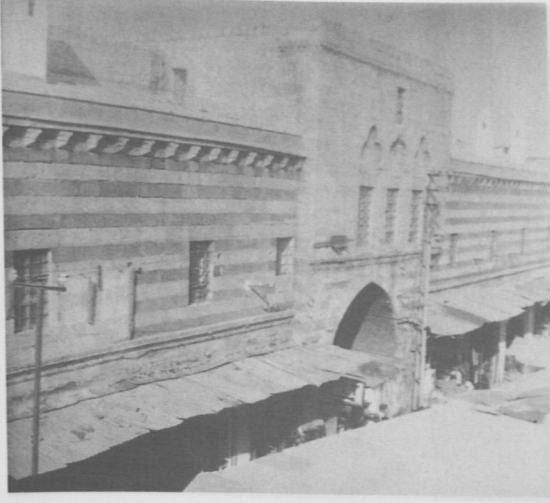
Resim 1: Gümrük Han batı cephesi ve bitişik Sipahi Pazarı.



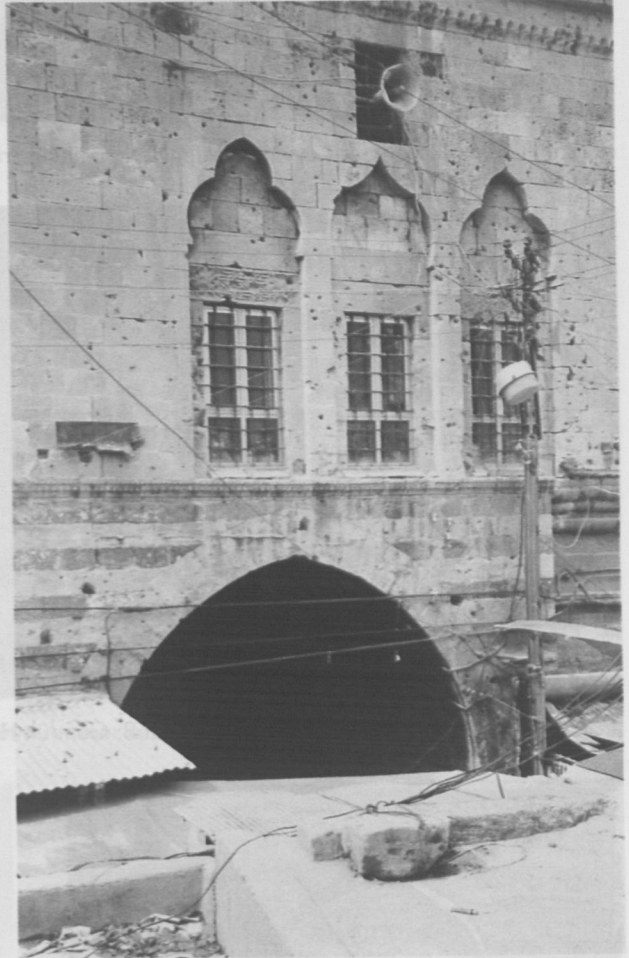
Resim 2: 1969 yılında Gümrük Hanı kuzeybatı köşe (V. G. M. Arşivi).



Resim 3: Gümrük Hanı kuzey cephe (V.G.M. Arşivi).



Resim 4: Gümrük Hanı doğu cephe.



Resim 5: Gümrük Hanı giriş eyvanı ve mescid cephesi.



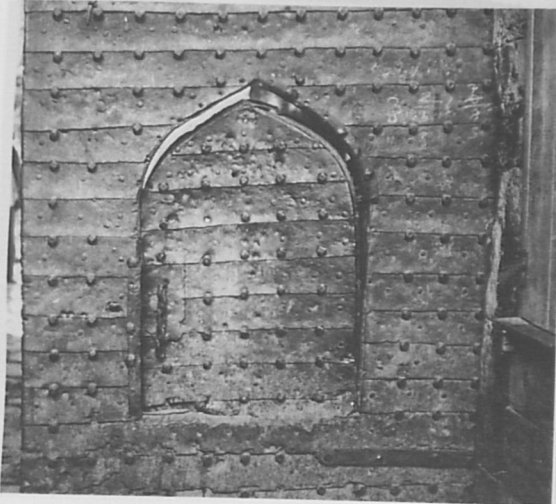
Resim 6: Gümrük Hanı giriş eyvanı.



Resim 7: Gümrük Hanı giriş eyvanındaki mihrabiye ile üzerinde yazı ve bitkisel bezeme.



Resim 8: Gümrük Hanı giriş açıklığı üzerindeki inşa kitabesi.



Resim 9: Gümrük Hanı kapı kanadı.



Resim 10: Gümrük Hanı avlu ( GAP İdaresi Başkanlığı Arşivi).



Resim 11: Gümrük Hanı zemin kat avlu kuzey kanadı.



Resim 12: Gümrük Hanı birinci kat merdivenleri.



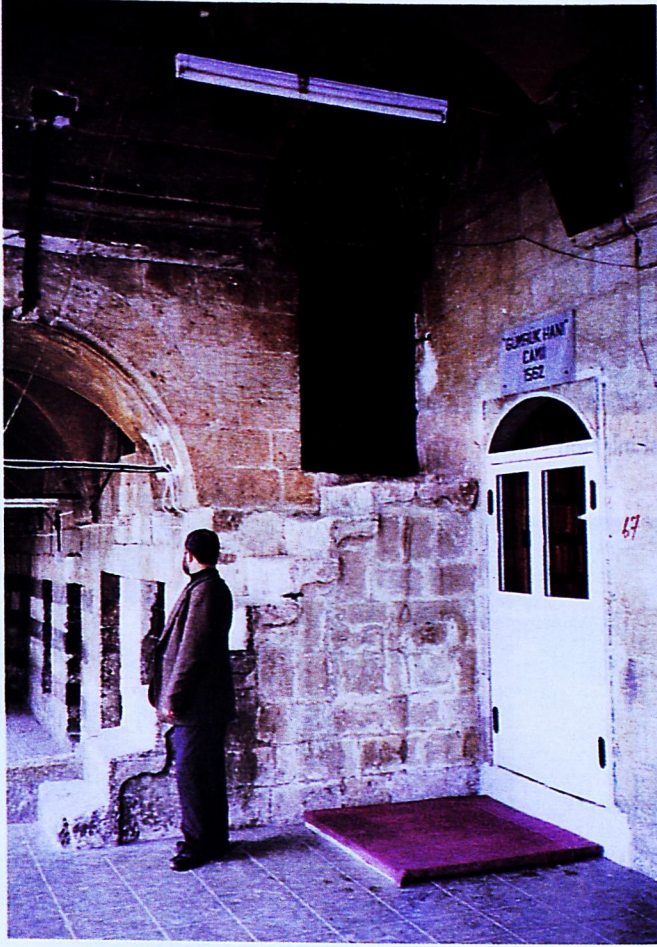
Resim 13: Gümrük Hanı birinci kat revakı.



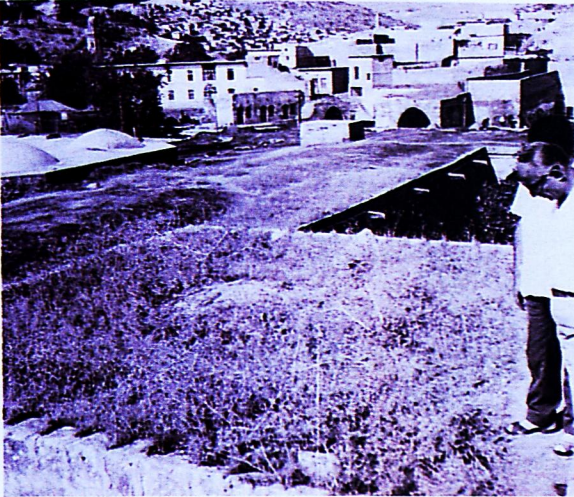
Resim 14: Gümrük Hanı birinci kat mekanlarını bölen pencereler.



Resim 15: Gümrük Hanı mescidi mihrap.



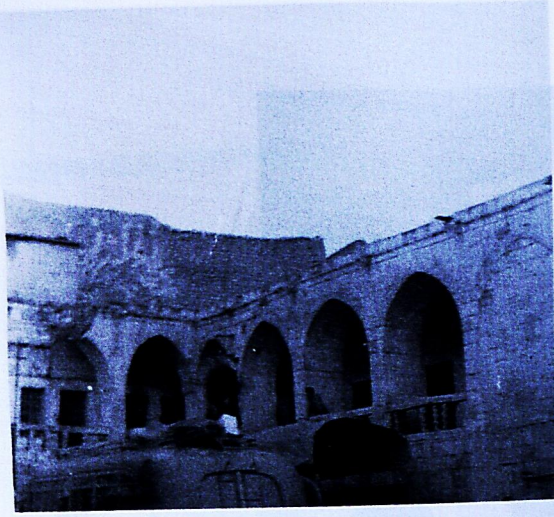
Resim 16: Gümrük Hanı kısmi ikinci kata çıkış merdivenleri.



Resim 17: 1970 yılında Gümrük Han çatısı (V.G.M. Arşivi).



Resim 18: 1999 yılında Gümrük Han çatısı.



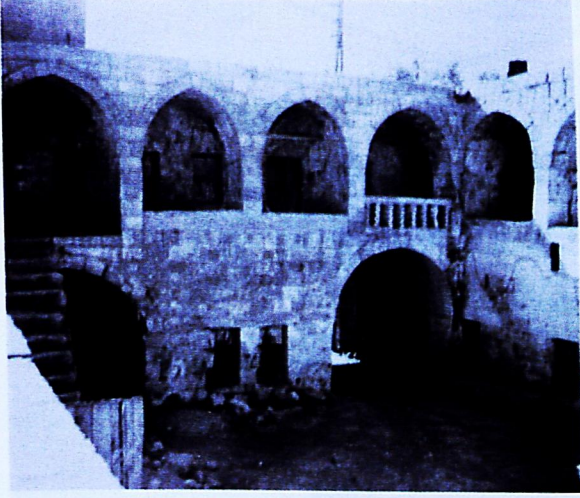
Resim 19: 1969 yılında Aslanlı Han  
(K.V.M.G.M. Arşivi).



Resim 20: Şaban Hanı genel görünüşü.



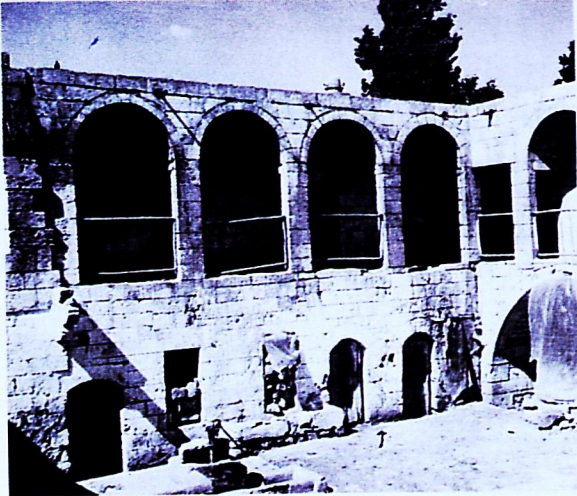
Resim 21: Şaban Hanı avlu batı kanat.



Resim 22: Şaban Hanı avlu batı kanadının 1984 yılındaki durumu (K.V.M.G.M. Arşivi).



Resim 23: Şaban Hanı avlu kuzey kanat.



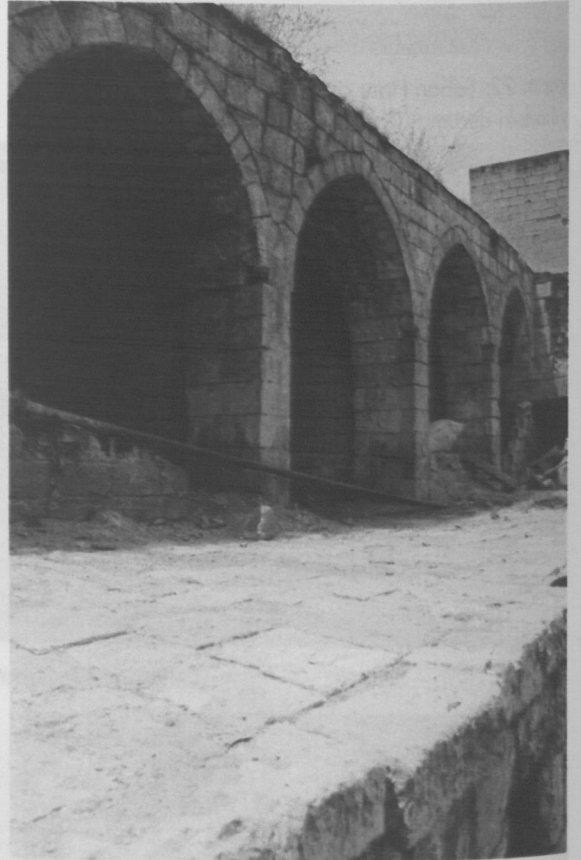
Resim 24: Şaban Hanı avlu kuzey kanadının 1984 yılındaki durumu (K.V.M.G.M. Arşivi).





Resim 25: Şaban Hanı avlu doğu kanat.

Resim 25: Şaban Hanı avlu doğu kanat.  
K.Y.M.Ç.M. Arşivi



Resim 26: Şaban Hanı birinci kat güney revakı.



Resim 27: Mençek Hanı doğu cephe.

Resim 27: Mençek Hanı doğu cephe.  
K.Y.M.Ç.M. Arşivi



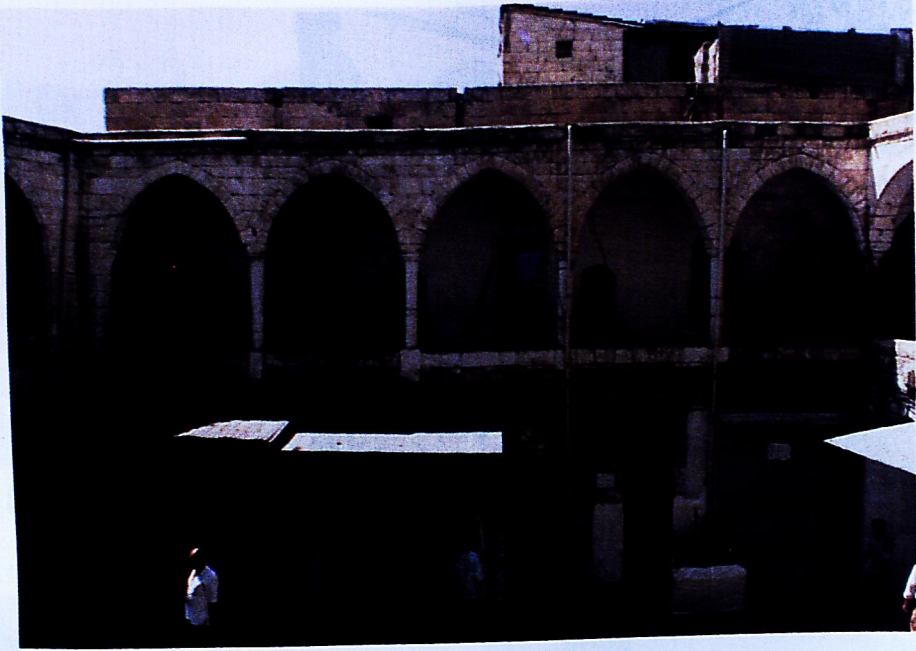
Resim 28: Mençek Hanı avlu batı kanadı.



Resim 29: Mençek Hanı avlu güney kanadı.



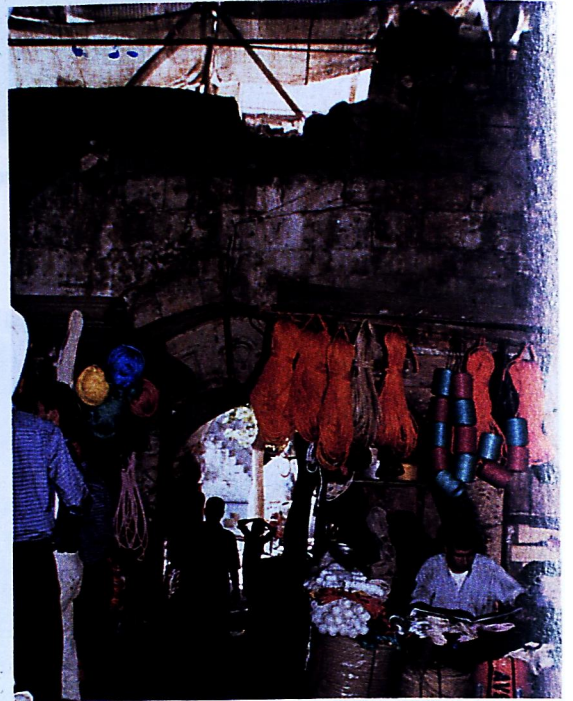
Resim 30: Mençek Hanı avlu doğu kanadı.



Resim 31: Mençek Hanı batı revakı.



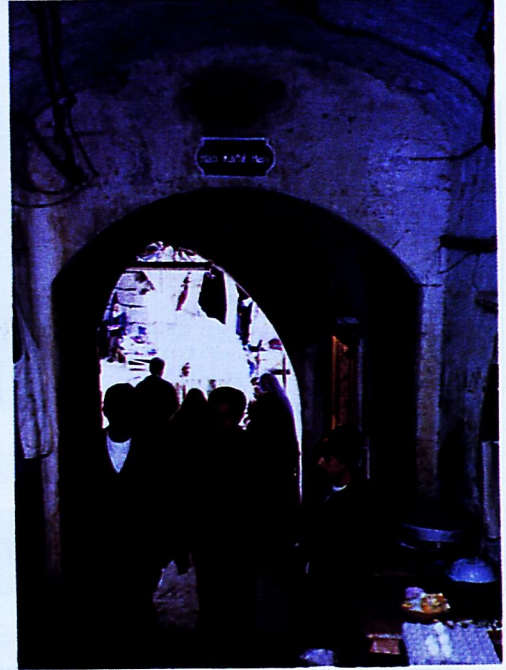
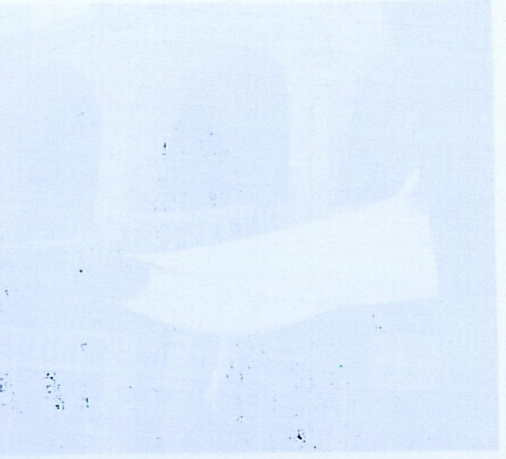
Resim 32: Mençek Hanı doğu revakı.



Resim 33: Hacı Kamil Hanı doğu cephe.



Resim 34: Hacı Kamil Hanı güney cephe.



Resim 35: Hacı Kamil Hanı portal.



Resim 36: Hacı Kamil Hanı avlu batı kanat.



Resim 37: Hacı Kamil Hanı avlu kuzey kanatı.



Resim 38: Hacı Kamil Hanı avlu güney kanatı.



Resim 39: Hacı Kamil Hanı birinci kat doğu revakı.



Resim 40: Hacı Kamil Hanı birinci kat mekan kapı ve penceresi.



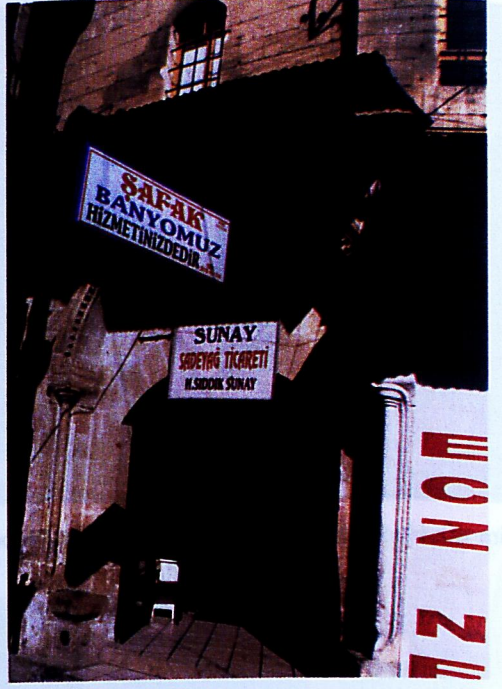
Resim 41: Hacı Kamil Hanı saçak ve çöertenler.



Resim 42: Hacı Kamil Hanı kitabesi.



Resim 43: Şark İşhanı kuzey cephe.



Resim 45: Şark İşhanı portal.



Resim 44: Şark İşhanı batı cephe.



Resim 49: Şark İşhanı birinci kat.



Resim 46: Şark İşhanı kitabe ve etrafındaki süslemeler.



Resim 47: Şark İşhanı avlusunun 1984 yılındaki durumu (K.V.M.G.M. Arşivi).



Resim 48: Şark İşhanı zemin kat avlu kuzey kanadı.