

Yrd. Doç. Dr. İnci A. BİROL

**SİVİL MİMARİMİZİN İNCİLERİNDEN
AMCAZADE HÜSEYİN PAŞA YALISININ BEZEMELERİ**

Bilindiği gibi vakıf kurumlarının kuruluş gayesi, başta insan olmak üzere bütün yaradılanlara yardımdır. Kadim bir geçmişe sahip vakıf geleneği, hemen her dinde görülmüş olup insanların yardım ve hayır yapmak ihtiyacının kurumlaşmış şeklidir. Zaman içinde yıpranmış olsa da yok olmamış, günümüze kadar devam etmiştir. Merkezinde insan bulunan ve bütün yaradılmışları kucaklayan bu hayır müessesesinin hedefinden sapmadan hizmetini sürdürmesi ve gelecek nesillere aktarılması, toplumların vakıf ruhuna sahip olması, bu kurumları sevmesi ve benimsemesi ile mümkündür.

Sanat ise ait olduğu toplumun aynasıdır. Bu aynaya bakan insan, o toplumun tarihini, geleneklerini, inançlarını, hayata bakışını, kültür seviyesini, felsefesini, kısaca yaşanmış maddi ve manevi bütün dünyasını seyreder.

Günümüze kadar varlığını korumuş vakıf eserleri ise hem var oluş gayesi, hem de sahip olduğu sanat değerleri bakımından son derece önemlidir. Zira bu ata mirası eserler sayesinde, vakıf ruhu gelecek nesillere taşınabilir, geçmiş ile gelecek arasında kültür köprüleri oluşturulur. Aynı zamanda bunlar, ait olduğu milletin kimlik belgeleri ve medeniyet ölçüsüdür. Milletçe bu eserlerin benimsenerek üzerine titrenmesi, devrinin özellikleri yok edilmeden korunması ve yaşatılması gerekir. Bir milletin dünya haritası üzerindeki yeri, milli kimliğinin itibarı ve devamlılığı, halkının bu şuur ve anlayışta olmasına bağlıdır.

İşte Vakıf Haftasının etkinlikleri sırasında bu düşüncelerle dolup taşıdığımız bir günde, müstesna bir vakıf eseri olan Amcazade Hüseyin Paşa yalısını hatırlayarak yad etmek istedik. Bir anda kırk sene eveline giderek Süheyl Ünver Hocamız ile yapılan bir Boğaz gezintisinde tanıyarak cazibesine kapıldığımız bu müstesna eserden alınmış belgesel bir bezeme örneğini, arşivden çıkarıp okuyuculara tanıtmamızın faydalı olabileceğini düşündük (Res. 1).

Yahya Kemal Boğaziçi hakkında diyor ki; **"İstanbul medeniyetinin yarısı Bizans,**

yarısı Türk'dür. Ama Boğaziçi medeniyetinin tamamı Türk'tür. Boğaziçi Türkler ile var olmuştur." Bu var oluş içinde kıymetli bir yer işgal eden ve sivil mimarimizin nadi-de incilerinden Amcazade Hüseyin Paşa yalısını, bütün ihmal ve kadirbilmezliğe gözlerimizi, kulaklarımızı kapayarak, üç yüz senelik muhteşem geçmişi içinde, bezemeleriyle hatırlamaya ve tanıtmaya çalışacağız.

Anadolu Hisar'ında vapurdan inerek Vaniköy'e doğru sahil boyunca birkaç metre yürünürse, sırtını yabani otların kapladığı büyük yeşil koruluğa dayanmış, Köprülüler veya Amcazade Hüseyin Paşa adıyla anılan yalının son uzantısı, iki katlı ahşap divanhanenin varlığı, hemen fark edilmese de hissedilir. Çünkü bu mütevazı yalı, adeta çileli ömrünün sıraları içine gizlenir gibi bahçeyi kaplayan otlar arasında da hemen göze görünmez. Fakat bu müstesna esere bir de boğazın sularından bakılırsa, bütün azim ve gayretini toplayarak bükülmüş belini payandaların desteğine dayanmış, zorlukla ayakta kalmaya çalışırken, küskün ve sitemkar çehresiyle boğazın mavi sularında perişan halini seyrederken görülür (Res. 2)

Şüphesiz insanlar gibi eşyanın da bir alın yazısı vardır ve bu yazı, onları var eden tarafından değiştirilemez. İstanbul yangınlarında nice paha biçilmez yazma eserler kül olurken, niceleri de kaderlerinin çizdiği yoldan geçerek Topkapı Sarayında saltanat sürmekte veya müze ve kütüphanelerde korunma altındadır. Acaba hangi sanatkar, binbir hayaller içinde meydana getirdiği eserinin akıbetini bilmeye muktedirdir?

Köprülüler Yalısı da kaderine boynunu bükmüş bir mü'min sabrı ile akıbetini beklerken, düşkün haline rağmen asırlar ona, asaletinden bir şey kaybettirmemiştir. Nitekim Süheyl Hoca 1956 da yalı hakkında yazdığı küçük kitabında, mimaride klasik devrin şaheseri olarak tanıttığı bu yapıyı, 19-20 yaşlarındaki bir güzelin iki buçuk asır sonraki haline benzetir ve **"Güzel ihtiyarlamış. Fakat güzelliğinin izleri kaybolmamış"** diyerek adeta teselli bulur. Her şey

rağmen bu yalıyı, geçmişine uzanarak saltanatlı günleri içinde tanımak ve seyretmek istersek, duyacağımız hayranlık ve üzüntü kimbilir iç ağrılarımızı ne kadar arttıracak ve içimizi sızlatacaktır!

Yalı Köprülülere soyundan gelen ve (1697-1702) tarihleri arasında sadrazamlık yapan Amcazade Hüseyin Paşa tarafından, vakfiyesinde belirtildiği üzere 1700 yıllarında yaptırılmıştır¹. XVII. yüzyılın sonlarında esmeye başlamış Avrupa üslubunun etkisinde kalmayarak, hem mimari, hem de tezyini bakımdan milli benliğini en güzel şekli ile korumuş müstesna bir abide örneğidir. Bunun için daima yabancıların ilgi ve hayranlık odağı olmuştur. Fakat ne bu ilgi, ne de Türk mimarisinin mutena temsilcisi oluşu onu, bugün içinde bulunduğu perişan halden kurtarmaya yetmemiştir.

İmzalanan Karlofça Anlaşması'nın kararlarını tasdik ettirmek üzere İstanbul'a gelen Avusturya elçisi Oettingen yalının ilk şeref misafiri olmuş ve şatafatlı bir törenle bu yalıda ağırlandı. Aynı yılın yaz aylarında Üsküdar Sarayında kalan Sultan Mustafa, sadrazam tarafından bu yalıda düzenlenen ziyafete gelmiştir. Birkaç gün sonra gene bu yalı Leh elçisini ağırlamıştır. Yalının bu görevi Amcazade Hüseyin Paşa'nın vefatından sonra da bir müddet devam etmiştir.

Yalının güney tarafında, sahilde bulunan iki ahşap binası ve hamamı, 1860 yıllarında yok olmuş, sadece boğaza uzanan iki katlı divanhane veya selamlık denilen bölüm kalmıştır. Bu gün denize uzanmış, tek katlı bir yalı olarak görülen bu kısımda, 1840-1850 yıllarında çizilen krokisinden anlaşıldığı üzere, arka tarafında iki sütunla ayrılmış iki sofa ve bunlardan birinci sofanın önünde giriş holü bulunuyormuş. Ayrıca ilk sofanın iki yanında birer hela ve abdest almak için odalar ile merdiven aralıkları varmış. Fakat daha sonra bu plan değişikliğe uğramış, bazı kısımlar kaldırılarak arka cepheye ahşap bir konak yapılmıştır. Bu konak, uzun seneler yabancılar tarafından yaz ayları için kiralanmış ve onların ilgi odağı haline gelmiştir².

Daima yabancıların hayranlığını kazanmış olan bu yapı, Fransız romancısı Pierre Loti'nin de dikkatini çekmiş, kurtarılması için girişimlerde bulunmuştur. Fransız elçisinin eşi Madame M. Bompard'ın öncülüğünde, İstanbul'daki tarihi eserleri korumak için kurulan bir topluluk, yalının rölövelerini çizdirip altın varak kullanarak işlenen renkli nakışların aynen kopyasını yaptırmıştır. 1915'de albüm halinde bastırılmış bu eser, bize yalının geçmişini anlatan önemli bir belge teşkil etmektedir (Res. 3).

Aşı boyalı bu köşkün saltanatlı yıllarında da dış mimarisi, içerisindeki göz kamaştırıcı güzelliği ve ihtişamı herhangi bir şekilde açığa vuracak nitelikte değilmiş. Dıştan bu sade ve mütevazı görünüşüne rağmen içinde gizlediği muhteşem güzellik ile yalı, Türk mimarisindeki milli sanat üslubunun, hayatta kalan en güzel temsilcisi olmuştur.

Zira bildiği gibi Türk'ün Orta Asya'dan Anadolu'ya uzanan engin sanat dünyasında, tıpkı bir zincirin halkaları gibi iç içe geçerek devam etmiş, hakim ve belirgin bir milli sanat üslubu, zaman zaman incelse de kopmadan günümüze kadar gelebilmiştir. Bunlardan ilk akla gelenler; güzellikleri sadelik içinde ifade etmek ve eserde yansıtmak, eserin dışından çok iç güzelliğine önem vermek, daha çok içini bezemek. Sanatkar realist ve hayranlıkla baktığı alemde olayların özünü yakalamak istemiş ve bunları veciz ifade tarzıyla anlatmayı tercih etmiştir. Nitekim Türk sanatı, gene en veciz ifadesi ile şöyle tarif edilmiştir; **"Dışta sadelik, içte ihtişam. İşte Türk sanatı."**

Kaynaklardan öğrenildiği gibi, bu muhteşem yalı mimarisi kadar iç tezyinatı ile de eşine ender rastlanacak bir örnek eser. Halbuki Türk sanat tarihinin en ihmale uğramış, hakkı ile incelenmemiş hatta unutulmaya yüz tutmuş bir dalı olan tezyini sanatlar, pek çok örneği gibi bu mimari eserde de muhteşem bir görünüşe sahipmiş. Fakat maalesef

¹ Dr. Feridun Nafiz Uzluk'un yayınladığı ve Nazım Divan'ında bulunan bir tarih beyitine göre 1699 (H. 1111) senesinde inşa edilmiştir

² Semavi Eyice, "Amcazade Hüseyin Paşa Yalısı" TDV. IA, C. 3, s.11-12.

yok olup gitmiş. Ümit ediyoruz ki, eldeki belgenin yayımlanması belki bu sanatın hatırlanmasına ve yalıya yapılması beklenen tamirde dikkate alınmasına vesile olur. Nitekim (Res. 4) Catennaci'nin bu gravüründe ayrıntılara inemesek de görünen muhteşem görüntü, yalının iç tez-yinatı hakkında fikir vermeye yetiyor.

Günümüze kadar gelen kısım, üç kollu, (T) şeklindeki salondan ibarettir. Fakat yalının iç düzenini koruduğu yıllarda, divanhanenin orta bölümünden bursa kemeri ile ayrılan üç çıkması, ahşap kepenkle örtülen pencerelerle çevrilmişti. Pencerelerin üst kısmında, mukamalı bir silme üzerine oturan raflar bulunmaktaymış. Bu raflar 5 m kadar olan duvar yüksekliğinin ortasında yer alıyormuş. Böylece bu pencereler sayesinde yalının üç cepheden aldığı Boğaz manzarası korunmuş, fakat üst kısımlarının kapalı olması, öğleden sonra güneş batıncaya kadar içeri giren dayanılmaz ışık fazlalığını önlemiştir.

Orta kısımda üç eyvan halinde açılan hafifçe yüksek çıkıntılar üzerinde sedirler varmış. Merkezde mermer döşeli kare bir alan, ortasında fiskiyeli bir havuz bulunmaktaymış. Bunun yeri halen belliydi. Fakat zamanında burada var olan, yekpare mermerden işlendiği ileri sürülen bir havuz, ajurlu mermer işçiliğinin en mükemmel örneklerinden sayılıyormuş. Aynı zamanda havuzun fiskiyesinden saçılan sular, hem su sesinin Türk kültüründeki yerini ve önemini gösteren bir simge teşkil etmekte, hem de su üstündeki ışınların loş tavan ve duvarlardaki hareketli yansımaları, bu yansımaların tezyin edilmiş alanlardaki altın varaklar üzerinde meydana getirdiği parlaklıklar, rüya alemi gibi, doyulmasına imkan olmayan muhteşem bir mekan yaratıyordu. Böylece elde edilen büyüleyici ve anlatılması zor muhteşem güzelliğin, ancak odanın içinde bulunup yaşanarak anlaşılabilceği söylenmektedir (Res. 5).

Kubbe ve yan tavanların göbekleri geometrik üslupta bezenmiş olup, merkezlerde mukarnalı sarkma topuzlar bulunuyormuş (Res. 6). Orta kubbe ile çerçeveler arasında kalan bölünmüş paftalarda gül motifleriyle bezenmiş kare ve

üçgen desenler yer almıştır (Res. 7-8).

(Res. 9) Bu bezemelerdeki paftalar, kitabeli zencerek tarzında kenar suları ile ayrılmıştır. Bu ara sularının kitabe boşluklarında, altın zemin üzerinde kurdeleli gül buketleri, Türk buketinin bütün özelliklerini taşımaktaydı. Şerit içinde ise mavi zemin üzerinde, sarı renkteki beşli pençlerin meydana getirdiği kenar suyu deseni dolaşıyor ve dilimli daire boşluklarda gene altın zemin üzerinde, kırmızı renkte, beşli pençlerle tasarlanmış çark-ı felek üslubundaki desenler yer alıyordu. Bu küçük kenar suyu deseni, maalesef örneklerine sahip olamadan kaybolmuş diğer bezemeler hakkında bir fikir vermektedir (Res 10).

Fakat resimlerde görülen bazı kenar suyu desenleri bu mükemmellikte değildir. Hem motif hem de desen bakımından yalı bezemelerinde rastlanan bu tezat, daha sonraki yıllarda yapılan tamirler sırasında bazı bezemelerin bozularak yenilendiğini düşündürüyor (Res. 11).

İç mekan tamamen nakışlı ahşap kaplama ile örtülmüştü. Kapı ve dolap kapaklarında, tel ve fildişi kakma tekniği yanında renk kullanılmamış, bazı alanlarda ise, sadece altın varak ve siyah-beyaz renkle yetinilmiştir. Bu renk tasarımı bezemelerde bir uyum ve asalet yaratmıştır.

Duvar panoları içinde yarı üsluplaştırılmış çiçeklerle tasarlanmış, büyük boy buketler yer almıştır. Bu buket desenleri arasında, gözü biktirmeyen, uyumlu farklılıklar mevcuttur³ (Res. 12).

Bu mücevher eserin boğazın sularına doğru uzanan son bölümü divanhane veya misafirhane kısmı, taşıdığı özellikler ile hem mimarideki, hem tezyinattaki milli üslubun elden gitmekte olan kıymetli temsilcilerindedir. İhmal yüzünden hızla çökmeye başlayan yalı, 1947'de ufak bir tamir görerek çökmekten kurtarılmışsa da bu teşebbüs yeterli olamamış, aile içi hukuki pürüzler buna mani teşkil etmiştir (Res. 13).

³ Sedat Hakkı Eldem, "Köşkler ve Kasırlar II", D.G.S.A Yüksek Mimarlık Böl., 1974, s. 150-178

KAYNAKÇALAR:

DOLU, Edibe : "Boğaziçi'nin Aşı Boyalı Ev ve Yalıları", Tercüman Gaz. (13-Ekim-1982).

ELDEM , Sedad Hakkı : "Köşkler ve Kasırlar -II-" , D.G.S.A. Yüksek Mimarlık Böl. 1974.

ELDEM , Sedad Hakkı : "Boğaziçi Yalıları II, Anadolu Yakası", Koç Vakfı, İstanbul, 1994.

ELDEM , Sedad Hakkı : "Boğaziçi Anıları", Alarko Eğitim Tesisi, İstanbul, 1979.

ERDENEN, Orhan : "Boğaziçi Sahilhaneleri 1", İBB Kül. İşleri Dairesi, İstanbul, 1993.

EYİCE, Semavi: "Amcazade Hüseyin Paşa Yalısı", TDV. İA. C. 3, s.11-12, 1991.

KOÇU, R. Ekrem : "Anadoluhisarı'nda Meşruta Yalı", İstanbul, A. II, s. 823-827.

KURUYAZICI, Hasan, "Amcazade Hüseyin Paşa Yalısı",Yapı Dergisi, S. 258, s. 70-76, 2003.

SALADIN, H.-MESGUICH, Rene. : "Le Yali des Kepruli a Anatoli Hissar" Paris, 1915.

SALADIN, H.-MESGUICH, Rene. (Çeviren: GÖRTEKE, Elif) "Anadolu Hisarı'nda Köprülü Yalısı" , P Dergisi S.19, s.130-139, 2000.

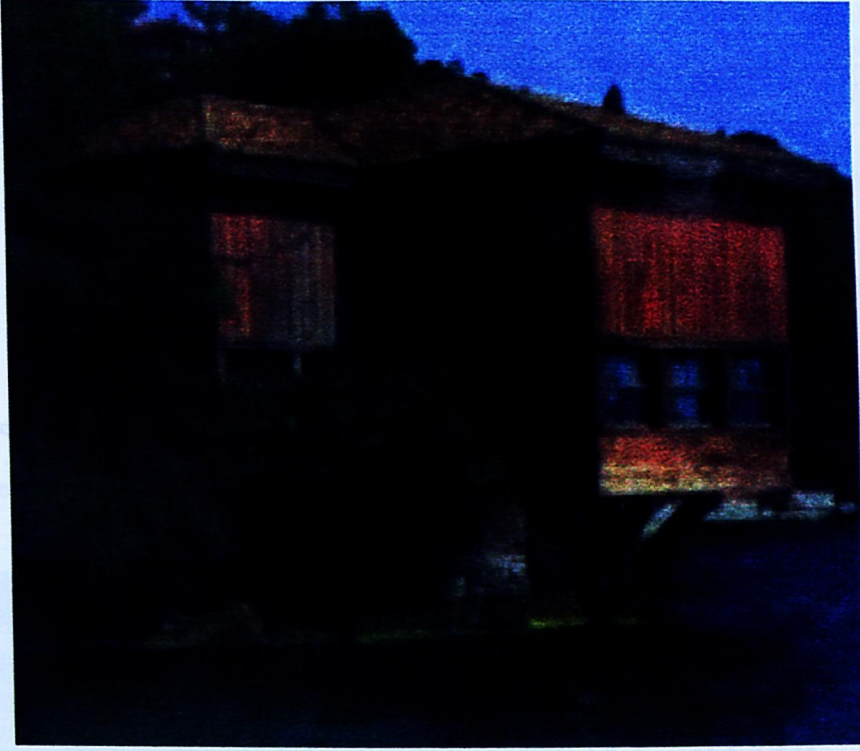
ÜNVER, A. Süheyl : "Anadolu Hisarında Amcazade Hüseyin Paşa Yalısı", İstanbul, 1956.

TAMER, Cahide : "Amcazade Yalısı ve Manzumesi Onarımları", Türkiye Turing ve Otomobil Kurumu, 2001.

NAIL, Mehmed Seyyid : "Nazim " Divan s.131, İstanbul, H.1257.

NEZİH, Uzel : "Köprülüler Yalısı", Hayat Tarih Mecmuası, S. 8, s. 88, 1965.

PARMAKSIZOĞLU, İsmet : "Silahdar" Nusretname , İstanbul, 1962-66.



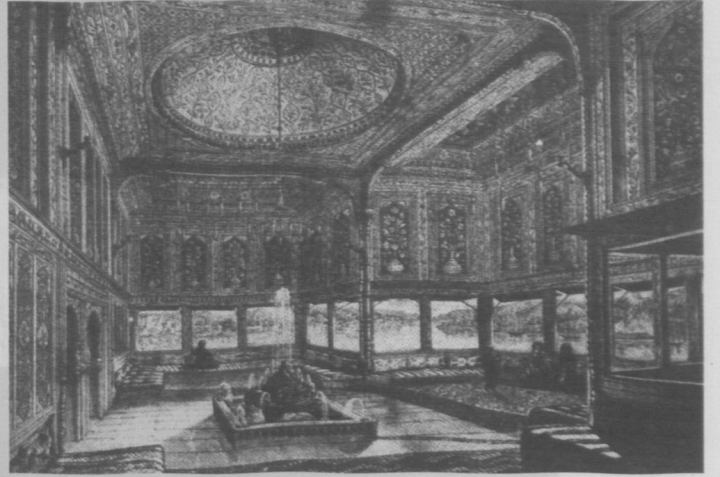
Resim 1: Profilden Amcazade Hüseyin Paşa yalısı.



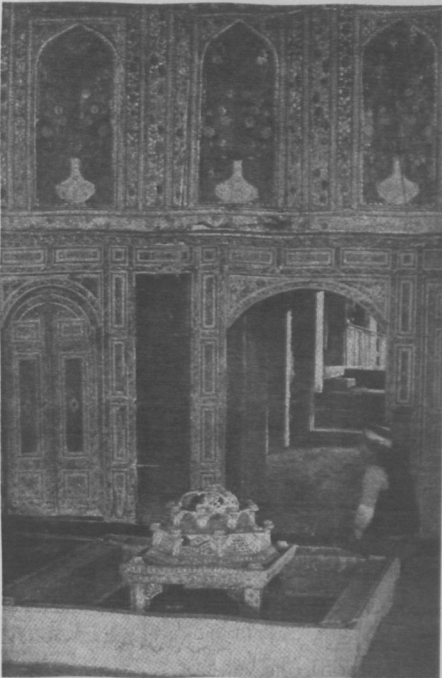
Resim 2: Cepheden Amcazade Hüseyin Paşa yalısı.



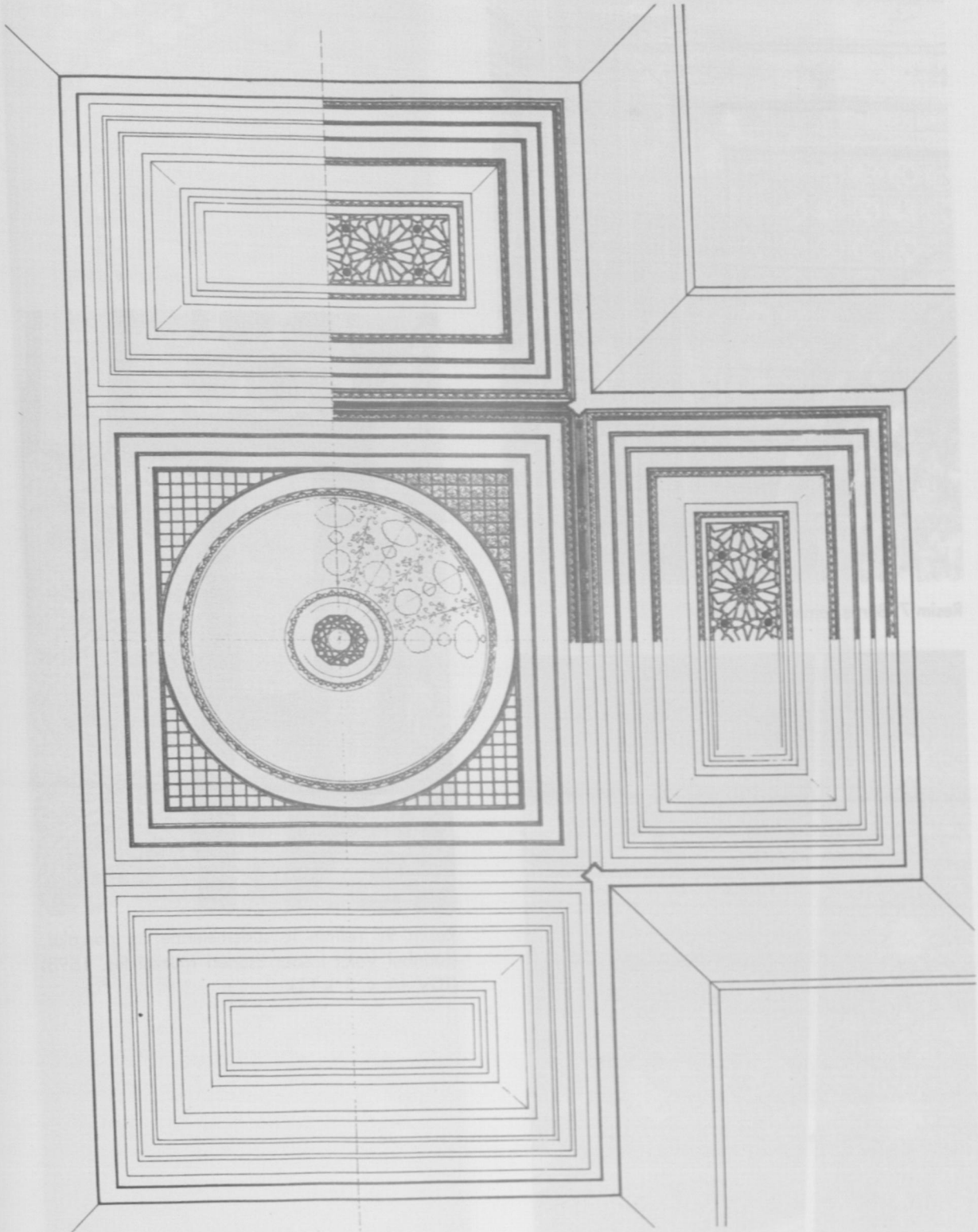
Resim 3: Fransız ressam Th Fzeré'nin yağlıboya tablosu. XIX. y.y. ortalarında Amcazade Hüseyin Paşa yalısı.



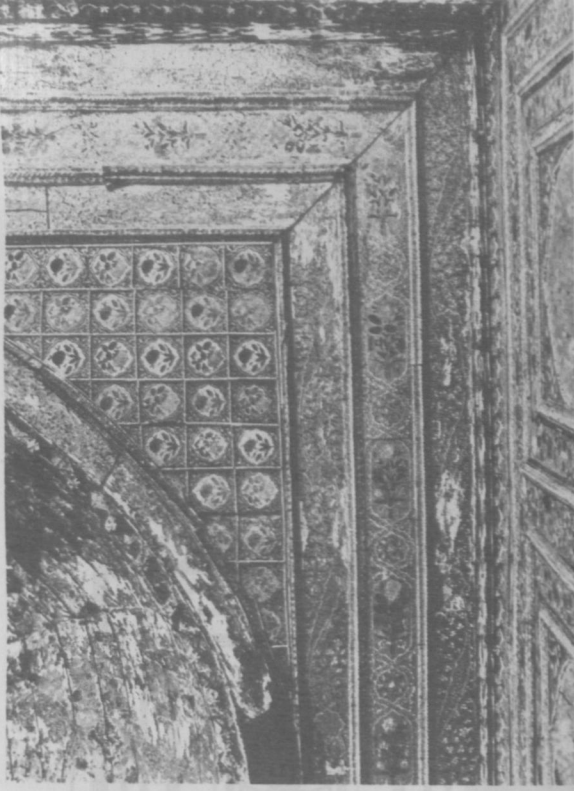
Resim 4: Catennaci'nin gravürü.



Resim 5: Havuzun tepeli halı ile divanhanenin iç görünüşü. (1860-1870)



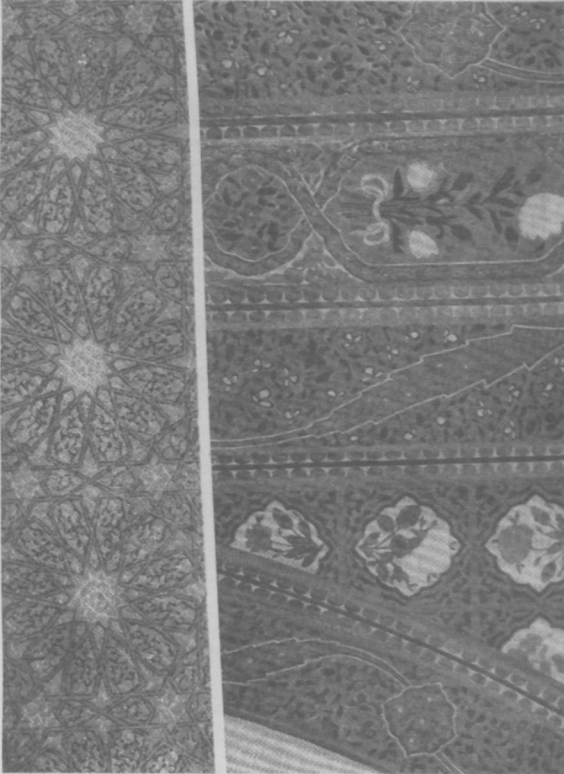
Resim 6: Tavan rölövesi.



Resim 7: Bursa kemeri ayrıntısı.



Resim 9: Yalının iç süslemelerine ait parçalar, (İstanbul Vakıf İnşaat Eserleri Müzesi teş. 1698) (TDV. İA, C.3, s.11).

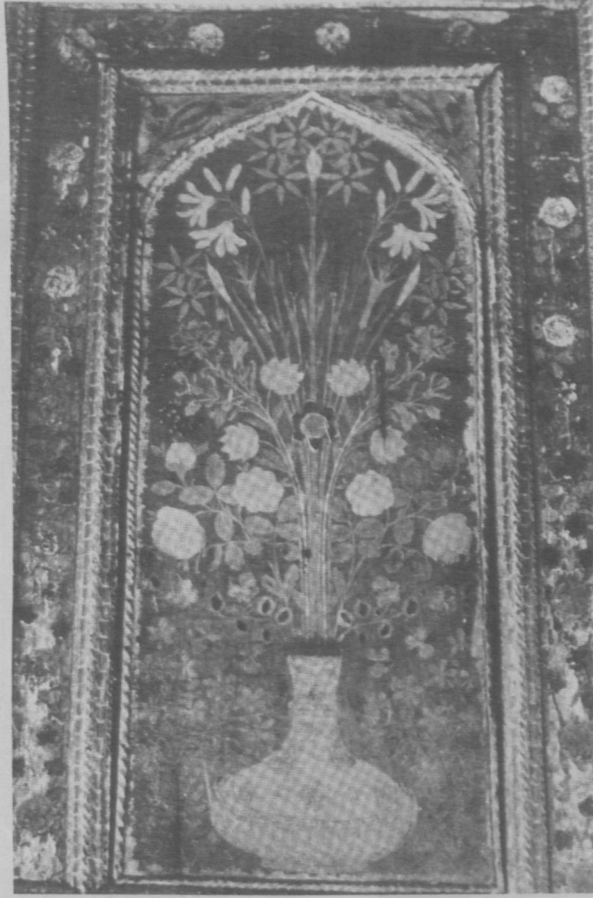


Resim: 8 Yan ve orta tavan bezemelerinden ayrıntılar.



Resim 11: Yalının iç bezemelerinden ayrıntılar.

Resim 10: İnci A.Birol tarafından, Dr. Süheyl Ünver arşivinden 1/1 ebatında fırça ile çalışılan (1964) kitabeli zencerek kenar suyu deseni.



Resim 12: Pano içindeki buketlerden biri.



Resim 13: Profilden Amcazade Hüseyin Paşa yalısı. (XVIII yy)