

## 16. Yüzyılda Halep'te Bir Osmanlı Vakfı: Hüsreviye Külliyesi

Enver Çakar\*

### Öz

Halep'te kalenin güneyinde yer alan ve kale giriş kapısına bakan cami külliyesinin adı Hüsreviye Külliyesi'dir. Halep şehrinde inşa edilen ilk Osmanlı eseri olan bu külliye aynı zamanda Mimar Sinan'ın ilk eserlerinden biridir. Kanuni Sultan Süleyman'ın dördüncü veziri Hüsrev Paşa tarafından yaptırılmıştır.

Bir cami ile ortasında şadırvan bulunan avlu, külliyesinin ana bölümleridir. Avlunun güney ve kuzeyinde medrese, tekke, mutfak ve misafirhane yer alır. Külliyesinin etrafı duvarla çevrilidir. Cami, yarım küre bir kubbeye örtülmüş kübik ibadet mekânı ve önündeki beş çıkma kemerli revaktan ibarettir.

Bu çalışmada Halep'teki Hüsreviye vakfı üzerinde durulmuştur. Külliyesinin genel özellikleriyle 16. yüzyılda buraya tahsis edilen vakfın gelir ve gider kalemleri hakkında bilgi verilmiştir.

**Anahtar Kelimeler:** Halep, Suriye, Hüsreviye Külliyesi, vakıf

## An Ottoman Waqf in Aleppo in the 16th Century: The Khusruwiyah Complex

### Abstract

In Aleppo a mosque complex located in the south of Citadel, facing its main entrance is called Khusruwiyah. The mosque as the first Ottoman monument of the city is one of the early works of renowned court architect Mimar Sinan at the same time. It was built under the patronage of the fourth vizier of Sultan Suleiman, Husrev Pasha.

The main parts of this complex are a mosque and a courtyard with an ablution fountain in its center. In the south and north of the courtyard, madrasa, lodge, guest house and kitchen take place. The complex is surrounded by a wall around. The mosque has five bay arcaded portico and a cubical prayer hall roofed with a low hemispherical dome.

This study focuses on the Khusruwiyah Waqf in Aleppo. Information has been given about the functions and income of the foundations allocated to this complex and its expenditures for variety of jobs in the 16th century.

**Key Words:** Aleppo, Syria, Khusruwiya Complex, waqf.

\* Prof. Dr., Fırat Üniversitesi İnsani ve Sosyal Bilimler Fakültesi Tarih Bölümü Öğretim Üyesi/Elazığ; ecakar23@gmail.com

## Giriş

Kaynaklarda *Hüsreviye İmaretı* (Gazzî 1342: 116 vd.) ve *Hüsrev Paşa Camii ve Medresesi* (TKA, *Evkaf Defteri* 556: v. 39a) adlarıyla zikredilen bu külliye, Suriye'nin Halep kentinde yer almaktadır. Yavuz Sultan Selim'in Mısır Seferi sırasında 1516 yılında Osmanlı idaresine geçen Halep,<sup>1</sup> 1549 yılına kadar Şam Beylerbeyiliği'ne bağlı bir sancak olarak Osmanlı idari teşkilatı içerisinde yerini almış (Çakar 2003: 357-361), 1549'da ise yeni kurulan Halep Beylerbeyiliği'nin merkez sancağı haline getirilmiştir (Çakar 2006: 29).

Halep'in Sahat Biza Mahallesi'nde yer alan (TKA, *Evkaf Defteri* 556: v. 39a) Hüsreviye, bir caminin yanı sıra, medrese, tekke ve mutfağı da ihtiva eden bir külliye özelliğini taşıyordu. Fakat bu külliye günümüze sadece cami ve medrese ulaşmıştır (Gazzî 1342: 116-117).

Külliye'nin yer aldığı Sahat Biza Mahallesi, 16. yüzyılın ortalarında Halep'in en büyük mahallelerinden biriydi (Çakar 2006: 144) ve şehrin ana merkezine (medîne) yakın bir yerde bulunuyordu. Ancak 19. yüzyılda mahallenin yapısı tamamen değişmiş ve vakıf belgesinde söylenenler dışında günümüze pek bir şey ulaşmamıştır (Raymond 1995: 156-157).

Hüsrev Paşa tarafından inşa ettirilen külliye'nin 1544 veya 1546 yılında tamamlandığına dair iki farklı görüş bulunmaktadır. Halep hakkında üç ciltten oluşan kıymetli bir eser kaleme almış olan Gazzî'ye göre yapımı 1544 (951 hicri) yılında tamamlanmıştır (Gazzî 1342: 117). İbnü'l-Hanbeli (öl. 971/1563-64) de külliye'nin inşa tarihini 1544 olarak vermiştir. Fakat cami avlusunda bulunan bir şadırvanın kitabesindeki tarihten hareketle, külliye'nin 953 (1546) tarihinde tamamlandığına dair ikinci bir görüş daha vardır.<sup>2</sup> Aptullah Kuran da bu kitabedeki tarihi dayanak göstererek, cami inşaatına Hüsrev Paşa'nın 1541'de ikinci vezir ol-

masından sonra başladığını ve onun ölümünden sonra 1546 yılında tamamlandığını ifade etmektedir (Kuran 1986: 281). Kuran'ın yaklaşımı daha isabetlidir. Zira 1550 tarihli Halep Evkaf Defteri'ndeki kayıtlar, vakfın bu tarihte halen tamamlanamadığını göstermektedir.

Kaynaklarda, külliye'nin mimarı konusunda şüpheli bilgiler verilmekle birlikte Mimar Sinan tarafından yapıldığı görüşü ağır basmaktadır. Abdullah Kuran ise külliye inşaatının İstanbul'dan Halep'e gönderilen bir mimarın denetiminde yapıldığını ifade etmektedir.<sup>3</sup> 17. yüzyıl seyyahlarından olan Evliya Çelebi de *Seyahatnâme*'sinde Hüsreviye'den Mimar Sinan'ın eseri olarak bahsetmektedir (Evliya Çelebi 2005: 188).

Bu çalışmada, Halep'teki ilk büyük Osmanlı eseri olan Hüsreviye Külliyesi'nin mimari özellikleri ile vakfiyesi üzerinde durulacaktır.<sup>4</sup> Bu bağlamda, külliye'nin temel unsurları olan cami, medrese, mutfak ve tekkenin genel mimari özelliklerinin yanı sıra, külliye'ye vakfedilen<sup>5</sup> gelir kaynaklarının 16. yüzyıldaki mahiyeti, personel maaşları ve diğer harcama kalemleri ile vakfın Halep'teki sosyal ve iktisadi hayata olan tesirleri konusu incelenecektir.

## 1. Külliye'nin Banisi Hüsrev Paşa

Külliye'ye adını veren Hüsrev Paşa, Boşnak asıllı bir devşirme olup II. Selim'in vezirlerinden Lala Mustafa Paşa'nın büyük kardeşidir. Ailesinin Sokullu Mehmed Paşa ailesiyle akraba olduğu sanılmaktadır. Sırasıyla çaşnigirlik, kapıcılar kethüdalığı ve mirahurluk görevlerinde bulunan (Özcan 1999: 40) Hüsrev Paşa, 1514 yılında Karaman Beylerbeyiliği'ne getirildi. Diyarbakır ve havalisinin fethinde Bıyıklı Mehmed Paşa ile birlikte mühim rol oynadı (Göyünç 1969: 33).

3 Külliye'nin mimarı konusundaki tartışmalar için bkz. Watenpaugh 2004: 61-62; Tekin 2008: 130-131; Kuran 1986: 281; Necipoğlu 2011: 472. Ayrıca bkz. Al-Jasser 2002: 190; Eyice 2002: 81; Eyice 1999: 58.

4 Benzer çalışmalar için bkz. Raymond 1980: 113-129; David-Chauffert-Yvart 1982; Erdoğan 2010: 1-26; Adalıoğlu 2011: 59-80; Bayrak (Feribaş) 2010: 27-84; Omar Kalhussein 2011.

5 Vakfın çoğulu evkaf olup, terim olarak anlamı "bir malı veya mülkü belli bir amaç için hapsedmek, alınıp satılmaktan alıkoymaktır". Vakfeden kimseye vâkif, vakfın konusu olan şeye mevkuf, vakfın şartlarını gösteren resmi belgeye ise vakfiye denir. Vakıf ve terminolojisi hakkında ayrıntılı bilgi için bkz. Yediöldiz 1997: 153-172; Yediöldiz 1983: 55-60; Akgündüz 1988; Öztürk 1995; Yüksel 1998.

1 Halep şehri hakkında ayrıntılı bilgi için bkz. Sauvaget 1941; Sauvaget 1997: 117-122; Eldem-Goffman-Masters 2003; Sobernheim 1927: 241-252; Gaube-Wirth 1984; Yâzıcı, 1997: 239-244; Masters 1997: 244-247; Marcus 1989; Çakar 2003; Çakar 2006; Bayraktar 2004; Kabacık 2013.

2 Külliye'nin inşa tarihi konusundaki muhtelif görüşler için ayrıca bkz. Watenpaugh 2004: 61; Goodwin 1971: 58; Kafesçioğlu 1999: 71; Tekin 2008: 130-131; Omar Kalhussein 2011: 74-76.

1516 yılında Harput'u üç günlük bir kuşatmanın ardından ele geçiren Hüsrev Paşa, Mısır seferine katıldı ve Mercidâbık Savaşı'nda ordunun sağ kanadında yer aldı. Canbirdi Gazali<sup>6</sup> isyanının bastırılmasında görev aldı ve 1521 yılında Anadolu,<sup>7</sup> aynı yılın sonlarında da Bıyıklı Mehmed Paşa'nın ölümüyle boşalan Diyarbekir Beylerbeyliği'ne tayin edildi (Özcan 1999: 40). Diyarbekir'in ikinci beylerbeyi (Bulduk 2007: 14; Yılmazçelik 2000: 243) olan Hüsrev Paşa'nın hasları toplamı 1526 yılında 1.135.156 akçeydi (BOA, TD 134: 3-7). 1531 yılına kadar, yaklaşık on yıl Diyarbekir'de kalan Hüsrev Paşa, bu tarihte azledildi<sup>8</sup> ve İstanbul'a dönmek zorunda kaldı. Çok geçmeden ikinci defa Anadolu Beylerbeyliği görevi verilen Hüsrev Paşa, 1532 yılında Halep'in yönetimine tayin edildi (Özcan 1999: 40). Gazzî, onun Halep'in yönetimine ne zaman tayin edildiğine dair bir belgeye rastlamadığını ifade etmektedir (Gazzî 1345: 257). Mehmed Süreyya ise atandığı tarihi 938 (1531-1532) olarak vermektedir (M. Süreyya 1996: 684).

Muhammed b. Tûlûn, Hüsrev Paşa'nın Halep Sancakbeyi iken 28 Zilkade 940 (10 Haziran 1534) tarihinde Şam Beylerbeyi olduğunu ifade etmektedir (Muhammed bin Tûlûn 1984: 262). *Süleymannâme* yazarı Bostan da 940 yılını teyit etmekte ve bu göreve atanmadan önce Hüsrev Paşa'dan Halep Sancakbeyi olarak söz etmektedir.<sup>9</sup> Bu durumda Hüsrev Paşa'ya tenzil-i rütbe yapıldığı söylenebilir. Çünkü Halep Sancakbeyi'nin hasları 1524-1530 yılları arasında 610 bin akçe, 1536-37 yılında ise 450 bin akçeydi (Çakar 2006: 282). Oysa yukarıda

da ifade edildiği üzere, Diyarbekir Beylerbeyi olduğu 1526 yılında Hüsrev Paşa'nın hasları 1.135.156 akçeydi. Fakat Şam'ın yönetimine yine beylerbeyi statüsüyle gönderilmiştir. Çünkü burası, 1534 yılında Halep'in de bağlı olduğu bir beylerbeylik merkezidi.

Şam Beylerbeyliği vazifesinde uzun süre kalmayan, hatta Muhammed b. Tûlûn'a göre Şam'daki görevine hiç gitmeyen (Muhammed bin Tûlûn 1984: 262) Hüsrev Paşa, 1534 yılı sonlarında (941 Cemaziyelâhir) Mısır Beylerbeyliği'ne atandı (Bostan: 160a; Mehmed Süreyya 1996: 684; Gazzî 1345: 257). Bazı kaynaklarda Hüsrev Paşa'nın Mısır'a atandığı tarih 1536 olarak verilmekte ise de 1534'te olması kuvvetle muhtemeldir. Nitekim 1535 yılının hemen başlarında (Selh-i Receb 941) Şam'ın yönetimine Ahmed Paşa tayin edilmiştir (Muhammed b. Tûlûn 1984: 262; Bostan: 160a. Ayrıca bkz. Çakar 2003: 364). 21 Şaban 941 (25 Şubat 1535) tarihinde Mısır'a ulaşan Hüsrev Paşa, çeşitli tedbirler almak suretiyle burayı güvenli hale getirdi (*Tevârih-i Feth-i Mısır ve Hükkâmuhu*: 62b).

1536 yılı sonlarına kadar süren bu görevi sırasında Hüsrev Paşa Mısır hazinesini iyice doldurarak merkeze gönderilen irsaliye miktarını arttırdı. Ancak bu artışın halktan haksız yere toplanan vergilerle olabileceği endişesiyle gözden düştü ve görevinden alındı (Özcan 1999: 40).

1537 yılı başlarında üçüncü defa Anadolu Beylerbeyi olan Hüsrev Paşa, ertesi yıl Rumeli Beylerbeyliği'ne terfi etti ve aynı yıl içinde Kanuni Sultan Süleyman'ın Boğdan seferine katıldı. Bu seferde gösterdiği yararlılıktan dolayı, 1541 yılında terfi ettirilerek dördüncü vezir rütbesiyle Kubbealtı'na alındı. 1543'te Estergon ve İstolni Belgrat seferlerine katıldı. 1544 yılında görevinden azledilen Hüsrev Paşa, muhtemelen üzüntüsünden hastalanarak aynı yıl içerisinde vefat etti (Özcan 1999: 41).

Divanı-ı Hümayun'da tutulan Mühimme kayıtlarından anlaşıldığına göre Hüsrev Paşa, veziriazamlık makamında bulunan ve kendisi gibi daha önce Mısır valiliği yapan Hadım Süleyman Paşa ile özellikle Mısır irsaliyesi hususunda bir çekişme içinde bulunuyordu. Bu çekişme, ikisinin de görevden alınmasına ve haklarında soruşturma başlatılma-

6 Memlûk emirlerinden olan Canbirdi Gazali, Merc-i Dabık Savaşı'ndan sonra Osmanlıların hizmetine girdi ve Yavuz Sultan Selim tarafından Şam Beylerbeyliği görevine kadar yükseltildi. Fakat Yavuz Selim'in ölümünü fırsat bilerek 1520'de Osmanlı Devleti'ne karşı isyan etti. Onun asıl hedefi Mısır ve Suriye'yi ele geçirerek Memlûk Devleti'ni kendi yönetiminde tekrar canlandırmaktı. Fakat Osmanlı kuvvetleri tarafından mağlup edilerek öldürüldü. Canbirdi Gazali hakkında daha fazla bilgi için bkz. Emecen 1993: 141-143.

7 Hüsrev Paşa Anadolu Beylerbeyliği'ne atanmadan önce Karaman Beylerbeyi idi. Kendisinden boşalan Karaman Beylerbeyliği'ne ise o vakit kaptan olan Şadi Paşa tayin edilmiştir (Bostan: 11b).

8 Hüsrev Paşa'nın Diyarbekir Beylerbeyliği görevinden neden azledildiğine dair kesin bir bilgi bulunmamaktadır. Fakat beylerbeyliği sırasında adının çeşitli yolsuzluk ve suistimallere karıştığı bilinmektedir. Bu konuda ayrıntılı bilgi için bkz. Baççué-Grammont: 75-93.

9 "Vilâyet-i Şam ol vakit Haleb Sancağı beyi olan Hüsrev Paşa'ya virilib ...", Bostan: 147b.

sına sebep olmuştur<sup>10</sup>. Ancak bu soruşturma henüz tamamlanmadan Hüsrev Paşa vefat etmiştir.<sup>11</sup> Mirası olan altın ve akçelerin müsaderesi için kardeşi Çaşnigir Mehmed Bey ile İstanbul kadısı ve şehremininden oluşan bir komisyon kurulmuştur (Topkapı Sarayı Arşivi, *E-12321 Numaralı Mühimme Defteri*: 297, 364-365). Korkusuz ve pervasız oluşundan dolayı "Deli" veya "Divane" lakabıyla anılan Hüsrev Paşa'nın türbesi İstanbul'da bulunmaktadır.<sup>12</sup>

Vakfiyesinden anlaşıldığına göre, Hüsrev Paşa'nın eşi olan *Şahihûbân* Osmanlı ümerasından *Şadi Paşa'nın* kızıydı.<sup>13</sup> Hüsrev Paşa'nın *Kurd Bey* adında bir oğlu vardı ve bu şahıs da Halep'te *Kurd Bey Hanı* olarak bilinen meşhur hanı inşa etmişti. Hem *Kurd Bey*'in hem de annesi *Şahihûbân*'ın mezarı Hüsrev Paşa Camii yanında yer alan küçük bir bahçede bulunmaktadır (Gazzî 1342: 118).

Hüsrev Paşa'nın, Halep'teki külliyesinden başka, Diyarbakır'da yaptırdığı cami, medrese ve hanları, Kahire'de yaptırdığı geçit, çeşme, sarnıç ve mektebinin yanı sıra İstanbul'da Mimar Sinan tarafından yapılan türbesinin civarında mektebi, çeşmesi ve çarşısı da vardı (Özcan 1999: 41).

## 2. Hüsreviye Külliyesinin Mimari Özellikleri

Halep Kalesi'nin karşısında yer alan ve ana girişi doğu tarafında bulunan (Kafesçioğlu 1999: 84) Hüsreviye Külliyesi, Halep'te inşa edilen ilk Osmanlı dönemi eseridir ve Rum üslûbunda yani Osmanlı mimari tarzında yapılmıştır (Gazzî 1342: 117). Bu tarz, aynı yüzyıl içinde Halep'te inşa edilen diğer külliyelere de örnek teşkil etmiştir. Zira Halep'te Hüsreviye'den sonra 1555'te Dukakin-zade Mehmed Paşa, 1574'te Hanzade Mehmed İbrahim Paşa ve 1583'te de Behram Paşa tarafından üç ayrı külliye daha inşa edilmiştir (Raymond 1995: 157; Kafesçioğlu 1999: 71-72; Gaube-Wirth 1984: 137-138; Tekin 2013: 245-251).

Toplam beş hektarlık bir alanı kaplayan Hüsreviye Külliyesi'nin etrafı, merkezi bir bütünlük arzemesi için, parmaklıklar ve alçak bir duvarla çevrilmiştir (Watenpaugh 2004: 63; Tekin 2008: 104). Doğu-batı doğrultusunda ve dikdörtgen planlı olan cami avlusunun ortasında daire planlı bir havuz yer alır. Avlunun sadece kuzey cephesinde on paye ile desteklenmiş sivri kemerli bir revak bulunmaktadır. Avlunun kuzey cephesi, bu kompozisyonuyla diğer cephelerden farklı bir görünüme sahiptir. Kuzey revakın eksenindeki kemerin üzeri kırma çatıyla taçlandırılmış ve buraya bir kitabe konulmuştur. Bu kitabede, Nur Suresinin 36. ayeti yer almaktadır (Tekin 2008: 106-107).

Cami hariminin önünde beş kemerli bir revak yer alır (bkz. Plan-1). Son cemaat yeri olarak kullanılan bu revak, harimden daha geniştir. İki küçük kubbeli ve küp şeklindeki tekke, camiye bitişiktir. Caminin önündeki kemerler, altı adet mermer sütun üzerine oturtulmuştur. Buradaki kemerler, siyah ve beyaz taşlardan yapılmıştır ve merkez çıkıntının az yüksek kubbesi hariç tutulursa, çıkıntılı kısmı birbirinin aynısı olan küçük kubbelerle örtülmüştür. Simetrik olarak dışa uzanan revak cephesi dört pencerelidir. Yine bu cephede duvara oyulmuş mihrap şeklinde iki hücre bulunmaktadır. Buradaki pencerelerin etrafı çiniyle süslenmiştir. İbadet mekânına geçilen ve kemerli kısmın tam ortasında bulunan giriş kapısı, birbirine geçmeli siyah ve beyaz taşlarla yapılmıştır. Kapının üstünde bir arapça kitabe yer almaktadır (Watenpaugh 2004: 65; Tekin 2008: 110-112).

Külliyenin mimarisi ile ilgilenen araştırmacılar cami avlusunun kuzeyinde yer alan ve on odadan oluşan kubbeli kısmı genellikle medrese olarak ka-

10 Hüsrev Paşa iki yıl süren valiliği sırasında Mısır irsaliyesini bir seferinde 500 bine yakın, ilk seferinde ise 320 bin altın olarak göndermiştir. Bundan önce valilik yapan Hadım Süleyman Paşa ise 9 yıl süren valiliği sırasında, üç yılda beşer yüz bin olarak göndermiş, 938 (1531-32) yılında iki ödemede toplam 600 bin altın ve yine 938 yılında iki ödemede 800 bin altın göndermiştir. Bu hususta iki paşanın birbirleri aleyhine ithamlarda bulunmaları sebebiyle her ikisinin muhasebe kayıtlarını kontrol etmek üzere Mısır'a bir teftiş heyeti gönderilmiştir. Bu heyet, Mısır beylerbeyi Davut Paşa, Mısır nazır-ı emvali Mehmed Çelebi ve Mısır kadısı Emir Çelebi ile Halep kadısı Salih Çelebi'den oluşuyordu. Davalı paşaların İstanbul'dan ayrılmaları mümkün olmadığından teftişte kendilerini temsil etmek üzere birer vekil göndermeleri istenmiştir. Nitekim Topkapı Sarayı Arşivinde bulunan bir Mühimme Defterinde bu konuyla ilgili çok sayıda hüküm bulunmaktadır. Bkz. Topkapı Sarayı Arşivi *H. 951-952 Tarihli ve E-12321 Numaralı Mühimme Defteri*, (Yayına Haz. Halil Sahillioğlu), İstanbul, 2002, s. XII, 7-12, 16, 51-64, 79-80, 82-89, 101-103.

11 4 Nisan 1545 tarihli bir hükümdede kendisinden müteveffa olarak bahsedilmektedir. Bkz. Topkapı Sarayı Arşivi, *H. 951-952 Tarihli ve E-12321 Numaralı Mühimme Defteri*, s. 297.

12 Hüsrev Paşa'nın türbesi hakkında geniş bilgi için bkz. Eyice 1999: 52-53.

13 *VGMA, Defter 583*: s. 151. Şadi Paşa, Yavuz Sultan Selim döneminde Sivas beylerbeyi idi (bkz. Uzunçarşılı 1995: 274). Bundan sonra Karaman beylerbeyliği vazifesi verilen Şadi Paşa, 1521 yılında azledilerek yerine Halep sancakbeyi olan Kasım Paşa tayin edilmiştir. Bostan: 14a-b.

bul etmektedirler (Watenpaugh 2004: 67-68; Tekin 2008: 107). Ancak vakfiyede caminin batısında yer alan on hücreli kubbeli mekân medrese olarak tanımlanmaktadır.<sup>14</sup> Gazzî de bunu teyit etmekte ve kuzeyde yer alan on hücreli ve kubbeli mekânın misafirhane<sup>15</sup> olarak kullanıldığını ifade etmektedir (Gazzî 1342: 118-119). Aptullah Kuran, batıdaki medreseye ilaveten, caminin doğusunda da benzer bir medresenin var olabileceğine işaret etmektedir (Kuran 1986: 340). Fakat bu görüş de vakfiyedeki tanımla pek örtüşmemektedir<sup>16</sup>. Avlunun batısındaki sekiz küçük kubbeyle örtülü üç odadan müteşekkil yapı ise külliyenin mutfağı idi (Watenpaugh 2004: 68; Tekin 2008: 107).

Caminin kareye yakın dikdörtgen planlı olan ahır kısmı tek kubbeyle örtülmüştür (bkz. Plan-1). Kubbeyle geçiş ise tromplarla sağlanmıştır (Eyice, 1999: 58). Kubbenin çapı 18,5 metredir. Osmanlı öncesi inşa edilen kubbelerin çapı 7 metre olduğundan, Hüsreviye, Halep'te yapılan büyük kubbe ilk cami özelliğini kazanmıştır (Tekin 2008: 114-115). Ayrıca kapladığı alan (290 metrekare) bakımından da Hüsreviye, Zengi ve Memlûk dönemlerinde Halep'te inşa edilen yapılardan farklılık gösterir (Watenpaugh 2004: 65).

Güney duvarın merkezinde zengin bezemelerle süslü çokgen bir mihrap bulunur (Lamia Al-Jasser 2002: 190). Mihrabın iki yanında büyük boyutlu mumlar yer alır. Mihrabın hemen batısındaki taş minberde çift renkli taş işçiliği hâkimdir. Mihrabın her iki yanında dikdörtgen planlı pencere yer alır. Kuzey duvarın merkezinde giriş kapısı ve kapının her iki yanında dikdörtgen planlı birer pencere bulunur. Yine bu cephenin batı köşesinde sekiz sütun tarafından taşınan bir kadınlar mahfili de vardır. Doğu ve batı duvarları ise birbirine benzer özellikler taşır. Her birinde, üzerinde sivri kemerli bir pano içerisinde bitkisel motifli çini panoların olduğu üç dikdörtgen pencere yer alır.<sup>17</sup>

Son cemaat yerinin batı köşesinde bulunan ve yapıya bitişik olan cami minaresi tek şerefelidir.

14 Vakfiyenin Arapça nüshası için bkz. VGMA, *Defter 583*: s. 148. Tercümesi için ayrıca bkz. VGMA *Defter 2114*: s. 510.

15 Vakfiyesinden anlaşıldığına göre imaretin 13 hücresinde misafirler kalmaktaydı.

16 Gazzî, vakfiyeden hareketle caminin doğusunda abdest yerleri ve gasilhane ile kilerin bulunduğu bahsetmektedir (Gazzî 1342: 118-119).

17 Caminin iç mimari özellikleri hakkında daha fazla bilgi için bkz. Necipoğlu 2011: 473-474; Tekin 2008: 114-125; Kafesioğlu 1999: 85.

Şerefenin altı mavi-beyaz renklerden oluşan çini bir bantla süslenmiştir. Şerefeden sonra daralarak devam eden minare, nihayet bir külahla sonlandırılmıştır. Bu minare de tipik Osmanlı mimari tarzını yansıtmaktadır (Necipoğlu 2011: 473; Tekin 2008: 127; Watenpaugh 2004: 66).

Gazzî'nin vakfiyeyi dayanak göstererek yaptığı tasvire göre, Sahat Biza mahallesinde ve Halep Kalesi'nin alt kısmındaki bir arsa üzerinde kurulan Hüsreviye Külliyesi, Saray'a yakın bir yerde inşa edilmişti. Caminin güneyindeki bahçede Hüsrev Paşa'nın oğlu ve hanımına ait iki mezar bulunuyordu. Doğu tarafında abdest yeri ve gaslhane, kuzeyinde camiye ait altı hücreden oluşan bir ahır, batı tarafında ise on hücreden oluşan bir medrese mevcuttu. Bu hücrelerden sekizi dânişmendlere, biri müderrise, öbürü ise kapıcıya tahsis edilmişti. Kuzey tarafında yolculara mahsus on hücre bulunuyordu. Cami avlusunun dış tarafında altı kubbeyle örtülmüş bir mutfak mevcuttu. Cami ahırının güneyinde yer alan bu kısımda ocaklar ve yemek hazırlanan yerler vardı. Caminin doğusunda kiler, kuzeyinde camiye vakfedilen bir kaysariye, batı kısmında dinlenme mekânları vardı. Yine caminin batısında iki ahır daha bulunuyordu (Gazzî 1342: 118-119).

Hüsreviye'ye ait vakfın şartları zamanla bozulmuş, cami ve medrese dışındaki yerler bakımsızlıktan harap olmuştur. Nitekim 1842 yılı başlarında vakfın sadece sekiz kalem gayrimenkulü kalmıştı (BOA, *Evkaf 11687*: v. 24, s. 1). Caminin hücreleri fakir ve kimsesizlerin barınağı halini almış, medresenin hücrelerinde ise mescidin hizmetini gören kişiler aileleriyle birlikte kalmaya başlamıştır. Ayrıca 1849-1850 yıllarında çıkan büyük bir kargaşa sırasında, kubbeleri örten kurşunlar da isyancılar tarafından sökülmüştür. Uzun bir süre bakımsız ve sahipsiz kalan külliye, nihayet 1912 yılında kısmen onarılmış, 1919 yılında Halep Vakıflar Müdürü Yahya el-Keyyâlî'nin başlattığı geniş çaplı bir onarım faaliyetinden sonra medresesine bir müderris de tayin edilmiştir (Gazzî 1342: 123). Nitekim Hüsreviye Medresesi halen bir okul olarak Halep halkına hizmet vermeye devam etmektedir.

### 3. Hüsreviye Külliyesine Ait Vakfiyeler

Külliyenin 1561 tarihli Arapça vakfiyesi,<sup>18</sup> Vakıflar Genel Müdürlüğü Arşivi'nde muhafaza edilen 583

18 Bu vakfiye, hicrî 969 yılı başlarında tanzim edilmiştir.

numaralı defterin 149-151. sayfaları arasında yer almaktadır. Fakat daha sonra arşiv idaresi tarafından sayfaları yeniden numaralandırıldığından vakfiye, defterin 148-150. sayfaları arasında yer almıştır. Yine söz konusu kurum tarafından bu Arapça vakfiyenin Türkçeye tercümesi de yapılmıştır. 1948 yılında Ali Sami Yücesoy tarafından yapılan bu tercüme, özellikle yer adları konusunda bir takım hataları ihtiva etmekle birlikte, oldukça güvenilir bir çalışmadır. Vakfın tercüme metni de yine aynı arşivde 2114 numarada kayıtlı defterin (Arapça Vakfiyelere Ait Tercüme Defteri) 510-521. sayfaları arasında bulunmaktadır.

Bu vakfiye kaydından başka, Hüsreviye vakfına ait üç ayrı vakfiye sureti de Gazzî'nin *Kitabu Nehri'z-Zeheb fi Târihi Haleb* adlı üç ciltlik eserinin ikinci cildinde yer almaktadır. Gazzî, burada esasen 4 ayrı vakfiyeden söz etmekle birlikte sadece üçü hakkında bilgi vermiştir. Bunlardan 1558 tarihli olan ilkinin Hüsrev Paşa'nın kardeşi Mustafa Paşa'ya vekâleten Halep Kalesi'nin imamı eş-Şeyh Ömer ibn eş-Şeyh Ömer tescil ettirmiştir. *Mustafa Paşa*'ya ait olan ikinci vakfiye de 1559 tarihlidir. 1566 tarihli olan üçüncü vakfiye ise külliye'nin bânisi Hüsrev Paşa'ya aittir (Gazzî 1342: 116-124).

Öyle anlaşılıyor ki, Hüsrev Paşa Külliyesi vakfı hem Hüsrev Paşa hem de onun kardeşi Lala Mustafa Paşa tarafından vakfedilen gelir kaynaklarından oluşuyordu. Hüsrev Paşa, henüz külliye inşaatı tamamlanmadan 1544 yılında vefat ettiğine göre, bahse konu olan vakfiyelerin hepsi onun ölümünden sonra varisleri tarafından düzenlenmiştir.<sup>19</sup> Zira 1550 tarihli Evkaf Defterinde vakıf gelirlerinden bahsedilirken gider kalemlerinin henüz netleşmediği ifade edilmektedir (TKA, *Evkaf Defteri 556*: v. 40a). Ayrıca vakfın gayrimenkulleri arasında yer alan Han-ı Cedîd'in (Yeni Han veya Kurd Bey Hanı) de bu tarihte henüz faaliyete geçmediği görülmektedir (TKA, *Evkaf Defteri 556*: v. 39b).

1558 ve 1559 tarihli olan iki vakfiyede, 1561 tarihli vakfiyedeki çoğu gelir kalemleri yer almamaktadır. 1561 tarihli vakfiye kaydıyla Gazzî'nin bahsettiği 1566 tarihli üçüncü vakfiye mukayese edildiğinde ise ikisi arasında çok büyük benzerliklerin olduğu görülmektedir. Fakat Gazzî'nin özellikle gelir kalemlerini özet yoluyla vermesi, üçüncü vakfiyenin

1561 tarihli vakfiyeden farklı olduğu izlenimini vermektedir.<sup>20</sup>

Bahse konu olan bu kaynaklardan başka, Tapu Kadastro Genel Müdürlüğü Kuyûd-ı Kadime Arşivi'nde 556 numarada kayıtlı bulunan Halep Evkaf Defterinde de Hüsreviye'ye yer verilmiştir (TKA, *Evkaf Defteri 556*: v. 39a-40a). 1550 tarihli bu Evkaf Defterinde,<sup>21</sup> vakfın Halep, Hama, Şam (Dimaşk) ve Antep (Gaziantep) şehir merkezleri ile Halep, A'zâz ve Antep kazaları kırsal kesiminde yer alan gelirleri ayrıntılı olarak gösterilmiş, fakat vakfın gider kalemleri hakkında hiçbir bilgiye yer verilmemiştir. Dolayısıyla vakıf gelirden yapılması şart koşulan harcama kalemleri ve miktarları ancak vakfiyesinden tespit edilebilmektedir.

Öte yandan Vakıflar Genel Müdürlüğü Arşivi'nde muhafaza edilen Hurufat Defterlerinde<sup>22</sup> de Hüsrev Paşa vakfından maaşını alan bazı cüzhan, câbi, imam, kâtip, bevvâb, müezzin ve vâiz gibi personelin muhtelif tarihlerdeki (1110-1221/1698-1806) atamalarıyla ilgili kayıtlar yer almaktadır (Bkz. VGMA, *Hurufat Defteri* 1083, 1085, 1094, 1100, 1139, 1140, 1143). Ancak burada yer alan personel maaşlarının miktarı ile vakfiyede ifade edilen miktarlar arasında oldukça belirgin farklılıklar vardır. Mesela câbiye ödenen günlük ücret, 1561 tarihli vakfiyede 1,5-2 akçe arasında değişirken 1749 tarihli hurufat kaydında 5 akçedir (VGMA, *Hurufat Defteri 1100*: 155). Yine kâtiplik ücreti 1561'de 4

20 Omar Kalhussein, beş ayrı vakfiyeden bahsetmekte ve dördünün Gazzî'nin eserinde, beşincisinin ise Vakıflar Genel Müdürlüğü Arşivi'nde olduğunu ifade etmektedir (bkz. Omar Kalhussein 2011: 64). Fakat yukarıda da ifade edildiği gibi, Gazzî'nin eserinde gerçekte üç vakfiye yer almaktadır ve üçüncü vakfiye içerik bakımından Vakıflar Genel Müdürlüğü Arşivi'ndeki 1561 tarihli vakfiyenin geniş bir özeti mahiyetindedir.

21 Bu defterde herhangi bir tarih yer almamaktadır. Arşiv kataloglarında ve yapılan muhtelif çalışmalarda defterin tarihi 1584 (992 hicri) olarak verilmiştir (bkz. 998 Numaralı Muhâsebe-i Vilâyet-i Diyâr-i Bekr ve 'Arab ve Zü'l-Kâdiriyye Defteri (937/1530) II, *Dizin ve Tıpkıbasım*, T.C. Başbakanlık Devlet Arşivleri Genel Müdürlüğü Osmanlı Arşivi Daire Başkanlığı Yayınları, Ankara, 1999, s. 17; İlhan 1991: 434). Fakat defterde yer alan köy ve mezra gelirleri, Başbakanlık Osmanlı Arşivi'nde 454 numarada muhafaza edilen ve 1550 tarihli olan Halep Sancağı Mufassal Tahrir Defteri'ndeki bilgilerle paralellik arz etmektedir. Ayrıca, Halep'te 1555'te Dukakinzade Mehmed Paşa, 1574'te Hanzade Mehmed İbrahim Paşa ve 1583'te Behram Paşa tarafından yaptırılan üç ayrı külliye'ye ait vakıf kayıtlarının Evkaf Defterinde bulunmaması, bu defterin 1584 yılından önce, yani 1550 tarihinde hazırlandığına işaret etmektedir.

22 Hurufat Defterleri hakkında ayrıntılı bilgi için bkz. Beyazıt 2013: 39-69; Demirtaş 2012: 47-92; Eroğlu Memiş 2013: 115-148.

19 Hüseyin Çınar da bu vakfiyelerin Hüsrev Paşa'nın varisleri tarafından hazırlandığı görüşünü paylaşmaktadır. Bkz. Çınar 2013: 35.

akçe iken 1726'da 15 akçedir (VGMA, *Hurufat Defteri* 1143: 369). Dolayısıyla personel maaşlarında, zamanla ücretlerin artırılması yönünde değişiklikler söz konusu olmuştur.

#### 4. Külliye'nin İşleyişi ve Halep'teki Sosyal Fonksiyonu

Hüsreviye Külliyesi, bir cami ile birlikte medrese, tekke, mutfak, kaysariye, misafirhane ve ahırlardan oluşuyordu. Dolayısıyla şehir halkına ve dışarıdan gelen misafirlere çok yönlü hizmet sunuyordu.

Medresedeki eğitim ve öğretim faaliyeti Hanefi mezhebi temelinde sürdürülüyordu. Burada vazife yapan bir müderris sekiz kişiden oluşan bir talebe grubuna ders veriyordu. Bu öğrenciler öğrenimlerini tamamlayınca yine sekiz kişiden oluşan başka bir grup onların yerini alıyordu. Müderrisin maaşı günlük hesaplanmak suretiyle ödenirken her bir öğrenciye de harçlık mahiyetinde muayyen bir ücret bağlanmıştı.

Medresenin ilk müderrisi 1567 yılında vefat eden ve daha çok *Dede Cöngi*, *Kara Dede* ve *Dede Halife* lakaplarıyla tanınan *Kemalüddin İbrahim b. Bahşî b. İbrahim* adlı biriydi (Akgündüz 1994: 76). Bu müderris aynı zamanda Halep Müftüsü olarak da görev yapıyordu. Nitekim 1550 yılı tahriri sırasında, itiraza sebep olan Halep'teki "öşr-i şer" uygulaması hususunda ondan bir fetva alındığını biliyoruz (Çakar 2006: 242; Akgündüz 1992, V: 650). Dolayısıyla Hüsreviye Medresesi, inşa edildikten kısa bir müddet sonra Halep'in en gözde medresesi konumuna yükselmiştir.

Bu medreseden başka, Hüsreviye Külliyesi dâhilinde bir tekke de bulunuyordu. Medrese, dinin ilmî boyutunu temsil ederken tekke de zikir meclisleriyle külliye farklı bir atmosfer kazandırıyor. Dervişlerin ve misafirlerin, özellikle Cuma ve Ramazan gecelerindeki zikir, sohbet ve ilahilerle süslenen ayin merasimlerine bir hayli rağbet ettikleri anlaşılmaktadır. Zira mukaddes sayılan bu gecelerde, tekke mutfağında hazırlanan yemek, çorba ve tatlının miktarı, diğer günlere nazaran en az bir kat artırılıyordu. Tekkede ne tür dini tören ve ayinlerin icra edileceğine dair, vakfiyede herhangi bir bilgiye yer verilmemiştir. Dolayısıyla burada geleneksel metotlarla zikir ve ayinlerin icra edildiğini söyleyebiliriz.

Öte yandan bir külliye içerisinde tekke ile medresenin bir arada olması oldukça ilginç bir durumdur.<sup>23</sup> Çoğu zaman müstakil bir kurum halinde hizmet veren tekkeler, medreseden farklı olarak sohbet, ibadet, muhabbet ve hizmet merkezli dini bir hayatı esas alıyordu. Bir kısım tekkelerde de tekke şeyhinin müderris olması isteniyordu (Kara 2011: 369). Fakat Hüsreviye'de buna dair herhangi bir işaret olmadığı gibi, şeyhin<sup>24</sup> burada daha ziyade imaretin yöneticisi rolünü üstlenmiş olduğu görülmektedir.<sup>25</sup>

Tekke, aynı zamanda yolcuların ağırlandığı bir misafirhane vasfını taşıdığı için bir mutfakla donatılmıştı. Derviş ve misafirlere ücretsiz yemek servisi yapılan mutfaktan vakıf personeli de istifade ediyordu. Külliye içerisindeki bu mutfağa ilaveten erzak deposu olarak kullanılan bir kiler de bulunuyordu. Kiler için satın alınan gıda malzemelerinin giriş ve çıkışını kaydeden yani kilerin muhasebesini tutan bir kâtibi vardı.

Dışarıdan gelen misafirlerin binek hayvanları için ahır inşa edilmişti. Misafirlerin hayvanlarıyla ilgilenen bir kapıcı, vakıf bütçesinden aldığı muayyen bir ücret karşılığında ahırın sorumluluğunu üstlenmişti.

Her gün yemek ve tatlılar hazırlanan tekke mutfağında iki aşçı çalıştırılıyordu. Bunlardan biri usta, ötekisi ise onun yardımcısı konumundaydı. Çünkü her ikisine ödenen ücret aynı olmayıp usta olanı daha fazla alıyordu. Aşçılar yemeğin mutfaktan

23 Bu tür yapılarda ayin yerleriyle dervişlerin barınmasına ayrılan hücreler, Hüsreviye'de olduğu gibi, üstü açık bir avlunun çevresinde toplanmıştır. Hücrelerin önünde de insanları güneşten ve yağmurdan koruyan bir revak veya sundurma yer alıyordu (tekke-cami ve medresenin bir arada olduğu külliye örnekleri için bkz. Tanman- Parlak 2011: 375-376). Bundan başka, Osmanlı şehirlerinde medresesi olmayan tabhaneli veya zaviyeli camiler de vardı (bkz. Eyice 1963: 1-80; Acar 2013: 303-326).

24 Tekke şeyhine hizmetine karşılık olarak 1561 yılında günlük 2,5 akçe ücret ödeniyordu. Fakat bu miktar sonraki yıllarda artırılmıştır. Nitekim 1722 yılı başlarında tekke şeyhinin günlük ücretini 4 akçe olarak görmekteyiz (VGMA, *Hurufat Defteri 1085*: v. 44a). Bu artış, akçenin değer kaybetmesi ve fiyatların artmasıyla izah edilebilir.

25 İmaret yöneticisine de şeyh denilmekle (Ertuğ 2000: 220) birlikte, vakfiyede bunun tekke şeyhi olduğu açıkça vurgulanmıştır. Nitekim imaret şeyhi de, tekke şeyhi gibi imarete yapılan işlerin tamamına nezaret ederdi. İmaretin işlevi ise vâkıfın koyduğu şartlara göre, içinde bulunduğu külliye'nin çalışanlarına, mektep ve medrese talebelerine, tekke ve zaviye dervişlerine, yörenin fakirlerine, zengin ve fakir bütün yolculara parasız yemek vermektir (Yediyıldız 2012: 481).

tekkeye ve diğer yemek yenilen mekânlara taşınmasından sorumlu değildi. Bu iş nakib denilen iki görevliye havale edilmişti. Yine aşçılar tatlı ve yemeklerde kullanılan pirincin temizlenmesi yani taş, toprak ve benzeri şeylerden arındırılması işiyle ilgilenmiyorlardı. Bu iş de mutfakta görev yapan başka birine verilmişti.

Mutfağın yanı sıra tekkenin bir fırını da vardı ve burada ekmek pişiriliyordu. Fırında, biri usta, ötekisi de yardımcısı olmak üzere, iki kişi çalışıyordu. Fırın ve yemek pişirilen ocağın başlıca yakıtı olan odun muayyen bir depoya konuyor ve burası da bir kapıcı tarafından korunuyordu. Fırında her gün buğday unundan olmak üzere her biri 72 dirhem<sup>26</sup> ağırlığında 260 adet pide pişiriliyordu. Bu pideler de imaret çalışanlarına ve misafirlere ikram ediliyordu.

Yine dışarıdan gelen misafirlere ve imaret çalışanlarına verilmek üzere her gün 4 okka<sup>27</sup> (5 kg) tuz ve 14 rıt<sup>28</sup> (yaklaşık 32 kg) koyun eti kullanılmak suretiyle etli yemek ve çorba pişiriliyordu. Ramazan ayında buna 10 rıt (yaklaşık 23 kg) koyun eti daha ilave ediliyordu. Yılın her gününde muayyen miktarda pirinç kullanılmak suretiyle pirinç tatlısı yapılıyordu. Fakat yılın her Cuma gecesi ile Ramazan gecelerinde bunun miktarı arttırılarak iki katına çıkarılıyordu. Çünkü bu gün ve gecelerde tekkeye gelen misafirlerin sayısında bir hayli artış oluyordu.

Misafirler imaretin 13 hücrelerinde ağırlanıyordu. Her bir hücrede kalan misafirlere günlük iki tas yemek ile dört pide ikram ediliyor, her yemek kabına da belirli miktarda et konuyordu. İmarette vazife yapan 15 hademeye ise günlük 4 pide ile birlikte 4 kepçe yemek ve bir miktar et veriliyordu.

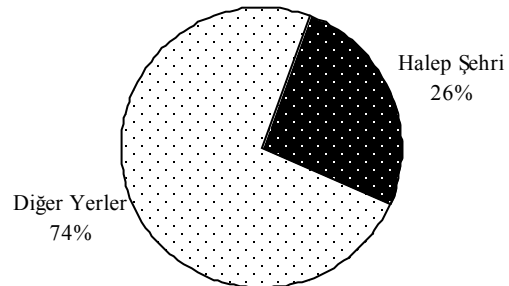
Bütün bunlardan anlaşılacağı üzere, Hüsreviye Külliyesi şehir halkına ve şehre gelen misafirlere çok yönlü hizmet sunuyordu. Medresenin müderrisi aynı zamanda şehrin müftüsü olarak görev yaptığı için halkın karşılaştıkları muhtelif sorunları Hanefi mezhebine göre çözmeye çalışıyordu. Yine

şehrin ve imparatorluğun ihtiyaç duyduğu eğitilmiş insan kadrosunun yetişmesinde Hüsreviye de mühim bir rol üstlenmişti. Ayrıca külliyenin unsurları içerisinde yer alan kaysariyeler şehrin zengin ticari hayatına ayrı bir canlılık katıyordu. Halkın toplu ibadet ihtiyacını karşılayan ve şehrin en güzel ve en ihtişamlı yapılarından bir olan Hüsreviye, aynı zamanda halkın buluşma mekânlarından biri olarak da hizmet görüyordu. Bu yapı, Halep'te Osmanlı yaşam tarzının da ilk temsilcisiydi.

### 5. Vakfın Gelir Kaynakları ve 1550 Yılı Gelirleri

Hüsreviye Vakfı'nın gelir kaynakları hem vakfiyesinde hem de 1550 tarihli Halep Evkaf Defterinde ayrıntılı olarak verilmiştir. Bu kaynaklardan anlaşıldığına göre, vakfın en önemli gelir kaynaklarını ticaret hanları, kaysariyeler, ev, oda ve dükkân kiraları, tahıl değirmenleri, boyahaneler ve hamamlar ile bazı köy ve mezralardan sağlanan gelir kaynakları oluşturuyordu.<sup>29</sup> Bu kaynakların özellikleri, buldukları yerler ve 1550 yılındaki gelirleri aşağıda ayrıntılı olarak incelenecektir.

Evkaf Defterinde toplam olarak 43 gelir kaleminden bahsedilmektedir. Bunların her birinin yıllık geliri tek tek belirtilmiş, sadece Han-ı Cedîd yani Yeni Han olarak bilinen yerin yıllık gelirinden bahsedilmemiştir. Bunun da temel nedeni henüz işletmeye açılmamış olmasıdır.<sup>30</sup> Gelir getiren kaynakların vakfa sağladığı toplam menfaat ise 1550 yılında 198.459 akçeydi.



**Grafik-1:** Vakıf Gelirleri İçinde Halep Şehrinin Payı (1550)

26 Suriye'de ağırlık dirheminin değeri 3,14 gramdır. 19. yüzyılda Halep'te kullanılan ağırlık dirheminin değeri ise 3,167 gramdır. Hinz 1990: 5.

27 Okka, her biri 3,207 gramlık 400 dirheme eşit olan 1,2828 kg ağırlığındaki Osmanlı ağırlık birimidir. Hinz 1990: 30; Kallek 2007: 338.

28 12. yüzyılda bir Halep rıtı 2,273 kg idi. Hinz 1990: 38.

29 Gazzî'den derlenen bir vakıf malları listesi için bkz. Gause-Wirth 1984: 131-132. Bu listede, Halep şehrinde yer alan 22 kalem gelir kaynağı ile Antep, Menbic, Cebel-i Sem'ân, Antakya, Cebbûl, Hârim, Com ve A'zâz bölgelerindeki muhtelif kaynaklardan kısaca bahsedilmektedir.

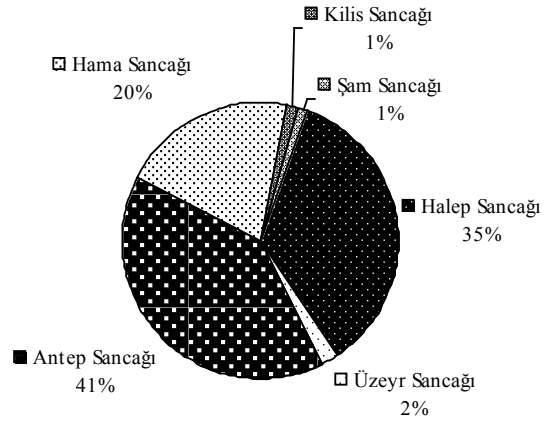
30 "Hâliyâ binâ olundu", TKA, *Evkaf Defteri* 556: v. 39b.



Grafik-1'den de anlaşılacağı üzere, vakfa gelir sağlayan kaynakların % 26'sı Halep şehrinde, kalan % 74'lük kısım ise başka yerlerden sağlanmıştır. Han-ı Cedîd'i de dâhil ettiğimizde şüphesiz bu oran Halep şehri lehine az da olsa artacaktır. Halep şehrinde yer alan gelir kalemlerini, muhtelif sayıdaki han, kaysariye, dükkân, hamam, oda, hücre ve evler ile cami yanındaki bir bahçe oluşturuyordu. Bunların ayrıntıları üzerinde ayrıca durulacaktır. Halep şehri dışında yer alan gelir kalemlerini ise genellikle köy ve mezra gelirleri ile değirmenler oluşturuyordu. Bunların önemli bir kısmı da yine Halep Sancağı dâhilinde bulunuyordu. Diğer gelir kalemleri ise sancağın merkez kazasına (Halep) bağlı Cebel-i Sem'ân ve Cebbûl nahiyeleri ile Harim ve Antakya kazaları, Gündüzlü kazasının Derbsâk nahiyesi,<sup>31</sup> Antep (Gaziantep) Sancağı'nın Tell Bâşir nahiyesi, Kilis Sancağı'nın A'zâz ve Com nahiyeleri ile Antep, Hama ve Şam (Dimaşk) şehirlerinde yer alıyordu.

Grafik-2'de toplam vakıf gelirinin sancaklara göre dağılımı verilmiştir. Bu grafikten de anlaşılacağı üzere, vakfa en fazla gelir Antep Sancağı'ndan sağlanmıştır. Bu sancaktan sağlanan gelirin toplam vakıf geliri içindeki payı 1550 yılında % 41 civarındaydı. Bunun da önemli bir kısmını (takriben % 92'sini) Antep şehrindeki bir boyahaneden sağlanan 72.720 akçelik gelir oluşturuyordu. Boyahannenin dışında, Antep'te iki adet değirmenden vakfa gelir sağlanıyordu ki bunların da toplam miktarı 1550 yılında 5.400 akçeydi.

Vakfa en fazla gelir sağlanan ikinci idarî bölge ise Hüsreviye Külliyesi'nin de yer aldığı Halep Sancağı idi. Sancağın idari ve ekonomik merkezi olan Halep Şehri'nin yıllık gelir içindeki payı % 26, sancak genelinin (kırsal kesimle birlikte) payı ise % 35 idi. Halep şehrindeki gelir kalemlerini; bir hamam, bir bahçe, bir handan hisse, 2 kaysariye ve 107'den fazla dükkân ile 4 oda oluşturuyordu. Ayrıca sancakta yer alan bir köyün tamamı ile 5 köy ve mezradan hisse halinde gelir tahsis edildiği gibi, bir değirmenin geliri de vakfa bağlanmıştır.



**Grafik-2:** Vakıf Gelirlerinin Sancaklara Göre Dağılımı (1550)

Gelir payında dördüncü sırada yer alan Hama Sancağı'ndan sağlanan gelir miktarı, toplam gelirin % 20'sini oluşturuyordu. Buradaki gelir kaynakları da üç değirmenle bir bahçeden meydana geliyordu.

Hama'dan sonra toplam gelir içinde en fazla payı Üzeyr (Özer) Sancağı'na bağlı Derbsâk nahiyesinden sağlanan gelir oluşturuyordu. Bu nahiyede yer alan bir köy ile bir değirmenin geliri tamamen vakfa bağlanmıştır. Ayrıca başka bir köyden de hisse halinde gelir sağlanmıştır.

Bunlardan başka, Hüsreviye'ye Şam şehrinde yer alan bir bahçe ile Kilis Sancağı'nda yer alan iki mezra ve bir köyden de hisse halinde gelir sağlanmıştır. Fakat bunların toplam gelir içindeki payı oldukça düşük olup her birinin oranı % 1 civarındaydı.<sup>32</sup>

### 5.1. Hanlar

Kervansaray olarak da adlandırılan hanlar, genellikle üstü açık, merkezinde ya bir çeşme ya da bir mescit bulunan geniş bir avlu etrafına yerleşmiş, büyük ve toptan ticaret için kullanılan iş merkezleriydi. Aynı zamanda belirli bir iş kolunda uzmanlaşabilen (Halep'teki Sabun Hanı gibi) hanların giriş katında tüccarların mallarını koyabilecekleri

<sup>32</sup> Hüsreviye'nin 16. yüzyılın ortalarında oldukça zengin vakıfları olmakla birlikte 19. yüzyıla gelindiğinde bu özelliğini büyük ölçüde kaybettiği görülmektedir. Halep'te bulunan binalarının mühim bir kısmı harap olduğu gibi, kırsal alandaki gelirleri de tamamen yok olmuştur. Nitekim 1842 yılı başlarında vakfın sadece sekiz kalem gayrimenkulü bulunuyordu ki bunlar; bir kaysariye, bir han, bir hamam, bir adet dükkân, iki adet menzil ve bir adet zemin mukataası ile Antep'teki binalarından oluşuyordu. Bkz. BOA, *Evkaf 11687*: v. 24, s. 1.

<sup>31</sup> İsmi Derbesâk olarak da telaffuz olunan Derbsâk Nahiyesi 1550 yılında Halep'e, 1558'de ise Özer adıyla da bilinen Üzeyr Sancağı'na bağlıydı. Bkz. Çakar 2011: 240; Çakar 2006: 38.

depolar ve bazen de bir ahır yer alırdı. Üst katta genellikle bir galeriye açılan küçük ve dikdörtgen biçiminde yatak odaları bulunurdu (Raymond 1995: 175).

Halep şehrinde yer alan Kına Hanı'nın 1/4 hissesi, Kurd Bey Hanı'nın ise tamamı Hüsrekiye Külliyesi'ne vakfedilmişti. Bunlardan Kına Hanı, adından da anlaşılacağı üzere, Halep'te kına ticaretinde uzmanlaşmış tüccarın kullandığı bir handı. Bu hanın 1550 yılında vakfa sağladığı gelir 1.680 akçeydi (TKA, *Evkaf Defteri 556*: v. 39a). Ayrıca, Kına Hanı'nın yanında bulunan dört adet dükkân da vakfa ait olup bunların da yıllık geliri 1550 yılında 480 akçeydi (TKA, *Evkaf Defteri 556*: v. 39a).

Kurd Bey Hanı ise Halep'in en görkemli hanlarından biri olup, 16. yüzyılın ortalarında yapılmıştır. İsmi Hüsrev Paşa'nın oğlu Kurd Bey'den almıştır (Gazzî 1342: 120). Fakat 16. yüzyılda buna *Han-ı Cedîd* yani *Yeni Han* deniyordu (TKA, *Evkaf Defteri 556*: v. 39a). Ferâfire mahallesinde yer alan bu hanın alt katında 35, üst katında ise 54 mahzen vardı. Hana, biri kuzeyinde öteki de güneyinde olmak üzere iki kapıdan giriliyordu. Bu iki kapının arasında 17 dükkân bulunuyordu. Yine bunlardan ayrı beş dükkân ile kuzeydeki kapısından çıkarılmış iki ayrı dükkân daha vardı. Kuzeydeki kapıdan boyacılar tarafına gidiliyordu. Bu hanın güneyi Ödemiriye Mescidi, doğusu ve batısı yol, kuzeyi ise İbn Tuffâh adıyla bilinen meşhur birinin evi ile mahduttu (VGMA, *Defter 583*: 148).

Halep Evkaf Defterinde, Han-ı Cedîd adıyla bahsedilen Kurd Bey Hanı'nın 90 hücreden oluştuğu ve yeni inşa edildiği ifade edilmektedir (TKA, *Evkaf Defteri 556*: v. 39b). Hanın 1550 yılı geliri de belirtilmediğine göre, bu tarihte henüz faaliyete geçmemiştir. Dolayısıyla Kurd Bey Hanı'nın 1540 yılında veya hemen öncesinde tamamlandığı görüşü (Sauvaget 1941: 215; Raymond 1995: 180) gerçeği yansıtmamaktadır. Bu han, muhtemelen Hüsrev Paşa'nın vefatından sonra yaptırılmış olup, Kurd Bey adını da 1550 yılından sonra almıştır.

Kurd Bey Hanı geniş boyutlarıyla dikkat çekmektedir. Binaya girmeden önce, handaki kiracıların kullandığı kare biçimindeki küçük bir çarşıdan geçildikten sonra kubbeli bir sundurma ve çok güzel anıtsal bir girişle hanın geniş avlusuna ulaşılır. Avlunun ortasında büyük bir havuz yer alır. Giriş katının batı, kuzey ve doğu kenarlarındaki kemer altlarında depolar, güney tarafında da büyük bir

eyvan bulunmaktadır (Raymond 1995: 180). Vakfiyesinden anlaşıldığına göre, hanın kapısı dışında baytarların yani veteriner hekimlerin oturduğu dükkânlar vardı. Bu dükkânların batısı han, kuzeyi ahır, doğusu yol, güneyi ise han kapısının sahası ile mahduttu (VGMA, *Defter 583*: 148).

Bu iki handan başka vakfiyesinde, tamamen vakfa ait olduğu anlaşılan üçüncü bir handan söz edilmektedir. Muhtemelen Hüsrev Paşa'nın vefatından sonra inşa edilen ve 1550 tarihli Evkaf Defterinde yer almayan bu han, Darû's-Sa'âde olarak adlandırılan sarayın yanında yer alıyordu. Bugün mevcut olmayan bu hanın, alt katında 40, üst katında da 55 olmak üzere, toplam 95 mahzeni ile ahır ve kapısının doğusunda dükkânları vardı. Bu hanın güneyi umumi yol, doğusu Hüsrev Paşa Camii, kuzeyi ise sarayın kapısıyla mahduttu. Yine bu hanın karşısında vakfa ait olan başka dükkânlar vardı (VGMA, *Defter 583*: 148). Gazzî de bu han ile ahır ve dükkânlardan bahsetmekte ve hanın ortasında bir avlu, avluda ise bir fiske ile mihraplı bir namaz mahallinin olduğunu ifade etmektedir (Gazzî 1342: 119).

## 5.2. Kaysariyeler

Kisariye, Kisariya ve Kasariye (Gaube-Wirth 1984: 159) adlarıyla da bilinen kaysariye; dükkân, imalathane ve depoları ihtiva eden binalar grubu olup, burada kumaş ve benzeri mallar satılırdı. Dokuma kaysariyeleri merkezdeki bir alanı çevreliyor ve genellikle bunların bir üst katı oluyordu. Tezgâhlar avluya ve galeriye açılan farklı sayıdaki odaya yerleştiriliyordu ki, bu odaların boyutları 19-49 metrekare arasında değişiyordu. Odalar iki kata paylaştırılmıştı. Üstü açık merdivenlerden çıkılan üst katta, dokumacıların iplik açmak için kullandıkları geniş taraçalar vardı (Raymond 1995: 189-190).

Vakfiyesinde, Hüsrekiye Külliyesi gayrimenkulleri arasında üç kaysariyeden, 1550 tarihli Halep Evkaf Defterinde de iki kaysariyeden bahsedilmektedir. Gazzî ise sadece günümüzde *eş-Şûne* olarak bilinen bir kaysariyeden bahsetmektedir. Öyle anlaşılıyor ki üçüncü kaysariye Hüsrev Paşa'nın vefatından sonra inşa edilmiştir ve bu üç kaysariyeden sadece bir tanesi günümüze kadar gelebilmiştir.

Kaysariyelerden ilkinin, alt katında 20, üst katında da 30 olmak üzere toplam 50 mahzeni vardı ve tamamı külliye vakfedilmişti. Vakfiyede bu kaysariyenin yeri konusunda herhangi bir bilgi verilmemiştir. Fakat hemen devamında, boyacıla-

ra mahsus dükkânlar ile fırın ve okçulara mahsus dükkânlardan bahsedilmesi (VGMA, *Defter 583*: 148), bu kaysariyenin Gazzî'nin bahsettiği eş-Şûne adlı kaysariye olduğuna işaret etmektedir (Gazzî 1342: 119). Saraçların güneyinde ve caminin doğu tarafında yer alan bu kaysariyenin civarında çok sayıda dükkân da vardı. On tanesi ok imal eden meslek grubuna ait olan bu dükkânların karşısında da on adet dükkân vardı. Ayrıca, boyacılar a ait dükkânlar, bir fırın ve on adet hücre ile saraçlara mahsus on dükkân daha vardı (VGMA, *Defter 583*: 148; Gazzî 1342: 119).

Halep Evkaf Defterinde, bu ilk kaysariyenin Darü's-Sa'âde yani saray civarında olduğu ifade edilmiştir. Fakat mahzen sayısı vakfiyede belirtilenden biraz azdır. Zira burada mahzen sayısı alt ve üst katında olmak üzere 43 adet olarak belirtilmiş, ayrıca 14 adet de dükkânının olduğu ifade edilmiştir. 1550 yılında kaysariye hücrelerinden 6.192 akçe, dükkânlarından da 1.680 akçe yıllık kira geliri sağlanıyordu (TKA, *Evkaf Defteri 556*: v. 39b).

Eş-Şûne olarak da bilinen bu kaysariye, 1822'de meydana gelen bir deprem sırasında tamamen yıkılmış, 1882 yılında tek katlı olarak yeniden inşa edilmiştir. Burası daha sonra Suriye Turizm Bakanlığı tarafından restore edilerek geleneksel el sanatları çarşısı haline getirilmiştir (Omar Kalhusein 2011: 69).

Vakfiyede yeri belirtilmeyen ikinci kaysariyenin; alt katında 18, üst katında da 15 olmak üzere, toplam 33 mahzeni vardı.

Dârü's-Sa'âde kapısının kuzeyinde yer alan üçüncü vakıf kaysariyenin ise toplam olarak 29 mahzeni vardı ve bu mahzenlerin 14'ü alt katında, 15'i de üst katında yer alıyordu (VGMA, *Defter 583*: 148). Fakat Gazzî, bu iki kaysariyeden de bahsetmemiştir.

1550 tarihli Halep Evkaf Defteri'nde eş-Şûne haricinde bahsedilen ikinci kaysariye, Hüsrev Paşa Camii'nin kuzeyinde yer alıyordu ve 20 mahzeni bulunmaktaydı. Söz konusu bu defterde *Hüsreviye* adıyla ifade edilen bu kaysariyenin 1550 yılı kira geliri 2.880 akçeydi (TKA, *Evkaf Defteri 556*: v. 39b).

### 5.3. Hamamlar

Kaynaklarda Hüsreviye Külliyesi'ne vakfedilmiş sadece bir hamamdan bahsedilmektedir. *Hamamü's-Sitt* (Hatun Hamamı) adıyla bilinen bu hamam Halep Ulu Camii'nin batısında yer alıyordu.

Hamamın güneyi ve doğusu Tellete Âişe adıyla bilinen yer, kuzeyi Mehmed Paşa dükkânları, batısı da Mehmed Paşa Hanı ve umumi yol ile mahduttu (VGMA, *Defter 583*: 148). Hamamın yıllık kirası ise 1550 yılında 20.160 akçeydi (TKA, *Evkaf Defteri 556*: v. 39a). Yine Evkaf Defterinde bu hamamın Sûkû'l-Harrâtın olarak bilinen Çıkrıkçılar Çarşısı'nın yanında olduğu ifade edilmektedir. Omar Kalhusein, Hamamü's-Sitt'in yeni adını *Nehhasin Hamamı* olarak ifade etmektedir (Omar Kalhusein 2011: 71).

### 5.4. Değirmenler

Tahıl öğütmekte kullanılan ve su kuvvetiyle çalışan değirmenlere Halep ve çevresinde "tâhûn" deniyordu. Bu bağlamda, Hüsreviye'ye vakfedilen gayrimenkuller arasında çok sayıda değirmenin varlığı görülmektedir. Bunlardan biri Halep Sancağı'nın Cebel-i Sem'ân Nahiyesi'ne bağlı Haylân köyünde yer alıyordu ve iki taş kapasiteyle çalışıyordu. Musa Bey Değirmeni olarak bilinen bu değirmenin yıllık geliri 1550 yılında 1.500 akçeydi.

Halep'ten başka, Antep Kazası'nda da iki adet vakıf değirmen bulunuyordu. Bunlardan biri Kilisecik köyü arazisinde ve Nûfer Nehri üzerinde kurulu olup yıllık geliri 1.000 akçe, Kilise veya Nûfer adlarıyla bilinen ikincisinin yıllık geliri de 4.400 akçeydi. Bu iki değirmenin yanı sıra vakfiyede, Antep kazasında ve Suruç Nehri üzerinde kurulu tam yıl kapasiteyle çalışan üçüncü bir değirmenden de bahsedilmektedir.

Hama Şehri'nde Hüsreviye'ye vakfedilmiş iki tane değirmen vardı. Âsi Nehri üzerinde kurulu bu değirmenlerden ilki Bâbü'l-Bahr<sup>33</sup> haricinde, ikincisi ise Bâbü'l-Humus dâhilinde bulunuyordu. 1550 yılında Bâbü'n-Nehr adıyla bilinen ilkinin 16.000 akçe, Kadı Debbûs Değirmeni adıyla bilinen ikincisinin de 4.000 akçe yıllık geliri vardı.

Halep, Antep ve Hama'da yer alan bu değirmenlerin haricinde Hüsreviye'ye vakfedilmiş iki değirmen daha vardı. Bunlardan biri Şeyzer Kasabası ile Ariz adlı köyün yakınında ve yine Âsi Nehri üzerinde kuruluydu. Üç taş kapasiteli olan bu değirmenin yıllık geliri 1550 yılında 16.666 akçeydi. Derbâk'a tabi Tell Cene köyünde bulunan ikinci vakıf değirmenin yıllık geliri ise aynı tarihte 200 akçeydi (TKA, *Evkaf Defteri 556*: v. 39b-40a).

<sup>33</sup> Bâb, şehri çevreleyen sur kapılarından her biridir. Mesela Bâbü'n-Nehr (Nehir Kapısı) ve Bâbü'l-Humus (Humus Kapısı) 16. yüzyılda Hama şehrini çevreleyen sur kapıları idi. Bkz. Çakar 2005: 24.

### 5.5. Boyahane, Fırın ve Dükkânlar

Vakıf kayıtlarında, Hüsreviye'ye vakfedilmiş bir boyahaneden bahsedilmektedir. Kumaş, ipek ve benzeri şeylerin boyandığı bu boyahane Antep (Gaziantep) Şehri'nde bulunuyordu ve üç adet dükkânı ihtiva ediyordu. Boyahane'nin yıllık geliri 1550 yılında 72.720 akçeydi (TKA, *Evkaf Defteri* 556: v. 40a). Fakat bu gelir sonraki yıllarda azalmış ve 1574-75 yılında 50 bin akçeye inmiştir (Özdeğer 1988: 130). Bu azalış 18. yüzyılda da devam etmiştir. Bunun temel nedeni ise vakıf yöneticilerinin Antep'te yeni boyahanelerin açılmasına ruhsat vermeleridir. Halbuki bundan önceki dönemlerde burada yeni boyahanelerin açılmasına izin verilmiyordu. Nitekim verilen izinler sebebiyle Antep'teki boyahanelerin sayısı hızla artarak 18. yüzyılın başlarında 63'e ulaşmıştır (Çınar 2000: 243; Çınar 2013: 44).

Öte yandan Hüsreviye'ye Halep şehrinde çok sayıda dükkân vakfedilmişti. Bu dükkânların altı tanesinde terziler, on tanesinde ok imalatçıları, on tanesinde saraçlar, 106 tanesinde de çeşitli esnaf grupları oturuyordu. Ayrıca bir fırıncı ile boyacı ve demircilerin oturduğu dükkânlar da vardı (VGMA, *Defter* 583: 148).

Külliye'nin Arapça vakfiyesinde, vakfın gayrimenkulleri arasında yer alan 114'ten fazla dükkândan bahsedilmektedir. 1550 tarihli Halep Evkaf Defterinde ise Halep Şehri'nde Hüsreviye'ye vakfedilmiş 103 adet dükkândan söz edilmektedir. Bu durumda, 11 adet dükkânın 1550-1560 yılları arasında yapıldığı veya satın alındığı söylenebilir.

Halep Evkaf Defterinde bahsedilen 103 adet dükkânın 4 tanesi Kına Hanı yanında, Vali el-Hacer adıyla bilinen birkaçı Kale Altı (Tahte'l-Kal'a) olarak bilinen yerde, 6 tanesi Halâviye Medresesi'nin yanında, 4 tanesi Bâbü'l-Cinan Çarşısı yanında, bozahane olarak kullanılan bir tanesi yine Kale Altı'nda, 6 tanesi Halep Kalesi yakınında, 12 tanesi Hüsreviye Camii kapısı civarında, 54 tanesi Saraçlar Çarşısı'nda, 15 tanesi Hüsrev Paşa Camii'nin kuzeyinde, 6 tanesi de Saraçlar'ın doğusunda yer alıyordu. Bütün bu dükkânlardan sağlanan yıllık kira geliri ise 1550 yılında 17.060 akçeydi (TKA, *Evkaf Defteri* 556: v. 39a-40a).

### 5.6. Ev, Ahır, Oda ve Hücreler

1550 tarihli Halep Evkaf Defterinde "dâr" olarak isimlendirilen 4 ayrı gayrimenkulden bahsedil-

mektedir. Oda olarak kullanıldığı anlaşılan bu yerlerden biri medresede görevli olan müderris tarafından kullanılıyordu ve yıllık kirası 720 akçeydi. Caminin batısında yer alan ve bu tarihte Nasuh adlı birinin elinde bulunan ikinci odanın yıllık kirası yine 720 akçe, caminin kuzeyinde bulunan üçüncü odanın yıllık kirası da 360 akçeydi. Dâr-ı Kör Salih adıyla meşhur olan dördüncü oda ise bu tarihte boştu ve belki oturulamayacak durumda olduğu için kimse tarafından kullanılmıyordu (TKA, *Evkaf Defteri* 556: v. 39b).

Öyle anlaşılıyor ki, 1550-1560 yılları arasında muhtelif işlerde kullanılmak üzere çok sayıda oda yapılarak Hüsreviye'ye vakfedilmiştir. Zira 1561 tarihli vakfiyede 27 adet odadan bahsedilmekte ve bunlardan 5 tanesinin müderrise tahsis edildiği ifade edilmektedir. Ayrıca vakfedilen yerler arasında, bir yolla ayrılan iki ahır, odunluk ve muhtelif işler için kullanılan hücreler de bulunmaktaydı.

### 5.7. Köy ve Mezralar

Hüsreviye'ye vakfedilen gayrimenkuller arasında çok sayıda köy ve mezranın varlığı da görülmektedir. Bunların önemli bir kısmı Halep Sancağı'nda yer alırken bir kısmı da Kilis, Üzeyr ve Antep sancakları dâhilinde bulunuyordu.

Halep Kazası'na bağlı Cebbûl Nahiyesi'nin *Mellûha* adlı köyünde gelirden 2 feddân<sup>34</sup> hisse Hüsreviye'ye vakfedilmişti. Esasen bu köyün toplam 40 feddân arazisi vardı. Bunun en büyük kısmını oluşturan 30 feddânı mîrî yani devletin hissesi iken 4 feddânı Şihabiye Medresesi'ne, kalan 4 feddânı da Kalkasiye Medresesi'ne vakfedilmişti (BOA, *TD* 454: s. 173-174). Hüsreviye'ye vakfedilen iki feddânlık hisse 1536'da Hacı Muhammed bin Hacı Ahmed bin İsmail adında birinin mülkü iken (BOA, *TD* 397: s. 142) Hüsrev Paşa veya varisleri tarafından satın alınarak külliye'ye vakfedilmiştir. Hüsreviye Külliyesi'ne Melluhâ köyünden sağlanan yıllık gelir ise 1550 yılında 1.000 akçeydi (TKA, *Evkaf Defteri* 556: v. 39b).

34 Feddân, Mısır ve Suriye coğrafyasında kullanılan bir arazi ölçüm birimi olup 6.368 metrekarelik bir alanı göstermekteydi (Hinz 1990: 80). Şam Eyaleti Kanunnâmesi'nde ise bir "çift" yere, yani bir çift öküzle sürülebilen araziye feddân denildiği ifade edilmektedir (Akgündüz 1992: VII: 22-23). Bir köyün arazisi kaç feddân ise hisse taksimatı ona göre yapılırdı. Mesela, ekilebilir arazisi 10 feddân olan yerden yıllık 10 bin akçe vergi alınıyorsa, vakfa tahsis edilen hisse kaç feddân ise bu gelirden payı da o oranda olurdu.

Cebbül Nahiyesi'nde yer alan *Nevâil* adlı mezradan da 16 kırâtlık<sup>35</sup> bir hisse vakfa bağlanmıştır.<sup>36</sup> 1550 yılında bu mezradan Hüsreviye Vakfına 6/24 kırât hissenin karşılığı olarak 1.000 akçe gelir sağlanmıştır (TKA, *Evkaf Defteri 556*: v. 39b).

Yine Cebbül'a bağlı Dâmân köyünün tamamı Hüsreviye'ye vakfedilmişti. Bu köy 1536'da Sinan Bey'in mülkü (BOA, *TD 397*: s. 140) iken Hüsrev Paşa veya yakınları tarafından satın alınarak külliye vakfedilmiştir. Bu köyden vakfa sağlanan gelir miktarı ise 1550 yılında 1.600 akçeydi (TKA, *Evkaf Defteri 556*: v. 39b).

Halep Kazası'na bağlı Cebel-i Sem'ân Nahiyesi'nin *Kabtânü'l-Cebel* adlı köyünde 6,5 feddân hisse<sup>37</sup> Hüsreviye'ye vakfedilmişti. Bu hisse bundan önce Nasırî Muhammed b. Cemalî Nefis adlı birinin mülkü (BOA, *TD 397*: s. 89) iken yine Hüsrev Paşa veya varisleri tarafından satın alınarak vakfa bağlanmıştır. Kabtânü'l-Cebel'in toplam 20 feddân ekilebilir arazisi vardı ve kalan kısım devlet ve diğer hak sahipleri arasında hisseler halinde paylaşılmıştı (BOA, *TD 454*: s. 115-116). Bu köyden vakfa sağlanan yıllık gelir ise 1550 yılında 3.900 akçeydi (TKA, *Evkaf Defteri 556*: v. 39b).

Bunlardan başka, vakfiyesinde belirtilmeyen, fakat Halep Evkaf Defterinde ve 1550 tarihli Halep Mufassal Tahrir Defterinde yer alan Hârim'e bağlı *Keşf Uzbed* köyü<sup>38</sup> gelirinin 2,5 kırât hissesi ile köyün "el-öşr" olarak adlandırılan ikinci öşrü<sup>39</sup> Hüs-

reviye'ye vakfedilmişti (BOA, *TD 454*: s. 487-488). 1550 yılında Keşf Uzbed köyünün 2,5/24 kırât hissesi ile şer'î öşründen sağlanan toplam geliri 3.125 akçeydi (TKA, *Evkaf Defteri 556*: v. 39b). Yine Hârim'de *Cisrû'l-Meksûr* adlı köyün ¼ hissesi Hüsreviye'ye vakfedilmişti ki 1550 yılında buradan vakfa sağlanan yıllık gelir 292 akçeydi (TKA, *Evkaf Defteri 556*: v. 39b).

Antakya Kazası nahiyelerinden olan Kuseyr'den de Hüsreviye vakfına gelir sağlanmıştır. Bu bağlamda, Kuseyr'in *Bekren*<sup>40</sup> adlı köyünün yarı hissesi ile şer'î öşrü vakfa verilmişti. Bunun yıllık geliri ise 1550 yılında 5 bin akçeydi (TKA, *Evkaf Defteri*, no: 556, v. 39b).

Bugünkü Hatay coğrafyasında yer alan Gündüzlü Kazası'na tabi Derbsâk Nahiyesi'nin *İznid*<sup>41</sup> adlı köyünün 4/24 kırât hissesi<sup>42</sup> ve *Tell Cene*<sup>43</sup> köyünün tamamı,<sup>44</sup> Kilis Kazası'na bağlı *A'zâz* Nahiyesi'nde yer alan *Sülûsân-ı Kıblî* adlı mezranın 18/24 kırât<sup>45</sup> hissesi ile *Armudluca* adlı köyün 18/24 kırât hissesi, Com Nahiyesi'ne bağlı *Ayn Kalûs* mezrasının<sup>46</sup> yarı hissesi, Aynâtâb Sancağı'nın Tell Bâşir Nahiyesi'ne bağlı olup *Büğdüz* adıyla da bilinen *İstafân* mezrasının tamamı Hüsreviye'ye vakfedilmişti. 1550 yılında bunların ilkinden (İznid) 904, ikincisinden (Tell Cene) 2.800, üçüncüsünden (Sülûsân-ı Kıblî) 600, dördüncüsünden (Armudluca) 1.500, beşincisinden (Ayn Kâlûs) 500 ve altıncısından (Büğdüz) da 1.500 akçe vakfa gelir sağlanmıştır (TKA, *Evkaf Defteri 556*: v. 39b).

Yukarıda bahsedilen gelir kalemlerinden başka, vakfiyesinde mevcut olup Halep Evkaf Defterinde zikredilmeyen yerler de vardı. Mesela Antep Kazası'nda *Eğercinik* adlı mezra arazisinin 8/24 kırât hissesi ile yine Antep Kazası'nda *Alanük* adlı köyün 4/24 kırât hissesi Hüsreviye'ye vakfedilmiş gelir

35 Kırât, gelir taksimatında kullanılan bir ölçü birimi olup Şam Eyaleti Kanunnâmesi'nde şu şekilde tarif edilmektedir: "Kırât, bir kanun-ı mukarrerdir. Her nesneyi bir miskâl ki, yirmi dört kırâtdır, yirmidört hisse farz edüb taksim iderler." (Akgündüz 1992: VII: 22). Bu ifadeden anlaşılacağı üzere, ekilebilir arazisine bakılmaksızın köy veya mezranın tamamı 24 kırât kabul edilir ve hisseler de buna göre belirlenirdi.

36 Bu hisse, 1536'da Şeyh Muhammed bin Ahmed b. Hatîbü'l-Kal'a'nın mülküydü (bkz. BOA, *TD 397*: s. 149). Bu tarihten sonra Hüsrev Paşa veya yakınları tarafından satın alınarak Hüsreviye'ye vakfedilmiştir.

37 Vakfiyesinde 6 feddân olarak yazılmıştır (VGMA, *Defter 583*: s. 149). Fakat doğrusu 6,5 feddândır. Çünkü hem evkaf hem de mufassal tahrir defterinde 6,5 feddân olarak ifade edilmiştir. Bkz. BOA, *TD 454*: s. 116.

38 Bu tarihte bahse konu olan köy Hârim kazası nahiyelerinden olan Halka'ya tabiydi.

39 Halep'te, vergisi genellikle vakıf ve mülklere tahsis edilen köy ve mezralardan elde edilen toprak mahsulüne "malikâne", yine bu yerlerdeki mahsulden devlet adına ayrılan hisse ile reayadan tahsil edilen örfi vergilere (rûsûm-ı örfiye) ise divânî denirdi (Malikâne-Divânî Sistem hakkında ayrıntılı bilgi için bkz. Barkan 1980: 151-208; Venzke 1986: 451-469; Çakar 2003: 225-230). Malikâne-Divânî sistemin uygulandığı yerlerde, vakıf ve mülk sahiplerinden devlet hesabına "el-öşr" adıyla şer'î bir vergi alınırdı. Fakat Haremeyn yani Mekte ve Medine vakıfları ile "serbest" statüde olan vakıflardan bu ikinci öşür alınmazdı.

40 Vakfiyede Barken adıyla yazılmıştır. Bkz. VGMA, *Defter 583*: s. 149.

41 Vakfiyede İznidük adıyla yazılmıştır. VGMA, *Defter 583*: s. 149.

42 1536'da Yunus b. Hacı Mahmud ibn-i Neccâr'ın mülkü olan 12 kırâtтан 4 kıratı vakıf için satın alınmıştır. Bkz. BOA, *TD 397*: s. 272.

43 Vakfiyede Karyetü'l-Lecen olarak yazılmıştır. VGMA, *Defter 583*: s. 149.

44 Bu köy, 1536'da Gündüz oğullarından Hüseyin b. Ahmed b. Osman ile Fatma bint-i Muhammed'in iki eşit hisse halinde mülkü iken (bkz. BOA, *TD 397*: s. 267) Hüsrev Paşa veya varisleri tarafından satın alınarak külliye vakfedilmiştir.

45 Vakfiyede 21 kırât olarak yazılmıştır. VGMA, *Defter 583*: s. 149.

46 Vakfiyede karye yani köy olarak yazılmıştır. VGMA, *Defter 583*: s. 149.

kalemleri (VGMA, *Defter* 583: s. 150) olup, bunlar 1550 yılından sonra vakfedildikleri için Halep Evkaf Defterinde yer almamaktadır.

### 5.8. Bostan ve Bahçeler

Hüsreviye'ye vakfedilenler arasında iki tane bostanın olduğunu görmekteyiz. "Bûstânü'z-zevr"<sup>47</sup> olarak ifade olunan bu bostanlardan biri Hilâlî adını taşıyordu ve Hama Sancağı'nın Keferâ adlı köyünde yer alıyordu. Buradaki bostandan vakfa sağlanan yıllık gelir 1550 yılında 4 bin akçeydi. Şam'da bulunan bir bostanın ise yarı hissesi vakfa aitti ve yıllık getirisi 1550 yılında 2.400 akçeydi (TKA, *Evkaf Defteri* 556: v. 40a).

Bu bostanlardan başka, Hüsrev Paşa Camii'nin güney tarafında küçük bir vakıf bahçe bulunuyordu. Bu küçük bahçenin de vakfa sağladığı yıllık kazanç 1550 yılında 400 akçeydi (TKA, *Evkaf Defteri* 556: v. 39b).

### 6. Vakfın Yıllık Giderleri

Vakfın gider kalemlerinin neler olduğu hususunda sadece 1561 tarihli vakfiyeden bilgi edinmek mümkündür. Çünkü 1550 tarihli Halep Evkaf Defterinde vakfın giderleri hakkında bilgi verilmemiştir. Ayrıca Gazzî'nin, eserinde bahsettiği (Gazzî 1342: 120-124) 1566 tarihli vakfiyedeki harcama kalemleri de 1561 tarihli vakfiye ile paralellik göstermektedir.

Tablo-1'den de anlaşılacağı üzere, 1561 yılında Hüsrev Paşa Vakfı kapsamında cami, tekke ve medresedeki din ve eğitim hizmetleri ile mutfak ve temizlik işlerinde istihdam edilmiş toplam 67 personel vazife yapıyordu.<sup>48</sup> Bunlara vakıf gelirinden günlük 133 akçe ücret takdir edilmişti.<sup>49</sup> Ayrıca, vakfı kuran Hüsrev Paşa'nın yakınlarına da

günlük 50 akçe maaş bağlanmıştı. Bu durumda vakıftan nasiplenen vâkıfın ailesi ve yakınları ile vakıf personeline yıllık olarak 75.880 akçe harcanıyordu. Bundan başka, hamaliye ve aydınlatma işleri ile yemek ve tatlı için yapılan günlük harcamalar da önemli yekûn tutmaktaydı. Fakat bunlar için yapılacak çoğu harcamaların miktarı açık olarak ifade edilmediği için, bu çeşit harcamaları ayrı ayrı rakamlara dökmek de mümkün olmamaktadır.

Arapça vakfiyede öncelikle tevliyet görevinden bahsedilmektedir. Zira bu görevi elinde tutan mütevellî vakfın yönetiminden ve harcamalarından sorumluydu. Vakfı kuran, tabii olarak bu görevi öncelikle kendisine tevdi etmişti. Kendisinden sonra ise evlâdının, sonra da evlâdı evlâdının ve zürriyetinin en erginine vasiyet etmiştir. Şayet bunlardan hiç kimse kalmaz ve vâkıfın nesli tükenirse, tevliyet vazifesi, vakıf kurucusunun azat olunmuş kölelerinin evladına veya zürriyetine mensup evladından reşit ve sâlih olanına verilecektir. Şayet bunlardan da hiç kimse kalmamış ise, Halep Kadısı'nın tercihiyle, rağbet eden güvenilir kimseler arasından biri tayin edilecektir. Dolayısıyla, her ne kadar bir hayrat vakıf özelliğini taşısa da, mütevellinin atanmasında öncelikle vâkıfın evlat ve yakınları gözetilmiştir.<sup>50</sup> Zira bu sayede evladına ve yakınlarına iş imkânı sağlanmıştır.<sup>51</sup> Esasen bu tür "yarı ailevî vakıflar"<sup>52</sup> sadece Hüsreviye Külliyesi'nde değil aynı zamanda Halep'te Osmanlı döneminde kurulan diğer vakıflarda da görülen bir durumdur. Nitekim 16. yüzyılda kurulan *Behram*

47 Bustân (bostan), Arapçada bahçe manasında da kullanılmaktadır. *Zevr* (çoğulu *ezvâr*) kelimesi ise "eğimli" veya "çarpık" manasında kullanılmakla birlikte (bkz. Wehr 1976: 386), burada, *nâ'ûra* denilen su dolabı ile sulanan bahçe veya bostanı ifade etmektedir. Zira Hama Sancağı Kanunnâmesi'nde; "Ve livâ-i mezbûrede vâkı' olan ezvârın Defter-i 'Atikde kasmeleri ta'yîn olunmamağla dîmos olmayub icâreye verilüb nâ'ûraları zirâ'at eyleyen re'âyâ ile müste'cirler arasında dâimâ nizâ'dan hâlî olmayub... nâ'ûra âharın ve arz gayrın olduğu takdirce..." denilmektedir. Bkz. Akgündüz, *Osmanlı Kanunnâmeleri ve Hukukî Tahlilleri*, VII: 609.

48 Yine Halep'teki Behram Paşa vakfından faydalanan personel sayısı, idarecilerle birlikte 62 kişiye ulaşıyordu (bkz. Erdoğan 2010: 13). Dolayısıyla bu rakamlar, vakıfların Halep'in sosyal ve iktisadî hayatına olan katkısını açıklaması açısından oldukça önemlidir.

49 Vakıf personelinin maaşı günlük (yevmiye) hesabı üzerinden tayin ediliyordu.

50 Şayet aileden olan kişi mütevellî olarak vakfın idaresini yapabilecek olgunlukta değil ise kadının arzıyla yerine bir kaymakam tayin edilirdi. Mesela 1760 yılında Hüsreviye'nin nezâret ve tevliyeti evlâd-ı vâkıftan olan Muhammed'e intikal etmiştir. Fakat bu şahıs vakfın yönetimini üstlenemeyecek kadar küçük yaşta idi. Bundan dolayı kadının teklifiyle, olgunluk yaşına erişinceye kadar, akrabadan olan Muhammed Esad'ın onun yerine vekâlet etmesi uygun görülmüştür. Bkz. BOA, *Cevdet Evkaf*: 29167.

51 Mütevellinin, vakfın Halep dışındaki gelirlerini yönetmek üzere tayin ettiği vekilleri vardı. Mesela 18. yüzyılın başlarında vakfın mütevellisi evlâd-ı vâkıftan olan Yahya Ağa idi. Yahya Ağa, Antep'teki işlerini yürütmesi amacıyla el-Hac Mehmed b. el-Hac İbrahim ve İbrahim Efendi adlı kimseleri kendisine vekil olarak tayin etmiştir. 1741 yılında ise vekillik görevi şehrin önde gelen simalarından olan Kethüdâzâde Mehmed Ağa b. Ömer Ağa'ya verilmiştir. Çınar 2000: 245.

52 Memlûk Devleti'nde vakıf kurucuları, artan vakıf gelirinin yeni yatırımlara dönüştürülmesinin zorunlu sayılmadığı ilkesini benimsemiş, bu gelirlerin kendilerine ve nesillerine ait olması şartını koymaya başlamışlardır. Böylece Mısır ve Suriye'de ortaya çıkan yarı ailevî/yarı müşterek vakıflar sayesinde, aileler yaptıkları hayratla birlikte, kendileri için de dokunulmaz sürekli gelir kaynakları elde etmişlerdir (Yediyıldız 2012: 485).

*Paşa Vakfı* ile 17. yüzyılda kurulan *Şaban Ağa Vakfı* ve 18. yüzyılda kurulan *Vezir Osman Paşa Vakfı* özellikle yöneticilerin tayini hususunda Hüsreviye ile benzerlik gösteren vakıflardır<sup>53</sup>.

**Tablo-1: Hüsrev Paşa Vakfı Personeli (1561)**

<i>Vakıf Personeli</i>	<i>Sayısı</i>	<i>Günlük Maaşı (Akçe)</i>
Mütevelli	1	12,5
Müderris	1	25
Talebe	8	8
Hatip	1	2,5
İmam	2	4,5
Kurrâ	25	37,5
Müezzin	4	8,5
Mu'arrif	1	1
Kâtip	1	4
Kilerci Kâtibi	1	2
Ferrâş	2	3
Tütsü yakan	1	0,5
Kapıcı (Bevvâb)	3	3
Câbi	4	6,5
Mu'arrifü'l-eczâ	1	1
Kilerci	1	2
Meremmetci	1	1
Aşçı	2	2,5
Nakîb	1	0,5
Ekmekçi	2	2
Muslukçu	3	3
Şeyh	1	2,5
<b>Toplam</b>	<b>67</b>	<b>133</b>

Arapça vakfiyesinde anlatıldığı şekliyle<sup>54</sup>; mütevelli olan şahıs, vakfın mahsûlünü toplatacak ve vakfın aşağıda belirtilen masraf ve hayır işleri için sarf edecektir.

- Vakfın gelirinden vâkıfın evladına günlük elli kıta (akçe) harcanacak, onlardan sonra -ev-

53 Bu benzerlikler hususunda bkz. Erdoğan 2010: 11-12; Adalıoğlu 2011: 61; Bayrak (Ferlibaş) 2010: 44-45.

54 VGMA, *Defter 583*: s. 148-150. Tercümesi için bkz. VGMA, *Defter 2114*: s. 510-521.

lâd-ı bütûn<sup>55</sup> hariç olarak- evlâd-ı zuhûrdan<sup>56</sup> olmak şartıyla evladına, sonra evladının evladına, sonra zürriyetinden olan torunlarına, yukarıda belirtilen üslûp üzere sarf edilecek ve evlâd-ı zuhûrun ve zürriyetinin inkırazından sonra evlâd-ı bütündan ve onların evladından ve zikrolunan azatlı kölelerinden ve onların evladı evladından ve torunlarından mevcut olana sarf edilecek, bunların da inkırazı yani neslinin tamamen sona ermesi durumunda zikrolunan meblağ, vakfın cihetinin masrafına sarf edilecektir.

- Vakfın mütevellisine günlük 12,5 kıta (akçe) ödenecektir.
- Medresenin, Hanefi mezhebinden olması kaydıyla, müderrisine günlük 25 kıta harcanacak.<sup>57</sup>
- Sekiz talebeye günlük 8 kıta harcanacak. Bu meblağ, mevcut talebelerden sonra bu defa yeni gelen talebeler için sarf edilecektir.
- İlim ehlinde olup hitabet vazifesini icra edenlere günlük 2,5 kıta harcanacak.
- Yine ilim ehli olup camide akşam, yatsı ve sabah namazlarını kıldıran imama günlük 2,5 kıta; öğlen ve ikindi namazlarını kıldıran imama ise 2 kıta harcanacak.
- On nefer kurrâya camide Kur'an okumaları karşılığında günlük 15 Osmanlı dirhemi harcanacak (Gazzî 1342: 120-124).
- Beş vakitte ezan ve kamet vazifelerini ifa eden dört müezzine günlük 8,5 kıta harcanacak; bunun 2,5 kıtası reislerine, her birine ikişer kıta olmak üzere, kalanı da diğer üç müezzine dağıtılacak.<sup>58</sup>
- Surelerin kıraatinden sonra dua eden mu'arri- fe günlük bir kıta harcanacak.

55 Bir kimsenin kız çocuklarının erkek ve kız çocukları. Devellioğlu 1988: 289.

56 Bir adamın öz erkek ve kız çocuklarıyla erkek evlâdının erkek ve kız çocukları. Devellioğlu 1988: 289.

57 Müderrisin maaşına sonraki yıllarda zam yapılarak 50 akçeye çıkarılmıştır. Hatta 1582 yılına gelindiğinde Seyyid Mustafa b. Seyyid Ali'nin yevmiyesi, mütevellisinin itirazına rağmen, berat-ı hümayunla 70 akçeye çıkarılmıştır. Kabacık 2013: 232.

58 Gazzî, on kişiden oluşan kurrâya 11 Osmanlı dirhemi verildiğini, bunun iki dirhemini reislerine, kalan 9 dirhemini de 9 kişiye dağıtıldığını ve bunların Cuma namazından önce bilinen usûlde Kur'an-ı Kerim'den hatim indirdiklerini ifade etmektedir. Bkz. Gazzî 1342: 121.

- Vakfın mahsûlünü tahrire mübaşeret eden kâtime günlük 4 kıta harcanacak.
- Caminin süpürülmesi, ısklandırılması, sergisi ve benzeri işlere mübaşeret eden iki kişiye günlük 3 kıta harcanacak.
- Her yıl 880 rıtl<sup>59</sup> zeytinyağı alımı için ihtiyaç duyulan meblağ harcanacak.<sup>60</sup>
- Her yıl ısklandırma, hasır, sergi ve kürsü masrafları ile mihrabın iki tarafına konacak iki adet balmumu alımı için ihtiyaç duyulan meblağ harcanacak.
- Camide tütsü (buhûr) yakan görevliye günlük yarım kıta harcanacak.
- Caminin kapıcısına (bevâb) günlük bir kıta harcanacak.
- Dört nefer câbiye (tahsildar) günlük 6,5 kıta harcanacak. Bunların ikisi vakfın kırsal kesimdeki yani köy ve mezralarda bulunan gelirlerini toplayacak ve her biri 1,5 kıta alacak, birisi de ev, han ve dükkânlar gibi üstü kapalı olan yerlerin kirasını toplayacak ve hizmetine karşılık olarak günlük 2 kıta alacak. Dördüncüsü ise câbilerin kâtime olarak vazife yapacak ve günlük 1,5 kıta alacak (Gazzî 1342: 121).
- Her gün camide Kur'an'dan sureler okuyan 15 kişiye 22,5 Osmanlı dirhemi eşit şekilde harcanacak. Okuyan şahıslara cüzleri dağıtan görevliye ise günlük bir kıta verilecek.<sup>61</sup>
- Tekke kilerinin kâtimeliğini yapana günlük iki kıta harcanacak.
- Tekke ahır kapıcısına günlük bir kıta harcanacak.<sup>62</sup>
- Vakfın meremmetcisine yani tamir gerektiren işlerine bakan görevliye günlük bir kıta harcanacak.
- Cami abdesthanesi ve iki hanın musluklarından sorumlu olan üç kişinin her birine günlük bir akçe harcanacak.
- Vakfın tekkesine şeyh olan zata günlük 2,5 kıta harcanacak.
- Tekkenin kilercisi ve mutfağına günlük 2 kıta harcanacak.
- İki aççıya günlük 2,5 kıta harcanacak.<sup>63</sup>
- Yemekleri mutfaktan taşıyan iki nakîbe günlük yarım kıta harcanacak.
- Pirinci temizleyen kimseye günlük yarım kıta verilecek.
- Tekkenin ekmeğini yapan iki ekmekçiye günlük iki kıta verilecek.<sup>64</sup>
- Odun deposu bekçisine (kapıcısı) günlük bir kıta ödenecek.
- Her gün buğday unundan her biri 72 dirhem ağırlığında 260 pide pişirilecek.
- Odun için dört hamal parası harcanacak ve her bir hamala 2,5 kıta verilecek.
- Her gün 4 okka tuz ile 14 rıtl koyun eti, Ramazan gecelerinde de 10 rıtl koyun eti harcanacak ve bu vezinler zamanın câri vezinleri olacak. Ayrıca bu etten yılın günleri adedi kadar da çorba pişirilecek.
- Her gün hamal yükünden 4 yük odun sarf edilecek.<sup>65</sup> Ayrıca, baharat gibi yemeği lezzetlendiren şeylere de iki kıta harcanacak.
- Her Cuma ve Ramazan gecesinde, beldede carî olan vezinle 10 rıtl pirinç harcanıp tatlı yapılacak.
- Her gece 5 rıtl pirinç harcanıp pirinç tatlısı yapılarak günlük 2 kıta harcanacak.
- İmaretin hücrelerinden 13 hücreye gelen misafirlere her bir hücreye iki tas yemek, dört pide ve et sarf edilecek ve her tasa bir kıta et konacak.
- 15 hademeye 4 pide, 4 kepçe yemek ve iki kıta et sarf edilecek ve zikrolunan masraflardan sonra vakfın malı ve mahsûlünden artandan caminin mühimmatına, bakiyesi cihât ve müsakkâfâtına (han, ev, dükkân) yüz adet

59 12. yüzyılda bir Halep rıtlı 2,273 kg idi. Hinz 1990: 38.

60 Gazzî, bunu 180 rıtl olarak ifade etmiştir. Gazzî 1342: 121.

61 Gazzî, vakfiyeden farklı olarak 15 kişiye 12 dirhem verildiğini ve bunların bilinen metotla Kur'an'dan cüz okuyarak hatim indirdiklerini, cüzleri dağıtan kişi aynı zamanda hatimin yapıp yapılmadığını da kontrol ettiğini ve görevini yerine getirmeyen hafızın ismi altına nokta koyarak işaretlediğini de ifade etmektedir. Gazzî 1342: 122.

62 Gazzî, bunu iki kıta olarak göstermiştir. Gazzî 1342: 122.

63 Gazzî, bu açılardan birini usta diğerini de yardımcı olarak zikretmekte ve bunlardan ilkinde 1,5 kıta, ikincisine de bir kıta verildiğini ifade etmektedir. Gazzî 1342: 122.

64 Gazzî, bunlardan usta olanına 1,5 kıta, yardımcısına da yarım kıta verildiğini ifade etmektedir. Gazzî 1342: 122.

65 Her gün eşek yükünden 4 yük odun sarfedilecek ve her yüke 1,5 kıta sarf edilecek. Gazzî 1342: 121.



dinar-ı sultanı<sup>66</sup> altın sarf edilecek ve bu meblağ yeterli gelmezse ihtiyaç duyulan miktar bahsedilen fukaranın cümlesinin ulufesinden alınacaktır.

- Vakıf malı fazlasından, 20 kişiye 20 Osmanlı dirhemi sarf edilecek. Bunlardan 10'u Kur'an'dan müyesser olanı okuyacak, diğer 10'u ise yine Kur'an'dan müyesser olanı okuyacak, sevabını da Kurt Bey'in validesi Şahihûbân bint-i Şadi Paşa'ya hediye edecektir.

19. yüzyılın ortalarına doğru, vakfın gelirlerindeki azalmaya paralel olarak gider kalemlerinde de önemli farklılıklar meydana gelmiştir. Gider kalemlerinin çoğu ortadan kalkmış, sadece 5 kişiye vakıftan maaş ödenmiştir. Mesela 1842 yılı muhasebe kayıtlarından anlaşıldığına göre; toplam 3.602 guruş olan vakıf gelirlerinden 240 guruş müftüye, 96 guruş Gürânîzâde ismiyle bilinen birine, 36 guruş Şeyh Abdurrahman Şerabânî'ye, 36 guruş muvakkit olana, 500 guruş da vakfın kaymakamına yıllık maaş olarak ödenmiştir (BOA, *Evkaf 11687*: v. 24, s. 1).

### Sonuç

Hüsreviye Külliyesi, Halep'te Osmanlı mimari tarzında inşa edilen ilk yapı özelliğini taşımaktadır. Halep yöneticilerinden olan Hüsrev Paşa tarafından yaptırılan bu eser, bir cami ve bir medrese ile etrafındaki çarşı, ahır, mutfak ve tekkeden meydana geliyordu. Mimar Sinan'ın ilk eserlerinden biri olarak kabul edilen Hüsreviye, bazı yapılarını kaybetmekle birlikte, cami ve medrese binasıyla zamanımıza kadar ulaşmayı başarmıştır.

Hüsreviye, Halep'te Osmanlı yaşam tarzının da ilk numunesidir. Bu camide Hanefi mezhebine göre vakit namazları kılınıyor, medresesinde de yine Hanefi mezhebinden olan bir müderris tarafından sekiz talebeye ders veriliyordu. Bu müderris, aynı zamanda Halep Müftüsü olarak görev yapıyordu. Dolayısıyla Halep ve çevresinde cereyan eden meselelerin çözümünde Hüsrev Paşa Medresesi müderrisi de söz sahibiydi.

Bu külliyeinin çeşitli unsurlarında çalışan çok sayıda personel vakıftan aldığı maaş sayesinde geçimini sağlıyordu. Bu bağlamda, külliyeinin cami, medrese, tekke ve mutfak işlerinde çalışan toplam 67

personeli vardı. Bu personelin her birini 5 nüfuslu bir ailenin reisi olarak kabul ettiğimizde, Halep şehrinde Hüsreviye vakfından toplam olarak 335 kişinin nasiplendiğini söyleyebiliriz. Yine Hüsreviye vakfı sayesinde mum ve hasır işleriyle uğraşan esnaf ve zanaatkârdan mutfakta pişen et, pirinç, hububat ve bakliyatın teminine kadar birçok esnaf ve zanaatkârdan alışveriş yapılmak suretiyle şehrin sosyal ve ekonomik hayatına önemli katkı sağlandığı gibi, nakliye gerektiren işlerde hamallardan, odun temininde de odunculardan faydalanılmak suretiyle şehrin iş hayatına önemli katkı sağlanıyordu.

Öte yandan hangi tarikata bağlı olduğu pek de önemli olmayan tekkenin mutfağında yoksullar, dervişler, misafirler ve vakıf personeli için her gün yemek pişiriliyordu. Müslümanlar tarafından kutsal sayılan Cuma ve Ramazan gecelerinde oldukça kalabalıklaşan misafirler için daha fazla ikramda bulunuluyordu. Tekkede bir şeyhin nezaretinde muhtemelen dini sohbet ve zikir merasimleri de düzenleniyordu. Camisinde vakit, Cuma ve sair namazlar kılınıyor, avlusunda ve oturma mahallerinde sıcak sohbetler ediliyordu. Dolayısıyla şehir halkının maddi ve manevi ihtiyaçlarının karşılanması hususunda Hüsreviye Külliyesi önemli bir kompleks yapı olarak hizmet veriyordu.

Hüsreviye Külliyesi, bundan sonra Halep'te inşa edilen cami merkezli büyük yapıların da öncüsü olmuştur. Zira çok geçmeden Âdiliye, İbrahim Hanzade Mehmed Paşa ve İpsir Paşa gibi külliyeler de Halep'in sosyal ve ekonomik hayatı içerisinde yerini almıştır.

Hüsrev Paşa Vakfı'nın yönetimi, kurucusunun şartı gereği, vâkıfın evlâtları elinde bulunuyordu. Vakıf gayrimenkullerinin önemli bir bölümü Halep şehri dışındaki yerlerde bulunduğu için bunların tek bir merkezden kontrolü de oldukça zordu. Mütevelli olanlar Antep, Hama, Şam, Kilis ve Üzeyr sancaklarında yer alan gayrimenkul kiralalarının toplanması için kendilerine vekiller tayin etmişlerdi. Ayrıca mütevellinin aileden olması şartı, çocuk yaşta aile mensuplarının mütevelli olmasına yol açmıştı. Fakat bunların yöneticilik ehliyetine sahip olmaları sebebiyle, olgunluk yaşına erişinceye kadar yerlerine vekil atanmasına sebep olmuştur. Bütün bunlar yönetimde tabii olarak bir acziyetin ve otorite boşluğunun oluşmasına fırsat tanımıştır. Nitekim vakıf gelirlerinin azalmasıyla sonuçlanan bu gelişmeler vakfın işleyişini de olumsuz yönde

66 Ortaçağda klasik altın dinarın ağırlığı 4,233 gramdı. Hinz 1990: 2.

etkilemiş ve temel işlevi olan eğitim-öğretim faaliyetleri uzun bir müddet yürütülemez duruma gelmiş ve zamanla birçok binası bakımsızlıktan harap olmuştur.

Cami ve medrese, bugün Hüsreviye Külliyesi'nden geriye kalan en önemli unsurlardır. Bunların günümüze ulaşmasında Suriye yönetiminin önemli katkısı olmuştur. Medrese halen modern metotlarla

eğitim ve öğretim faaliyetlerini sürdürmekte ve Halep halkına hizmet vermeye devam etmektedir. Hüsrev Paşa'nın şahsında Osmanlı hatırasını yaşatan bu güzide okul, halen şehirde "Halep'in Ezheri" olarak bilinmektedir. Osmanlı mimari tarzının Halep'teki ilk örneği olan Hüsrev Paşa Camii de yine bütün ihtişamıyla ibadete açık bulunmaktadır.

## Kaynaklar

### 1. Arşiv Vesikaları

#### 1.1. Başbakanlık Osmanlı Arşivi (BOA)

397 ve 454 numaralı Halep Sancağı Tahrir Defterleri

Cevdet Evkaf: 29167

Evkaf Defteri: 11687

#### 1.2. Tapu ve Kadastro Genel Müdürlüğü Arşivi (TKA)

556 numaralı Halep Evkaf Defteri

#### 1.3. Vakıflar Genel Müdürlüğü Arşivi (VGMA)

583 numaralı vakfiye defteri

2114 numaralı vakfiye tercüme defteri.

Hurufat Defteri 1083, 1085, 1094, 1100, 1139, 1140, 1143.

#### 1.4. Basılı Arşiv Vesikaları

Topkapı Sarayı Arşivi, *H. 951-952 Tarihli ve E-12321 Numaralı Mühimme Defteri*, (Yayına Haz. Halil Sahillioğlu), İstanbul, 2002.

### 2. Kaynak Eserler

BOSTAN, *Kitâb-ı Gazavât-ı Sultân Süleyman*, Türkçe yazma, Süleymaniye Kütüphanesi, Ayasofya, no: 3317.

GAZZÎ (Kâmil bin Hüseyin bin Muhammed el-Bâlî el-Halebî) (1342/1923), *Kitâbu Nehri'z-Zeheb fî Târîhi Haleb*, II, Haleb.

GAZZÎ (Kâmil bin Hüseyin bin Muhammed el-Bâlî el-Halebî) (1345/1926), *Kitâbu Nehri'z-Zeheb fî Târîhi Haleb*, III, Haleb.

MEHMED SÜREYYA (1996), *Sicill-i Osmanî*, II, (Yayına Haz. Nuri Akbayar), Tarih Vakfı Yurt Yayınları, İstanbul.

MUHAMMED Bin TÛLÛN es-Sâlihî ed-Dimaşkî (1984), *İ'lâmü'l-verâ bimen vulliyê nâiben mine'l-etrâk bi-Dimaşki'ş-Şam el-Kübrâ*, (tahk. Muhammed Ahmed Duhman), 3. baskı, Dimaşk.

*Tevârih-i Feth-i Mısır ve Hükkâmuhu*, Türkçe yazma, Süleymaniye Kütüphanesi, Esat Efendi, no: 2146.

### 3. Seyahatnameler

EVLİYÂ ÇELEBİ b. DERVİŞ MEHEMMED ZİLLÎ (2005), *Evlîyâ Çelebi Seyahatnâmesi*, (Haz. Yücel Dağlı-Seyit Ali Kahraman-Robert Dankoff), 9, Yapı Kredi Yayınları, İstanbul.

### 4. Araştırma ve İncelemeler

ACAR, Türkan (2013). "Tabhaneli Camilerin Tipolojisi Üzerine Bir Deneme", *SDÜ Fen-Edebiyat Fakültesi Sosyal Bilimler Dergisi*, 28, s. 303-326.

ADALIOĞLU, Hasan Hüseyin (2011). "XVII. Yüzyıl Halep'te Bir Osmanlı Vakfı: Şaban Ağa Külliyesi", *Süleyman Demirel Üniversitesi Fen-Edebiyat Fakültesi Sosyal Bilimler Dergisi*, 23, s. 59-80.

AKGÜNDÜZ, Ahmet (1994). "Dede Cöngi", *TDV İslam Ansiklopedisi*, 9, İstanbul, s. 76.

AKGÜNDÜZ, Ahmet (1992). *Osmanlı Kanunnâmeleri ve Hukukî Tahlilleri*, V, İstanbul.

AKGÜNDÜZ, Ahmet (1994). *Osmanlı Kanunnâmeleri ve Hukukî Tahlilleri*, VII, İstanbul.

AKGÜNDÜZ (1998). Ahmet, *İslâm Hukukunda ve Osmanlı Tatbikatında Vakıf Müessesesi*, Ankara.

BACQUÉ-GRAMMONT, Jean Louis (1980). "Divane Hüsrev Paşa'nın Su-î İstimâllerine Dair Bir Rapor", *Türkiye'nin Sosyal ve Ekonomik Tarihi (1071-1920). "Birinci Uluslararası Türkiye'nin Sosyal ve Ekonomik Tarihi Kongresi", Tebliğler, Hacettepe Üniversitesi, Ankara 11-13 Temmuz 1977*, ed. Osman Okyar-Halil İnalçık, Ankara, s. 75-93.

BARKAN, Ömer Lütfi (1980). "Türk-İslâm Toprak Hukuku Tatbikatının Osmanlı İmparatorluğu'nda Aldığı Şekiller Malikâne-divânî sistemi", *Türkiye'de Toprak Meselesi, Toplu Eserler 1*, İstanbul, s. 151-208.

BAYRAK (FERİBAŞ), Meral (2010). "Halep'te XVIII. Yüzyıla Ait Bir Vakıf Örneği: Vezir Osman Paşa Külliyesi", *Türk Kültürü İncelemeleri Dergisi*, 22, İstanbul, s. 27-84.

## 16. Yüzyılda Halep'te Bir Osmanlı Vakfı: Hüsrekiye Külliyesi

- BAYRAKTAR, Hilmi (2004). *XIX. Yüzyılda Halep Eyaleti'nin İktisadî Vaziyeti*, Elazığ.
- BEYAZIT, Yasemin (2013). "Hurufat Defterlerinin Şehir Tarihi Araştırmalarındaki Yeri", *Turkish Studies*, 5/1, s. 39-69.
- BULDUK, Abdulgani Fahri (2007). *Diyarbakır Valileri*, (Hazırlayanlar: Eyyup Tanrıverdi, Ahmet Taşğın), Ankara.
- ÇAKAR, Enver (2003). "XVI. Yüzyılda Şam Beylerbeyliğinin İdarî Taksimatı", *Fırat Üniversitesi Sosyal Bilimler Dergisi*, 13/1, Elazığ, s. 357-361.
- ÇAKAR, Enver (2003). *XVI. Yüzyılda Halep Sancağı (1516-1566)*, Elazığ.
- ÇAKAR, Enver (2006). *17. Yüzyılda Halep Eyaleti ve Türkmenleri*, Elazığ.
- ÇAKAR, Enver (2001). "313 Numaralı Timar Ruznâme Defteri ve Bu Defterde Halep Vilâyeti ile İlgili Bazı Tespitler", *Fırat Üniversitesi Sosyal Bilimler Dergisi*, 11/1, Elazığ, s. 240.
- ÇAKAR, Enver (2005), "16. ve 17. Yüzyıllarda Hama", *Fırat Üniversitesi Orta Doğu Araştırmaları Dergisi*, III/1, Elazığ, s. 19-65.
- ÇINAR, Hüseyin (2000). *18. Yüzyılın İlk Yarısında Ayıntab Şehri'nin Sosyal ve Ekonomik Durumu*, İstanbul Üniversitesi Sosyal Bilimler Enstitüsü Tarih Anabilim Dalı, (Yayımlanmamış Doktora Tezi), İstanbul.
- ÇINAR, Hüseyin (2013). "Hüsrev Paşa Vakfı'nın Ayntab'daki Vakıf Boyahaneleri", *Vakıflar Dergisi*, 40, Ankara, s. 33-53.
- DAVİD, Jean Claude-Bruno Chauffert-Yvart (1982). *Le Wagf d'Ipschir Pasha a Alep (1063/1653)*, Damascus.
- DEMİRTAŞ, Hasan (2012). "Vakıf Araştırmalarında Kaynak Olarak Hurufat Defterleri: Kangrı Örneği", *Vakıflar Dergisi*, 37, Ankara, s. 47-92.
- DEVELLİOĞLU, Ferid (1988). *Osmanlıca-Türkçe Ansiklopedik Lûgat*, Ankara.
- ELDEM, Edhem-Daniel Goffman-Bruce Masters (2003). *Doğu ile Batı Arasında Osmanlı Kenti Halep, İzmir ve İstanbul*, (Çev. Sermet Yalçın), İstanbul.
- EMECEN, Feridun (1993). "Canbirdi Gazali", *TDV İslam Ansiklopedisi*, 7, İstanbul, s. 141-143.
- ERDOĞAN, Meryem Kaçan (2010). "XVI. Yüzyılda Halep'te Bir Osmanlı Vakfı: Behram Paşa Külliyesi", *Türk Kültürü İncelemeleri Dergisi*, 22, İstanbul, s. 1-26.
- EROĞLU MEMİŞ, Şerife (2013). "Osmanlı Toplumsal Tarihi Kaynaklarından Hurûfat ya da Askeri Rûzname Defterleri ve Önemi: Kazâ-i Kudüs-i Şerîf Örneği", *Vakıflar Dergisi*, 39, Ankara, s. 115-148.
- ERTUĞ, Zeynep Tarım (2000). "İmâret", *TDV İslam Ansiklopedisi*, 22, İstanbul, s. 219-220.
- EYİCE, Semavi (1999). "Hüsrev Paşa Türbesi", *TDV İslam Ansiklopedisi*, 19, İstanbul, s. 52-53.
- EYİCE, Semavi (2002). "Mimar Sinan", *Türkler Ansiklopedisi*, 12, Ankara, s. 79-85.
- EYİCE, Semavi (1999). "Hüsreyye Camii", *TDV İslam Ansiklopedisi*, 19, İstanbul, s. 57-58.
- GAUBE, Heinz-Eugen Wirth (1984). *Aleppo*, Wiesbaden.
- GOODWIN, Godfrey (1971). *A History of Ottoman Architecture*, London.
- HINZ, Walther (1990). *İslâm'da Ölçü Sistemleri*, (çev. Acar Sevim), İstanbul.
- İLHAN, M. Mehdi (1991). "The Ottoman Archives and Their Importance For Historical Studies: With Special Reference To Arab Provinces", *Belleten*, LV/213 (Ağustos 1991). Ankara.
- KABACIK, Mehmet (2013). *XVI. Yüzyılda Halep'te Gündelik Hayat ve Fiyatlar*, Ankara.
- KAFESÇİOĞLU, Çiğdem (1999). "In The Image of Rûm: Ottoman Architectural Patronage in Sixteenth-Century Aleppo and Damascus", *Muqarnas An Annual on The Visual Culture of Islamic World*, XVI, Leiden, s. 70-96.
- KALLEK, Cengiz (2007). "Okka", *TDV İslam Ansiklopedisi*, 33, İstanbul, s. 338.
- KARA, Mustafa (2011). "Tekke", *TDV İslam Ansiklopedisi*, 40, İstanbul, s. 369.
- KURAN, Aptullah (1986). *Mimar Sinan*, İstanbul.
- LAMİA AL-JASSER (2002). "Suriye'de Erken Osmanlı Dönemine Ait Yapılarda Süsleme ve Bezemeler", *Türkler Ansiklopedisi*, 12, Ankara, 2002, s. 190-199.
- MARCUS, Abraham (1989). *The Middle East on the Eve of Modernity-Aleppo in the Eighteenth Century*, New York.
- MASTERS, Bruce (1997). "Halep-Osmanlı Dönemi", *TDV İslam Ansiklopedisi*, 15, İstanbul, s. 244-247.

- NECİPOĞLU, Gülrü (2011). *The Age of Sinan Architectural Culture in the Ottoman Empire*, London.
- OMAR KALHUSSEİN (2011). *Halep Hüsrev Paşa Medresesi*, (Basılmamış Yüksek Lisans Tezi), Marmara Üniversitesi Sosyal Bilimler Enstitüsü İlahiyat Anabilim Dalı, İstanbul.
- ÖZCAN, Abdülkadir (1999). "Hüsrev Paşa, Deli", *TDV İslam Ansiklopedisi*, 19, İstanbul, s. 40.
- ÖZDEĞER, Hüseyin (1988). *Onaltıncı Asırda Ayıntâb Livâsı*, I, İstanbul.
- ÖZTÜRK, Nazif (1995). *Türk Yenileşme Tarihi Çerçevesinde Vakıf Müessesesi*, Ankara.
- PAMUK, Şevket (2000). *Osmanlı İmparatorluğu'nda Paranın Tarihi*, 2. Baskı, İstanbul.
- RAYMOND, André (1980). "Les Grands Waqfs et l'Organisation de l'Espace Urbain A Alep et Au Caire A l'Epoque Ottomane (XVI<sup>e</sup>-XVII<sup>e</sup> Siècles)", *Bulletin d'Etudes Orientales*, XXXI, Année 1979, Damas, s. 113-129.
- RAYMOND, André (1995). *Osmanlı Döneminde Arap Kentleri*, (çev. Ali Berktaş), İstanbul.
- SAUVAGET, J. (1997). "Halep", *İslam Ansiklopedisi*, V/1, Eskişehir, s. 117-122.
- SAUVAGET, J. (1941). *Alep Essai sur le développement d'une grande ville syrienne des origines au milieu du XIX<sup>e</sup> siècle*, Paris.
- SOBERNHEİM, M. (1927). "Halab", *Encyclopedie de l'İslâm*, II, Paris, s. 241-252.
- TANMAN, M. Baha -Sevgi Parlak (2011). "Tekke", *TDV İslam Ansiklopedisi*, 40, İstanbul, s. 375-376.
- TEKİN, Kemal Hakan (2008). *Halep'teki Osmanlı Dönemi Dini Eserleri*, (Basılmamış Doktora Tezi), Erciyes Üniversitesi Sosyal Bilimler Enstitüsü İslam Tarihi ve Sanatları Anabilim Dalı, Kayseri.
- TEKİN, Kemal Hakan (2013). "Halep'te Gelenekten Yeniliğe Geçiş Sürecinde İmar Faaliyetlerine İmza Atan Yapı Patronları ve Eserleri Üzerine", *Journal of World of Turks/ Zeitschrift für die Welt der Türken*, 5/2, s. 241-259.
- UZUNÇARŞILI, İsmail Hakkı (1995). *Osmanlı Tarihi*, II, Ankara.
- VENZKE, Margaret L. (1986). Aleppo's Mâlikâne-Divânî System", *Journal of the American Oriental Society*, 106/3, s. 451-469.
- WATENPAUGH, Heghnar Zeitlian (2004). *Image of an Ottoman City: Imperial Architecture and Urban Experiences in Aleppo in the 16th and 17th Centuries*, Leiden.
- WEHR, Hans (1976). *A Dictionary of Modern Written Arabic*, (ed. J. Milton Cowan), New York.
- YÂZICÎ, Talip (1997). "Halep", *TDV İslam Ansiklopedisi*, 15, İstanbul, s. 239-244.
- YEDİYILDIZ, Bahaeddin (1997). "Vakıf", *İslam Ansiklopedisi*, XIII, Eskişehir, s. 153-172.
- YEDİYILDIZ, Bahaeddin (2012). "Vakıf", *TDV İslam Ansiklopedisi*, 42, Ankara, s. 479-486.
- YILMAZÇELİK, İbrahim (2000). "Osmanlı Hakimiyeti Süresince Diyarbakır Eyaleti Valileri", *Fırat Üniversitesi Sosyal Bilimler Dergisi*, 10/1, Elazığ, s. 233-287.
- YÜKSEL, Hasan (1998). *Osmanlı Sosyal ve Ekonomik Hayatında Vakıfların Rolü (1585-1683)*, Sivas.

## EKLER

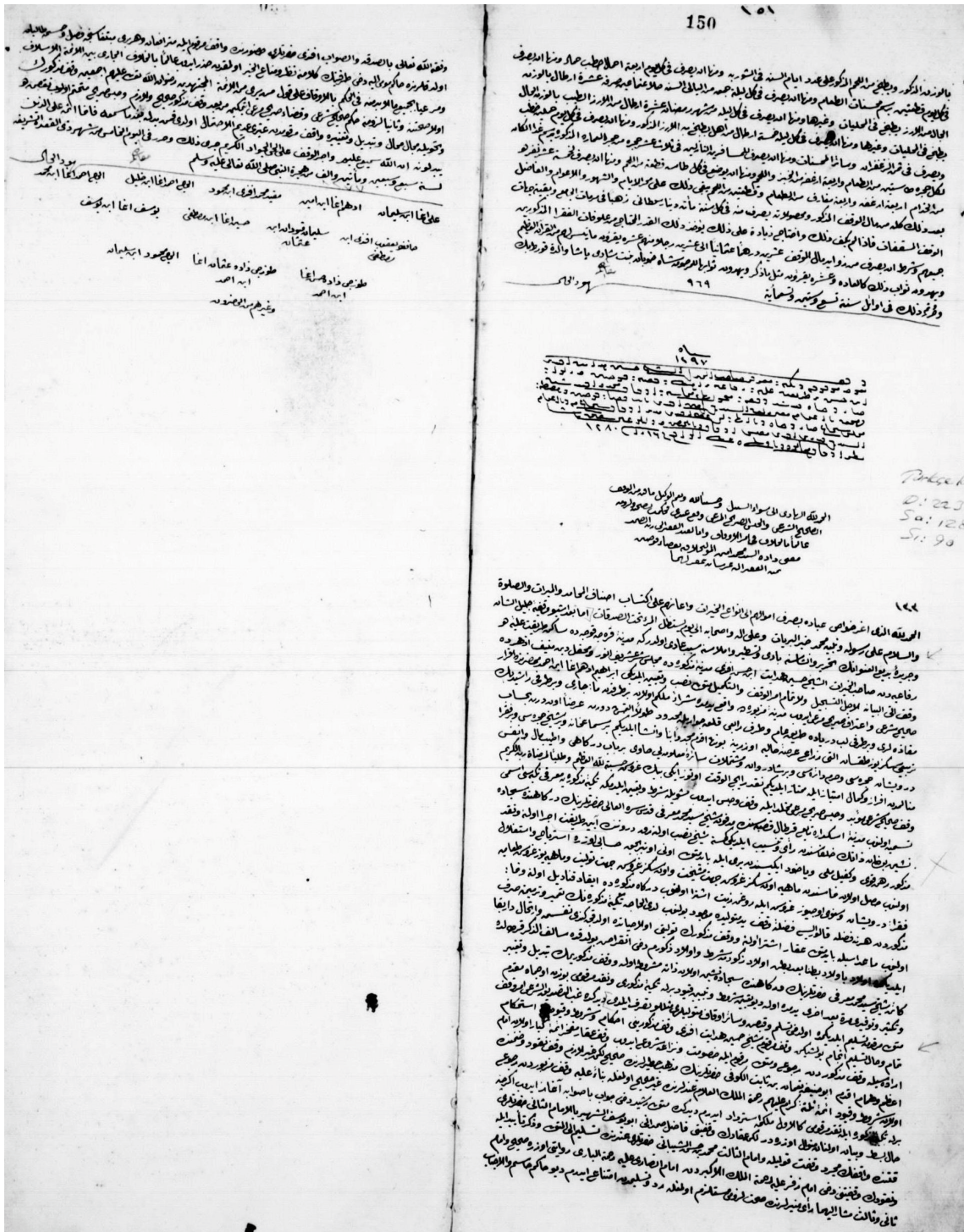
Ek-1: Vakfın Gelirleri (1550)<sup>67</sup>

Sıra No	Gelir Kalemleri	Yıllık Geliri (Akçe)
1	Hamamü's-Sitt der nezd-i Sûkü'l-Harrâtın	20.160
2	'an Han-ı Hınna der nezd-i Maksak hisse: rub'	1.680
3	Dekâkîn der nezd-i hanü'l-mezbûr 4 bâb tamamen	480
4	Dekâkîn der nezd-i Tahte'l-Kal'a eş-şehîr bi-dekâkîn-i Vâli el-Hacer	720
5	Dekâkîn der nezd-i medrese-i Halâviye 6 bâb tamamen	432
6	Dekâkîn der Sûk-ı Bâbü'l-Cinân 4 bâb	384
7	Dükkân-ı bozahane der nezd-i Tahte'l-Kal'a tamamen	500
8	Dâr der yed-i müderris	720
9	Dâr der cânib-i garbî tamamen der yed-i Nasuh	720
10	Dâr der cânib-i şimalî câmi'	360
11	Kaysâriye-i Hüsreviye der cânib-i şimalî câmi' tamamen 20 bâb	2.880
12	Dekâkîn der kurb-ı Kal'a-i Haleb 6 bâb tamamen	720
13	Dekâkîn maa sanduka der kurb-ı bâb-ı câmi' 12 bâb tamamen	1.728
14	Dekâkîn-i serrâcân ve .... 54 bâb tamamen	9.072
15	Dekâkîn der şimalî câmi' maa sandukîn 15 bâb tamamen	2.160
16	Dâr, el-meşhûr bi-Dâr-ı Kör Salih, hâfi	-
17	Kaysâriye-i diğér maa dekâkîn der nezd-i Darû's-Sa'ade	-
	Hücrehâ-yı fevkânî ve tahtânî 43 bâb	6.192
	Dekâkîn 14 bâb	1.680
18	Dekâkîn der cânib-i şarkî Serrâcân 6 bâb tamamen	864
19	Büstân-ı câmi'-i şerîf der kıblî câmi'	400
20	Han-ı Cedîd der kurb-ı câmi'-i şerîf hâliyâ binâ olundu hücerât 90 bâb	-
21	'an karye-i Kabtânü'l-Cebel tâbi'-i Cebel-i Sem'ân hisse: 6,5 feddân	3.900
22	Tâhûn der nezd-i Haylân eş-şehîr bi-Tâhûn-ı Musa Bey	1.500
23	'an karye-i Mellûha tâbi'-i Cebbûl hisse: 2 feddân	1.000
24	'an mezraa-i Nevâil tâbi'-i m. hisse: 6 kırât	1.000
25	Karye-i Dâmân tâbi'-i m. tamamen	1.600
26	'an karye-i Keşf Uzbed tâbi'-i Harim hisse: 2,5 t. (kırât) maa el-öşr	3.125
27	'an karye-i Cisirü'l-Meksûr tâbi'-i m. hisse: rub'	292
28	'an karye-i Bekren tâbi'-i Kuseyr hisse: nisf maa el-öşr	5.000
29	Karye-i Tell Cene tâbi'-i Derbsak tamamen	2.800
30	Tâhûn der karye-i Tell Cene tamamen	200
31	'an mezraa-i Ayn Kalûs tâbi'-i Com hisse: nisf	500
32	Tâhûn der nefis- Şeyzer tamamen	16.666
33	'an karye-i İznid tâbi'-i Derbsak hisse: 4 kırât	904
34	'an mezraa-i Sülüsânü'l-Kıblî el-ma'rûf bi'l-Kebrî der nezd-i At'ânâ tâbi'-i A'zâz hisse: 18 t.	600
35	'an karye-i Armudluca tâbi'-i m. hisse: 18 t.	1.500
36	Mezraa-i Astafân nâm-ı diğér Büğdüz tâbi'-i Tell Bâşir der livâ-i Ayntab tamamen	1.500
37	Tâhûn eş-şehîr Bâbü'n-Nehr tamamen der Hama	16.000
38	Tâhûn eş-şehîr bi-Tâhûn-ı Kâdı Debbûs der Hama	4.000
39	ez-zevr-i Hilâlî der karye-i Keferâ tâbi'-i Hama	4.000
40	'an bostânî'z-zevr der nefis-i Şam hisse: nisf	2.400
41	Dekâkîn-i boyahane der nefis-i Ayntab 3 bâb tamamen	72.720
42	Tâhûn der karye-i Kilisecik der kaza-i Ayntab tamamen	1.000
43	Tâhûn-ı Kenisetü'l-Ma'rûn-ı 'Ayn Nûfer tâbi'-i Ayntab	4.400
	<b>Toplam</b>	<b>198.459</b>

67 TKA, Evkaf Defteri 556: v. 39a-40a



EK-2: Hüsrev Paşa Vakfının Arapça Vakfiyesi (2)



VGMA, Defter 583 s. 150-151



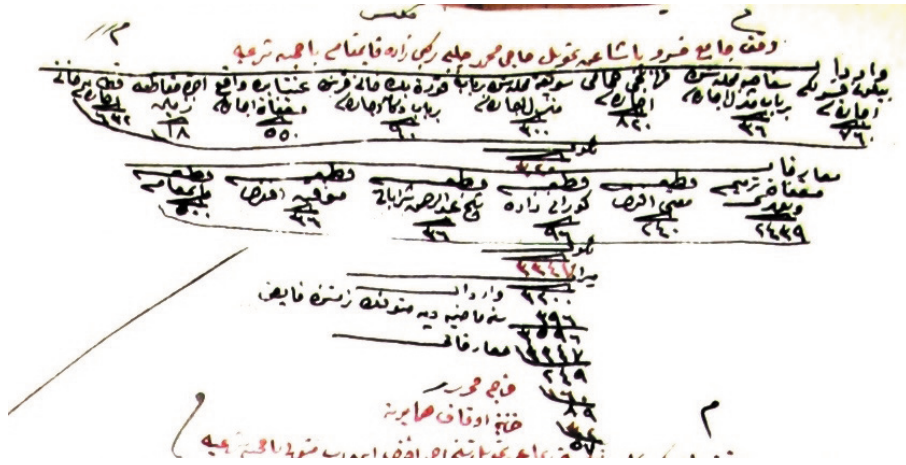
Ek-3: Hüsrev Paşa Vakfının 1550 Yılı Gelirleri (1)

<p>و قه باج و قوم فروپايت و مدرس و درنقره در گنجي و ساهتيره</p>		
<p>وفا كس در كه فاه لخر بود م ۶۶ م ۶۶</p>	<p>وفا در كه انصاف م ۶۶ م ۶۶</p>	<p>وفا در كه م ۶۶ م ۶۶</p>
<p>وفا كس در سوه باب ايشاه م ۶۶ م ۶۶</p>	<p>وفا كس در كه مدرس في هلا و م ۶۶ م ۶۶</p>	<p>وفا كس در كه كنه لعل لاسيه بدر كس كنه و لول لخر م ۶۶ م ۶۶</p>

TKA, Evkaf Defteri 556: v. 39a



## Ek-4: Hüsrev Paşa Vakfının 1258 (1842) Yılı Muhasebe Kaydı ve Transkripsiyonu



BOA, Evkaf Defteri 11687: v. 24, s. 1

Vakf-ı Cami-i Hüsrev Paşa 'an tahvil-i Hacı Mehmed Çelebi Reki bizade Kaymakam bâ-hüccet-i şer'iyeye			
Vâridât (Gelirler)	Guruş	Mesârifât (Giderler)	Guruş
Beyğünî ? Kayserliği icâresi	760	Musakkâfât termîm ve ta'mîri	2439
Seffahiyye Mahallesinde bir bâb menzil icâresi	36	Vazife-i müftü efendi	240
Kızakçı Hamamı icâresi	820	Vazife-i Gürânîzâde	96
Süveyka Mahallesinde bir bâb menzil icâresi	300	Vazife-i Şeyh Abdurrahman Şerâbânî	36
Kurt Bey Hanı kurbunda bir bâb dükkân icâresi	90	Vazife-i muvakkit efendi	36
Ayıntab'da vaki musakkâfât icâresi	550	Vazife-i kaimmakâm	500
Ücret-i mukâta'a-i zemin	18	<b>Yekûn</b>	3347
Kattân? Hanı icâresi	632	Vâridât	3200
<b>Yekûn</b>	3200 <sup>1</sup>	Sene-i mâziyeden mütevellinin zimmetinde fâiz	396
			3596
		Mesârifât	3347
			249
		Harc-ı muharrir	160
			89
		Hazîne-i Evkâf-ı Hümâyûna	32
			57 <sup>2</sup>

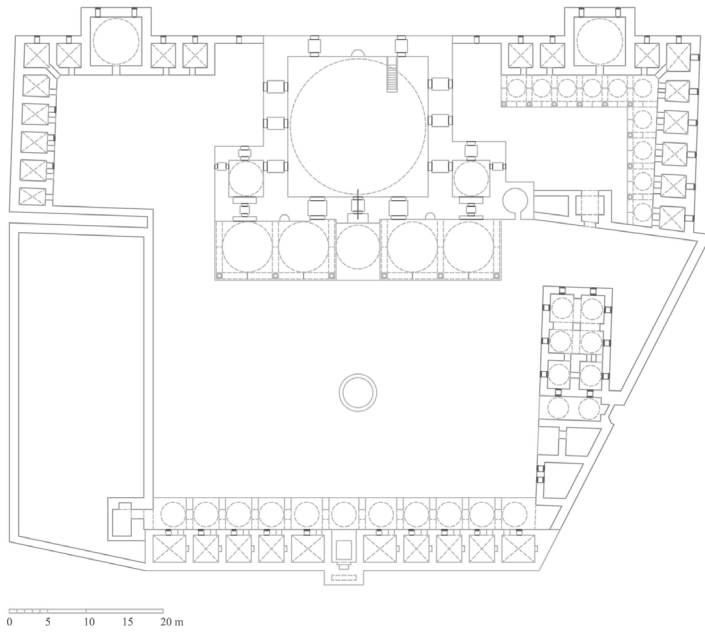
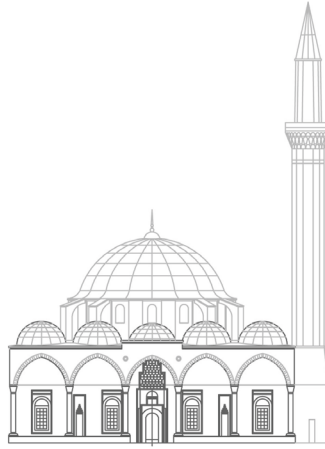
**Ek-5: Resim ve Planlar**



**Resim-1: Hüsreviye Camii'nin Yakından Görünümü**



**Resim-2: Hüsreviye Külliyesi**



**Plan-1:** Hüsreviye Külliyesi

(Kaynak : Gülru Necipoğlu 2011: 471)