

Sağlık Hizmetlerimiz ve Vakıf Guraba Hastahanesi

Sadı BAYRAM

Vakıflar; Orta, Yeni ve Yakın Çağ'ın kurumlaşmış Sağlık ve Sosyal Yardım teşekkülüdür. Devrin ileri gelenlerince inşa edilip vakfedilen Dar'üşşifalar, bugünkü hastanelerimizdir. Bezm-i Âlem Vakıf Gurabâ Hastahanesi, İstanbul'da başgösteren çiçek ve kolera salgını üzerine, II. Mahmud'un eşi tarafından kurulmuş olup, halen Orta - Doğunun en büyük Kanser Araştırma Merkezi olma yolundadır.

Türkler, eskiden beri sağlığa önem veren milletlerin başında gelmektedirler. Türkiye Cumhuriyeti'nin kurucusu, geçtiğimiz yıl doğumunun 100. yılını kutladığımız ulu önder aziz ATATÜRK "Beni Türk hekimlerine emanet ediniz" demiştir.

Eski Türklerin tedavilerini Şamanlar yapıyorlardı. Orta Asya Türkleri, "...hasta olanları müstakil bir çadıra koyarlar, iyi oluncaya veya ölünceye kadar tecrid ederlerdi... Türk ve Mogol kavimlerinde, Hâkan'ın sarayına mensup biri hastalandığında, aynı şekilde bu hastanın muhafızlar kontrolündeki özel bir çadırdaki tecrit edilip, yanına yalnız Şaman veya Türklerde Kam denilen rahip hekimlerin girmesine müsaade edildiği görülmektedir. Bu çadırın hasta çadırı olduğunu belirtmek için de yanına bir mızrak veya bayrak dikilirdi(1)".

Aslında Türk mimarisinde özel bir yeri bulunan Türbe-künbet'in çadırdan mülhem olduğu da belirtilmektedir(2).

İslâmiyet'in kabulünden sonraki yıllarda şamanlar ortadan kalktı, şamanların kullandığı halk tebâbeti büyük gelişmeler gösterdi. Folklor edebiyatımıza Lokman Hekim(3) kazandırıldı. Peygamber mertebesine ulaştırıldı(4). Peygamber, veli, hâkim gibi sıfatlar verildi. Topkapı Sarayı Müzesi

Revan Kütüphanesinde 1077 numarada kayıtlı Nev'izade Yahya Efendi'nin III. Sultan Murad zamanında yazdığı "Netayic'ül Fünun" (Fennin Sonuçları) adlı eserde, Lokman Aleyhisselâm, Halil İbrahim Peygamber'in amcazâdesi, Fisagor'u (yunanlı) Lokman Hekim'in kalfası olarak göstermektedir. Eski Yunan ve Roma tebâbeti bilindiği gibi arapçaya çevrilmiştir. Antik dünyadaki Asklepius'un yerini İslâmiyet sonrası Lokman Hekim almıştır. Hippokrat, antik devirde doktorluğu temsil ederken, Müslüman dünyasında Lokman Hekim tıbbi temsil etmiştir.

1. Prof. Arslan Terzioğlu, Türkler'in Orta Asya ve Hindistan'da Teslis Ettikleri Hastahaneler, VII. Türk Tarih Kongresi, Ankara, 11-15 Ekim 1976, Kongreye Sunulan Tebliğler, C. II, Türk Tarih Kurumu Basımevi, Ankara, 1981, s. 803.
2. Birsan Peköz, Türk Mimarisinde Göçebelikten Medeniyete Geçiş: Künbetler, Önasya Mecmuası, s. 17, Ocak, 1967, s. 12-13.
3. Ord. Prof. Dr. Ahmed Süheyl Ünver, Lokman Hekim, Lokman Sağlık Yayınları, No: 8, İstanbul, 1972, s. 5-6.
4. Kuran-ı Kerim'de bulunan Sure-i Lokman da bunu teyid etmektedir. Kuran-ı Kerim ve Türkçe Anlamı, Diyanet İşleri Başkanlığı Yayınları, Ankara, 1973, s. 411. (Sure-i Lokman 21. cüz, 31. Sure'dir. 12, 13, 16. âyetlerde isim geçmektedir); bu durumda Folklor tarihimizde birkaç Lokman Hekim bulunduğu ortaya çıkmaktadır. Birisi peygamber, diğeri hekim.

Abbasiler devrinden itibaren medeniyet âleminin müşterek malı olan tıbbî ve farmakolojik bilgiler, batı dillerinden doğu dillerine⁽⁵⁾, doğu dillerinden de batı dillerine çevriliyordu.

Dünyaca ünü kabul edilip, eserleri Avrupa dillerine çevrilen *İbn-i Sina*⁽⁶⁾ 980-1037 yıllarında yaşamış, 57 sene gibi kısa bir ömür sürmesine rağmen hekim ve filozof olarak Orta-Doğuda şöhret bulmuştur. Avrupalılar, Haçlı Seferleri sırasında İbn-i Sina'yı tanıyarak eserlerinden ilham almışlar ve eserlerini batı dillerine çevirmişlerdir.

Tıpta ileri olduğumuz İbn-i Sina zamanında, bitkilerden tıbbî ilâçlar yapıldığı gibi, psikolojik tedâvi şekilleri de tam anlamı ile kullanılıyordu.

Eski Türkler, Orta Asya'da buldukları süre içinde de şifa yurtları (bugünkü hastahane) ve bunların idamesi için vakıflar tesis etmişlerdir. Karahan Hâkanı Tamgaç Buğra Han ebu İshak İbrahim ibn Nasr'ın (1051-1068) Semerkand'da tesis ettiği hastahane için arapça vakfiyesi⁽⁷⁾ de buna tanıklık etmektedir.

Büyük Selçuk ve Anadolu Selçukluları'nda kamu hizmeti yapan Vakıflar oldukça gelişmiş, devrin üniversiteleri sayılan medreselerde nazari ilimler öğretildiği gibi, tıp dersleri de verilmiştir. Harran Medreseleri'nin ünü X. asırda Orta-Doğuda büyük bir üne sahipken⁽⁸⁾ Avrupa'da üniversite yoktu. Ancak XIII. yüzyılda kurulabilmiştir. Haçlı seferleriyle doğunun müsbet ilmini alan Batı, Hellenik kültür-medeniyet ile karıştırıp, geliştirip, Rönesansla bir çığır açtı, batılı ilim adamları tarafından da artık kabul edilmektedir.⁽⁹⁾

Anadolu Selçukluları zamanında, Kayseri Gevher Nesibe Şifaiyesi (1205-6); Amasya Bimarhanesi (1309); Sivas İzzeddin Keykâvus Şifahanesi (1217-18); Sivas-Divriği Turan Melik Dar'üşşifası (1228), Mardin, Silvan, Harput, Tokat Muinid-din Pervana Şifahanesi (1275); Kastamonu Pervaneoğlu Ali Şifahanesi (1272); Çankırı Atabey Cemaleddin Ferruh Şifahanesi (1235) v.b. gibi vakıf eserlerde, hastaların acıları dindirilmeye çalışılmış, ilk defa meşguliyet ve musiki ile tedâvi yöntemi uygulanmıştır⁽¹⁰⁾.

Yıldırım Dar'üşşifası (1399-1400), Osmanlılar döneminden günümüze harap da olsa intikal eden ilk hastahanedir. Geredeli İshak bin Murad'ın 1389 tarihinde yazdığı *Havas-ül Edviye* adlı Türkçe eser, tıbbî bilgiler ve hangi ilâçların ne lere iyi geldiğini belirtmesi bakımından enteresandır.⁽¹¹⁾

1488'de II. Beyazıt tarafından Edirne'de yaptırılan külliye içindeki vakıf Dar'üşşifa, bugün Edirne Tıp Fakültesi tarafından klinik ve Tıp Tarihi Enstitüsü olarak kullanılmak üzere, gerekli çalışmalara başlanılmış bulunmaktadır.

II. Murad'ın yine Edirne Kirişhane semtinde tesis ettirdiği Cüzzamlılar yurdu, işlenmeğe değer değer bir konudur⁽¹²⁾.

XV. asırda, Fatih Sultan Mehmed tarafından İstanbul'un fethedilmesiyle birlikte, akli ve nakli ilimlerin öğretilmesi için Fatih Külliyesi inşasına başlanmış ve burada bugünkü İstanbul Tıp Fakültesi'nin temeli atılmıştır.

Fatih Külliyesi'nde bulunan Dar'üşşifa'ya hekim, cerrah (operatör), göz mütehassıslarının tayini ile birlikte, hasta bakımının yanısıra eğitim ve öğretim bir arada yürütülmüş, Hekimbaşı Kutbid-din'in başkanlığında ilmi toplantılar yapılmıştır.

Halk sağlığına önem veren Fatih, Dar'üşşifa kadrosuna eczacı da tahsis etmiştir. Vakfiyede özetle şöyle belirtilmektedir⁽¹³⁾:

Bilim bütün hünelerin baş tacıdır,

Bilim Bütün kapıların anahtarıdır.

"Padişah Hazretleri, yüce himmetlerini bilimin yuvasını imâr etmek, meş'alelerini yakmak, alanını temizlemek, bilim bahçesini süsleyip, gönül çekici hale getirmek yolunda sarfeyerek, devletlerinin yeni başkenti bir ilim ocağı olsun diye, yaptırıkları Cami-i Şerif'in çevresinde sekiz medrese, bunların arkasına Tetinme isimli birer medrese daha —ki hepsi onaltı medrese eder— ve ayrıca Camiin batı kapısı yanında bir Dârü't-Tâlim bina kıldılar. Her birinin muazzem giriş taklarında hidâyet nurları ay gibi parlar, ayna misâli mermerlerinde sefâ belirtileri güneş gibi ışıldar. OI adâletli Padişah Hazretleri mânevî hastalıklara böylece ilâç hazırladıkları gibi maddî hastalığa tutulan kimselere gelip-geçen yolcular ve yoksul civar halkı için de iki ulu imâret ve

5. İbrahim Hakkı Konyalı, Ağırılığınca Altuna Yazılan Kitap: Kitab-ül Haşayiş (Materia Medica), Sanat, Kültür Bakanlığı Yayınları, S: 6, Haziran 1977, İstanbul - 1977, s. 19-29.

6. Örd. Prof. Dr. A. Süheyl Ünver, İbn-i Sina Hayatı ve Eserleri Hakkında Çalışmalar, Etudes sur la vie les oeuvres d'Avicenne, İstanbul Üniversitesi Tıp Tarihi Enstitüsü, No: 49, İstanbul, 1955, s. 49-61.

7. Arslan Terzioğlu, A.g.e., Lev. 368, burada arapça vakfiyenin baş kısmının metni bulunmaktadır.

8. R.Y. Ebied - M.J. L. Young, (Çeviren: İbrahim Canan), Dünyada İlk Üniversiteyi Müslümanlar mı Kurdu?, Millî Kültür, S: 11, Kasım 1977, s. 64-66.

9. Sigrid Hunke, İslâmın Güneşi Avrupa Üzerinde, İstanbul 1975, 4945.

10. Dr. Gönül Güreşsever (Cantay), İstanbul Tıp Kurultayı, 25-30 Eylül 1977, İstanbul, 1977, s. 13-25.

11. Prof. A. Süheyl Ünver, Osmanlı Türkleri'nde Hekimlik ve Eczacılık, İstanbul Üniversitesi Tıp Tarihi Enstitüsü, No: 43, İstanbul, 1952, s. 3.

12. A. Süheyl Ünver, Osmanlı Türklerinde Hekimlik. . . , s. 3, A. Süheyl Ünver-Bedil N. Şehsuvaroğlu, Türkiye'de Cüzzam Tarihi Üzerine Araştırmalar, Historique des Leproses en Turquie — La Lepre et Les Manuscrits Medicaux Turcs, İstanbul 1961, s. 4-11.

13. Dini, Hayri, Sosyal Yönleriyle Vakıflar, Ankara, 1980, s. 32.

nimetlerle dolu ziyâfethâne bina eylediler. Birine Dârü'sşifa, birine İmâret-hâne adını verdiler ki bunlar da diğer vakıf ve hayırları gibi tarif ve tavsiften müstağnidir... *Haftada bir gün Nâzir, Tabib ve Kâtip, seher vakti Darü'sşifa'da toplanarak "tıp ve tedâvi, hükümdarlara düşen bir görevdir" sözü uyarınca Saltanatın Başkentinde yaşayanlardan, evlerinde yatağa düşmüş olup, hastalıklarına uyan ilâç temin edemiyen; evine doktor getirmeğe gücü yetmiyen müslümanlardan, vakıf ve hayrın sahibi Sultan'ın anbar, kiler ve deposundan yardım dileyenlerin istekleri reddedilmesin. "Hayırlı işlerde isrâf bahis konusu değildir" hükmü gereğince Hükümdârın yaygın lutuflarının herkese ulaşmasıyla kendisine büyük sevap nasip olsun..."*

Ayrıca, "ilâçları dikkatle tertibe hekim dikkat edecektir. Darü'sşifa'ya lâzım olan ilâçları hariçten vekilharç satın alır. İçilecek ilâçları yapmaya, macun, hap vesair bunlara benzer ilâçları hazırlamaya, hülâsa hastaların muhtaç oldukları ilâçları yapmağa memur bir de eczacı bulunacak ve günde 6 dirhem alacaktır. Mahzendeki şuruplara, ilâçlara vesaireye memur mahzen emini görevlendirilmiştir... İki kişi de ilâçları toz haline getirip, karıştırmak için "Edviye" (döğücü) görevlendirilmiştir."(14)

Bütün bunlar da gösteriyor ki devrin kamu ihtiyaçları 'devletin görevi yerine, idarecilerin' vakıf yolu ile hizmetleri üstlenmesi şeklindedir. Vakıflar, o günün bir nev'i kurumlaşmış Sağlık ve Sosyal teşekkülüdür.

XV. asırda, Türkçe tıbbi eserler de çoğalmış, yeni bir idrar sondası yapan farmakoloji tarihimizde mühim bir yeri bulunan Altuncuzâde Amasyalı Mehmed, böbrek ve mesane taşları üzerine eser yazan Ali Ahmed Çelebi, Şehzade Beyazıd'ın Amasya Valiliği sırasında tıp derslerine ait o devrin akademik dili olan arapça eser yazan Amasyalı Mehmed bin Lütfullâh, XV. asrın ileri gelen tıp otoriteleri idi.

XVI. asırda ise, lisans seviyesinde eğitim yapan Fatih Külliyesi Medreseleri ve Darü'sşifası yanısıra 1555'de doktora düzeyinde eğitime başlayan Kanuni Sultan Süleyman tarafından, mimarimizde zirveye çıkan *Koca Sinan*'a inşa ettirilen Süleymaniye Külliyesi'ndeki Darü'sşifa öğretime başlar. Seçkin kadrolu vakıf hastahanenin günlük harcaması 300 akçe gibi, o günün şartlarına göre büyük bir yekûn tutuyordu. Bütün masraflar da Kanuni Sultan Süleyman'ın vakıflarından karşılanıyordu.

Bugün bile masrafları Vakıflar Genel Müdürlüğü tarafından karşılanıp Manisa, Muradiye Camii'nin minarelerinden baharın ilk günlerinde atılan Mesir Macunu, şeker ve 41 çeşit baharattan yapılan tarihî bir ilâç ve kuvvet iksiridir. *Manisa*

Hafsa Sultan Bimarhanesi'nde zamanının Başhekimi olan *Merkez Efendi* tarafından formüle edilmiş, tatbikatlardan doğan halk ilâcıdır. Kuvvet verici, iştah açıcı, kan dolaşımını düzenleyici, sinirleri teskin edici, yorgunluğu giderici, hormonları çalıştırıcı, zehirli hayvanların sokmasına karşı bağışıklık kazandırıcı bir ilâçtır. Terkinde şunlar vardır:

"Karanfil, Yeni bahar, Zencefil, Klanga, Kara biber, Kırım tartar, Kişniş, Havlican, Kebabiye, Hindistan cevizi, Anason, Hıyarşenbe, Sakız, Zağferan, Tarçın, Udülkahr, Çöp çiti, Hardal, Mürr-ı sâfi esmarı, İksir, Çivit, Meyan balı, Kalem-i bârid, Tiryak, Sarı Halil, Kara Halil, Razi-yane, Kimyon, Zerdeçav, Tarçın çiçeği, Hindistan çiçeği, Çörek otu, Dârı fülful, Ravend, Limon tuzu, Kakule, Sinameki, Vanilya, Portakal kabuğu, Topalak kökü, Şeker."15

Anadolu'ya yayılmış yüzlerce dârü'sşifa yanında, Haseki Hürrem Sultan ve Üsküdar'da eski Toptaşı Bimarhanesi'nin yerinde Nur-u Bânu Sultan Bimarhanesi, halk sağlığı için çalışmalarını sürdürdüğü sırada, 1843 yılında İstanbul'da büyük bir çiçek ve kolera salgını ortaya çıkmıştır. Hastahaneler tamamen dolmuş, yeni hastahane ihtiyacını *II. Mahmud'un eşi ve I. Abdülmecid'in annesi Bezm-i Âlem Valde Sultan* karşılamak istemiş ve bugünkü Çapa ile Fındıkzade arasında 1845 tarihinde *Gureba-i Müslimin Hastahanesi*'ni inşa ve tesis ettirmiştir.

4 Nisan 1845 Cuma günü, Padişah I. Abdülmecid, Sadrazam, vezirler ve devlet erkânı görkemli açılış törenine katılmışlardır.

Vakıf Hastahanesine "*Yenibahçede Kâin Bezm-i Alem Gureba-i Müslimin Hastahanesi*" resmi adı verilmişken, halk kısa isimleri tercih etmiş ve *Bezm-i Alem Hastahanesi*, *Valide Sultan Hastahanesi*, *Gureba-i Müslimin Hastahanesi* adlarını almıştır.

Kapısında Zirver Paşa'nın yazdığı şu kitâbe bulunmaktadır:(16)

*Şâh-ı devran Hazret-i Abdülmecid hâna olur
Bezm-i Alem nâm Sultan mâder-i ulyâ - meâl*

*Eyleyüp ihyâ bu hastahânenin bünyanını
Mevkiinde eyledi te'sis hayra nezli-mâl*

*Tıbb-i Calinos'tan tedbire hacet kalmadı
Hastegâna ola âb-ı hayat-efza zülâl*

14. A. Süheyl Ünver, Osmanlı Türklerinde Hekimlik. . . , s. 4.

15. Nihat Yürükoğlu, T.C. Vakıflar Genel Müdürlüğü Mesir Bayramı, Broşür, 1982.

16. Ord. Prof. Dr. Kâzım İsmail Gürkan, Bezm-i Alem Valde Sultan — Vakıf Gureba Hastahanesi Tarihçesi, (Ord. Prof. A. Süheyl Ünver'in önsözü ile), İkinci Baskı, İstanbul, 1977, s. 17.

*Cism-i dünya buldu zâtiyle ilâc-ı âfiyet
Hak tabib-i lutfun etti dââfi-i derd-i melâl*

*Gelse bimarân bulur elbet şifa bu câde
Havf-i mürk hastaya vermez havası ihtimal*

*Valide Sultanla Abdülmecid Hanı Hûda
Haşredeki kuşun mezid ömrle âsude-hal*

*İki tarih oldu bir mısradâ zirver aşikâr
Hastahane kıldı inşa Vâlide Sultan su sâl.*

1261 H.

Hastahane açılışından iki ay önce vakfiyesi tanzim edilmiş ve hastahane yönetmeliği, hastahane doktorları kadrosu, maaşları, hastahane yatan hastalara verilecek yemek dahi düşünülerek listeleri yapılmış ve zamanın Evkaf Nezareti'nde bulunan kütük defterlerine işlenerek resmi bir hüviyet verilmiştir. 44 numaralı Bezm-i Alem Valide Sultan defterinin 27. sayfasında hastaların gıdalarından tasarruf yapılmamasını, hastalara et gibi zengin gıda verilmesi ve soğanın bir altun liraya (bugün 11.000 TL.) çıkması halinde bile alınmasını emrettiği Vakfiye, bugün Vakıflar Genel Müdürlüğü Arşiv ve Yayın Dairesi Başkanlığı Arşiv'inde muhafaza edilmektedir.

Önemine binaen hastahane yönetmeliğini aşağıda bugünkü dilimize çevrilmiş şekli ile aynen sunuyoruz(17):

Devletlü, İsmetlü Şânı Yüce Valide Sultan efendimiz Hazretlerinin kimsesiz ve yoksullar için te'sis ettikleri hastahanenin Tıbb-ı Tababet (doktorluk ve hastalık) la ilgili konularını Padişah Baş-Hekimi ile müzakereler sonucu verilen karar, düzen, yasalar ve bazı uygulanması gerekli konuların defteridir.

Memurlar, Doktorlar, Operatörler, Eczacılar ve sair hizmetlilerin her birisine yönetmelik gereği aylık olarak verilecek ödenekler:

22 buçuk okka ekmek	6 okka et
1 okka 170 dirhem sadeyağ	210 dirhem nohut
195 dirhem tuz	195 dirhem soğan
30 dirhem mum	30 dirhem sabun
30 dirhem zeytin	23 okka 385 dirhem odun
6 okka 300 dirhem kömür, 8 okka 10 dirhem pirinç	

Memur vesairenin maaşlarının miktarı aşağıdadır:

Hastahane Müdürü: 1200 kuruş maaş — 8 kişilik erzak ve bir yem (binek hayvanı için) verilecek.

Birinci Kâtip: 750 kuruş maaş — 4 kişilik erzak ve bir yem verilecek.

İkinci Kâtip: 350 kuruş maaş — 3 kişilik erzak verilecek.

Baş Tabip: 1.125 kuruş maaş — 8 kişilik erzak ve iki yem verilecek.

İkinci Tabip: 750 kuruş maaş — 4 kişilik erzak ve bir yem verilecek.

Baş Operatör: 500 kuruş maaş — 4 kişilik erzak ve bir yem verilecek.

İkinci Operatör: 400 kuruş maaş — 3 kişilik erzak ve bir yem.

Baş Eczacı: 500 kuruş maaş — 4 kişilik erzak ve bir yem.

İkinci Eczacı: 400 kuruş maaş — 3 kişilik erzak.

Sülükçü: 100 kuruş maaş — 1 kişilik erzak.

Kalfa (Laborant): 100 kuruş maaş — 1 kişilik erzak.

Müvezzi': 120 kuruş maaş — 1 kişilik erzak.

Nazaret-i vekilharç (Satınalma memuru): 400 kuruş maaş — 3 kişilik erzak.

Elbise yamağı: 150 kuruş maaş — 1 kişilik erzak.

Baş Hademe: 200 kuruş maaş — iki kişilik erzak.

Hasta bakıcıları (24 kişi, her birine): 100 kuruş maaş — Bunlara dahi birer kişilik erzakları hastahane aş ocağında pişirilerek 8, 10, 11 karavana bir türlü sabah ve bir türlü akşam.

Meydancı (6 kişi, her birisine): 70 kuruş maaş — birer kişilik erzak.

Aşçıbaşı: 250 kuruş maaş — Erzak ödeneğine lüzum yoktur.

Kalfası: 150 kuruş maaş — Erzak ödeneğine lüzum yoktur.

Diğer kalfası: 100 kuruş maaş — Erzak ödeneğine lüzum yoktur.

Aşçı (2 kişi, her birisine): 80 kuruş maaş — Erzak ödeneğine lüzum yoktur.

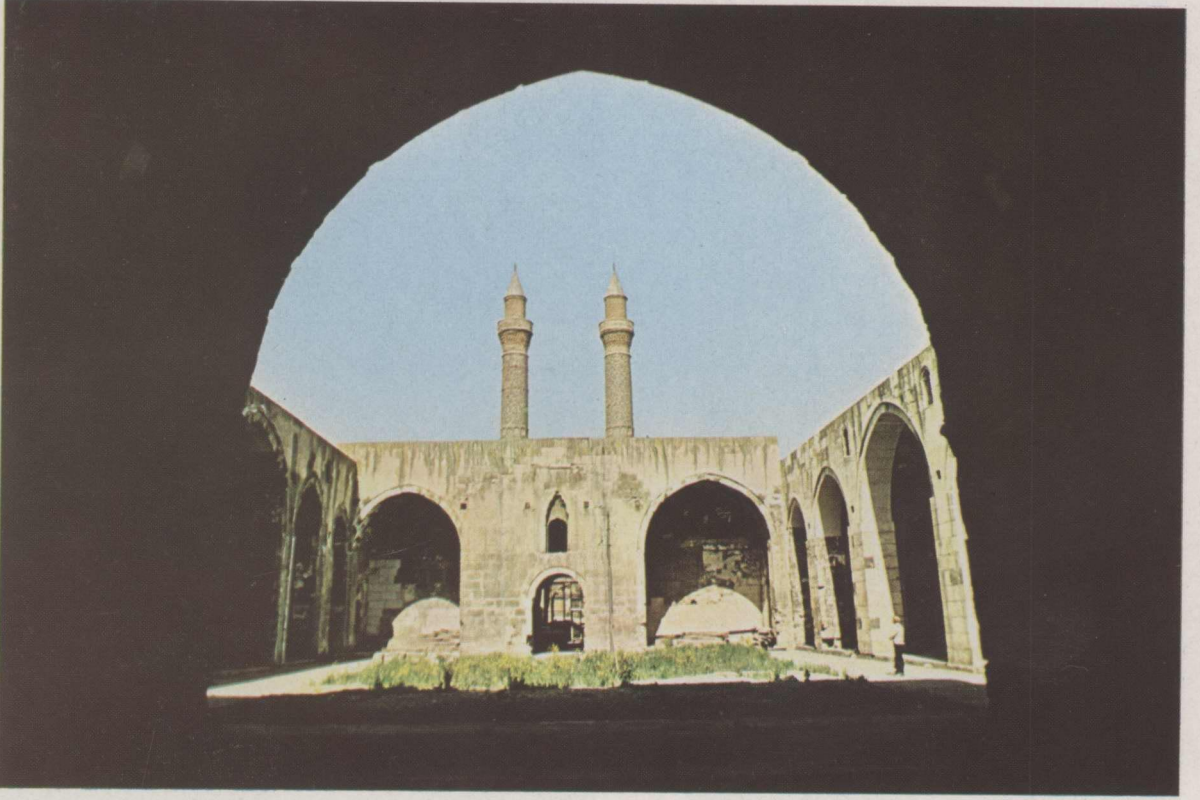
Berber: 100 kuruş maaş — Bir kişilik erzak.

Odacı (2 kişi, her birisine): 150 kuruş maaş — Birer kişilik erzak verilecektir.

Hastahane müdürü, 1. ci ve 2. ci kâtipler, Satınalma memuru, elbise yamağı ve sair diğer hademelerin yukarıda yazıldığı ve açıklandığı üzere tahsis olunan erzak ödenekleri hesaplanarak vakıf tarafından ay be-ay vekilharca teslim ile bu erzaktan hastahane aşocağında pişirilecek yemekler her gün iki öğünde kendilerine verilecek ve günlük yemekleri tayin olunan bu erzaktan oluşacağından, başkaca bir şey istenmeyecek ve verilmeyecektir.

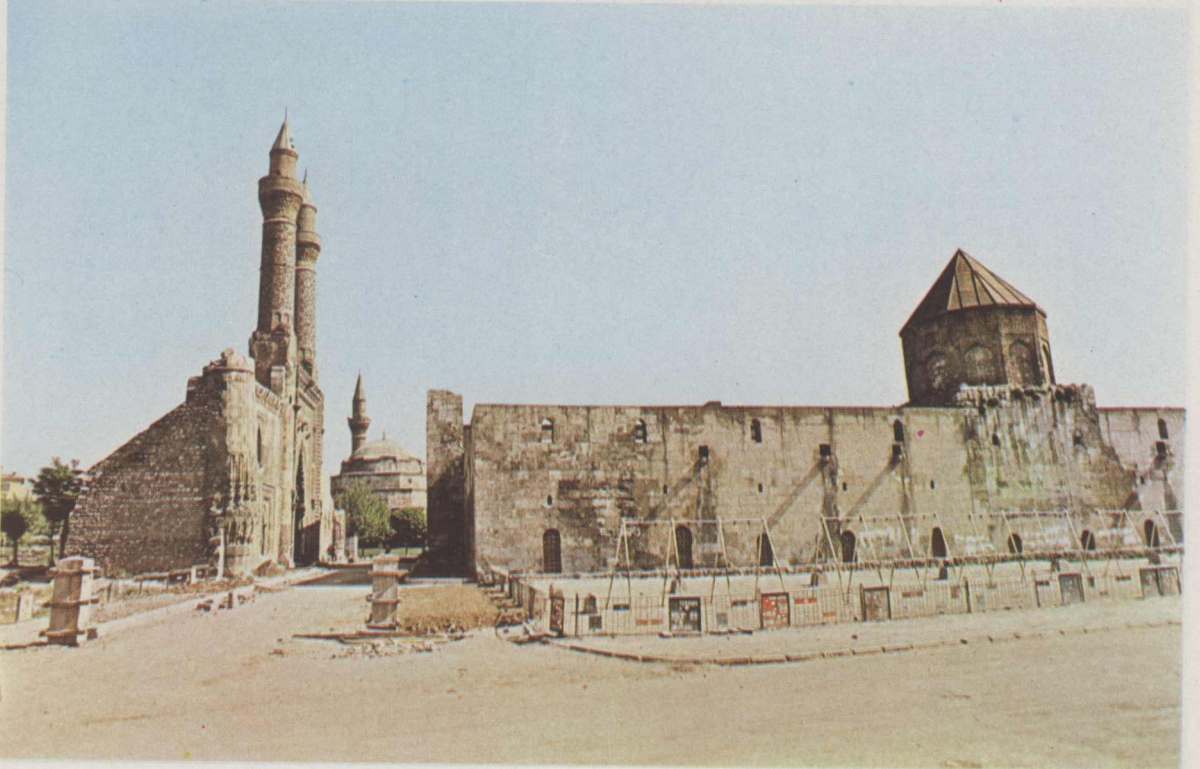
Sözü edilen memurlar ve hastahane hademelerinden ma'dâ yukarıda adları yazılan Başhekim, 2.ci Hekim, 1.ci ve 2.ci Operatörler, 1.ci ve 2.ci Eczacılar, Sülükçü, Laborant ve Müvezzi' de di-

17. İbrahim Ateş - Sadı Bayram — Kerim Erdoğlan, Vakıflar ve Vakıf Hizmetlerimiz, Ankara, 1978, s. 169-171. Bugünkü Türkçeye Vakıflar Genel Müdürlüğü Arşiv ve Yayın Dairesi Başkanlığı Sözlüsel uzmanlardan Hayrettin Ersal çevirmişlerdir. Kendilerine teşekkür ederiz.



Sivas, İzzeddin Keykavus Darüşşifası'nın içinden Çifte Minareli Medrese'nin görünüşü. (Foto: İbrahim Numan)

Sivas, Selçuklu devri, İzzeddin Keykavus Darüşşifası solda, sağda Çifte Minareli Medrese (Foto: İbrahim Numan)





Sevakıb-ı Menakıb'dan bir minyatür (Telkinle tedavi)



Kayseri, Gevher Nesibe Hatun Şifahanesi portali (Foto: ODTÜ-3504)

Kayseri, Çifte Minareli Medrese (Foto: ODTÜ-3507)





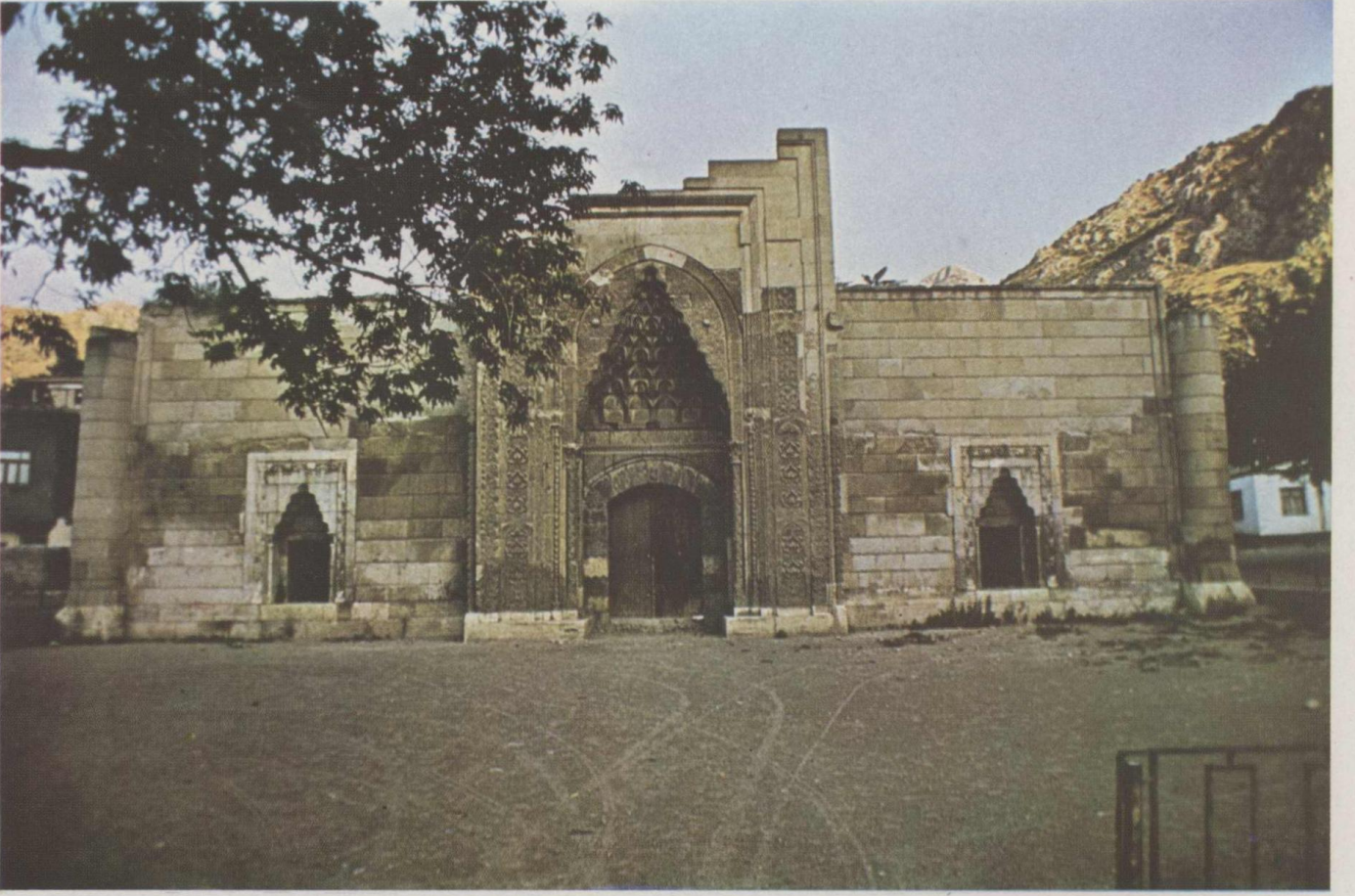
Cankırı, Atabey Cemalettin Ferruh Darü'sşifası'nın dıştan görünüşü (Foto: İbrahim Numan)

Atabey Darü'sşifasının tonozlu eyvanı
(Foto: İbrahim Numan)



Selçuklu devri Atabey Darü'sşifası'nda tıp sembolü.
(Foto: İbrahim Numan)





Selçuklu devrinin önemli tıp merkezlerinden biri olan Amasya'daki Bimarhane'nin genel görünümü. Batı'da akıl hastalarının zincire vurulduğu devirde, Türkler'de musiki ile tedavi yapılıyordu. (Foto: İbrahim Numan)

Manisa'daki Kanuni Sultan Süleyman'ın annesi Hafsa Sultan Darüşşifası. (Foto: Filiz Yenişehirlioğlu)





Serhat şehri Edirne'de II. Beyazid'ın yaptırdığı Beyazid Külliyesi'ndeki Darüşşifa'sının üstte, içten görünüşü; altta ise külliye'nin genel görünüşü. (Foto: ODTÜ-4030-4041)





Bezm-i Alem Valide Sultan'ın yaptırmış olduđu İstanbul Vakıf Guraba Hastahanesi, girişı.

Vakıf Guraba Hastahanesi, giriş kapısı.





Vakıf Guraba Hastahanesi ve sađda yeni yapılan ek inřaatı.

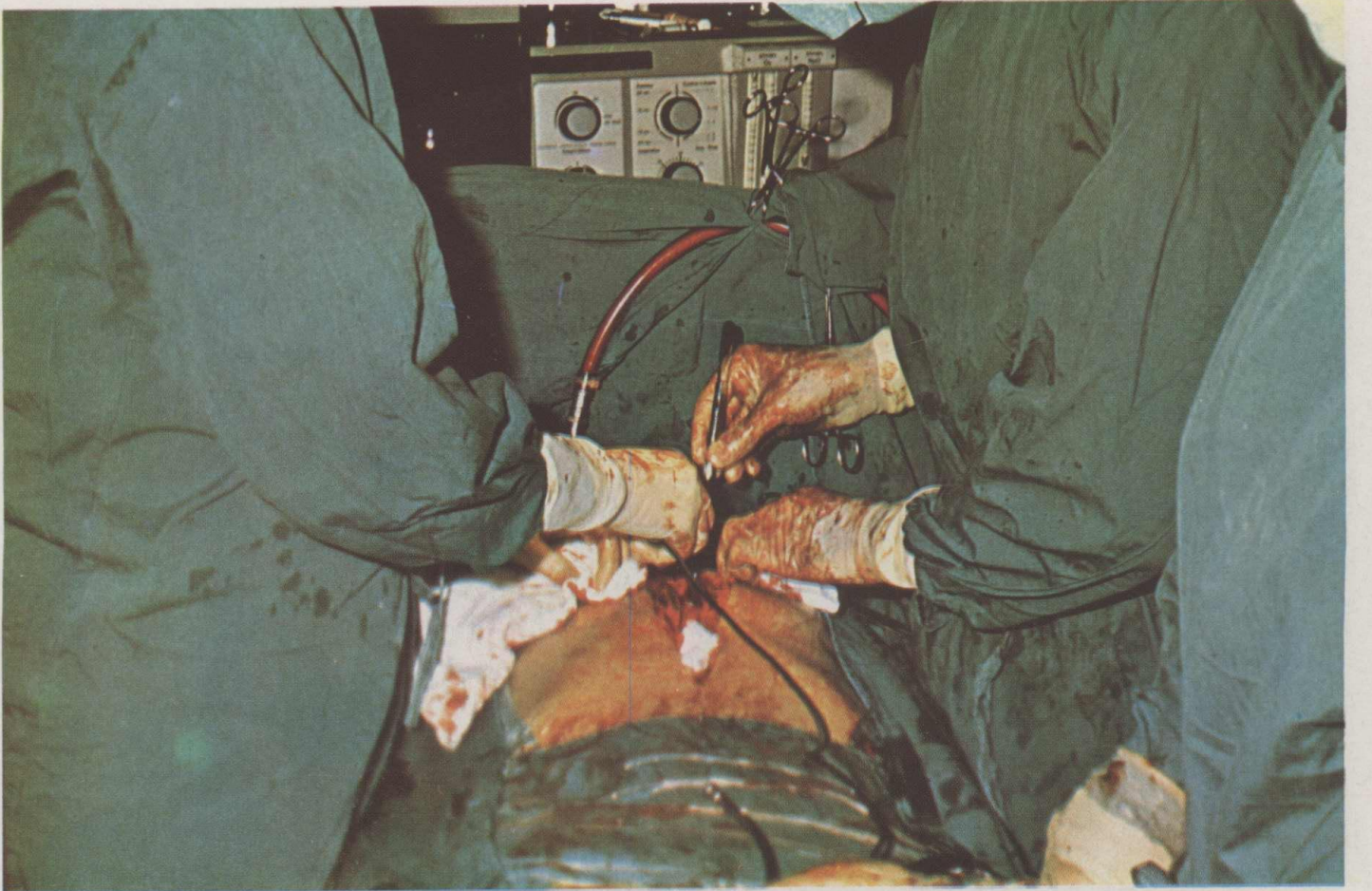
Vakıf Guraba Hastahanesi'nde Ortadođunun en byk Onkoloji tesisi.

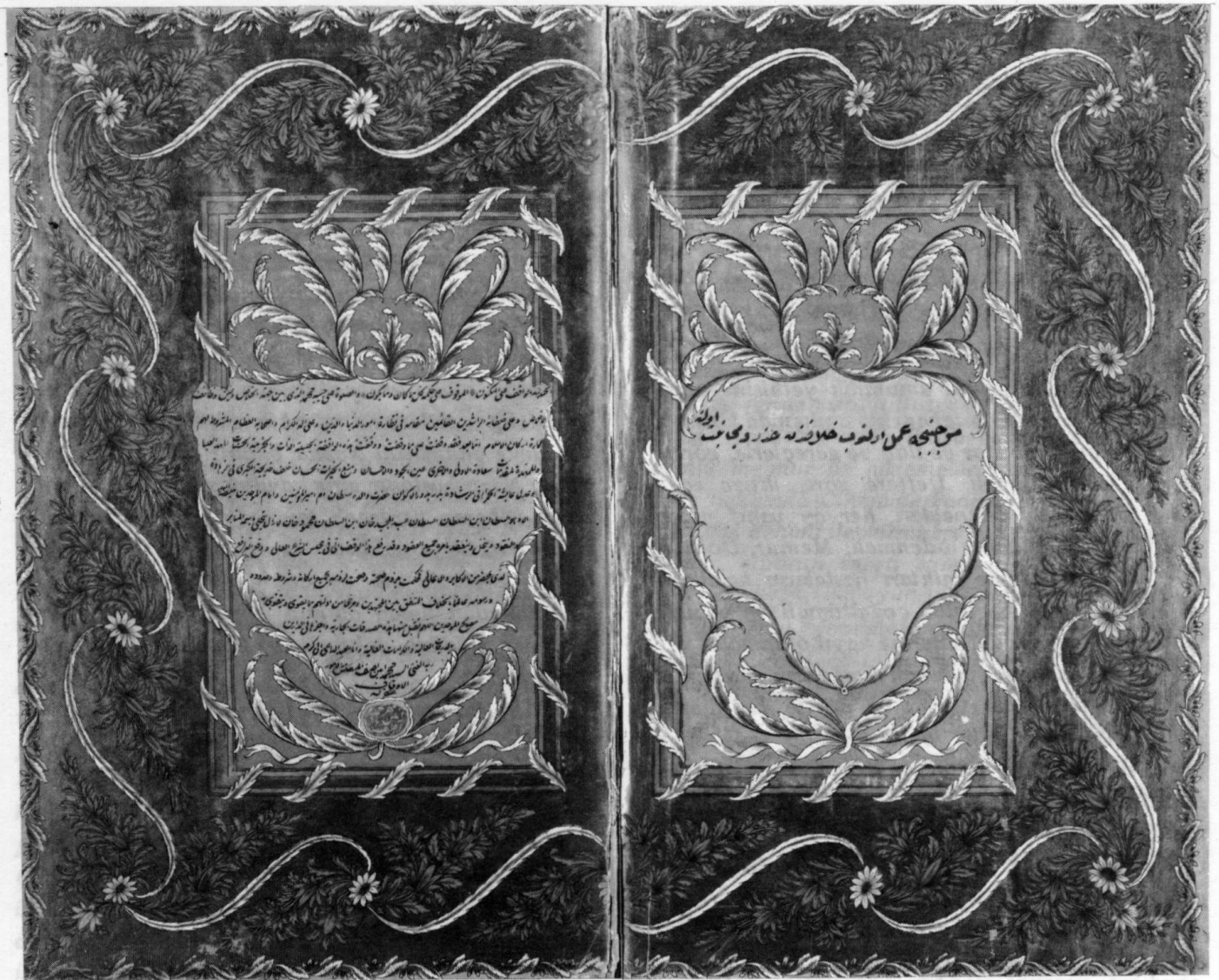




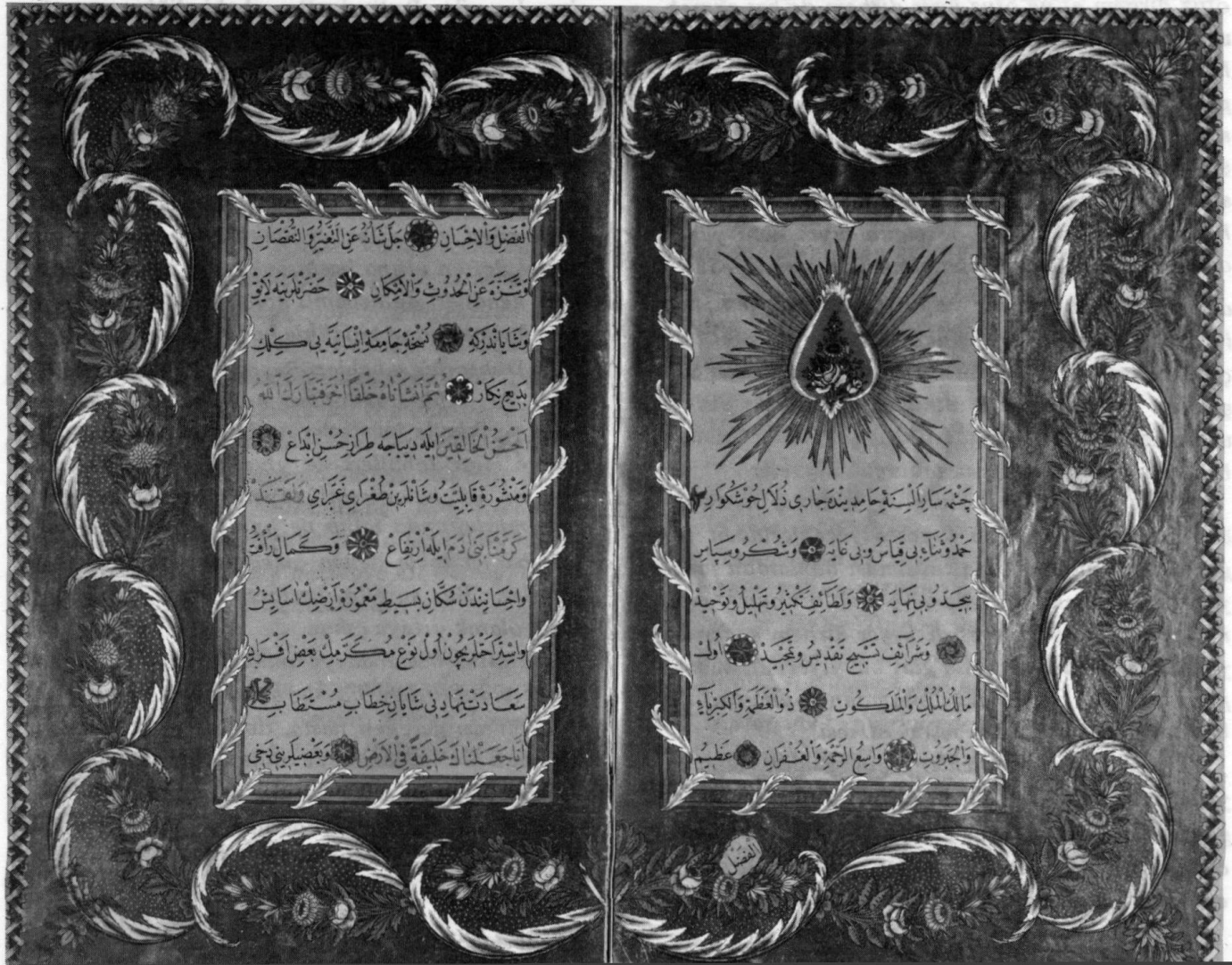
Bezm-i Âlem Valide Sultan'ın yaptırdığı Vakıf Guraba Hastahanesi tesisleri.

Guraba Hastahanesi'nde bir ameliyat.





Bezm-i Alem Valide Sultan Vakıf Guraba Hastahanesi orijinal vakfiyesinin 1, 2, 3, ve 4. sayfaları



lerlerse bu erzaklarından yemekleri Hastahane aşevinde pişirilerek her gün iki öyünde, istemeyenlere ise erzakları çiğden ve aynen ay be-ay vakıftan verilecektir.

Sözü geçen Hastahanenin Nizamnamesini bildiren kısım kısım lâiyhası:

Hastahanenin nazareti Sultan hanım efendimizin (kethüdâlık) vekil-i umumilik yetkisine sahip kimsede olmalı ve hastahanenin açılışında lüzumlu bütün memur, doktor ve ilâç ve gereçlerle, görevliler te'min edilmeli. Deftere göre, iktiza eden maaş ve belirli ödenekleri her ay vakıf nazırı tarafından kendilerine ödenmeli, Memur, Doktor, İlâç ve sair hademe miktarı hastaların kalabalık ve azlığına göre azaltılıp çoğaltılmalı ve yapılan bütün bu atamalar defterlerine kayıt olunmalı.

Hastahanelerde bulunan hastaların bazılarını bütün ve bazılarını yarım ve dörtte bir olarak erzak (Tayın) verilir; bazılarını da sade suya çorba ve yine bazı hastaların aşırı uygunsuzluğundan ötürü bir kaç gün bir şey verilmediğine ve birinci derecede hastalara lapadan başka bir şey verilmeyüp ancak sabah akşam onar dirhemden günde yirmişer dirhem pirinç verilmesi, ikinci derecede bulunan hastalara sabah akşam on üçer buçuk dirhemden et sulu çorba ve şayet doktor sade et suyu verir ve tablasına yazar ise günde otuz dirhem et ve otuz üçer dirhem de has ekmek verilmesi, üçüncü derecede yarım tayın verilecek hastalara günde yirmi yedişer dirhem çorbalık pirinç ile ellişer dirhem et ve altı buçuk dirhem soğan ve yüz dirhem ekmek ve bu gibi hastalara şayet doktor (Köz bastı) isgara verilmesini tablasına yazır ise, özel olarak ellişer dirhem etten hazırlanarak verilmesi, ve bütün tayın dahi yüzer dirhem et ve yarım okka ekmek ve yirmi yedişer dirhem çorbalık pirinç ve altı buçuk dirhem tuz ile altı buçuk dirhem soğan ve çorba için iki buçuk dirhem sade yağ ve Cuma ve Pazar ertesi akşamları pilavlık olarak altmışar dirhem de pirinç verilmesi, hastalar sağlığa kavuştuğunda bunlar beş gün daha bekletilerek taburcu edilmeleri.

Bazı hastalar ise oturmuş, eskimiş hastalıklara duçar olup bütün tayın yiyeceklerinden bu gibi hastaların müstesna tutulması bunlardan fazla yemek verilmek icap edenlere doktorunun onayı ile süt ve muhallebi ve on beşer dirhem şeker ile yapılacak elmasiye (pelte gibi bir yiyecek), sebze, piliç, tavuk, kayabalığı, rafadan yumurta ile bazan şehriye ve un çorbası verilmesi.

Sözü geçen yemekler için günlük ödenek yirmi okka etten başka satın alınması lâzım gelen et, pirinç, sade ve zeytin yağı, tuz ve soğan, arpa şehriye ve şehriye, tavuk, şeker, francala ve ekmek, kömür, odun ve sair lüzumlu erzak ile

çamaşır ve diğer malzemenin miktarı evvelden bilinemeyeceğinden alâkalı memurları tarafından icabına göre mubayaa ve sarftıyla ay be-ay hesabı görülerek nazır tarafından bedelleri ödenmeli ve gereken muhasebe işlemleri yapılmalı.

Hastahaneye girecek hastalar evvela hastahaneye müracaat ederler, yahut her hangi bir yerden gönderilmiş ise, fişi doldurulup yöneticiye verilir, Yönetici Baş hekime havale eder ve doktorlar hastalığın tedâvisini mümkün gördüklerinde hastahaneye alınmasını Nazıra bildirirler. Bu bilgi üzerine Nazır hastanın giriş kaydını yaptırarak o tarihten itibaren verilecek tayinat doktorun onayı ve direktifi ile jurnal usulü üzere yağlı ve yavan sıralarına konarak her ay doktorun verdiği tayinat jurnalında hesap olunup icmalı çıkarılarak Hastahane Müdürü, doktorlar ve Başoperatörün onayı alınır.

Hastaların yeme-içme gibi beslenmeleri, tedâvileri, yatak-yorgan ve çamaşırlarının yazlık-kışık cins miktarları ile temizliği ve bakımı Hastahane Müdürü, Baş hekim ve Baş Operatörün gösterecekleri lüzum ve isteklerine göre tanzim olunur, esirgenmeyüp lüks ve israfa da kaçmadan Nazır tarafından lâiyki üzere uygulamasına devam edilir.

Hastahanenin eczahanesinde bulunacak ilâç ve müstahzaratın listesi çıkarılıp Hastahane Müdürü, Baş hekim, Baş Operatör ve İспенçiyar imzaları ile Padişah Baş hekimliğine sunulur. O da kayıt mucibi ilâçları hastahane eczahanesine koydurup bedeli ödendikten sonra alınacak makbuz adı geçene verilerek hesaplarına kaydolunur.

Hastahaneye hizmetçi alımı ve çıkarılması Hastahane Müdürü ve Doktorun talebi ve Nazırın muvafakati ile olup, lüzumlu olan her ne ise esirgenmeden alınıp her koğuştaki bulunan hastanın icmal defteri altına hasta bakıcının ismi yazılacağı gibi kendileri de devamlı koğuştaki bulunup hizmetin aksamasından tetizlikle kaçınılır.

Doktorlar sabahları Başoperatör ve birinci Eczacı ile birlikte oldukları halde, hastaların durumunu dikkatle incelerler, uyku ve istirahatları, gaita ve idrar tahlilleri ile yiyecek ve içeceklerinin miktar ve kalorilerini tayinle birinci Eczacının sorumluluğunda takip ve bunları tıbbiyeden verilen basma tabla denen çizelgenin sıralarına işaret ederler. Bu suretle hastanın besin ve tedavisi özet olarak ortaya çıkar.

Hasta, hastahaneye müracaatında Nazır tarafından doktorlara havale ile muayenesi yaptırılır. Yatırılması gereken hasta, doktor ve Nazırın muvafakati ile hastahaneye alınır. Hasta hastahaneye kabulünde önce ayrı bir koğuşa konulup bir gece elbisesi ile burada alıkonulur ve doktorlar tarafından gerekli tedâvi ve bakımı yapılarak Allah korusun hastalığı Vebâ veya diğer bulaşıcı hasta-

lıklardan ise diğer hastaların yanına alınmayarak hastalığına göre Vebâlîlar veya diğer bulaşıcı hastaların yanına alınır.

Doktor, Operatör ve Eczacılar grubundan evli olanların üç gecede bir, gece evlerine gitmeleri için izinli oldukları, akşam gidip, sabah dönmek ve gündüzleri her birinin hastahane vazifeleri başında bulunmalarına özen göstermeleri, uymayanların icabı Nazır tarafından Padişah Baş Hekimi ile istişare neticesi tayin ve tesbit olunur.

Hasta, usulüne uygun olarak hastahaneye alındığında elbise, eşya ve parası gözü önünde veya kendi eliyle bir torbaya konup ağzı iyice bağlanır, torbanın bağlı olan uçları Hastahane Müdürü, Başhekim ve hastahane camii'nin imamı tarafından mühürlenir. Bu mühürler bir yere toplanıp bir küçük keseye konulur. Hakkâklardan sekiz on paraya alınacak başka bir mühür hasta adına kazdırılıp torba bu mühürle de mühürlendikten sonra muhafazaya alınır. Mühür de bir kaytan ile hastanın boynuna asılır. Hasta sağlığına kavuştuktan Başhekim Nazıra rapor eder, Nazırın da tarih atarak paraf ettiği bu rapor hastahane kalır. Hasta taburcu olurken hastanın yatak ve torba numarası ile küçük kesenin numarasını kontrol ile üç numara aynı ve hastanın boynundaki mühür ile de mutabık ise, hastaya gösterilerek mühürler koparılır ve ağzı açılan torbadan çıkan eşyası kendisine verilip hastanın ayrıca imza ve mühürleyeceği bir tesellüm makbuzu alınır, hastahane saklanır. Hastahane malı olarak verilmiş olan çamaşırlar da üstünden çıkarılarak vazifeli tarafından temizlenir ve bohçalanıp hastahane elbise anbarına konur. Hasta şayet takdir-i ilâhi olarak vefat etmiş ise, adı geçen torba bulunduğu yerden alınır, mühürleri de bozulmadan hastahane anbarında korunur. Vakıflar idaresince her ay, belirsiz zamanlarda gönderilen noter eliyle bu ölü malları akrabaları, yoksa hemşehrileri huzurunda, bunlar da yoksa bulunanların huzurunda açılıp defterlere kaydolunarak bu tutanakla hastahane anbarında biriktirilip toplanır ve sonunda açık artırma ile satılır. Elde edilen bedelleri yine defterlere kaydolunarak hastahane sandığında korunur. Mirasçılar zuhurunda, ispatlayanlara kuruşta bir para rusum alınarak ödenir. Mirasçısı çıkmadığında ise, tereke hazineye ait olduğundan sözü geçen para vakıftan zabtolunur.

Dikkat olunmadan han, bekâr odaları, medrese ve bazı kimselerin konaklarında barınan, sakatlıkları ömür boyu devam edecek kimseleri almakla hastahane tedâvi ve şifâ yeri olmaktan çıkup, bir çeşit sakatlar barınağı olduğundan, hastahaneyi bu gibilerle doldurup değir kabil-i tedâvi hastalara yer kalmayacağından doktorların bu konuya özen ve dikkat göstermeleri gerekir.

Darphane-i Âmiri Nazırı saadelli bey efendi hazretleri tarafından verilen bir rapor muhtevasında, Saltanatlı, Devletli, İsmetli, Yüce şanlı Vâlîde Sultan hazretlerinin yarattılmalarını başardıkları Evkaf-ı Celileri cümlesinden olmak üzere Yeni Bahçe'de yeni olarak bina ve inşâ buyurdıkları Fukara ve Gurabâya (Yoksul, kimsesiz-çaresizlere) mahsus bu hastahaneye gerekli malzeme ve levazimat te'min edilip satın alınmaları ve Yüce emir ve ferman doğrultusunda açılışı bu Mart ayı içinde yapılacağından iktiza eden ödenek ve lüzumlu me'mur ve hademelerin tayin şekilleri ve saire hakkında Cihandâr Padişâhın Saadetti, Atufetli Baş hekim ile müzakere sonu tertip ve tanzim olunan raporun sureti sunulmuş olup bu rapor sureti Evkaf-ı Hümayun muhasebesine kaydolunarak gereğinin yapılması ilgililere emredildiğinden durum Yüce Mecliste mumaileyh Baş hekim huzurunda okunarak muhtevasının uygulanması ve tesbit edilen Doktor, Me'mur maaş ve ödenekleri dahi yeterli görülüp zavallı, kimsesiz-yoksullar hakkında fevkâlade bir eser olarak kural ve nizamlarının da kusursuz olarak uygulanmasını, hastaların azalıp çoğalmalarında duruma göre personelin de eksiltilip çoğaltılmasının tabii olacağı rapora eklenmek suretiyle her an ve her zaman Kethuda tarafından hastahane usul ve idaresine göre personelin kifâyetine dikkat edilerek beyhude masraf yapılmayıp saye-i Hazret-i Şahane özenle idare edilmesi uygun görülmüş ve buna göre aylık giderlerinin ödeneğinden sarfı ile her sene ve her ayın giderleri ayrı ayrı gösterilerek muhasebesinin tutulması ve bu konularda gerekli yazışmaların Evkaf-ı Hümayun muhasebesine kaydı ile Vakf-ı Hazret-i Müşarun ileyhâ defterlerine ve Vakfiye-i aliyyesine ilâve ve eklenmesi hakkında Teftiş Mahkemesine gerekli ilm-ü-haberlerin verilmesi,

Nizamname kenarındaki ilâveler:

- o Muavin tabip Eşref efendinin yerine Cevanini'nin tayini. 16/ / 73
- o Tabib-i evvel Miralaylık rütbesiyle maaş ve ta'yinat zammı. 19/Zilkâde/73
- o Eczacı evvel'in maaşı Yediyüzelli kuruşa iblâğı. 7/Recep/1266 tarihinde zirde mukayyettir. Ba'de Tabib-i evvel Ahmet efendinin maaş ve ta'yinatına dair ilm-ü-haberi 10/Safer/ . . . tarihinde zirde mukayyettir.
- o Hastahane-i mezkurede müstahdem Tabib-i sâni bulunan Kolağası Doktor İsmail efendiye Tabib-i evvel misillü maaş ve ta'yinat tahsisi için 3/Cemeziyelahir/264 tarihinde lâzımgelen mahallere ilm-ü-haberleri verildiği zirde mukayyettir.

- o *Pertevniyal Valide Sultan vakfından Müneccim Sa'di mahallesinde Baruthane yokuşu cadde-sinde vaki' Bostan ve müştemilâtının Gura-bâ-i Müslimin hastahanesine müceddeden inşa olunacak bina için istimlâki hakkında ilm-ü-haberi. Tafsil-i l'lâmât : 6307 22/Şevval/329.*
- o *Hastahane-i mezkure etebbâ ve müstahde-minine yevmiye iki nöbet yemek i'tası hakkın-da: 23/Şevval/331 tarihinde ilm-ü-haber Taf-sil-i Nizam : 6606.*
- o *Hastahane-i mezkurede tedâvi olunmakta olan hastagânın agdiyesi (beslenmesi) hakkında. 5/Muharrem/332 tarihinde ilm-ü-haberi veril-miştir. Tafsil : 6639.*
- o *Hastahane-i mezkure hademesi ta'yinatının inaktuan YÜZYİRMİŞER kuruluş olarak i'tası hakkında. 13/Cemaziyelahir/332, 26/Nisan/330 tarihinde ilm-ü-haberleri verilmiştir. Taf-sil-i Nizam: 6709.*
- o *Hastahane-i mezkure müstahdeminden Asis-tan ve Eczacı ve kâtip gibi geceleri nöbet bek-lemek mecburiyyetinde kalan müstahdemine Hastahane tablası mucibince ve nöbetçi ol-dukları eyyama münhasır olmak üzere yalnız akşamları yemek i'tası ber vech-i ma'ruz tabla haricinde yemek tabhı hususunun me'nine dair: 14/Cemaziyelahir/337, 17/Mart/335 tarihinde ilm-ü-haber verilmiştir. Taf-sil-i Nizam : 7248.*
- (44) no.lu defterin tamamı (Bezmiâlem Valide Sultan Vakfına aittir.)
- o *Defterin 20. ci sahifesinde: 12/Cemaziyel-ahir/1261 tarihli ilm-ü-haberde: Asitane-i aliyyede Yeni bağçe çayırı ittisa-linde Nakkaş başı sarayı nam mahalde inşa olunan hastahanenin çevresini kapatmaması için etrafında yapılan istimlâki ki bunların bir kısmı sahiplerinden satın alınmış, bir kısmı vakıf olduklarından mukataa-i zemin ile ilhâk edilmiştir. Aynı defterin 20. sahifesinde: 12/Cemaziyel-ahir/1261 tarihli başka bir ilm-ü-haberde: Sultan Bayezid Han evkafı şerifesi müsteğil-latından Yeni Bağçe çayırı nam mevziin En-biye-i Hassa müdürünün tersim eylediği haritada gösterildiği üzere vasatında (ortasında) vaki köprüden geçildikte Top kapuya giden anayol kaldırımının sağ ve solunda olan kıt'a-sının hastahaneye lüzumu cihetiyle mukataaya raptı bildiriliyor. Ayrıca, çayırın yarısının lüzumuna binaen mukataaya rabtı, ancak bu defa diğer yarısı kıymetten düşüp talibi bulunmayacağından onun da aynı fiatla mukataaya raptı bildiri-liyor.*
- o *Aynı defterin 21. sahifesinde: 18/Cemaziyel-ahir/1261 tarihli ilm-ü-haberde: Hastahanenin inşa olunduğu yerde, Nakkaş Paşa sarayı arsa olarak bilinen bir kıt'a arsa ve bitişiğindeki bir kıt'a bostan ve bir bap menzil ile bir kıt'a bağçe ve Nakkaş hamamı diye an-lan hamamı satın aldığı, bu hamamın kadim-deberi bir lüle içme suyu olup bu su ve diğer kimselerden temin edilen su ve arsalar-dan bahsediyor.*
- o *Aynı defter 22. sahifede: 3/Zilka'de/1261 no-lu ilm-ü-haberde: Hastahane bina olunan arsaya kadimdenberi mahsus olan Kırkçeşme suyu akmakta ise de idare etmeyeceğinden Halkalı suyundan has-tahane-i mezkureye müceddeden iki masura içme suyu tahsisıyla icabının icrası istenip suret-i te'mini bildirilmektedir.*
- o *Aynı defterin 37. sahifesinde: Vakıf Valide Sultanın diğer vakıfları ile be-raber Hastahanenin ayrı ayrı 1262 senesi Muhar-remi başından Zilhicce nihayetine kadar bilan-çosu vardır.*
- o *61. ci sahifede yine ayrı ayrı 1268 senesi Mu-harremi başından Zilhicce sonuna bir senelik bilançosu vardır.*
- o *82. sahifede Hastahanenin demirbaş ve sair eşyalarının listesi vardır.*
- o *134. cü sahifede: 24/Muharrem/1273 tarihli ilm-ü-haberde: (İlm-ü-haber sureti aşağıdadır) Aşağıda vazifeleri gösterilen memur ve müs-tahdemlere Kurban bayramında kurban veril-mesi bildirilmektedir. Hastahane Md. 2, Md. Muavini 2, Tabib-i evvel 2, Tabib-i sani 1, Katibi evvel 1, Katibi sani 1, Cerrahı evvel 1, Cerrahı sani 1, Vekil-harç 1, Ser hademe 1, Eczahane hademesi 2, Hizmetçiler 5.*
- o *277. sahifede: 23/Cemaziyelevvel/1274 tarih-li ilm-ü-haberde: Hastahanedeki mevcut gayrimüslümlerden gayri (yani müslüman olanlara) istihdam olunmakta bulunan Memurin ile tabip ve diğer hizmetlile-rin diğer tayinatları gibi Ramazan-ı şerife mahsus olmak üzere iftarlık veriyor: Bunlardan başka muhtelif ilm-ü-haberlerde terfi', ta'yin, hastahaneye bağçe tanzimi, ma-aşların artırılması, Hastahane çamaşırlarının yenilenmesi hakkında kararları vardır. Bu defterden başka ilm-ü-haberler Yeşil Ni-zamat fihristindedir.*
- Bezmi-Âlem Vâlde Sultan'ın Vakıflar Genel Müdürlüğü Arşivi'nde özel kasada 11 numara ile muhafaza edilen 13 vakfiyenin birleşmesinden meydana gelen, barok - rokoko karışımı bir üs-lupta tezhiplenmiş aharlı kağıda güzel bir nesihle

yazılmış vakfiye defteri 766 sayfadan ibaret olup, her vakfiye sonunda boş sayfalar mevcuttur. Boşlukların tamamı 330 sayfadır. Burada bulunan vakfiyelerin tercümelerini vermek, birkaç cilt kitap yapacağı sebebiyle sadece tarihlerini vermekle yetiniyoruz:

1. 29 Rebiulevvel, Mayıs 1840 M.
2. 21 Cemaziyelevvel 1256, Temmuz 1840 M.
3. 15 Rebiulahır 1257, Mayıs 1841 M.
4. 17 Rebiulahır 1257, Mayıs 1841 M.
5. Gurre-i Cemaziyelevvel 1257, Haziran 1841 M.
6. Gurre-i Şevval 1257, Aralık 1841 M.
7. 15 Şaban 1258, Eylül 1842 M.
8. 21 Şaban 1258, Eylül 1842 M.
9. 29 Muharrem 1260, Ocak 1844 M.
10. 7 Rabiulahır 1261, Nisan 1845.
11. 1 Şaban 1263, Temmuz 1847.
12. 1 Recep 1265, Mayıs 1850.
13. Gurre-i Cemaziyelevvel 1267, Mart 1851.

Ayrıca, kasada muhafaza edilen 32 numaralı defterde bu vakfiyelerin birer sureti bulunmaktadır. Tezhiplidir.

Bunlardan ayrı olarak Vakıflar Genel Müdürlüğü arşivi'nde 44 numaralı Fudule Defteri ve 644 numaralı defter de Bezm-i Alem Vâlde Sultan vakıflarına aittir.

Fakir ve kimsesiz müslümanların tedâvilerini temin etmek üzere 1845 yılında Darphane Amiri ve Saray Kethüdâsı Mehmed Tahir Bey yardımıyla inşa olunan Gureba-i Müslimin Hastahanesi, tarihimizde ikinci "hastahane" adıyla halk sağlığına hizmet veren müessesedir.

Hastahane idaresi önceleri Evkâf Nezareti (Vakıflar Bakanlığı)'na, Sıhhi ve Teknik işleri Saray Hekimbaşısına bağlı olarak çalışmış, daha sonra Mekteb-i Tıbbiye-i Mülkiye-i Şahane Meclisine (bugünkü Tıp Fakültesi Profesörler Kuruluna) verilmiştir.

Hizmete açıldığı 1845 yılında 200 yatak kapasite ile hizmet gören hastahane 11 doktor, 2 eczacı, sağlık hizmetçileri, 41 yardımcı personel çalışıyordu.

1854 yılından itibaren zaman zaman kadrosu takviye edilmiş, 1877 tarihinde koridoru çöken bina 1892 yılı ile 1919 yılları arasında tamir görek bütün servisleri çalışır duruma getirilmiştir.

Cumhuriyet'in kurulmasıyla beraber, bütçesi Vakıflar Genel Müdürlüğü tarafından karşılanmak üzere, Guraba-i Müslimin Hastahanesi idaresi, Sağlık ve Sosyal Yardım Bakanlığı'na devredilmiştir.

27.8.1924 yılında Prof. Dr. Süleyman Numan Paşa Sağlık ve Sosyal Yardım Bakanlığı tarafından Guraba Hastahanesi'ne atanmış ve 1924-1925 ders yılında Tıp Fakültesi Profesörler Kurulu kararı ile,

Tıp Fakültesi son iki sınıfı talebeleri Haydarpaşa'dan İstanbul yakasına geçirilerek Guraba Hastahanesinde ders görmüşlerdir. Bu vesile ile Türk Tıp tarihine büyük hocalar Gureba Hastahanesi'nde kazandırılmıştır. Dolayısıyla bugünkü İstanbul Tıp Fakültesi, Cerrahpaşa Tıp Fakültesi, Çapa Tıp Fakültesi profesörleri, ilk eğitimlerini Bezm-i Alem Vâlde Sultan Gureba Hastahanesi'nde yapmışlardır. 1933 yılında Darülfünun'un ilgisiyle beraber Üniversitelerin kuruluşu sırasında Tıp Fakültesi Klinikleri de buraya taşınmıştır.

Nazi Almanyasından kaçan Prof. Dr. E. Frank, Bezm-i Alem Vâlde Sultan Hastahanesi'ne atanmış, o günün şartlarına göre, dünya çapında bir irfan müessesesi haline gelmiş, Prof. Dr. E. Frank, tıp ilmi gösterisi şekline geçen derslerini Vakıf Hastahane de vermiş ve hasta tedâvilerini de Vâlde Sultan Vakıf Guraba Hastahanesinde yapmıştır. Prof. E. Frank'ın böbrek hastalıkları ve kan konusundaki çalışma ve yayınları dünyaca kabul edilmektedir. Dr. Frank'ın ölümünden sonra, 350 kişilik dershaneye, Dr. Frank Anfisi adı verilmiş, Vakıflar Genel Müdürlüğü, böylece Dr. Frank'ın anısını gelecek kuşaklara intikal ettirmektedir. Halen bu dershanede Çapa Tıp Fakültesi öğrencileri ders görmektedir. Bilindiği gibi Çapa Tıp Fakültesi Gureba Hastahanesinin tam karşısında bulunmakta, arada sadece bir sokak bulunmaktadır.

Ayrıca dünya tıp literatüründe *Behçet Sendromu* olarak bilinen, deri ve göz belirtileri olan hastalığın keşfi ve tanımı, Bezm-i Alem Valde Sultan Gureba-i Müslimin Hastahanesi doktorlarından *Hulusi Behçet* tarafından yapılmıştır.

Patalog Hamdi Suat Bey de ününü Gureba Hastahanesi'nde yapmıştır.

27.6.1956 tarihinde çıkarılan 6760 sayılı kanunla Sağlık Bakanlığı idaresinden ayrılan Vakıf Gureba Hastahanesi idaresi, tekrar Vakıflar Genel Müdürlüğü'ne bağlanmıştır.

1960 yılında yatak kapasitesi 400'e çıkarılmış bulunan Hastahaneye 570 yatakhaneli yeni Vakıf Gureba Hastahanesi Pavyonu eklenmiş olup, kaba inşaatı biten pavyonun yakında hizmete girmesiyle, kapasitesi 970'e ulaşacaktır.

Ayrıca 1974 yılında Kanser Tarama, Teşhis ve Tedâvi Merkezi (Onkoloji) hizmete girmiş bulunmaktadır.

Halen Gureba Hastahanesi'nde Dahiliye, Hareciye, Ortopedi ve Travmatoloji, Üroloji, Nöroşirürji, Göz, Kulak - Burun - Boğaz, Kadın Hastalıkları ve Doğum, Çocuk, Fizik Tedavi ve Rehabilitasyon, Göğüs - Kalp - Damar, Anestezi ve Reanimasyon, Diş Polikliniği ve Onkolojiye bağlı üniteler görev yapmakta olup, tam teşekküllü bir has-

tahanedir. Sağlık Bakanlığı kontrolünde ihtisas eğitimi yapılmaktadır.

Yeni Guraba Hastahanesi Pavyonuna yerleştirilecek elektronik malzeme 1978 yılında Fransız Hükümeti kredisiyle temin edilmiş olup, halen Hastahane sandıklarda beklemektedir. Montajı yapılacak malzeme muhtevası genel anlamda şöyle özetlenebilir: Komple açık kalp ve damar ameliyathaneleri, genel ameliyathaneler, beyin cerrahisi ameliyathaneleri, ortopedi ameliyathaneleri, acil cerrahi ameliyathanesi, en modern telekommand yüksek takatte röntgen teşhis üniteleri, kalp-damar angiografi cihazları, muhtelif takatte komple röntgen teşhis cihazları, televizyonlu sabit ve seyyar röntgen cihazları, yurdumuzda büyük yokluğu hissedilen kitle kanser taramaları yapabilecek modern mammografi cihazı, kitle akciğer tarama cihazı, kanser teşhisinde kullanılan ve yurdumuza gelen en yüksek takatteki 20 milyon elektron volt lineer akseleratörü cihazı, kanser tedavisini en dakik şekilde süratle planlamasını yapan elektronik beyin cihazlarıdır.

1980 yılının ilk 10 ayında 57.017 hasta muayene edilmiş, 1775 Sağlık Kurulu raporu verilmiş, 1630 ameliyat yapılmış, 5323 hasta, Gureba Hastahanesinde yatakta tedavi edilmiş bulunmaktadır.

Hastahane halen 40 mütehassis doktor, 3 asistan, 21 pratisyen doktor, 6 diş hekimi, 14 eczacı, 46 hemşire, 1 psikolog, 4 kimya mühendisi, 19 laborant, 3 sağlık fizikçisi, 1 fizyoterapist, 179 müstahdem hizmet vermekte olup, toplam 384 personelle halka eksiksiz hizmet vermekte ve vakfiye şartlarını yerine getirmeye uğraşmaktadır.

Halihazırda hastahane 5 ameliyathane, 6 yataklı kardiovaskaler yoğun bakım ünitesi, 2 röntgen laboratuvarı, en modern cihazları ve bu arada Türkiye'nin en yüksek takatteki 2 Cobalt 60 Kanser Tedavi Cihazı ile modern bir Onkoloji kliniği, Kadın-Doğum kliniği olarak inşa edilmiş modern bir komple klinik, tamamen yeni bir Fizik Tedavi Kliniği, Ortopedi, Nöroşirürji Servisleri, geniş Dahiliye ve Cerrahi Servisleri, en yeni ve kıymetli cihazları bulunan Kulak - Burun - Boğaz kliniği, Göz, Çocuk Hastalıkları Klinikleri, Diş polikliniği, en yeni elektronik cihazlarla donatılmış Bakterioloji ve Hayati Kimya Laboratuvarı her gün çok sayıda hastanın tetkiklerini tamamlamaktadır. Bunlara ilâveten Pataloji, E.E.G. ve E.K.K. Gastroskopi ve Endoskopi laboratuvarları da bulunmaktadır.

Yeterli ve çok geniş kapasiteli iki eczahane, aralıksız hastahane ve poliklinik hastalarının ihtiyacını karşılamaktadır.

Onkoloji Merkezinden bir ünite.

