

Vakıflar Genel Müdürlüğü Arşivi'nde Bulunan Kendinden Desenli, Üzeri Yazılı İki Kumaş *

SADİ BAYRAM

Vakıflar Genel Müdürlüğü Arşivi'nde iki cins, jakarlı, üzeri eski yazılı kumaş bulunmaktadır. Birincisi 292 cm. boyunda, 65 cm. eninde, parça, keten kumaş olup, üzerinde 'Aşere-i Mübeşere', yani, Cennete girecekleri müjdeleyen kişilerin isimleri bulunmaktadır. Zemin siyah olup, yazılar kurşunimsi beyazdır. Şu isimler tekrarlanmıştır:

Allahümme salli ve sellim alâ, Muhammed ve Ahmed ve şefiin ve müşeffein, ve musaddakin ve rahmetin Ebubekir, Ömer, Osman, Ali, Hasan, Hüseyin, Talha, Zübeyr, Saad, Said, Abdurrahman, Ebu Ubeyde, Tealâ anhüm lilâlemin raziyallâhü ibaresi kalıp halinde yanyana üç sıra halinde devam etmekte olup, bir kalıp 74 x 16 cm. ebadındadır (Res. 1, 2, 3).

Dinî amaçla kullanılan bu ve benzeri kumaşlar üzerinde incelemelerimiz devam edeceğinden, ayrı bir konu halinde ileride sunmayı düşünüyoruz.

Bu makalenin asıl konusu olan ve Vakıflar Genel Müdürlüğü Arşivinde bulunan XIX. yüzyıl Türk imâlatı, *Hereke, Fabrikai Hümayun*'da doku- nan Kâbe örtüsü kumaşı üzerinde durmak istiyorum.

Edebiyatımıza "*Kara donlu Beytullâh*" olarak geçen *Kâbe örtüsü*, Araplar'ın deyimi ile *Kisve*. *Sitare*, tarihî kaynaklardan edindiğimiz bilgilere göre Yemen Meliki Tubba tarafından ihdas edildi. Hz. Muhammed, Kâbe'yi Yemen bezi ile örterdi. Ondan sonra gelen Halifeler, bu geleneği devam ettirdiler ve yeni örtüler, eskilerinin üzerine serildi. Kâbe muhafızları, Abbasi Halifesi el Mehdi'ye müracaat ederek, Kâbe tavanının çatlaması sebebiyle, eski örtülerin kaldırılmalarını talep ettiler. Halife tek örtü kullanılmasını emretti. Hicri 160, Milâdi 782 yılından itibaren de tek örtü bir gelenek halinde kullanılageldi.

Kâbe'yi işlemeli beyaz kumaşla örten ilk

kişi, Abbasi Halifesi *El Ma'mun*'dur. Fatımiler ise, sırasıyla beyaz, mavi, yeşil ve siyah ipek kumaşla örttüler Kâbe'yi.

H. 750/M.1382 yılında *Salih, İsmail bin En-Nasr*, Mısır'ın *Kalyobiyye* bölgesindeki üç köy halkını Kâbe için kisve hazırlamakla görevlendirdi.

Mısır Sultanı *Kansu Gavri*, Kâbe örtüsünü '*Mahmal*' denen deve üzerindeki çadırlarda, özel törenlerle Mekke'ye göndermeye başladı. Daha sonra bu törenler, hükümdarların dünya üzerindeki kuvvetlerini temsil mahiyetine döndü. Şatafatı, gösterişi arttıkça, hükümdarların islâm âlemi üzerindeki otoriteleri de artmaya başladı ve dolayısıyla bu törenler büyük ehemmiyet kazandı.

Mısır'ın Osmanlılar tarafından *Yavuz Sultan Selim* zamanında fethiyle birlikte, kisve yapımına katılan üç köyün sayısı yediye çıkarılarak, masrafları Osmanlı Hazinesi tarafından karşılandı.

I. Ahmed 1021 H./1612 M. senesi Muharremi'nde Kâbe'nin çatlayan tavanını tamire irade buyurdu. Örtünün bundan sonra İstanbul'da yapılmasının âdet haline geldiği söylenebilir. Türkiye Cumhuriyeti'nin kurulma çabaları esnasında, Kâbe örtüsünün Osmanlılar tarafından gönderilmesi geleneği, Mısır Hidivi *Mehmet Ali Paşa* tarafından kaldırılmış ve yine Kalyobiyye bölgesinde Mısır Hükümeti adına hazırlattırılmıştır. 1 Muharrem 1341'de, yani Ağustos 1922 yılından itibaren Suudi Arabistan Kralı *Abdulaziz El Suud*'un emri ile Mekke'de bu iş için özel bir tesis kuruldu, örtüde değişiklik yapıldı, 7 yerine 16 parça'dan teşekkül etti. 16 parçalı kumaşın uzunluğu 64 m., genişliği 94 cm. dir. Yani, kumaş, Osmanlılar'ın aksine, dikey değil, yere paralel olarak Kâbe'yi sarmaktadır. Her yıl Zilhicce'nin

*III. Milli Türkoloji Kongresi'nde tebliğ olarak sunulmuştur.

9'unda değiştirilen Kâbe örtüsünün eskileri, halka dağıtılmakta ve uğur sayılmaktadır.

Vakıflar Genel Müdürlüğü Arşivi'nde muhafaza edilen, Evkaf Nezareti Arşivi'nin 1936 yılında Ankara'ya nakli sırasında gelen ve orijinal etiketi olan, ipek, sırasaten, kendinden desenli (jakarlı) kumaş, 75 cm. eninde, 26-27.10 m. arasında değişen bir uzunluğa sahiptir. Kâbe örtüsü olarak tavsif edebileceğimiz kumaşın tamamı 19 top olup, birisi yarımıdır. Bugün imâl edilmiş gibi sağlam ve parlak olup, takribi bir milimetre kalınlığındadır.

Kumaş, sade, jakarlı, yani kendinden desenli olup, zigzaglardan oluşan iki bandın devamlı tekrarından meydana gelmektedir. Bunu şöyle de açıklamak mümkündür: (M) harfi diyebileceğimiz, veya ters, çift (V) harfi olarak şekillendirebileceğimiz bir hat içinde, 31 cm. aralıklarla "Lâ ilâhe illallâh, Muhammedün resulallâh, Lâ ilâhe illallâh, Muhammedün resullâh" ibaresi ile onun altındaki sırada "Allah celle celâluhu, Muhammed Aleyhisselâm, Allah celle celâluhu, Muhammed Aleyhisselâm" ibaresi parlak düz siyah zemin "çözgü saten" içinde, "atki saten" tekniğinde mat siyah renkte görülmektedir. Santimetrede atki sıklığı 9, iplik çözgü sıklığı 28 dir. Zigzagların eni bir cm. olup, iki ters (V) arası 36 cm., (M) harfi diyebileceğimiz hattın, ayak açıklığı arası 72 cm. dir (Res. 5).

Top baş ve sonlarında 3,5 cm. kadar kumaş düz olup, desensizdir. Yanlarda ise, 1 cm.lik şerik düz bırakılmıştır.

O devre göre Avrupai olan, kalın sarı kartona basılmış, üst kısmında kumaşa tutturmak için yuvarlak bir delik açılarak, yine yuvarlak kalın bir kartonla takviye edilerek, metalik bir yüksük takılmış, böylece etiketin kumaştan yırtılarak kopması önlenmiş olup, kopyalıdır. Üzerinde şu bilgiler bulunmaktadır (Res. 4) :

HEREKE FABRİKAI HUMAYUNİ MA'MULATI

Resim numrusu	Sevk Numrusu
1118	110
Cinsi	
Düz, siyah yazılı kumaş	
Eni	Boy
75	--
Mikdarı	Fiyatı
metre santim	Santim kuruş
26 40	-- --

Kumaşın etiketinde, cinsi altında Kâbe örtüsü yazısı yerine "Düz, siyah yazılı kumaş" ibaresinin bulunması dikkat çekicidir. Kâbe örtüsü olarak kullanılacağına belirtilmemiş olması, tabii bir durumdur. Zira, kumaşın kisve haline dönmesi için; yanyana dikilerek, altının yelken bezi ile takviye edilmesi ile, yerden 9 m. yükseklikte Kur'ân-ı Kerim'den âyetler bulunan altın sırma yazılı kuşağın, applike edilerek dört bir yanını çevirmesiyle ortaya çıkacağı aşikârdır.

Minyatürler üzerinde yaptığımız incelemelerde, Kâbe, siyah renkli kumaşla örtülüdür ve üzerinde, birbirine paralel zigzag desenler hâkimdir. Ayrıca Hayat Dergisi'nin Nisan 1966'daki 14. sayısında tele ile çekilmiş bir detay fotoğrafta, yine kumaşın desenleri farkedilmekte ve bizim kumaşımıza uymaktadır. Görenlerin ifadesiyle de desen yönünden bir tereddüdümüz yoktur. (Res. 6, 7).

Aslında, elimizde bulunan kumaş, türbelerin sandukası için hazırlanmış olsa, üzerinde geleneğe göre, *Ayet-ül Kür'si* veya "*Küllün nefsin zaikatül mev'*" (her nefis ölüm acısını tadacaktır) meâlinde bir yazı şeriti bulunması gerekir. Camilerin minber kapıları için imâl edilmiş olsa, "*Utkuluha bi selâmin aminin*" (buraya güvenlik, sağlık, selâmet ve esenlikle girin), veya "*Inne muttakine fi Cennatin ve uyun*" (Allahtan korkan, itaat eden kişiler Cennettedirler) ibaresi bulunan bir yazı şeridinin bulunması lâzım. Zaten türbe ve camilerdeki bu tür kumaşlarda yeşil renk tercih edilerek, üzerine sarı renkte sırma veya iplikte yukarıda belirtilen âyetler yazılmaktadır.

O halde, bu kumaş, türbelerin sandukası ve camilerin minber kapısı için imâl edilmeyip, Kâbe örtüsü amacıyla dokunmuştur.

Bu arada şu hususu belirtmekte yarar vardır. Hacılar Arafat'a çıktığı sırada, Zilhicce'nin 9'unda eski örtü çıkarılıp, Kâbe Kral veya Emir ve devrin büyükleri tarafından yıkanıp, yeni örtü asıldıktan sonra, eski örtü Beytül mâle teslim edilmektedir. Suudi Arabistan Emir'i tarafından Beytül mâl'den satın alınan eski örtü parçaları, devrin büyüklerine hediye edilmekte, küçük parçalar da Kâbe bekçileri tarafından halka dağıtılmakta, çıkarıcılar da satmaktadır.

İşte bu eski örtüler, XVI. asırdan beri Padişah, Valde, Şehzâde ve devlet büyüklerinin sandukaları üzerine örtülmekte, dini yapıların duvarlarına asılmaktadır.

III. Ahmed, II. Osman, III. Osman, IV. Murad, III. Mehmed'in sandukaları üzerinde eski Kâbe örtüsü vardır (Resim 14-18).

İstanbul Nakşidil Valde Sultan Türbesinde bir sanduka üzerinde, Kanuni Türbesinde bir sanduka üzerinde, Hürrem Sultan Türbesindeki bir sanduka üzerinde, II. Sultan Selim Türbesindeki

Şehzâde sandukaları üzerinde, Merkez Efendi Türbesinde bir sanduka Kısve ile örtülmüştür.

Topkapı Sarayı *Hırka-i Saadet Dairesi* duvarında çerçeve içinde, *Dolmabahçe Sarayı*'nda mescid olarak kullanılan odada mihrap duvarında, İstanbul *Yeni Cami* minber karşısındaki fil ayağında, Edirne'de *Eski Cami*'de mihrabın solunda duvarda Kâbe örtüsü asılıdır (Res. 12, 13).

Eyüp Sultan Türbesinde, *D'essen* tarafından çizilen bir gravürde, sanduka üzerinde görülen örtü de Kâbe örtüsüdür.

Kâbe örtüsü deseni, XVI. asır mezar taşlarında da görülür. Eyüp Sultan mezarlığında görülen bir mermer sandukanın baş kısmı Kâbe örtüsü kumaşı desenine göre işlenmiştir (Res. 19).

Topkapı Sarayı Müzesi'nde olduğu gibi, Avrupa müzelerinde de Türk mamulâtı renkli Kâbe örtüsü bulunmaktadır. İngiltere Antaki Koleksiyonunda ve Victoria Albert Museum'da bulunan Kâbe örtüleri misâl olarak gösterilebilir (Res. 11, 12).

Menşesinde şamanizm tesiri olan bu kumaşlar, geçtiğimiz asırlarda bol ve çeşitli şekillerde ülkeyimizde imâl edilmiş, Mekke-i Mukerreme'ye gönderilmiş, eskileri de Kâbe'yi bir sene müddetle tabiatın tesirinden koruduğu için mukaddes sayılmıştır.

Bizim konumuz, Vakıflar Genel Müdürlüğü Arşivi'nde bulunan Kâbe örtüsü kumaşı olduğu için, diğerleri üzerinde şimdilik detaylı olarak durmadık.

Bugün, Sümerbank, Hereke tesisleri dediğimiz Osmanlı devrinde Hereke Fabrikası Hümâyun denilen bu fabrikanın kısaca tarihçesi şöyledir:

Sultan Abdülmecid devrinde, İzmit'te asker ihtiyacı için Çuha fabrikası kurulurken, Serasker Rıza Paşa, İzmit Fabrikası müteahhidi Dadyan Biraderler'e 50 pamuklu, 25 ipekli canfes tezgahını havi fabrikayı, Hereke'de Hazine-i Hassa namına 1843'de kurdurmuştur. Serkis Ağa adında bir müdürü, İtalyan teb'asından bir ressam ve bir mütehasısla idare teşekkül eder. 1845 yılında fabrikayı, Gebze Tapu Sicili'nde Sultan Abdülmecid namına tescil ettirmiş ve kendisine aynı tarihteki İzmit seyahatında gösterilmiştir.

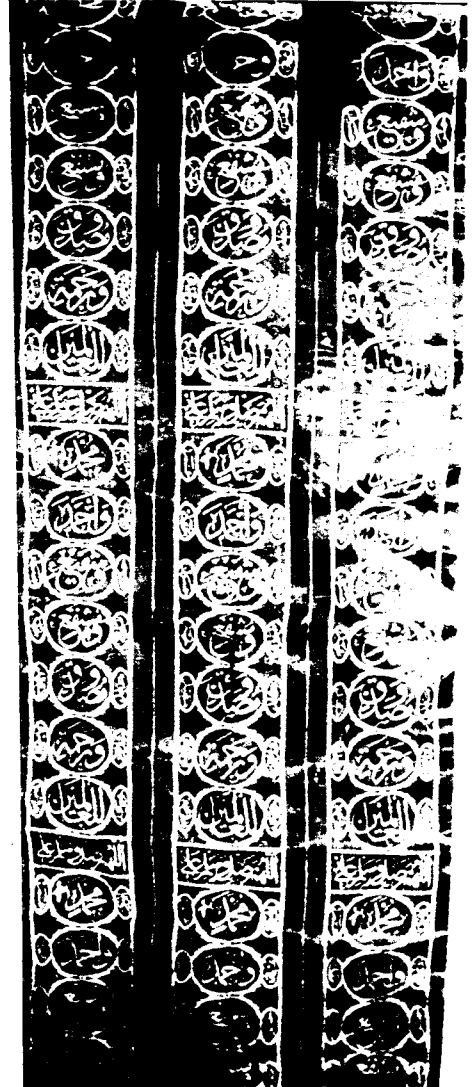
Fabrikanın tevsii için Avrupaya heyet gönderilmiş, Büküm ve perdah makineleri ile 25 çark, 16 düz canfes, 6 düz atlas tezgahı Avrupa'dan temin edilmiş, itinalı çalışmalar sonucu Hereke'nin yünlü ve ipekli mamulleri şark'ın bir şaheseri olarak dünya piyasalarında kendini tanıtmıştır. 1850'de 100 adet jakarlı el tezgahı ilâve edilmiştir.

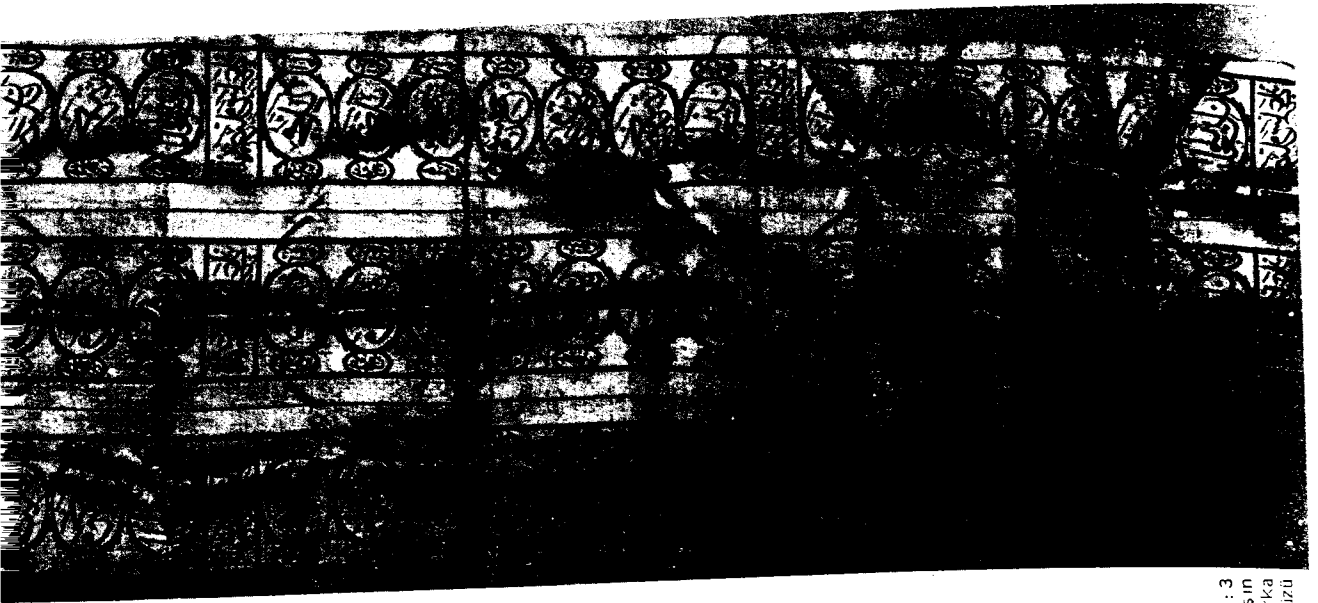
Ancak, imâl ettiği muhtelif kıymetli ipekli, elbiselik kumaş ve bilhassa möblelik kumaşlara rağmen fabrika kâra geçememiştir; münhasıran, saray ihtiyacı için çalışırken, 1875 yılında fabrikaya ticari bir **veçhe verilmesi** istenilerek İstan-

bul'da bir satış mağazası açılmıştır. 1888'de **Hazine-i Hassa-i Şahane Devairi Merkeziye Mefruşat-ı Hümâyun Müdürü** olarak Hereke Fabrikası Müdürlüğüne Hacı Akif Bey tayin edilmiştir. Hacı Akif Bey, "maharet ve gayretleri görüldüğü anda, hemen mükâfatlarının icarı" yolunda alınan bir kararla prim sistemine giderek istihsalı artırmıştır. 1891'de fabrikaya halı kısmı ilâve edilerek 1902, 1905, 1918 yıllarında tevsii edilmiş, Avrupakârı Golbein, binbir çiçekli ve sırmalı Gördes halıları dokumaya başlamıştır.

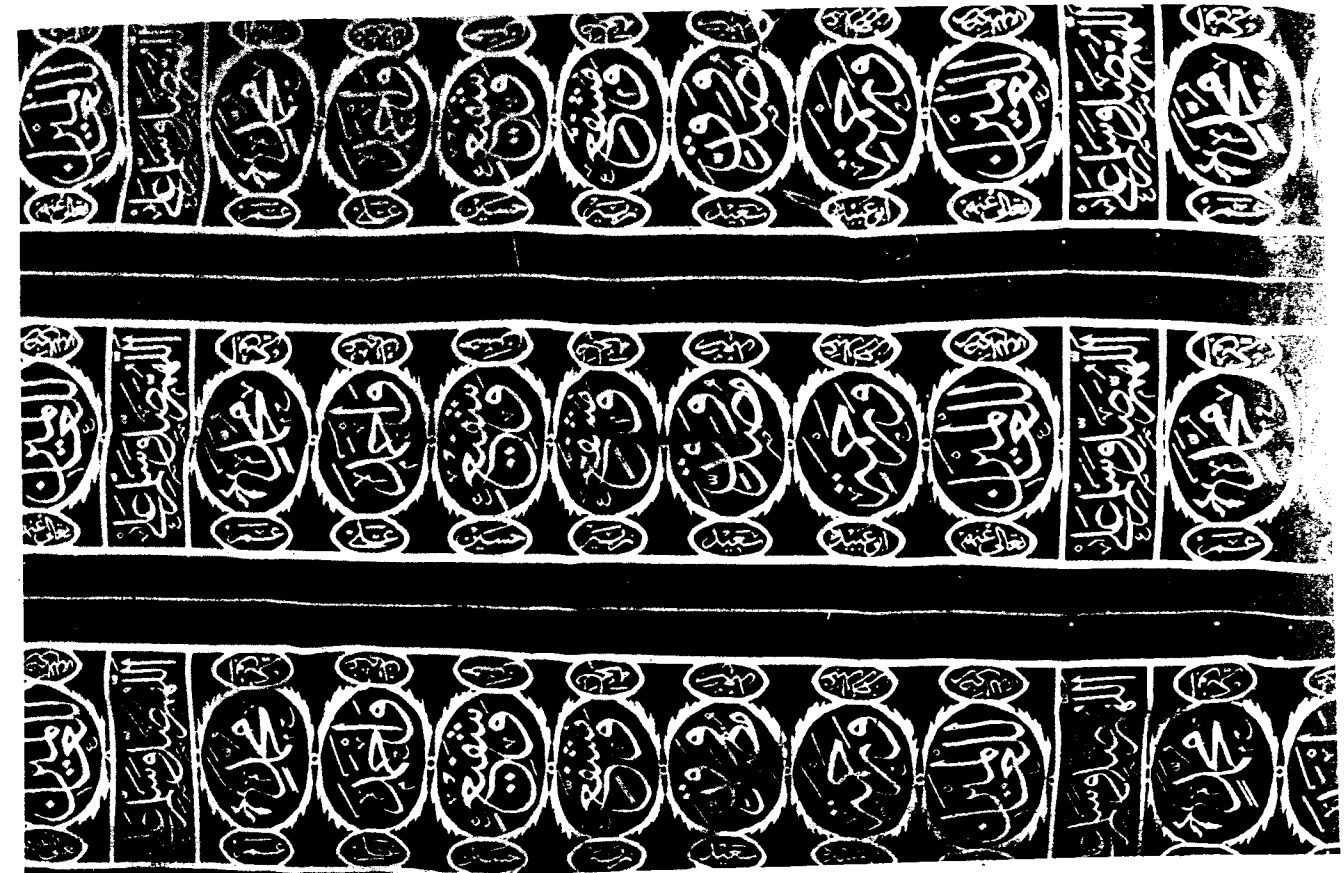
Cumhuriyet devrinde Sanayii Maadin Bankasına devredilen müessese, 11.7.1933'de kurulan Sümerbank'a devredilmiştir. Kanaatimize göre, Cumhuriyet'in ilk yıllarında, Hazine-i Hümâyun'un olan fabrikanın tasfiyesi ve Sanayii Madin Bankasına devri sırasında deposunda bulunan 19 top kumaşın, konuya en yakın ve Kâbe örtüsünü gönderen bir müessese olarak Vakıflar Genel Müdürlüğü'ne "Düz, siyah yazılı kumaş" ibareli etiketle devretmiş olması muhtemeldir.

RESİM: 1
Vakıflar
Genel
Müdürlüğü
Arşivi'nde
bulunan
Asere-i
Mubessere
yazılı
kumaş





RESİM: 3
Kumâşın
arka
yüzü



RESİM: 2
Kumâştan
detay

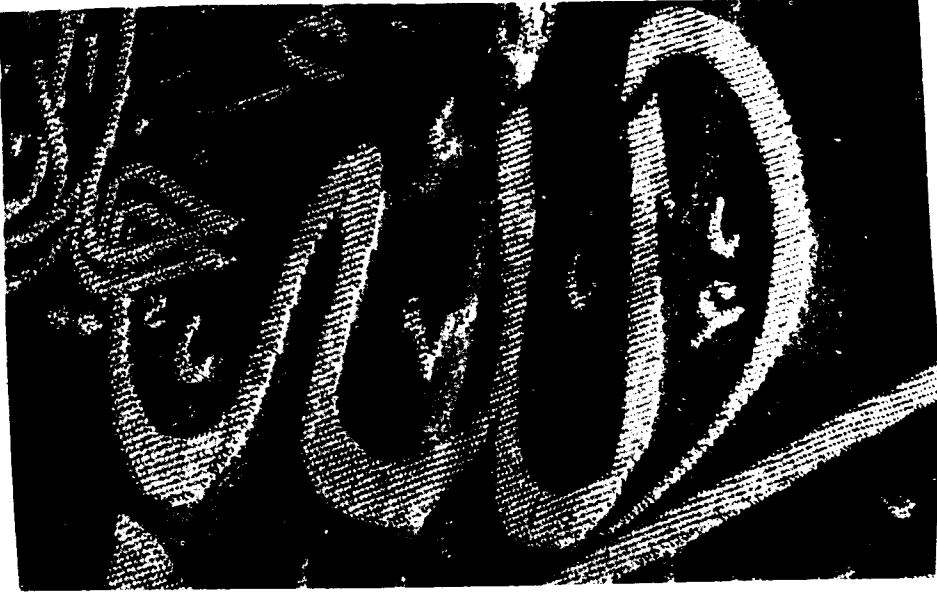


رسم نومروسى	سوق نومروسى
۱۱۸	
جنسى	
رديسيه	
اکى	بوي
۶	
فیشاقى	مقدارى
سانتيم	غروش
	۶

RESİM: 4
Vakıflar Genel Müdürlüğü Arşivi'nde bulunan Kâbe örtüsünün etiketi (V.G.M. Arşivi'nden).

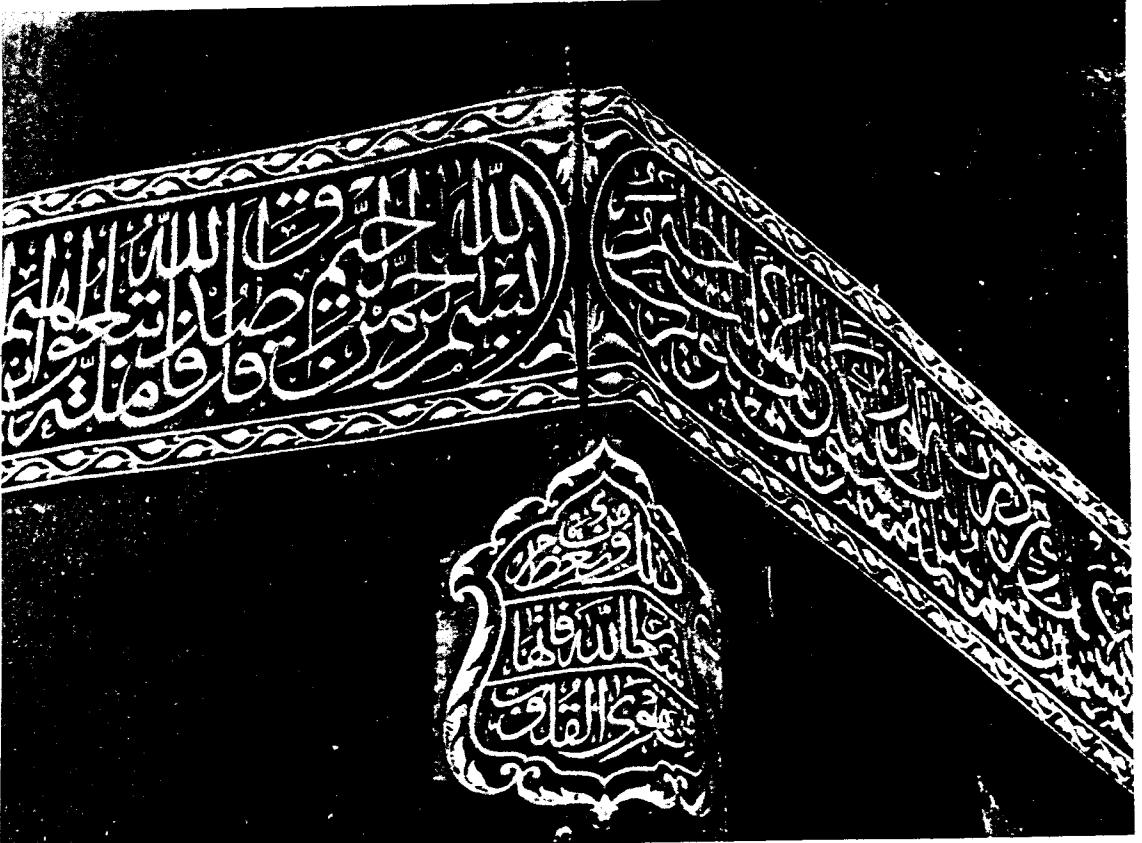


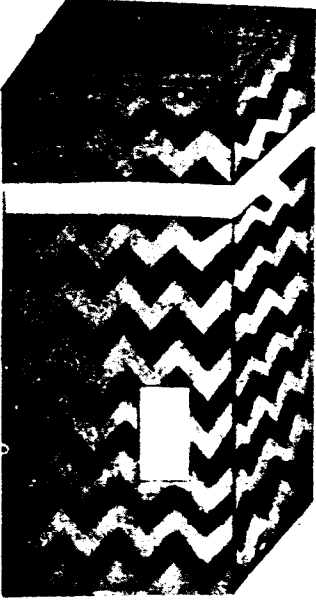
RESİM: 5
Vakıflar Genel Müdürlüğü Arşivi'nde bulunan Kâbe örtüsü



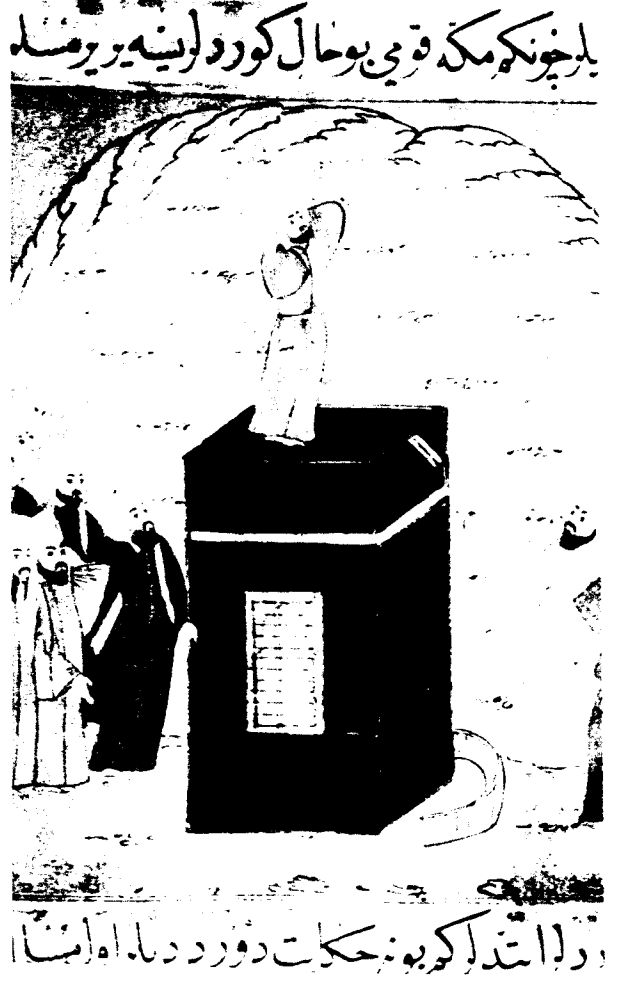
RESİM:6
Kâbe örtüsünden
bir detay

RESİM:7
Hayat Dergisi tarafından Mekke'de çekirilmiş
Kâbe örtüsünden bir detay

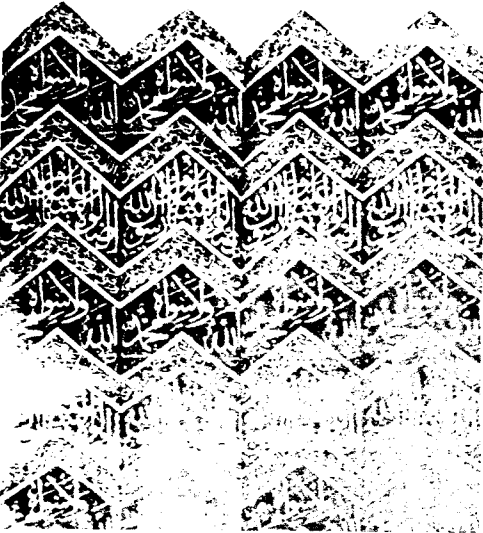




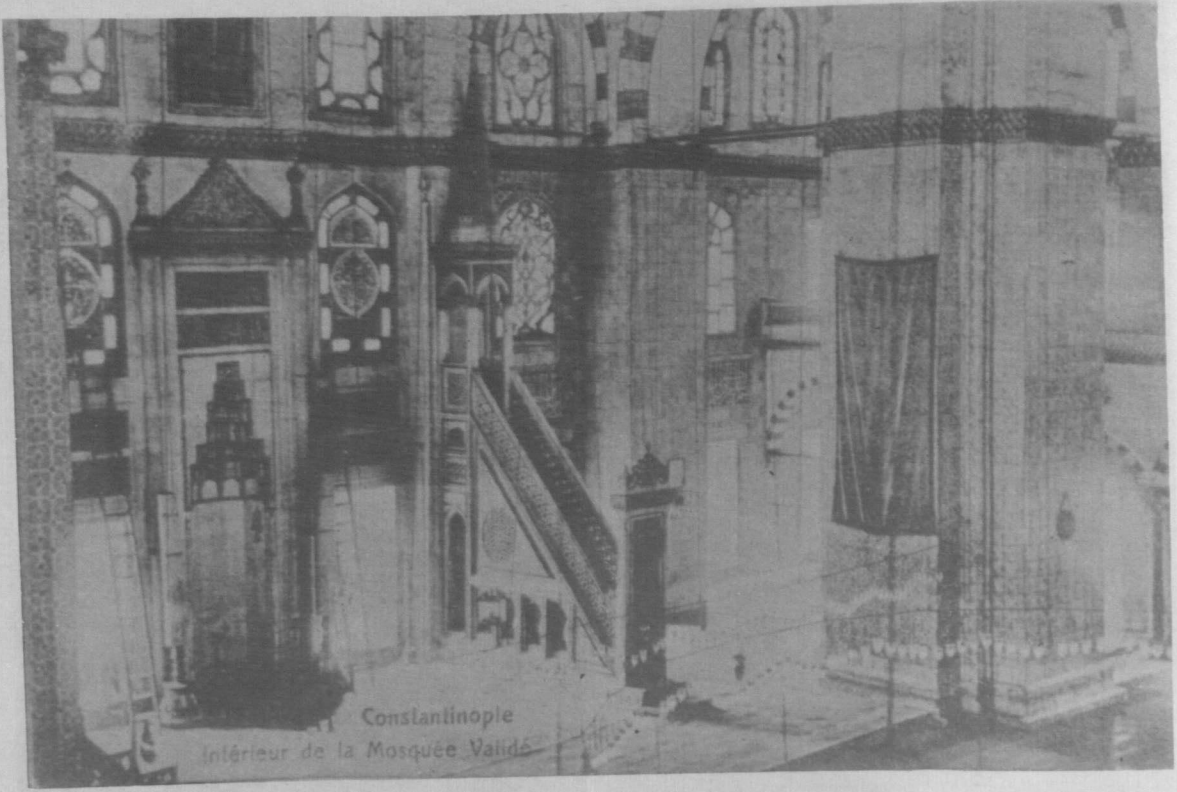
RESİM: 8-9
Minyatürlerimizde Kâbe örtüsü



RESİM: 10
Londra'daki Antaki Koleksiyonu'ndaki
Kâbe örtüsü (241 x 134 cm.)

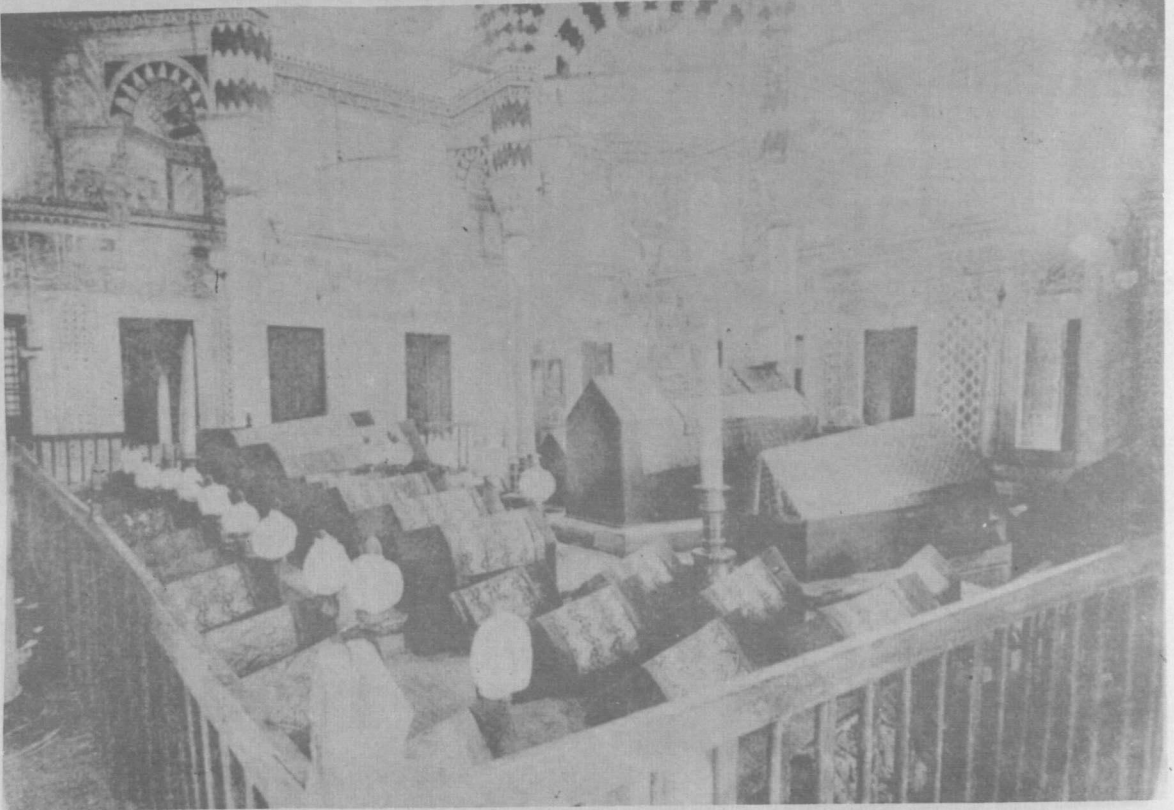


RESİM: 11
Victoria Albert Müzesi'ndeki
Kâbe örtüsü (170 x 68 cm.)



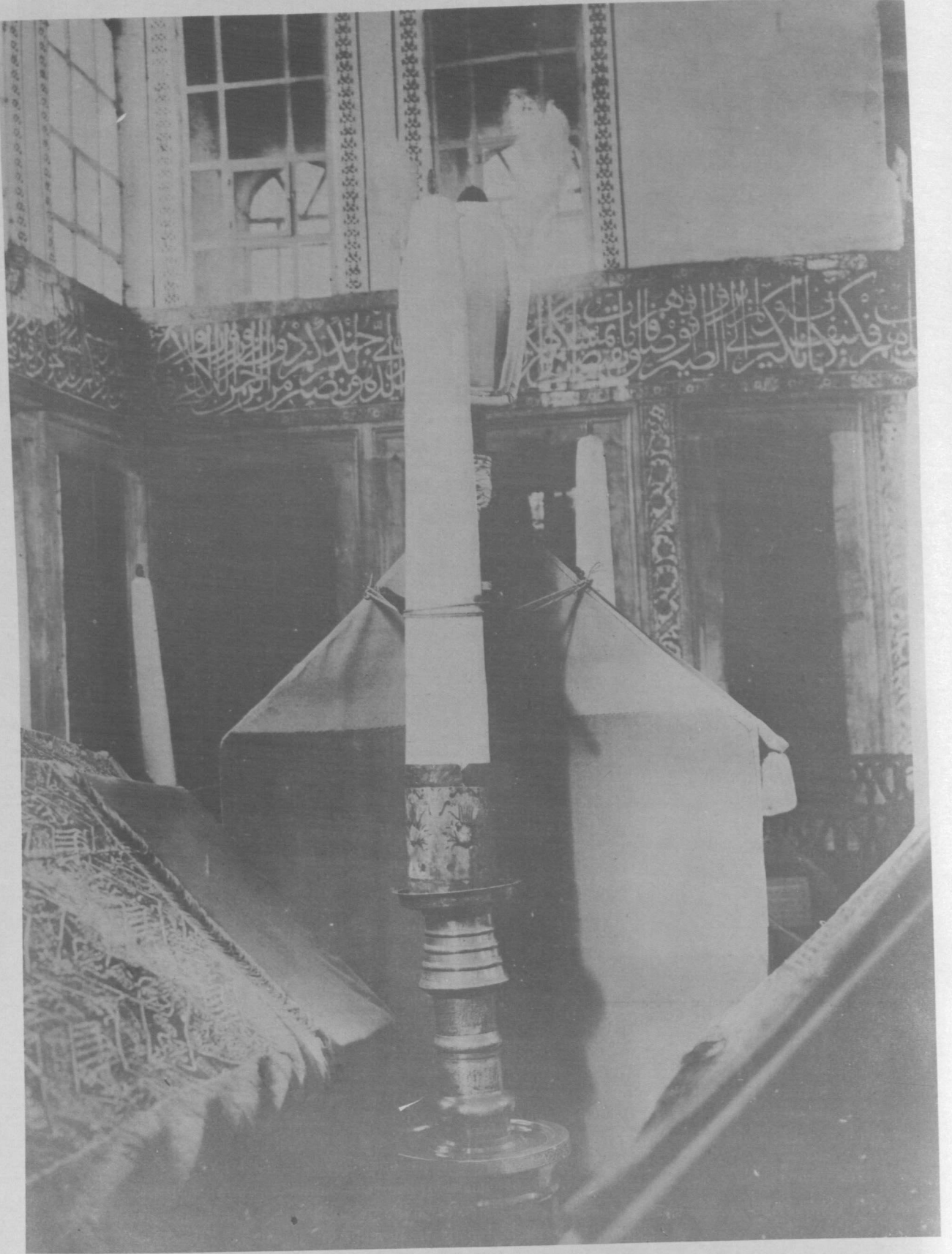
RESİM:12
Yeni Cami'deki eski bir fotoğrafta sağda filayağında asılı Kâbe örtüsü görülüyor (Y. Önge'den)

RESİM:13
II. Selim Türbesi üzerindeki örtüler, eski bir fotoğrafta görülüyor (Y. Önge'den)





RESİM:14
III. Ahmet Türbesi'ndeki Kâbe örtüsü (V.G.M. Arşivi'nden)



RESİM: 15
Sultan II. Osman Türbesi'ndeki Kâbe örtüsü (V.G.M. Arşivi'nden)



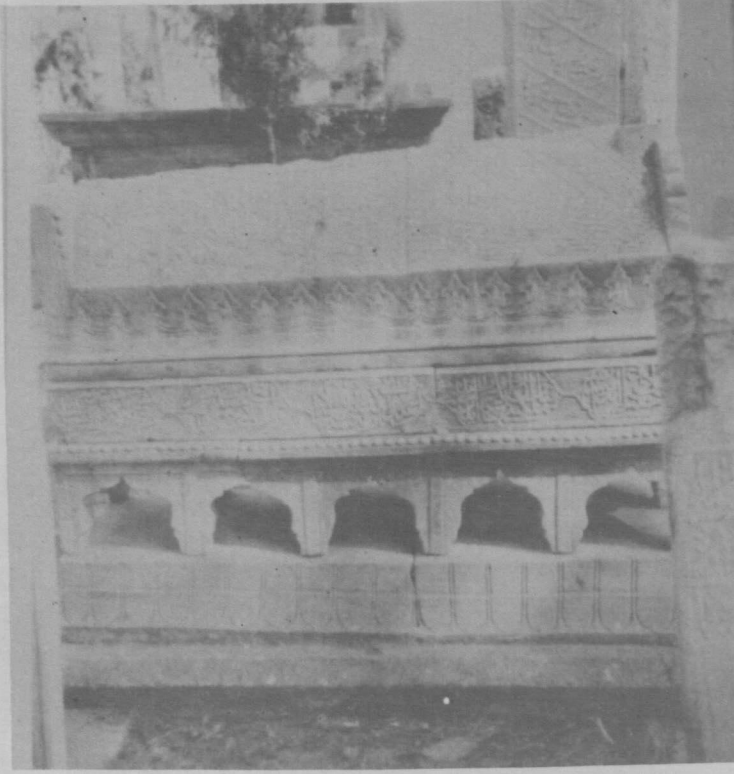
RESİM: 16
IV. Murad'ın Sandukası üzerindeki Kâbe örtüsü (V.G.M. Arşivi'nden)



RESİM: 17
III. Osman'ın Sandukası üzerindeki Kâbe örtüsü (V.G.M. Arşivi'nden)



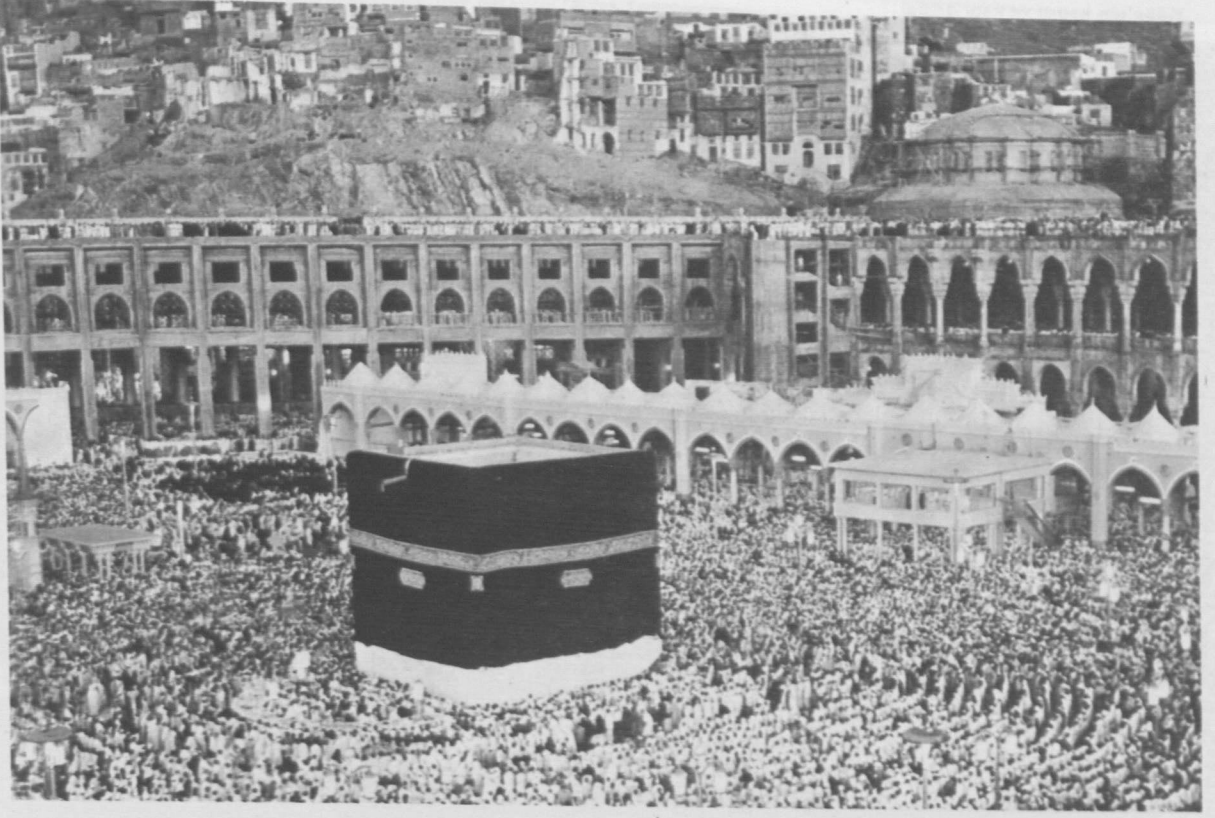
RESİM: 18
III. Mehmed'in Sandukası üzerindeki Kâbe örtüsü (V.G.M. Arşivi'nden)



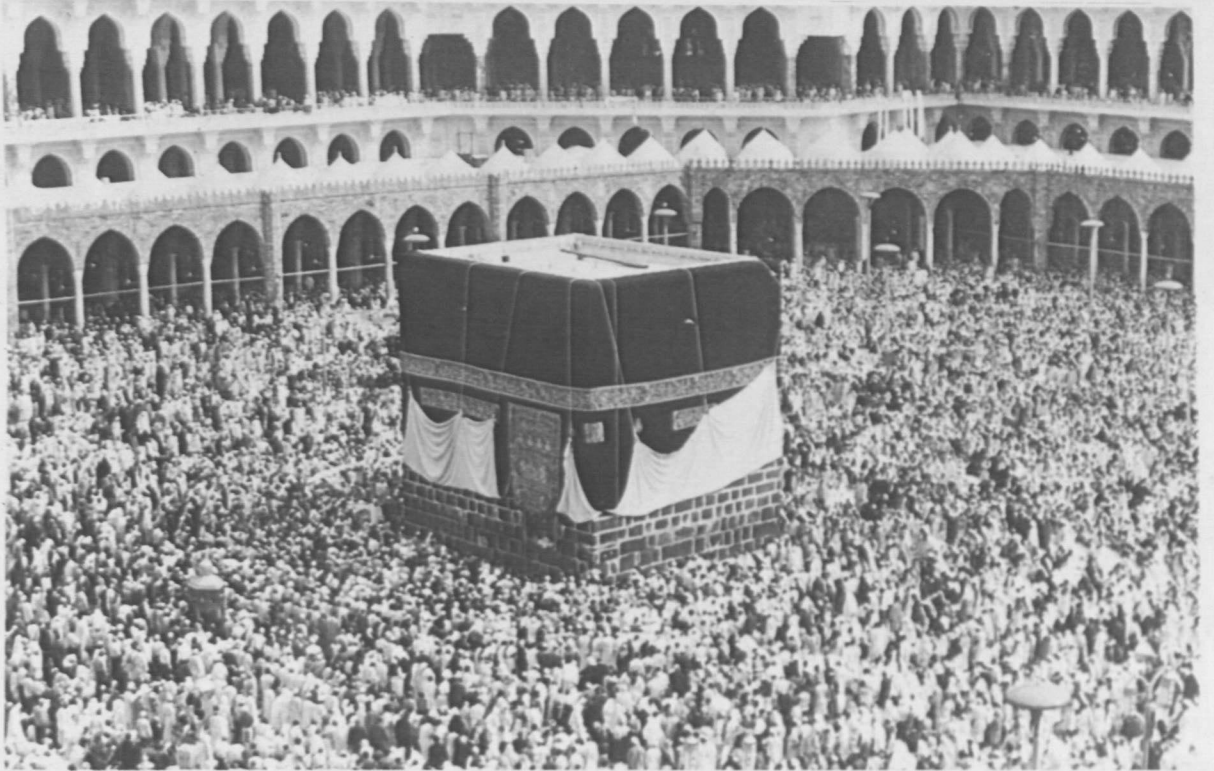
RESİM: 19
Eyüp Sultan'da
bir mermer sandukada
Kâbe örtüsü
motifi işlenmiştir.



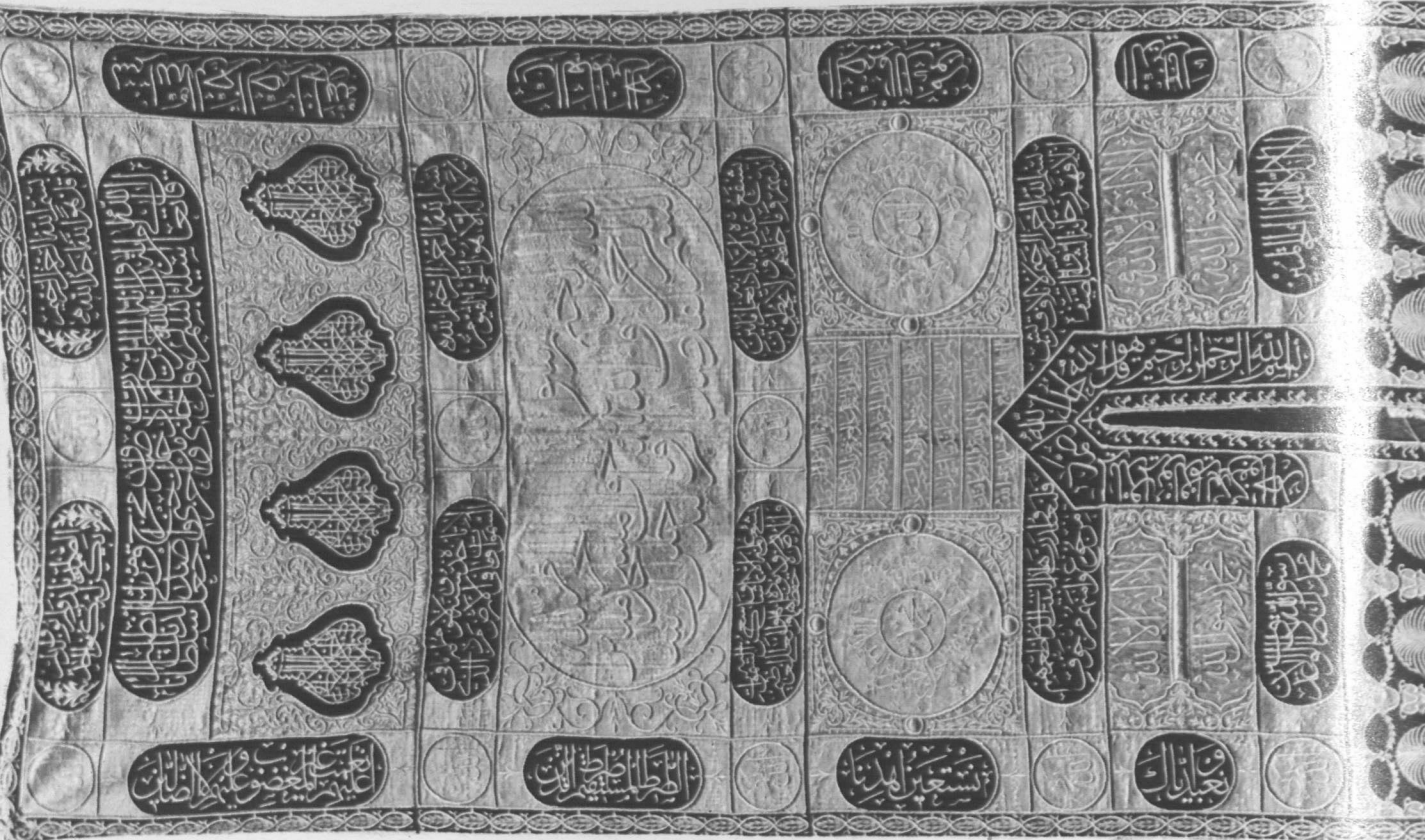
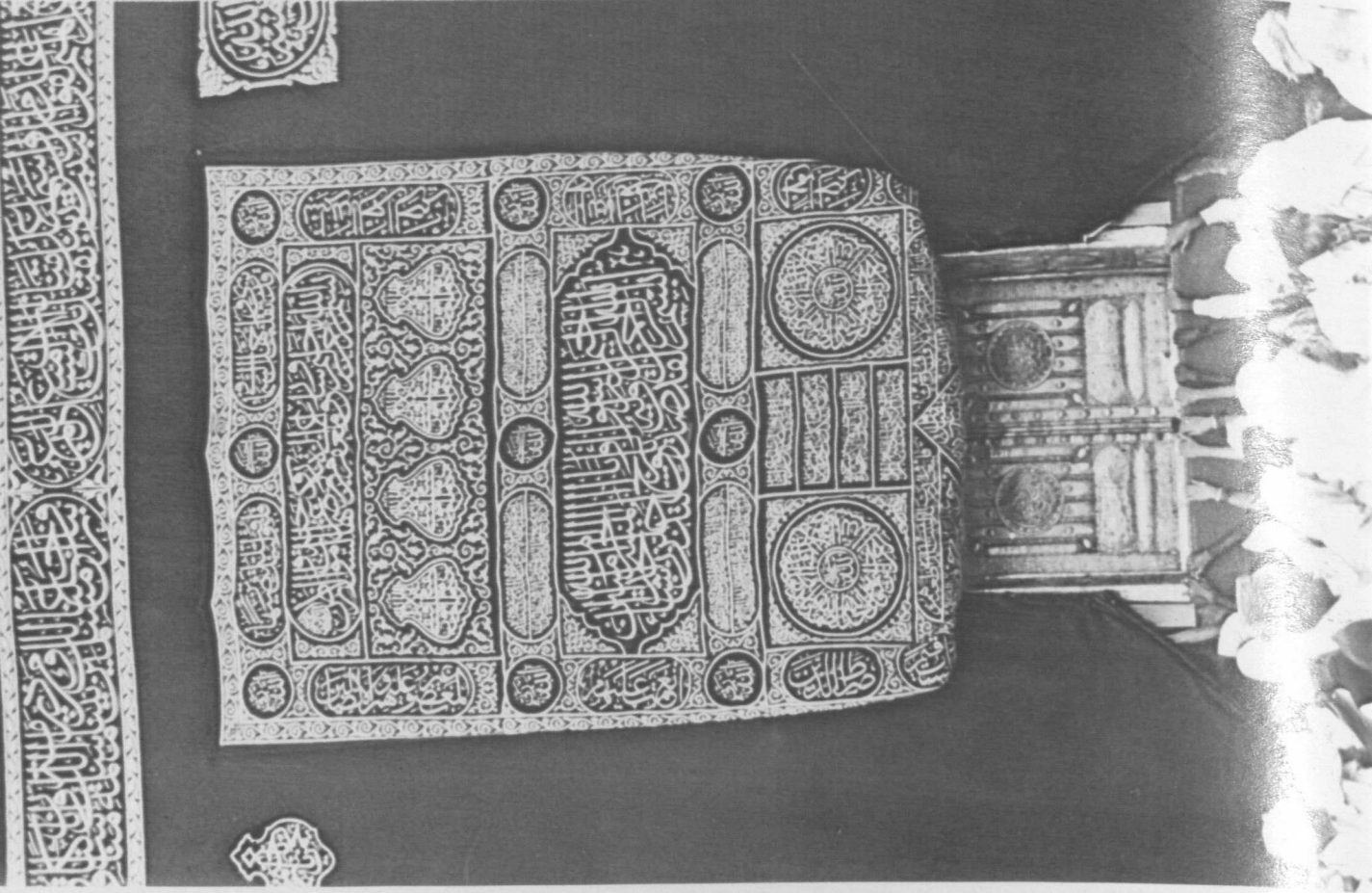
RESİM: 20
Minyatürlerimizde
Kâbe.



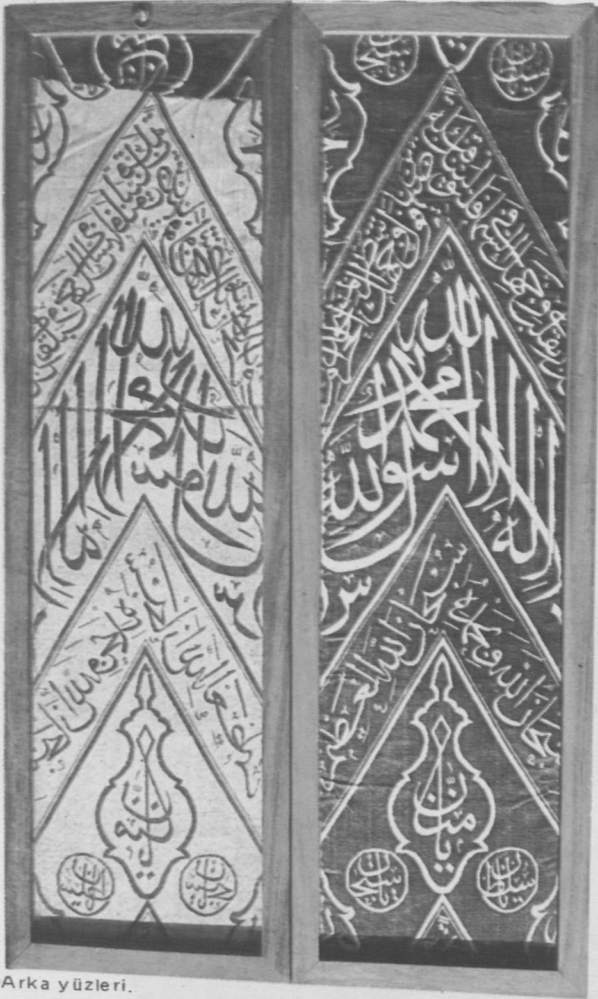
Kâbe-i Muazzama'nın genel görünüşleri.



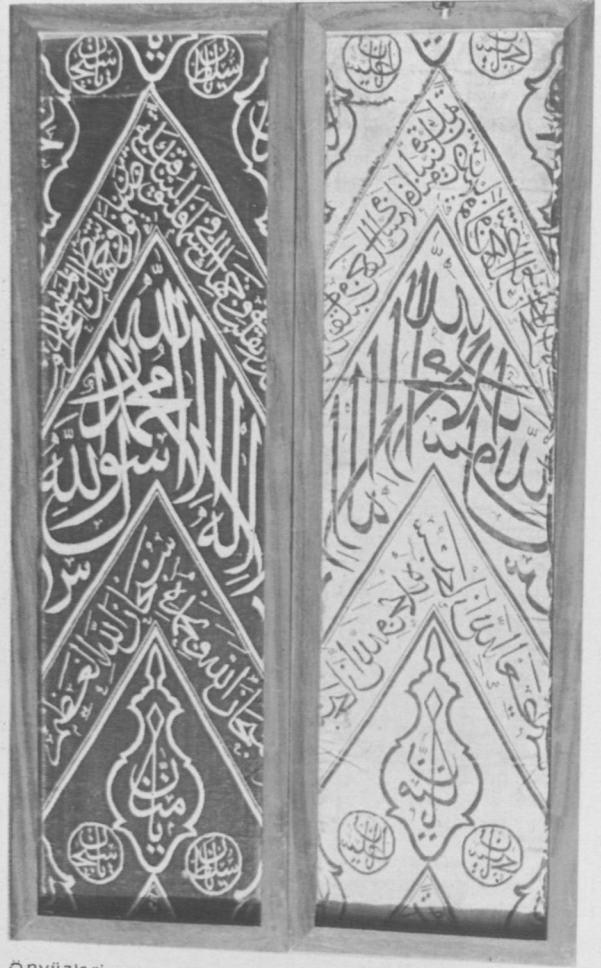
Kâbe'nin kapısı ve kapı örtüsü



Muhtelif tarihlerde Kâbe'de kullanılan örtülerden detaylar (Baha Tanman'dan)

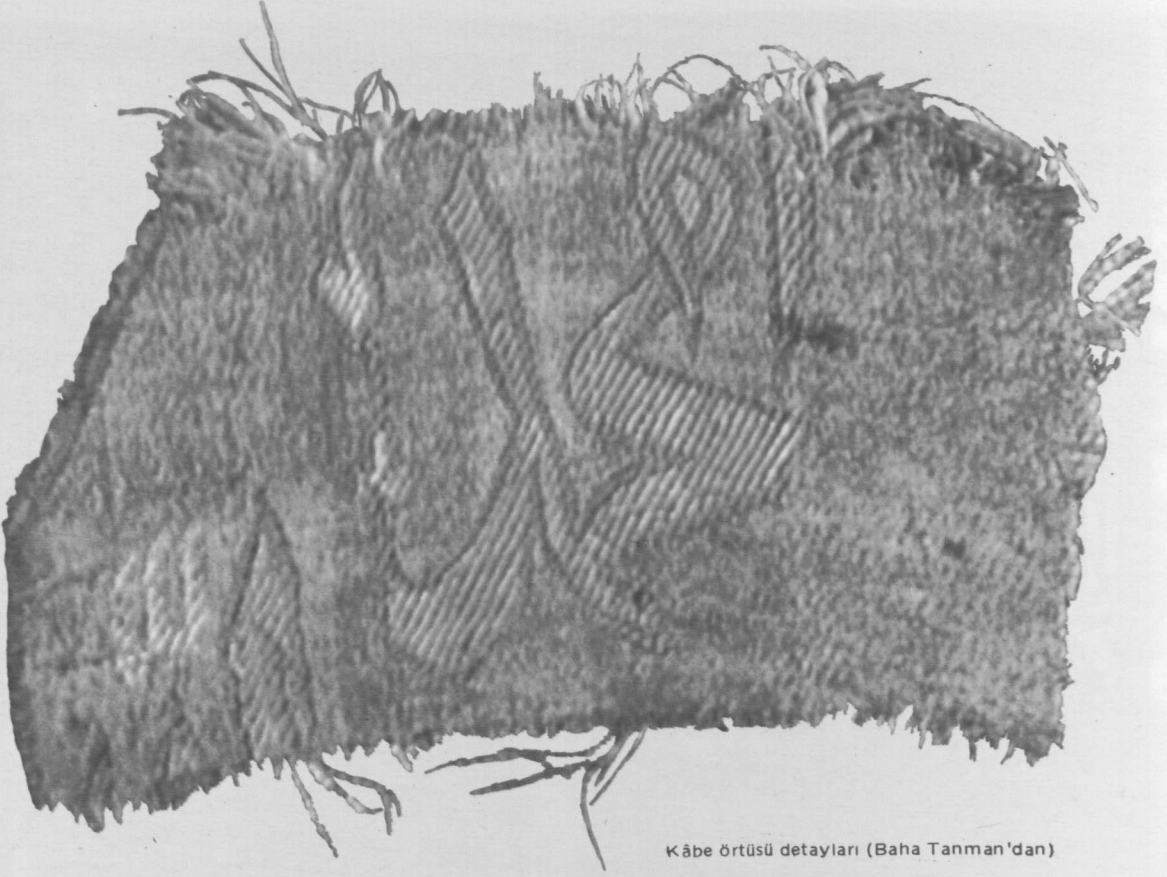


Arka yüzleri.



Önyüzleri.





Kâbe örtüsü detayları (Baha Tanman'dan)

