



Gaziantep Cami Duvar Saatleri Bezemelelerinden Çeşitli Örnekler

H. Kamil Biçici*

Incelediğimiz 13 tane Gaziantep cami duvar saatinin boyları 222 cm. ile 238 cm. arasında, ortalama genişlikleri 40 cm. ile 49 cm. arasında, kalınlıkları 19 cm. ile 24 cm. arasında değişmektedir. Duvar saatlerin kasaları ahşaptan, kadranın çevresi ve sarkaç dökme metalden yapılmıştır. Kadranın ve sarkacın üstü cam bir bölmeyle örtülmüştür. Saatlerin ahşap kasası, metal kısımları ve çevresi, cam bölmenin üzeri çoğunlukla bitkisel, geometrik, nesnel ve figüratif motiflerle süslenmiştir. Motiflerin bazılarının üzeri de çeşitli renklerle boyanmıştır. Bitkisel süslemelerin çoğu natüremort şeklindedir. Özellikle çiçeklerin bir çoğu anti natüralist bir üslupla verilmiş olup, Barok ve Rokoko döneminin süsleme özelliklerini yansıtmaktadır. Saatlerin üzerinde yapılış tarihini gösteren herhangi bir yazı bulunmamaktadır. Bununla birlikte Anadolu'da bazı camilerde yer alan, tarihi bulunan cami duvar saatlerinin süsleme yönünden benzer örneklerinden yola çıkarak saatleri 1870 ile 1920 yılları arasına tarihlenebilir.

Anahtar Kelimeler: Ahşap, cami, motif, saat, süsleme,

Gaziantep Mosque Wall Clocks in Various Examples of Decoration

Abstract

In the present study, we have examined 13 Gaziantep mosque wall clocks. And their length are between 222 cm and 238 cm, their average width are 40 cm to 49 cm and their thickness are between 19 cm. and 24 cm. Wall clocks frames are wood and the around the dial and the pendulum are made of cast metal. Dial and pendulum are covered by glass wall. Clocks wood frames, metal parts, surrounding area and the glass wall are usually decorated with floral, geometric, objective and decorative motifs. Some motifs are painted in various colors. Floral decorations are mostly still-life. Especially most of the flowers are anti-naturalistic and reflects the Baroque and Rococo periods decoration properties. There aren't any writings about the date over the clocks. On the other hand, there are mosque wall clocks in some of the mosques in Anatolia which have similar features with these clocks in terms of their decoration. In this context, these clocks can be dated to the years between 1870 and 1920.

Key Words: Wooden, mosque, motif, clock, decoration

* Öğr.Gör. Dr., Gazi Üniv.Fen-Ed.Fak. San.Tar.Böl.

Giriş:

Ölümlü bir varlık olan insanoğlu için zaman, rüzgarın avuçlarından savurduğu kum taneleri gibidir. Saatler ise insanı hiç mi hiç önemsemeden yoluna kararlı bir şekilde devam eder (Eroğlu 2009:47). İnsanoğlunun zamanı öğrenme merakı binlerce yıldır artarak devam etmektedir. Bu öğrenme merakıyla birlikte insanlar zamanı anlamak, tayin etmek, göstermek için zamanı gösteren aygıtlar yapmaya çalışmışlardır. Saatin 6000 sene önce ilk ortaya çıktığı yer Mısır'dır. İlk saat, güneşin dik duran bir cisimde meydana getirdiği gölgenin boyu düşünülerek yapılan güneş saati (Özdemir, 1993:9-13, 49, 60; Dizer, 1986:13-16; Ruska, 1988:2-3). Güneş saati, gece zamanı gösteremediği için, bunun yanında su veya kum saatleri keşfedilerek zamandan daha iyi faydalanma yoluna gidilmiştir. Geçmişten günümüze kadar insanlar tarafından yararlanılan saatlerden bazıları şunlardır: Çinli ve Mısırlılarca kullanılmış bulunan gnomonu, dikey bir ahşap çubuktan, kolon ya da yatay sütun gösterge ile buna dik yatay yüzeyden yapılmıştır. Gün, gölgenin farklı açılara göre eşit bölümlere bölünmüştür. Güneş kadranı gnomonu andırır fakat daha farklı cinsidir. Yatay ya da dikey olabilen ancak dünyanın eksenine paralel bir cihazdır. Mısırlılardan çok sonra Yunanlılar ve Romalılar da bu aleti kullanmışlardır. En yoğun kullanılma dönemi Ortaçağ ve Rönesans olmasının yanında, günümüzde de az da olsa çeşitli toplumlarda kullanılmaktadır. Akışkan prensipli saat ölçüm cihazlarına gelince, (kum saati, klepsida veya su saati (Kurz, 2005:12-14, 16-18), mum saati (Bir vd. 2008:324), lamba saati) onlar prensip olarak bir zaman parçasının karşılığı kum tanesi, su ya da yağ miktarının bir kapta, çapı belirlenmiş delikten boşalmasına dayalı, geceleyin veya kapalı havalarda da çalışabilen zamanı ölçme aygıtlarıdır.

Zamanı araştıran insanlar, gelişen tarihi olaylar içerisinde bir gökyüzü bilimi olan astronomiyeye zamanın bağlantısını bulmaya çalışarak, bununla ilgili sürekli bir arayış içine girmiş, çeşitli gökyüzü haritaları ve aletler yaparak gökyüzündeki yıldızların, gezegenlerin, ayın dünya üzerindeki etkilerini, hareketlerini araştırmaya çalışmışlardır (Nasr, 1968:168-183; Tekeli, 1966). Gökyüzü ile ilgili yapılan aletlere usturlap (Bayraktar, 1985:85-96; Kurz, 2005:19-22) adı verilir. İlk usturlap kitapçığını X.yy.da Liputus adında bir papaz yazmıştır (Sezgin, 2004:35-37).

Ortaçağ'da refah seviyesi yükselen ülkeler için takvim ve saat, kavram olarak büyük önem arz etmekteydi. Mekanik saatlerin keşfinden önce, şehirlerde, kalelerde, kiliselerde halka zamanı bildirmek için çanlar kullanılmıştır. Bu çanları belirlenen bir zamanda çalmak için de güneş, kum (Bir vd. 2008:324) ve su saatinden (Dizer, 1986:13-14; Bir vd. 2008:323; Özdemir, 1993:14-21) faydalanma yoluna gidilmiştir. Avrupa'da ilk mekanik saatler XIII. yüzyılda İspanya'da ortaya çıkmıştır. Daha sonra Avrupa'ya yayılmıştır. Bu tür saatleri yapanlar demirci ustalarıymış. Bu saatler ağırlıklıla çalıştıklarından ve ayrıca çok sık kurma gereğini ortadan kaldırmak için kilise kulelerine, ya da yüksek binaların çatılarına yerleştirilmiştir.

Saatin icadında yuvarlak dişlinin, sarkaçın ve yaylı spiralın yaratılışı bu alanda atılan önemli adımlar olmuştu. XIV.yy'da maşa, çark ve balanstan oluşan dişli düzeneğiyle ilk mekanik saatler icat edildi (Eroğlu, 2009:46-50). Önceleri bu tür saatlerin kadranı ya da akrep ve yelkovanları bulunmamaktaydı. İlk ev saatleri kule saatlerinin küçültülmüş türleriydi ve bunların da duvarda yüksek bir yere yerleştirilmeleri gerekirdi. XV. yüzyılın ortalarında zembereğin keşfedilmesi, daha küçük saatlerin ortaya çıkmasına zemin hazırladı. 1500'lerde Peter Henlein isminde bir Alman, elde taşınabilir cinsten ilk saati yaptı. Bu saatlerin kadranı üzerinde yalnızca saat kolu (akrep) vardı. Dakika kolu yelkovan ise, 1670'lerde saatler üzerinde yer almaya başladı. İlk taşınabilir saatler özel

keselerde muhafaza ediliyordu. O dönemde yapılan duvar saatlerinin sarkaçların boyu oldukça kısaydı ve belirlenen bir ağırlıkla çalışma prensibine dayanıyordu. Saatler ahşap kutu şeklinde muhafaza içine konuyor ve yapıların uygun yerine konumlandırılıyordu. Daha sonraki tarihlerde uzun sarkaç ve ağırlığın bir kutunun içine konmasıyla, uzun ebatlı ahşap kutulu saatler meydana çıktı. İlk sarkaçlı saat Hollandalı Huggens tarafından keşfedilmiştir (Bir vd. 2008:324).

Doğu’da, Türkler, Araplar ve İranlılar, zamanı ölçümlemeye güneş, kum ve su saatleriyle yönelmişlerdi. Evlerde su ve kum saatleri, cami, medrese ve kitaplıklarda ise, güneş saatleri Selçuklular ve Osmanlılar döneminde de beğeniyle kullanılmaktaydı (Çam, 1990A:5-6, 9-18). Artuklu hükümdarı Nasıreddin Muhammed’in Diyarbakır’daki sarayında görev yapan mühendis el-Cezeri’nin (XII-XIII. yüzyıllar) 1205 dolayında yazdığı mekanik âletler kitabı (Bayraktar, 1985:107-108; Ruska, 3) Kitab-ül Hendese ve’l Hiye’l’in 1315 tarihli bir nüshasında yer alan su saati ve davulcular saati adlı alet, ön yüzünün ardındaki gizli, mekanik parçalarla çalışmaktaydı. Cezeri’nin tasarladığı bu tür saatte, kale siperinin yukarısındaki diskler saat başı renk değiştiriyor, kale siperinin üzerindeki figür saat başı bir mazgal ilerliyor, ortada duran kartal öne eğilip gagasında tuttuğu topu kovanın içine bırakıyor, top kovanın içine düşünce bir ezgi duyuluyor, aşağıdaki çalgıcılar çalgılarını çalmaya başlıyorlardı (El Cezeri, 1990:76, 90). Osmanlı dönemine gelince, 1477 yılında Fatih Sultan Mehmed’in Venedik’ten istediği ve getirttiği mekanik saatler XVI.yy.’dan itibaren İstanbul’da yerel saat ustalarınınca da yapılmıştır. Osmanlılarda ilk mekanik saatin yapım tarihi 1556 yılına dayanır. Osmanlıların ilk mekanik saat yapımcısı İstanbul Rasathanesi’nin kurucusu ve Sultan III.Murad’ın müneccimbaşısı astronom Takiyüddin’dir (Tekeli, 1966:39-339). Takiyüddin, Osmanlı mekanik saatçilerin bilgilerinden faydalandığı bir yol gösterici olmuştur (Özdemir, 1993:24-25). XVI. yy’ın bu meşhur alimi, mekanik saatler hakkında El-Kevâkibü’l-dürriyye fi vaz’i’l-benkâmâti’devriyye adında bir kitap yazmıştır (Bir vd. 2008:324). Osmanlı devrinde yapılan saatler, sayıları az ama çeşit bakımından hayli zengin olarak karşımıza çıkmaktadır (Özdemir, 1993:65-142). Bunun sebebi, saat yapımında çok farklı malzemeler kullanılmış olmasındandır. XVII. yy’da kalkanı andırdığı için kalkan duvar saatleri (Kurz, 2005:36-40) diye söylenen bu tür saatlerin, Osmanlı toplumunda zamanla kullanımının arttığı görülür. Osmanlı toplumunda saat kullanımı bazen kişinin toplum içerisindeki sosyal statüsüne işaret eden unsurlardan biriydi. XVIII. yy’a doğru sarkaçlı ve çalarlı duvar saatleri ile raf saatleri Osmanlı toplumunda kullanımı revaçta olur. XVIII.yy.’dan itibaren saatlerin basitleşip, sadeleşerek saray ve zengin zümrelerden sonra halkın beğenilerine de hitap ettiği anlaşılır. XVIII. yy sonundan itibaren Fransa’da ortaya çıkan ve “iskelet saat” adı verilen saat tarzı Osmanlı’da da yaygınlaşır. İskelet saat, adından da anlaşılacağı üzere zarfsız saatlerdir. Saatin bütün makine aksamı, çarklar, tomurcuklar, zemberek, sarkaç ve diğer ayrıntılar cam bir fanus altında görülebilmektedir (Tuzcular, 1977:72-77; Çakmut, 2005:40-41). Bu dönemlerde Osmanlı saat ustalarının çoğunu yetiştiren mevlevî dergâhları, III. Selim’in saat merakından dolayı çok sayıda iskelet saat yaparlar. Bunların büyük bölümünün ön yüzleri mevlevî kavuğu biçiminde yapılmış ve üzerine ustanın adı işlenmiştir. Mevlevî tekkelerinde yaşayan Ahmet Eflaki Dede, oğlu Mehmed, Recai Efendi, Süleyman Leziz gibi ustalar tarafından yapılan (Arseven, 1994:1733) ve imzaları da bulunan saatler mekanik incelikleri yanında estetik güzellikleriyle de ün kazanmışlardı. Ancak bu ustalar, Avrupalı saatçiler gibi, iyi bir pazara sahip olmadığı gibi, bu meslek dalını para kazanmaktan ziyade, bir zenaat olarak görmekteydiler (Eroğlu, 2009:48).

“Arseven’in (1994:1735) belirttiğine göre; “eskiden ceb saati olarak kullanılan saatlerin en makbulü ‘prior’ İngiliz saatleri idi. Bunlar birkaç gümüş mahfaza içinde kat kat açılır kapaklarla

mücehhez ve küçük kaplumbağa şeklinde saatler olup çifte altın veya gümüş kordonlarla boyuna asılır ve kuşak içinde taşınırdı. Namaz vaktini bilmek ihtiyacıyla eskiler saate çok ehemmiyet verirlerdi. Saatlerin saat başlarında musiki çalanları olduğu gibi saat başlarını ve yarım ve çeyrek saatleri vuran nevilere de vardı”.

Çoğunlukla ağır, gösterişli, bronz, altın kaplama, mermer, gümüş Fransız saatleri; ressam, heykeltıraş, dökümcü ve saat ustalarının ortak ürünleri oldukları için, mekânın ötesinde dış, göz alıcı farklılıkları ile ön plana çıkar. Her biri zamanı gösteren birer vazodur, resim heykel, döküm şaheseri ürünler olarak toplumun gözüne çarpmaktadır. Sarayda Fransız saatlerinin ardından ağırlıklı yer tutanlar İngiliz saatleridir. Bu saatler ağırlıklı çalışan, ayaklı, müzikli, otomat, takvimli, salyangoz tertibatlı, dış kasaları Fransız saatleri gibi döküm olmayıp ahşaptan bağaya, gümüşten kristale uzanan çeşitlilikte saatlerdir. Fransız saat cinsinden farklı olarak bazen dişlilerin ara çatılar kullanılarak sırt sırta dizildiği ya da tek çatı altında salyangoz tertibatı ile farklı bir oluşumun uygulandığı anlaşılır. XIX. yüzyıl Fransız saatleri seri üretimle üretilirken, İngiliz saatleri el yapımı mekanizma ve dış kasaları ile tamamıyla ustasının emeğini, sanatını yansıtır.

Osmanlı devletinin Balkanlardaki topraklarında XVII.yy. ortalarında yapılmış olan saat kulelerinin (Özdemir, 1993:161-232) Anadolu kentlerinde yapılmasına ancak değişimin başladığı XIX. yüzyılın ilk yıllarında başlanmıştır. Söz konusu kuleler genellikle vilayet konağı, kaymakamlık ve belediye gibi kamu kurumlarının ve yerel yönetimlerin hemen yanı başında, yamaç ve tepelerde inşa edilmişlerdir. Osmanlı kurumları ve bunların çevresinde yer alan diğer kamu binalarında verilen hizmetlerin çalışma saatleri alafranga saat sistemine uygun hale getirilmiştir.

“Acun (1984:6), bu konuda; saat kulelerinin ortak özellikleri şöyle sıralanabilir; saatler her saat başı saat sayısı kadar veya saat başı tek vuruş yapacak şekilde imal edilmişlerdir. Bazı saatler her saat başı saat sayısına ilave olarak her yarım saatte çalarlar. Bazılarında ise, her saat başındaki vuruşlar bir-iki dakika ara ile tekrar edilir. Büyük ağırlıklarla çalışan saatler, özelliklerine göre, haftalık, onbeş günlük veya aylık olarak kurulabilir. Her kulenin bir veya daha çok saat kadranına ve çana sahip olması, bir başka ortak özelliktir” demektedir.

Osmanlı döneminden kalan, cami, mescid, türbe ve muvakkithanelerde yer alan ve cami duvar saati (çiz.1) diye adlandırılan bu saatler, ahşap kutulu olup, genellikle 2 metreyi aşkın yüksekliktedir. “Bu saatler çarkın mihrverine dolanmış iki zincirin uçlarına bağlı iki ağır topun aşağıya doğru inerken mezkûr mihrveri çevirmesiyle işleyen saatlerdir. Bunların işlemlerini daima sağa ve sola hareket eden bir uzun rakkas temin eder. Bunlara sandıklı veya kuburlu saat de tabir olunur. İçinde rakkasın ve zincirlerin hareket ettiği uzun kutuya saat kuburu denir” (Arseven, 1994:1735). Camilerde buldukları konum, genellikle mihrabın yakınında veya bitişiğindedir. Fransız veya İngiliz menşeli olan bu saatlerden bazıları yerden yüksekte duvara monte edilmiş durumda veya yere dayalı vaziyettedir. Genellikle saatin alınlık, gövde ve alt ahşap kısımlarında kalem işi bitkisel süsleme daha yoğun olmak üzere, geometrik süsleme de karşımıza çıkar. Bu kalem işi süslemeler kolayca aşınmasın, ahşap kasa daha iyi korunsun diye çoğunlukla üzeri koruyucu saydam bir tabakayla kaplanmıştır.

“Ankara Vakıf Eserleri Müzesi (2008:26) tanıtım kitabında belirtildiğine göre; Bu saatler zamanı göstermenin yanı sıra sesli olarak duyurabilmenin de çabasında olduklarından çoğunlukla saat başları ve buçuklarda çalacak sistemleri vardır. Buna mukabil yalnızca işler kısmı olup çalar siste-

mi olmayan saatler de vardır. Bunların sadece zamanı gösteren sükuneti bazı ibadethanelerde özellikle tercih edilmelerine neden olmuştur. Ağırlıkla çalışmaları, ağırlığın sabit güç oluşu nedeniyle kesine yakın bir doğrulukla çalışmaları ve yine doğru zamanın tespitinin önemli olduğu ibadethanelerde yer almışlardır. Mekanizmalarına göre günlük, haftalık, onbeş günlük kurma periyodları ile kurulur ve kurulma anından ağırlıklar tamamen aşağı inip saat durana kadar doğru çalışırlar. Kadranları, beyaz emaye üzerine bazen çiçek motifli, bazen yapan ustanın adı ve yapım yılı gibi bilgilerle tezyin edilmiş, eski Türkçe ya da Romen rakamlıdır. Türk yapımı olan bu tip saatlerin içinde tümüyle özgün, ustasının hayal ve emeğinin mahsulü olanı maalesef azdır. Çünkü durmuş oturmuş bu tip bir gelenek yoktur. Birdenbire olanın esinlenmelerinin biraz aşırı, birebir taklide varan, ya da yabancı bir saati kendi fikrinde tadil etmekten öte geçmemesi de normaldir. Yine de takdir edilesi olanları vardır” denilmektedir.

Gaziantep ilinde 2008-2009 yıllarında yapmış olduğumuz araştırmada (yapılan bu çalışma Gazi Ün.v.Rektörlüğü Bilimsel Araştırma Projeleri birimince desteklenmiştir. Kendilerine ve Gaziantep Mevlevihanesi Vakıf Müzesinin müze uzman ve araştırmacılarına yardımlarından dolayı teşekkür eder, şükranlarımı sunarım.), Gaziantep şehir merkezinde bulunan camiler içerisinde altı tanesinde toplam yedi adet Osmanlı dönemine ait cami duvar saati tespit edilmiştir. Bu camiler, Ahmet Çelebi, Alaüddeve (iki adet), Ali Neccar, Boyacı, Eyüboğlu ve İhsanbey (Esenbek) camileridir. Bu mekanlarda yer alan saatlerin dört tanesi çalışmakta, diğerleri bozuk durumdadır. Bunun yanında, Gaziantep Boyacı mahallesi, Eski Buğday Arastası, Tekke Camii yanı, Şahinbey ilçesinde Vakıflar Mevlevihanesi Müzesinde (Çam vd. 2006:153-161) duvar saatleri bulunmaktadır. Vakıf Müzesi’nde Gaziantep camilerinden getirilerek ilgili yerlerinde sergilenen ve muhafaza altında tutulan toplam yedi adet cami duvar saati yer almaktadır. Bu saatlerden biri de Ahmet Çelebi Camii’nden 2010 yılı içerisinde, camideki restorasyon sebebiyle getirilen duvar saatidir. Saat, müzede ilgili yerde muhafaza altında bulunmakla birlikte biz onu camilerde yer alan duvar saatleri kapsamında ele aldık.

Ahmet Çelebi Cami Duvar Saati Örnek No.1 : Cami, Gaziantep şehir merkezinde, Uluçanlar mahallesi, Uluçanlar sokağı ile Delbes sokağının kesiştiği yerdedir (Çam vd. 2006:5-15). 1673’te Şeyh Ramazan tarafından yaptırılmıştır.

ÖRNEK SIRA NO	FOTOĞRAF NO	ÇİZİM NO	TARİH	BULUNDUĞU CAMİ	MALZEME	DURUMU	SÜSLEME TEKNİĞİ	BOY	ALT BÖLÜM ALT GENİŞLİK	KAİDE GENİŞLİĞİ	KALINLIK	ORTA BÖLÜM ALT GENİŞLİK	ORTA BÖLÜM ORTA GENİŞLİK	BOYUN GENİŞLİĞİ	ÜST BÖLÜM ALT GENİŞLİK	ÜST BÖLÜM ORTA GENİŞLİK	ÜST BÖLÜM ÜST GENİŞLİK
1				Ahmet Çelebi C.	Ahşap,metal,cam	Çalışıyor,sağlam	Kalemişi,dökme,kazıma,	222 cm.	49 cm.	50 cm.	20 cm.	40 cm.	48 cm.	32 cm.	42 cm.	42 cm.	42 cm.

Tanım: Alttan üste doğru dikdörtgene yakın bir formda ele alınmış olan saat, üç bölümlüdür. Bunlar alınlık, gövde ve dört küçük ayağında bulunduğu alt, kaide kısmıdır. Alınlık ve gövdenin her iki yanı, genişleyerek armudi veya kısmen ovalimsi bir biçim alarak, bir keman formunu akla getirmektedir. Saat duvara dayalı vaziyette yerden yukarıda yer almaktadır. Gövde ve alınlığın üstünde saat ve sarkaç kısmını örten cam bölme bulunmaktadır.

Alınlık: Tepelik kısmında kalem işi bitkisel süslemeler yer almaktadır. Alınlığın üstünde ve altındaki tablanın yüzünde, birbirine ters istikamette verilmiş ve sap kısmı da laleyi hatırlatan birer buğday başağı tasvir edilmiştir. Alınlık kısmının dört yanında kalan köşelerde birer baklava dilimli stilize edilmiş kır çiçeği işlenmiştir. Kadranın bulunduğu cam bölümün altındaki ovalimsi bölüm madenden yapılmış bitkisel ve yazılı unsurlarla çevrilmiştir. Üst tarafta Allah, alt taraftaki yazıda Muhammed yazısı dikkat çekmektedir. Yazıların etrafı zinciri andıran bir bordürle kuşatılmıştır. Bordürün her iki yanlarında birer laleyi anımsatan çiçek tasvir edilmiştir. Ayrıca, dikey olarak üstten alta doğru yazıları kuşatan zincirli bordür, çift sıra halinde iki yanda da verilmiştir.

Gövde: Keman biçimli, madenden yapılmış sarkaç, camın altında bitkisel ve nesneli unsurlarla şekillendirilmiştir. Üstten alta doğru sarkacın kenarlarına, yüzeyine stilize edilmiş C ve S kıvrımlı akantuslar, kır çiçekleri, rozet çiçekleri ve inci taneleri yerleştirilmiştir. Sarkacın ortasında bulunan madalyonun iç kenarında zincir şeklinde ince bir bordür dizilmiştir. Bu bordürün içerisinde örülü bir meyve sepeti üzerinde armutlar, üzüm salkımları ve asma yaprakları, kiraz ile yapraklar sıralanmıştır.

Kaide (Alt Bölüm): İç içe geçmiş iki oval madalyonu andıran şeklin içerisinde yapraklar, mekşe, güller, kır çiçekleri, rozet çiçeği veya üzüm salkımları gibi verilmiş yöresel bitkisel motifler göze çarpmaktadır. Bu oval madalyonun üst iki yan ve alt iki yan tarafında birer hilal, içinde de stilize edilmiş baklava dilim yapraklı yıldız çiçekleri vardır. Üstte çiçeklerin aralarında gülbezeği anımsatan şekiller verilmiştir. Motifler beyaz, kahverengi, sarı ve yeşil boyayla renklendirilmiştir.

Alaüddevle Cami Duvar Saati Örnek No.2: Cami, şehrin merkezinde, Şahinbey ilçesinde Karagöz mahallesi, Uzun Çarşı (Hamdi Kutlar cad.) üzerinde, et halinin karşısındaki yol tarafındadır. Bugün yalnızca minaresi kalan eski cami 1480-1515 yıllarında hüküm süren Dülkadirli Alaüddevle Bozkurt tarafından ihtimal XVI.yy. başlarında yaptırılmış olmalıdır (Çam vd. 2006:179-188). Mevcut yeni cami 1903-1909 yılları arasına tarihlenmektedir. Şimdiki camiyi de halk yaptırmıştır.

ÖRNEK SIRA NO	FOTOĞRAF NO	ÇİZİM NO	TARİH	BULUNDUĞU CAMİ	MALZEME	DURUMU	SÜSLEME TEKNİĞİ	BOY	ALT BÖLÜM ALT GENİŞLİK	KAIDE GENİŞLİĞİ	KALINLIK	ORTA BÖLÜM ALT GENİŞLİK	ORTA BÖLÜM ORTA GENİŞLİK	BOYUN GENİŞLİĞİ	ÜST BÖLÜM ALT GENİŞLİK	ÜST BÖLÜM ORTA GENİŞLİK	ÜST BÖLÜM ÜST GENİŞLİK
2				Alaüddevle Cami	Ahşap,metal,cam	Çalışıyor,sağlam	Kalemişi,dökme,kazıma	234 cm.	58 cm.	58 cm.	21 cm.	50.5 cm.	46 cm.	28.5 cm.	36 cm.	41 cm.	37 cm.

Tanım: Biçim ve ele alınışı bakımından No.1 ile benzer özellikler taşımaktadır. Alttan üste doğru dikdörtgene yakın bir biçimde yapılmış olan bu saat, üç bölümlüdür. İlk bölüm alınlık yani saatin bulunduğu en üst tepelik kısmı, ikinci bölüm gövde kısmı, üçüncü bölümde kaidenin de bulunduğu alt kısımdır. Gövdenin ve alınlığın her iki yanı, alt kısma doğru genişleyerek ovalimsi bir biçim alarak, bir keman gövdesini akla getirmektedir. Kaide dört ayakla yere dayanmaktadır. Alınlık ve gövde kısmında saat ve sarkaç kısmını koruyan ince cam bölme vardır.

Alınlık: Üst kısmın altındaki ahşap yüzeyde kalem işi bitkisel süslemeler dikkat çekmektedir. Bu süslemeler saatin üst ve alt iki yanında birer baklava dilimini andıran stilize edilmiş dört yapraklı bir kır çiçeği ile saatin kadranının bulunduğu oval kısmın üst iki, alt yan iki kenarında birer rozet çiçeğini hatırlatan bitkisel unsurlar ele alınmıştır. Saatin kadranında bulunduğu ovalimsi bölüm madeni bitkisel ve nesneli süslerle çevrilmiştir. Laleler, akantus yaprakları, inci dizileri, kır çiçekleri, ne olduğu anlaşılamayan dekoratif amaçlı nesnelere sarılmıştır.

Gövde: Bu bölümde sarkacın hemen üst ve alt iki yanında birer başak, onun altında da iki tane yatay şekilde verilmiş buğday başağını anımsatan bitkisel unsurlar işlenmiştir. Altta bulunan buğday başaklarının sap kısmının işleniş biçimi lale motifini akla getirmektedir. Sarkacın bulunduğu camın üstü, beyaz renkle verilmiş lale ve karanfillerle şekillendirilmiştir. Camın altında yer alan sarkaç bitkisel motiflerle biçimlendirilmiştir. S ve C kıvrımlı akantuslar, güller, laleler, kır çiçekleri ve inci taneleri işlenmiştir. Motiflerin bazılarının üzeri mavi, beyaz, kırmızı, yeşil renkle renklendirilmiştir.

Kaide (Alt Bölüm): Alt kısmın merkezinde yapraklar, menekşe, kasımpatı, kır çiçekleri, papatya ve buğday başakları tasvir edilmiştir. Motiflerin üzerleri beyaz, kahverengi, kırmızı, sarı ve yeşil ile boyanmıştır.

Alaüddevle Cami Duvar Saati Örnek No.3: Cami, şehrin merkezinde, Şahinbey Karagöz mahallesi, Uzun Çarşı (Hamdi Kutlar cad.) üzerindedir. Cami mihrabının her iki yanında çalışan durumda birer cami duvar saati vardır.

ÖRNEK SIRA NO	FOTOĞRAF NO	ÇİZİM NO	TARİH	BULUNDUĞU CAMİ	MALZEME	DURUMU	SÜSLEME TEKNİĞİ	BOY	ALT BÖLÜM ALT GENİŞLİK	KAİDE GENİŞLİĞİ	KALINLIK	ORTA BÖLÜM ALT GENİŞLİK	ORTA BÖLÜM ORTA GENİŞLİK	BOYUN GENİŞLİĞİ	ÜST BÖLÜM ALT GENİŞLİK	ÜST BÖLÜM ORTA GENİŞLİK	ÜST BÖLÜM ÜST GENİŞLİK
3				Alaüddevle C.	Ahşap,metal,çam	Çalışıyor,sağlam	Kalemişi,dökmeye kazıma	236 cm.	45 cm.	46.5 cm.	19 cm.	40 cm.	45 cm.	31 cm.	36 cm.	41 cm.	36 cm.

Tanım: Alttan üste doğru dikdörtgene yakın bir formda ele alınmış olan saat, üç kısımda ele alınmıştır. İlk bölüm alınlık yani saatin bulunduğu tepelik kısmı, ikinci bölüm saatin uzun sarkacı-

nın bulunduğu gövde kısmı, üçüncü kısımda kaidenin de bulunduğu saatin alt kısmıdır. Gövdenin ve alınlığın her iki yanı, alt kısma doğru genişleyerek ters ve düz C şeklini andıran bir kıvrım alarak, bir keman gövdesini hatırlatmaktadır. Kaide de dört ayak bulunmakta, ayaklarda yere dayanmaktadır. Alınlık, gövde kısmında saat ve sarkaç kısmını muhafaza eden cam yer almaktadır.

Alınlık: Üst tavan kısmının altındaki bölümde kalem işi bitkisel bezemeler göze çarpmaktadır. S ve C şekilli kıvrık dallı yaprakların aralarında stilize edilmiş halde üzüm ve asma dalları veya rozet çiçeklerini de hatırlatan bitkisel unsurlar verilmiştir. Saatin kadranının bulunduğu ovalimsi bölüm madeni bitkisel ve nesneli motiflerle süslü biçimde çevrilmiştir. Üzüm ve asma dalları, gerdanlığı hatırlatan takılar, inci dizileri, kır çiçekleri, kurdelalar ile sarılmıştır. Alınlık kısmının iki uzun dikey yan kenarlarının her bir köşesinde birer menekşe çiçeği dikkat çekmektedir. Bununda alt kısmında alınlığın üst kısmında olduğu gibi S ve C kıvrımlı dallar arasında stilize edilmiş üzüm dalları ve asma yaprakları bulunmaktadır.

Gövde: Sarkacın hemen üstündeki tablada yatay şerit halinde stilize edilmiş rozet çiçeğini hatırlatan bitkisel formlar dizilmiştir. Sarkacın bulunduğu camın üstü beyaz renkle süslemeleri verilmiş, kurdelayla bağlanmış lale ve karanfiller betimlenmiştir. Camın üst iki yan kenarının bitişiğinde, hemen altında ve sarkacın çevresinde düz ve ters, bazıları kıvrım dallı, bazıları da stilize edilmiş laleyi hatırlatan buğday başakları bulunmaktadır. Gövdenin alt kısmında aşınmış durumda çiçeklerin ve yaprakların olduğu bitkisel unsurlar tasvir edilmiştir. Sarkacı üstten tutan tellerin sayısı beştir.

Kaide (Alt Bölüm): İç içe geçmiş iki oval madalyonu andıran şeklin içerisinde yapraklar, menekşeler, bir gül, bir üzüm salkımı ve asma yaprağı, kır çiçekleri göze çarpmaktadır. Bu oval madalyonun üst iki yan ve alt iki yan tarafında birer hilal, içinde de stilize edilmiş yıldız çiçekleri vardır. Motifler beyaz, kahverengi, kırmızı, sarı, siyah ve yeşil renkle verilmiştir.

Ali Neccar (Nacar) Cami Duvar Saati Örnek No.4: Gaziantep şehir merkezinde, Şehitkamil ilçesinde Ali Nacar sokakta, Alleben deresinin çok yakınındadır (Çam vd. 2006:24-34). Caminin XIV.yy.'da yapılmış olabileceği düşünülmektedir. Banisi Ali Neccardır.

ÖRNEK SIRA NO	FOTOĞRAF NO	ÇİZİM NO	TARİH	BULUNDUĞU CAMİ	MALZEME	DURUMU	SÜSLEME TEKNİĞİ	BOY	ALT BÖLÜM ALT GENİŞLİK	KAIDE GENİŞLİĞİ	KALINLIK	ORTA BÖLÜM ALT GENİŞLİK	ORTA BÖLÜM ORTA GENİŞLİK	BOYUN GENİŞLİĞİ	ÜST BÖLÜM ALT GENİŞLİK	ÜST BÖLÜM ORTA GENİŞLİK	ÜST BÖLÜM ÜST GENİŞLİK
4	12-15	6	1870-1920 arası yapılmış olabilir	Ali Neccar Cami	Ahşap,metal,cam	Çalışıyor,sağlam	Kalemişi,dökme,kazıma	227cm.	48 cm.	49 cm.	20 cm.	41 cm.	49 cm.	31 cm.	36 cm.	41 cm.	36 cm.

Tanım: Üstten alt bölüme doğru dikdörtgene yakın bir biçimde ele alınmış olan saat, üç bölümlüdür. Bütün bölümleri yatay tablalar ayırmaktadır. İlk bölüm tepeliğin yer aldığı, içerisinde saat kadranının da olduğu alınlık kısmı, ikinci kısım gövde kısmı, üçüncü kısımda kaidenin de bulunduğu alt kısımdır. Gövdenin ve alınlığın her iki tarafı, genişleyerek oval biçimi andıran şekil alarak, bir keman veya armut gövdesini hatırlatmaktadır. Kaide dört küçük ayakla desteklenmekte, ayaklarda yere dayanmaktadır. Alınlık ve gövde kısmında saat ve sarkaç bölümünü koruyan cam bölme yer almaktadır.

Alınlık: Camın ve içinde saatin korunduğu bölümün üst ve alt iki yanında birer baklava dilimini andıran stilize edilmiş dört yapraklı bir kır çiçeği işlenmiştir. Saatin kadranının da bulunduğu mekanik kısmın çevresi zincir şeridi, stilize edilmiş C ve S kıvrımlı akantus yapraklarıyla verilmiştir. Üstte de, yıldız çiçeği ve inci taneleri ile dekoratif amaçlı şekillendirilmiştir. Metalden oluşan bu motiflerin bazılarının üzeri kırmızı, sarı, yeşil ve mavi renkle boyanmıştır.

Gövde: Bu kısımda sarkacın hemen üst iki yanında birer hilal, yıldız çiçeği ve bunların alt iki tarafında S ve C kıvrımı yaparak alttan üste doğru giden birer kıvrık dal tasvir edilmiştir. Gövdenin alt kısmının iki yanına birer baklava dilimli rozet veya kır çiçeği yerleştirilmiştir. Gövdenin çevresi ince tek veya çift kontur çizgisiyle verilmiştir. Sarkacın bulunduğu cam bölmenin altında bitkisel ve nesneli motiflerle biçimlendirilen unsurlar dikkat çekmektedir. S ve C kıvrımlı akantuslar, iki antik başlıklı sütun, yıldızlar, hilaller, zincir şeridi ve altta da bir arma içerisinde bulunan kırmızı zemin üzerinde, ay-yıldız ile tacı hatırlatan bir motif işlenmiştir. Armanın iki kenarında sancak veya bayrağı, topu andıran şekiller betimlenmiştir. Motifler kırmızı, yeşil, mavi, sarı ve beyazla renklendirilmiştir.

Kaide (Alt Bölüm): Alt bölümün çevresi dört yandan çift çizgiyle ele alınmıştır. Merkezde oval çizilmiş bir madalyon içerisinde kır çiçekleri, kıvrık dallar, yapraklar ve menekşeyi hatırlatan çiçek motifleri dizilmiştir. Motifler beyaz, kahverengi, kırmızı ve yeşil boya ile bezenmiştir.

Boyacı Cami Duvar Saati Örnek No.5: Cami, şehrin merkezinde, Şahinbey ilçesine bağlı Boyacı mahallesi Boyacı Cami sokağında yer almaktadır. Boyacı Cami muhtemelen XIII.yy. başlarında yapılmış olup, son durumuna 1575 yılında kavuşmuştur. Minberi 1358 tarihlidir. Şimdiki minaresi XX.yy.'da baştan yapılmıştır (Çam vd. 2006:229-241; Çam, 1990B).

ÖRNEK SIRA NO	FOTOĞRAF NO	ÇİZİM NO	TARİH	BULUNDUĞU CAMİ	MALZEME	DURUMU	SÜSLEME TEKNİĞİ	BOY	ALT BÖLÜM ALT GENİŞLİK	KAIDE GENİŞLİĞİ	KALINLIK	ORTA BÖLÜM ALT GENİŞLİK	ORTA BÖLÜM ORTA GENİŞLİK	BOYUN GENİŞLİĞİ	ÜST BÖLÜM ALT GENİŞLİK	ÜST BÖLÜM ORTA GENİŞLİK	ÜST BÖLÜM ÜST GENİŞLİK
5	16-19	7-8	1870-1920 arası yapılmış olabilir	Boyacı Cami	Ahşap,metal,cam	Bozuk	Kalemişi,dökmekazıma	232 cm.	48 cm.	49 cm.	19 cm.	43 cm.	49 cm.	32 cm.	32 cm.	42 cm.	45 cm.

Tanım: Alttan üste doğru dikdörtgene yakın bir formda ele olan cami duvar saati alınlık, gövde ve alt kısmı olmak üzere üç bölümlüdür. Gövdenin ve alınlığın her iki yanı kısmen armudi veya bir keman gövdesini anımsatmaktadır. Kaidenin dört köşesinde yere dayanan küçük birer ayak bulunmaktadır. Alınlık ve gövde kısmında saat ve saatten aşağıya doğru sarkan sarkacı koruyan ince cam bölme vardır.

Alınlık: Saatin bulunduğu kısmın üst ve orta yan kenarlarında kıvrık dal üzerinde yapraklar, rozet çiçeği veya üzüm salkımları gibi verilmiş bitkisel unsurlar yer almaktadır. Ayrıca üst tabladan alt tablaya kadar ve oval camın çevresi çift sıra halinde kontur şeklinde dekoratif biçimde çizilmiştir. Kadranın bulunduğu camın altındaki bölüm madenden olup, bitkisel ve nesnel öğelerle çevrilmiştir. C ve S kıvrımlı, stilize edilmiş akantus yaprakları, küpe çiçeği, rozet çiçeği ve inci taneleri ile süslenmiştir. Kadran yuvarlağının etrafı bordür şeklinde inci dizileri ile kuşatılmıştır. Yeşil boya motiflerin bazıları renklendirilmiştir.

Gövde: Sarkacın iki yanında ahşap yüzey üzerinde C ve S kıvrımlı dallar üzerinde, yapraklar, stilize edilmiş rozet çiçeğini hatırlatan bitkisel formlar belli aralıklarla dizilmiştir. Camın altında yer alan madeni sarkaç, stilize edilmiş akantuslar, küpe çiçekleri ve rozet çiçekleriyle bezenmiştir. Sarkacın ortasında akantuslardan oluşan iç içe madalyonlar ve bunlarında içlerinde küpe ile rozet çiçekleri halka şeklinde dizilmiştir. Bitkisel unsurlar açık ve koyu yeşil renklerle verilmiştir.

Kaide (Alt Bölüm): Alt kısmın çevresi uzun ve kısa kenarlardan üçer çizgiyle sınırlandırılmıştır. Ortada uçları birbirine bakan iki hilal, ortalarında stilize edilmiş bir yıldız çiçeği dikkat çekmektedir. Hilallerin altında helezonik şekiller, çizimler, üst kısımda kıvrımlı dallar, kır çiçekleri ve çeşitli dairesel şekiller işlenmiştir. Kirli beyaz, kahverengi, sarı ve yeşil renk kullanılmıştır

Eyüboğlu Cami Duvar Saati Örnek No.6: Cami, şehrin merkezinde, Şahinbey ilçesi, Eyüboğlu mahallesinde Eyüboğlu sokak ile cami sokağının kesiştiği yerde, tarihi İki Kapılı Hamamın çok yakınında yer almaktadır. Kesin yapılış tarihi bilinmeyen caminin Eyyubiler zamanında yapılmış olabileceği düşünülüyor. Şimdiki durumuna XVII-XVIII.yy.'da Osmanlı döneminde kavuşmuş, 1947'de onarım geçirmiştir (Çam vd. 2006:242-250).

ÖRNEK SIRA NO	FOTOĞRAF NO	ÇİZİM NO	TARİH	BULUNDUĞU CAMİ	MALZEME	DURUMU	SÜSLEME TEKNİĞİ	BOY	ALT BÖLÜM ALT GENİŞLİK	KAIDE GENİŞLİĞİ	KALINLIK	ORTA BÖLÜM ALT GENİŞLİK	ORTA BÖLÜM ORTA GENİŞLİK	BOYUN GENİŞLİĞİ	ÜST BÖLÜM ALT GENİŞLİK	ÜST BÖLÜM ORTA GENİŞLİK	ÜST BÖLÜM ÜST GENİŞLİK
6	20-23	-	1870-1920 arası Yapılmış olabilir	Eyüboğlu Cami	Ahşap,metal,cam	Bozuk	Kalemişi,dökme	238 cm.	51 cm.	50 cm.	20 cm.	41 cm.	47 cm.	29 cm.	39 cm.	43 cm.	39 cm.

Tanım: Alttan üste doğru dikdörtgene yakın bir formda ele alınan cami duvar saatinin üst kısmından yarım yuvarlak kemer şeklinde bir çıkıntı bulunmaktadır. Üç bölümlü saatin ahşap mahfazası kahverengi yağlı boyayla boyanmıştır. Gövdenin ve alınlığın her iki yanı, alt kısma doğru genişleyerek bir keman biçimini andırmaktadır. Kaidenin dört kenarında, yere dayalı dört küçük ayak bulunmaktadır. Saatin alınlığında ve sarkaç kısmının üstünde ince cam yer almaktadır.

Alınlık: Kadranın bulunduğu camın altındaki madeni bölüm bitkisel ve nesnel öğelerle oluşturulmuştur. C ve S kıvrımlı, stilize edilmiş akantus yaprakları, kır çiçeği ve inci taneleri ile süslenmiştir. Üst kısımda akantuslardan oluşan oval bölüm içerisinde meyve sepeti vardır. Bu sepetin içinde de asma yaprakları, üzüm salkımları ve elmalar göze çarpmaktadır. Saatin kadran yuvarlağının etrafı bordür şeklinde inci dizileri ile kuşatılmıştır. Altın yaldız boyayla motiflerin üzerleri renklendirilmiştir.

Gövde: Gövdenin ahşap yüzeyi diğer bölümler gibi boyalı olduğundan kalem işi süsleme göze çarpmamaktadır. Camın altında yer alan madeni sarkaç, stilize edilmiş akantuslar, kır çiçekleri, küpe çiçekleri, laleler ve kalla çiçekleriyle bezenmiştir. Sarkacın alt kısmının ortasında iç içe madalyonlar dikkat çekmektedir. Bu madalyonun içlerinde akantus yaprakları, laleler ile rozet çiçekleri halka şeklinde dizilmiştir. Madalyonun dışını ise stilize edilmiş akantus yaprakları ve yumurta motifleri sıralanmıştır. Bitkisel unsurlar altın yaldız renkle verilmiştir.

Kaide (Alt Bölüm): Bu kısımda herhangi bir süsleme bulunmamaktadır. Saatin alt kısmında boyama öncesi bezemeler bulunduğu akla gelebilir. Bu bezemeler ihtimal boyama neticesinde üzerleri kapanmış olabilir.

İhsanbey (Esenbek) Cami Duvar Saati Örnek No.7: Cami, Şahinbey ilçesi, Şehreküstü semtinde, Ulucanlar mahallesi Şehitler caddesinin Ulucanlar sokağı ile birleştiği yerdedir. Şimdiki cami XVII.yy. sonlarında yapılmış fakat 1880'lerde esas durumuna kavuşmuştur (Çam vd. 2006:40-46). Yaptıranı belli değildir.

ÖRNEK SIRA NO	FOTOĞRAF NO	ÇİZİM NO	TARİH	BULUNDUĞU CAMİ	MALZEME	DURUMU	SÜSLEME TEKNİĞİ	BOY	ALT BÖLÜM ALT GENİŞLİK	KAIDE GENİŞLİĞİ	KALINLIK	ORTA BÖLÜM ALT GENİŞLİK	ORTA BÖLÜM ORTA GENİŞLİK	BOYUN GENİŞLİĞİ	ÜST BÖLÜM ALT GENİŞLİK	ÜST BÖLÜM ORTA GENİŞLİK	ÜST BÖLÜM ÜST GENİŞLİK
7	24-27	9	1870-1920 arası yapılmış olabilir	İhsanbey Cami	Ahşap, metal, cam	Bozuk	Kalemişi, dökme	224 cm.	52 cm.	51 cm.	20 cm.	43 cm.	49 cm.	29 cm.	38 cm.	41 cm.	38 cm.

Tanım: Alttan üste doğru dikdörtgene yakın bir formda ele alınmış olan saat, diğer cami saatleri gibi alınlık, gövde ve kaide kısımdan meydana gelen üç bölümlüdür. Alınlık kısmın üst tabladan alt tablaya kadar olan kenarları kıvrımlı bir şekilde verilmiştir. Gövdenin her iki yanı, üstten

alta doğru genişleyerek devam etmekte ve bir keman biçimini andırmaktadır. Kaidenin dört kenarında dört küçük ayak bulunmakta, saat yerden yukarıda duvara dayanmaktadır. Alınlık ve gövde kısmında, saat ve sarkaç kısmının üzeri ince cam bölmedir.

Alınlık: Saat kadranının bulunduğu camın altındaki madeni bölüm bitkisel ve nesnel öğelerle oluşturulmuştur. Stilize edilmiş akantus yaprakları, kır çiçeği ve inci dizileri ile süslenmiştir. Üst kısımda meyve sepeti vardır. Bu sepetin içinde de yapraklar, rozet çiçekleri, kır çiçekleri, kıvrık dal yer almaktadır. Saatin kadran yuvarlağının etrafı bordür şeklinde inci dizileri ile kuşatılmıştır. Altın yaldız ve kırmızı boyayla motiflerin üzerleri süslenmiştir.

Gövde: Gövdenin ahşap yüzeyinde kalem işi süsleme bulunmamaktadır. Camın altında yer alan madeni sarkaç, stilize edilmiş akantuslar, kır çiçekleri, rozet çiçekleri, yapraklar ve zincir şeklinde inci dizileri ile bezenmiştir. Sarkacın alt kısmının ortasında çift kulplu meyve sepeti dikkat çekmektedir. Bu sepetin içerisinde güller, rozet çiçekleri ve yapraklar bulunmaktadır. Madalyonun dışını ise stilize edilmiş akantus yaprakları ve yumurta motifleri sıralanmıştır. Bitkisel unsurlar altın yaldız ve kırmızı renkle verilmiştir.

Kaide (Alt Bölüm): Saatin alt kaide kısmında oval görümlü bir madalyon içerisinde kalem işi bitkisel unsurlu tasvirler yer almaktadır. Dal üzerinde açmış bir gül ve bir gül goncası işlenmiştir. Madalyonun çevresi siyah renkle, içi beyaz, pembe, sarı ve yeşil boyayla renklendirilmiştir.

Mevlevihane Vakıflar Müzesi (Tekke Camisi) ve Duvar Saatleri:

Boyacı Mahallesi, Eski Buğday Arastası Tekke Camii yanı, Şahinbey ilçesinde bulunan müzede daha çok etnografik değeri olan eserler sergilenmektedir. Vakıflar Genel Müdürlüğü tarafından onarılan Mevlevi tekkesi vakıf eserlerinin sergilendiği ve Mevlevilik kültürünün yansıtıldığı bir müze olarak ziyarete açılmıştır. Müzede; el yazması Kur'an-ı Kerimler, hat levhalar, şamdanlar, halı ve kilimler sergilenmekte olup, binanın önceden Mevlevihane olması hasebiyle, Mevlevi dervişlerinin maketlerle canlandırılması yapılmıştır (http://www.vgm.gov.tr/08_KulturelFaaliyetler/002_Muzeler/gaziantep.cfm, 20.08. 2010). Mevlevihane Vakıf Müzesinde camilerden getirtilip sergilenen ve ilgili yerlerde muhafaza altına alınan duvar saatleri de müzede bulunan eserler arasında bulunmaktadır (Fot.28-30).

“İnternette Gaziantep Mevlevihanesi ile ilgili bir siteden öğrendiğimize göre (<http://www.gaziantep.com.tr/sehir/gaziantep-mevlevihanesi-vakif-muzesi>, 20.08.2010) Gaziantep Mevlevihanesi: Kozluca Mahallesi, Buğday Arastası, Kozluca ve Şehit caddeleri arasında bulunmaktadır. Günümüzde Mevlevihane Camisi, Tekke Camisi ve Mustafa Ağa Camisi olarak tanınan bu Mevlevihane aynı zamanda Güneydoğu Anadolu Bölgesinin de en büyük Mevlevihanelerinden birisidir. Gaziantep Şer'i Mahkeme Sicil kayıtları ile 1635 tarihli vakfiyesinden Mevlevihanenin bulunduğu yerde daha önce de bir Mevlevihanenin olduğu anlaşılmaktadır. Mevlevihanenin semahane kapısı üzerindeki 1638 tarihli Farsça talik kitabesinden Ayıntab Sancak Beyi Türkmen Mustafa Ağa bin Yusuf tarafından yaptırıldığı öğrenilmektedir. Mevlevihaneyi kuran Mustafa Ağa'nın vakfiyede belirtilen isteğine göre Şaban dedenin oğlu postnişin Mehmet Dede ve onun soyundan gelecek şeyhlerin mütevelli olarak tayin edilmesini şart koşturmuştur. Yine vakfiyeden öğrenildiğine göre semahane, mescit Şeyh Mehmet Efendi'nin selamlığı, dokuz derviş hücresi ve havuzlu bahçesi bulunmaktadır. Ayrıca bir un kapanı, iki boyahane, 20 dükkan, bir ahır ve 20 odalı han da bu Mevlevihaneye gelir getirmesi için vakfedilmiştir. Mevlevihane ilk yapılışında semahanede Cuma hutbesinin okunması ile

birlikte cami konumuna geçmiş, bu yüzden de Mevlevihane Camisi ismi verilmiştir. Mevlevihane üç katlı, geniş saçaklı bir selamlığı bulunuyordu. Selamlık 1886-1887 yıllarında yapılmıştır. 1901 ve 1903 yıllarında Gaziantep'te çıkan iki büyük arasta yangını Mevlevihaneye ait han ve dükkanların yanmasına da neden olmuştur. Bunun üzerine o sırada post makamında oturan Mehmet Münib Efendi kendi parası ile Buğday Hanı'nı, Tahmis Kahvehanesi'ni ve 33 dükkanı yeniden yaptırarak Mevlevihaneye vakfetmiştir. Mevlevihane'nin yanındaki 1906 tarihli çeşmeyi Şeyh İsmail Hakkı Efendi yaptırmıştır. Cumhuriyetin ilanı sırasında tekke ve dergâhların kapatılmasından sonra Vakıflar Genel Müdürlüğü Mevlevihanenin yönetimini almış, semahane ve selamlık cami ve ilkokul olarak kullanılmıştır. Bundan sonra çeşitli onarımlar gören yapı topluluğunun bazı bölümleri ortadan kalkmıştır. Mevlevihane kesme taştan yapılmış olup bir avlu içerisindedir. Bu avluya yanındaki sokaklardan açılan üç ayrı kapı ile girilmektedir. Kuzeydeki Buğday Arastası yönünde güdük minaresi altındaki kemerli bir giriş kapısından avluya girilmektedir. Avluda biri üç, diğeri de iki katlı iki selamlık binası vardır. Semahane ve onun kuzeybatısındaki mescit bölümü günümüze gelen Mevlevihanenin en eski yapılarıdır. Kare planlı olan 11.30x11.30 m. ölçüsündeki semahane dört ayağın taşıdığı on iki gen kasnaklı 6.50 m. çapında bir kubbe ile örtülmüştür. Bu kubbe dışında kalan bölümler tonozlar ve bir de küçük kubbe ile örtülüdür. Bugünkü mescit kısmının kuzeyinde bulunan selamlık dairesinin farklı zamanlarda genişletilmesi ile mevlevihanenin üçüncü katı mescit üstüne ve semahane önüne taşırılmıştır." diye belirtilmektedir.

Türk Kültürü Envanteri Gaziantep adlı eserde; (Çam vd. 2006:157) Tekke Camii de Gaziantep'teki diğer bütün eserler gibi kesme taştan inşa edilmiştir. Tekke Camii Gaziantep'teki en sade eserlerden birisidir. Kapı ile silme arasında kalan boşluk siyah taş dilmelerinden meydana gelen bir kuşak ile sınırlandırılmış dikdörtgen pano ile doldurulmuş, bunun ortasına kitabe yerleştirilmiştir. Kapının kilit taşının üstüne geometrik süslemeli bir damla taşı yerleştirilmiş, kemer taşları yine siyah ince bir silme ile kuşatılmış, damla taşının her iki tarafı kırmızı mermerlerle kaplanmıştır. Caminin mihrap nişinin kavsara kısmı ince mukarnaslarla işlenmiştir." denilmektedir.

Mevlevihane Vakıf Müzesi Duvar Saati No:8

No:8 ,Env.no:10	ÖRNEK SIRA NO VE ENV.NO	FOTOĞRAF NO	ÇİZİM NO	TARİH	GELDİĞİ CAMİ	MALZEME	DURUMU	SÜSLEME TEKNİĞİ	BOY	ALT BÖLÜM ALT GENİŞLİK	KAİDE GENİŞLİĞİ	KALINLIK	ORTA BÖLÜM ALT GENİŞLİK	ORTA BÖLÜM ORTA GENİŞLİK	BOYUN GENİŞLİĞİ	ÜST BÖLÜM ALT GENİŞLİK	ÜST BÖLÜM ORTA GENİŞLİK	ÜST BÖLÜM ÜST GENİŞLİK
31-34				1870-1920 arası yapılmış olabilir	Alaüddevle C.	Ahşap,metal,cam	Çalışıyor,sağlam	Kalemişi,dökme,kazıma	233 cm.	50 cm.	53 cm.	21-23 cm.	41 cm.	49 cm.	30 cm.	37 cm.	41 cm.	37-40 cm.

Tanım: Duvar saati üç bölümlü ve dikdörtgene yakın bir formda yapılmıştır. Saatin yer aldığı ahşap kasanın bölümleri alınlık, gövde ve dört küçük ayağında bulunduğu alt, kaide kısmıdır. Saa-

tin kasası her iki yandan genişleyerek armudi veya kemani hatırlatan bir biçim meydana getirmektedir. Gövde ve alınlığın üstünde saat ve sarkaç kısmını örten cam bölme bulunmaktadır. Saat müzenin sergi salonunda duvara dayalı ve çalışır vaziyette yer almaktadır.

Alınlık: Tepelik kısmında kalem işi bitkisel süslemeler yer almaktadır. Alınlığın üst kısmında çok fazla belli olmayan bitkisel unsurlar göze çarpmaktadır. Gül, karanfil ve kır çiçekleri olmasa muhtemel bu unsurlar başta, ortada ve sonda verilmiştir. Süslemeler aşınmış olduğundan zorlukla görülebilmektedir. Saatin bulunduğu kısmın üst ve alt iki yanında ince bir kazımayla verilmiş ne olduğu anlaşılamayan, kıvrık C ve S harfini hatırlatan şekiller dikkat çekmektedir. Saat kadranının bulunduğu üst bölümde saati yapan saat ustasının adı Varov Rabat diye bir Yahudi ismi olması muhtemel Osmanlıca bir ibare geçmektedir. Yazının altında güller, kır çiçekleri, yapraklar ve menekşeyi anımsatan bitkisel unsurlar dekoratif bir biçimde madalyon şeklinde dizilmişlerdir. Saatin kadranının da bulunduğu metalden yapılan mekanik kısmın çevresi zincir şeridi, stilize edilmiş C ve S kıvrımlı akantus yaprakları ve üstte yıldız çiçeği ve inci taneleri ile dekoratif amaçlı şekillendirilmiştir.

Gövde: Gövde kısmının cam bölmenin her iki yanında ahşap kasanın üzerinde stilize edilmiş buğday başak dalları, kıvrık dallar, kır çiçekleri veya rozet çiçeklerini hatırlatan bitkisel formlar dizilmiştir. Gövdenin alt kısmında ise üç adet yaprak işlenmiştir. Sarkacın bulunduğu camın üstü beyaz renkle süslemeleri verilmiş, kurdela ile bağlanmış lale ve karanfiller betimlenmiştir. Gövdenin alt kısmında aşınmış durumda çiçeklerin ve yaprakların olduğu bitkisel unsurlar tasvir edilmiştir. Sarkacın bulunduğu cam bölmenin altında bitkisel ve nesneli motiflerle biçimlendirilen unsurlar dikkat çekmektedir. S ve C kıvrımlı akantuslar, zambaklar, antik başlıklı sütunlar, yıldızlar, hilaller, zincir şeridi, yıldız şeklinde arma ve altta da dairesel başka bir arma içerisinde kırmızı zemin üzerinde bir tuğra motifi işlenmiştir. Armanın iki kenarında topu andıran şekiller betimlenmiştir. Gövdenin alt kısmının her iki yanında da ne olduğu seçilemeyen bitkisel öğeler verilmiştir. Motifler kırmızı, yeşil, sarı ve beyazla renklendirilmiştir.

Kaide (Alt Bölüm): Alt bölümün çevresi dört yandan çift çizgiyle ele alınmıştır. Merkezde iç içe geçmiş iki madalyonu andıran şeklin içerisinde yapraklar, güller, kır çiçekleri ve rozet çiçeği gibi verilmiş yöresel bitkisel motifler göze çarpmaktadır. Bu madalyonun üst iki yan tarafında ve alt iki yan tarafında birer hilal bulunmaktadır. Motifler beyaz, kahverengi, sarı ve yeşil boyayla bezelidir.

Mevlevihane Vakıf Müzesi Duvar Saati No:9

No:9 Env.no:108	ÖRNEK SIRA NO ENV.NO	FOTOĞRAF NO	ÇİZİM NO	TARİH	GELDİĞİ CAMİ	MALZEME	DURUMU	SÜSLEME TEKNİĞİ	BOY	ALT BÖLÜM ALT GENİŞLİK	KAIDE GENİŞLİĞİ	KALINLIK	ORTA BÖLÜM ALT GENİŞLİK	ORTA BÖLÜM ORTA GENİŞLİK	BOYUN GENİŞLİĞİ	ÜST BÖLÜM ALT GENİŞLİK	ÜST BÖLÜM ORTA GENİŞLİK	ÜST BÖLÜM ÜST GENİŞLİK
35-37					Karatarla C.	Ahşap,metal,çam	Çalışıyor,sağlam	Kalemişi,dökme, kazıma	234 cm.	47 cm.	46 cm.	21-24 cm.	41 cm.	47 cm.	30-32 cm.	43 cm.	44 cm.	42-43 cm.

Tanım: Saatin ahşap kasası dikey olarak dikdörtgene yakın bir biçimde üç bölümlü formda ele alınmıştır. Bu kısımlar alınlık, gövde ve dört küçük ayağında bulunduğu alt, kaide kısmıdır. Alınlık ve gövdenin her iki yanı, genişleyerek armudi veya kısmen ovalimsi bir biçim alarak, bir keman formunu akla getirmektedir. Saatin kadranını ve sarkaç kısmının üstünü örten ince cam bölme bulunmaktadır. Saat sergi salonunun duvarının önünde yer almaktadır.

Alınlık: Tepelik kısmının üst tablasında, ortada bir kır çiçeği ile iki yanında birbirine ters istikamette verilmiş birer buğday başağı motifli kalem işi bitkisel süslemeler yer almaktadır. Alınlık kısmının dört yanında kalan köşelerde birer baklava dilimli stilize edilmiş kır çiçeği işlenmiştir. Alınlığın alt kısmında yer alan yatay duran ahşap tablanın ortasında yapraklar, kır ve rozet çiçeklerini anımsatan motifler işlenmiştir. Kadranın bulunduğu cam bölümün altındaki ovalimsi bölüm madenden yapılmış bitkisel unsurlarla çevrilmiştir. Kadranın üstünde inci dizileriyle madalyon haline getirilmiş dört dairesel motifin içerisinde birer gül goncası dikkat çekmektedir. Goncaların etrafına bir yıldız çiçeği betimlenmiştir. Kadranın etrafı gül goncaları, akantuslar, kır çiçekleri, iki yanda birer üzüm salkımı, asma yaprakları ve inci dizileri ile kuşatılmıştır. Motifler yeşil, sarı ve kırmızıyla yer yer boyalıdır.

Gövde: Keman biçimli gövdenin içinde bulunan cam bölümün her iki kenarında yer alan, alttan üste doğru buğday başağı dizilerinden oluşan birer bordürle çevrilmişlerdir. Bu bordürlerin altında işlenen kısmın ortasında beyaz bir gül göze çarpmaktadır. Cam bölümün altında madenden yapılmış sarkaç bitkisel ve madalyon, inci gibi unsurlarla şekillendirilmiştir. Üstten alta doğru sarkacın yüzeyine stilize edilmiş C kıvrımlı akantuslar, gül, kır çiçekleri, laleler, ördek, rozet çiçekleri ve inci taneleri dekoratif bir biçimde yerleştirilmiştir. Sarkacın alt kısmının ortasında iç içe geçmiş bir madalyon içerisinde armayı veya yıldız çiçeğini anımsatan bir motif tasvir edilmiştir. Motifler sarı, yeşil, beyaz ve kahverengi boyayla ele alınmıştır.

Kaide (Alt Bölüm): Alt kısımda iç içe geçmiş üç madalyon göze çarpmaktadır. En içteki madalyonun içerisinde yapraklar, menekşeler, güller, kır çiçekleri veya rozet çiçeği gibi verilmiş yöresel bitkisel motifler göze çarpmaktadır. Madalyonların üst iki yan ve alt iki yan tarafında stilize edilmiş baklava dilim yapraklı yıldız çiçekleri vardır. Üstte çiçeklerin aralarında gülbezeği anımsatan şekiller verilmiştir. Motifler beyaz, kahverengi, sarı ve yeşil boyayla renklendirilmiştir.

Mevlevihane Vakıf Müzesi Duvar Saati No:10

No:10 Env.no:109	ÖRNEK SIRA NO ENV.NO	FOTOĞRAF NO	ÇİZİM NO	TARİH	GELDİĞİ CAMİ	MALZEME	DURUMU	SÜSLEME TEKNİĞİ	BOY	ALT BÖLÜM ALT GENİŞLİK	KAIDE GENİŞLİĞİ	KALINLIK	ORTA BÖLÜM ALT GENİŞLİK	ORTA BÖLÜM ORTA GENİŞLİK	BOYUN GENİŞLİĞİ	ÜST BÖLÜM ALT GENİŞLİK	ÜST BÖLÜM ORTA GENİŞLİK	ÜST BÖLÜM ÜST GENİŞLİK
38-41			14	1870-1920 arası yapılmış olabilir	Alaybey Cami	Ahşap,metal,cam	Çalışıyor,sağlam	Kalemişi,dökme, kazıma	236 cm.	51 cm.	50 cm.	21-22 cm.	42 cm.	48 cm.	27 cm.	33 cm.	33 cm.	33-36 cm.

Tanım: Alttan üste doğru dikey bir biçimde ele alınmış olan saatin kasası üç bölümlüdür. Bu bölümler üst kısımda alınlık, orta kısımda gövde ve alt bölümde dört küçük ayağında yer aldığı kaide kısmıdır. Alınlık üst tablanın altından alta doğru dikdörtgen formludur. Saatin gövdesi her iki yandan genişleyen armudi veya kısmen ovalimsi bir form şeklindedir. Gövde ve alınlığın üstünde saat ve sarkaç kısmını örten ince cam bölme dikkat çekmektedir. Saat sergi salonunun duvarının önünde duvara dayalı vaziyette camekanların yakınında yer almaktadır.

Alınlık: Saatin üst ve alt iki yan kenarında stilize edilmiş birer rozet çiçeği veya kır çiçeği yer almaktadır. Saat kadranının bulunduğu kısmın üst tarafında iç içe geçmiş madalyonlar, madalyonların birinin içinde inci dizisi, diğerinde ortada dairesel bir motif ve onun çevresine dizilmiş bitkisel unsurlar işlenmiştir. Rozet ve küpe çiçeğini hatırlatan motifler halka gibi dizilmiştir. Saatin çevresine S ve C kıvrımlı stilize edilmiş akantuslar, akantusların aralarında da mimoza çiçeği ve menekşeler sıralanmıştır. Kadranın en içteki şeridi inci dizileriyle verilmiştir. Alınlıkta kahverengi, sarı ve yeşil renkler kullanılmıştır.

Gövde: Sarkacın iki yanındaki ahşap yüzey üzerinde kıvrık dallar üzerinde stilize edilmiş rozet veya kır çiçeğini çiçeğini hatırlatan bitkisel formlar belli aralıklarla dizilmiştir. Gövdenin alt kısmının ortasında yaprak demeti ve arasında bir kır çiçeği göze çarpmaktadır. Camın altında yer alan madeni sarkacın üzerinde ise, stilize edilmiş C ve S şekilli akantuslar, küpe çiçekleri, inci taneleri ve rozet çiçekleri bulunmaktadır. Sarkacın alt kısmında akantuslardan oluşan iç içe madalyonlar ve bunların içlerinde küpe ile rozet çiçekleri halka şeklinde dizilmiştir. Bitkisel unsurlar beyaz, kahverengi, kırmızı, sarı, siyah ve yeşil renkle verilmiştir.

Kaide (Alt Bölüm): Alt kısmın çevresi uzun ve kısa kenarlardan ikişer çizgiyle sınırlandırılmıştır. Ortada stilize edilmiş bir yıldız veya kır çiçeğini anımsatan bitkisel bir motif dikkat çekmektedir. Alt bölümün üst ve alt iki yan kenarlarında ince bir kazımayla verilmiş geometrik helezonik şekiller, çizimler işlenmiştir. Beyaz, kahverengi ve kırmızı renk kullanılmıştır

Mevlevihane Vakıf Müzesi Duvar Saati No:11

ÖRNEK SIRA NO ENV.NO	FOTOĞRAF NO	ÇİZİM NO	TARİH	GELDİĞİ CAMİ	MALZEME	DURUMU	SÜSLEME TEKNIĞI	BOY	ALT BÖLÜM ALT GENİŞLİK	KAIDE GENİŞLİĞİ	KALINLIK	ORTA BÖLÜM ALT GENİŞLİK	ORTA BÖLÜM ORTA GENİŞLİK	BOYUN GENİŞLİĞİ	ÜST BÖLÜM ALT GENİŞLİK	ÜST BÖLÜM ORTA GENİŞLİK	ÜST BÖLÜM ÜST GENİŞLİK
No:11 Env.no:110	42-45	15	1870-1920 arası yapılmış olabilir	Hacı Nasır Cami	Ahşap,metal,cam	Çalışıyor,sağlam	Kalemişi,dökmeye, kazıma	232 cm.	50 cm.	49 cm.	20-23 cm.	42 cm.	49 cm.	29 cm.	38 cm.	42 cm.	38-42 cm.

Tanım: Alttan üste doğru dikdörtgene yakın, genişleyip, daralan bir formda ele alınmış olan saatin ahşap kasası üç bölümlü yapılmıştır. Üst kısımda alınlık, ortada gövde ve gövdenin alt tarafında ayaklı kaide kısmı vardır. Saatin gövdesi görünüm olarak armudi veya bir keman formunu akla getirmektedir. Gövde ve alınlığın üstünde saat ve sarkaç kısmını örten ince bir cam bölme bulunmaktadır. Saat sergi salonunda duvara dayalı vaziyette camekanların bitişiğinde sergilenmektedir.

Alınlık: Saat kadranının bulunduğu alınlık kısmında kalem işi bitkisel süslemeler yer almaktadır. Kadranın üstündeki ve altındaki ahşap yüzeyin iki tarafında, dört yanında kalan köşelerde birbirine ters istikamette verilmiş birer akantus yaprağı ve yaprağın aralarında küpe çiçekleri tasvir edilmiştir. Kadranın bulunduğu cam bölümün altındaki ovalimsi bölüm madenden yapılmış bitkisel ve nesneli unsurlarla çevrilmiştir. Kadranın iç kenarı zinciri andıran bir bordürle kuşatılmıştır. Üstte irice bir yıldız çiçeği, yıldız çiçeğinin iki yanından bir halka gibi dizilmiş olan motifler içerisinde karşılıklı olarak dekoratif bir biçimde ele alınmış olan rozet çiçekleri, mimozalar, inci taneleri, akantus yaprakları, buğday başakları ve kır çiçekleri göze çarpmaktadır.

Gövde: Ahşap gövde yüzeyinde altında sarkacın yer aldığı cam bölmenin üstten alta doğru her iki yandan verilen, kıvrılarak devam eden akantus yaprakları, yaprakların aralarında kır çiçekleri, iki yanda birer buğday başağı göze çarpmaktadır. Alttan rozet çiçeği, yapraklar ve çiçeğin iki yanında birer kasımpatı betimlenmiştir. Gövdenin yüzeyinde ince bir kazımayla ele alınmış konturlar, ne olduğu anlaşılabilen dekoratif amaçlı geometrik şekiller dikkat çekmektedir. Ayrıca ahşap gövdenin üzerinde saatin bezemesine ait olmayan, günümüz zamanına ait olan yapıştırma süslemelerde görülmektedir.

Cam bölmenin altında yer alan, madenden yapılmış olan sarkacın üzeri, bitkisel ve nesneli unsurlarla şekillendirilmiştir. Üstten alta doğru sarkacın kenarlarına, yüzeyine stilize edilmiş C ve S kıvrımlı akantuslar, kır çiçekleri, rozet çiçekleri, inci ve yumurta taneleri yerleştirilmiştir. Sarkacın üst kısmının merkezinde bir kandili anımsatan formda verilmiş, zincirle asılmış, çift kulplu, dış yüzeyi örülü bir saksı tasvir edilmiştir. Saksının içine de laleler, menekşeler ve kır çiçekleri yerleştirilmiştir. Sarkacın en alt kısmında dış yüzeyi örülü bir meyve sepeti ve bu sepetin içerisinde laleler, menekşeler, rozet çiçekleri, yapraklar ve kır çiçeklerini veya enginarı hatırlatan bezemeler bulunmaktadır. Motiflerin üzerleri yer yer beyaz, kahverengi, kırmızı, kavuniçi, sarı, ve yeşil boyayla boyalıdır.

Kaide (Alt Bölüm): Alt kısmın yatay ve dikey kenarları ince bir kazımayla konturlara ayrılmıştır. Alt bölümün merkezinde büyük bir madalyon içerisinde iki tane kasımpatı, üç tane rozet çiçeği ve kır çiçekleri gibi bitkisel motifler yer almaktadır. Bu madalyonun üstünde ve altında ikişer tane karşılıklı ne olduğu anlaşılabilen geometrik veya helezonik şekiller vardır. Motifler beyaz, kahverengi, sarı, siyah ve yeşil boyayla renklendirilmiştir.

Mevlevihane Vakıf Müzesi Duvar Saati No:12

ÖRNEK SIRA NO VE ENV.NO	FOTOĞRAF NO	ÇİZİM NO	TARİH	GELDİĞİ CAMİ	MALZEME	DURUMU	SÜSLEME TEKNİĞİ	BOY	ALT BÖLÜM ALT GENİŞLİK	KAİDE GENİŞLİĞİ	KALINLIK	ORTA BÖLÜM ALT GENİŞLİK	ORTA BÖLÜM ORTA GENİŞLİK	BOYUN GENİŞLİĞİ	ÜST BÖLÜM ALT GENİŞLİK	ÜST BÖLÜM ORTA GENİŞLİK	ÜST BÖLÜM ÜST GENİŞLİK
No:12 Env.no:111	46-50	-	1870-1920 arası yapılmış olabilir	Şeyh Fethullah Camii	Ahşap,metal,çam	Çalışmıyor,bozuk	Kalemişi,dökme	208 cm.	49 cm.	43 cm.	20-21 cm.	41 cm.	47 cm.	30 cm.	33 cm.	33 cm.	39 cm.

Tanım: Alttan üste doğru dikdörtgene yakın bir formda ele alınmış olan saat, üç bölümlüdür. Bunlar alınlık, gövde ve dört küçük ayağında bulunduğu alt, kaide kısmıdır. Alınlık ve gövdenin her iki yanı, genişleyerek armudi veya kısmen ovalimsi bir biçim alarak, bir kemanı hatırlatmaktadır. Saat oldukça harap olmasına rağmen ilgililerce çalıştığı söylenmektedir. Ahşap kasanın bazı bölümlerinde kırılmalar, aşınmalar göze çarpmaktadır. Saat müze uzmanları odasında muhafaza altındadır.

Alınlık: Saatin üst bölümünün ahşap yüzeyinde, saatin ahşap kasanın bütün ön ve yan yüzeylerinde olduğu gibi stilize edilmiş bir gülü veya yöresel bir kır çiçeğini hatırlatan bitkisel unsurlar belli aralıklarla birbirinin aynısı olarak tekrar edilmiştir. Kadranın bulunduğu cam bölümün altındaki madeni kısım çıkartılmış, saat kadranı da deformeye uğramış vaziyettedir. Kadranın saat numaralarının arasında ters C şeklinde dekoratif amaçlı birbirinin aynı motifler yerleştirilmiştir.

Gövde: Gövde yüzeyi benzer bitkisel motiflerle kaplıdır. Bu tür motif çoğaltılarak yapılan bezeme karşımıza kumaşlarda, bezlerde ve çeşitli örtülerde bezeme yapmak amacıyla kullanılan tekniğe benzemektedir. Madenden yapılmış sarkacın üzeri bitkisel ve nesneli unsurlarla süslenerek dekoratif bir biçimde oluşturulmuştur. Sarkaç üzerinde yer alan bezemeler, alttan üst kısma doğru inceleşerek devam etmektedir. Sarkacın kenarlarına, yüzeyine stilize edilmiş C ve S kıvrımlı akanuslar, çam kozalakları, gül, inci taneleri, kır çiçekleri, kirazlar, küpe çiçekleri, lale ve inci taneleri dekoratif bir biçimde iki yana karşılıklı yerleştirilmiştir. Sarkacın alt kısmının merkezinde karşılıklı olarak C şekilli akanuslar bir araya gelerek geometrik bir form meydana getirmişlerdir. Bu formun içerisine de gül, kiraz, küpe çiçeği ve lale yerleştirmişlerdir. Beyaz, kahverengi, sarı ve yeşil renklerle motiflerin bazıları renklendirilmiştir.

Kaide (Alt Bölüm): Kareye yakın dikdörtgen formlu olan alt kısımda diğer bölümler gibi güllerin veya kır çiçeklerinin belli aralıklarla tekrarlandığı göze çarpmaktadır.

Mevlevihane Vakıf Müzesi Duvar Saati No:13

No:13 Env.no:112	ÖRNEK SIRA VE ENV. NO
51-53	FOTOĞRAF NO
16	ÇİZİM NO
1870-1920 arası yapılmış olabilir	TARİH
Ömeriye Cami	GELDİĞİ CAMİ
Ahşap,metal,cam	MALZEME
Çalışmıyor,bozuk	DURUMU
Kalemişi,dökme	SÜSLEME TEKNİĞİ
229 cm.	BOY
50 cm.	ALT BÖLÜM ALT GENİŞLİK
52 cm.	KAİDE GENİŞLİĞİ
20-22 cm.	KALINLIK
41 cm.	ORTA BÖLÜM ALT GENİŞLİK
45 cm.	ORTA BÖLÜM ORTA GENİŞLİK
29-30 cm.	BOYUN GENİŞLİĞİ
39 cm.	ÜST BÖLÜM ALT GENİŞLİK
43 cm.	ÜST BÖLÜM ORTA GENİŞLİK
39 cm.	ÜST BÖLÜM ÜST GENİŞLİK

Tanım: Dikdörtgene yakın bir biçimli ele alınmış olan saatin bölümleri alınlık, gövde ve dört küçük ayağında yer aldığı alt, kaide bölümüdür. Saatin gövdesi her iki yandan genişleyen armudi veya kısmen ovalimsi bir form şeklindedir. Gövde ve alınlığın üstünde saat ve sarkaç kısmını örten ince cam bölme bulunmaktadır. Kadranı bulunmayan saat bozuk durumdadır. Saat müze uzmanları odasının duvarının önünde duvara dayalı vaziyette yer almaktadır.

Alınlık: Dikdörtgen biçimli saatin alınlığının formu 10 no'lu saatin alınlığına benzemektedir. Alınlığın ahşap kasasında bir süsleme bulunmamaktadır. Saatin kadranı ve kadranın çevresini saran bezemeli metal aksamı yoktur. Saati çalıştıran dişliler göze çarpmaktadır. Saatin cam bölmesinde Arapça harflerle Allah yazmaktadır. Güneş kursu, stilize edilmiş akantus yaprakları, inci taneleri, küpe çiçekleri ve kır çiçekleri gibi süslemeler cam üzerinde yer almaktadır. Kahverengi, kırmızı, mavi, sarı ve siyah renkle motifler renklendirilmiştir.

Gövde: Cam bölmenin altında yer alan madeni sarkacın üzeri karşılıklı dizilmiş stilize edilmiş S ve C kıvrımlı akantuslar, aralarda ve orta kısımda akantus yaprakları, güller, inci taneleri, kasımpatı, kır çiçekleri, küçük bir kuş, küpe çiçekleri, laleler, menekşe, rozet ve yıldız çiçekleriyle bezenmiştir. Motifler alttan üste doğru küçülerek devam etmektedir. Sarkacın alt kısmı kırılarak aşağıya düşmüş vaziyettedir. Sarkacın kırık olan alt kısmına güller, laleler, kasımpatı, kır çiçekleri ve yapraklar tasvir edilmiştir.

Kaide (Alt Bölüm): Bu kısımda herhangi bir bezeme yer almamaktadır. Koyu kahverengi boya ile boyanmış saatin alt kısmında, boyama öncesi dönemde bezemeler olabileceği düşünülebilir. Bu bezemeler ihtimal boyama neticesinde üzerleri kapanmış olabilir.

Değerlendirme ve Karşılaştırma:

Gaziantep camileri ve Mevlevihane Vakıf Müzesi içerisinde yaptığımız araştırmada 13 tane Fransız tipi duvar saatinin (Tablo I-II) camilerin ve müzenin ilgili konumlarında yer aldığını gördük. Bu saatlerden altı tanesi camilerde, yedi tanesi müzede bulunmaktadır. Bu duvar saatlerinden dokuz tanesinin çalışır durumda, dört tanesinin de bozuk durumda olduğu gözlemlenmiştir. Saatlerin ahşap kasalarında, gerekse kadranın veya sarkacın bulunduğu kısımlarda saatleri yapan usta ile ilgili yalnızca bir isim geçtiği, yapıldığı yerle ilgili herhangi bir ibare geçmediği göze çarpmaktadır. Saatlerin hepsi ahşap kasa muhafazalı olup, boyları 222 cm. ile 238 cm. arasında, ortalama genişlikleri 40 cm. ile 49 cm. arasında, kalınlıkları 19 cm. ile 24 cm. arasında değişmektedir. Duvar saatlerin ahşap kasasının alınlık, gövde ve alt kaide kısmının yer aldığı bölümde, camın üzerinde çoğunlukla bitkisel olmak üzere, geometrik ve nesneli bezemeler yer almaktadır. Kadran ve sarkacın bulunduğu bölümlerin üstü oval şekilde ince bir camla örtülüdür. Gaziantep camilerindeki ve müzedeki duvar saatlerinin sarkaçlarının çoğu dökme metalden yapılmış olup, üstünde yer alan motifler özellikle altın yaldızla, yer yer beyaz, kahverengi, kırmızı, mavi, pembe, siyah, yeşil boyayla boyanmış, yazı ve çeşitli bezemelerle etrafı çevrilmiştir. Saatlerin hepsi üstten alta doğru dikdörtgene yakın bir forma sahiptir. Eyüboğlu Caminin duvar saatinin tepelik kısmı diğer cami duvar saatlerinden kısmen farklı olup, üstte yarım yuvarlak kemer biçimini andırır bir çıkıntısı bulunmaktadır. Ayrıca Eyüboğlu Caminin ve 13 nolu saatin ahşap kasası, sarkacı ve alınlığı hariç sade yapılmıştır. Sanki yerli ustaların yapmış olduğu ucuz maliyetli ahşap kasalarını anımsatır şekildedir. Saat kasası olarak kullanılan ahşabın cinsi diğer camilerdeki duvar saat kasalarından kalite yönünden farklı olduğu gibi, ahşabı koruyan saydam tabakanın kullanılmayıp, yerine boya sürüldüğü anlaşılmaktadır.

Tablo-I, Gaziantep Cami Duvar Saatlerinin Süslemesinde Kullanılan Motifler Tablosu

Örnek Sıra No	No.1	No.2.	No.3.	No.4.	No.5.	No.6.	No.7.
Süslemelerde Kullanılan Bitkisel, Geometrik Nesneli Motifler	Ahmet Çelebi Cami (222x48x20 cm.)	Alaüddevle Cami (234x46x21)	Alaüddevle Cami (236x40x19)	Ali Neccar Cami (227x49x20)	Boyacı Cami (232x49x19)	Eyüboğlu Cami (238x47x20)	İhsanbey Cami (224x49x20)
Akantus	X	X		X	X	X	X
Armut	X						
Asma	X		X			X	
Buğday Başağı	X	X	X				
Elma						X	
Gül	X	X	X				X
Kalla çiçeği						X	
Karanfil		X	X				
Kasımpatı		X					
Kır çiçeği	X	X	X	X	X	X	X
Kıvrık dal			X	X	X		X
Kiraz	X						
Küpe çiçeği					X	X	
Lale	X	X	X			X	
Menekşe		X	X	X			
Papatya		X					
Rozet çiçeği	X	X	X	X	X	X	X
Üzüm	X		X			X	
Yaprak		X			X		X
Yıldız çiçeği	X		X	X	X		
Gülbezek	X						
Hilal	X		X	X	X		
Madalyon			X				X
Yıldız				X			
Yumurta						X	X
Arma				X			
Gerdanlık			X				
Kurdela			X				
İnci	X	X	X	X	X	X	X
Sancak				X			
Sepet	X					X	X
Sütun				X			
Taç				X			
Top				X			
Zincir	X						

Tablo-II, Gaziantep Mevlevihane Vakıf Müzesinde Bulunan Duvar Saatlerinin Süslemesinde Kullanılan Motifler

Örnek Sıra No	No: 8.	No: 9.	No: 10.	No: 11.	No: 12.	No: 13.
Süslemede Kullanılan Bitkisel, Geometrik Nesneli , Figüratif Motifler	233x49x23 cm.	234x47x24 cm.	236x48x22 cm.	232x49x23 cm.	208x47x21 cm.	229x45x22 cm.
Akantus	X	X	X	X	X	X
Asma		X				
Buğday Başağı	X	X		X		
Enginar				X		
Gül	X	X			X	X
Karanfil	X					
Kasımpatı				X		X
Kır çiçeği	X	X	X	X	X	X
Kıvrık dal	X					
Kiraz					X	
Kozalak					X	
Küpe çiçeği			X	X	X	X
Lale	X	X		X	X	X
Menekşe	X	X	X	X		X
Mimoza			X	X		
Rozet çiçeği	X	X	X	X		X
Üzüm		X				
Yaprak	X			X		X
Yıldız çiçeği	X					X
Zambak	X					
Güneş Kursu						X
Hilal	X					
Madalyon	X	X	X	X		
Yıldız	X					
Yumurta				X		
Arma	X	X				
İnci	X	X	X	X	X	X
Kurdela	X					
Saksı				X		
Sepet				X		
Sütun	X					X
Zincir	X			X		
Tuğra	X					
Kuş						X
Ördek		X				

Duvar saatlerin ahşap kasalarında, kadran ve sarkacın bulunduğu bölümlerde bitkisel (akantus, armut, asma, buğday başağı, elma, enginar, gül, kalla, karanfil, kasımpatı, kır çiçeği, kıvrık dal, kiraz, kozalak, küpe, lale, menekşe, mimoza, papatya, rozet, üzüm, yaprak, yıldız, zambak), geometrik (gülbezek, güneş kursu hilal, madalyon, yıldız, yumurta) ve nesneli motifler (arma, gerdanlık, inci, kurdela, saksı, sancak, sepet, sütun, taç, tabak, zincir) ve figüratif (kuş, ördek) bezemeler kullanılmıştır. Örneğin, Ahmet Çelebi Cami duvar saatinde (No.1,fot.1-3) : akantus, armut, asma yaprağı, buğday başağı, gül, kır çiçeği, kiraz, lale, rozet, üzüm, yıldız, gülbezek, hilal, inci, madalyon, kurdela, meyve sepeti, zincir; Alaüddevle Cami duvar saatinde (No.2-3,fot.4-11): akantus, asma yaprağı, buğday başağı, gül, karanfil, kasımpatı, kır çiçeği, kıvrık dal, lale, menekşe, papatya, rozet çiçeği, üzüm, yıldız çiçeği, hilal, gerdanlık, inci; Ali Neccar Cami duvar saatinde (No.4,fot.12-15): akantus, kır çiçeği, kıvrık dal, menekşe, rozet çiçeği, yıldız çiçeği, hilal, yıldız, arma, inci, madalyon, kurdela, sancak, top, sütun, taç; Boyacı Cami duvar saatinde (No.5,fot.16-19): akantus, kır çiçeği, kıvrık dal, küpe çiçeği, rozet çiçeği, yaprak, yıldız çiçeği, hilal, inci; Eyüboğlu Cami duvar saatinde (No.6,fot.20-23): akantus, asma yaprağı, elma, kalla çiçeği, kır çiçeği, küpe çiçeği, lale, rozet çiçeği, üzüm, yumurta, inci, sepet; İhsanbey Cami duvar saatinde (No.7,fot.24-27): akantus, gül, kır çiçeği, kıvrık dal, rozet çiçeği, yaprak, yumurta, inci, madalyon ve sepet; Mevlevihane Vakıf Müzesinde yer alan saatlerden No:8’de (fot.31-34) : akantus, buğday başağı, gül, karanfil, kır çiçeği, kıvrık dal, lale, menekşe, rozet çiçeği, yaprak, yıldız çiçeği, zambak, hilal, madalyon, yıldız, arma, inci, kurdela, sütun, zincir, tuğra; No:9’da (fot.35-37) : akantus, asma, buğday başağı, gül, kır çiçeği, lale, menekşe, rozet çiçeği, üzüm, madalyon, arma, inci, ördek); No:10’da (fot.38-41) : akantus, kır çiçeği, küpe çiçeği, menekşe, mimoza, rozet çiçeği, madalyon, inci; No:11’de (fot.42-45) : akantus, buğday başağı, enginar, kasımpatı, kır çiçeği, küpe, lale, menekşe, mimoza, rozet, yaprak, madalyon, yumurta, inci, saksı, sepet, zincir; No:12’de (fot.46-50) : akantus, gül, kır çiçeği, kiraz, kozalak, küpe çiçeği, lale, inci; No:13’de (fot.51-53) : akantus, gül, kasımpatı, kır çiçeği, küpe, lale, menekşe, rozet çiçeği, yaprak, yıldız çiçeği, güneş kursu, inci, sütun, kuş gibi süsleme amaçlı motifler saatlerin ahşap kasalarında kalem işi olarak, kadran ve sarkacın olduğu bölümlerde ise, motifler dökme olarak madenden yapılmıştır. Duvar saatlerinde en çok tercih edilen motiflerin akantus, gül, kır çiçeği, lale, menekşe, rozet çiçeği, yıldız çiçeği ve inci motifinin olduğu, bu motiflerin en az yedi, en çok onüç duvar saatinde beğeniyle kullanıldığı anlaşılmaktadır.

Ele alınan onüç örneğin hiç birinde saatlerin yapılış tarihiyle ilgili bir bilgi bulunmamaktadır. Saatler üzerindeki benzer bezemelerden yola çıkarak, gerek İstanbul Üsküdar’da bulunan Kaptanpaşa Camisi (Üsküdar Kaptanpaşa Camisinin duvar saatinin en üstünde saatle ilgili Osmanlıca bir yazı bulunmaktadır. Saat ile ilgili olarak bu yazıda H.1311 (M.1893) tarihi geçmektedir.) (fot.65-66) ve Ayazma Camisinin (Özdemir, 1993:138, yazarın belirttiğine göre duvar saati 1899’da yapılmıştır) yapılış tarihleri bulunan duvar saatleri ve Kütahya’da bulunan cami duvar saatinin (Özdemir, 1993:136, yazarın belirttiğine göre duvar saati 1922’de yapılmıştır) yapılış tarihleri göz önüne alındığında Gaziantep duvar saatlerini 1870 ile 1920 yılları arasındaki bir zaman dilimi içerisinde yapılmış olabileceğini tahmin etmekteyiz. Özellikle Üsküdar Kaptanpaşa Camisinin duvar saatinin alt bölümünde yer alan bitkisel ve geometrik bezemeler Ahmet Çelebi Camisi, Alaüddevle Camisi (No.3) ve Mevlevihane Vakıf Müzesi sergi salonunda yer alan (No:8-9, fot.34,37, çiz.11,13) saatlerin alt bölümünde yer alan motiflere benzerlik göstermektedir.

Türkiye’deki camilerin bazılarında ve müzelerde bu tür Osmanlı döneminden kalan, Fransız ve İngiliz tipi duvar saatlerine rastlanılmaktadır. Mesela Ankara Vakıf Eserleri Müzesinde 20 Ma-

yıs-20 Temmuz 2008 tarihleri arasında yapılan “Vakıf Eserlerinde Saatler Sergisi” broşüründe yer alan dört tane duvar saati (fot.28-31) fotoğrafından görebildiğimiz kadarıyla sergide yer alan saatler ve İzmir Hisar Cami (fot.34) ile İzmir Kemeraltı Cami (fot.35-36) duvar saatleriyle de hemen hemen bütünlük göstermektedir. Gaziantep cami duvar saatleri gibi Fransız tipinde olup, uzun, gövdesi geniş ve dikdörtgene yakın forma sahiptir. Yalnızca fot.30-31, 34-36’daki saatlerin tepelik kısımları farklıdır. Tepelik kısmının üst tablasıyla alt tablası arasındaki yan ahşap bölümler dikey biçimde ele alınmıştır.

Gaziantep’teki saatlerde ovali veya yumurta şeklini andırır şekilde olduğu görülmektedir. Saat kadranının ve sarkacın üstünün camla örtülmesi, tepelikte, gövde de, alt bölümde bitkisel, geometrik ve nesneli bezemelerin olması ve motiflerin yerleştiriliş biçimleri incelediğimiz saatlerle benzer özellikleriyle dikkat çekmektedir. Bunun yanında Bursa Gazi Orhan Camisinde (fot.32-33), Sivrihisar Ulu Camisinde (fot.37-38) bulunan saat form ve süsleme yönünden Gaziantep cami duvar saatlerinden farklılık arz etmektedir. Gazi Orhan Camisi duvar saati tip olarak bir İngiliz saatidir. Form olarak ince, uzun fakat Gaziantep Fransız tipi cami duvar saatlerinden boy olarak kısadır. Sarkacın bulunduğu gövde kısmı kapalı ve gövde alt kaideye kadar dikey vaziyette inmektedir. Alınlık veya tepelik kısmının üstü yarım yuvarlak kemer biçiminde ele alınmıştır. Kadranın bulunduğu alınlık kısmının çevresinde çeşitli manzaralar içerisinde beş farklı mimari kompozisyon yer almaktadır. Tek katlı, iki katlı evler ve kiliseyi andırır Osmanlıya özgü olmayan yapılar göze çarpmaktadır. Ayrıca saatin köşelerinde birer ayak bulunmadığı gibi saatin tepeliğindeki ahşap kasa üzerinde, gövde de ve alt bölümde herhangi bir süsleme işlenmemiş, sade bırakılmıştır. Sivrihisar Ulu Cami duvar saati de görünüm olarak İngiliz tipidir. Fakat Orhan Camideki saatten ve incelediğimiz Gaziantep duvar saatlerinden ele alınış yönünden biraz farklıdır. İnce, uzun, dikdörtgene yakın form özelliğinde olan bu saatin tepelik kısmı bölüntüsü yoktur, kadranla sarkacın bir arada olduğu bölüm camla örtülü ama camın dışında herhangi bir yerinden ahşapla üzeri örtülmemiştir. Diğer bütün saatlerde ahşapla üzeri kısmen ve tamamen kapanmıştır. Süsleme daha çok alt bölümde, kısmen de en üst bölümde verilmiştir. Kadranın ve sarkacın olduğu bölümün çevresinde herhangi bir bezeme bulunmamaktadır. Bursa Gazi Orhan Camideki gibi bu saatinde köşelerinde ayak yer almamaktadır.

Gaziantep cami duvar saatlerinde ise; uzun, ince fakat gövdesi geniş, köşelerinde birer ayak olan, gövde kısmı ahşapla kaplanmamış, alınlık, gövde ve alt kısımdaki ahşap üzerine çeşitli bezemeler betimlenmiştir. İstanbul Üsküdar Kaptanpaşa Camii’ndeki duvar saati (fot.65-66) biçim olarak İngiliz tipini andırır da, caminin imamı tarafından Alman yapımı olabileceği söylenmektedir. Saatin alt bölümündeki bitkisel süsleme gerek Gaziantep Camilerinde, gerekse Vakıf Müzesinin sergi salonunda yer alan saatlerin süslemesiyle (fot.3,11,15,34,37) örtüştüğü görülmektedir. Saatin sarkacının ve kadranının üstünde ve çevresi sade alınmıştır. İstanbul’da Dolmabahçe Sarayının yakınında bulunan Dolmabahçe Camisinin duvar saati, tip olarak bir İngiliz saatidir (fot.67-68). Form olarak ince, uzun ve dikdörtgen formudur. Gaziantep Fransız tipi cami duvar saatlerinden boy olarak biraz kısadır. Sarkacın bulunduğu gövde kısmı dikey vaziyette, bölüntüsüz, kıvrımsız olarak aşağıya doğru inmektedir. Alınlık veya tepelik kısmının üstü yarım yuvarlak kemer biçiminde ele alınmış olup, Bursa Gazi Orhan Camindeki saati hatırlatmaktadır. Kadranın bulunduğu alınlık kısmının çevresinde çeşitli renklerle verilmiş olan çiçekler dikkat çekmektedir.

Bu süslemeler Gaziantep duvar saatlerinden farklı olarak yağlı boya ile yapılmış izlenimi uyandırmaktadır. Gaziantep’teki saatlerin kadranının çevresi çoğunlukla dökme metal üzerine yapılan bezemelerle oluşturulmuştur. Saatin alt köşelerinde birer ayak bulunmadığı gibi saatin tepe-

liğindeki ahşap kasa üzerinde ve gövde de sarkacın üzerindeki bezeme hariç herhangi bir süsleme işlenmemiş olarak ele alınmıştır.

Böylece, Ankara Vakıf Eserleri Müzesi 2008 sergisinde yer alan saatlerle, İzmir Hisar Camisi, Kemeraltı Camisi, Üsküdar Kaptanpaşa Camisi ve İstanbul Dolmabahçe Camisindeki verdiğimiz saat örnekleriyle, süsleme ve form yönünden az farklar olsa da, birbirlerini anımsatır şekilde yapıldıkları düşünülmektedir.

İncelemeye çalıştığımız cami duvar saatleri üzerinde yer alan natürmort konulu bezemeler Türk sanatının bir çok kolunda birbirinden güzel örneklerle karşımıza çıkmaktadır (Egemen, 1993; Kolsuk, 1977:52-57; Tamer, 1959:355-35; Akbil, 1977:108-114; Davis, 1970; Öney, 1971; Öney, 1976; Renda, 1974:22-29; Barışta, 1997; Tanışık, 1943; Özkeçeci vd. 2007; Kumbaracılar, 1938; Atasoy vd. 1974; Kaya, 1974; Arık, 1971:7-8; Arık, 1973; Arık, 1974:2-9; Arık, 1975:12-18; Çetintaş, 1944; Tansug, 1965; Ünver, 1949:109-117; Ünver, 1965; Demiriz, 1986; Önge, 1981; Önge, 1997). Bu örneklerden bazıları şunlardır; İstanbul'da Topkapı Sarayı III. Ahmed'in yemiş odasında çiçekli vazolar, meyve sepetleri (Arık, 1988:21-23); Yozgat Çapanoğlu Camii mahfilinin ikinci katındaki orta tonozun kenarında üzüm, armut, elma, kiraz, kayısı gibi meyvelerden oluşan bir natürmort (Renda, 1977:134-135; Arık, 1988:27-29), Denizli Acıpayam Yazır Köyü Camiinde çiçek motifleri (Renda, 1977:152; Arık, 1988:42-46), Milas Bahaeddin Ağa Konağı'nda natürmortlar (Renda, 1977:140-141; Arık, 1988:89-92), İzmir Çakaloğlu Hanının girişindeki çeşmedeki panonun iki yanında yer alan kulplu ve kaideli birer vazodan çıkan çiçekler (Arık, 1988:105-106), Zeytinliova Karaosmanoğlu Sebilinin kuzey ve güney cephesinde yer alan panolarda vazodan çıkan çiçeklerin (Tunçel, 1989:246) ele alındığı görülmektedir.

İstanbul'da bulunan çeşmelerden Bereketzade Çeşmesinin ayna taşının iki tarafında ve ayna taşının üstünde natürmort öğeler içeren meyveler, gül, krizantem, papatya, nergis, gelincik, servi, çiçek demetleri, meyve sepetleri, lale gibi motifler dizilmiştir (Barışta, 1989:20-25, 45-47, 58-61). Kabataş Hekimoğlu Ali Paşa Çeşmesinde (Barışta, 1993) bitkisel ağırlıklı kompozisyonlar içinde natürmortlar dikkat çekmektedir. Dolayısıyla buradaki bezemeler ile duvar saatlerindeki bezemeler Batılılaşma döneminin ortak etkilerini taşıdıkları için süslemelerde üslup açısından benzerlikler görülmektedir. Ayrıca Üsküdar Ahmediye Caminin Minberinde ve vaaz kürsüsünde, İstanbul Nevşehirli Damat İbrahim Paşa Camii kapısında, Nuriosmaniye Cami Kütüphanesi kapısında gül, gonca, lale, karanfil gibi motifler ve Topkapı Sarayı Hırka-ı Saadet Odasının çevresindeki direklik ve havuzu kuşatan taş bloklarında bulunan bitkisel konulu olan bezemelerin İstanbul'daki çeşmelerin alınlıklarında yer alan süslemelerle benzerlik gösterdikleri düşünülmektedir (Barışta, 1995:107-109).

Natürmort bezemeler, seramikte tabaklarda (Küçüköğlü, 1998:87) daha çok stilize edilmiş olarak karşımıza çıkmaktadır. Ebru'da (Küçüköğlü, 1998:91), kağıt oyma'da özellikle Gazneli Mahmud Albümünde (Küçüköğlü, 1998:92), camaltı resimlerinde (Küçüköğlü, 98-99), tezhip de natürmortlu bir çok yazma bulunmaktadır. Bu yazmalardan bazı örnekler şunlardır; Divan-ı Muhibbi'de (Küçüköğlü, 1998:102-103), Türk Sanatında aynalı yazılarda (Avcı, 1977:20-33), ahşap eserlerden XIX. yy.a ait Edirne işi (edirnekari) bir sandalye (Türkoğlu, 1995:66) de, Topkapı Sarayı Müzesinde Edirnekari işi olarak yapılan XIX. yüzyıla ait ahşap saat muhafazasında (Türkoğlu, 1995:68), çekmece (Yücel, 1977:62) de, kapı ve pencere kanatlarında (Yücel, 1977:64-67), İstanbul Deniz Müzesinde bulunan saltanat kayıklarında ve İstanbul Askeri Müzede sergilenen ahşap çadır direk-

lerinde (Barışta, 1998:87-88) cami duvar saatlerindeki bezemeleri akla getiren kalem işi işlemler dikkat çekmektedir.

Sonuç :

Geçmişin izlerini taşıyan, döneminin usta ellerinin maharetle ortaya çıkardığı, ince ruh ve düşünceyle meydana çıkarılmış bir tür zaman makinelerinden olan Gaziantep cami duvar saatleri konulduğu zamandan günümüze kadar gerek zamanı insanlara göstermesinin veya şahitlik etmesinin yanında, üzerinde yer alan süsleme özellikleri ile bizleri aydınlatmaktadır. Gaziantep camilerinden altı, (Ahmet Çelebi Camii'deki duvar saati restorasyon sebebiyle caminin vakıflar müzesine gönderilmiştir), Mevlevihane Vakıflar Müzesinden de altı duvar saati araştırma konusu edilmiştir. Duvar saatlerinin hiç birinde yapılış tarihini gösteren bir yazı bulunmadığından, gerek saatlerde yer alan motifler, gerekse yapılış tarihi bilinen İstanbul ve Kütahya illerindeki duvar saatindeki süslemelerden yola çıkarak saatlerin 1870 ile 1920 yılları arasında yapılmış olabileceğini tahmin etmekteyiz. İncelenen saatlerin hepsi Fransız tipi denilen ahşap kasalı olup, kadranları, sarkaçları ve çevresinde bulunan motifler ile saate ait unsurlar madenden yapılmıştır. Süsleme tekniği olarak boyama, dökme, kalem işi ve kazıma teknikleri kullanılmıştır. İncelenen motiflerin çoğu özellikle kadranların, sarkaçların çevresi ve üstleri dökme kalıp yöntemiyle ortaya çıkarılmış, üzerleri çoğunlukla altın yaldızla ve kısmende değişik boyalarla renklendirilmiştir.

Süslemeler alınlıkta, gövdenin ön yüzünde, camın üzerinde ve alt bölümde yer almaktadır, bazı saatlerin ahşap kasalarında süsleme bulunmamaktadır. Bezemeli örneklerin ele alınışında temiz işçilikle beraber, motiflerin birbirleriyle ahenkli verilmesi dikkat çeken unsurlardan biridir. Bitkisel süslemelerde motiflerin bir kısmı natüralist, bir kısmı da antinatüralist olarak saatler üzerinde yer almıştır. Bu süslemeler barok ve rokokonun simetrik, asimetrik, stilize edilmiş göz alıcı özelliklerini yansıtmaktadır. Dekoratif şekilde verilen çiçek ve yaprak motifleri, kıvrılarak giden dallar, stilize edilmiş akantuslar, çiçekler, meyvalar dönemin ihtişamını kısmen aksettirir gibidir. C ve S kıvrımı yapan ve çeşitli şekiller alan akantus duvar saatlerinde en çok kullanılan unsurlardan biri olmuştur. Bazı süslemelerde yöresel olarak adlandırılabilen, stilize edilmiş, herhangi bir isim verilemeyen kır çiçeklerinin de yoğun olarak kullanıldığı anlaşılmaktadır. Armut, asma, buğday, elma, enginar, gül, kalla, karanfil, kasımpatı, kiraz, kozalak, küpe, lale, menekşe, mimoza, papatya, rozet, üzüm, yıldız çiçeği gibi motifler saat üzerinde insanın ruhunu okşayacak şekilde, gözleri yormadan yer almıştır. Geometrik bezemeler fazla olmamakla birlikte, gülbezek, güneş kursu, hilal, madalyon, yıldız, yumurta; nesneli bezemelerde ise, karşımıza en çok tek veya dizi şeklinde inci çıkmakta, onun yanında arma, gerdanlık, kurdela, saksı, sancak, sepet, sütun, taç, tabak, zincir gibi nesnelere kadran veya sarkacın bulunduğu bölümde az da olsa işlendiği, kuş ve ördek gibi figüratif öğelerinde saatin sarkacı üzerinde ele alındığı göze çarpmaktadır. Saatlerden birinin üzerinde (Ahmet Çelebi Camisi) Allah, Muhammed yazmaktadır. Vakıf Müzesi uzman odasında yer alan, bozuk durumda olan saatin (No:13) üst kısmındaki cam bölmede Arapça harflerle Allah yazısı geçmektedir. Vakıf Müzesi sergi salonunda yer alan bir diğer duvar saatinin kadranının üstünde Yahudi olabileceğini düşündüğümüz Varov Rabat dışında herhangi tarih, yer, usta gibi herhangi bir ibareye rastlanılmamıştır. Gaziantep cami duvar saatlerinden çıkan sonuca göre, Batılılaşma döneminin etkilerini yansıtan saatlerin hepsinin XIX.yüzyıl son çeyreği ile XX.yüzyıl ilk çeyreği arasında yapılmış olabileceğinin düşünülmesidir. Böylece bu tip duvar saatleri dönem özelliği olarak; görünüm, form, süsleme ve

kompozisyon özellikleri yönünden hem Gaziantep ilinde bulunan örneklerle, hem de karşılaştırdığımız bazı örneklerle benzer etkiler taşımaktadır.

Ülkemizde bulunan birbirinden değerli bir çok sanat eseri gibi, ecdadımızdan kalan, tarihimize tanıklık eden, hatıra ve sanat eseri kapsamında olan duvar saatlerin bazıları ne yazık ki, yılların verdiği tahribat, ilgisizlik ve bakımsızlık yüzünden kaybolmaya veya yok olmaya doğru gitmektedir. Saatlerin bir kısmının çalışmasının yanında, bir kısmı da kaderine terkedilmiş gibi, caminin bir köşesinde sanki sessizce kurtarılmayı beklemektedir. Bu sessiz çağırışlara kulak tıkamayalım. Bu ülkenin fertleri olarak üzerimize düşen sorumlulukları yerine getirelim, kendi malımız gibi onlara sahip çıkalım, bizden sonraki nesillere de bu eşsiz sanat eserlerini gururla devredelim.

KAYNAKLAR

- Acun, H.(1984). *Anadolu Saat Kuleleri*, Atatürk Kül. Mer.Yay., Sayı: 85, Ankara.
- Akbil, F. (1977). “Türk Yazmacılık Sanatı”, *Kültür ve Sanat*, S.5, Ankara, 108-114.
- Arık, R. (1971). “Yozgat Çapanoğlu Camisi”, *Önasya*, S.74, 7-8.
- Arık, R. (1973). *Batılılaşma Dönemi Türk Mimarisi Örneklerinden Anadolu’da Üç Ahşap Cami*, Ankara.
- Arık, R. (1974). “Camide Resim”, *Türkiyemiz*, S.14, İstanbul 1974, 2-9.
- Arık, R. (1975). “Resimli Türk Evlerinden İki Örnek”, *Sanat Dünyamız*, S.4, İstanbul, 12-18.
- Arık, R. (1988). *Batılılaşma Dönemi Anadolu Tasvir Sanatı*, Kültür Bakanlığı Yayınları, Ankara.
- Arseven, C.E. (1994). “Saat maddesi”, *Sanat Ansiklopedisi*, c.4, MEB Yay., İstanbul, 1733.
- *Ankara Vakıf Eserleri Müzesi*, (2008). Vakıflar Gen.Müd.Yay., Ankara.
- Atasoy, N.-Çağman, F. (1974). *Turkish Miniature Painting*, İstanbul.
- Avcı, C. (1977). “Türk Sanatında Aynalı Yazılar”, *Kültür ve Sanat*, Sayı:5, İstanbul, 20- 33.
- Barışta, H.Ö. (1989). *İstanbul Çeşmeleri, Bereketzade Çeşmesi*, Kültür Bakanlığı Yayın No: 1053, İstanbul.
- Barışta, H.Ö. (1993). *Kabataş Hekimoğlu Ali Paşa Meydan Çeşmesi*, Kültür Bakanlığı Yayınları, Ankara.
- Barışta, H.Ö. (1995). *İstanbul Azapkapı Saliha Sultan Çeşmesi*, Kültür Bakanlığı Yayınları, Ankara.
- Barışta, H.Ö. (1997). *Osmanlı İmparatorluğu Dönemi Türk İşlemeleri*, Kül.Bak.Yay. İstanbul.
- Barışta, H.Ö. (1998). *Türk El Sanatları, Kültür Bakanlığı Yayınları*, 2168, Ankara.
- Bayraktar, M. (1985). *İslam’da Bilim ve Teknoloji Tarihi*, T. Diyanet Vakfı Yay. Ankara,
- Bir, A.-Kaçar, M. (2008). “Saat”, *TDVİA*, Cilt 35, 324.
- Çakmut, F. (2005). “Topkapı Sarayı Saatleri”, *Saat Dünyası Dergisi*, İstanbul Saatçiler Odası Yay. Nisan-Mayıs 2005, Sayı: 3, 40-41.
- Çam, N. (1990A). *Osmanlı Güneş Saatleri*, Kül.Bak.Yay.1243, Ankara.
- Çam, N. (1990B). *Boyacı (Kadı Kemalettin) Camii*, Kül.Bak.Yay. / 218, Ankara.
- Çam, N. ve diğerleri, (2006). *Türk Kültür Varlıkları Envanteri Gaziantep 27*, Atatürk Kül.D.Tar.Y.Kur.Yay.XXVII. Dizi, Sayı:10, Ankara.
- Çetintaş, S. (1944). “Türklerde Su-Sebil Çeşme”, *Güzel Sanatlar*, V, İstanbul.
- Davis, F. (1970). *The Palace of Topkapı in İstanbul*, Newyork.
- Demiriz, Y. (1986). Osmanlı Kitap Sanatında Natüralist Üslupta Çiçekler, İ.Ü.Yay. İstanbul.
- Dizer, M. (1986). “İslamda ve Osmanlılarda Saat”, *Bilim Birlik Başarı*, Sayı:44, İzmir, 13- 16.
- Egemen, A. (1993). *İstanbul’un Çeşme ve Sebilleri*, İstanbul.
- El Cezeri, Bedi üz-Zaman Ebû'l- İz İsmail bin ar- Razzaz, (1990). *Olağanüstü Mekanik Araçların Bilgisi Hakkında Kitap*, Kültür Bak. Yay.1207, Tıpkı basım, Ankara.

- Eroğlu, Y (2009). “Saatin Yolculuğu”, *Raillife*, TCDD Yay. Nisan, Sayı:40, 46-50.
- Kaya, R. (1974). *Türk Yazmacılık Sanatı*, İstanbul.
- Kolsuk, A. (1977). “Haliç İşi Denilen İznik Çinileri”, *Kültür ve Sanat*, S.5, Ankara, 52-57.
- Kumbaracılar, İ. (1938). *İstanbul Sebilleri*, İstanbul.
- Kurz, O. (2005). (Çev.Ali Özdamar), *Sultan İçin Bir Saat, Yakınođu’da Avrupa Saat ve Saatçileri*, Kitap Yay. İstanbul.
- Küçüköđlu, H. (1998). *Minyatürden Kavramsala Türk Sanatında Natürmort*, Marmara Ün. Sosyal Bilimler Enstitüsü (Basılmamış Yüksek Lisans Tezi), İstanbul.
- Nasr, Seyyed Hossein, (1968). *Science and Civilization in Islam*, Harvard University Press, Cambridge, Massachusetts.
- Öney, G. (1971). *Türk Devri Çanakkale Seramikleri*, Ankara.
- Öney, G. (1976). *Türk Çini Sanatı*, İstanbul.
- Önge, Y.-Ünver, S. (1981). “Selsebillerimiz”, *Vakıflar Dergisi*, S.XIII, Ankara, 339-374.
- Önge, Y. (1997). *Türk Mimarisinde Selçuklu ve Osmanlı Dönemlerinde Su Yapıları*, TTK.Yay. Ankara.
- Özdemir, K. (1993). *Ottoman Clocks and Watches*, TYT Bankası Yay., İstanbul.
- Özkeçeci,İ.-Özkeçeci, Ş.B. (2007). *Türk Sanatında Tezhip*, İstanbul.
- Renda, G. (1974). “Datça’da Eski Bir Türk Evi”, *Sanat Dünyamız*, S.12, İstanbul, 22-29.
- Renda, G. (1977). *Batılılaşma Dönemi Türk Resim Sanatı, Minyatür ve Duvar Resimleri*, Hacettepe Üniversitesi, Ankara.
- Ruska, J. (1988). “Saat”, *MEB.İslam Ansiklopedisi*, Cilt:10, 2-3.
- Sezgin, F.(2004). İslam Kültür Dünyasının Bilimler Tarihindeki Yeri, Türkiye Bilimler Akademisi, Ankara.
- Tamer, C. (1959). “Türk Bezemelerine Ait Bazı Araştırmalar”, *Milletlerarası I.Türk Sanatları Kongresi, Tebliğler*, Ankara, 355-359.
- Tanışık, İ.H. (1943). *İstanbul Çeşmeleri*, İstanbul.
- Tansug, T. (1965). “18.Yüzyılda İstanbul Çeşmeleri ve Ayasofya Şadırvanı”, *Vakıflar Dergisi*, S.VI, İstanbul, 93-110.
- Tekeli, S. (1966). *16’ıncı Asırda Osmanlılarda Saat ve Takiyüddin’in “Mekanik Saat Konstrüksiyonuna Dair En Parlak Yıldızlar” Adlı Eseri*, Ankara Ün. Basımevi, Ankara.
- Tokay, E. (1951). *İstanbul Şadırvanları*, İstanbul.
- Tunçel, G. (1989). Batı Anadolu Bölgesinde Cami Tasvirli Mezartaşları, Kültür Bakanlığı Yayınları, Ankara.
- Tuzcular, A. (1977). “Türk İskelet Saatleri”, *Kültür ve Sanat Dergisi*, S:5, Ocak, İstanbul, 72-77.
- Türkođlu, S. (1995). “Ağaç Sanatı”, *Geleneksel Türk Sanatları*, Kültür Bakanlığı, Ankara, 44-73.
- Ünver, S. (1949). “Süsleme Sanatı Bakımından Topkapı Sarayı Müzesi”, *Güzel Sanatlar Dergisi*, S.6, İstanbul, 109-117.
- Ünver, S. (1965). “Türk Sanat Tarihinde Edirnekari Lake İşleri ve Sanatkarları”, *Vakıflar Dergisi*, S.6., İstanbul, 15-20.
- Yücel, E. (1977). “Osmanlı Ağaç İşçiliđi”, *Kültür ve Sanat*, Sayı:5, İstanbul, 58-71.
- http://www.vgm.gov.tr/08_KulturelFaaliyetler/002_Muzeler/gaziantep.cfm (20.08.2010)
- <http://www.gaziantep.com/tr/sehir/gaziantep-mevlevihanesi-vakif-muzesi> (20.08.2010)



Fot.1,Ahmet Çelebi Cami



Fot.2,Ahmet Çelebi Cami



Fot.3,Ahmet Çelebi Cami



Fot.4,Alaüddeve Cami



Fot.5,Alaüddeve Cami



Fot.6,Alaüddeve Cami



Fot.7,Alaüddeve Cami



Fot.8,Alaüddeve Cami



Fot.9,Alaüddeve Cami



Fot.9,Alaüddevle Cami



Fot.11,Alaüddevle Cami



Fot.12,Ali Neccar Cami



Fot.13,Ali Neccar Cami



Fot.14,Ali Neccar Cami



Fot.15,Ali Neccar Cami



Fot.16,Boyacı Cami



Fot.17,Boyacı Cami



Fot.18,Boyacı Cami



Fot.19,Boyacı Cami



Fot.20,Eyüboğlu Cami



Fot.21, Eyüboğlu Cami



Fot.22,Eyüboğlu Cami



Fot.23,Eyüboğlu Cami



Fot.24,İhsanbey Cami



Fot.25,İhsanbey Cami



Fot.26,İhsanbey Cami



Fot.27,İhsanbey Cami



Fot.28, Mevlevihane Vakıf Müzesi sergi salonu, saatler ve çeşitli eserler



Fot.29 Mevlevihane Vakıf Müzesi sergi salonu, saatler ve eserler



Fot.30, Mevlevihane Vakıf Müzesi, müze uzmanları odasındaki saatler



Fot.31, No:8



Fot.32, No:8, alınlık



Fot.33, No:8, saatin gövdesi



Fot.34, No:8, saatin alt kısmı



Fot.35, No:9



Fot.36, No:9, saatin sarkacı



Fot.37,No:9,alt bölüm



Fot.38,No:10



Fot.39,No:10,üst kısım



Fot.40,No:10,sarkaç



Fot.41,No:10,alt kısım



Fot.42,No:11



Fot.43,No:11,saatin üst kısmı



Fot.44,No:11,sarkaç



Fot.45,No:11,saatin alt bölümü



Fot.46,No:12



Fot.47,No:12,saatin üst kısmı



Fot.48,No:12,gövdede ayrıntı



Fot.49,No:12,saatin üst yan kısmı



Fot.50,No:12,alt kısım



Fot.51,No:13



Fot.52,No:13,saatin üst kısmı



Fot.53,No:13,gövde ve alt kısımdan ayrıntı



Fot.54,Ankara Vakıf Eserleri Sergi Broşüründen



Fot.55,Ankara Vakıf Eserleri Sergi Broşüründen



Fot.56,Ankara Vakıf Eserleri Sergi Broşüründen



Fot.57,Ankara Vakıf Eserleri Sergi Broşürü.



Fot.58,Bursa Gazi Orhan Cami



Fot.59, Bursa,Gazi Orhan Cami



Fot.60,İzmir Hisar Cami



Fot.61,İzmir Kemeraltı Cami



Fot.62,İzmir Kemeraltı Cami



Fot.63,Sivrihisar Ulu Cami



Fot.64,Sivrihisar Ulu Cami,alt bölüm



Fot.65,Üsküdar Kaptan Paşa Cami duvar saati



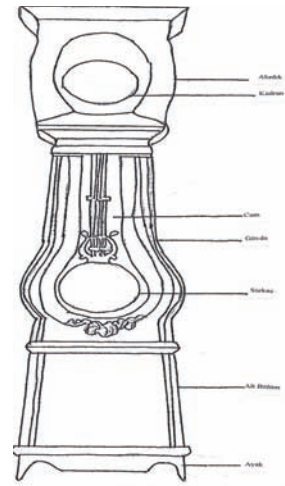
Fot.66,Üsküdar Kaptanpaşa Cami,duvar saati alt kısım



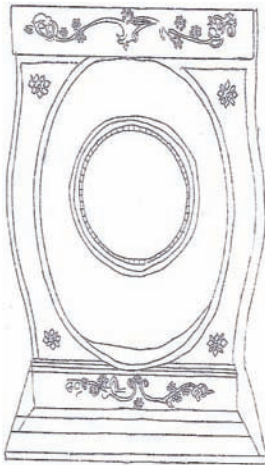
Fot.67,Dolmabahçe Cami duvar saati



Fot.68,Dolmabahçe Cami, duvar saatinin kadran kısmı çevresinde yer alan süslemeler



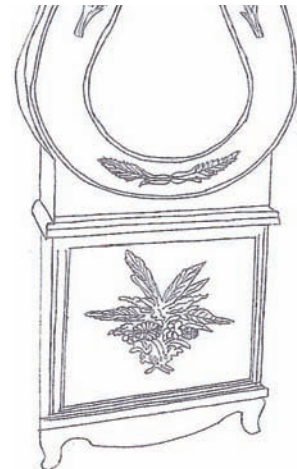
Çiz.1,duvar saatin bölümleri



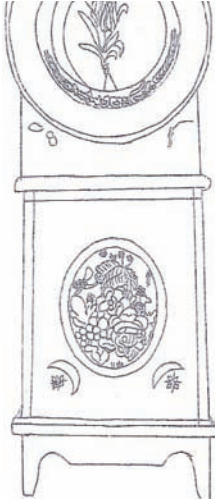
Çiz.2,Ahmet Çelebi Cami duvar saati



Çiz.3,Ahmet Çelebi Cami duvar saati,alt bölüm



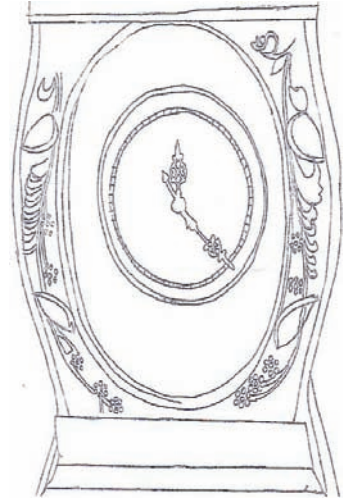
Çiz.4,Alaüddeyle Cami duvar saati,alt bölüm



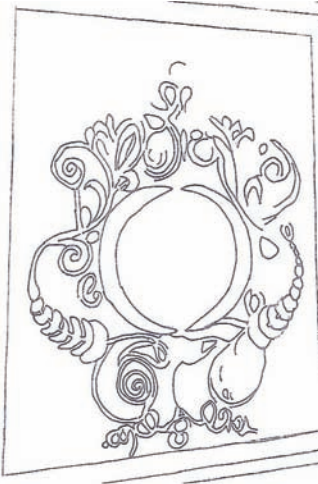
Çiz.5, Alaüddeve Cami duvar saati,alt bölüm



Çiz.6, Ali Neccar Cami duvar saati,alt bölüm



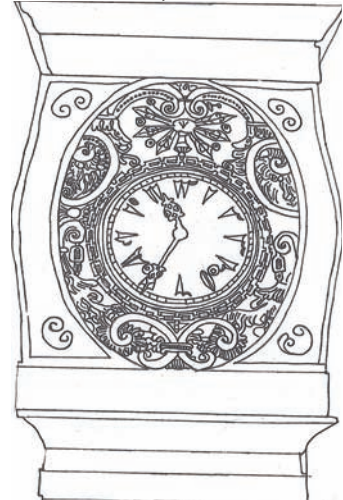
Çiz.7, Boyacı Cami duvar saati,alınlık



Çiz.8, Boyacı Cami duvar saati,alt bölüm



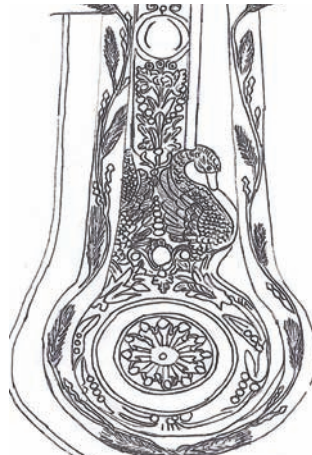
Çiz.9, İhsanbey Cami duvar saati,alt bölüm



Çiz.10, Mevlevihane Vakıf Müz.,alınlık



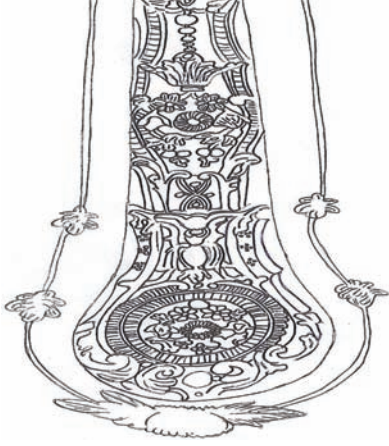
Çiz.11, Mevlevihane Vakıf Müzesi,saatin alt bölümü



Çiz.12, Mevlevihane Vakıf Müzesi,saatin gövde bölümü



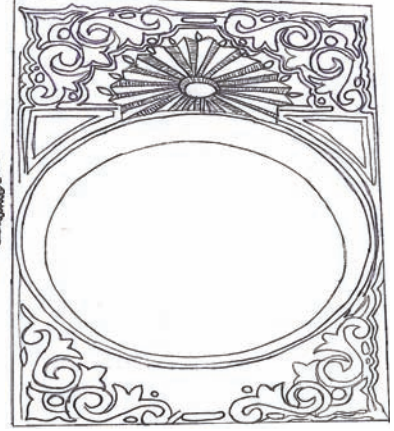
Çiz.13, Mevlevihane Vakıf Müzesi,saatin alt bölümü



Çiz.14, Mevlevihane Vakıf Müzesi,saatin gövde bölümü



Çiz.15, Mevlevihane Vakıf Müzesi,saatin alt bölümü



Çiz.16, Mevlevihane Vakıf Müzesi,saatin üst bölümü

