

DÖĞER KARVANSARAYI

Hayati BİNLER
Mimar

Afyon İli İhsaniye İlçesi Döğer Kasabası'nda bulunan Döğer Kervansarayı Üsküdar-İznik-Yenişehir-Akbıyık-Pazarcık-Bozüyük-İnönü-Kalburcu-Saka-Döğer-Akören-Çay ve Akşehir'den geçen yol üzerindedir. Kervansaray birbirine kısa kenarlarından bitişmiş olan iki dikdörtgen binadan oluşmuştur. Batıda olan kısım "develik" olarak adlandırılmaktadır. Halk arasında develiğe "Aşağı Han" doğudaki iki katlı kısma ise "Yukarı Han" denilmektedir.

Develiğin yapılış tarihini ilk defa Süleyman GÖNÇER'in² bahsettiği Afyon Müzesi Arşivi'ne devredilen şer'i mahkeme sicillerinden H. 1211 Zilhicce tarihli bir görev atama beratı aydınlatmaktadır. Berattaki kayıt özetle şöyledir:

"Döğer karyesinde vaki Murad Han bina eylediği Han, Mescid ve Mekteb-i Şerifi evkafına imam mütevellî ve muallim olan Mehmed Efendi Hüsn-ü rızası ile Taktakizade Osman Efendi'ye terkinden tevcih" beratı.

Bu kayıttan II. Sultan Murad Han Kervansaraydan başka mescid ve mektep yaptırmış demek olur. Mescid yenilenmiş köy camisi olmuştur. Okuldan eser kalmamıştır. Yalnız beratta kaydedilmeyen küçük bir hamam da vardı. Terkedilmiş ve harap olduğundan kaldırılmıştır.

Berattan anladığımız göre II. Sultan Murad Han Karamanoğulları üzerine sefere çıktığında³ Kütahya üzerinden Karahisar'a gelir-

ken Döğer'de konaklamış ve bu kervansarayı yapılışını emretmiş demek olur ki, Hanın yapılış tarihi H.837/M.1434'dür. Yapının mimarı belli değildir.

Develiğe kuzeyde bulunan yonutaşından yapılmış beşik tonozlu bir eyvanla girilir. Çatısı da yonutaşı beşik çatıdır. Eyvanın içinde doğu-batı yönlerinde teğet kemerli karşılıklı birer niş vardır. Kapalı kısma geçilen basık kemer geçmeli taşlarla örülmüştür. Kemer üzerinde yer alan kare kitabelik boştur. Eyvanın döşemesi taştır. Kapı kemerinin altında mermer bir eşik bulunmaktadır.

Develiğin üzerini doğu-batı yönünde uzanan beşik bir çatı örter. Bu çatıyı içeriden kemer takviyeli beşik tonoz taşır. Takviye kemerleri duvarlardaki gömme ayaklara oturur. Bu kemerlerin üzengi seviyesinden itibaren 5-6 sırası taş, daha yukarısı tuğla örgülüdür. Takviye kemerlerinden birisi üzengi, birisi de kilit noktasına yakın olmak üzere ikişer ahşap gergi vardır. Bu gergilerden bugün birkaçı bulunmaktadır. Döşeme topaktır. Gömme ayaklardan yalnızca güney cephe-

1- KUNTER, H.B., "Bilinmeyen Bir Kervansaray Tipi (Döğer-Kervansaray)", Vakıflar Dergisi VIII. Cilt, s. 225 (1969).

2- GÖNÇER, S., Afyon İli Tarihi, 1. Cilt, Afyon, s. 382,383 (1975).

3- ÖZTUNA, Y., Büyük Türkiye Tarihi, 7. Cilt, İstanbul s. 398 (1978)

de bulunanların aralarında ocaklar vardır. Bu ocakların bacaları günümüzde çatı seviyesindedir. Kanaatimizce bu bacalar hanın ilk inşaaı sırasında çatıdan yukarıya çıkartılmış, ikinci kısım yapılırken kapatılmış olmalıdır. Bu kısmın ön cephe ve batı duvarı fazla özenilmemiş bir yonutaşı kaplama olmakla birlikte kuzey cephesi tamamen moloz taştır. Mevcut olan üç adet mazgal pencereden biri batıya ikisi doğuya açılmıştır. Batıdaki mazgal pencereler sonradan moloz taşla kapatılmıştır.

II. kısmın yapılış tarihi ise develikten pek uzak olmasa gerekir. Yapım tekniğine bakılırsa XV. yüzyıl sonları ya da XVI. yüzyıl başları olabilir.

Bu kısma zemin seviyesinde yonutaşından yapılmış bir eyvanla girilir. Bu eyvan da develiğin eyvanı gibi beşik tonozla örtülü olup üzeri taş kaplamadır. Bu taşların çoğu erimiştir. Basık kapı kemeri iki renkli taşlarla birbirine geçmeli olarak yapılmıştır. Kapı kemeri üstündeki kitabelik boştur. Giriş eyvanı doğu-batı yönünde içten teğet kemerli dıştan lentolu birer pencere ile dışa açılmaktadır. Eyvanın döşemesi taş, eşiği mermerdir.

Bu kısmın bütün duvarları düzgün yonutaşından yapılmıştır. Alt katta mekânın ortasında doğu-batı istikametinde haçvari dört ayak bulunmaktadır. Kuzey-güney yönünde beş adet beşik tonoz bulunur. Bu beşik tonozların ortalarında takviye kemerleri vardır. Beşik tonozların üzenği seviyesinden itibaren üç dört sırası taş, kalanı tuğladır. Duvarlarda gerek takviye kemerleri, gerekse tonozları taşıyan kemerlerin olduğu yerlerde gömme ayaklar vardır.

Güney duvarındaki gömme ayaklar arasında da nişler ve ocaklar bulunmaktadır. Dikdörtgen biçimindeki ocak nişlerini örten taş konsolların bazıları yerindedir. Düşen konsollar sağda solda atılmış bir halde durmaktadır.

Doğu ve batı cephesinde ikişer adet mazgal pencere bulunmaktadır, kuzeydekiler daha geniştir. Kenarlarda taş şekillere rastlanmaz.

Üst kata giriş aksındaki yonutaşı bir merdivenle çıkılır. Sahanlık altında beşik bir tonoz bulunmaktadır. Merdivenin sola dönen kolu, koridorun tonozu ve takviye kemerleri yıkılmıştır. Üst katin koridoru, mescidin ve diğer odaların döşemesi taştır.

Mescid bu katta ortada bulunmaktadır. Eyvan tipindeki mescidin tuğla kemeri giriş cephesi haricindeki diğer yüzleri mescidin içiyle birlikte

sıvanmıştır. Mescidin güneye meyilli yonutaşı çatısını kuzeyde yarım bir çapraz tonoz, güneyde yarım bir şekik tonoz taşır. Altı kenarlı mihrabı bir sıra taş üç sıra tuğla olarak yapılmıştır. Mescidin güney cephesinin de taş ve tuğla ile karışık bir şekilde yapıldığını yer yer dökülen sıvalardan anlamaktayız. Doğu ve batı duvarları tamamen taştan yapılmış ve tuğladan tahfif kemerleri kullanılmıştır. Mihrabın iki yanında küçük mazgal pencereler bulunmaktadır.

Mescidin sağ ve solunda beşik tonozlu iki adet oda bulunmaktadır. Bu odalarda doğu ve batı yönünde ikişer, kuzeyde girişin yanında birer olmak üzere toplam beşer adet niş vardır. Batıdaki odanın batı duvarında, doğudaki odanın ise, doğu duvarında birer ocak bulunmaktadır. Doğudakinin ocağı muhdes dolguyla şekil değiştirmiştir. Her ikisinde de ocak yaşmaklarının büyük kısmı kırılarak düşmüştür. Odalar güneyde birer mazgal ve lentolu dikdörtgen birer pencere ile dışarıya açılırlar. Her ikisinin kapıları taş söveli olup üstleri de basık kemer şeklindedir. Bu odaların doğu ve batı duvarlarında da tuğladan sivri tahfif kemerleri vardır.

Doğu ve bantda iki baştaki odalar ise tromp geçişli kubbe ile örtülmüştür. Batıdaki odanın kuzey (giriş) duvarında koridordan bakıldığında sivri kemerli bir açıklık vardır. Bu kısım içeride niş şeklindedir. Burasının evveleminde kapı olarak açılması düşünülmüş olup, bilahare içeriden niş şekline çevrilip koridor kısmı doldurulmuş olması muhtemeldir. Bu odada bununla birlikte toplam dört adet niş mevcuttur. Doğu duvarı tuğladan tahfif kemerlidir. Kapısının sövesi ve kemeri diğer odalarla aynıdır. Ancak, burada malzeme olarak mermer kullanılmıştır. Bu odaların eşikleri yine mermer olarak yapılmıştır.

Doğudaki odada ise kemerli üç adet değişik biçimde niş ve iki adet ocak vardır. Doğu duvarında bulunan niş çörtenle suyu dışarıya atan bir hamamlık ya da el yıkama yeri şeklindedir. Batı duvarında tuğla tahfif kemeri vardır. Ocakların bulunduğu doğu duvarı ise diğer duvarlara göre daha kalındır. Bu iki adet oda birer adet dikdörtgen ve birer adet mazgal pencere ile güneye açılırlar. Bunun da kapı söve ve kemeri taştır.

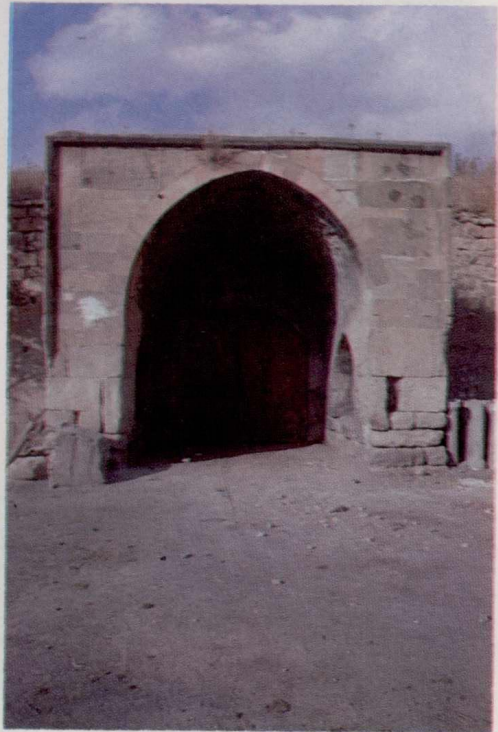
Koridorda doğu duvarında bir adet pencere bulunmaktadır. Sövesiz dikdörtgen pencere açıklığının üzeri teğet bir kemer şeklinde oyulmuş yekpare bir taştır. Bu pencere sonradan içine taştan geçmeli olarak mazgala çevrilmiş ve kenarla-



*Resim-1
Genel Görünüş*



*Resim-2
Develik Kısmı
Batı Cephesi*



*Resim-4
Develik Kısmı
Giriş Eyvanı*

Resim-5
Giriş Eyvanındaki
Teğet Kemerli Niş



Resim-6 Giriş Kapısı



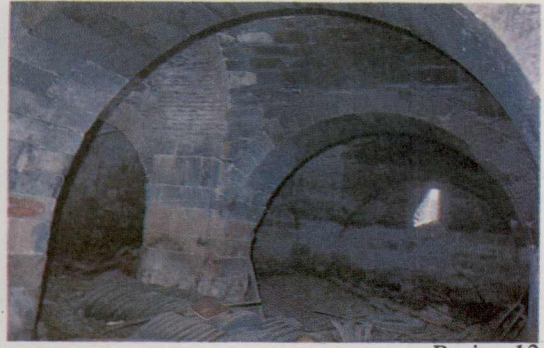
Resim-9
İki Katlı Kısımın Giriş Eyvanı
Görünüğü



Resim-8 İki Katlı Kısımın Kuzey Doğu Görünüğü



Resim-10 İki Katlı Kısımın
Giriş Eyvanı Batı Görünüşü



Resim-12
İki Katlı Kısımın
İç Görünüşü



Resim -11
İki Katlı Kısımın
Giriş Kapısı

Resim-17
Merdivenin Ön Görünüşü



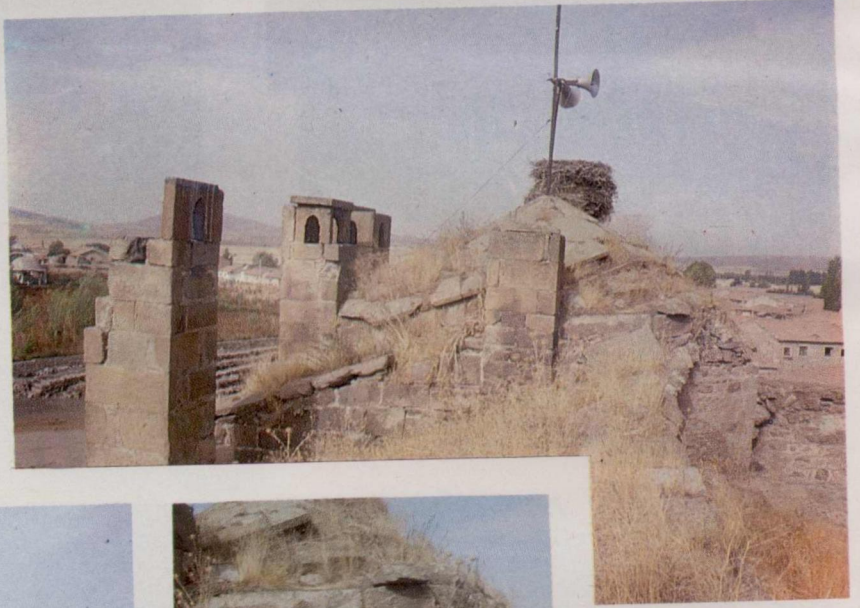
Resim-21 Mescidin
Dıştan Görünüşü





Resim-25
Batıdaki Kubbeli Oda
Kubbesinin Görünüşü

Resim-29
İki Katlı Kısımın
Çatı Örtüsü



Resim-33
Dilatasyonun Kuzey
Cephesinden Görünüşü,
Detay.



Resim-30
Mescid ve Bitisik Odanın
Üstünde Bulunan Yarım
Tonoz ve Yarım Takviye
Kemer

rı da tuğla ile örülmüştür.

Mescit ve bitişik iki odanın çatısı yonutaşından güneye meyilli olarak yapılmış olmasına rağmen, iki adet kubbeli oda, sekizgen kasnaklar üzerine, sekizgen külahla yine yonutaşıyla kapatılmıştır. Koridorun üst örtüsünün tuğla kemer takviyeli tonoz olduğu kalan izlerden anlaşılmaktadır. Doğu ve batı cephesinde birer adet çörtlen bulunmaktadır. Bunlar muhtemelen çökme sırasında⁴ yıkılmış ve bilahere kapatılmıştır. Bu iki katlı kısmın kuzey cephesi üst kat döşemesi hizasına kadar binanın çöken kısmındaki taşlar ve sonradan biriken toprakla dolmuştur.

Çatıda mescidve bitişik iki odanın hizasında oda tavanlarının üst kotunda yarım bir tonoz vardır. Aynı katta kuzey-güney duvarları aksında da bu yarım tonozu tutan takviye kemerleri bulunmaktadır. Bu kemerlerin üstten bir kaç taşı ve kalkın duvarı göçme sırasında yıkılmıştır. Bu kısımındaki yarım tonoz ve kemerler mescit ve odaların üstüyle çatı arasının fazla dolgu yapılmayarak, buradaki yükü hafifletmek gayesi ile inşa edildiği anlaşılmaktadır.

Bu bölümün bacaları genelde sağlam olup, hepsi çatıdan yukarıya çıkmaktadır. Sadece bir adet baca tamamen yıkıktır.

Doğudaki iki katlı kısım, batıdaki develiğe sonradan ilave edilmiştir. Bu kısmın sonradan yapıldığını gerek inşa tarzı gerekse yapımı tekniği göstermektedir. Buna ilaveten:

a. İki bölümün birleşme yerinde iki katlı kısmın develik kısmının üstüne oturduğu görülür. Güney cephedeki silne doğuya doğru devam eder.

b. İki yapı birbirlerinden dilatasyonla ayrılmaktadır. Bu dilatasyon hem kuzey hem de güney cephede görülmekte ve temelde de devam etmektedir⁵.

c. İki katlı kısmın batıda ayrı bir duvarı yoktur. Alt kat seviyesinde develiğin doğu duvarını kullanmış, üst katta da bu duvar üzerinde devam etmiştir.

d. Develik kısmının doğudaki mazgal pencereleri doğu tarafına daralarak açılır. Pencere develik tarafında geniştir. Bu pencereler sonradan molozla kapatılmıştır.

e. Develik kısmının güney duvarındaki ocaklar bu kısmın önceden tek başına hizmet görebilecek şekilde tasarlandığını gösterir. Bu bacalar daha önce de bahsedildiği gibi hanın ilk in-

şaası sırasında çatıdan yukarıya çıkıyordu. Daha sonra bu kısmın kâfi gelmemesi üzerine alt kısmı ocaklı bir ahır kısmı üstü mescid ve odalar olan bölüm eklendikten sonra develik kısmı sadece develer ve hayvanlar için kullanıldığından bu bacalar kapatılmış olmalıdır.

f. Develik giriş eyvanının sivri kemeri ve kapı kemeri tek renk taşlarla yapılmış olmasına karşın iki katlı kısmın eyvanı kemeri ve kapı kemeri iki renkli taşlarla yapılmıştır. Yine develik eyvanında sağlı sollu nişler olmasına karşın iki katlı bölümün eyvanında bu nişler pencereye dönüşür. Bu pencereler eyvanı şeffaflaştırmıştır. Bütün bunlardan da görüleceği gibi develik kısmı önce yapılmış, iki katlı kısım sonradan buna ilave edilmiştir.

RESTİTÜSYON

Restitüsyon projesinde develik kısmında, doğu cephesinde sonradan molozla kapatılmış olan mazgal pencereler açılmıştır. Ocak konsolları kalan izlere göre tamamlanmıştır. Kemerler arasındaki ahşap gergiler konulmuştur.

İki katlı kısımda, giriş eyvanı üzerinde doğu-batı yönünde beşik çatı şeklindeki taş döşemenin eksik ve erimiş bulunan taşları konulmuştur. Hiçbir izi kalmamış olan saçak kornişleri kesin olmakla beraber, iki yapının inşaa tarihleri birbirine yakın olması sebebiyle, develik giriş eyvanı, saçak korniş tipiinde olması çok muhtemel olduğundan aynı korniş burada uygulanmıştır.

Alt katta ocakların düşmüş olan konsolları mevcut olanlar gibi yapılmış, üst kat bacalarının kırık olan yaşmakları ise mevcut izlere göre tamamlanmıştır. Merdiven, üstündeki tonozun boşluğuna göre batıya döndürülerek yonutaşından yapılmıştır. Çökme olayından sonra kuzey duvarına boylu boyunca yığılan yıkıntılar açılarak bu cephe normal zemin kotuna indirilmiştir.

Üst katta koridorun tonozu ve takviye kemerleri, çörtlenler ve dereler yapılmıştır. Koridor

4- Binanın 1910-1920 yılları arasında yağmurlu bir günde akşamı ile yatsı vakti arası kendiliğinden göçtüğünü o yıllarda Döğür'de yaşamış olan Müceddid Ahmet Hoca (mahalinde halk diliyle "Mücellit Ahmet Hoca")dan dinleyenlerden rivayetle öğrendim.

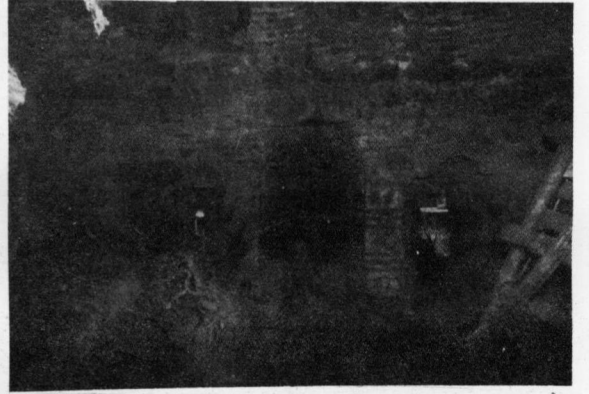
5- Yerinde yaptığımız hafriyat bunu ispatlamıştır. İki katlı kısmın temel taşları da dilatasyonla develik temelinden ayrılmış olup 10 cm. kadar da yüksektir. Ayrıca develik taş sömelinin anpuatman çıkıntısı da iki katlı kısmın anpuatman çıkıntularından 10 cm. kadar fazladır.

penceresi olarak mevcut pencere ilk haline çevrilmiştir. Kuzey cephede her iki kemer arasında açılacak olan pencereler için yine ilk orijinal şekil uygulanmıştır.

Yıkılan baca simetrisine göre yapılmıştır. Çatıda mescit ve bitişik iki odanın hizasında oda tavanlarının üst kotundaki yarım tonoz ve takviye kemerleri ile kalkan duvar tamamlanmıştır.



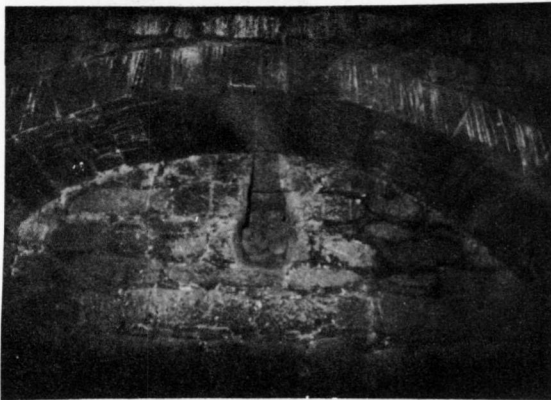
Resim 3- develik kısmı çatı örtüsü



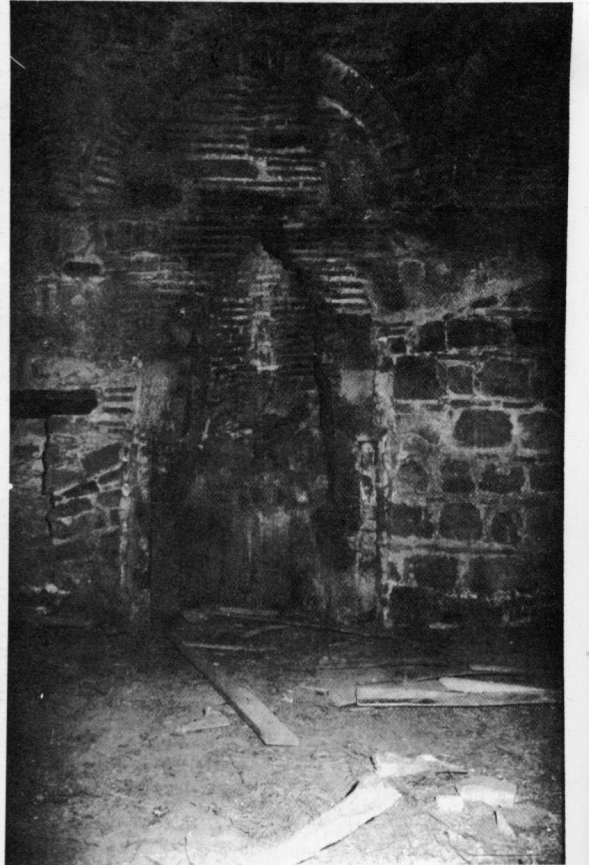
Resim 22- Mescid mihrabın görünüşü



Resim 13- Develik kısmı mazgal penceresi



Resim 14- Develik kısmı diğer mazgal penceresi



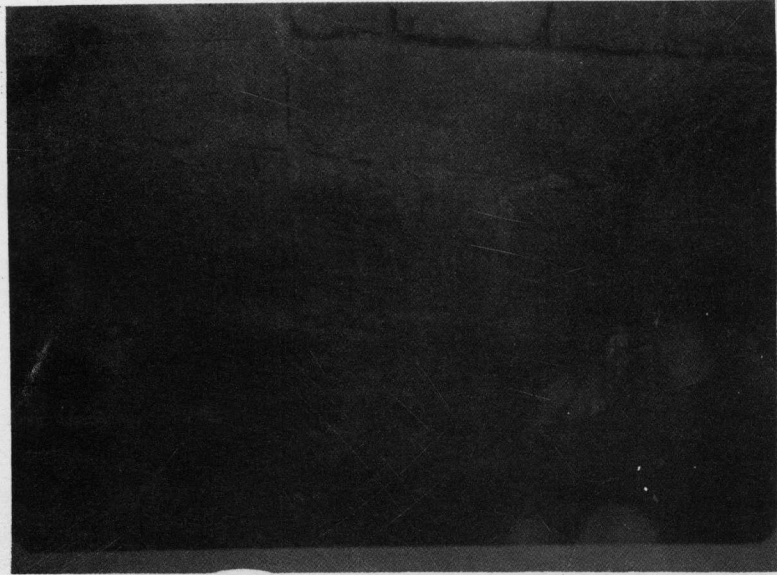
Resim 26- Batıdaki kubbeli odada bulunan ocak



Resim 18- Üst katın koridorunun batı tarafının görünüşü



Resim 20- Koridorda bulunan takviye kemerlerinin kalan kısmı



Resim 16- Alt katta bulunan deve, hayvan bağlanacak yerler

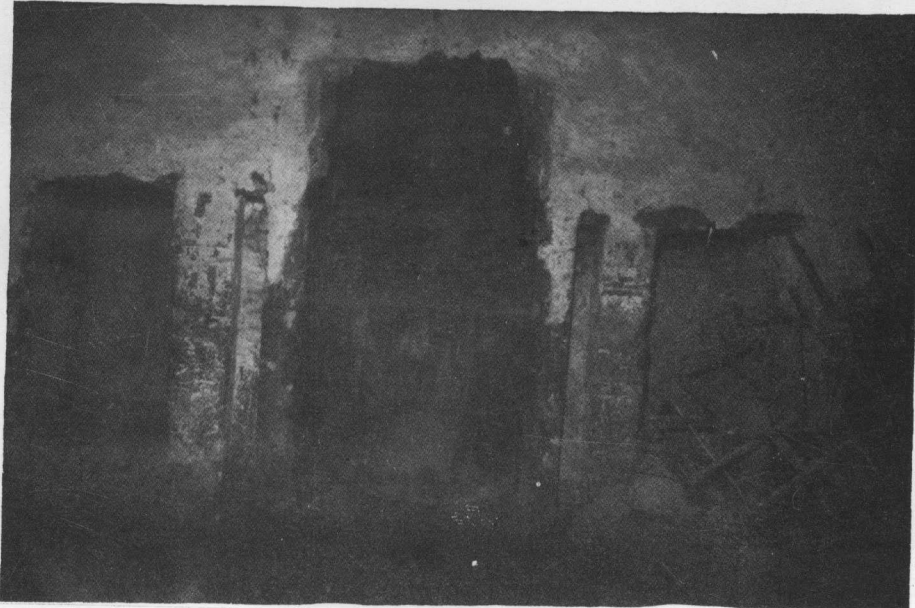
Resim 27- Dođudaki kubbeli odadaki kemerli niř



Resim 31- İki kısmın birleřtiđi yerdeki silme ve dilatasyon (Güney)



Resim 28- Dođudaki kubbeli odada bulunan hamamlık



Resim 23- Batıdaki küçük odada bulunan ocak



Resim 24- Batıdaki kubbeli odanın içi



Resim 7- Develik kısmı doğuda bulunan mazgal pencerelerinin içten görünüşü