

OHRİ'NİN TÜRK DEVRİNE AİT ESERLERİ

Profesör Dr. SEMAVİ EYİCE

Milletlerarası bir kongre münasebeti ile Yugoslavya'nın Ohri şehrinde 1961 yılı yazı sonlarında bir kaç gün kalmak imkânını bulmuştum. Balkan harbinde elimizden çıkan bu kasabanın Türk devrine ait birçok esere sahip bulunduğu dikkatimi çekmişti. Etraflı ve eksiksiz bir inceleme yapmağa imkân bulamadığımdan, bu eserleri tamam bir halde tesbit etmek mümkün olamadı. Şehir içindeki dolaşmalarım sırasında gözüme çarpan eski hâtıraları imkân nisbetinde derlemeğe çalıştım; ayrıca Ohri hakkındaki yayınlardan da faydalanmak suretiyle bu malzemeyi biraz daha tamamlamak mümkün oldu. Bugünkü sınırlarımız dışında kalan Türk sanat ve tarih eserlerinin vev eksik bir şekilde bile olsa tanınması lüzumuna inandığımızdan Ohri hakkındaki bu notları yayınlamağı faydalı gördük¹.

I

KISA BİR TARİHÇE

Ohri kasabasının yerinde evvelce *Likhnidos* adında bir yerleşme yeri olduğu ve hiç değilse M.Ö. VI. yüzyıldan itibaren bilinen bu kasabanın, M.Ö. 349 da gölün kıyılarını ve çevresindeki yerleri alan Makedonya kralı II. Philippos tarafından ele geçirildiği tahmin olunmaktadır. M.Ö. 148 de *Likhnidos*, Roma kuvvetleri tarafından alınarak Roma İmparatorluğuna bağlanmış, bu arada, Balkanlardan aşarak bir ucu İstanbul'a kadar inen meşhur *Via Egnatia* adlı yol buradan geçirilmiştir. Fakat Bizans İmparatorluğu devrinde bu bölgenin Slâvlar ta-

rafından iskân edildiği ve hatta *Likhnidos*'un adının da *Okhrida* (veya, *Akhris*, *Akhrida*) şeklini aldığı görülür. İlk defa olarak 879 tarihinde karşılaşılan bu ad günümüze kadar kullanılmış ve Türk hâkimiyeti devrinde de *Ohri* şeklinde yaşamıştır. Slâvları ortodokslaştıran, Kyrillos ve Methodios'un şakirdlerinden Klementios, IX. yüzyıl sonlarında Ohri'de, Hagios Panteleimon kilisesini yaptırmıştır ki, bugünkü Slâv alfabesinin esasını teşkil eden kyryllik alfabenin burada tasarlandığı iddia edilir. Ohri gölüne hâkim bir tepede kurulmuş olan bu kasabanın az ilerisinde gine göl kıyısında Klementios'un yardımcılarından Nahum da, 900 yıllarına doğru büyük ve çok önemli bir manastır kurdu muştur. Bizans - Bulgar savaşları sırasında Ohri'nin çok büyük bir rol oynadığı görülür. Bulgar devletinin en şöhretli simalarından Samuel (veya Samuilo) X. yüzyıl sonlarında Ohri'yi kendisine başkent yapmış ve Ohrida Başpiskoposluğu da burada yerleşmişti. İmparator II. Basileios Bulgaroktonos (= Bulgarkıran) zamanında Bulgar ordusunun imhasına yol açan Belesica (1014) savaşından sonra Bizans ordusu Ohri'ye kadar ilerlemiş ve İmparator 1018 de buraya girmiştir. XIII. yüzyılda Ohri, Sırp kral-

1. Bu seyahatim sırasında I. Murad'ın Kosova'da şehid edildiği yerde yapılmış olan "Meşhed-i Hüda- vendigâr" ı da görmek fırsatını elde edebildim. Burası hakkında bir araştırmamış ayrıca yayınlanmıştır, bk. S. Eyice, *Kosova'da Meşhed-i Hüda- vendigâr ve Gazî Mestan Türbesi*, "Tarih Dergisi", XII, sayı 16 (1962) 71-82. Yugoslav Federal Cumhuriyeti'ndeki eski Türk eserleri hakkında türkçe tek toplu araştırma olan, E. Hakkı Ayverdi, *Yugoslavya'da Türk Âbideleri ve Vakıfları*, "Vakıflar Dergisi" III (1957) 14-15 de Ohri'den bahsedilmekle beraber yazar bu kasabaya gide- medüğünden, verilen bilgiler Evliya Çelebi'deki notla- rın bir özetinden ibaret kalmıştır.

lığının bir kalési olmuş ve Sırp-lılardan Türklere geçmiştir. Ohri'nin Türk idaresine ne zaman geçtiği pek kesin olarak bilinmemektedir². Ancak bu olayın XIV. yüzyılın sonlarında vukubulduğu kuvvetle muhtemeldir. H. 787 (= 1385) de Çandarlı Hayrüddin Paşa'ya Ohri fethinin izafe edildiğine dair bir iddia vardır³. Süleyman Çelebi zamanında, Aydın beyi Cüneyd Bey H. 809 (= 1406) da Ohri'ye sancak beyi olarak gönderilmiştir⁴. Hiç değilse XV. yüzyıl başlarından itibaren bir Türk kasabası halini almağa başlayan Ohri hakkındaki en geniş bilgiyi, XVII. yüzyılda burasını ziyaret eden Evliya Çelebi'den öğrenmekteyiz⁵. Evliya Çelebi'nin yazdığına göre burada, çevresi dörtbin adım ölçüsünde ve kırk kuleli büyük ve kuvvetli bir kale vardı. Ayrıca en tepede bin adım çevresinde bir de iç kale vardı. Bu sırada, artık Hıristiyan mahallesinde kaldığından cemaati olmayan, haftada ancak bir defa namaza açılan kiliseden çevrilmiş, büyük *Ayasofya* camiiinden başka, Sultan II. Bayezid'a sunulmuş *Ohrizade Camii* bulunuyordu. Evliya'nın ifadesine göre Sultan Bayezid bu camie bir minare daha yaptırarak, çifte minareli bir hâle koymuş ve *Hünkâr Camii* adını vermişti. Aynı mahallede bir de adı verilmiyen bir mescid vardı. Evliya Çelebi aşağı şehirde, 400 kadar ahşap evden başka, 150 kadar dükkân, 17 cami ve mescid bulunduğunu da bu notlarına eklemektedir. Bunlardan *Hacı Kasım Camii*nin ahşap bir kubbesi ve "tarz-ı kadîm" bir minaresi vardı. Diğer cami ve mescidlerin adları şunlardı: Sultan Süleyman'ın *Tekke Camii*, *Kuloğlu*, *Haydar Paşa*, *Zulmiye*, *Hacı Hamza Camileri* ve *Çınarlı*, *İşkender Bey*, *Yunus Voyvoda*, *Gürcü Bey*, *Çarşı*, *Kara Hoca Mescidleri*. Evliya Çelebi'nin genel olarak verdiği sayıların mübalağalı olduğu, hakikî sayının ise, adları verilenlerin toplamı olduğu, bu değerli kaynaktan istifade edenlerce bilinir. Şu halde XVII. yüzyıldaki Ohri'nin cami ve mescidlerinin adları Evliya Çelebi tarafından verilenler olduğu anlaşılmalıdır. Kalede, ve göl kıyısında, üç yüzden fazla odalı, hamamlı muhteşem bir Paşa Sarayı vardı. Aşağı şehirde ise, gene göl

kıyısında Ohrizade ailesinin büyük bir konağı bulunuyordu. Evliya Çelebi ayrıca buradaki diğer hayır binalarını da saymakta, Hacı Kasım Camii karşısında yol aşırı Siyavuş Paşa ve Sultan Süleyman Medresesini bildirmektedir. Ayrıca bir darülhadis, Ohrizade ve Ağa Sübyan Mektepleri, üç han, Ohrizade ve Gazi Hüseyin Paşa Çarşı Hamamları, kırk ocaklı Ohrizade Kervansarayı, iki misafirhane ve bir de XVII. yüzyılda âletleri ile hâlâ duran eski bir darphane vardı. Ohri'deki türbelerden Hünkâr camii mihrabı önünde Ohrizade ve Gazi Bey, Ayasofya Camii sağında ise Şehid Hazinedar'ın Türbeleri bildirilmektedir. Türk idaresindeki Ohri hakkında fazla bir bilgiye sahip bulunmuyoruz⁶. Ancak geçen yüzyılın ilk yarısı içlerinde Arnavut menşeli Ahmet Paşa oğlu Celâleddin Bey Ohri'de epey süren bir hâkimiyet kurmuştur. Ohri, 29 Kasım 1912, Cuma günü Sırp-Karadağ

2. Ohri'nin güzel resimleri ile birlikte kısa tarihçesi için bk. M. Pavloviç - C. Grozdanov, *Ohrid* (Collection Cahiers artistiques - Jugoslavia) Belgrad 1961. büyük boyda 74 levha ihtiva eden bu albüme, Ohri'nin Türk karakterini aksettirebilecek tek bir resmin yer alması, hatta bundan dikkat ile sakınılmış olunması hayret vericidir.

3. İ. H. Danişmend *İzâhlı Osmanlı tarihi kronolojisi*, İstanbul 1947, I, 68; İ. Hakkı Uzunçarşılı, *Osmanlı tarihi*, Ankara 1961, I 176, 204, Ohri'nin H. 787 (= 1385) de feth edildiğini kabul etmektedir. Bu husustaki kaynaklar *Aşıkpaşazade*, Böl. 56 (Atsız bask. 133); ile *Neşri*, var. 67 a (Unat-Köymen bask. I, 215) dir.

4. İ. H. Danişmend, *ay. esr.* I, 157, 163; İ. H. Uzunçarşılı, *ay. esr.* 71, 345, 350.

5. Evliya Çelebi, *Seyahatname*, İstanbul 1928, VIII, 735 vd.

6. Ohri hakkındaki henüz yayınlanmamış vesikalardan başka, bilhassa *Manastır vilâyeti Salnâmeleri* (kşl. F. E. Karatay, *İstanbul Üniv. İri Küütphanesi, Türkçe basmalar kataloğu*, İstanbul 1956, II, 875) faydalı olabilir. Üniversite Kütüphanesinde bunlardan H. 1308-1314 (1891-1897) yıllarına ait beş cilt bulunmakta ise de biz ancak dördünü görebildik. İçlerinde en fazla faydalı bilgilere rastlanan 1308 yılı *Salnâmesi*, Ohri hakkında da değerli bilgiler ihtiva etmektedir. Nitekim o sırada burada 13 han 2 hamam, 9 cami, 2 tekke, 1 medrese, 1 mektep ve 1 sübyan mektebi bulunduğu öğrenilmektedir. Mehmed Tevlik, *Manastır vilâyetinin tarihçesi*, Manastır 1327 (=1911) 86 vd. da Ohri hakkındaki bilgiler pek önemli sayılamaz ise de Halvetü Şeyhi Mahmud Efendi hakkındaki notu faydalı sayılabilir. Ali Cevat, *Memaliki Osmaniyeye tarih ve coğrafya lügati*, İstanbul 1313, 123 de Ohri'de altı cami, bir saat kulesi, bir sübyan mektebi ve bir rüştiye olduğunu bildirir.

ordusuna teslim olmuş ve beş yüz yılı aşan Türk hâkimiyeti devri kesin olarak kapanmıştır⁷. Evvelce az veya çok bir süre boyunca Türk idaresinde kalan yerlerin, bu devirde gerilediği şeklinde ortaya atılan iddialar yersiz ve lüzumsuz bir gayretkeşliktir. Bilhassa Rumelinin sistemli bir şekilde iskâna tabi tutularak, kısmen islâmlaşmış olan yerli ahalisi ile birlikte tamamen bir Türk memleketi karakterinde geliştiği tarihî bir hakikattir. Ohri de bir Türk kasabası olarak, bu karaktere uygun bir şekilde beş yüz yıl yaşamış ve gelişmişti. Yugoslavyalı tarihçilerden Fehim Bayraktareviç, Ohri'de 1934 yılında şu camileri veya adlarını tesbit etmiş bulunuyordu⁸:

1. Hacı Kasım
2. Ali Paşa
3. Kara Bey
4. Hacı Durgut
5. Keşanlı Camii
6. Tekke Camii
7. Hacı Hamza
8. Emin Mahmud
9. Kuloğlu
10. Haydar Paşa
11. Göl Camii
12. Sinan Çelebi veya İmaret Camii.

II

KALE VE KİLİSE DEN ÇEVİRİLEN CAMİLER

1. Kale : [Res. 1-3].

Ohri kalesi, göle hâkim büyük bir tepenin üstünde bulunmaktadır⁹. En yüksek kısımda ayrıca bir içkale vardır. Rakımı 789 m. yi bulan (gölün su seviyesi 700 m.) bu içkalenin içinde ayrıca bir bölme duvarının bulunuşu dikkati çeker. Kale esas itibariyle bir Ortaçağ eseridir, fakat Bulgar çarı Samuel tarafından yaptırıldığı yolundaki hipotez bir dayanağa sahip değildir. Şehir bu içkaleden başka geniş bir sahayı içine alan bir sur duvarı ile çevrilmişti. Türk idaresi zamanında kasabanın bu surun da dışına çıkarak yayıldığı ve hatta *Sazlık* denilen göl kıyısında yeni

mahallelerin meydana geldiği bilinmektedir. Türk devrinin çarşısı da bu surun dışında geniş bir saha kaplamaktadır. Kaba, intizamsız taşlardan yapılan bu sur duvarı, içkalenin yapısında da aynen müşahede olunur. Kalenin kara tarafından girişini sağlayan *Gorna Porta* yani *Yukarı kapı* yan kuleleri hayli yıkılmış olmakla beraber yuvarlak kemeri ile henüz durmaktadır. Fakat Ohri kalesinin hiç şüphesiz en güzel parçası, yukarı İçkalenin haşmetli girişidir. İki tarafında yarım yuvarlak kuleler ile korunan bu kapı bir sivri tuğla kemerin içinde açılmıştır. Kalenin herhangi bir yerinde Türk devri ile ilgili bir ize, bir işarete veya kitabeyle rastlanmamaktadır.

2. Cami haline getirilen kiliseler ve Ayasofya : [Res. 4-9].

Ohri Türk idaresine geçtikten sonra fethedilen yerlerin hepsinde tatbik olunan gelenek gereğince şehrin en büyük kilisesi cami haline getirilmiştir. Böylece çok eski bir basilikanın yerinde kurulduğu anlaşılan Ayasofya kilisesi de şehrin ilk büyük camii olmuştur. Bu binanın ne vakit yapıldığı bilinmiyor. IX. - XI. yüzyıllarda yaptırılmış olabileceği bir tahmin olarak ileri sürülmüştür. Tertibinde orijinal taraflara sahip bulunan bu büyük üç nefli basilikaya 1313 - 1314 yıllarında batı tarafına mimarlık tarihi bakımından çok önemli bir kısım eklenmiştir¹⁰. İki kat ha-

7. İ. H. Danişmend, *ay.esr.* IV (1955) 393

8. Fehim Bayraktareviç, *Turski sponenici u Ohridu* (fransızca özet: *Les monuments turcs à Ohrid*), "Prilozi (= Revue) de Philologie orientale et d'histoire des peuples Yougoslaves sous la domination turque" V (Sarajevo 1954/55) 111-134. Bu yazı çok genel bir başlığa sahip olmasına rağmen, Ohri'den sadece bir camii'nin resmini ihtiva etmekte ve buradaki Türk eserleri hakkında fazla bir bilgi vermemekte, yazının ağırlık merkezini geç devre ait iki kitabe ile bunların hâşiyeleri teşkil etmektedir.

9. D. Boşköviç - K. Tomovski, *L'architecture médiévale d'Ohrid* (sırpça ve fransızca "Sbornik (= Recueil) de travaux du Musée National d'Ohrid" Ohrid 1961, 71-100, kaleden s. 72-74 de bahsedilmektedir. İçkalele bir bölme duvarı ile ayrılan iki kısımdan birine *Saray* denildiğine göre, burası Tepedelenli Ali Paşa zamanında Ohri ayânı olan Celâleddin beyin konağının bulunduğu yer olmalıdır, ksl. aşağıda not 26. Ohri'yi 1961 de ziyaretimizde burada dikkate değer bir kalıntı görmedik.

10. D. Boşköviç - K. Tomovski, *ay.yazı*, 76-83.

lindeki revakı ile âdeta o devrin saray cephelerini hatırlatan bu ilâve cephe, XIV. yüzyılın mimarisinde bir moda olmuş ve gerek Bizans gerek Osmanlı Türk mimarisinde de kendisini göstermiştir¹¹. Ohri Ayasofya'sı, cami haline getirildiği sırada gayet tabii olarak değişikliğe uğramış ve binanın bünyesi üzerinde bir takım ilâveler yapılmıştır. Daha Evliya Çelebi zamanında, çevresi Hıristiyan mahalleleri ile kaplandığından cemaati azalan Ayasofya Camii, Ohri, Yugoslav idaresine geçtikten sonra camilikten tamamen çıkarılmış ve çok büyük ölçüde bir restorasyon ameliyesine tabi tutulmuş, bu arada duvarlarındaki fresko resimler de tamamen temizlenerek meydana çıkarılmıştır¹². Bugün Ayasofya'da cami olduğunu belirten hiçbir şey kalmamış ve burası müzeleştirilmiştir. Elimize geçen oldukça eski bir resimde. Ohri Ayasofya'sının *narthex* kısmının sol taraftaki kubbesinin tam ortasından yükselen minaresini görmek kabildir. Bugün hiçbir izi kalmıyan bu minare, adeta bir baca biçiminde olup, şerefe çıkıntısı yoktur ve ezan en tepedeki pencere şeklindeki küçük menfezlerden okunuyordu. Bu kısmın hemen üstünde ise ufak bir külâh bulunmaktadır¹³. Bu nadir rastlanır minarenin bir eşi de yine Ohri'de aşağıda belirtileceği gibi, Struga yolundaki bir mescid-de karşımıza çıkmıştır.

Ayasofya'nın 1951 ekiminde Yugoslav hükümetinin *Unesco*'ya başvurması üzerine onarılması için bir rapor hazırlamak üzere F. Forlati, C. Brandi ve Y. Froidevaux'dan ibaret bir bilirkişi topluluğuna tetkik ettirildiği bilinir. Yugoslav araştırmacıların da yardımı ile çalışan bu heyetin raporunu, yurdumuzda eski vakıf binaları onaran mimarlara bir takım faydalı metodlar tanıtması bakımından ilgi çekici bulduğumuzu burada belirtmek isteriz¹⁴. Ayasofya cami haline getirildiğinde, içerideki Bizans devrine ait çeşitli dinî eşya ve *ikonostasis*'i teşkil eden işlenmiş mermer parçalar tamamen dağılmış, bunların bir kısmı yere döşenmiş diğer bir kısmı ise kısmen kesilerek, minberin yapılmasında kullanılmıştır¹⁵. Böylece Ayasofya'da tamamen kabartmalar ile süslü Bizans devri parçalarından meydana gel-

miş bir minber görülmektedir. *Unesco* heyeti raporunda bu minberin dağıtılarak, yerdeki parçalar da çıkarıldıktan sonra, kilisenin *ikonostasis*, *ambon* ve *kiborion*'unun yeniden terkiibini, tavsiye etmekte ancak evvelâ desen halinde bir tecrübenin yapılmasını ve pek az yeni parça ilâvesi olabileceği takdirde işe girişilmesini işaret etmektedir. Binanın tarihinin bir devresini aksettiren bu minberi ancak bu mümkün olduğu takdirde feda etmeği düşünmüştür. 1961 de henüz minbere el sürülmemiştir. Bu ilgi çekici eser, olduğu gibi, hatta üzerinde Türk devrinde yazılan hâtıra yazıları ile duruyordu.

Ohri kiliselerinden Türk idaresi sırasında cami veya mescid haline getirilenler hakkında başka bir bilgi edinmek kabilmadı.

III

CAMİLER VE MESCİDLER

1. İmaret Camii : [Res. 10-12].

Ayasofya'dan sonra kasabanın en önemli camisinin, dış kalenin yüksek bir noktasındaki İmaret camii olduğu anlaşılmaktadır. Aynı yerde 893 de yapılan Panteleimon kilise ve manastırının yerinde inşa edilen bu cami, adı geçen kilise harabesinin tam üstüne oturtulmuş fakat onun kalıntı ve duvarlarından hiçbir surette istifade edilmeksizin kurulmuştur¹⁶.

11. Ohri Ayasofyası cephesinin XIV. yüzyılda Epiros'da, İstanbul'da, hatta bir Türk eserinde Bursa'da benzerlerinin yapılmış olması hakkında bk. S. Eyice, *Son devir Bizans mimarisi*, İstanbul 1963, 97.

12. Bu freskolar hakkında bk. R. Hamann - Mac Lean - H. Hallensleben, *Die Monumentalmalerei in Serbien und Makedonien*, Giessen 1963, 15-17; res. 1-28, lev. 1-5.

13. Bu resim şu kitapda bulunmaktadır, G. Schlumberger, *L'épopée byzantine à la fin du dixième siècle*, Paris 1900, II, 353.

14. F. Forlati - C. Brandi - Y. Froidevaux, *Sainte Sophie d'Ochrida, La conservation et la restauration de l'édifice et de ses fresques*, (Col. Musées et monuments, IV - Unesco), Paris 1951.

15. Minber'in güzel bir resmi, B. Filow, *Geschichte der albulgarischen Kunst*, Berlin-Leipzig 1932, I, lev. 18, 19, 20 de yayınlanmıştır.

16. D. Koço, *Klimentoviot manastir sv. Pantelejmon i reskoipiite pri Imaret vo Okhrid*, "Sbornik (= 'Annuaire') de la Faculté Phil. de Skopje" (1948) 145 vd., ayrıca bk. not 9 dakî yazı,

Caminin içinde döşemesi kaldırılmak suretiyle yapılan bir kazıda 1943 yılında, bu kilisenin duvarları hatta fresko resimleri meydana çıkarılmıştır. Şimdi burası, içindeki iki kilise kalıntısı ile cami, arkeolojik bir bütün olarak bakımlı bir harabe halinde korunmaktadır.

Kasabanın en hâkim noktalarından birinde kurulmuş olan İmarek Camii, muntazam kare bir yapıdır. Bugün yalnız dört duvarı kalmış olmakla beraber, içerde dört duvar içine gömülmüş olan dört büyük kemer ile bunların aralarındaki köşelerde dört pandantif mükemmel bir halde durmakta, böylece evvelce üzerinin büyük tek bir kubbe ile örtülü olduğu anlaşılmaktadır. Binayı ölçmemiz mümkün olamadı. Ancak adım olarak her bir kenarın 22 adım kadar olduğunu söyleyebiliriz ki, bu da 15 m. kadar bir ölçü yapmaktadır. Caminin evvelce bir son cemaat yerine de sahip olduğu bazı izlerden anlaşılmaktadır. Her cephede klâsik üslûpda tuğla kemerli pencereler vardır. Çok yüksek kare bir kürsü kısmı bulunan minaresi, pabuç hizasından yıkılmıştır. Camiinin dış duvarları teknik bakımından hayli ilgi çekicidir. Burada, geç devir Bizans mimarisinde çok revaç bulan ve erken Osmanlı - Türk mimarisine de Rum işçiler ile girdiği anlaşılan bir duvar tekniğinin tatbik edilmiş olduğunu görmekteyiz. Pek fazla muntazam yontulmuş olmıyan her taş, çepeçevre, dört tarafından da tuğla ile adeta çerçevlenmiştir. Böylece örülen duvarların renkli ve cazip bir ifadesi vardır. Yalnız iki yerde, duvar sathında tuğla süsler ile karşılaştık. Bunlar basit birer rozet şeklinde tuğla süslerdir.

Halk arasında İmarek Camii olarak bilinen bu eserin kim tarafından yapıldığı ve hakikî adı meçhuldür. Evliya Çelebi'nin verdiği cami ve mescid adlarını da bugün mevcut eserlere uydurmak pek kolay değildir. Yerli rivayete göre İmarek Camii XV. yüzyılda yaşayan Sinan Çelebi tarafından yaptırılmış ve Fatih Sultan II. Mehmed'e hediye edilmiştir¹⁷. Halbuki aynı hikâyeyi Evliya Çelebi Ohri'zade Camii için anlatarak, hayratın II. Bayazıd'a

sunulduğunu bildirmektedir. Her ne olursa olsun, Ohri'de İmarek Camii denilen yapı, tipik bir XV. yüzyıl Türk eseridir. Bu harap camiiin sol tarafında içinden yaşlı iki ağacın çıktığı L harfi biçiminde ve içinde Sinan Çelebinin yattığı bir açık türbe vardır ki, aşağıda ayrıca incelenecektir.

2. Tekke Camii : [Res. 13-14].

Ohri çarşısında, Struga'ya giden cadenin başında, ufak meydanlığın bir kenarında etrafı tamamen ağaçlar ile sarılmış bir külliye vardır. Meydanlık ortasındaki çok kalın yaşlı bir çınardan dolayı bugün hâlâ Çınar meydanı olarak adlandırılmaktadır. Tekke camii bugün hâlâ faal durumda olan bir Halvetî tekkesidir¹⁸ ve camiden başka büyük bir türbe kompleksi, tekke meşrutası ile bir bütün teşkil etmektedir. Bütün bu manzume, geç Osmanlı devri karakterinde inşa edilmiştir. Aynı üslûpda bir son cemaat yerine sahip bulunan caminin sağ tarafında, kesme taştan, klâsik Osmanlı - Türk üslûbunda güzel bir minaresi vardır. Mescid son derece sâde bir plâna sahiptir. Dikdörtgen biçiminde bir plânı olan bu bina, sakıflı mescidler tipinde olarak yapılmış ve üstü ahşap bir çatı ile örtülmüştür. Dört, renkli alçı penceresinin henüz durmasına karşılık içinde son derece zevksiz bir minber vardır. İçinde yerde, yalnız (Halvetî'lerde usûlden olduğu üzere) koyun postları serili olduğundan, döşemeyi görmek mümkün olmaktadır. Camiinin döşemesi çok geniş başlı dövme çiviler ile çakılmış geniş kalaslar ile kaplıdır. Camiinin ön tarafındaki avluda bir şadırvan, caddeden avluya geçişi sağlayan yolun kenarında da türbeler vardır. Tamamen yeni, bir XIX. yüzyıl yapısı karakterinde olan bu türbenin içi dergâh mensuplarının mezarları ile tıklım tıklım denilecek surette doludur.

17. F. Bayraktareviç, *not 8 deki yerde*, 114 vd.

18. Ohri Halvetîleri hakkında bk. M. Tefvik, *Manastır vilâyeti tarihçesi*, Manastır 1327, 88; Halvetî'ler hak. genel olarak, H. J. Kissling, *Aus der Geschichte des Chalvetijje-Ordens*, "Zeitsch. d. Deutsch. Morg. Gesellsch." cilt 103 (yeni seri: 28) 1953, 233-289.

3. *Ali Paşa Camii* : [Res. 15-16].

Çarşı içinde dükkânların arasına sıkışmış bir halde olan bu camiin, bugün dışardan ancak kubbesinin kasnağı görülebilmektedir. Bugün şehrin tek esas camii durumunda olan bu ibadet yeri de kare plânlı bir yapıdır. Kâğir son cemaat yeri yıkıldığından ancak duvarda izleri belli olan bu kısmın yerine ahşap bir son cemaat yeri yapılmıştır. Camiinin de minaresi tamamen yıkılarak ortadan kaldırılmıştır. Bir halk rivayetine göre Süleyman Paşa camii de denilen Ali Paşa Camii, Rumelinin bazı yerlerinde rastlanan mahallî bir tipde inşa edilmiştir. Köşelerde kubteye geçiş çifte tromp ile sağlanmış ve dıştan basık kubbe üst üste bindirilmiş her ikisi de pencerele kasnaklar ile desteklenmiştir. Çok dar olan bu pencereler binanın dışına bir camiden çok bir kilise görünüşü vermektedir. Dış satırlar sıvalı ve badanalı olduğundan bu mimarinin eskilik derecesi anlaşılacakla beraber, XIX. yüzyıldaki bir tamir sırasında binanın dışının ve bilhassa kubbe kasnaklarının şimdiki biçimleri ile yenilendiklerine ihtimal verilebilir.

4. *Struga yolundaki mescid* : [Res. 17].

Tekke Camiini geçip, Struga caddesinde biraz ilerleyince sol tarafta, yamaçta harap ve kapalı bir mescid görülmektedir. Sık ağaçların arasında kaybolmuş bir halde olan bu mescidin adını öğrenmek kabil olmadı. Evliya Çelebi ve Fehim Bayraktareviç'in listelerindeki ibadet yerlerinden biri olduğu muhakkaktır. Bu eski eserin en ilgi çekici tarafı muhakkak ki etrafını saran yeşilliklerin arasından fıskıran küçük, ince fakat bir biblo kadar zarif minaresidir. Ayasofya'ninkinin tam eşi olan bu minare, Anadolu'da bilhassa Kastamonu dolaylarında çok rastlanan ahşap minare geleceğinin kâğir benzerlerinin tipik bir örneğidir. Eskidenberi ve hâlâ ahşap olarak yapılan bu şerefesiz, külâha kadar düz yükselen, eski bacaları andıran minarelerin, daha XV. yüzyıldan itibaren kâğir olarak taşdan veya taş ve tuğladan yapıldıklarını biliyoruz. Nitekim

bunun örneklerini evvelce İstanbul'da tesbit etmiştik¹⁹. Türk minare mimarisinin bu sevimli tipinin örneklerini Anadolu'ya çok uzak bir çevrede, Ohri'de iki ayrı camide bulmak Türk sanat tarihinin yayılışını takip bakımından hayli ilgi çekicidir.

5. *Struga yolundaki ikinci mescid* : [Res. 18].

Aynı yolun şhirden çıktığı kısmında yine sol tarafta harap kapalı bir mescid daha görülmektedir. Bir düzlüğün ortasında yükselen bu mescidin adını da öğrenmek kabil olmadı. Sorularımıza *Çingene Camii* şeklinde acayip bir cevap aldık. Fakat bunun, o çevrenin şimdi Çingene mahallesi olması yüzünden uydurulmuş bir ad olduğu aşîkârdır. F. Bayraktareviç'in makalesinde basılan bir fotoğrafda, Kuloğlu Camii adı altında, bu camie benzeyen bir bina dikkati çeker. Fakat ilk bakışta büyük benzerlik olmasına rağmen arada o kadar büyük farklar da vardır ki Struga yolundaki camiinin (veya mescidin) Bayraktareviç'in Kuloğlu Camii ile aynı olamayacağı anlaşılacaktır. Bayraktareviç bu resmi 1934 de çektiğine göre, arada binanın bir değişikliğe uğramış olması ve bugün tekrar harap bir hale girmesi düşünülebilir ise de biz bu ihtimali zayıf buluyoruz. Bu mescid kâğir bir yapı olup çok yeni, belki bir XIX. yüzyıl eseri tesiri bırakmaktadır. Sekiz köşeli (oktogonal) bir plâna göre yapılmış olması bilhassa dikkati çeker. İstanbul'da böyle sekiz köşeli birkaç cami tanımaktayız²⁰. Bu tipin bilhassa geçen yüzyılda

19. S. Eyice, *İstanbul'da bazı cami ve mescid minareleri*, "Türkiyat Mecmuası", X (1953) 247-268; ve bilhassa, S. Eyice, *İstanbul Minareleri I*, "Türk Sanatı Tarihi Araştırmaları ve İncelemeleri, I" (1963) res. 25, 74, 75, 77, 81, 139, 140, 163, 164.

20. İstanbul'da üçü de şehrin ana caddesi üzerinde sıralanan, Köprülü, Merzifonlu Kara Mustafa Paşa ve Amcazade Hüseyin Paşa Camilerinin sekiz köşeli bir plâna göre yapılmış oldukları görülmekle beraber, bunların üçü de esasını bir medresenin teşkil ettiği küçük bir manzumenin parçasıydılar ve müstakil cami mahiyetinde düşünülmemişlerdir (bunlar hak. bk. S. Eyice, *İstanbul*, İstanbul 1955, 38, no. 45; 50, no. 49; 78, no. 112). Halbuki geçen yüzyıl içlerinde böyle sekiz köşeli camilerin tercih edildiği görülmektedir. Nitekim, 1851 de yapılan Hırka-ı Şerif camiinden başka, daha ufak ölçüde olmak üzere, Mercan'da Âli Paşa, Sultanahmet'de Fuad Paşa, Karaköy'de Mustafa Paşa, Salıhpazarı'nda

tatbik edildiği de böylece anlaşılmaktadır. Camiin bir cephesine bitişik uzun bir minaresi vardır.

6. Kuloğlu Camii : [Res. 19]

Yalnız F. Bayraktareviç'in yazısındaki resminden tanıdığımız bu camii göremedik. Bu fotodan anladığımızı göre²¹, Kuloğlu Camii de yukarıda 5. nolu olarak açıkladığımız eserin çok yakın bir benzeridir. Gine sekiz köşeli bir plâna göre yapılan bu binanın duvarlarının yukarı kısımlarında her cephede üçer tane olmak üzere küçük pencereler bulunmaktadır. Şerefeden yukarı kısmı o tarihlerde yıkık olan minarenin ise şerefe çıkmaları, önceki camiin minaresinden farklı olarak stalaktitlidir. Böylece Ohri'de oktagon biçiminde yapılmış iki ayrı küçük camiin bulunduğu anlaşılmaktadır.

1961'de Ohri'de *Hacı Hamza, Hacı Durgut, Hacı Kasım, Haydar Paşa* ve Struga yolunda *Emin Mahmud* Mescidlerinin bulunduğunu söylüyorlardı. Bunlar hakkında fazla bir bilgi edinemedik ve hatta bunların yukarıda isimsiz olarak tanıttığımız eserler ile bir ilgisi bulunup bulunmadığını da araştıramadık.

IV

TÜRBELER

Tekke Camiinin yanındaki tekmeden yukarıda bahsetmiş bulunuyoruz [Res. 14]. Ayasofyanın yanında olduğu Evliya Çelebi tarafından bildirilen Şehid Hazine-nar Türbesinden ise bugün hiçbir iz kalmamıştır. Ayasofyanın kible duvarının dışında bomboş bir düzlük vardır. Fakat yukarıda bahsi geçen İmaret Camiinin sol tarafında ilgi çekici bir türbe henüz durmaktadır.

Üzeri açık, payelere dayanan kemerli bir çevre duvarı ile açık türbe halinde yapılmış olan bu türbe L harfi biçimindedir [Res. 20-22]. Muhteşem iki ağacın gölgelediği bu türbenin, eski temeller üzerine çok yakın bir tarihte yapılmış olduğu açıkça belli olmaktadır. Fakat bu türbenin çok eski bir Türk geleneğini devam ettir-

diği muhakkaktır. Evvelâ Anadolu'da sonraları da Rumeli fethine katılan Gaziler için, feth edilen kasabaların hâkim noktalarında açık türbelerin yapıldıkları bilinir. Bunun örnekleri Batı Anadolu'da karşımıza çıktıktan başka, Rumelide de başka örnekler ile karşılaşılır²². Ohri'deki bu türbenin de, hiç değilse bir tanesinin aynı mahiyette olması ihtimali hatıra gelmektedir. Ancak geç devirlerde bu türbeler tanınmıyacak surette değiştirilmiştir. Kare biçimli, yan yana iki açık türbenin birleştirilmesi suretiyle meydana gelen bu L biçimindeki açık türbenin mimari bir vahdete sahip bulunmadığı²³ açıkça görülür. İçinde ise iki mezar yeri vardır. Bunlardan XV. yüzyıla ait bir taş, 1961'de kırılmış ve devrilmiş bir halde toprağa gömülmüş olarak duruyordu. Kopyası eskiden Bayraktareviç tarafından alınan arapça kitabesine göre H. 898 (= 1493) de vefat eden Sinan Çelebinin mezarı olduğu anlaşılmaktadır²⁴. Evliya Çelebi hâkim bir noktada olan Ohrizade Camii (ki Hünkâr Camii de denildiğini yazar) nin yanında Ohrizade ve Gazi Bey'in Türbeleri bulunduğunu bildirir. Bahis konusu cami, herhalde bugün İmaret Camii denilen harap cami olmalıdır. Fakat kitabesinden de anlaşıldığı gibi, yanındaki türbede iki mezar olmakla beraber bunlardan birinin taşı Sinan Çelebi'nin adını vermektedir. Bayraktareviç'in etraflı surette yaptığı araştırmalar bir sonuç vermemiş ve bu Sinan Çelebi'nin kim olduğu anlaşılamamıştır. Yalnız mahalli rivayet İmaret Camiinin bu Sinan Çelebi tarafından yaptırılarak Fatih'e hediye edildiği yolundadır ki böylece Evliya Çelebi'nin

Süheyl Bey camileri de sekiz köşeli olarak yapılmıştır. Bunların hepsi, eski camilerin yerinde kurulmuş yeni eserlerdir. Bunlardan ikisi (Karaköy ve Süheyl Bey camileri) 1956-1960'da İstanbul'un yeniden tanzimi (I) kargaşalığında ortadan kaldırılmıştır.

21. F. Bayraktareviç, *ay.yazı*, s. 113'deki resim.

22. Açık türbeler hakkında bk. S. Eyice, *Yunanistan'da Türk mimari eserleri*, II, "Türkiyat Mecmuası" XII (1955) 221; ve *ay.yaz. Kosova'da Meşhed-i Hüda-venidigar*, "Tarih Dergisi" XII, sayı 16 (1962) 81.

23. K. Tomovsky, *Revue des türbés les plus remarquables en Macédoine* (sırpça ve fransızca özetli), "Sbornik (= Annuaire) de la Faculté Technique" (Skopje 1957/58) 107...

24. Bayraktareviç, *ay.yazı*, 117.

riyayeti ile az bir farkla birleşmektedir. Herhalde bu türbe bir Gazi için yapılmış ve yanına, belki aile adı Ohrizade olan bir Sinan Çelebi gömülmüştür. Taş, Bayraktareviç'in zannettiği gibi yeni olmayıp, tamamen XV. yüzyıl türk mezar taşları karakterindedir.

V

DİĞER ESERLER

1. *Hamamlar* :

Evliya Çelebi'nin iki hamamın adlarını verdiği (Ohrizade ve Gazi Hüseyin Paşa) bilinmektedir: Bugün çarşıda faal bir durumda büyük bir hamam vardır. Ali Paşa Camiinden göle doğru uzanan cadenin üzerinde bulunan bu hamamın dış mimarisinde kayda geçecek bir özellik görülememiştir. Diğer hamam ise, Struga yolunun üzerinde sağ tarafda ve yukarıda bahsi geçen 5 no.lu camiin karşısında bulunmaktadır. İtinatsız bir işçilikle yapılan bu binanın da kayda değer bir özelliği yoktur [Res. 23].

2. *Bir çeşme ve bir mekteb kitabesi*:

F. Bayraktareviç, Ohri'de bir çeşme (İhtisâb çeşmesi) ile bir mektep kitabesi görerek bunları çok etraflı bir şekilde yayınlamıştır. Çeşme kitabesi, yukarıda adı geçmiş olan Celâleddin Bey'in Ohri'ye su getirtmesi ile ilgilidir ve Bayraktareviç'in tesbit ettiğine göre Şair Süleyman Fehim (1789 - 1846) tarafından nazmolunmuştur²⁵. Çarşıda büyük çınar'ın yakınında olan bu çeşme H. 1237 (= 1821/22) de yapılmıştır²⁶ :

Hamdülillâh kıldı ihsan fazl-ile Bârî
Hüdâ
Kim müyesser oldu bu hayrâta ol sâhib
sehâ
Gün gibi âlemde meşhur ism-i pâki
sâhib-ül-hayr
Mîr Celâlüddin bin Âsaf vezir
Ahmed Paşa
Ol selîm-üt-tab'a Hak tevfikini kıldı refik
Fî sebîlillah eyledi şehri içine çok
çeşme icrâ
Bî nazîr oldu bu çeşme âb-ı sâfi selsebîl

Oldu bu hayrâta râzı Hazret-i Şâh-ı
Kerbelâ
Bulmadı âb-ı hayâtı rub-ı meskûnda
Skender
Buldu ancak tâlii ol zât-i pâkin Hızrâsâ
Olsun ikbâlû saadetle o zât-i muhterem
Rûy-i Arz oldukça sâkin sû-be-sû hem
câr-i mâ
Binde bir düşmez Fehimâ böyle târih-i
mücevher
"Âb-ı hayatla itdi hep şehri yeniden
hayy ü ihyâ"
sene 1237

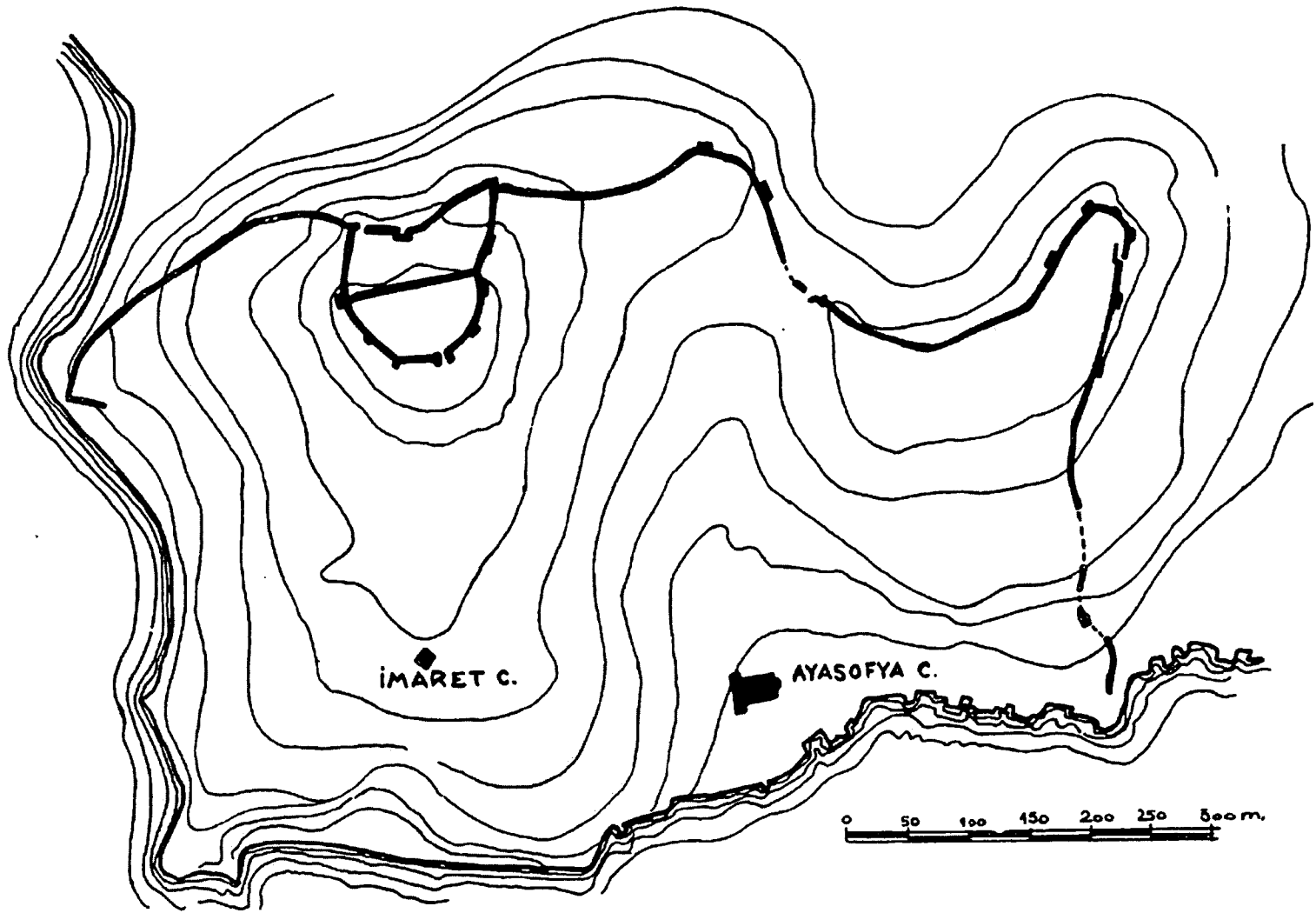
Diğer kitabe ise Ohri'de H. 1262 (= 1846) yılında Kaymakam Şerif Bey tarafından yaptırılan bir medreseye aittir²⁷ :

Kaim-mekaam-ı zül-kerem
ulvî-himem Hâtem şiyem
Bezl-eyledi vâfir direm
âlî - himem Şerif Bey
Nev medrese kıldı binâ
çok vakf vakf-etti ana
Ol ma'den-i cûd ü sehâ
âlî - himem Şerif Bey
Ol sâhib-ül hayrât emîr
bezl-eyledi mâl-i kesîr
Dershane yaptı lâ nazîr
âlî - himem Şerif Bey
Hayrât idüp ol nîk-nâm
makkûl idüp Rabbül-enâm
Bâ'de dü âlemde be-kâm
âlî - himem Şerif Bey

25. Süleyman Fehim hakkında bk. Mahmud Kemal (Inal), *Son asır Türk şairleri*, İstanbul 1930, I, 379-381, önceleri *Divan-ı Hümâyun* dairesinde *Umur-ı mühimme* odası ile Darbhane'de çalışan S. Fehim, sonra Rumeli'ye giderek burada uzun süre voyvodalık ve mütesellimlik hizmetlerinde bulunmuş, İstanbul'a döndüğünde Karagümrük'deki evine çekilerek isteyenlere farsça dersleri vermiştir, 15 Reb. evvel 1262 de ölmüş, divançesi Nüzhet Efendi tarafından aynı yıl bastırılmıştır. Bu divançeyi bulamadığımızdan bu suyu ve çeşme tarihinin de orada olup olmadığını kontrol edemedik.

26. Bayraktareviç, *ay.yazı*, 119-127, her iki kitabenin transkripsiyonlarını bu yazarın verdiği kopyalara göre yazdı. Fotoğraflar çok silik olduğundan kontrol imkânı olmadı. Hatta bu yüzden de tarih beyitlerindeki bazı tereddütleri çözebilme imkânını elde edemedik. Kitabede adı geçen Celâleddin Bey, *1308 Salnâme-si*, s. 83 den öğrenildiğine göre Tepedelenli Ali Paşa'nın kayınbiraderi olup, onun adına Ohri'yi idare etmiştir O sıralarda henüz, Ohri'ye nazır tepe üzerinde, Celâleddin Bey'in konağının harabeleri görülmeğe değer mahiyette idi.

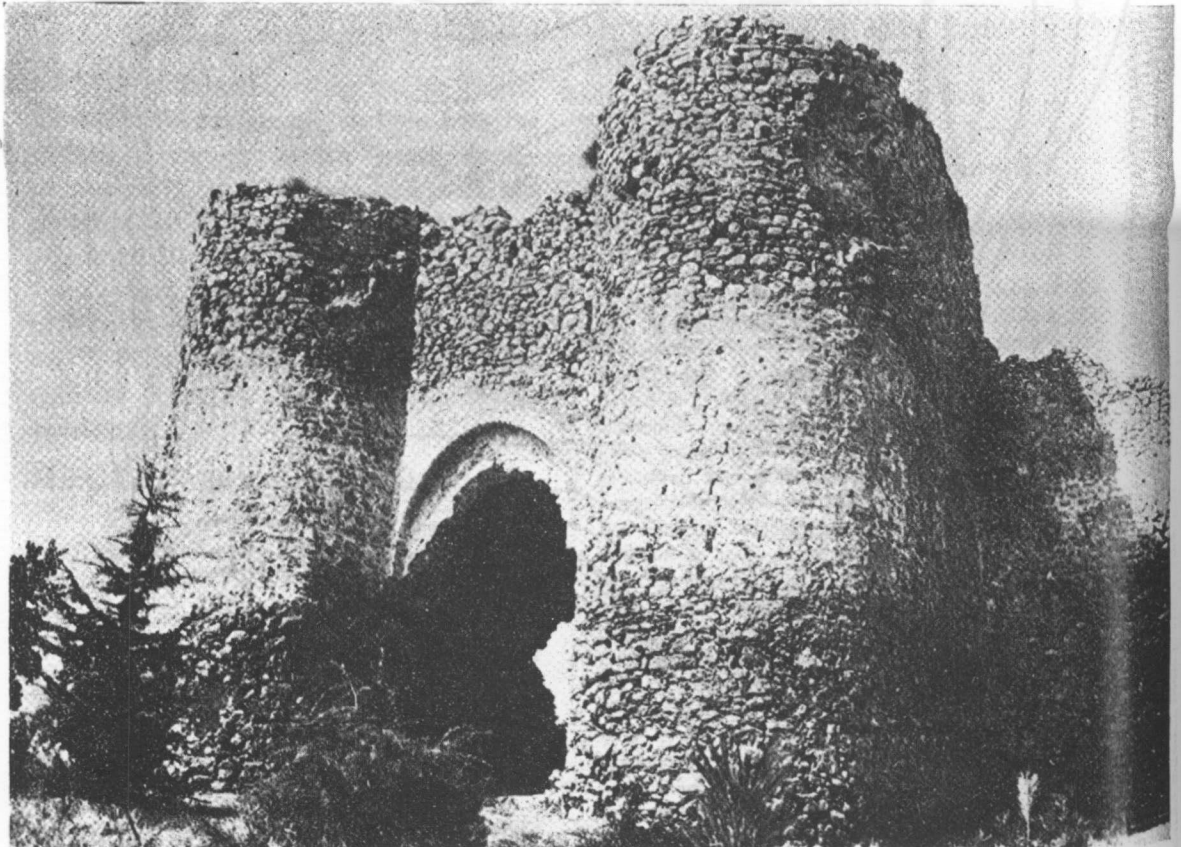
27. Bayraktareviç, *ay.yazı*, 128-132.



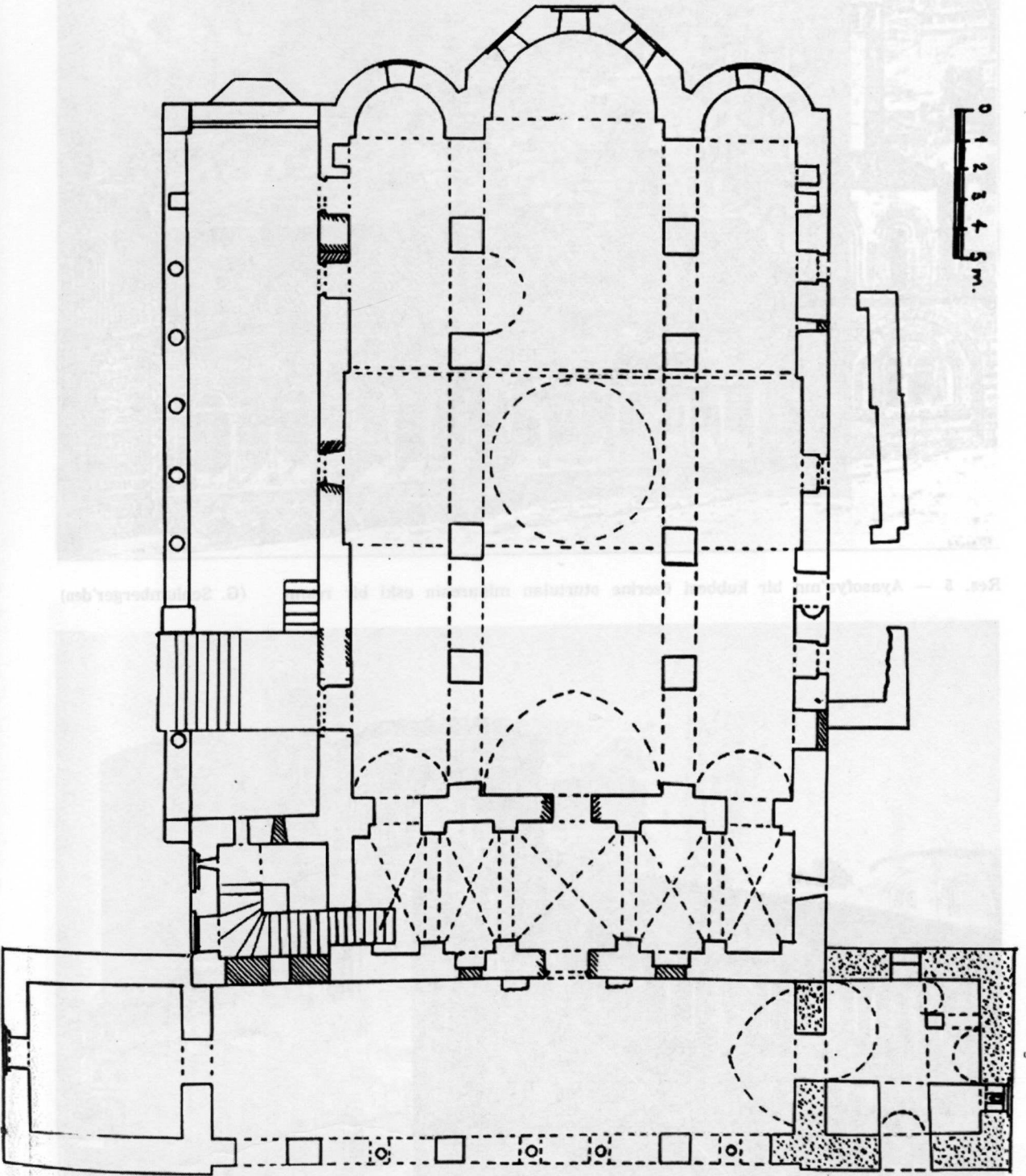
Res. 1 -- Ohri kalesinin bugünkü durumunu gösteren kroki



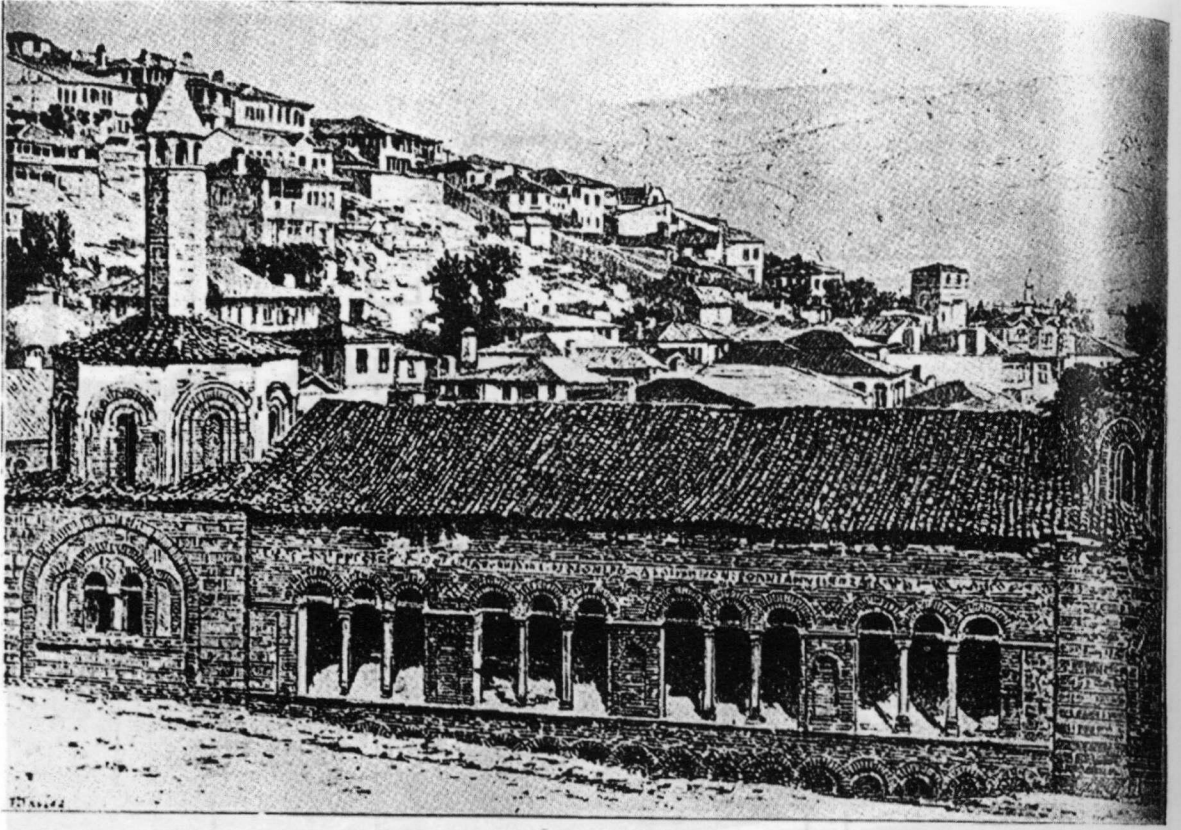
Res. 2 — Ohri kasabası ve içkalesi



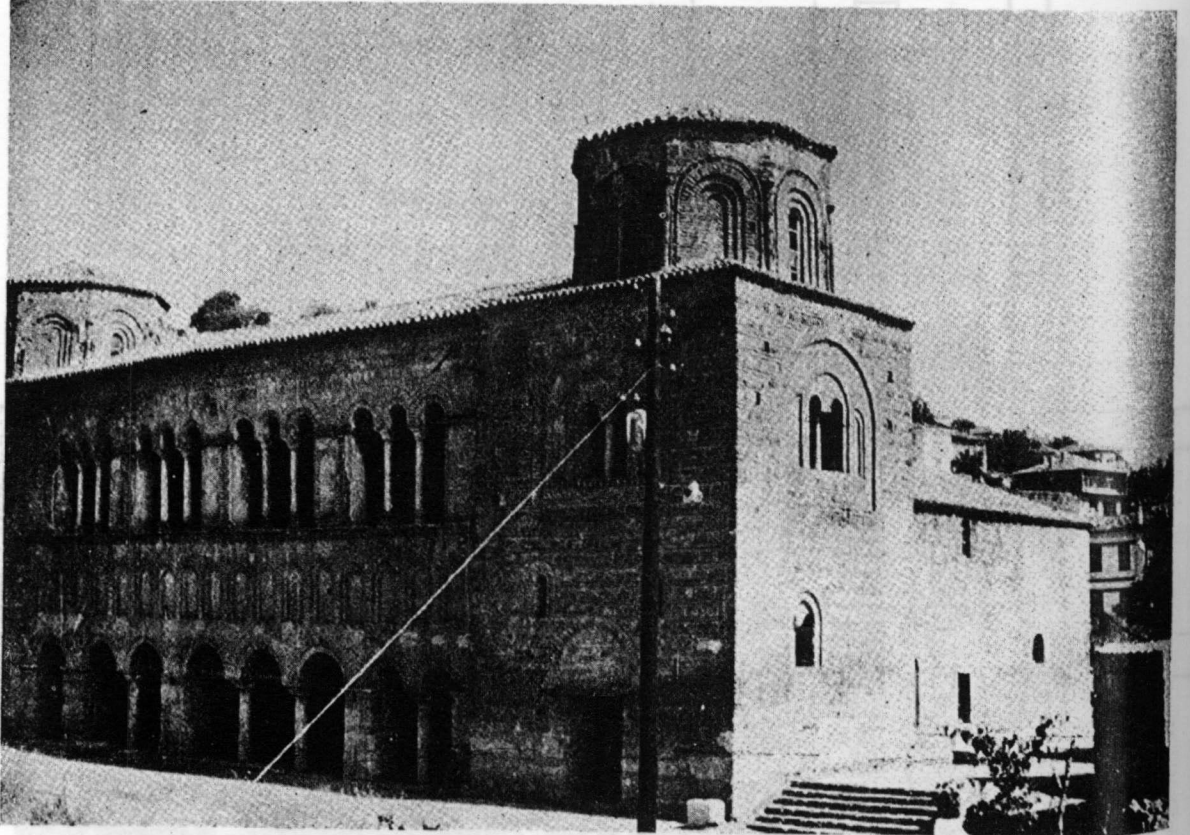
Res. 3 — Ohri içkalesi (Saray) nin kapısı



Res. 4 — Ayasofya'nın plâni (Boşkoviç - Tomovski'den)



Res. 5 — Ayasofya'nın bir kubbesi üzerine oturtulan minarenin eski bir resmi (G. Schlumberger'den)



Res. 6 — Ayasofya'nın dıştan görünüşü

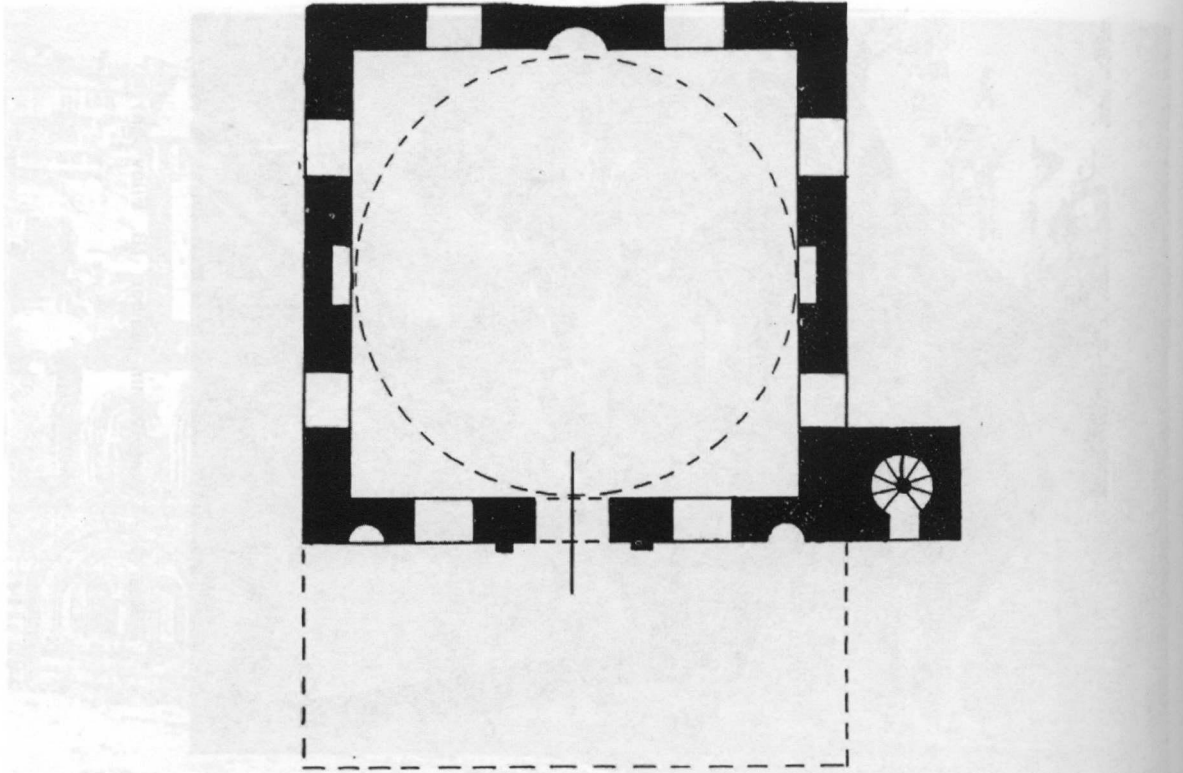
Res. 7 — Öteki İktisatî (Saray) nin kapısı



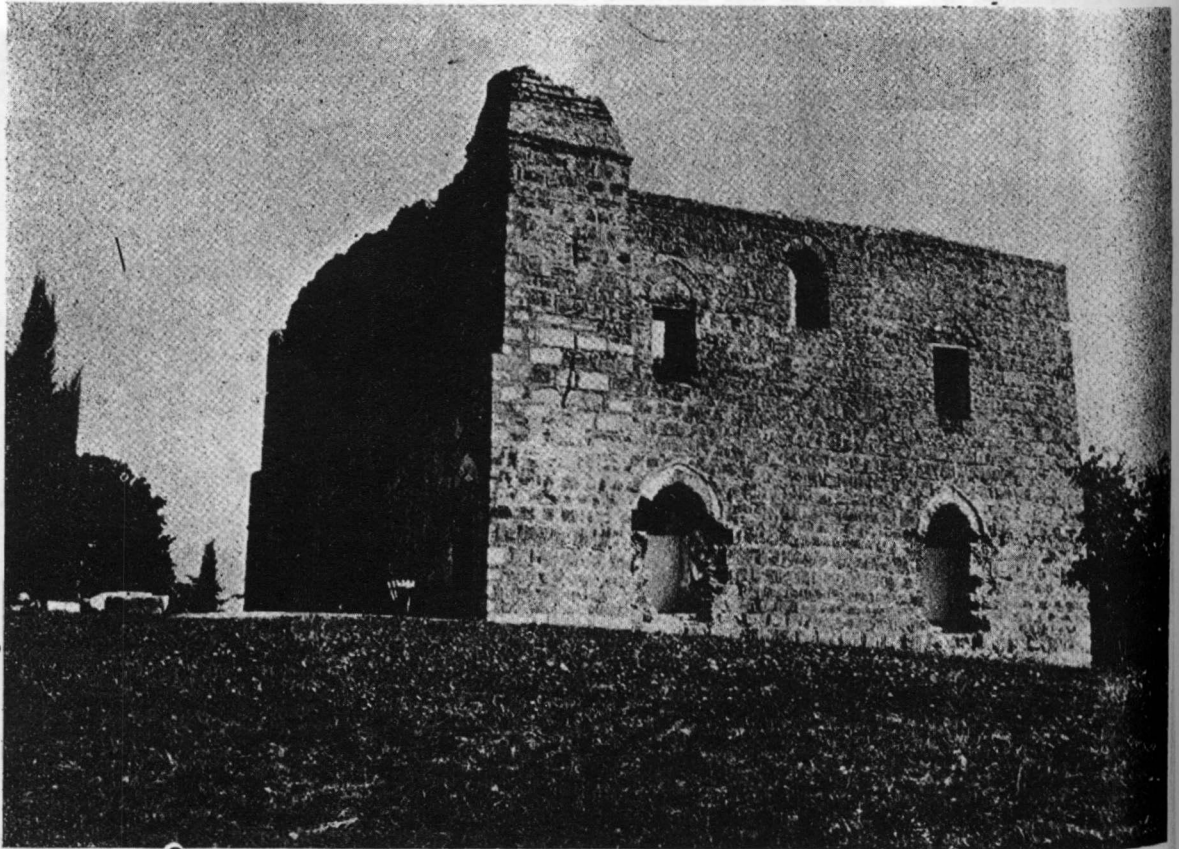
Res. 7 — Ayasofya'nın minberi



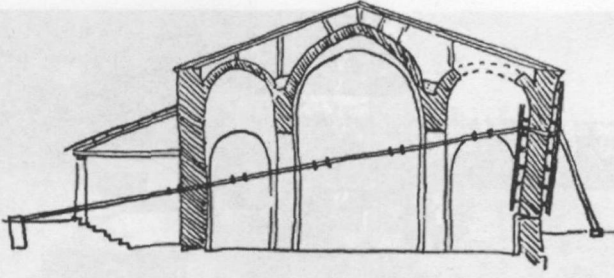
Res. 8 — Ayasofya'nın minberi (B. Filov'dan)



Res. 10 — İmaret Camii plân-krokisi



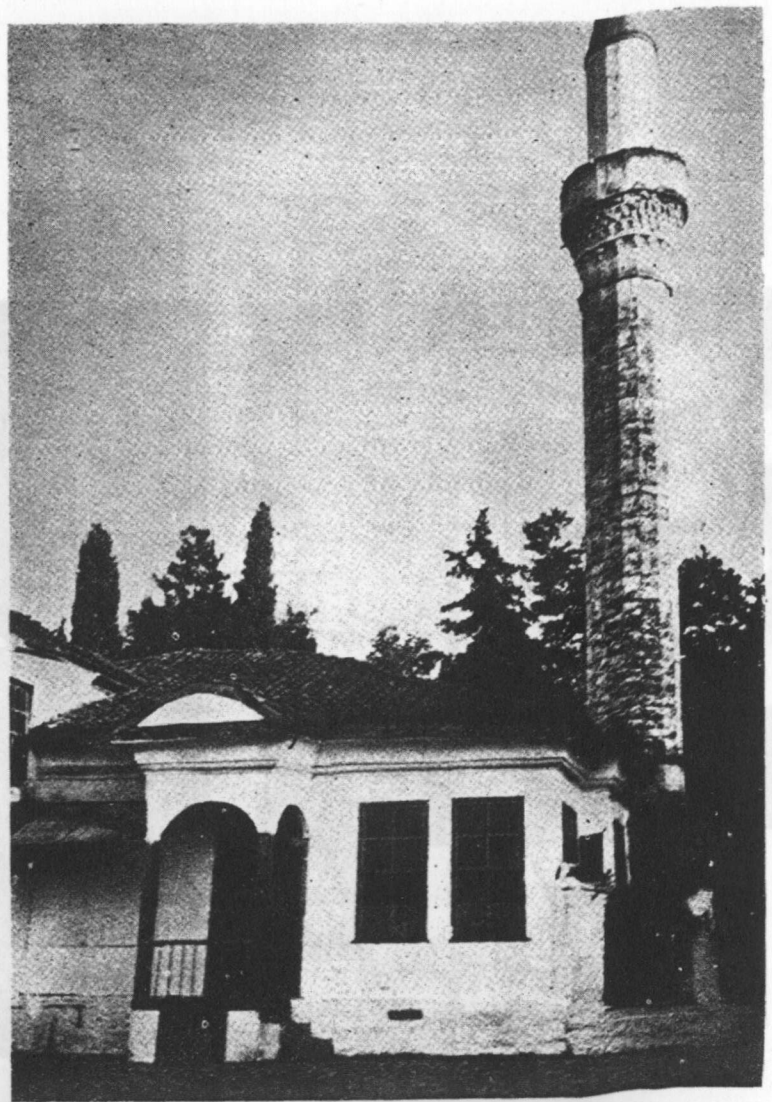
Res. 11 — İmaret Camii



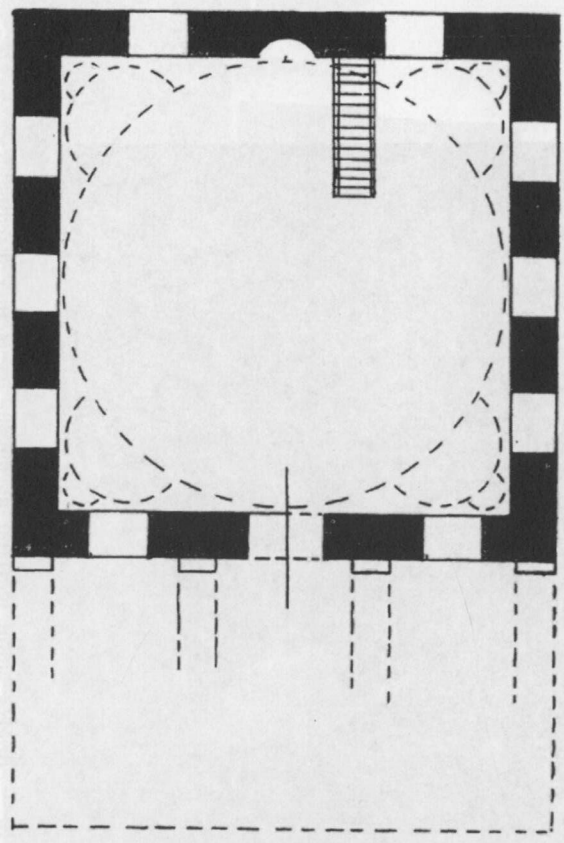
Res. 9 — Ayasofya'nın tamiri sırasında duvarları doğrultmak için kullanılan usûl



Res. 12 — İmaret camii içeriden görünüşü; ön plânda döşemenin altında bulunan eski kilise yıkıntıları görülmektedir



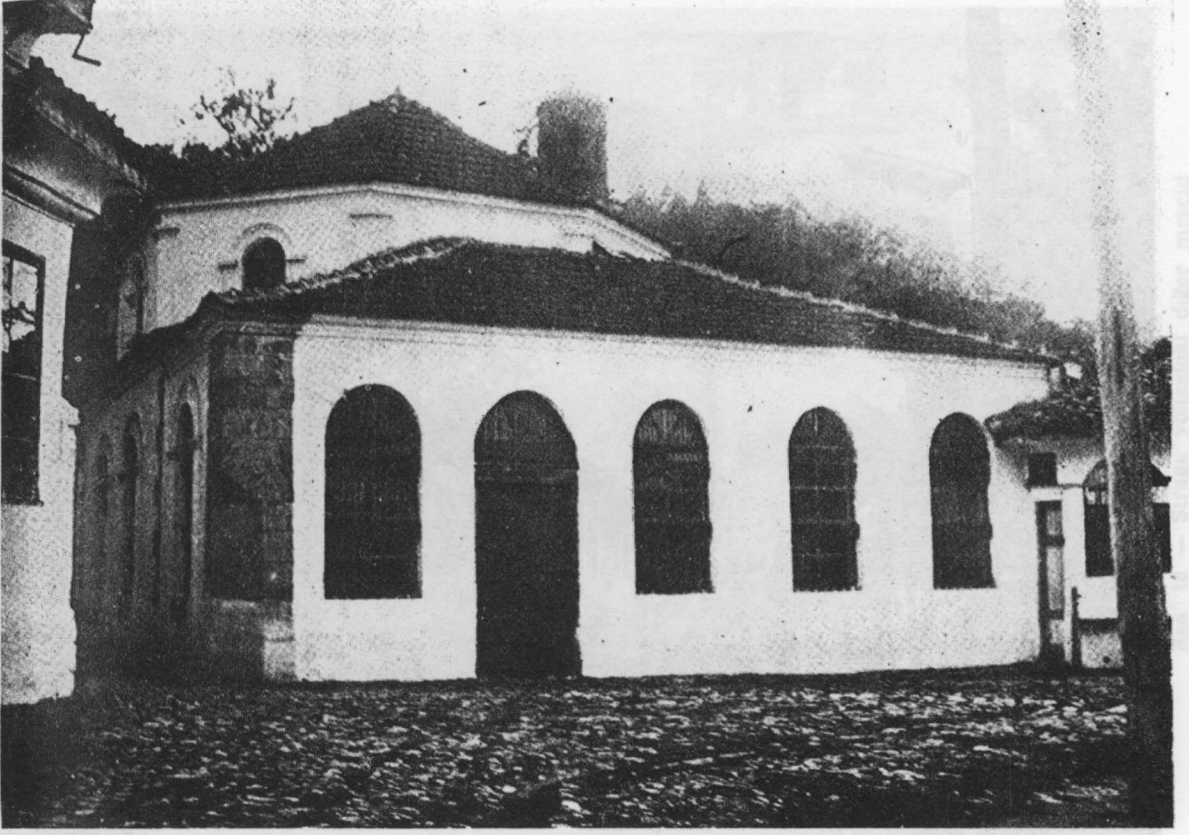
Res. 13 — Tekke camii.



Res. 15 — Ali Paşa camii plân - krokisi.

Ali Paşa Camii

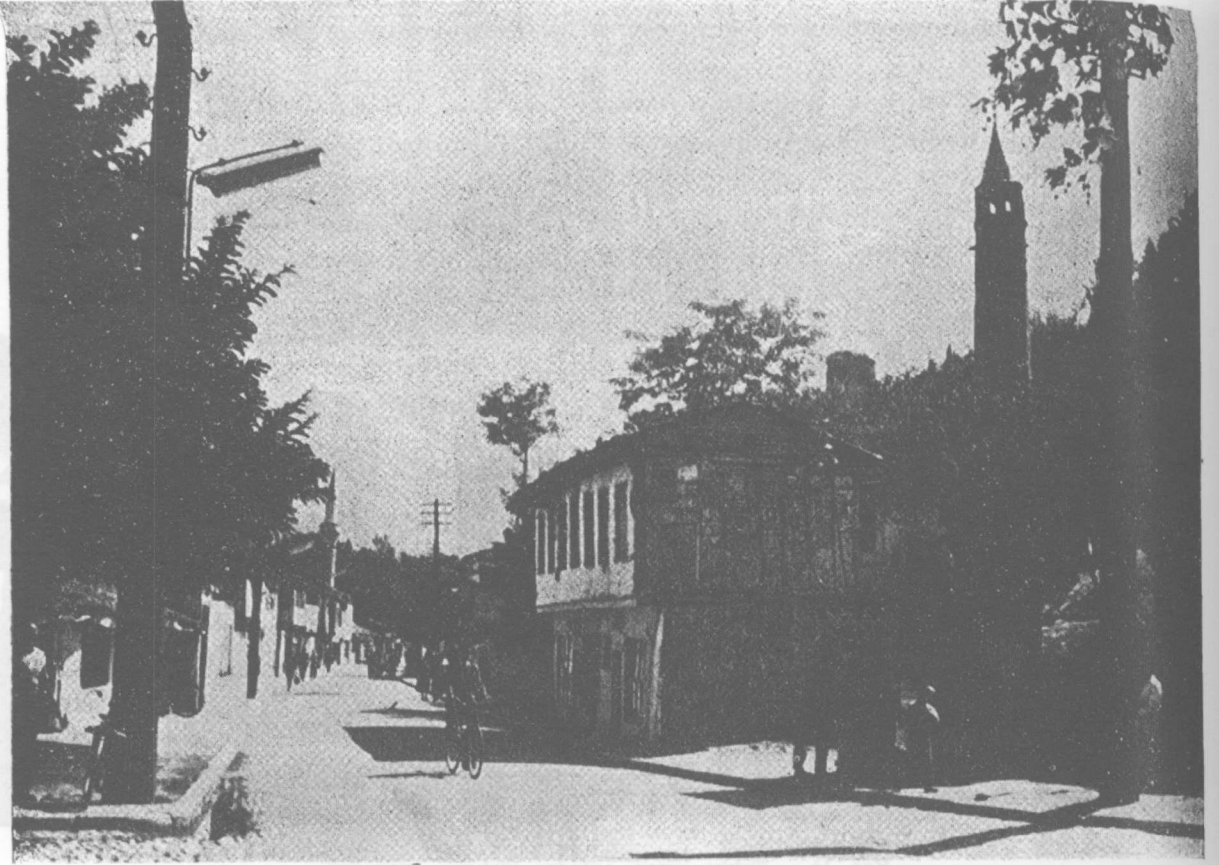
Historical and architectural studies of the Tekke Camii



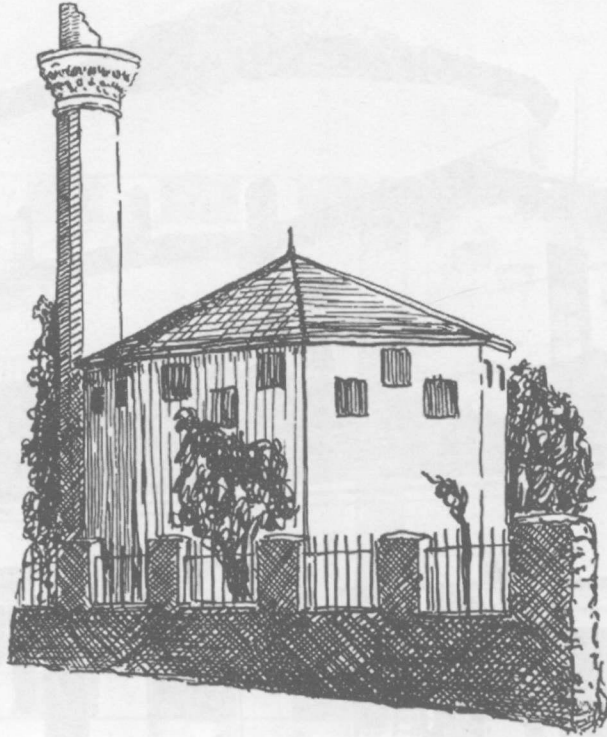
Res. 14 — Tekke camii, avludan türbenin görünüşü



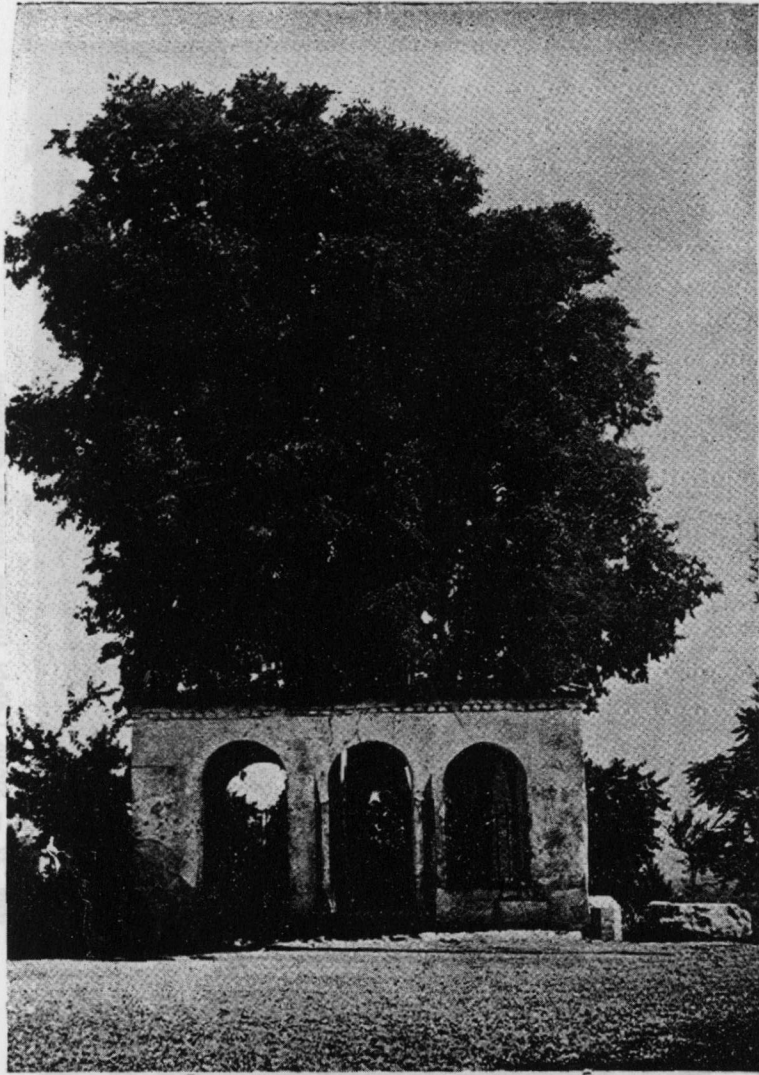
Res. 16 — Ali Paşa camii



Res. 17 — Struga yolundaki mescidin orijinal minaresi, (caddenin alt başında tekke camii'nin minaresi de farkedilmektedir)



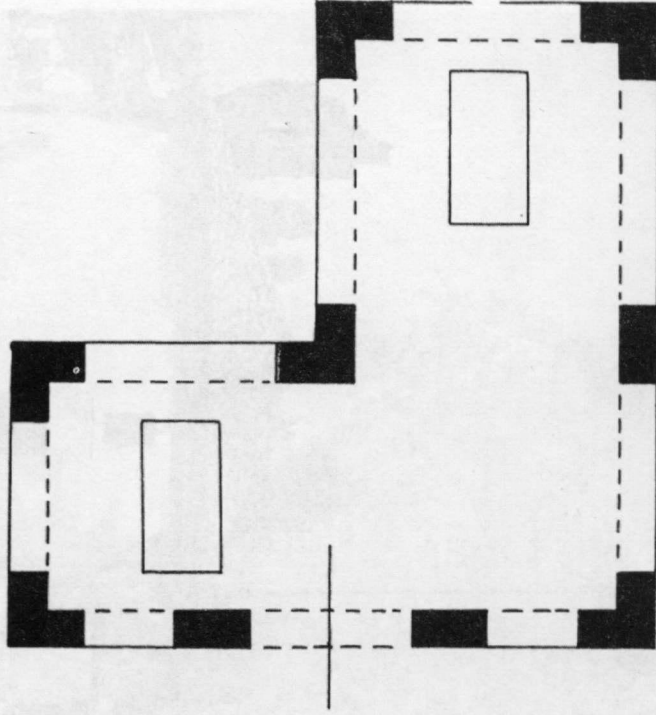
Res. 19 — Kuloğlu camii (F. Bayraktareviç'den)



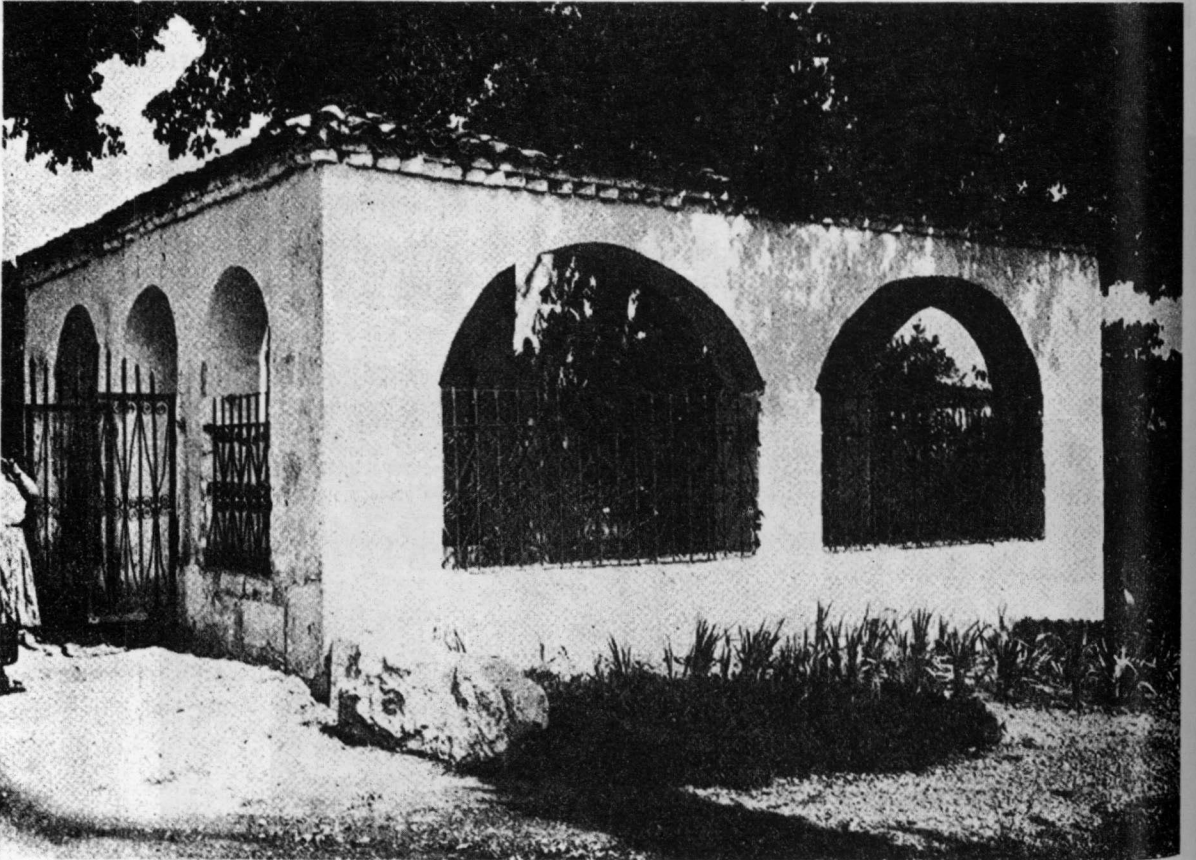
Res. 21 — Sinan Çelebi türbesi



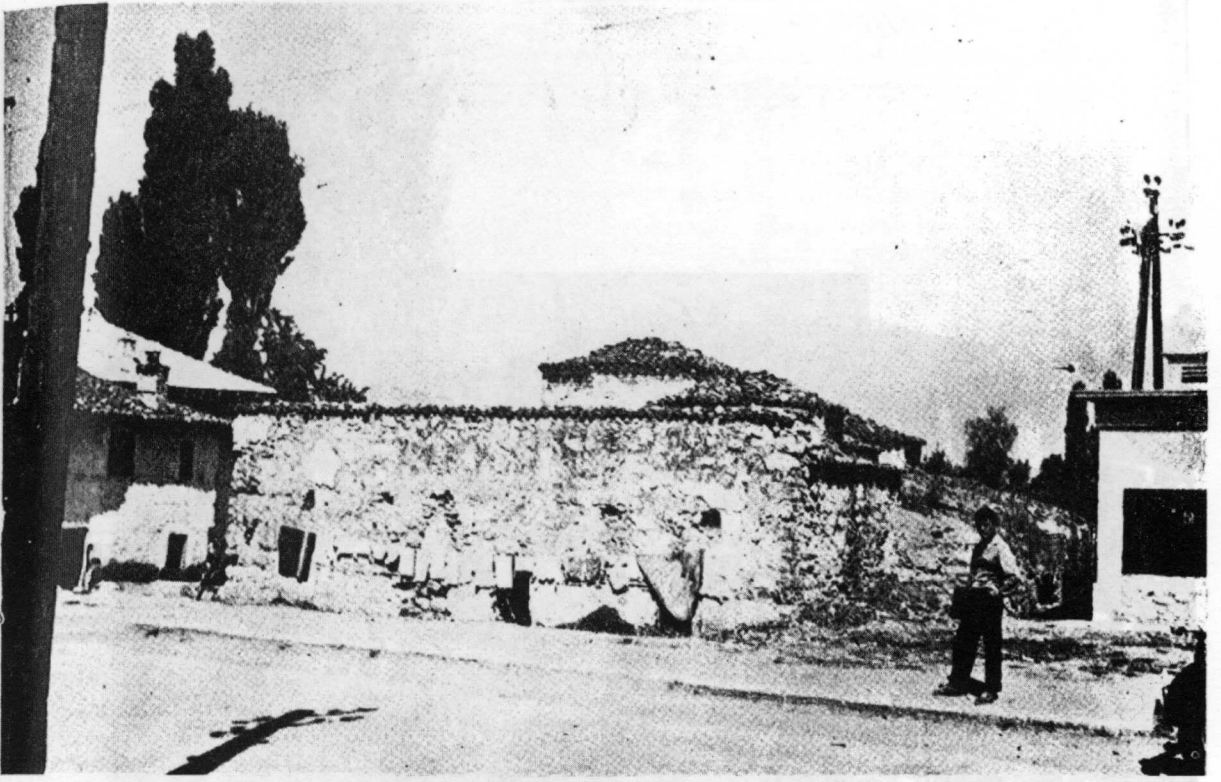
Res. 18 — Struga yolundaki diğeri meşid



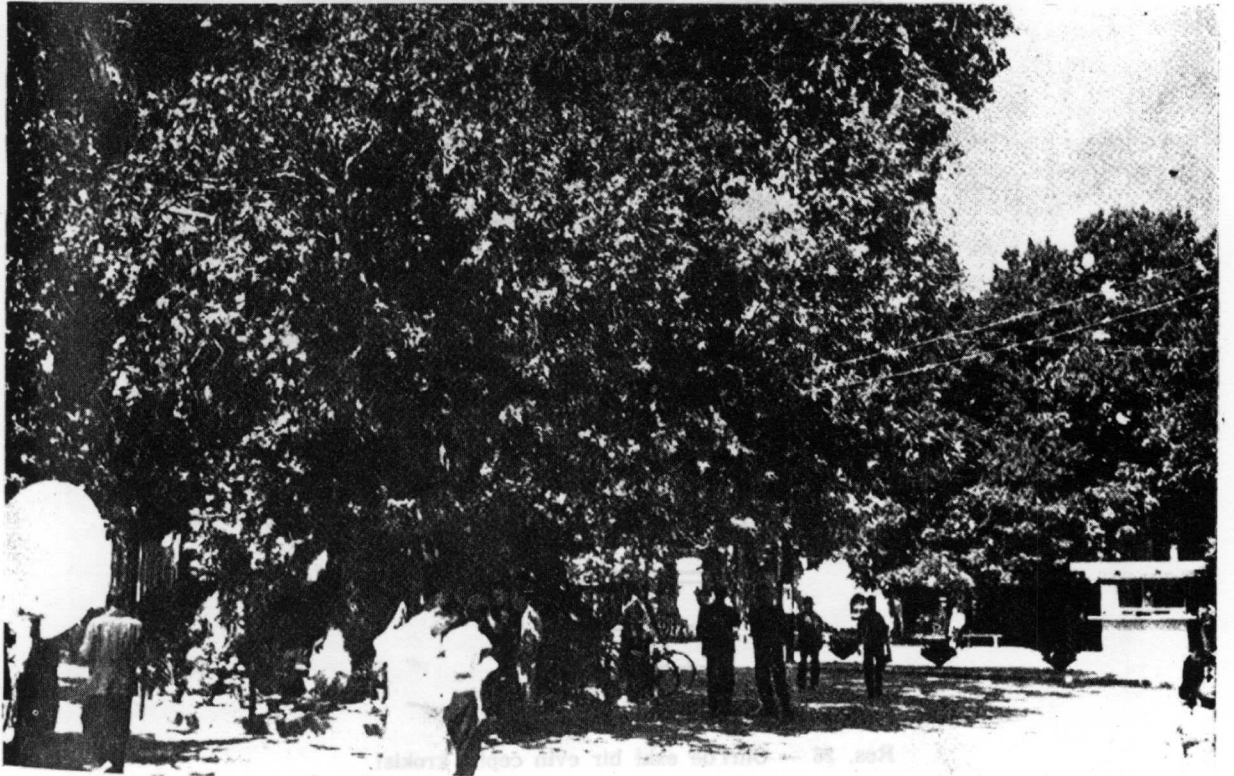
Res. 20 — İmaret camii yanındaki açık türbenin plân-krokisi



Res. 22 — Sinan Çelebi türbesi yandan görünüşü



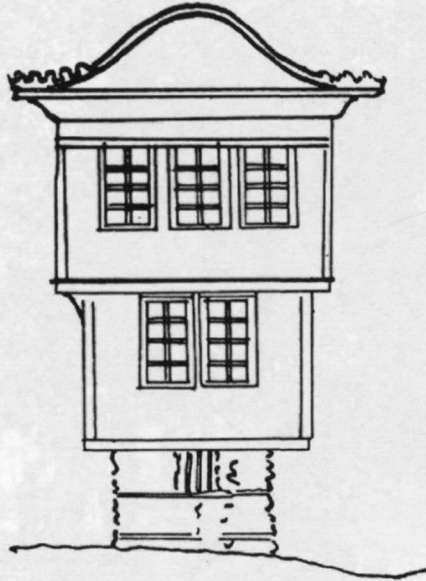
Res. 23 — Struga yolundaki hamam



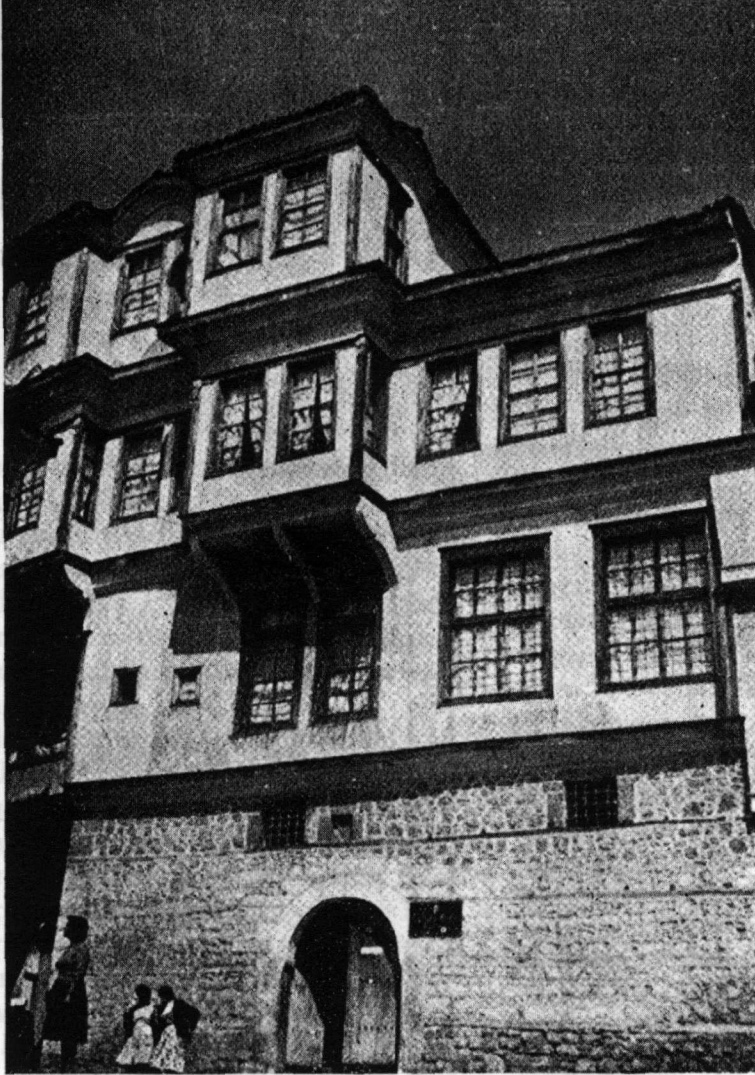
Res. 24 — Çarşı meydanındaki asırlık çınar



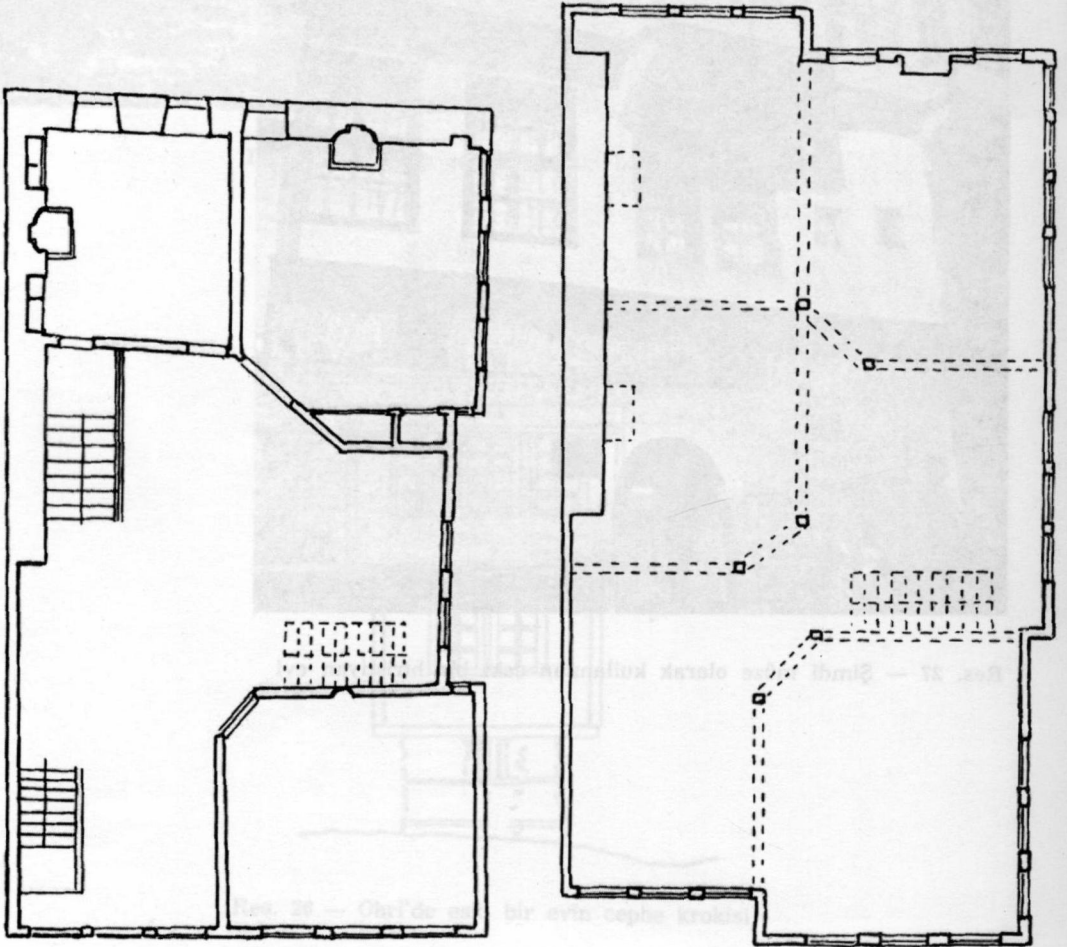
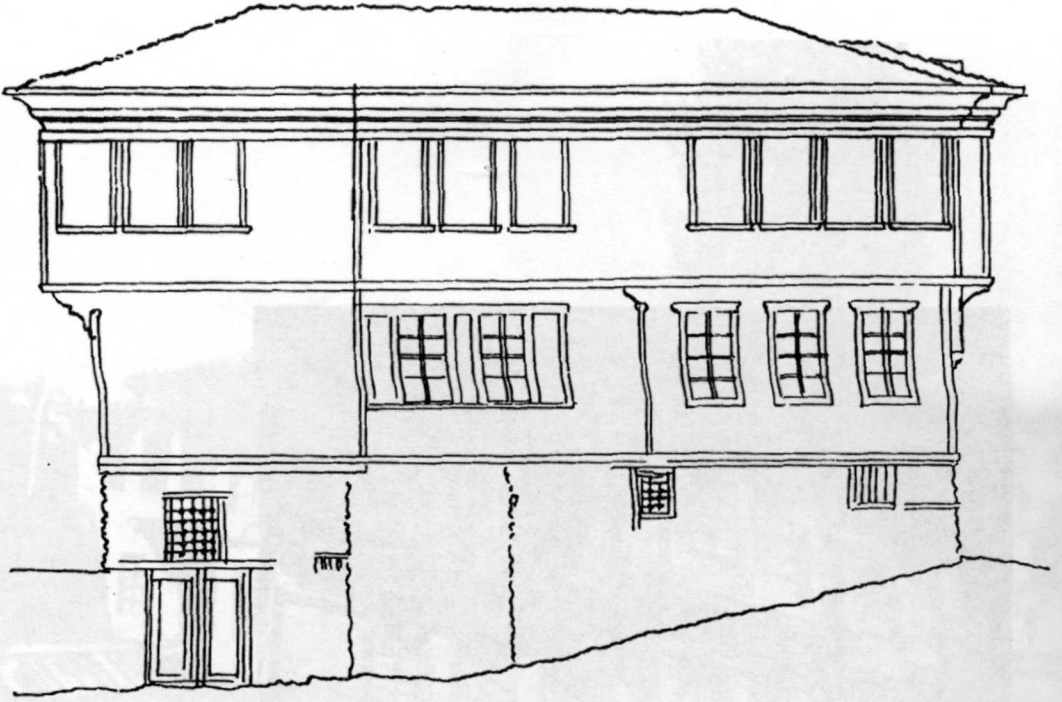
Res. 25 — Aşağı şehirdeki eski bir Türk evi



Res. 26 — Ohri'de eski bir evin cephe krokisi



Res. 27 — Şimdi müze olarak kullanılan eski bir hıristiyan evi



Res. 28 — Bir Ohri evinin cephesi ve iki katının plânı (Çepan'dan)

Ocağı sen âbâd bâd
 evlâd ile dilşâd bâd
 Hayrâtı ile adı yâd
 âlî - himem Şerif Bey
 Olsun muvaffak ba'd ez ân
 bûnın gibi hayr-i güzîn
 Yapsın o mîr-i kâm-bîn
 âlî - himem Şerif Bey
 Dershâne yaptı hûb bes
 görmedi misl (mislin) hiç kes
 Sâl-i cedîd-i feyz-res
 âlî - himem Şerif Bey
 Târihle müjde herkese
 râst ü çeb ü pîş ü pese
 Bünyâd idüb nev medrese
 âlî - himem Şerif Bey
 sene 1262

VI

EVLER

Yamaçta kurulan Ohri'nin yokuşlu bazen merdivenli dar sokaklarının iki tarafındaki evlerin belirli bir karakteri olduğu görülmektedir. Bunların birçoğu yıkılıp ortadan kaldırılmış olmakla beraber, kalanlarını, Ohri'nin bir turistik merkez olması için uğraşan devletin korumak yolunu tuttuğu dikkati çekmektedir. Bunların bir tanesi, en büyüklerinden biri, şimdi Ohri müzesi olarak kullanılmaktadır. Bu evlerin cephe ifadeleri, Rumeli ve Anadolu'nun birçok yerlerinde XIX. yüzyılda yapılan evlerden pek farklı değildir. Bir mimar, Boris Çepan tarafından, Ohri evleri incelenerek, bunların plân ve rölevaleri toplu bir halde yayınlanmıştır²⁸. Fakat hayret edilecek taraf şudur ki, Ohri sivil mimarisini zorla Sırpılaştırmak için, bu mimar tamamen klâsik Türk ev mimarisi geleneğine uygun eski ve güzel bir evi, Ohrinin eski evleri hakkındaki araştırmasının içine almamıştır [Res. 25]. Eskiden Ohri türklerinin ve müslümanların, aşağıdaki düzlükde ve Sazlık denilen kısımda oturdukları bilinmektedir. Modern ve turistik Ohri'nin burada kurulması düşünüldüğünden buradaki evler tamamen ortadan kalkmıştır. Yeni yapılan muhteşem Palas Oteli'nin hemen yakınında nasılsa kalabilmiş çok harap bir halde eski bir Türk evi 1961 de durmak-

ta idi. Bir zemin katının üstünde, kısa konsol kirişlerle hafif bir çıkıntı teşkil eden tek kattan ibaret olan bu güzel evin dışarıya taşkın geniş bir saçağı vardır²⁹. Bizim gördüğümüz sırada yukarı katın tepe pencereleri alçı revzenleri ile henüz duruyordu. Arazi meyilli olduğundan çok katlı olarak yapılan kale içindeki XIX. yüzyıl evlerini B. Çepan, mahallî bir uslubun belirtileri olarak görmekte ve bunları Türk evlerinden ayırmak istemektedir. Halbuki, arazi şartları yüzünden veya diğer bazı sebeplerden bir dereceye kadar kendilerine has özellikler gösteren bu evlerin, bütün Türk âlemindeki evler ile müşterek oda tertipleri (ocak, dolap vs.) inkâr edilemez [Res. 26-28].



1913 yılı başında elimizden çıktığına göre, tam elli yıl önce Türk toprağı olmaktan çıkan Ohri'nin Türk devrine ait hâtıralarını şu eksik notlar ile bir parça da olsa derlemeğe çalışmış bulunuyoruz. Muhakkak ki burada beş yüz yıllık Türk idaresi sırasında daha birçok şey yapılmıştı. Bunların hiç değilse adlarını, kayıtlarını arşiv vesikalarında bulmak kabil olacaktır³⁰. Bugün artık halkı hayli değişen ve bilhassa çevresinde yükselen yepyeni modern binalar ile tam bir Batı sayfiye şehri görünüşü almağa başlayan Ohri'nin Türk devrine ait görebildiğimiz hatıralarını böylece belirtebildiğimizi ve ileride Rumeli'nin Türk devrine dair araştırmalar yapacaklara faydalı olabileceğimizi umuyorum. İstanbul, 8.12.1963.

28. B. Çepan, *Stara gradška arhitektura vo Ohrid*, Skopje tz.

29. M. Evren, *Türk evinde çıkma*, (İstanbul Teknik Üniversitesi yayınları), İstanbul 1959. Bu çalışmada bir kaç Ohri evinin rölövesi ile karşılaştırılır. Fakat bu rölövelerin orijinal mi, yoksa ikinci elden mi oldukları hakkında metinde herhangi bir açıklama yoktur.

30. T. Gökbilgin, *XV-XVI. asırlarda Edirne ve Paşa liudsı*, İstanbul 1952, 449-450 de II. Bayazıd devrinde bir Koca Hızır Bey'in Türk Trakyasında Keşan'daki çiftliğini, Ohri'de yaptırdığı zâviyeye vakfettiğine dair bir kayda ve vesikaya işaret olunmaktadır. Diğer taraftan Bayraktareviç, İmaret camii yanında yatan Sinan Çelebi'nin, halk tarafından damad olarak bilindiğini kaydetmektedir. Sultan II. Bayazıd'ın damadı, Ayşe Sultan Zevci Güveyi Sinan Paşa hatıra gelmekte ise de ikisi arasında bir münasebet olamayacağı tahmin edilir, kşl. Gökbilgin, *ay.esr.* 453 vd.