

YAKUTIYE MEDRESESİ

İLHAN AKÇAY

Yakutiye Medresesi, bugün Erzurum'un Cumhuriyet Caddesinde, 19. asırda yapılmış Yakutiye kışlasının avlusunda kalmıştır. Anadolu'da tek katlı, eyvanlı medreselerin en büyüğü fakat sanat tarihi yönünden en az incelenmiş bir şaheserdir. Yerli ve yabancı kaynaklar bu yapı hakkında bizlere pek az bilgi vermektedir. Eski gravürlere Erzurum'daki minareler resmedilirken bu medresenin minaresinin de konulduğunu tahmin edebiliriz. (Resim 1,2) 1853-54 yıllarında Erzurum'a gelen Curzon¹ bize bu hususta bazı bilgiler vermektedir. Yaptığımız araştırmalara göre Erzurum'a gelen birçok yabancı gezginlerin arasında yalnız Curzon, eserin bir yerinde top dökümü yapıldığı için bu medreseden bahsederse de, fazla malûmat vermez; ancak içerisinin, döküm ameliyesi yüzünden pislik içinde kaldığını, duvar ve tavanlarının karardığını belirtir. Medresenin arka kısımdaki kapının 19. asır ortalarında açıldığını bu vesile ile tahmin edebiliriz.

Plânı dikdörtgen şeklindedir. Minaresi girişin sağ köşesinde bulunur, ve yapının görünümüne büyük bir özellik verir. Soldaki köşede de minare varken zamanla üst kısmı yıkılmıştır. Kapıdan üstü tonozlu antre kısmına girilir. Soldaki odadan dama, oradan da minareye çıkılır (Plân 1).

Medrese avlusu kubbeli ve dört eyvanlı tiptedir. Giriş kısmının tonozu içeride daha yüksek bir tonoz ile birleşir ve köşelerde gövdesi işlenmiş sütunceler bulunur (Resim 3).

Ortadaki stalâktitli kubbeyi daha doğrusu tonozu çevreleyen eyvanların arkasında medrese odaları vardır. Doğuya ba-

kan kısımda türbe bulunur. Güney kısımdaki eyvan yapının mescid kısmını teşkil eder.

Şimdi de Medresenin mühim kısımlarından bazı detayları incelyelim:

Portal : 13. asır yapı anlayışına göre medrese cephesinin en göz alıcı kısımlarından sayılır. Geometrik, stalâktitli ve palmet motifli bir profilasyon ile çerçevelenmiştir. (Resim 6-7). Kapı nişi sütunceleri çok süslüdür. Kapı nişi ve taç kapı kemerleri üstünde yazılar bulunur. Basık kemerli iç kapı çok sade yapılmıştır. Taç kapı köşelerindeki sütuncelerin, ortaya tesadüf eden iki katlı başlıkları benzerleri arasında son derece sanatkârane yapılmış olmakla temayüz eder. Buna benzer diğer güzel örnekleri Erzurum Çifte Minareli Medrese'nin güney eyvanının köşelerinde görürüz. Fakat Yakutiye'de daha baroklaşmıştır. Daha evvelki asırlarda yapılmış portallerde bile az rastlanan şekilde, dar bir sahayı tezyin eden köşe sütunceleri burada bütün bir kapı boyunca göze rahatsızlık vermeden yükselir. (Resim 5, 24). Yan kısımlarda silmelerle ayrılan, sivri kemerler içinde aslan, palmet, kartal motifleri ve bunun üstünde dekoratif tezyinatlı (hemen hemen birbirinin aynı) panolar bulunur.

Kabartmalar : Taç kapının iki yanında birbirine benzeyen panolar içinde çok alâka çeken kabartmalar vardır. Sivri kemerli sağır niş içinde karşılıklı iki aslan ile aralarında arabesk süslü rozetten çıkan sekiz yapraklı hurma (ebediyeti

1. Curzon, Robert, Baron de la Zouche. Armenia, A year in Erzeroum and on the frontiers of Russia, Turkey and Persia, s. 32 v.d. Ayrıca Erzurum'a ait çok değerli gravürler de bulunur.

temsil eden hayat ağacı) vardır. Hurma ağacının tam üstünde çift başlı kartal ve onun da üstüne hatayî üslupta palmet süslü bir rozet bulunur. Bütün bu kabartmalar sağır nişin içerisinde çok güzel ve ahenkli olarak yerleştirilmiş ve alâka çekici bir kompozisyon elde edilmiştir. Şüphesiz bu kabartmaları yapan sanatkâr kendisinden belki de bir nesil evvel yapılmış ve çok hayranlık uyandıran Erzurum Çifte Minareli Medrese'nin tezyinatını gözönüne almıştır. Çifte Minare'nin portali cephesinde yılan veya ejder başlarıyla nihayetlenen palmet ve çift başlı kartal motifleriyle süslü tam dört adet kompozisyon görmekteyiz. Kuvvet, kudret timsali ve hükümdarların alâmeti kabul edilen kartal, hristiyan sembolü olan ve müslümanlarca da sevilerek kullanılan hayat ağacı, nihayet doğu milletlerinde resimleri duvar fresklerinden, tabak ve kitap resimlerine kadar giren ejder (yılan) motifleri medrese kapılarında tereddütsüz kullanılmıştır (Resim. 8, 9, 10).

Merkezdeki kapalı avluya hareket ve ışık veren kubbe, baştan başa stalâktitlerle süslü olup tepede bir pencere ile nihayete erer. Şimdiki harap haline rağmen tepede penceresinin vaktiyle diğer birçok benzerleri gibi kare şeklinde olduğunu tahmin ediyoruz. Bu tip kubbe, Erzurum Ulu Cami mihrabı önündeki ikinci kubbe son derece benzerlik göstermektedir. Yakutiye'yi yapan mimarın Erzurum ve diğer bölgelerdeki eski yapıların tesiri altında kaldığı tabiidir. Bu eşsiz kubbenin nasıl yaptırıldığını, veya hangi eserlerin tesiri altında kalındığını merak etmemek mümkün değildir. Erzurum Ulu Camiinin 12. asır Saltuk Oğulları tarafından inşa ettirildiği malûmdur. Fakat cami asırlar boyunca okadar değişikliklere uğramıştır ki, bugün hangi kısmının orijinal olduğu hâlâ münakaşa konusudur. Yalnız XIII. asra ait İshaklı Kervansarayının stalâktitli mescit kubbesi, Yakutiye'nin kubbesine (ki buna da stalâktitli tonoz demk daha uygun olacaktır) çok benzer, ancak Yakutiye'den daha bir asır evveline aittir².

Ulu Camiinin asırlar boyunca geçirdiği ilk onarımlardan biri 1640 yıllarında Ev-

liya Çelebi'nin Erzurum'da bulunduğu zamana rastlar. O sıralarda camide ahşap direkler bulunduğunu Çelebi eserinde bahsetmekteydi. Yani mihrap aksındaki kubbeler ve beden duvarları kârgir, diğer kısımları akşap direklere müstenit, ahşap tavanlı (Beşehir Eşrefoğlu Camii gibi) idi. Ulu Camiinin mihrap ve önündeki kubbe kısmının Saltuk devrinden kalma olduğu kabul edilirse (buranın Osmanlı devri izi taşımadığı bariz olarak bellidir). Yakutiye'nin kubbesinin (stalâktitli tonozunun) Ulu Camiinin stalâktitli tonozunun tesiri altında kalınarak yapıldığı neticesi çıkabilir. İhtiyat kaydiyle kabul edilmesi gereken bu kanaat bizi tatmin etmediği takdirde Erzurum'da yine Saltuk devrine ait İç Kale Mescidinin kubbesiyle mukayese yapabiliriz. Araştırmalara göre 12. asır eseri olan mescidin kubbesi ekseri Selçuk türbelerinin iç kubbeleri gibi yuvarlak olup, alt kısımları stalâktitlerle süsüldür. (Resim. 3, 4, 23). Yine Saltuk Oğulları devri eseri olarak kabul edilen fakat kitabesi bulunmayan İspir İç Kale Mescidi de yapılışı, plânı ve süslemeleri ile Selçuklulardan evvelki devri gösterdiğinden ve kubbe plânı da kare şeklinde, tonozu benzer nitelikte olduğundan, pek âlâ araştırmamız konusu medrese kubbesiyle bir bağ kurmamız kabil olacaktır. Yalnız İspir Mescidinin kubbesi birkaç yerden ışık alır ve süslemeleri de bordür gibi dolanır ve tonoz köşelerinde bulunur... Türk mimarî eserleri içinde stalâktitli kubbe olarak bir de Mevlâna Türbesi önündeki Karamanoğulları devrinde yapılmış (15. asır) kubbe varsa da harikulâde benzerliğine rağmen Yakutiye'den çok sonra yapılmıştır. Öyle ise elimizdeki pek az misallere ve Doğu Anadolu'nun, zelzele, yangın ve istilâlara ve kasden yok etme politikalarına rağmen, ayakta kalmış binalarına göre Yakutiye'nin kubbesini ancak bu birkaç eserin kubbeleriyle mukayese edebiliyoruz.

Bunlardan çıkardığımız sonuca göre Yakutiye Medresesindeki stalâktitli tonoz-

2. Adana Ulu Camiinin eski girişindeki stalâktitli kubbe de bu tip benzerleri içinde zikredilebilir. Ramazanoğulları devri eseri olup XVI. asır gibi daha geç tarihlerde inşa olunmuştur.

zu yapanların, etraflarındaki eski yapılar-
da mekân problemine bigâne kalmadık-
ları, aldıkları ilhamla yeni varyasyonlara
gittikleri anlaşılmaktadır³.

Odalar : Odalar giriş kapısı aksına
göre simetrik bir düzenle sıralanmıştır.
Kuzey ve güneyde, eyvanların iki yanla-
rında dörderden sekiz oda bulunur. Batı
kısımlarında dört, doğuda ise iki büyük
oda vardır. Bunlar birbiriyle simetrik,
karşılıklı olarak assimetrik durumdadır.
Odaların duvarları moloz taşla yapılmış,
bire tepe pençeresi ihtiva eden tonozlarla
örtülmüştür. Kapılarının lento üstleri tez-
yinatlıdır.

Kapıların tezyinatı Selçuk sanatı ö-
zelliğinin tipik nünunelerinden sayılır.
Uzaktan simetrik gözükken bu tezyinatın
detayları birbirine benzemez. Bunlar iç-
leri palmet motifleriyle süslü, ortadaki di-
ğerlerinden küçük üç rozet ile araların-
daki üçgen kısımlarından ibarettir. Yalnız
bazı kapılarda rozetler bombeli, bazıların-
da ise içerlektir. (Resim. 5, 6; 7, 22).

Eyvanlar : Dört eyvanın giriş kıs-
mındaki hariç, herbirinin köşeleri üzerle-
ri palmetli veya stalâktitli başlıkları havi
sütuncelerle süslüdür. Kuzey ve güney ey-
vanları küçük, portal aksına gelen eyvanı
büyüktür. Güney eyvanı mescittir. Mih-
rap nişindeki izlerden, evvelce bu kısmın
çini kaplı olduğu anlaşılmaktadır. Du-
varlarda ise çepçevre yazı bordürü (vak-
fiye kitabesi) mevcuttur. Doğu eyvanının
tam ortasındaki stalâktitli türbe penceresi,
buraya değişik bir görünüm verir. Ey-
vanın köşelerinde iki sütuncenin yelpaze
şeklindeki palmet süslü gövdesi kabartma
olarak işlenmiştir. Diğer eyvanlardaki sü-
tunceler ise, altta palmetli gövde, üstünde
iki kat palmetli başlık ve sade alt firiz, ve
nihayet bir firiz altı ihtiva eder. Soldaki,
diğerin benzeri başlıklı sütuncede 13. asır
Avrupa Roman mimarisinde ve Anadolu
yapılarında çok görülen klasik zar şeklin-
de kaideler bulunur.

Kuzey eyvandaki sütunceler biribiri-
ne benzer. Kaide kesik zar şeklinde göv-
de palmet süslü, başlıklar, iki katlı yel-
paze biçimi palmetlidir.

Çifte Minareli Medrese'deki meyvalı
palmet ağacı, Yakutiye'de, hakikate daha
uygun tarzda, fakat yaprakları daha stili-
ze edilerek işlenmiş, çift başlı kartal figü-
rü ise adetâ klasikleşmiş olduğundan çok
az değişikliğe uğrayarak alınmıştır. Yı-
lanların yerini, yine kuvvet kudret alâme-
ti sayılan devrinin ismi ve teşbihlerinde
seve seve kullandıkları aslan kabartmaları
almıştır. Böylece kompozisyon Çifte Mi-
nareli Medrese'dekine nazaran daha fazla
mâna kazanmıştır. İlhanlı devri sanat e-
serlerindeki özelliği bu yapıda daha iyi an-
lamış bulunmaktayız.

Eğer Çifte Minareli'nin kabartmaları
yapılmamış olsaydı sanatkâr Yakutiye ka-
bartmalarını böyle kompozisyon içinde ve
olgun olarak işleyemeyecekti. Aslan - Kap-
lan - Pars Selçuklular devrinde bile, kuv-
vet, kudret alâmeti sayılıyordu. Hattâ Sel-
çuklu paralarında bile bu figür muvaffa-
kiyetle işlenmiş, İlhanlı devrinde de bu â-
det aynen muhafaza edilmiştir⁴. Çift
başlı kartal bu yapıda çok güzel stilize e-
dilmiştir. Vücut kısmı petek tezyinatına
benzer. Kuyruk ve kanatların sade ve ba-
sit çizgilerle gösterilmesine rağmen genel
olarak son derece olgun üsluptadır. Ana-
dolu'da 13. ve 14. asırlarda çok kullanılan
bu arma daha sonra birçok devletler tara-
fından kendilerine maledilmiş ve asırlar
boyunca ısrarla kullanılmıştır⁵.

Minare: Yapının belki de en entere-
san ve süslü kısmını teşkil eder. Medrese-
nin yapıldığı 14. asır başlarına kadar Sel-
çuklu yapılarında minarenin daha başka
örnekleri mevcuttu. Burada ise kübik pa-
buçlu, silindirik taş kaide üzerine tuğla
olarak yapılmıştır. Anadolu minarelerin-
de taş kaide olmakla beraber, burada gö-

3. "Saltuklu Devri Mimarisi" adlı doktora tezim-
de mukayeseli olarak bu eserlerin kubbe problemleri
incelenmiş, yapılar kitabesiz olduğundan detay tetkikleri
ve karşılaştırmalar yapılarak devirleri tayin edilmeğe ça-
lışılmıştır.

4. Meskûkâ-tı Kadime-i İslâmiye kataloğu. Kısm-ı
salis. s. 39-79, 141, 149. İstanbul.

5. Erzurum'daki bu armalar üzerinde yazılmış
diğer bir eser de, karşılaştırmalar yaparak teferruatlı bil-
gi veren B. Ögel'e ait olmakla beraber, burada Yakuti-
ye kabartmaları hiç ele alınmamıştır. Bk., Ögel, B.,
Erzurum anıtlarında eski Altay - Türk sanatının izleri.
Erzurum, 1947.

rüldüğü gibi silindirik gövde şeklinde de-ğildi. Kesme taştan itinalı bir işçilikle yapılan kaide, medresenin duvarı boyunca yükselir ve bir bilezikle son bulur. Bunun üzerinde mozayik çini tezyinatlı tuğla bir gövde yükselir. Sırlı tuğladan örgü motifi bezenmiş gövdedeki çini ve tuğla ile yapılmış mozayik süsler ilk bakışta simetrik gibi görünürse de detayların tetkikinden birbirine benzemediği anlaşılır. Selçuk tezyinatında bilhassa minare gövdelerinde bu assimetrik durum bariz olarak görülebilir. (Erzurum Çifte Minareli Medrese'nin iki minaresinin detayları da birbirine benzemektedir.) Yakutiye'nin minaresini süsleyen geometrik dekorasyon birbirine geçmiş şeritler şeklinde şerefeye kadar olduğu hakkında bilgimiz ise ancak tahmini olarak 1700 yıllarına ait Tournefort Seyahatnamesine ait bir gravürle (Resim. 1) 1854 yıllarında şehre gelen Curzon'un yapmış olduğu gravürlere (Resim 2) dayanmaktadır. Minareler 13. asır Anadolu Medreselerinde taç kapı yanlarında bulunmasına rağmen bu yapıda tamamen aksine yapının köşelerine gelmiştir. Halbuki bundan hemen birkaç yıl sonra yapılan Erzurum Ahmediye Medresesi (1314 M.) minaresi ise yine klasik Selçuk minarelerinden ilham alınarak alt kısım 13. asır Konya Güdük Minare tipinde yapılmıştır. Yakutiye'deki gibi gövdesi mozayik çini-tuğla dekorlu kalın minarelere Türkistan ve İran'da rsatlıyorsak da kabartma örgü motifiyle tam benzerini bulamıyoruz. Bu kalın minareler taç kapının yanında olsaydı, yapı estetik güzellik bakımından belki çok şeyler kaybedecekti. Yakutiye'de minarelerin köşelere getirilmesini isteyen arzusu üzerine optik mecburiyet yüzünden gövdeleri kalın yapılmış olmalıdır. Kalın silindirik gövdeyi yeknesaklıktan kurtarmak ve yakın mesafelerden daha mütenasip göstermek için üzerine tuğla-çini mozayik tarzında o devre kadar pek görülmemiş bir tezyinat işlenmiş, insanın dikkati başka hususlara çekilmek istenmiştir.

Cephenin yalnız sağ köşesinde minare bulunmaktadır. Sol tarafta minare kaidesi gibi kısım bulunmakta ise de, üstü

sonradan yapıldığı belli olan konik taş bir külâhla örülmüştür. Bunun da eskiden minare olduğunu diğer medreselere bakarak çıkarmak mümkündür. İçi sonradan türbe olarak kullanılmıştır. (Resim. 14) Yapının doğusunda türbe bulunduğu göre, ilk yapıldığında bu kısmın türbe olmaması lâzımdı. Taştan, yuvarlak ve diğerine benzeyen bir kaidenin bulunuşunu şimdilik burada bir minare daha olduğunu gösteren yegâne delil kabul etmekteyiz. Kaidesi toprak zeminden aşağıda kalmış ve araştırmalar yapılmamış olması daha fazla tamamlayıcı bilgi edinmemize mânidir. Yakutiye'yi tek minareli olarak kabul etmenin, ön cephenin estetik ve ahenğini çok bozduğunu söyleyebiliriz.

Mevcut minarëve sağ taraftaki odada bulunan taş merdivenden çıkılarak damdan girilir. İzlere göre minarenin şerefe kısmı mevcut gövdenin üst hizasında başlıyordu. (Bu minarenin kuzey kısmı hava tesirleriyle çok zarar görmüştür.) (Resim. 11, 13, 15, 16, 17, 18).

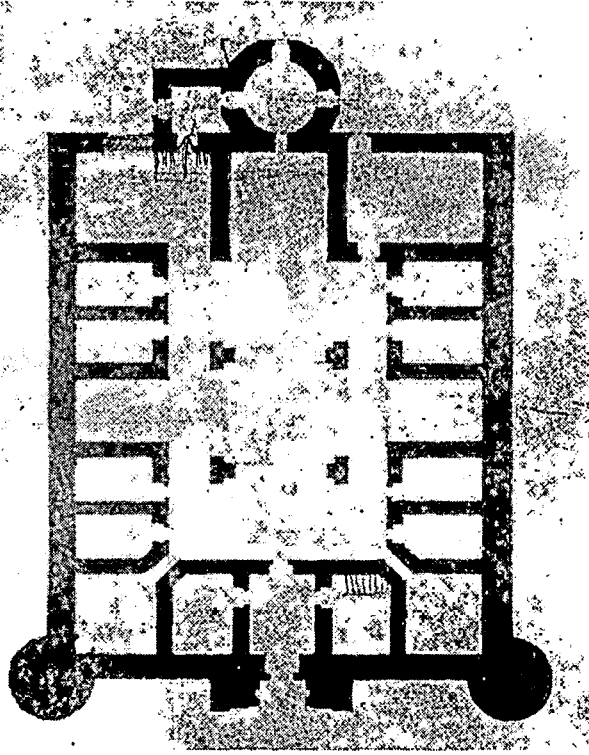
Türbe : Medresenin doğu yönündeki eyvanı, daha evvel meviut olan türbe-ye bitleştirilmek ve türbeyi medreseye bağlamak için bir ara oda inşa edilmek suretiyle yapılmıştır. Her hayır eserinde olduğu gibi medreseyi yaptırana ilgisi, mevcut ise de bunun araştırılması gereklidir. Kare plânlı bir kaide üzerinde 12 gen gövdelidir. Klâsik Selçuk türbelerinin bir örneğini teşkil eder. Alt kat cenazelikdir (Kripta). Üçer taş basamaklı merdivenle çıkılarak plânda görüldüğü gibi türbe odasına gelinir. Üstü stalaktitli kapıdan türbeye girilir; mihrabı sadedir. Gövde dıştan her yüzü kemer teşkil eden taş bordür ögelerle süslüdür. (Resim. 19-21) Stalaktitli üç pencere gövdenin yeknesaklığını giderir. Konik külâhın altında renkli taştan basit bir silme ve iki geometrik bordür sarar. Bu tarzda süslemeyi Erzurum türbelerinde çok görürüz. Külâhı yine Erzurum türbelerinde çok görülen ve kullanılan kırmızı Kamber taşındandır. Ayrıca külâhı taşları kemerli dilimlerle süslenmiştir ki, Çifte Minareli Medrese Kümbetinde de aynı özelliği görmekteyiz. Külâh içten kubbe şeklindedir.

Duvarlar kesme taş kaplama araları moloz taştır. Medrese yapısı ile türbe taş işçiliği arasında farklar bulunmaktadır ki, bu iki eserin ayrı ayrı yapıldığını gösterir delillerden birisidir.

Alt katta cenazelik kısmının kapısı giriş kapısının altına rastlar. Türbenin pencerelerinden birisi medresenin doğu eyvanına bakar. Medreseden türbeye geçişi temin eden kısım sonradan yapılmış olmalıdır. Türbenin firiz ve gövde süsle-

rinin dışta olduğu gibi bu kısımda da devam etmesi tahminimizi kuvvetlendirir. Türbe içindeki sanduka zamanımıza kadar gelememiştir. Kitabesi de mevcut değildir.

Medresenin İlhanlılar devrinde yapılmasına ve 14. asır özelliği taşımasına rağmen türbe 13. asır Selçuk sanatı özelliğindedir; hattâ İlhanlılar devrinde yapılmış olsa bile Selçuklu sanatkârlar tarafından kendi zevklerine uygun inşa edilmiştir.



Yakutiye Medresesi Plâni. Yusuf Akyurt'tan tadel edilerek.

KİTÂBE VE VAKFİYE

Taş Kapı üzerinde, kemer kısmında devrinin sülüsü ile yazılmış yazıların çoğu erimiş durumdadır.

Portalin basık kemerli, stalâktitli silmesi üzerinde bir satır halindeki arapça kitabesi:

- ١ — أسر بعمارة هذا المدفن في أيام دولة .
 ٢ — أولجايتا - لمطان خلدائه . اكه من فواضل
 انام السلطان غازان .
 ٣ — وبلغان خاتون ا بارائه برهانها جمال الدين .
 ٤ — خواجه ياقوت الغاراني في سنة سنة عشر
 وسبعماية .

Tercümesi :

"Bu medfenin yapılmasını 716 H. (1316 M.) yılında Ulcayto Sultan'ın hükümdarlık günlerinde — Allah mülkünü ebedi kılsın — Sultan Gâzan ve Bolugan Hatun'un — Allah bürhanlarını tenviresin — Yüce ve güzel in'amlarından olan gelirleri (paraları) ile Cemal-ed-din Hoca Yakut-i Gâzâni emretti"⁶.

Medresenin güney eyvanında, mescid kısmı duvarı üzerinde iki satır halinde mermer üzerine sülüs kitabesinde ise vakfiyenin bir özetini taş üzerine yazılmış olarak görmekteyiz⁷ (Resim. 25) Medresenin vâkıfları eserin büyüklük ve azametine göre muhteşem sayılır.

Şimdiki Durum : Medrese kısmen 1879 M. de eski Yeniçeri Kışlası yerine Sultan Abdülaziz tarafından yaptırılan Yakutiye Kışlası'nın avlusu içinde kalmıştır. Zaten eski kaynaklardan da buranın askerî maksatlarla 19. asırdan itibaren kullanıldığı ve top dökümü yapıldığı için arkadaki doğu eyvanı ile doğu duvarlarının bazı kısımlarının ziyaa uğradığı anlaşılmaktadır. Zeminin dolması neticesinde yapı kışla avlusu zemininden takriben 1 m. kadar aşağıda kalmıştır. Ön Cephe soldaki minare kaidesi hariç oldukça iyi durumdadır. Sağdaki minarenin gövdesi şerefeye kadar mevcutsa da üstü yavaş yavaş harap olmaktadır. Öyle ki elli yıl evvel çekilmiş bir fotoğrafta şerefeye kadar olan kısmının hemen hemen tamamen sağlam olduğunu görmekteyiz. Taç kapı zamanımıza kadar sağlam şekilde gelmiştir. Yalnız üst kısımları ve kitabesinin bazı yerleri aşınmış; zaman zaman gördüğü kötü onarım izleri ile aşınan yerler kapatılmak istenmiştir. Soldaki yıkık minare kaidesinin üstü taştan konik bir külâh ile örtülerek gövdede küçük pencereler açılmıştır. Taç kapının kabartmaları zamanımıza kadar oldukça iyi bir şekilde gelebilmiştir. Öyle ki Anadolu'da kötü bir anlayış mahsulü olan resim, heykel ve kabartmaları tahrip etme zihniyetine ve Erzurum Çifte Minareli Medrese taç kapısı üzerindeki kabartmalarla, Yakutiye'nin iki kabartması insanın boyunun yetişi-

leceği bir yükseklikte olmasına rağmen zamanımıza kadar bozulmamıştır. Yalnız çifte başlı kartal kabartmasında başlardan biri kasden ve eski bir tarihte (belki de siyasî bir sebep yüzünden) bozularak belirsiz bir hale getirilmiştir. Halbuki Niğde, Sivas v.s. gibi Selçuk abidelerinin bol bulunduğu yerlerde taş üzerine kabartma tasvirler ya yok edilmiş, yahut ta tanınmayacak hale getirilmiştir. Medresenin yalnız doğu ve batı cepheleri açıktır. Beden duvarlarının harap olmasına rağmen eserin bütününe göre yine iyi durumda kalmış denilebilir. Taş kaplama kubbesi de devrimize kadar iyi vaziyette gelebilmiştir. İç kısımdaki kalın duvarlar oldukça sağlamdır. Medresenin işmüdiye kadar onarım geçirdiğine dair bir kayıt (şurada burada küçük onarım izleri hariç) veya yazıya rastlamak kabil olmamıştır.

SONSÖZ

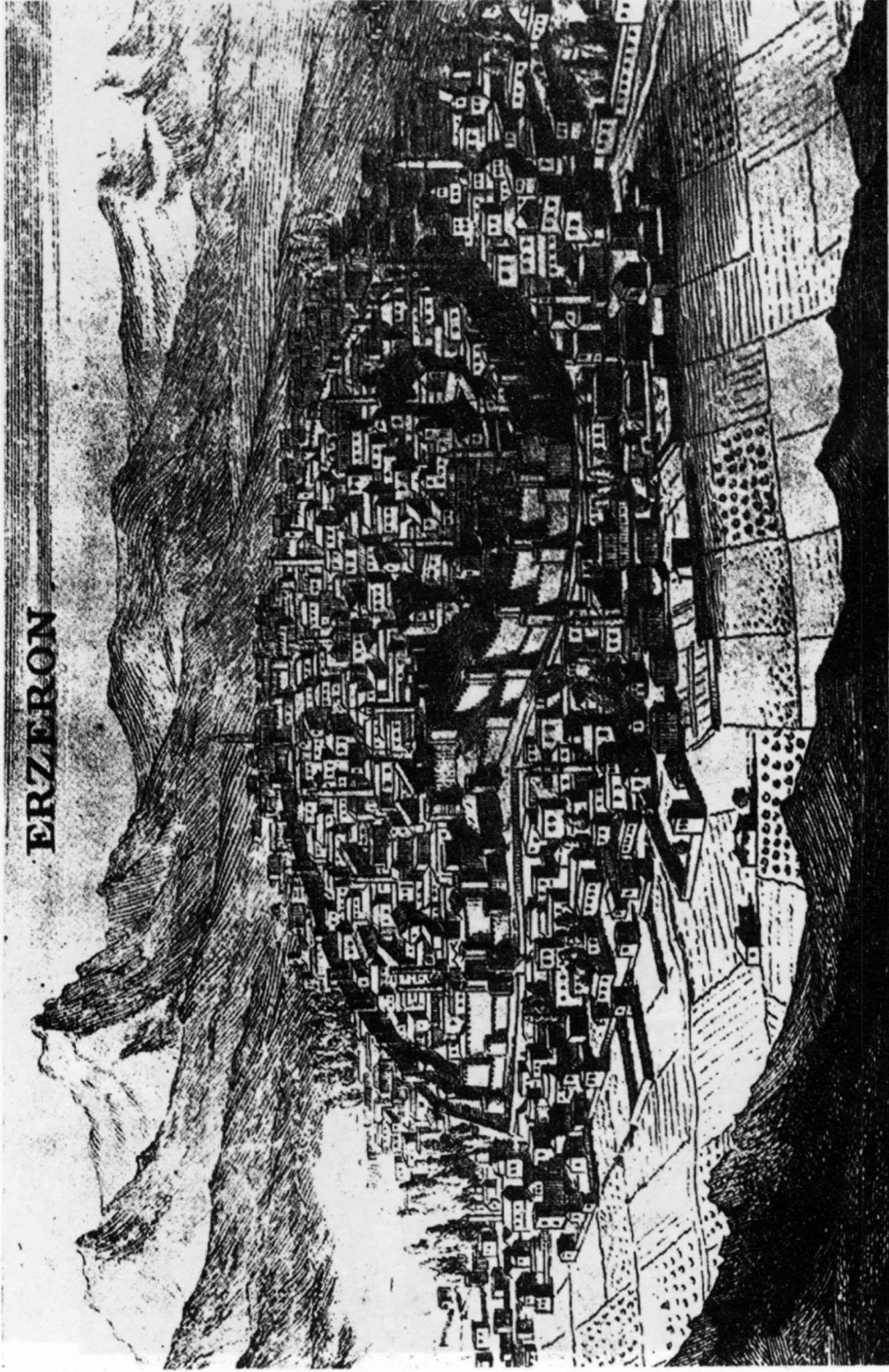
Türk sanatına ait Anadolu'da İlhanlı devleti hakimiyeti altında yapılan eserler üzerinde çok az araştırmalar yapılmıştır. Zaten Türk Sanat tarihi araştırmaları da çok yenidir. Yasak bölge olması sebebiyle serhat şehri Erzurum da araştırmalardan az nasibini almış bulunmaktadır. Anadolu âbidelerinin pek çoğu hâlâ tetkik edilmeden durmaktadır. Yapıların mimarî değerlerinin belirtilmesi ve tezyini özelliklerinin değerlendirilmesi henüz başlangıç safhasındadır. Selçuk sanatının dekoratif özellikleri belirtilmeden Yakutiye Medresesindeki tezyinatın mukayeseli bir tetkikinin yapılmasına pek imkân bulunmamaktadır. Bu alanda çıkacak eserler araştırmalarımızın da yeni safhalara girmesini sağlayacaktır. Yakutiye gibi eşsiz bir eserin burada yalnız ilk incelenmesi yapılmış, ve ilerde yeniden, belki de bambaşka açılardan ele alınması gereken bu mimari âbideye şimdilik sanat ve ilim meraklılarının dikkati çekilmek istenmiştir.

6. A. Ş. Beygü aynı eserinde s. 151 de kitabevi ve mealinin eksik olarak verir. Biz buradaki kitabe ve tercümesini I. H. Konyalı'nın tercümesinden aldık. *Aynı* esr. s. 306.

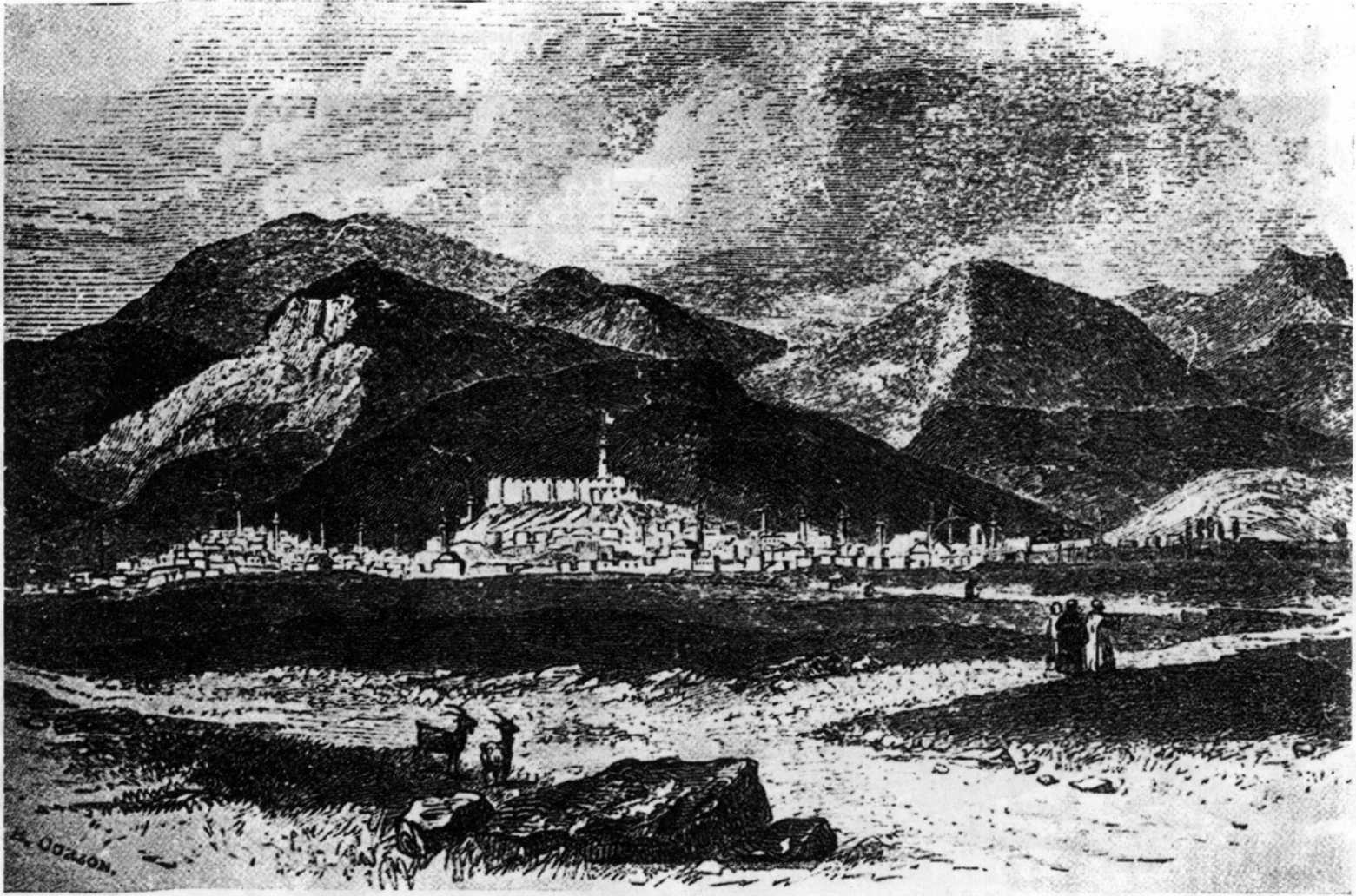
7. I. H. Konyalı eserinin 324. sayfasında bu vakfiye özetini ve tercümesini nakletmektedir.

KISA BİBLİYOGRAFYA

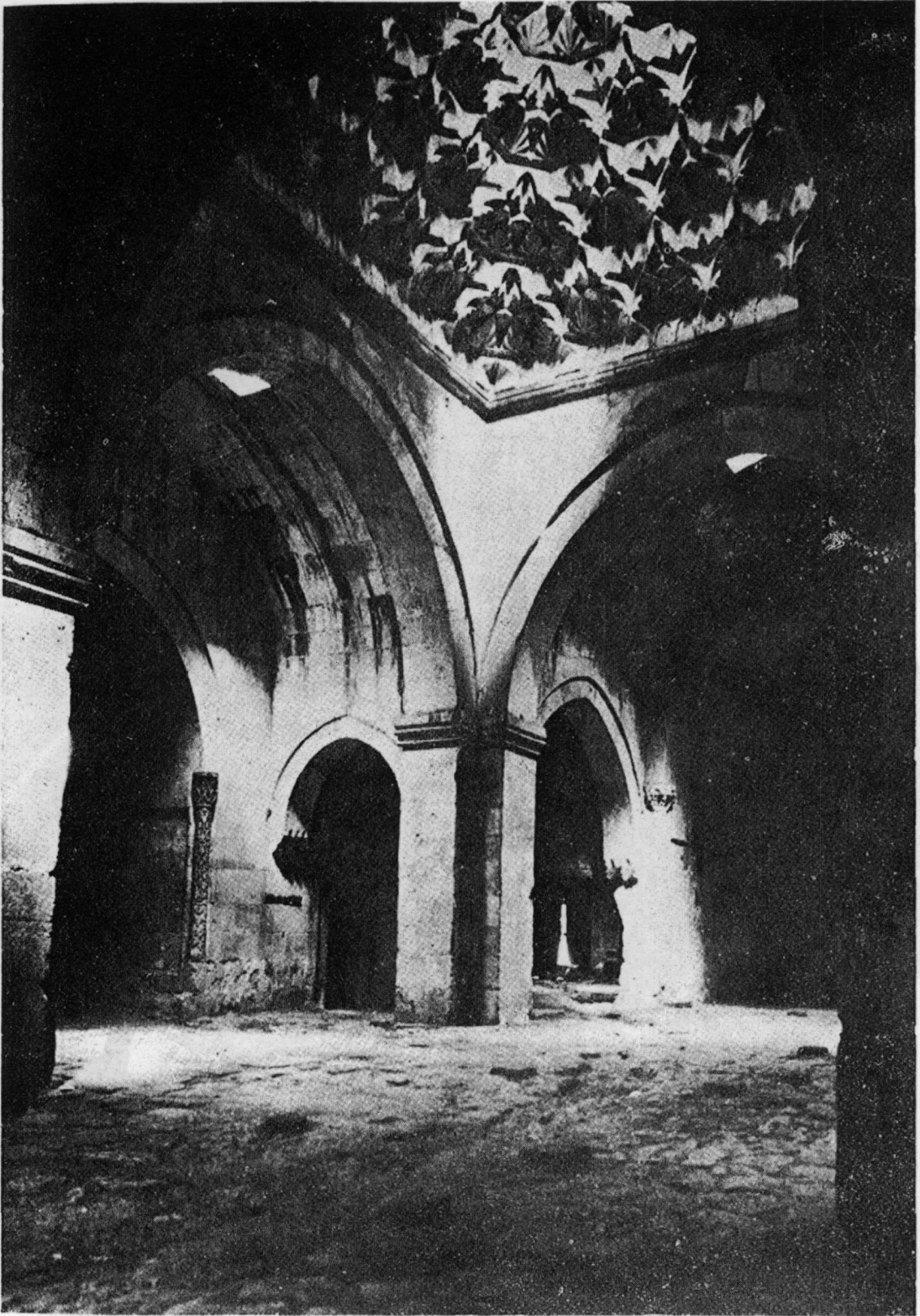
- Akçay, İlhan. Çifte Minareli Medrese, Erzurum. Hürsöz. Kasım 1961. Muhtelif makaleler halinde.
- Akçay, İlhan. Doğu Anadolu'da ilk minare tipleri. Selâmet. sayı 16 Haziran 1963.
- Akçay, İlhan. Erzurum hakkında yazılmış eserlerin bibliyografyası. Bibliographie der Erzurum Betreffenden Veröffentlichungen Teil 1. Ankara, 1961.
- Akçay, İlhan. Saltuk devri mimarisi. Doktora tezi. 1962.
- Akyurt, M. Yusuf. Erzurum şehri, Saltık, Selçuk, İlhani, Osmanlılar devri mebanî ve kitabeleri. Yazan ve kitabeleri tercüme eden M. Y. Akyurt. Foto. B. Bediz. Erzurum, 1942. Eser yazma halindedir. (Türk âbideleri cild 8).
- Aslanapa, Oktay. Ortaçağın en eski yatılı ilim ve kültür müesseseleri. Türk Kültürü. sayı: 12. Ekim, 1963.
- Beygü, Abdürrahim Şerif. Erzurum Tarihi, anıtları, kitabeleri. İstanbul Bozkurt B., 1936.
- Curzon, Robert, Baron de la Zouche. Armenia, A year in Erzeroum and on the frontiers of Russia, Turkey and Persia, London, 1854.
- Diez, E. — Oktay Aslanapa. Türk sanatı. İstanbul, 1955. Doğan Kardeş.
- Konyalı, İ. Hakkı. Âbide ve kitabeleriyle Erzurum tarihi. İstanbul 1960, Ercan B.
- M. Nusret. Tarihçe-i Erzurum. İstanbul, 1338 (1922), A. Şükrü B.
- Ögel, B. Erzurum anıtlarında eski Altay - Türk sanatının izleri — Les traces de l'art du style animal de l'Asie centrale ou d'Altai dans les ornements des monuments turcs d'Erzouroum. Erzurum, 1947, II B.
- Yınanç, M. Halil. Sinan-üd-din Yâkût. Tarih Yolunda Erzurum. Sayı 11-12, 1962.
- Yınanç, M. Halil. Yakutiye Medresesi. Tarih Yolunda Erzurum. Sayı 7-8, 1961.



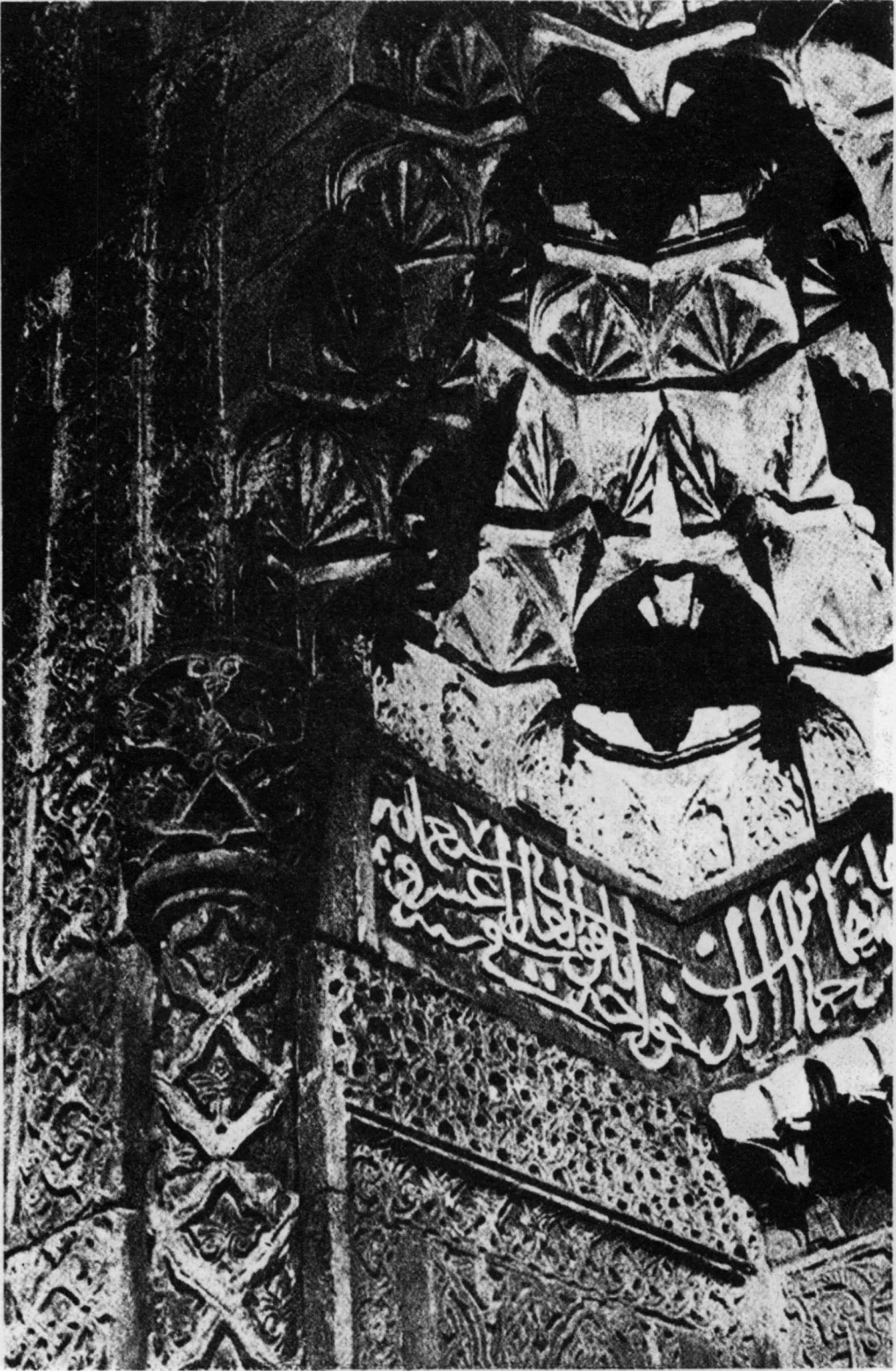
Res. 1 — Tournafort'un 18. asrın başında şehre gelerek yaptığı gravür.



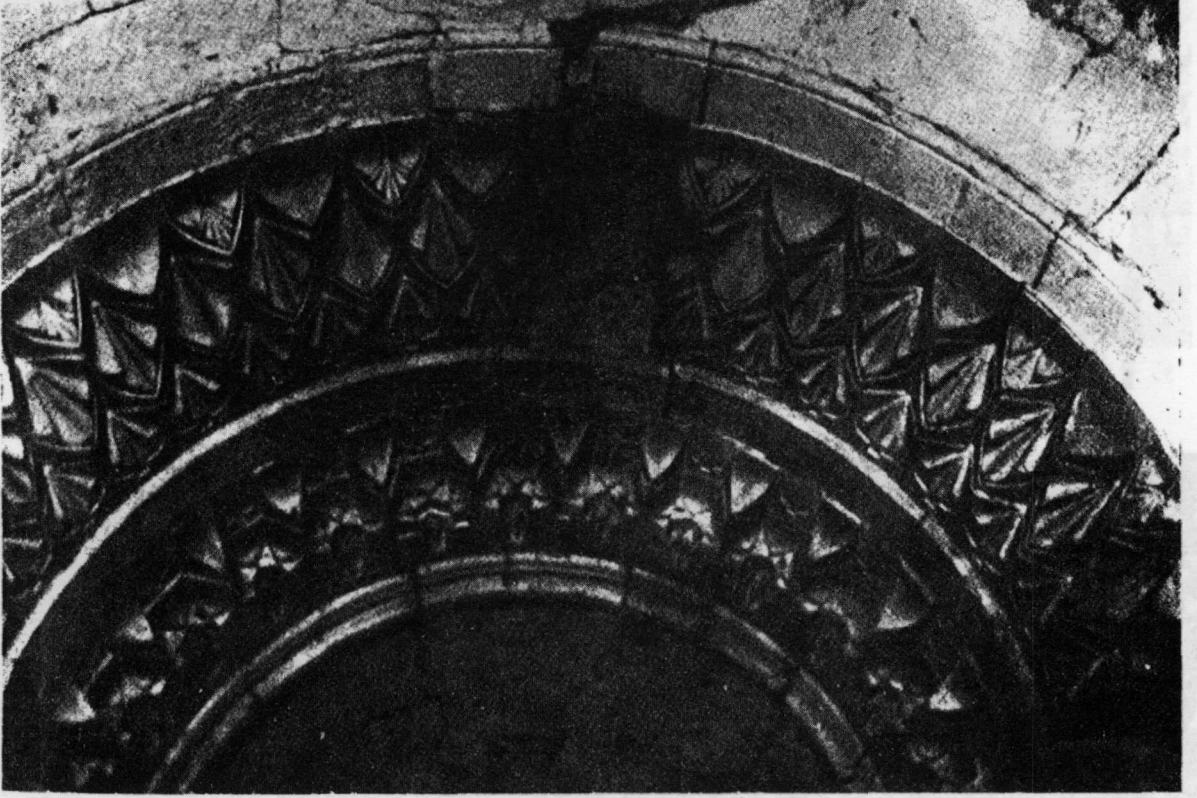
Res. 2 — Gurzon'un Erzurum gravürü. 1854 yılında yapılmıştır.



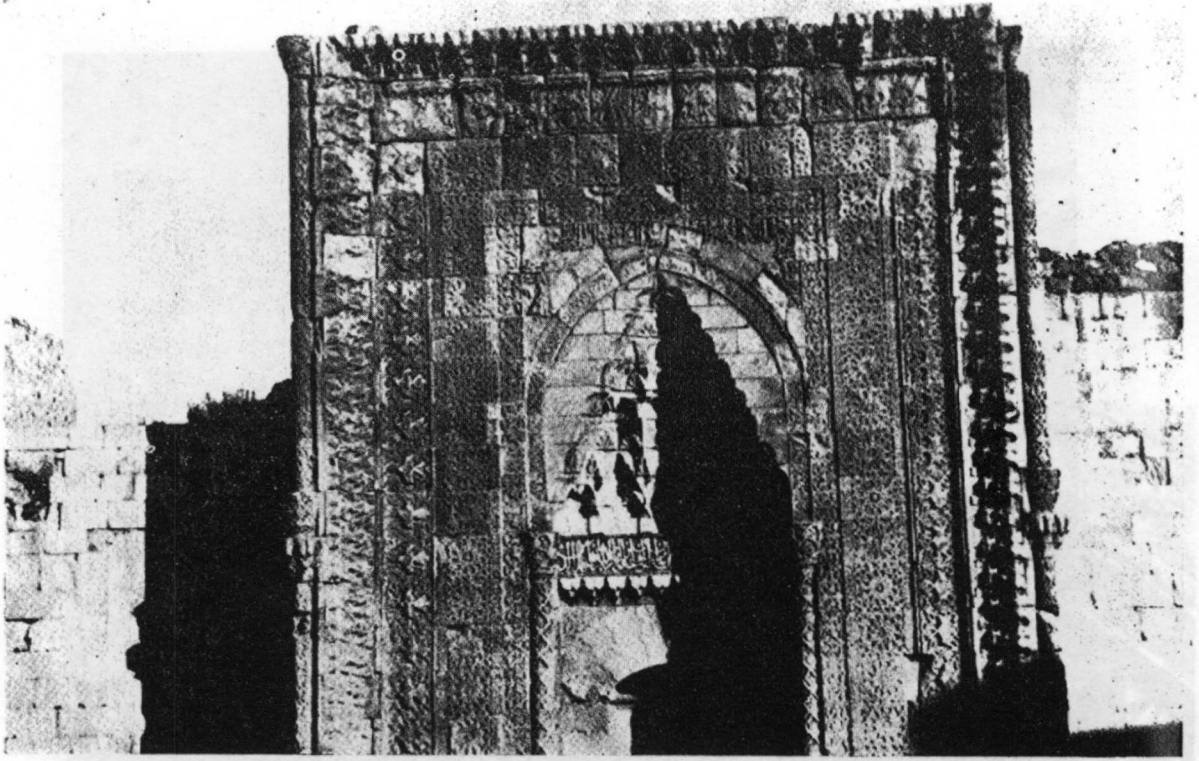
Res. 3. — Yakutiye'nin eyvanları



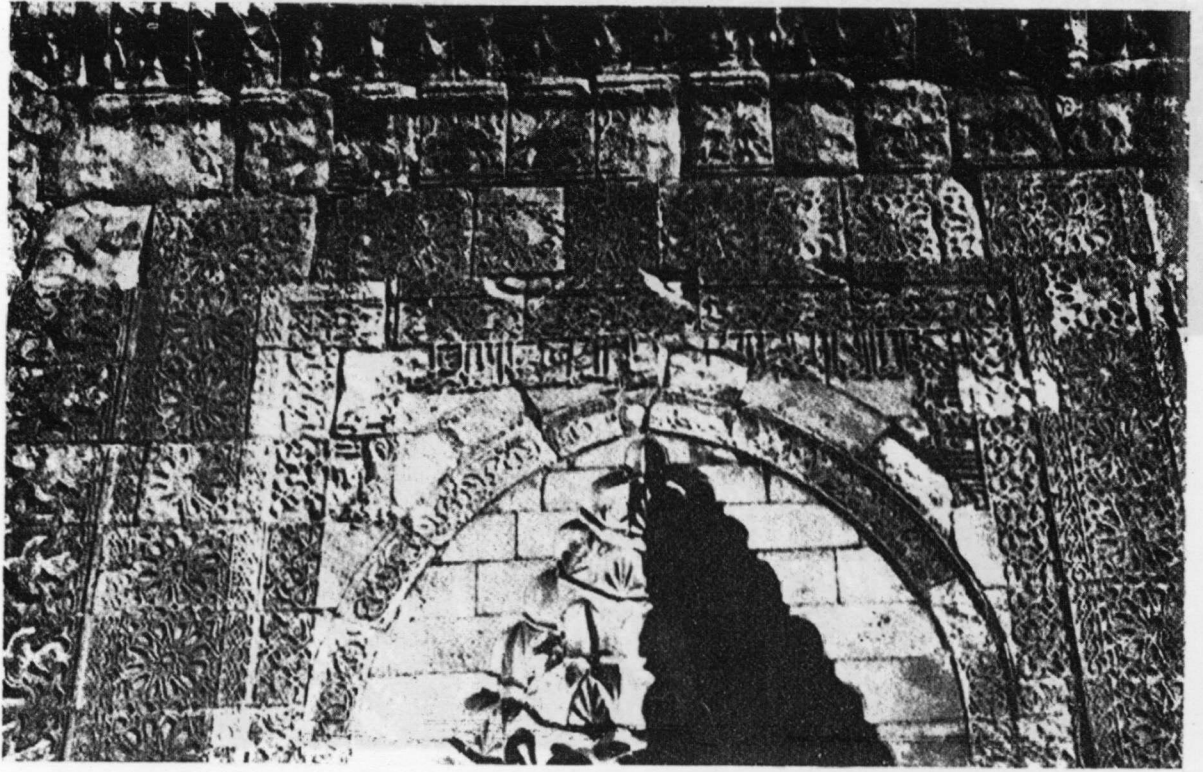
Res. 5 — Yakutiye Taç Kapısı Sütunçesi



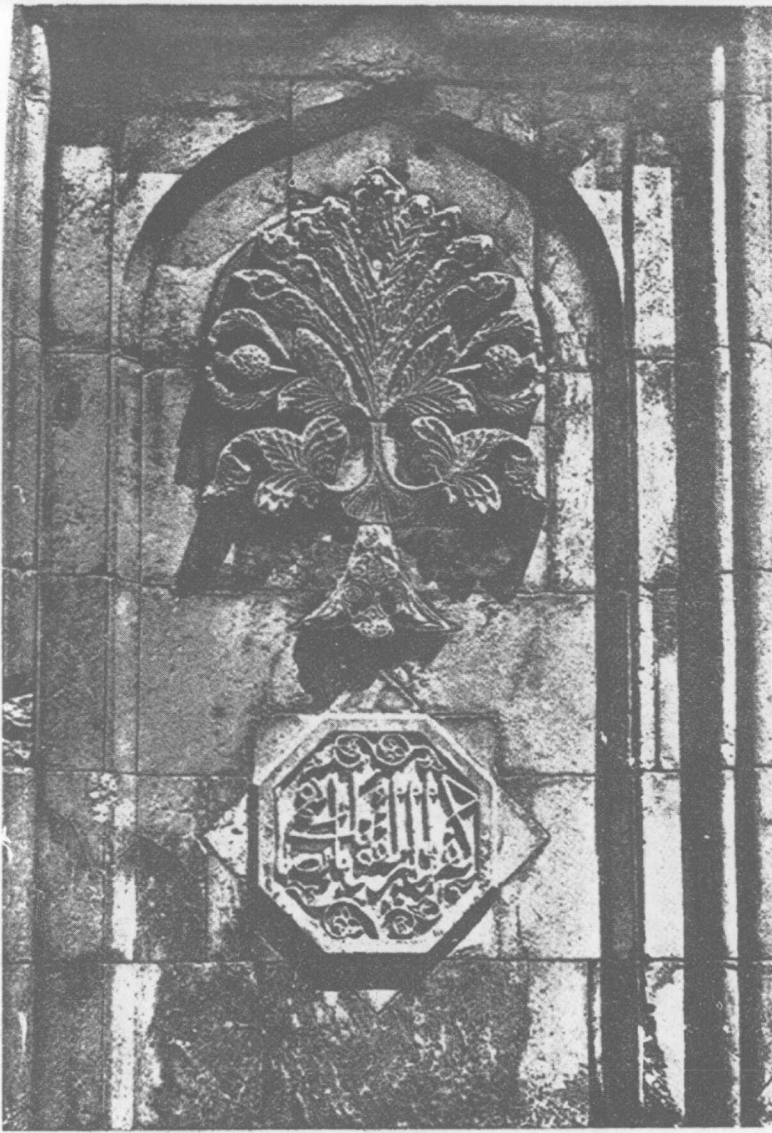
Res. 4 — Erzurum İç Kale Mescidi Kubbesi



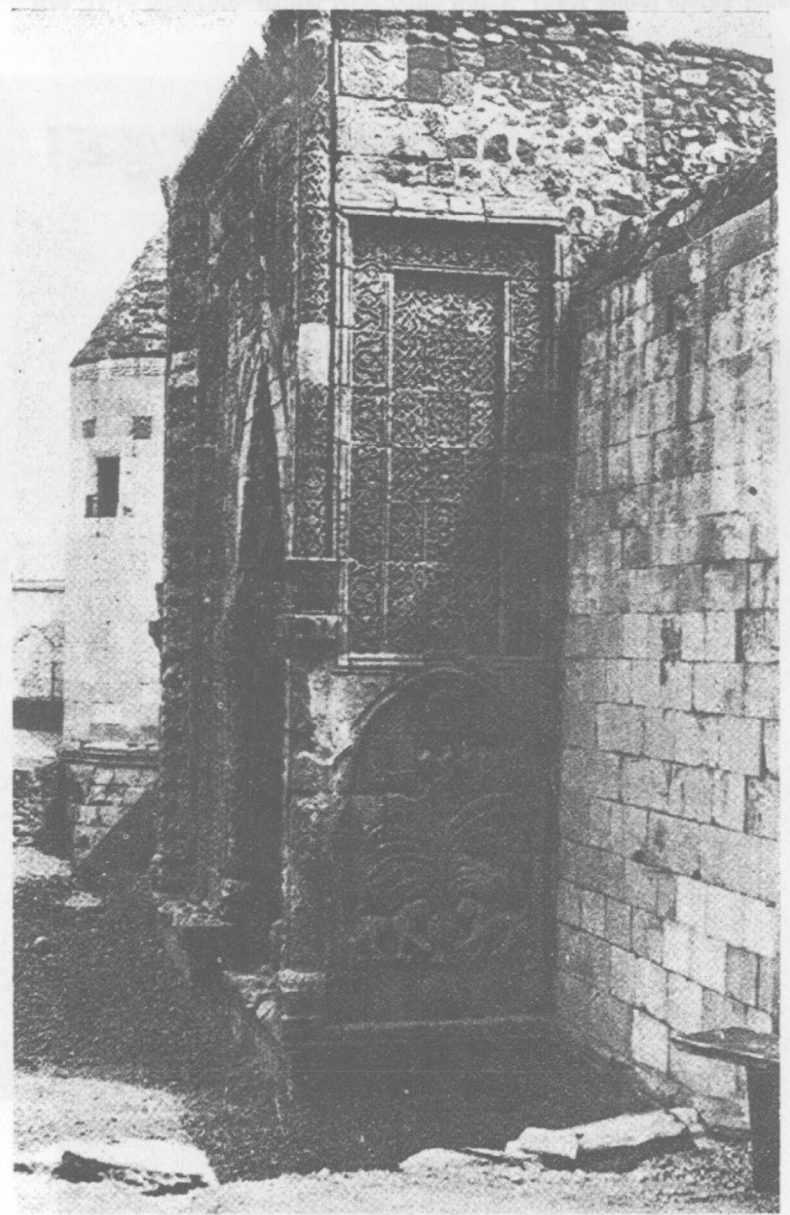
Res. 6 — Yakutiye Taç Kapısı



Res. 7 — Taç Kapı detayı

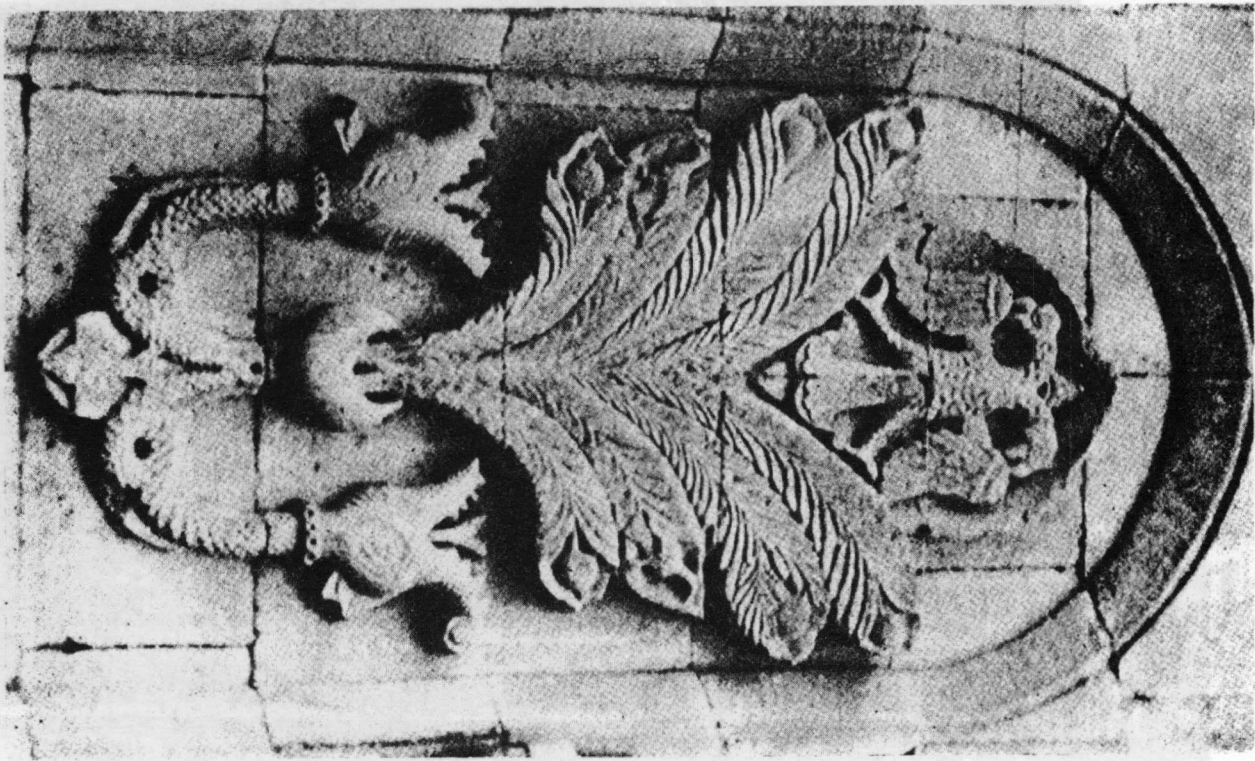


Res. 8 — Sivas Gök Medrese, Taç kapı detayı



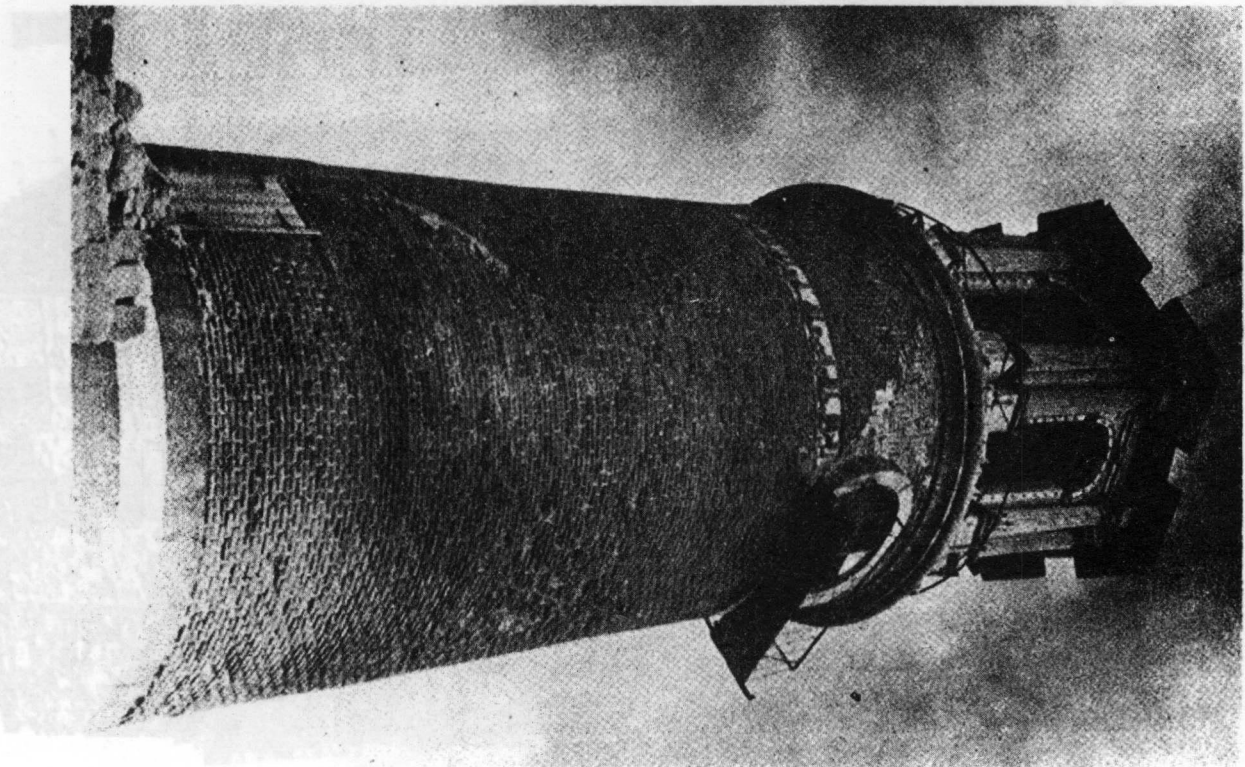
Res. 9 — Yakutiye, kabartmalar

Res. 1 — The Kaya Design

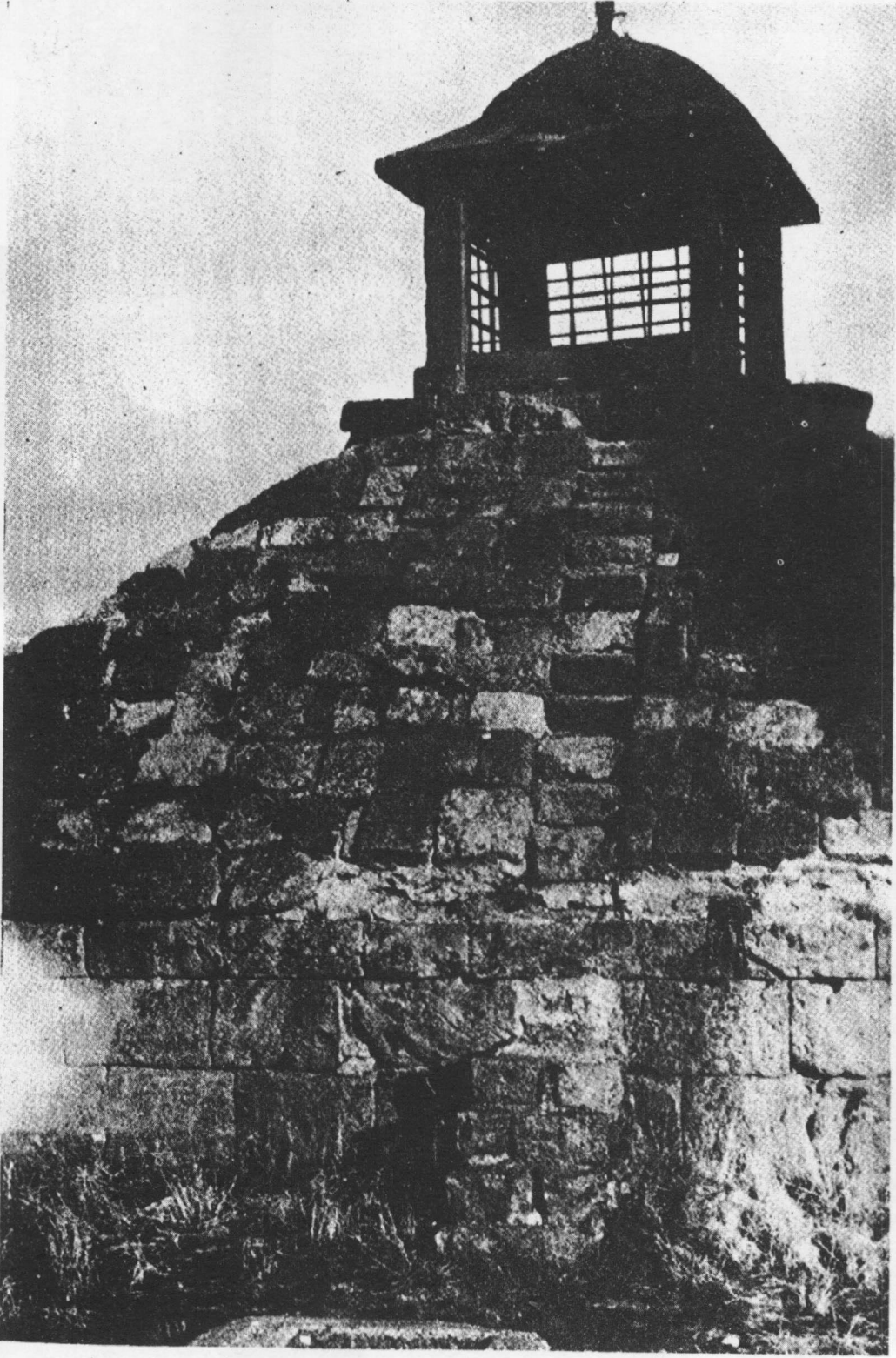


Res. 10 — Erzurum Çifte Minare, kabartmalar.

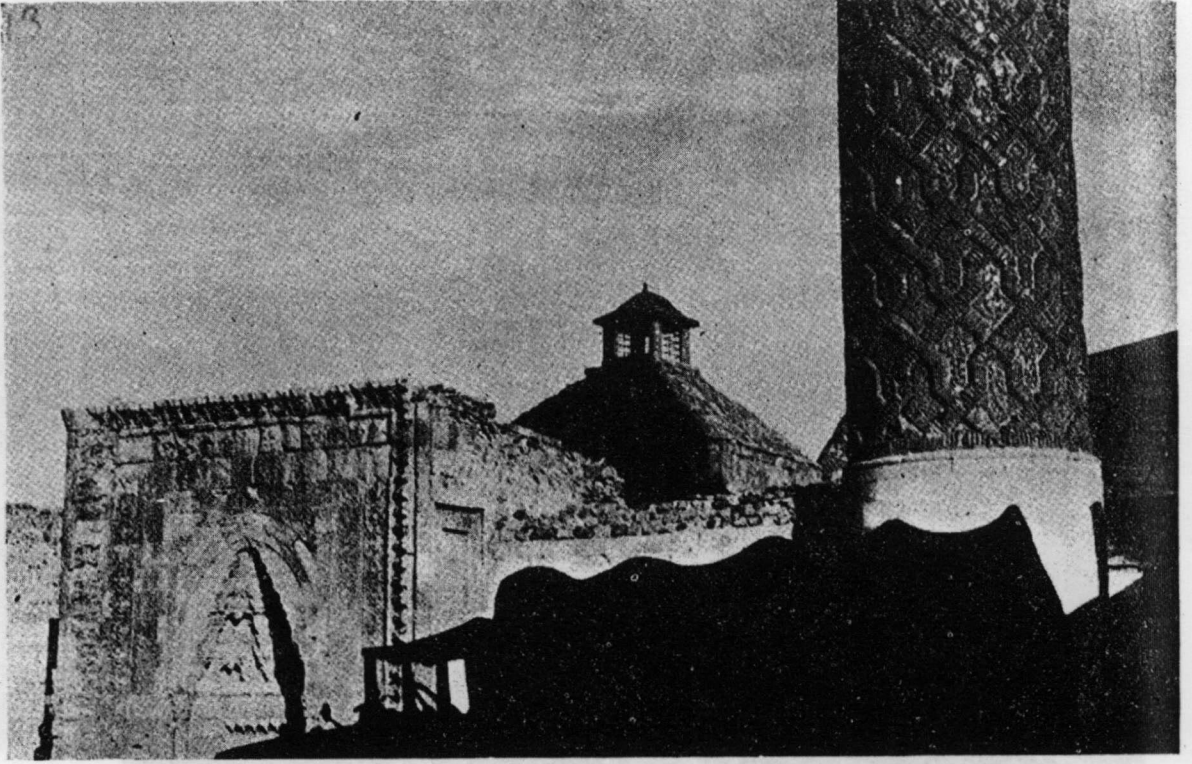
Res. 11 — Erzurum Çifte Minare, Saat Kulesi



Res. 11 — Erzurum, Saltuk Gözetleme Kulesi (Saat kulesi olarak tanınır).



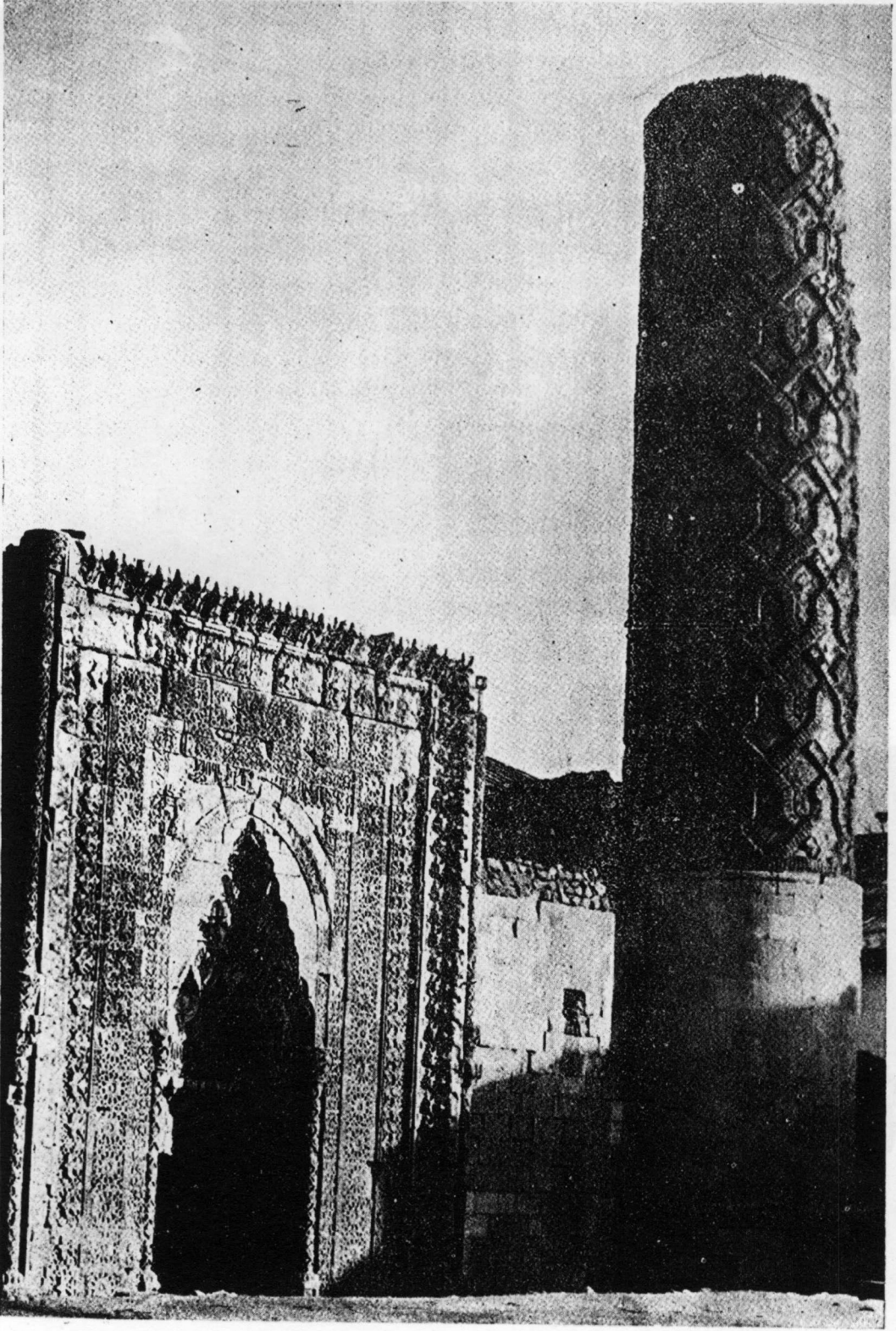
Res. 12 — Yakutiye, Kubbesi dıştan.



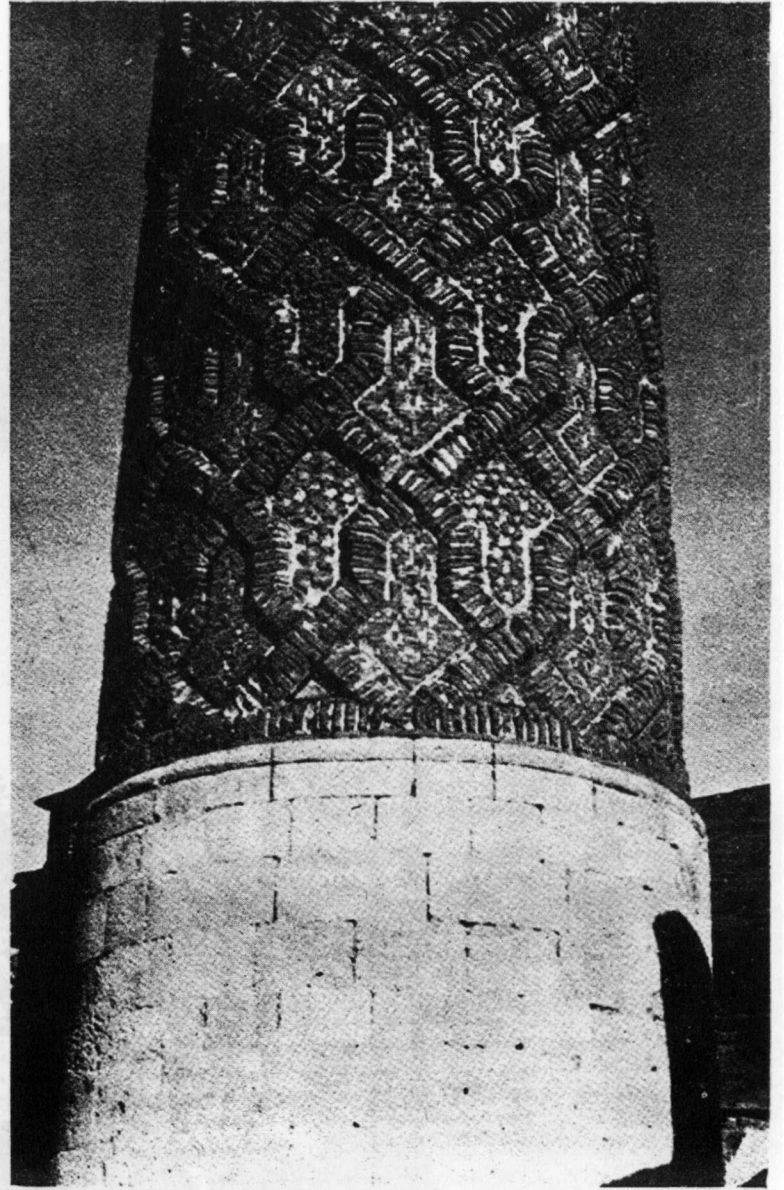
Res. 13 — Minare kaidesi



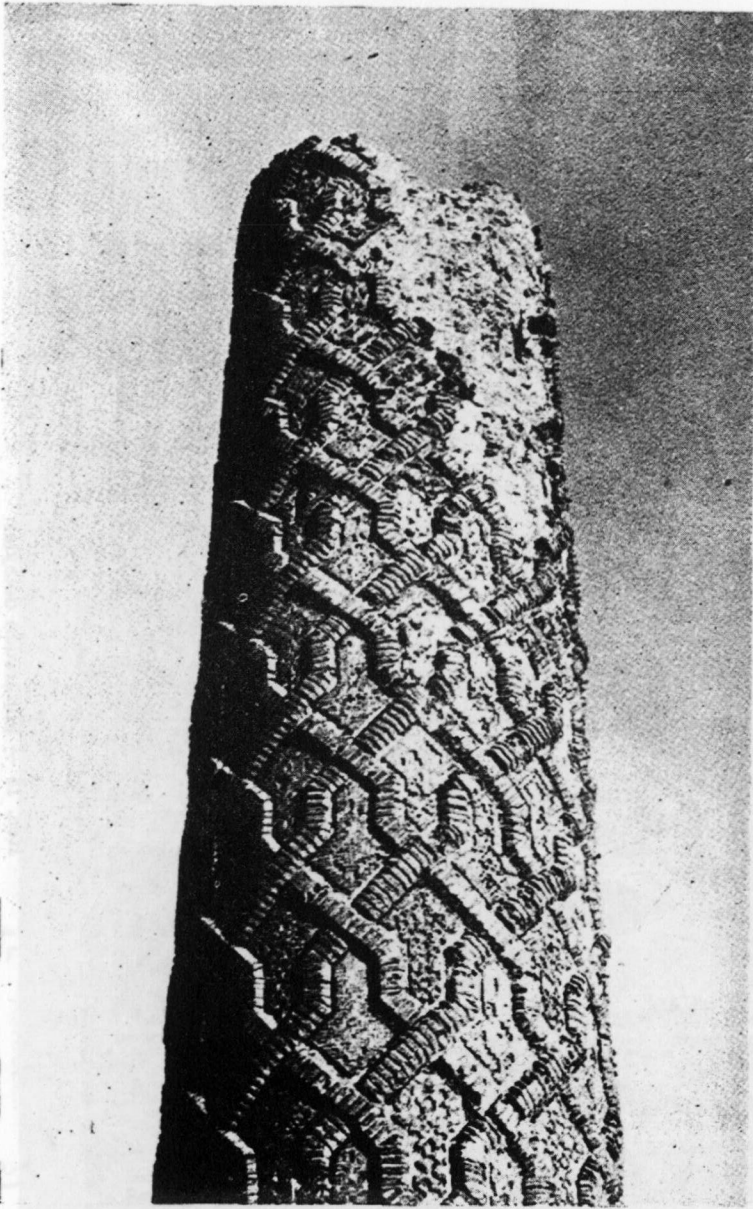
Res. 14 — Türbe olarak kullanılan soldaki minare kaidesi



Res. 15 — Minareden detaylar



Res. 17 — Minareden detaylar



Res. 16 — Minareden detaylar

Res. 16 — Minareden detaylar

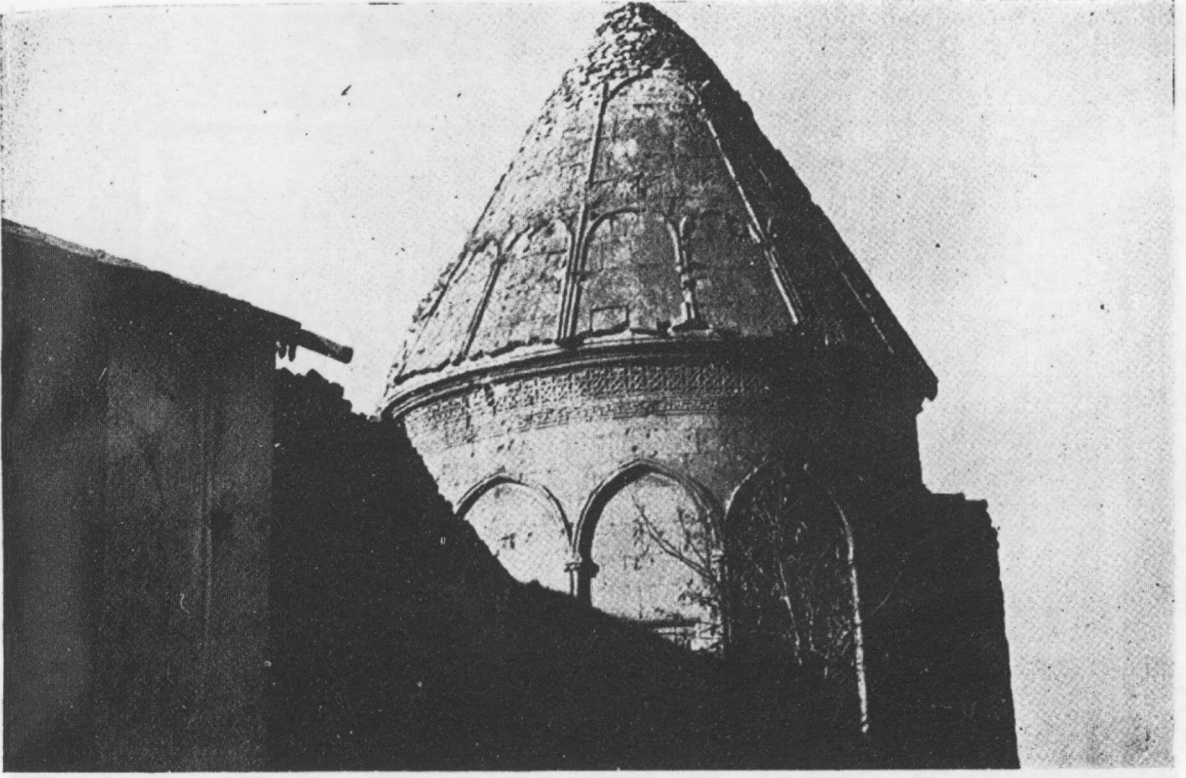
Vakıflar Dergisi VI



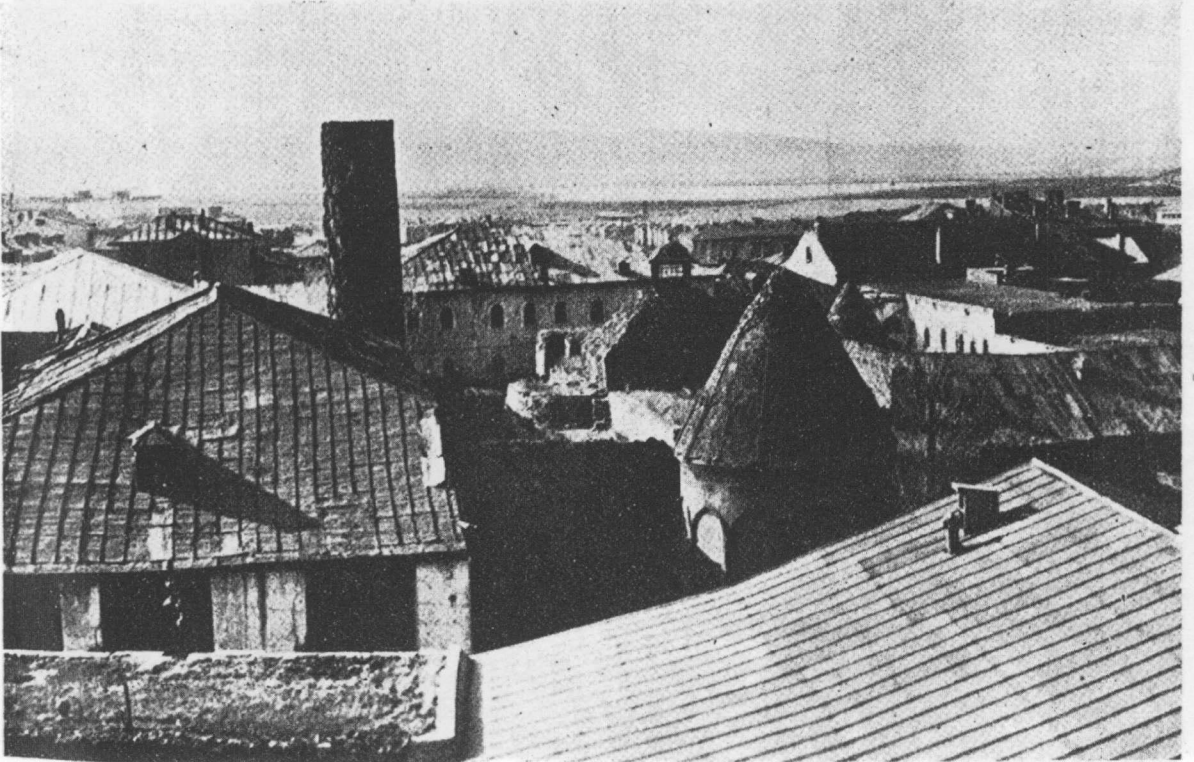
Res. 18 -- Minareden detaylar



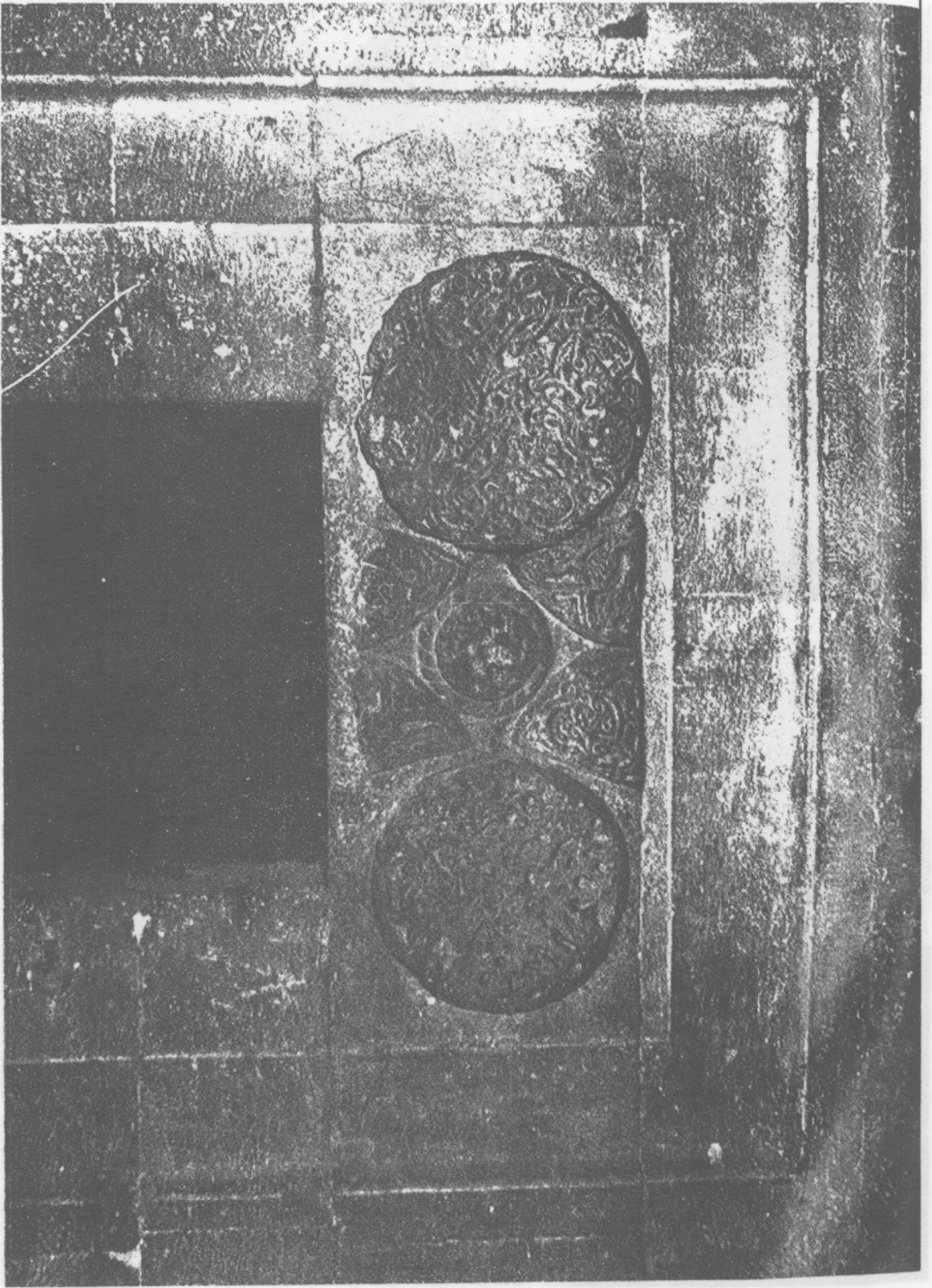
Res. 19 — Türbeden detaylar



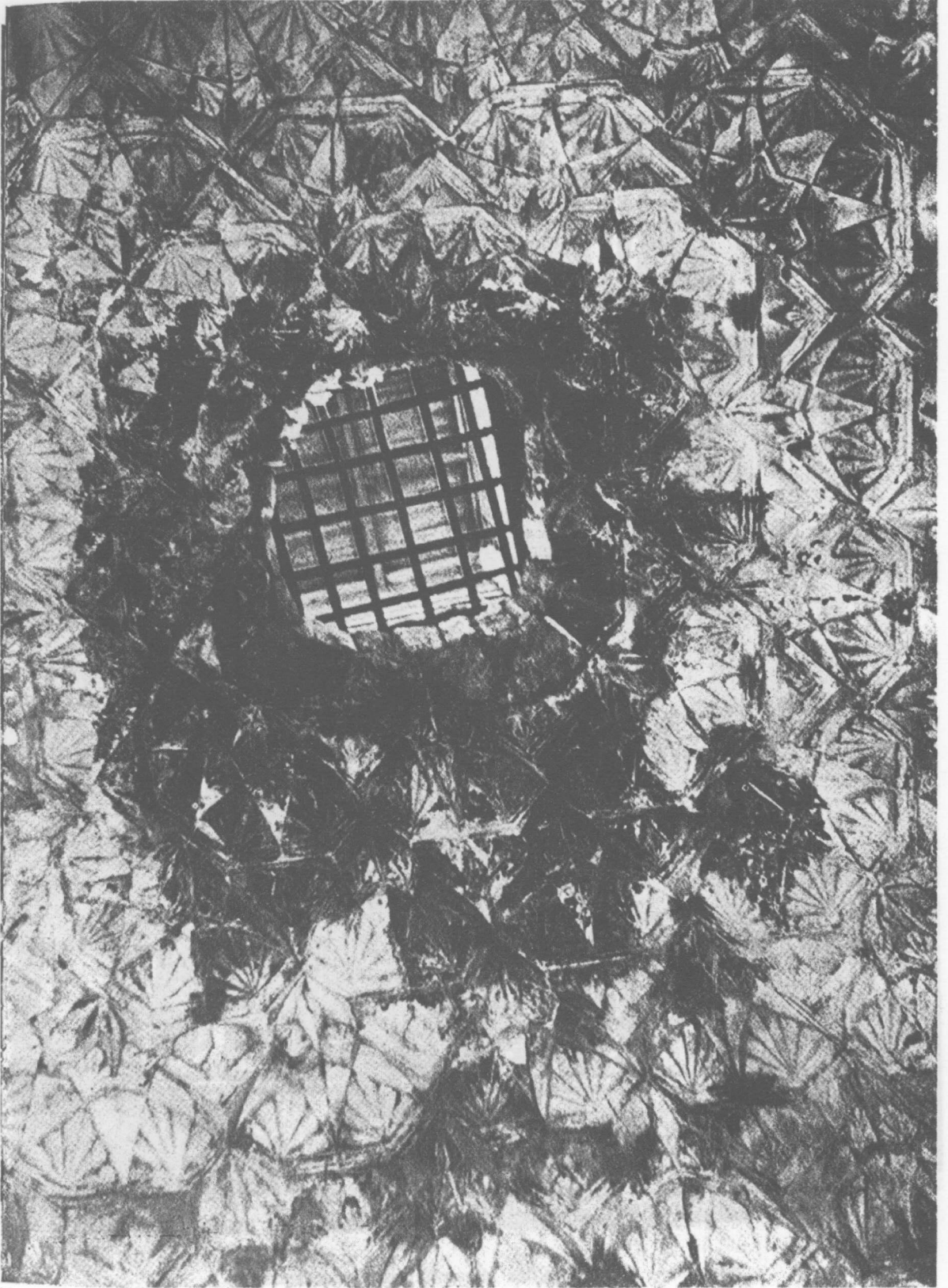
Res. 20 — Türbeden detaylar



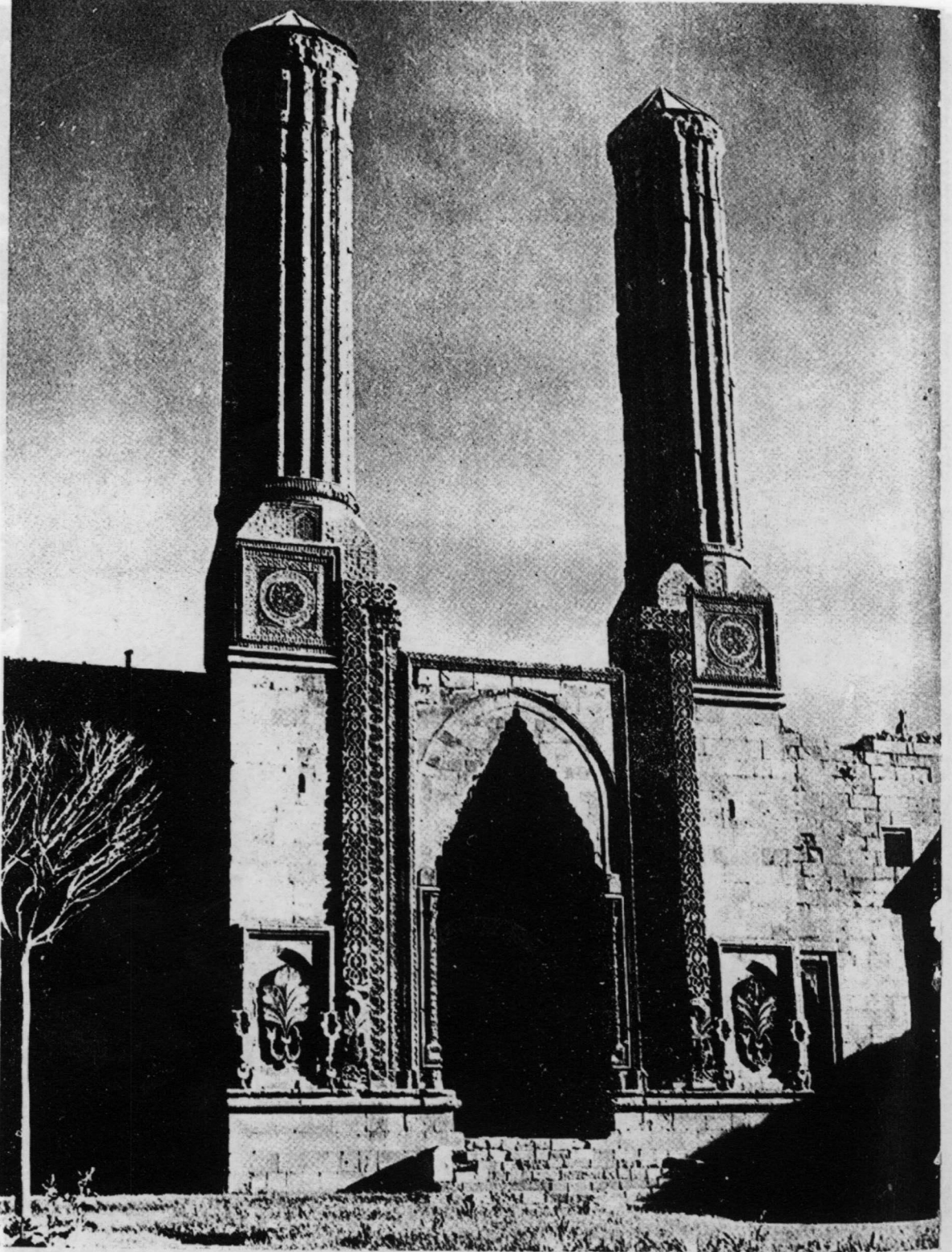
Res. 21 — Türbeden detaylar



Res. 22 — Medrese iç kısmı kapı üstü detayları



Res. 23 — Kubbe



Res. 24 — Erzurum Çifte Minareli Medrese. (Cephe)

Res. 22 — Mardin'deki Kümbet'in detayları