

# Fatih Camii ve Sultan I. Mahmut Kütüphanesi 2007-2012 Onarımı Bezeme Araştırma ve Uygulamaları

*Researching and Applications of Ceiling Decorations  
in the Restoration of Fatih Mosque and I. Mahmut Library  
Between 2007-2012*

---

Özlem Doğan | Restoratör-Kalemkâr

---



*Fatih Camii ve Sultan I. Mahmut Kütüphanesi 2007-2012 onarımı cami harım mekânı, son cemaat yeri ve revaklı avlusu, şadırvan, hünkâr kasrı giriş saçağı ve rampası ile I. Mahmut Kütüphanesi'nde yapılan restorasyon ve konservasyon çalışmaları arasında bulunan mevcut bezemelerin projelendirilmeleri, raspaları, özgün sıvada yapılan raspa sonrası tüm bezeme katmanı örneklerinin projelendirilmesi, özgün sıvanın sağlamlaştırılması, özgün malzemesiyle onarılması, özgün sıvada bezemenin canlandırılması ve eksiklerin tümlenmesi, bu yazının konusunu oluşturmaktadır.*

*Anahtar Kelimeler: Bezeme, Kalemîşi, Kalemîşi Raspası, Sıva Sağlamlaştırma, Restorasyon, Konservasyon*

*The restoration and conservation works such as the drawing and scraping of the existing ceiling decorations and the below decorations appeared after the scraping the existing layer, consolidation of the original plaster, the repairing with the original plaster, the lightening up the original ceiling decorations and also completing them during the Restoration of Fatih Mosque and I. Mahmut Library in 2007-2012 are the subject of this paper.*

*Keywords: Decoration, Plaster Scraping, Plaster Consolidation, Restoration, Conservation*

**F**atih Camii ve Sultan I. Mahmut Kütüphanesi 2007-2012 onarımı cami harım mekânı, son cemaat yeri ve revaklı avlusu, şadırvan, hünkâr kasrı giriş saçağı ve rampası ile I. Mahmut Kütüphanesi'nde mevcut bezeme örneklerinin detaylı olarak fotoğraflarla belgelenerek, desenleri alınarak projelendirilmesiyle başlamıştır.

Bilim kurulu toplantı kararıyla hem cami harım mekânında hem de Sultan I. Mahmut Kütüphanesi'nde mevcut kalemîşlerinin rölövelerinin çıkartılması ve araştırma raspasına başlanması kararı alınmıştır.

Mevcutta bulunan bezeme örneklerinin, kısmi araştırmalar sonucu, yapının üst örtüsünden su aldığı ve bu sebeple hem özgün horasan sıvasında hem de önceki onarımlarda çimento ile tamir görmüş yüzeylerde büyük tahribat gördüğü gözlenmiştir. Bu sebeple toplantı kararıyla yapıda mevcut, yapıya zarar veren çimentolu sıvaların alınmasına karar verilmiştir (Fotoğraf 1- 3).

Fatih Camii harım, Sultan I. Mahmut Kütüphanesi, son cemaat yeri ve revaklı avlusu raspaları sonucu mevcut bezeme altında farklı iki döneme ait bezeme örnekleri bulunmuştur (Fotoğraf 3-4-5).

Örneklerden birinci raspada elde edilen, yapının geç dönem onarımında kubbe merkezi, kubbe eteği, kubbe geçiş bölgeleri ve pandantiflerinde, siyah-beyaz kaba işçilikli bezeme örneğidir (Fotoğraf 6).



Fotoğraf 1 KK4 (Köşe Kubbe 4) Kubbe Eteği Çimento Zeminde Bozulma



Fotoğraf 2 Merkezi Kubbe, Hasarlı Kubbe Yüzeyi



Fotoğraf 3 KK1 (Köşe Kubbe 1) Üç Dönem Birlikte



Fotoğraf 4 KK1 Kubbe Eteği Bezemesi



Fotoğraf 5 Alt Gezinti Silme Bezemesi

İkinci raspa sonucu elde edilen diğer örnek en altta, yapının ikinci yapılaşmasında uygulanan bezeme örneği olduğu anlaşılan, yapının bütününde hâkim ve okunabilir olan özgün örnektir.

Bulunan 2.raspa özgün örnekleri, yapının mevcut bezemelerinin özgün örneklerle yer yer benzer yapıldığını göstermiştir. Renk kalitesi ve uygulama tekniği ile birbirlerinden ayrılmışlardır (Fotoğraf 7).

Raspa sonucu ulaşılan her kademe bezeme örneği, detaylı olarak fotoğraflanmış, örnekler kopyalanarak bilgisayar ortamında projelendirilmiştir (Çizim 1-2).

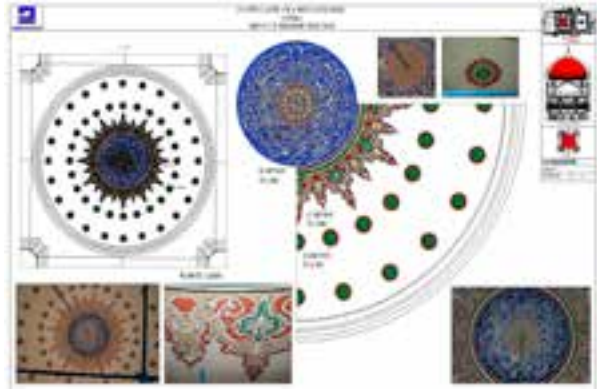
Fatih Camii bütününde tüm yüzeylerde, bilim kurulu toplantı kararları gereği, 2.raspa sonrası ortaya çıkarılan, yapıya hâkim ve okunabilen özgün bezeme örneğinin cami genelinde uygulanmasına karar verilmiştir.



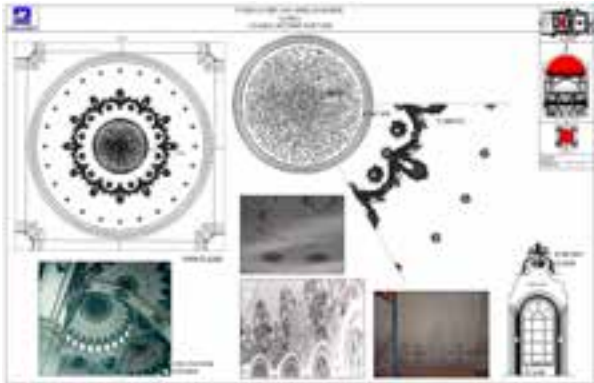
Fotoğraf 6 KK1 Kubbe Eteği Bezemesi 1.Raspa



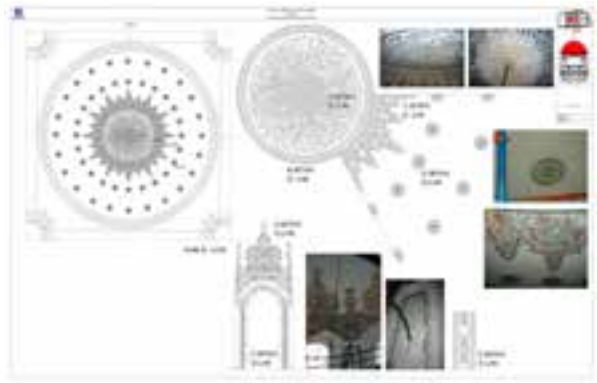
Fotoğraf 7 KK1 Kubbe Eteği Bezemesi 2.Raspa



Çizim 1 Merkezi Kubbe Mevcut Bezeme Paftası



Çizim 2 Merkezi Kubbe 1. Raspa Bezeme Projesi



Çizim 3 Merkezi Kubbe 2. Raspa Özgün Bezeme Projesi



Fotoğraf 8 Raspa Sonrası Kılcal Çatlaklar



Fotoğraf 9 Merkezi Kubbe Çivi Tahribatı



Fotoğraf 10



Fotoğraf 11



Fotoğraf 12



Fotoğraf 13



Fotoğraf 14



Fotoğraf 15



Fotoğraf 16



Fotoğraf 17



Fotoğraf 18

Yapılacak olan canlandırma ve tümlemeler yine bilim kurulu kararınca belirtilmiş, canlandırmanın bulunan örneğin bir açık tonunda yapılmasına, çimento sökümü sebebiyle eksik kalan parçaların özgün desenin konturları ve bağlantıları iyi okunarak yine bir açık tonda uygulanmasına karar verilmiştir.

Bulunan özgün örneklerin öncelikle rölöveleri alınmış, renkleri tespit edilmiş ve detaylı fotoğraflanarak projelendirilmiştir (Çizim 3).

Fatih Camii hariminde yapının tüm yüzeylerinde yapılan raspa çalışmaları, iki kademeli ve detaylı olarak devam etmiştir. Bu sebeple de raspa öncesi görünmeyen, boya tabakası altında kalmış kılcal çatlaklar ile bozulmaların ortaya çıkmasına ve restorasyon çalışmalarının uzamasına sebep olmuştur (Fotoğraf 8-9).

Merkezi kubbeden başlayarak hemen hemen bütün yüzeylerde (özgün bezeme sıvası üzerinde dahi) yapının üst örtüsünden su almasına bağlı olarak, paslanan çiviler, sıvayı tahrip ederek patlatmıştır (Fotoğraf 10-11).



Fotoğraf 19



Fotoğraf 20



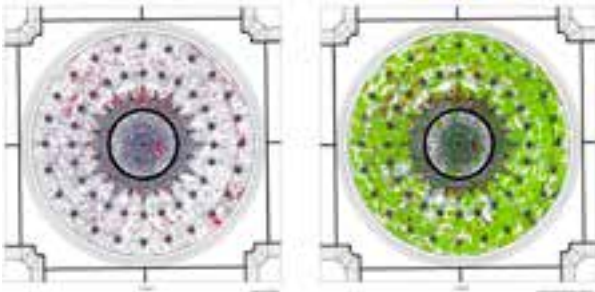
Fotoğraf 21



Fotoğraf 22



Fotoğraf 23



Çizim 4 Merkezi Kubbede Sıva Sağlamaştırma Yapılan Alanların ve Çatlakların Projelendirilmesi

Paslı çiviler sökülerek yerlerine, bilim kurulu kararıyla paslanmaz çelikten imal edilen çiviler çakılmış ve özgün harcıyla onarılmıştır (Fotoğraf 12-13-14).

Fatih Camii hariminde raspa çalışmalarını takip eden mikro enjeksiyon yöntemiyle sıva-duvar sağlamaştırma çalışmaları, kullanılacak enjeksiyon malzemesi bilim kurulu üyesi Doç. Dr.Ahmet Güleç tarafından belirlenmiş ve çivi sökümüyle eş zamanlı olarak devam etmiştir. Öncelikle özgün sıva yüzeylerinde enjeksiyon alanları tespit edilip işaretlenmiş ve dilimler halinde hasar tespitleri yapılmıştır (Fotoğraf 15-16-17).

Kılcal çatlaklar temizlenerek bunların dolguları yapılmış ve işaretlenmiş yüzey alanlarında yapılan mikro enjeksiyon çalışmaları, projelendirilerek devam ettirilmiştir (Fotoğraf 18-19-20-21-22-23), (Çizim 4).



Fotoğraf 24



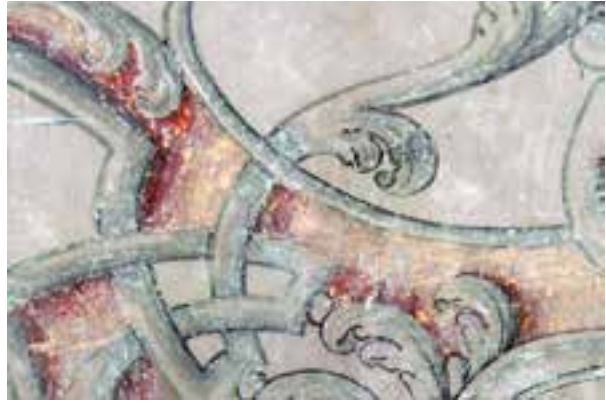
Fotoğraf 25



Fotoğraf 26



Fotoğraf 27



Fotoğraf 28



Fotoğraf 29

Fatih Camii'nde özgün bezeme, boyama tekniği ve desen özellikleri bakımından klasik dönem bezemeden ayrılır. Klasik dönemin rumileri yapraklaşmış ve geniş desen dallarına dolanarak kıvrılmıştır (Fotoğraf 24-25-26). Zemin renkleri, ışığın geldiği yöne doğru gölgede kalan zeminlerde koyudan açığa geçişli boyanmıştır. Böylelikle bezeme zeminden ayrılmış, derinlik kazanmıştır (Fotoğraf 27-28).

Aynı zamanda ışık etkisi yaratmak için rumi tomurcuk ve palmet yaprakları üzerinde yeşil, sarı ve kırmızı renklerde, kısa fırça darbeleriyle yapılmış boyama tekniği, özgün bezeme örneğini klasik üsluptan ayıran bir diğer özelliktir (Fotoğraf 29-30-31).

Hem barok dönem üslubu hem de klasik dönem üslubu özellikleri gösteren bu özgün örnek bilim kurulu üyesi sanat tarihçisi Prof.Dr.Gönül Cantay'ın 2008 tarihli ilgili koruma kuruluna sunulan dosya ekindeki raporda **Türk Baroğu** olarak adlandırılmış, Fatih Camii'nin ikinci yapılaşması olan Sultan III.Mustafa dönemine tarihlendirilmiştir.

Fatih Camii bütününde özgün bezemenin canlandırılması, zemin renklerinin nispeten okunabilir olduğu bezeme yüzeylerinde sulu boyayla noktasal olarak yapılmıştır (Fotoğraf 32).

Özgün bezemenin eksik parçalarını tümlemede ise, mevcut örneğin bir açık tonunda renkler kullanılmış ve bezeme tamamlanmıştır (Fotoğraf 33).





Fotoğraf 30



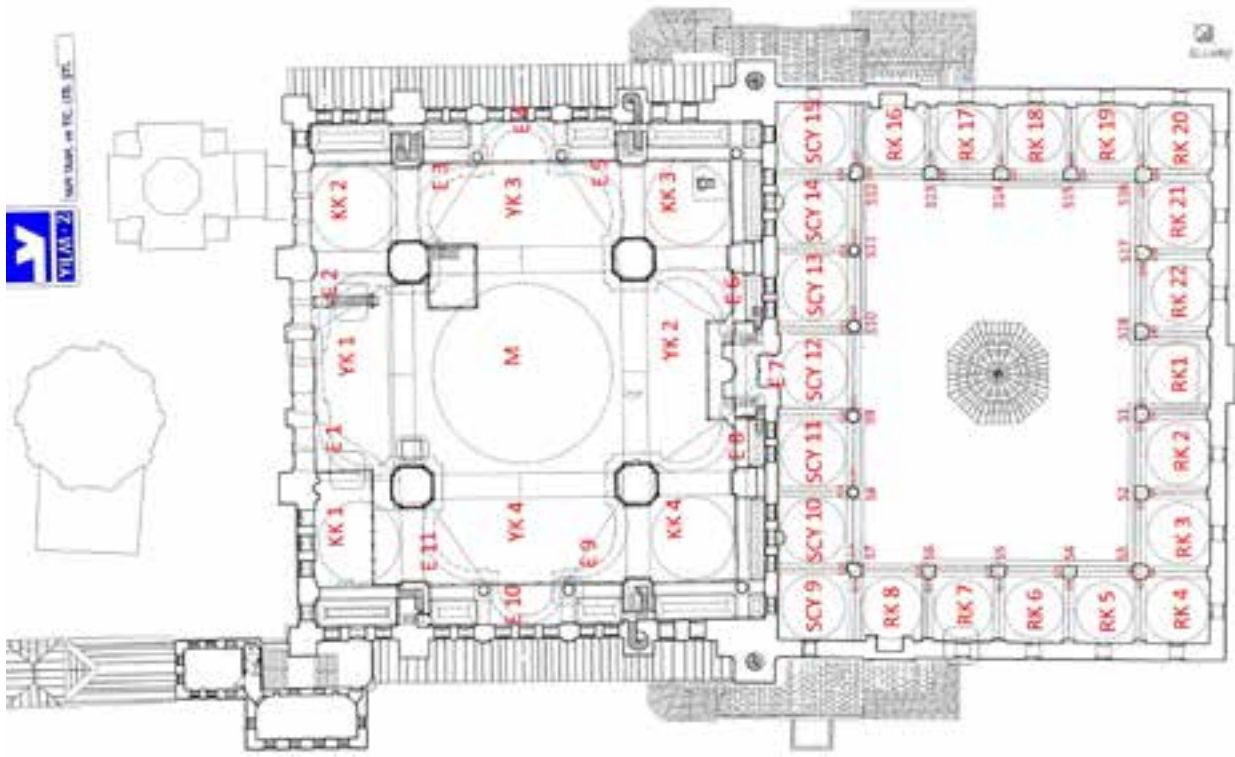
Fotoğraf 32



Fotoğraf 31



Fotoğraf 33 Merkezi Kubbe Tamamlanmış Etek Bezemesi



Çizim 5 Fatih Camii +7.50 Kotu Planı



Fotoğraf 34



Fotoğraf 35

Fatih Camii'nin karşılıklı iki yarım kubbesinde (YK3-YK4) raspa sonrası herhangi bir bezeme katmanına ulaşılabilmiştir (Çizim 5). Bunun sebebi yapının önceki onarımlarında sıvalarının yeniden yapılmış olmasıdır. Bu sebeple özgün bezeme örneği bu iki yarım kubbede (YK3-YK4) Bilim Kurulu'nun bezeme programı bütünlüğünü sağlamak amacıyla cami harım mekânında özgün bezemenin tüm yüzeylerde uygulanması kararı ile yeniden yapılmıştır.

YK3 ve YK4 yarım kubyelerinin üst örtüden su almasıyla sıva yüzeyinde bozulmaların olması ve kalitesiz işçilikli mevcut kalemleri, söküm kararının verilmesindeki diğer sebeplerdir (Fotoğraf 34-35).

Fatih Camii harım mekanında zemin kat kadınlar mahfeli tavanlarında çimentolu yüzeylerde yine önceki onarımlarda uygulanmış, yapının bezeme programından

bağımsız, kalitesiz işçilikli bezemeler, çimento sökümü kararıyla kaldırılmıştır. Tüm kadınlar mahfeli tavanlarına yapılacak olan bezemenin yapının özgün bezeme programına ve uygulama tekniğine göre tasarlanmasına ve projelendirilmesine karar verilmiştir (Fotoğraf 36-37), (Çizim 6).

Fatih Camii'ne Sultan III. Mustafa döneminde eklenen hünkar kasrında; giriş saçağı ve rampası, cami harım zemin kat kadınlar mahfeli tavanlarında olduğu gibi, dönem üslubu gözetmeyen, kalitesiz işçilikli son dönem onarım bezemesi olup, bilim kurulu kararıyla kaldırılmış ve yerine kadınlar mahfeli tavanlarına tasarlanan bezeme örneği uygulanmıştır (Fotoğraf 38-39-40).

Fatih Camii son cemaat yeri ve revaklı avlusunda, restorasyon öncesi tüm kubbelerde sıva üzerinde badana boyası olduğu ve kubyelerin üst örtüden su aldığı, önce-



Fotograf 36



Fotograf 37



Çizim 6 Yapının özgün bezeme programına uygun tasarlanan örnek

ki onarımlarda yapılmış olan çimento sıvalar nedeniyle tuzlanmalar olduğundan söz konusu boya tabakasının kalktığı ve kubbelerde önceki depremlerden kaynaklanan çatlaklar oluştuğu görülmüştür (Fotograf 41).

Son cemaat yeri ve revaklı avlu kubbelerinin tümünde yapılan ince badana raspası sonrası, kubbe merkezlerinde kalmış olan özgün sıva yüzeyinde bulunan 1.raspa bezeme örneği, cami hariminde ilk raspada tespit edilen,



Fotoğraf 38



Fotoğraf 39



Fotoğraf 40



Fotoğraf 41 Mevcut Durum



Fotoğraf 42 1. Raspa

yapının geç dönem onarımında uygulanmış bezeme örneği olan, siyah-beyaz kaba işçilikli bezeme örneğidir (Fotoğraf 42).

Bu örneğin altında ikinci raspada elde edilen diğer bezeme örneği, revak kubbelerinden dördü hariç tüm

şadırvan avlusu kubbelerinde mevcut olduğundan, bilim kurulu kararıyla ikinci raspa özgün bezeme örneği canlandırılmış ve eksikleri tamamlanmıştır.

ikinci raspada elde edilen özgün bezeme örneği; son cemaat yeri ortasında harime giriş cümle kapısı, son ce-



Fotograf 43



Fotograf 44



Fotograf 45



Fotograf 46

maat yeri kubbeleri, revaklı avluya giriş kapıları kubbeleri ile revaklı avlu kubbelerinde farklılık gösterir (Fotograf 43-44).

Şadırvan avlusu kubbelerinde yalnız kubbe merkezlerinde mevcut olan bezeme örneğinin, bezeme programı bütünlüğünde özgün örnekten hareketle kubbe rozet, kubbe eteği ve pandantifleri için desen çalışması yapılmış, bilim kurulunca uygun görülen bezeme programı

tüm şadırvan avlusu kubbelerinde uygulanmıştır. Uygulama cami hariminde uygulandığı gibi renkler bir açık tonda olmak üzere çalışılmıştır (Fotograf 45-46-47-48).

Fatih Camii revaklı avlusunda sekiz mermer sütuna oturan, ahşap karkas, sekizgen planlı şadırvanda, üzerlerinde bezeme olan ahşap elemanlarda üst örtüden su almaya bağlı olarak bozulmalar tespit edilmiştir (Fotograf 49-50-51).



Fotoğraf 47



Fotoğraf 48



Fotoğraf 49



Fotoğraf 50



Fotoğraf 51



Fotoğraf 52



Fotoğraf 53



Fotoğraf 54



Fotoğraf 55



Fotoğraf 56



Fotoğraf 57

Fatih Camii Sultan I. Mahmut Kütüphanesi 1999 depreminde büyük zarar görmüş, yapının yıkılmaması için niteliksiz olarak içten ve dıştan ahşap ve demir askıya alınmıştır (Fotoğraf 52-53-54).

Atıl durumda bulunan binanın kuzeydoğu-güneybatı yönünde ikiye ayrılmış halde, bütün pencerelerinin sökülmiş olduğu ve bu sebeple tahribatın artmış olduğu tespit edilmiştir. Çelik gergilerle belirlenen kotlarda güçlendirmesi yapılan binada, çökme tehli-



Fotoğraf 58- Restorasyon öncesi



Fotoğraf 59- Restorasyon sonrası



Fotoğraf 60- Restorasyon öncesi



Fotoğraf 61- Restorasyon sonrası

kesi olan yerlerde krokiyle kaldırma yapılmış, sıva-duvar sağlamlaştırma çalışmaları için cami hariminde de kullanılan alberia iniezione 200 ve mikro-enjeksiyonda kullanılan primal gibi malzemeler ile enjeksiyon yöntemleriyle bütün sıva yüzeylerinde uygulanmıştır (Fotoğraf 55-56-57).

Fatih Camii Sultan I.Mahmut Kütüphanesi'nde tamamlanan sıva sağlamlaştırma işlemi sonrasında; sıva tümlmeleri özgün harcıyla yapılmış, bezeme örnekleri eksik kısımlarında cami hariminde uygulandığı gibi renkler bir açık tonda olmak üzere çalışılmıştır (Fotoğraf 58-59-60-61).