

# DİMETOKA'DA ÇELEBİ SULTAN MEHMED CAMİ'İ

EKREM HAKKI AYVERDİ

Yüksek Mühendis

Dimetoka, Edirne'nin kırk kilometre cenubunda, Meriç'ten bir kilometre mesafedeki bir tepenin şimal yamaçlarına kurulmuş bir kasabadır; ismini aldığı çifte duvarlı kal'e oldukça harap bir halde el'an görülmektedir. Asıl şehir hisarın eteğindedir, (Resim 1).

Uzun ve yorucu bir seyahattan sonra vardığımız bu eski yurt parçasındaki âbidenin etüdünü sıkı bir yağmur altında her müşkili göze alarak yaptık; cami'i bin zorlukla açtırdık, kötü şartların bir yere toplanması yüzünden tetkikimiz pek mufassal olmadı. Bu eksiği bir ikinci ziyarette telâfi ve ikmâl etmek istiyorduk. Ne çare ki, o da mümkün olamayınca ilk tetkikimizle iktifa etmek zorunda kaldık. Şayet eser çok mühim olmasaydı, umumî efkâra bu haliyle arzetmemeyi daha doğru bulurduk.

İçinde rumlardan başka yalnız 19 Türk ve 160 da müslüman ismi altında kıptî ailesi kalan kasabanın cami'i arpa anbarı olarak kullanılıyor. 19 ailelik cemaat ufacak bir mescitte namaz kılmaktadır. Bu şerait dahilinde içlerine sokulan şüpheli îman sahipleri vasıtasıyla dahil den ve rumlar tarafından hariçten iz'âç edilen bu küçük topluluk ne yapacağını şaşırılmış bir haldedir. Halbuki müderris Abdurrahman Hıbrî Efendinin *Ents-ül-Müsâmirin* namındaki Edirne tarihinde (1) 1046 H. (1636 M.) senelerinde şehrin kalesinin ve içindeki müferrah ve dilküşâ sarayın ve Kızıl Deli Su denilen nehirden doldurulan, yüz ayak merdivenle inilen sahrıncının ma'mur olduğu ve Çelebi Sultan Mehmed Cami'i ile üç

medrese ve iki hamamı bulunduğu bildirildiği gibi, Edirne Defterdarı Bâdî Efendinin *Riyâz-ı Belde-i Edirne* adlı gayr-i matbu eserinin (2) yazıldığı 1316 H. (1900 M.) senesinde Çelebi Sultan Mehmed Cami'inden başka Hacı Osman, İmâret, Feridun Bey, Kum Mahallesi, Köprübaşı, Hacı Ferhad namlarıyla altı cami'i ve Fahrüddin Baba, Kınalı, Gazi Ferhad isminde üç mescidi olduğu beyan edilmektedir. Yine Bâdî Efendi'ye göre Çelebi Cami'i dört pâye üstüne ahşab çatılı ve kurşun örtülüdür. Evvelce Bektâşi tarîkinde ikten Vak'a-i Hayriyeyi müteakip Nakşibendiye tahvil edilen Mürsel Baba, Muslihüddîn ve Sofî Şahin, 803 H. târihinde yapılan, hâric pâyeli, Oruc Paşa ve aşağı pâyeli Abdülvâsi' ve Karagöz Paşa Medreseleri, Oruç Paşa'nın 801 H. de yaptırdığı Fısıltı Hamamı ve Nişancı Feridun Beyin 979 H. de inşa ettirdiği bir hamam bulunmaktadır. Hamamlar, isimleri ile *Ents-ül-Müsâmirin*'de de mezkûr olup bu sonuncunun târihi her iki eserde:

تَحْسِينُ وَ قَسْمِ اَيْدُوبِ هَاتِفِ دَدِي تَارِيخِيْنَ  
بِاللّٰهِ كَوْزَلِ اَوْلَشِ حَمَامِ فَرِيدُونِ بِيكِ

979

şeklinde münderiçtir. Bu yirmiye yakın eserden 1952 de yalnız iki tanesi kalmıştı; onları bekliyen âkıbeti de tahmin müşkil değildir.

\*\*\*

Plân krokisinde de görüleceği üzere cami'in harîmi 30 x 30 *dış* eb'adında

<sup>2</sup> Edirne Defterdarı Bâdî Efendi, *Riyâz-ı Belde-i Edirne*, 1316 senesi, Bayezid Umumi Kütüphanesi, yazmalar No. 1391 - 1393 - 1392. Müellif hattiyle olan yazma nüsha. Üçüncü cilt, 16 - 19 S.

<sup>1</sup> Müderris Abdurrahman Hıbrî Efendi, *Ents-ül-Müsâmirin*, gayri matbu' müellif hattiyle yazma Edirne ve mülhakâtı târihi, müellifin koleksiyonunda.

olup, köşeleri pahlı 2 x 2 maktainda kârgir ayaklar arasına yapılmış ahşap kemerlere müstenid 11 küsur metrelik bir merkezî kubbeli sahn ile tonoz örtülü olduğunu tahmin ettiğimiz cenahlardan terekküpeder. Kârgir olanı yıkılmış olduğundan, ortaya bir ahşap kubbe ve yanlara tavan yapıp haricen dik meyilli bir çatıyla setrolunmuştur, (Resim 2). Sekiz metrelik kubbelerden mürekkep üçlü son cemaat revakı da tamamen çökmüş ve kible cephesinde epeyi tamirat yapılmışsa da kemer ve kubbelerden oldukça mühim izler ve kemer yastık taşları kalmıştır, (Resim 3, 4). Kible duvarındaki esas kapı oldukça derin sivri kemerli bir tâkın içinde, istalâktitli yastıklara oturan ikinci bir kemerin altındadır. Asıl kitabe buradadır, (Resim 5, 6). Bu medhalden başka sağ ve sol iki kapı ve bunlardan cenuptakinin üstünde ikinci bir kitâbe vardır.

Bina kâmilen büyük kesme taşlardan yapılmıştır; taşı Edirne âbidelerini besliyen Kartaltepe köfekisidir. Duvarlar iki metre kalınlığındadır. Alt sıra pencereler geniş silmeli çerçeveler ortasında olup kemerleri mütenevvi şekiller arzeder. Bazısı renkli düz taşlardan (Resim 8), bazısı dalgah çubuklardan (Resim 9), mütenevib kabartma ve çökertmelerden mürekkeptir, (Resim 10). Cenub hal kemeri zikzak kabartmalarla tezyin edilmiş, (Resim 7) şimaldeki düz bırakılmıştır, (Resim 11). Esas kapı kemeri de kabartma bir sıra yaprak motifi ile müzeyyendir, (Resim 5). Pencere sövelerinin çoğu düz mermer olduğu halde bir kaç yaprak sırasıyla süslüdür, (Resim 9)<sup>3</sup>. Bu tezyinat Bursa ve İznik Cami'lerini hatırlatmaktadır. Diğer taş işçilikleri muasırı Edirne Eski Cami'i ile bir müşabebet gösterir. İkinci sıra pencereler düz sivri kemerlidir.

Cenub medhali düz ayak olduğu halde (Resim 4), şimaldekine altı, esas kapıya onbir basamakla çıkılır. Yalnız, cami' ötüne sonradan yapılan dükkânlara yer

bırakmak üzere, bu basamakların son cemaat revakı hizasından içeriye alındığını zannetmekteyiz. Minare cenub köşesi duvarı üstündedir. Evvelce birbirinden taşkın düz sıralarla teşkil olunmuş tek şerefesi varken, sonradan peteğin üstüne yetmiş beş santim kadar bir gövde ekleyip ikinci bir şerefce ve yeni petek ilâve etmişler ve nisbeti berbat cylemişlerdir, (Resim 2). Esas cephenin tahta kapısı ilk inşadan kalmadır, diğer tahta işleri tebeddüle uğramıştır.

Fotoğraflardan da görüldüğü üzere bina pek metrük ve perişan vaziyettedir. Fakat bu haliyle bile tesiri fevkalâdedir. Mimârî târihimizdeki mevkii ise müstesnâdır. Çünkü bir cihetten, yüksek duvarlarla mahdut murabbaî büyük bir sathı yalnız dört ayağa müstenid merkezî kubbeyle örtmek imkânlarını aramada ilk merhaleyi teşkil etmekte, diğer taraftan nisbetleri, pencere ve kapıların cephelere yerleştirme tarzı yeni bir üslûbun safahatını meydana koymaktadır. İnşâ târihi olan 823 H. (1420 M.) de atılan bu adımların izi üzerinde zihin yorularak, ma'şerî vicdanın derinliklerine sindirilerek bir müddet tefekkür ve mütalâa edilmiş, bir taraftan alışılan şekle uygun, tûlânî mihver üstünde çift kubbeli Bursa ve Edirne Muradiye'leri 828 H. (1425 M.) ve 838 H. (1434 M.) de yapılmış ve ancak yirmi sene sonra bu cami'in tesiri Üç şerefeli'de geniş miyasta görülmüş ve bu inşa tarzı kırk sene sonra Fatih Cami'inin yirmi altı metrelik büyük kubbesine müncer olmuştur.

#### Kitâbeler:

Kible duvarı üzerindeki arapça büyük kitâbede 2.00 x 0,75 eb'adında ve kabartma stilize yapraklarla müzeyyen bir çerçeve içinde olup üç satır üstüne girift sülüs celsi ile yazılmıştır. Yazı kötüdür; kelimelerin ve harflerin hakları verilmemiş ve üçüncü satıra çok yazı kaldığından o kısım büsbütün sıkışık düşmüştür. Metin şudur, (Resim 6):

۱ - امر بعمارة هذا المسجد المبارك والمعبد  
المكرم السلطان الاعظم والخالقان المعظم المؤيد  
من السماء بالدولة الباهرة المظفر على

<sup>3</sup> Kendi makinemizde film kalmadığından arkadaşımızda mahdut miktardaki film ile iktifaya mecbur olduk. Bu yüzden hepsinin resmini alamadık.

۲ - الأعداء بالسلطنة القاهرة ظل الله  
في الارضين غياث الدولة و الدنيا و الدين معز  
الاسلام و الملة السلطان ابن السلطان ابو  
۳ - الفتح محمد ابن بايزيد ابن مراد ابن  
اورخان قرن الله في الدنيا بالقبول اعماله في النيل  
الاجرو با (؟) عنایت مختم (؟) الاحسان و امداد  
الحرم (؟) في الشهر ربيع الاولى سنة ثلث  
عشرين ثمانمائة<sup>4</sup>

1. Emere bi-imâretî hâz'el Mescid-el mubâreki ve'l ma'bedi'l -mükerremi es-Sultânü'l-A'zamü ve'l-Hâkânü'l muaz-zamü el-müeyyedü min'es-semâi bi'd-devleti'l-bâhire el-muzafferu alâ'

2. El-a'dâi bi's-saltanati'l-kâhire zil-l'u-Llâhi f'il aradîn giyâsü'd-devletü ve'd-dünya ve'd-din muizzu'l-İslâmi ve'l-mille es-Sultan ibni's-Sultan Ebü'

3. l-Feth Muhammed ibni Bâyezid ibni Murad ibni Orhan ibni Osman karen'a-Llâhü fi'd-dünya bi'l-kabûli a'mâ-lehü fi'n-neyli'l-ecr ve bâ (?) inâyeti muhtemm (?) ü'l-ihsân ve imdâdü'l-harem (?) fi's-şehri rebüü'l-ülâ senete selâsin işrine semanemietin.

Son satırda (باعتنايت) den (امداد الحرم) ibaresine kadar olan kısımdan pek mânâ çıkmıyor. Duaya ait olan bu kısmı geçsek birinci kitâbeden cami'in 823 H. (1420 M.) de Çelebi Sultan Mehmed tarafından yapıldığı anlaşılıyor. Bu târih herhalde başlama senesi olsa gerektir.

<sup>4</sup> Riyaz-ı Belde-i Edirne de bu kitabe şöyle dercolumuştur.:

امر بعمارة هذا المسجد المبارك والمعبد المتبرك السلطان الاعظم و الخاقان المعظم المؤيد من السماء و الدولة الباهرة المظفر على الأعداء بالسلطنة القاهرة ظل الله في الارضين غياث الدولة و الدنيا و الدين الاسلام و معيت الانام السلطان ابن السلطان ابو الفتح محمد ابن بايزيد بن مراد بن اورخان ابن عثمان . . . ربيع اولي سنة ثلث و عشرين و ثمانمائة ٨٢٣

Bizim verdiğimiz metinle farkı birinci satırda (المكرم) yerine (المتبرك), (بالدولة), (و الدولة), ve bir elif noksanı, ikincide (الله و الملة), üçüncüde iki tane (الاسلام و معيت الانام), şeklinde yazılması gibi tehalüfler ile Osman'dan sonra yirmi kelime noksanıdır. Tekrar yapılan tetkike nazaran bizim metnimizin hakikate daha yakın olduğu anlaşılacaktır. İkinci kitabe kaydedilmemiştir.

Zira müteakıp kitâbe, 824 H. yi göstermektedir, ki bu da hitam senesi olmalıdır.

İkinci kitâbe cenub yan kapısında olup takriben 80 x 65 eb'adında üç satır üstüne Arapçadır; yazısı diğerinden daha kötü ve giriftir, (Resim 7).

۱ - الداعي الفقير اضعف عبادالله سيد على  
القاضي بدمتوقا (bir kelime okunamadı) و  
عبدالضعيف طوغان بن عبدالله

۲ - الشهر الجائلي لي اصلح الله شانها  
وصانها (؟) وقد فرغ و شيد بنات اركانها افتخار

۳ - المهندسين واختيار المعامرين الاستاذ  
الماهر في صنعته عوض بن بايزيد في اربع عشرين  
ثمانمائة

1. Ed-dâiyü'l-fakir ez'afu ibâd'u-L-lâhi Seyyid Aliyyü'l-Kâdi bi Dimetoka (bir kelime okunamadı) ve abdü'z-zaif Togan bin Abdullah

2. Eş-şehîrü'l-Caslılı aslah'a-Llâhu-şanehumâ ve sâneha (?) ve kad ferega ve şeyyede binâyete erkânihü iftihar'

3. ü'l-mühendisîn v'ihiyarü f' (?) il-muâmîrîn el-üstazü'l-mahiru fi's-san'atihî İvaz bin Bâyezid erbaa işrine semanemietin.

Bu kitabeden, yapılması 823 H. (1420 M.) târihinde Pâdişah tarafından emrolunan cami inşaatına memuriyeti icabı olarak Dimetoka kadısı Seyyid Ali Efendi tarafından malzeme tedarük ve nezâret edildiği, Caslılı Toğan Beyin binâ emîni, *iftiharü'l-mühendisîn.. ve'l-muamirîn* İvaz bin Bâyezid'in mi'mar bulunduğu anlaşılıyor. Kadı Seyyid Ali Efendi ve Toğan Beyin hüviyetlerinin tesbitine imkân bulunamadıktan başka, Caslı'nın neresi olduğu anlaşılammaktadır<sup>5</sup>.

<sup>5</sup> Toğan bin Abdullah'ın hüviyeti hakkında tereddüde düşülmekle beraber, Paşa Ali Beye Çelebi Sultan Mehmed tarafından verilen temliknâme (Belleten, III, C., 391. S, Levha C) şahid olarak imza eden Togan bin Abdullah ile aynı şahıs olması ve aynı vesikada imzası mevcud Çaşnigir Elvan Bey gibi ricâl ile hem mertebe bir zat bulunduğu akla gelmektedir. Kezâlik Amasya'da Bayezid Paşa Cami'inin kapı kemerinde yazılı vakfiyede ismi okunan mi'mar Toğan bin Abdullah olması (Uzun-

Ancak mi'mar olan İvaz bin Bâyezid Yeşil Cami ve Türbenin de mi'marı olan İvaz Paşa bin Ahî Bâyezid olup Bursa'da medfundur. Bu kitabede nazar-ı dikkati celbeden cihet Paşa'ya "Mühendis" ünvanının izâfe edilmesi ve mâhir üstad ve imârcı olarak tavsif edilmesidir. Tahminimizce mühendis tâbiri ilk defa burada kullanılmıştır. Biz şahsan daha evvellere aid olanına rastlamadık.

İvaz Paşa'nın bundan başka eseri var mıdır? Şimdilik bir şey söylenemez. Fakat bu ibda'ıyla her cihetten mühim ba'zı hal tarzları ortaya koyarak bünyevî mi'mârî târihinde pek şerefli bir yer kazandığı muhakkaktır.

\*

Yukarıda arzettiğimiz hususiyetleri ve tesirleri vaki olmasa bile bu cami müccerret olarak nisbetleri, güzelliği, azameti mi'marının Yeşil Cami ibdakârı İvaz

Paşa bulunması ve Edirne'nin yanı başındaki mevki hasebiyle korunması için harekete geçmeyi icap ettirecek derecede mühimdir. Açılan davaya rağmen Türk cemaatine teslim olunmayan âbideyi başka vasıtalarla kurtarmak, korumak ve ihya etmek lâzım gelmektedir. Kasaba evvelce tamamen Türk iken şimdi hicrete müheyya 19 âileden ibaret kalmış bir cemaatin zayıf omuzları bu muazzam yükü çekemez. Diğer 160 âileyi saymıyoruz, zira onlar kuvvet değil bir zaaf teşkil etmekte, nitekim arpa anbarı olarak zahire nezâretine bırakma keyfiyetinin de müsebbibleri bulunmaktadır.

Biz alarm işareti veriyoruz. Onun içindir ki, bu ilk etüdü biraz noksan olduğunu bilmekle beraber sunmakta tereddüt etmedik. Alâkalı makamlardan çarelerinin bir an evvel düşünülüp harekete geçilmesini bekleriz.

çarşılıoğlu İsmail Hakkı *Kitâbeler*, İstanbul, 1927, 113. S. Gabriel, *Monuments Turcs d'Anatolie*, T. 2, Paris 1934, 30 S.) muhtemeldir. Bu taş mahkûk vakfiyenin okunması biraz şüpheli olmakla beraber, bir vezire mi'marlık eden zatın, pâdişahın mi'marı olan İvaz Paşa yanında binâ emniği yapması da akla

mülâyim gelmektedir. Belki bu mesâi iştiraki müstakbeldeki hassa mi'marları ve ser-mi'mârân-ı hassalık rütbelerinin ilk tatbikatıdır. Ancak her iki isimde de Dimetoka'daki Toğan Ağanın memleketi olan (Caslı) dan bahsedilmesidir ki bizi bunlar üzerinde karar vermektен alakoymaktadır.



Res. 1 — Dimetoka Kasabasının Meriç tarafından görünüşü.



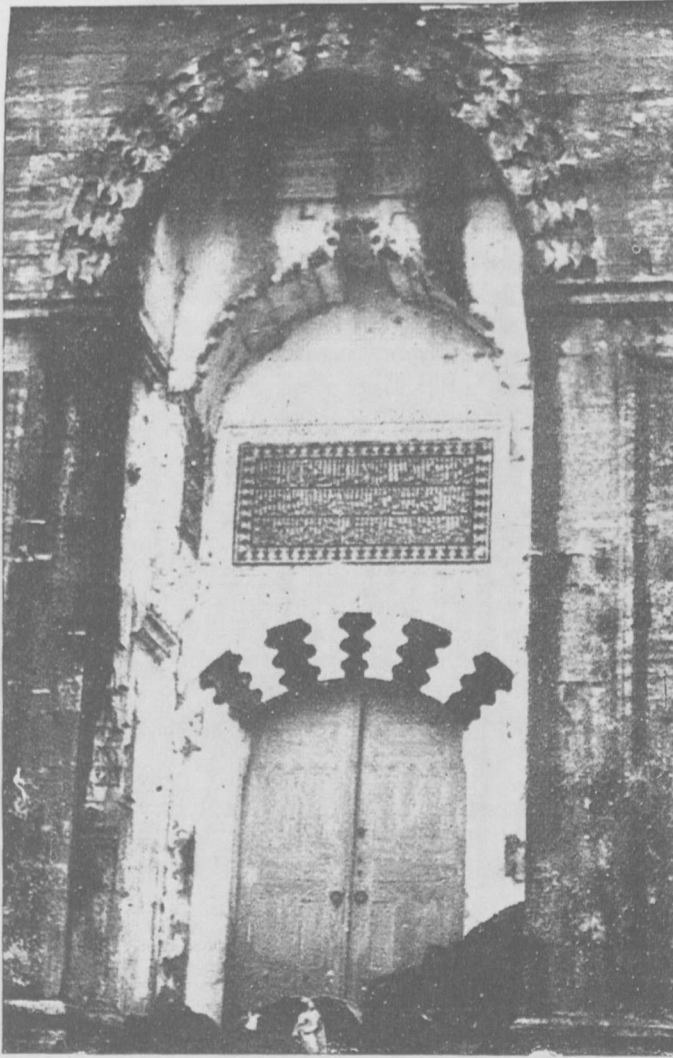
Res. 2 — Dimetoka Çelebi Sultan Mehmed Cami'inin cenub cehbesinden umumî görünüşü.



Res. 3 — Dimetoka Çelebi Sultan Mehmed Cami'inin medhal garb cebbhesi.



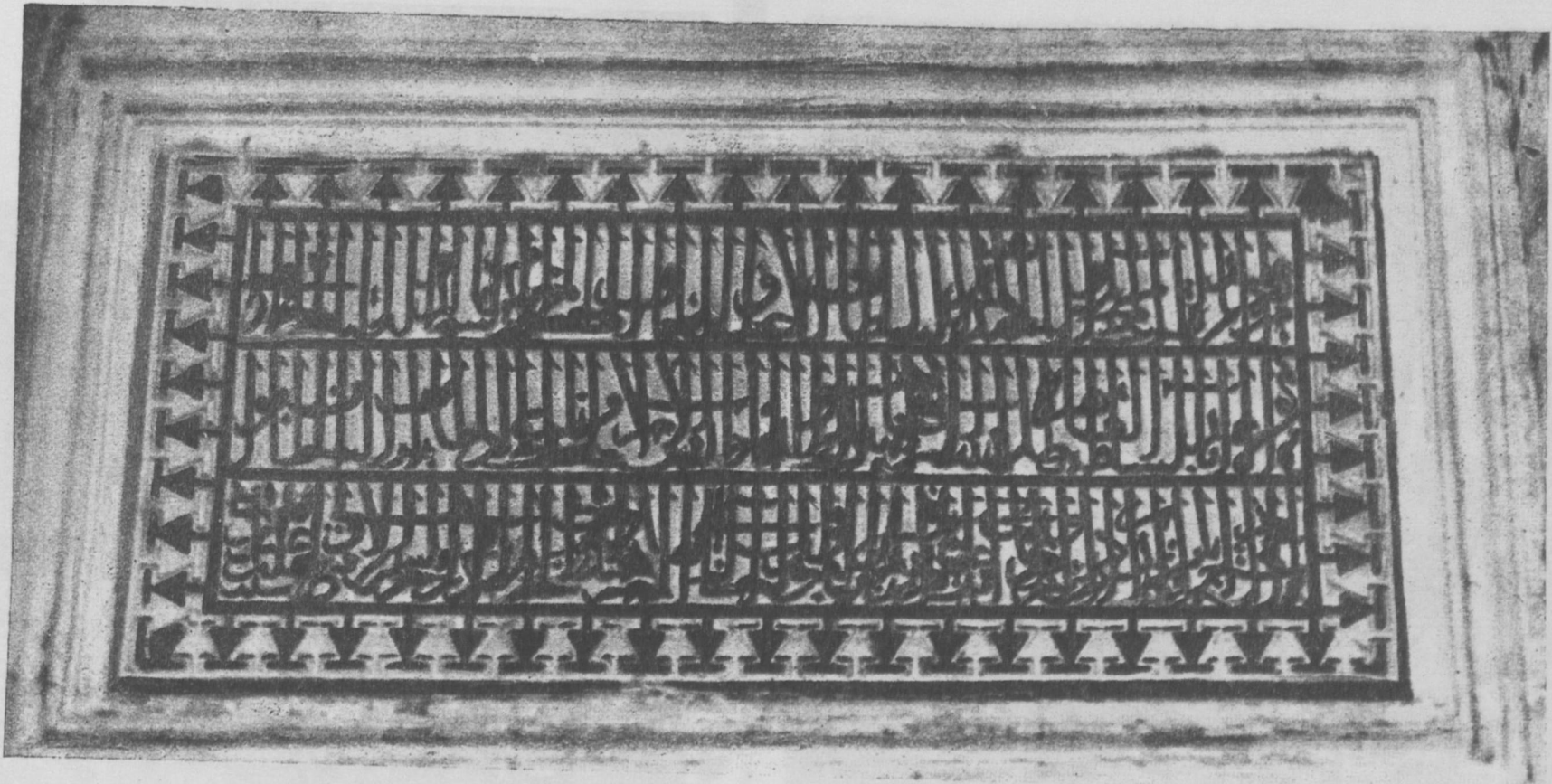
Res. 4 — Dimetoka Çelebi Sultan Mehmed Cami'inin cenub yüzü, ikinci kitâbe görünen ikinci kapıdadır, birinci kapı minare medhalidir.



Res. 5 — Dimetoka Çelebi Sultan Mehmed Cami'inin garb  
cebhesindeki esas kapısı tafsilâtı.

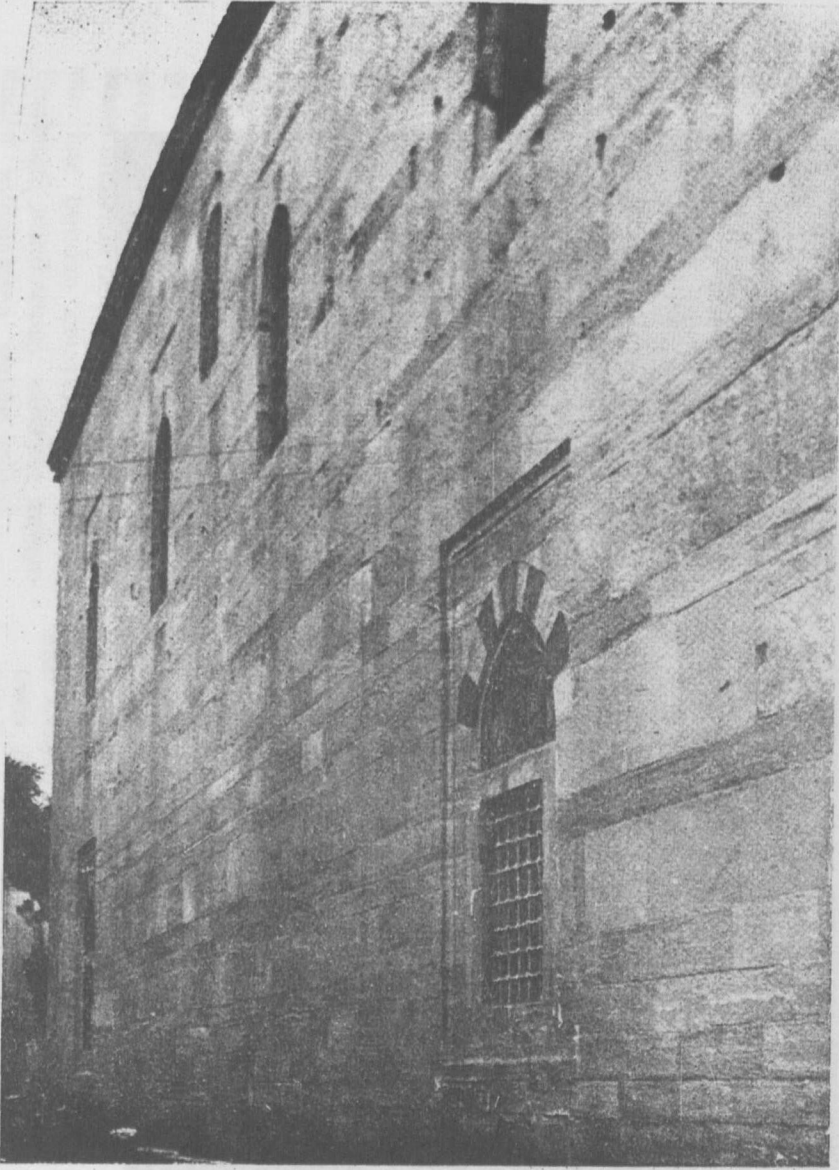


Res. 7 — Dimetoka Çelebi Sultan Mehmed cami'i, cenub kapısındaki  
ikinci kitâbe.

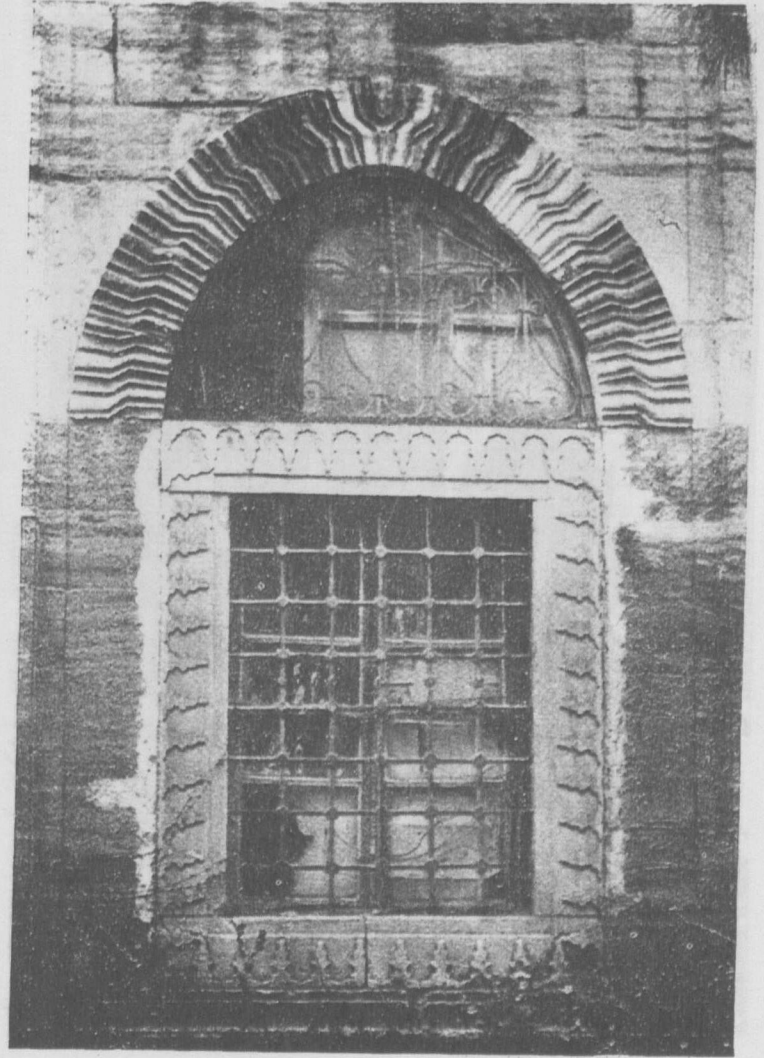


Res. 6 — Dimetoka Çelebi Sultan Mehmed cami'i, esas kapıdaki birinci kitâbe.





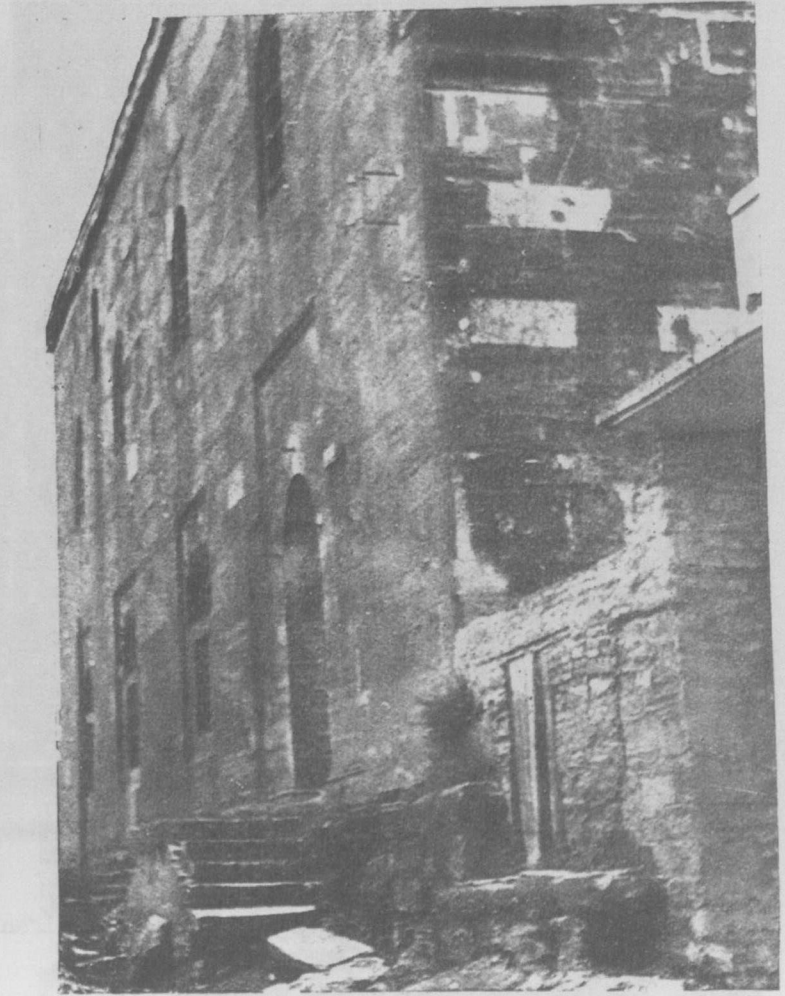
Res. 8 — Dimetoka Çelebi Sultan Mehmed Cami'i şark cebhesi.



Res. 9 — Dimetoka Çelebi Sultan Mehmed Cami'i pencere tafsilâtı.



Res. 10 — Dimatoka Çelebi Sultan Mehmed Camii pencere tafsilâtı.



Res. 11 — Dimetoka Çelebi Sultan Mehmed Camii şimal cebhesi.