

# Cementado indirecto de brackets

## Precisión y exactitud en el armado del caso clínico en ortodoncia

Autor Od. Juan Pablo Cacioli  
Asesor Científico Od. Especialista. María Mónica Beti  
Carrera de Especialización en Ortodoncia, Cátedra Mecánica de Tratamiento FOLP. UNLP

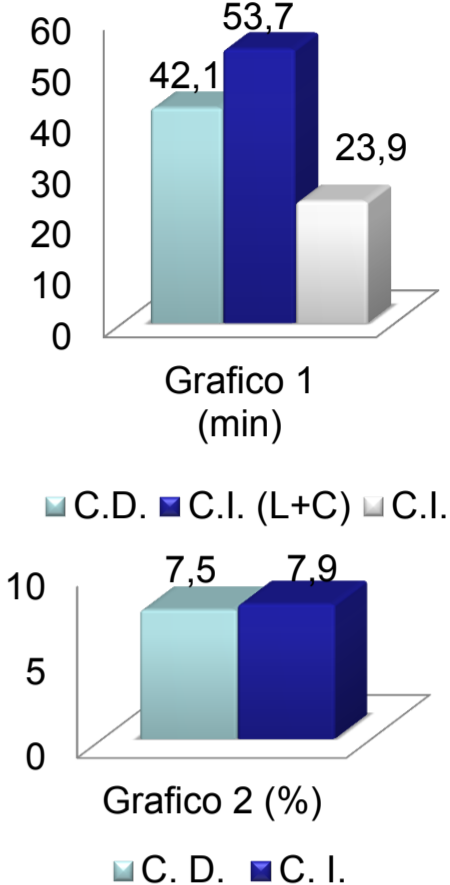
Categoría: Casos Clínicos

### Resumen

El aspecto más importante, después del correcto diagnóstico y plan de tratamiento en un paciente de ortodoncia, es el armado con extrema precisión del caso clínico. Por tanto, la colocación de las bandas y brackets deben ser lo más exacta posible para aprovechar al máximo la prescripción incorporada en los brackets. La colocación de brackets se puede realizar por medio de una técnica directa o indirecta de adhesión. La mayoría de los ortodoncistas estarán de acuerdo en que los brackets pueden ser posicionados con mayor precisión en modelos de estudio que directamente en los dientes en la boca. Sin embargo, muy pocos ortodoncistas utilizan de forma rutinaria una técnica de unión indirecta. La precisión en la colocación de los brackets es esencial para que las características en el diseño de los mismos se puedan expresar completamente. El cementado indirecto de brackets es una técnica sencilla que otorga al profesional seguridad y exactitud a la hora de adherir la aparatología en boca. En este trabajo, se propondrá una técnica, para la colocación de brackets, modificando el posicionamiento acorde a los requisitos particulares, en un paciente de 17 años, mesofacial, clase I con sobremordida leve y apiñamiento.

### Introducción

Todos estamos de acuerdo acerca de la importancia que tiene la correcta colocación de los brackets de manera individual para cada diente y en su relación intra e interarcadas, para lograr que se manifiesten adecuadamente las prescripciones de las aparatologías y para que se apliquen eficazmente los principios biomecánicos de los sistemas de fuerzas ortodóncicas. Una de las causas por las que la técnica de arco recto no consigue los resultados esperados es debido a los errores en el posicionamiento de brackets.<sup>1</sup> El cementado indirecto, permite obtener tanto una individualización de la prescripción según el caso y una verificación de esa prescripción una vez cementado, mucho mejor comparada con la técnica de cementado directo.<sup>2</sup> Una de las ventajas que presenta el cementado indirecto es la disminución del tiempo sillón con el paciente (Grafico 1). Un estudio de Fraga y Alves<sup>3</sup>, muestra que el porcentaje de descementados entre ambas técnicas es similar (Grafico 2).<sup>4</sup>

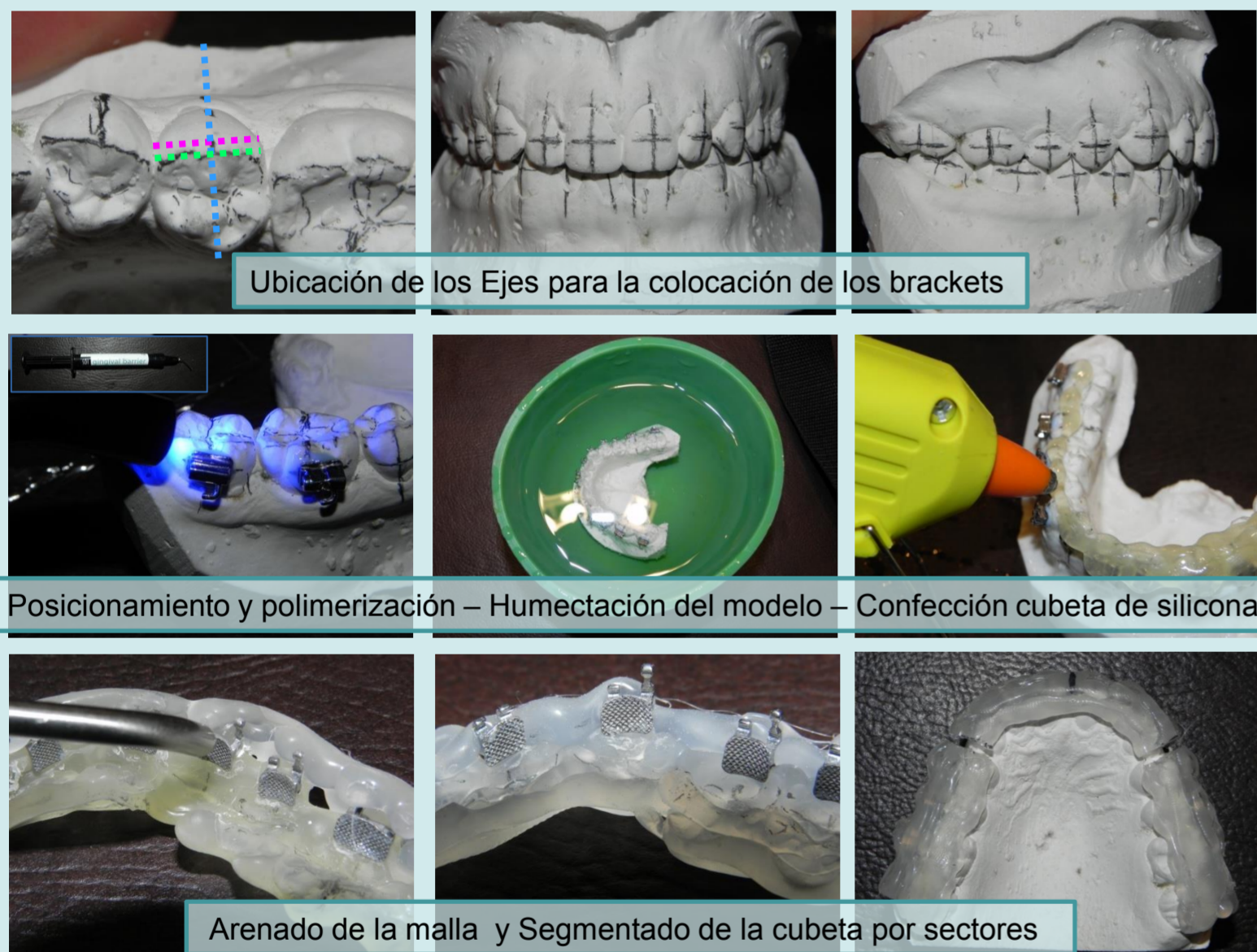


### Descripción del Caso



Paciente de 17 años, Mesofacial, Clase I canina y molar III con error molar en I, sobremordida leve. Maxilar superior bien ubicado y el inferior levemente atrasado según ANB (distorrelación) y adelantado según Wits. Retrusión de los Incisivos Inferiores con apiñamiento suave. Rotación de 12 y 22.

### Laboratorio



### Clinica



### Conclusiones

Las ventajas que brinda esta técnica, mínimo margen de error para el posicionamiento de brackets y tubos, disminuye el tiempo sillón con el paciente, menor cantidad de reposicionamiento de brackets, costos de laboratorio bajo, trabajo de laboratorio delegable, fortaleza de la adhesión similar a la directa, nos podemos tomar todo el tiempo necesario para comprobar la correcta localización desde todos los puntos de vista, podemos comprobar si existen interferencias en intercuspidadación, podemos concluir que el cementado indirecto es un método sencillo que asegura la individualización del caso clínico y de esta manera obtener el máximo beneficio de la prescripción utilizada.

### Referencias

- Balut N, Klapper L, Sandrik J, Bowman D. Variations in bracket placement in the preadjusted orthodontic appliance. Am J Orthod Dentofac Orthop 1992;102:62-7.
- Echarri P. Comparación de los tratamientos ortodóncicos realizados con ortodoncia vestibular y con ortodoncia lingual. Rev Esp Ortod 2002;32:207-32
- Zachrisson B. V. Brobakken B. O Clinical comparison of direct versus indirect bonding with a different bracket types and adhesives. Am J. Orthod. 1978; v. 74, p. 64-78
- Fraga & Alves, Vantagens e Desvantagens da Utilização das Técnicas de Colagem Direta e Indireta na Montagem do Aparelho Ortodôntico. APCD – Presidente Prudente (SP) 2001.
- Luces León M, Chinchurreta F. Método indirecto de adhesión, sin errores, de brackets y tubos para arco recto, por vestibular (Parte 1). Revista de la SAO Jul – Dic 2006; 69(140): 50–62.
- McLaughlin R. P., Bennett J. C., Trevisi H. J., Mecánica sistematizada del tratamiento ortodóntico, España: Elsevier, 2001.
- Trevisi Zanelato A. Colagem indirecta, Fase Laboratoria e Clínica. SPO 2002

