

COMPLEJIDAD Y TENSIONES METODOLÓGICAS EN FENÓMENOS MULTIDIMENSIONALES: LA DESIGUALDAD SOCIAL EN CÓRDOBA

Alicia Gutiérrez y Héctor Mansilla

Instituto de Humanidades (IDH) (UNC/CONICET), Facultad de Filosofía y Humanidades, Facultad de Ciencias de la Comunicación, Universidad Nacional de Córdoba.

gutierre@ffyh.unc.edu.ar, homansil@hotmail.com

RESUMEN

En esta ponencia sostenemos la necesidad de usar un diseño metodológico que integre las dimensiones cuantitativas y cualitativas para el análisis de la desigualdad social. Haremos referencia a un programa de investigaciones en marcha sobre las estrategias de reproducción social de las clases que componen el espacio social cordobés. Allí utilizamos en primer lugar el análisis de correspondencias múltiples (ACM), y métodos de clasificación, como procesos para la construcción del espacio social cordobés y la caracterización de sus clases y fracciones a partir de los datos de la Encuesta Permanente de Hogares para el Gran Córdoba. Luego, realizamos una serie de entrevistas que apuntaron a captar los sentidos vividos en torno a las estrategias desplegadas por los hogares, seleccionando los casos en función del perfil típico de cada clase y fracción de clase. En esta ponencia nos centraremos en el modo cómo se articulan estos abordajes y los desafíos que implican en términos teóricos, metodológicos y técnicos.

PALABRAS CLAVE

DESIGUALDAD SOCIAL - ESTRATEGIAS DE REPRODUCCIÓN - ARTICULACIÓN METODOLÓGICA

1. Introducción: la concepción relacional de lo social

En esta ponencia haremos referencia a aspectos metodológicos centrales de un estudio que estamos realizando un grupo de investigadores formados y en formación, becarios y estudiantes, en el marco de un Programa de Investigaciones llamado “Reproducción social en el Gran Córdoba: dinámicas recientes”, que cuenta con subsidios de CONICET, FONCyT y SECYT-UNC. Allí analizamos un conjunto de prácticas que pertenecen a esferas diferentes (estrategias

laborales, habitacionales, educativas y de consumo de TIC) y, a través de ellas, estudiamos las maneras como se reproduce la vida social cordobesa.

Antes de pasar al núcleo de lo que queremos compartir aquí, haremos una breve referencia a la perspectiva teórica que ponemos en marcha y que articula las decisiones metodológicas y técnicas.

El concepto central, inspirado especialmente en los trabajos de Pierre Bourdieu, es el de *estrategias de reproducción social*, consideradas, como "conjunto de prácticas fenomenalmente muy diferentes, por medio de las cuales los individuos y las familias tienden, de manera consciente o inconsciente, a conservar o a aumentar su patrimonio, y correlativamente a mantener o mejorar su posición en la estructura de las relaciones de clase" (Bourdieu, 1988: 122). Dichas estrategias dependen de un conjunto de factores: 1) del *volumen* y la *estructura del capital* que hay que reproducir (capital económico, capital cultural, capital social, capital simbólico) y de su trayectoria histórica; 2) del estado del sistema de los instrumentos de reproducción; 3) del estado de la *relación de fuerzas entre las clases*; y 4) de los *habitus incorporados* por los agentes sociales.

Estas categorías conceptuales en torno al análisis de las "estrategias de reproducción social" constituyen herramientas fundamentales para analizar la dinámica de las clases en su conjunto, y, con ello, las relaciones de desigualdad y los mecanismos de perpetuación del orden social. En efecto, a partir de lo que las diferentes familias ponen en marcha para reproducirse socialmente, estas herramientas muestran claramente una dimensión teórica central: la *concepción relacional de lo social*, herencia estructuralista que queda plasmada en la manera como se construyen los conceptos claves y en el modo como se articulan¹. Así, las diferentes estrategias de reproducción social se explican sólo relacionalmente, en un doble sentido: en el contexto del sistema que constituyen (en una familia o en un grupo de familias pertenecientes a una clase o fracción de clase) y en el marco más amplio del espacio social global, donde las prácticas y representaciones que forman parte de ese sistema se relacionan con las prácticas y representaciones que son constitutivas de los otros, articulando de esa manera modos de reproducción sociales diferenciales.

¹ Hemos desarrollado en otro lugar la dimensión relacional de estos conceptos para el análisis de las situaciones de pobreza y de desigualdad social (Gutiérrez, 2007).

De este modo, entendemos el análisis de la desigualdad social en el marco de la estructura de las clases, que también es relacional. En consecuencia, uno de los aspectos más importantes para trabajar, pasa por evitar la sustancialización del concepto de clase, retomando la noción de estructura social para dar cuenta de las propiedades de cada clase que devienen de la pertenencia y ubicación en esa estructura. Así, en tanto conjunto de características posicionales, la clase social deja de ser una sustancia y pasa a ser concebida como una relación², y ello es posible sólo a condición de haber construido el espacio social donde sus propiedades adquieren sentido. (Mansilla, 2017).

En consecuencia, consideramos el “espacio social” como una construcción teórico-metodológica que, tomando simultáneamente un conjunto de variables relativas a recursos económicos y culturales, y apelando a métodos específicos, nos permite dar cuenta de la estructura de las relaciones de desigualdad, caracterizar las diferentes posiciones sociales, e identificar clases y fracciones de clase. Esas posiciones diferentes, junto al volumen y la estructura del capital que las definen, constituyen principios fundamentales para poder explicar y comprender las estrategias de reproducción social, junto a las condiciones objetivas que caracterizan los diferentes ámbitos de las prácticas (trabajo, educación, vivienda, etc.) y las disposiciones incorporadas de quienes las producen.

En resumen, en un intento por superar toda forma de sustancialismo y buscando asumir plenamente la noción de espacio social –lo que implica su aprehensión relacional–, nuestra investigación se aleja de enfoques emparentados al tipo de análisis estadístico de causalidad lineal, para recuperar la causalidad estructural a partir del concepto de clase social, ubicado en el centro del análisis de las estrategias de reproducción. En este sentido, nuestra perspectiva teórica conlleva necesariamente la conformación de una metodología pertinente para la construcción de información empírica.

2. Abordaje cuantitativo y cualitativo en un diseño relacional

Nuestra investigación implica una articulación teórico-metodológica que contempla tres etapas analíticas, con un diseño relacional que vincula un conjunto de técnicas para la construcción del

² Considerar esta diferencia es lo que distingue una concepción “realista” de las clases de una “estructural” (Baranger, 2004). En la perspectiva teórica en que se ubica este trabajo, las clases sociales son, en primer lugar, construcciones operadas por el investigador (son “clases en el papel”, en el sentido de Bourdieu, 1990).

espacio social, la caracterización de las clases y la selección de casos para el armado de la muestra de la fase cualitativa.

a) La primera etapa es fundamentalmente cuantitativa, donde proponemos una construcción relacional de las clases y fracciones del Gran Córdoba, a partir del conjunto de recursos - fundamentalmente económicos y culturales- que disponen las familias para su reproducción. Para ello, apelamos a la utilización de métodos de estadística descriptiva multidimensional conforme a la escuela francesa de análisis de datos, aplicando de manera conjunta métodos factoriales y de clasificación, tomando como base la información captada por la "Encuesta Permanente de Hogares" (EPH) en los terceros trimestres de los años 2003, 2005, 2007, 2009, 2011, 2013 y 2015, y complementándola con informaciones derivadas de otras fuentes, tales como la Encuesta Nacional sobre Acceso y Uso de Tecnologías de la Información y Comunicación (ENTIC) y la Encuesta Nacional de Gastos de Hogares (2013) (y estamos a la espera de las bases construidas en el marco del Programa de Investigación sobre la Sociedad Argentina Contemporánea –PISAC-.) En esta primera etapa hemos propuesto una construcción del espacio social cordobés³, identificando y caracterizando relacionalmente clases y fracciones de clase y describiendo las regularidades presentes, tanto en lo que llamamos “instrumentos de reproducción social” (especialmente mercado laboral, escolar, habitacional y de las políticas públicas) cuanto de las prácticas asociadas a las estrategias de reproducción social de las familias cordobesas. (Gutiérrez y Mansilla, 2016).

2) A partir de estos resultados, la segunda etapa consiste en analizar las prácticas, interacciones y representaciones concretas de las estrategias y del modo como se articulan con las diferentes posibilidades y límites relativos a las condiciones de existencia de cada clase y fracciones de clase. Se trata de un segundo momento de carácter subjetivista, que apunta a captar los sentidos vividos y atribuidos por los propios agentes, a las prácticas y a las condiciones en las que se despliegan. Este segundo momento contempló entonces, la realización de diferentes entrevistas en profundidad a casos seleccionados a partir de las características asociadas a cada clase y fracción (contemplando su peso relativo) construidas en la primera etapa, además de

³ En este sentido, una primera propuesta puede verse en Gutiérrez y Mansilla (2013) y una segunda, corregida y ampliada en Gutiérrez y Mansilla (2015).

observaciones e historias de vida, para captar trayectorias individuales y familiares representativas de cada una de ellas.

3) Una tercera etapa, implica la puesta en relación de las diferentes condiciones de existencia relevadas particularmente en la primera etapa (volumen y estructura de capital e instrumentos de reproducción social disponibles), con los sentidos vividos y prácticas concretas. A partir de ello, elaboramos "tipologías de sistemas de estrategias de reproducción" representativas de las diferentes posiciones en el espacio social que constituye el Gran Córdoba.

En definitiva, nuestra propuesta analítica de la desigualdad social intenta recuperar las dimensiones estructural e histórica y toma relacionamente tanto las estrategias y representaciones cuanto las condiciones objetivas que las hacen posibles.

3. Articulación de los momentos objetivista y subjetivista

En otros lugares hemos presentado la construcción del espacio social, junto al conjunto de discusiones teóricas y decisiones metodológicas y técnicas (Gutiérrez y Mansilla, 2015 y 2016, Mansilla, 2013 y 2017). Ahora queremos mostrar el modo en que operamos la articulación de las etapas cuantitativa y cualitativa de nuestra investigación.

Tal articulación supuso, en el plano técnico, un proceso de selección de agentes para la realización de entrevistas. Para esta selección consideramos las principales propiedades constitutivas de las clases construidas, a fin de dar cuenta de los esquemas interpretativos y los sentidos vividos, en relación con la posición y trayectoria social en tanto inversiones en los distintos dominios de las prácticas. Así, se tornó necesario mantener el perfil de estos grupos en la selección de los entrevistados para poder establecer las comparaciones que el análisis relacional requiere. Para dicha selección utilizamos los resultados de la construcción del espacio social de 2011, y la caracterización de sus clases (Gráfico 1 y 2).

Gráfico 1: El espacio social cordobés 2011 en el plano de los ejes 1 y 2 (13,14% de inercia y 51 modalidades activas)

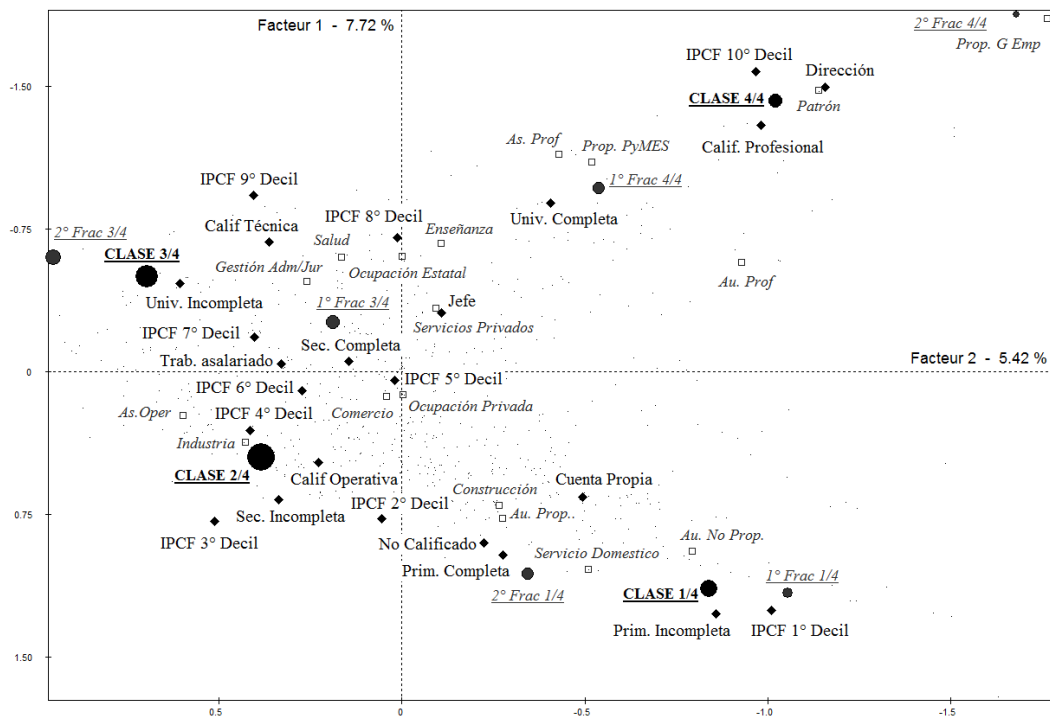
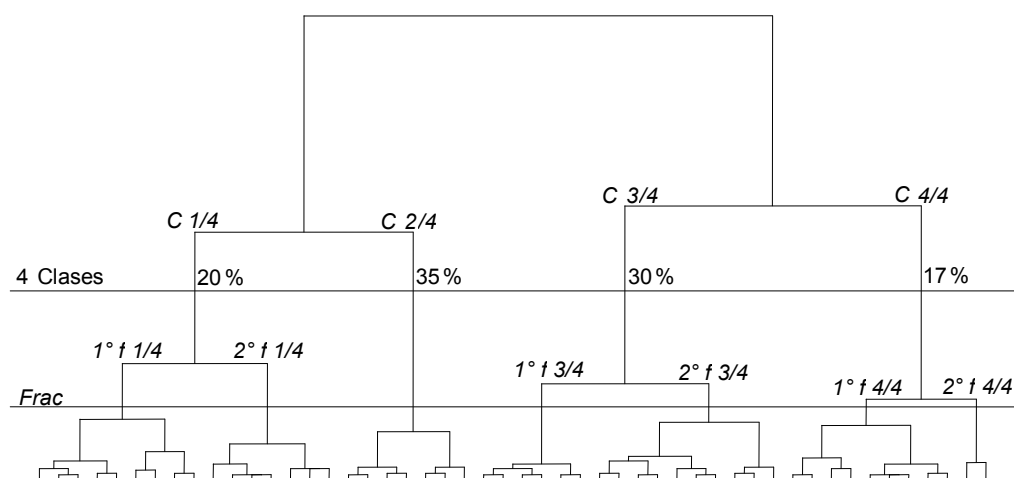


Gráfico 2: Espacio Social Córdoba 2011 - Dendograma de la CJA para los primeros 4 factores (22,69% de inercia). Particiones para 4 clases y 6 fracciones.



En consecuencia, la caracterización de las clases y fracciones, junto a la selección de los entrevistados quedó constituida de la siguiente manera:

-Clase baja dominada 20%:

Estas familias se caracterizan por su bajo volumen global de capital, con una estructura patrimonial asociada a bajos ingresos: IPCF en el 1° decil, ingreso total del RH, ingreso por ocupación principal del RH e ingreso total familiar en el 1° decil. En lo que respecta a la ocupación de su RH se asocian a la ausencia de calificación laboral, al servicio doméstico, al cuentapropismo y a la construcción. Con cierta precariedad en el trabajo: escasa antigüedad laboral en pequeños establecimientos del ámbito privado, o como trabajadores autónomos y sin cobertura médica. El capital escolar del RH va de nivel primario incompleto al primario completo. Respecto a las características de hogares y viviendas de esta clase, puede observarse una asociación a RH femeninos, de edad mayor. Hogares con problemas de hacinamiento y condición de ocupante de la vivienda como régimen de tenencia. Por último, puede señalarse que esta clase de familias se asocia a la recepción de subsidios y ayuda material.

1° fracción (10%): Familias que poseen en un alto porcentaje (casi el 80%) un RH femenino. Se trata de mujeres separadas o viudas, sin calificación laboral y que se desempeñan en el servicio doméstico y cuidado de personas.

Clase	Fracción	Entrevistado	Descripción	Total
Baja dda.	1° (1/8)	Carina	Servicio doméstico. 41 años Sec. Incomp. Hogar de tres miembros (RH y dos hijos)	3
		Norma	Cuidado de Personas. 69 años. Prim. Incomp. Hogar de nueve miembros	
		Mirta	Costurera, 62 años, Prim. Comp. Hogar de 3 miembros (RH, hija y nieta)	

2° fracción (12%): Hogares que en su mayoría poseen un RH masculino, vinculado a la construcción y al cuentapropismo, con calificación laboral operativa, y que conforman hogares numerosos.

Clase	Fracción	Entrevistado	Descripción	Total
Baja dda.	2° (2/8)	Gustavo	Albañil. 51 años. Prim. Comp. Hogar de 6 miembros (RH, cónyuge, 2 hijos y 2 nietos)	6
		Daniel	Pintor. 55 años. Sec. Comp. Hogar de seis miembros	
		Ariel	Albañil. 27 años Sec. Incomp. Hogar de 8 (RH, abuela, padre, hno. y 3 hijos)	
		Oscar	Albañil. 44 años. Prim. Comp. Hogar unipersonal, recientemente separado, anteriormente 7 miembros,	
		Rubén	Jardinero. 34 años. Sec. Incomp. Hogar 5 miembros (3 hijos)	
		Jorge	Carpintero. 29 años. Sec. Comp. Hogar de 4 miembros (RH, cónyuge y dos hijos)	

-Clase media dominada 35%:

Posiciones con un volumen global medio-bajo de recursos. Las familias pertenecientes a esta clase poseen una estructura patrimonial asociada principalmente a un IPCF que va del 3° al 5° decil. Aunque los ingresos del RH, tanto por su ocupación principal como sus ingresos totales se ubican en deciles más altos, el elevado número de miembros del hogar tiende a disminuir su IPCF. La clase posee características del RH asociadas principalmente a calificaciones laborales operativas, en la industria y la logística. Con niveles de instrucción ubicados en los estudios secundarios incompletos. A estas características se suman otras con un menor nivel de asociación, que vinculan a los RH con el cuentapropismo, la construcción y la administración pública. Si bien es una clase sin fracciones es posible recortar dos grupos a su interior fundamentalmente por la edad del RH y la rama de actividad. Una primera fracción (menos numerosa) se asocia a referentes de mayor edad (+50) vinculados al cuentapropismo y a la logística desde hace más de cinco años. La segunda (algo más numerosa) parece estar compuesta por referentes más jóvenes (35 a 50 años) vinculados a la industria y con hogares numerosos.

1° fracción

Clase	Fracción	Entrevistado	Descripción	Total
Media dda.	1° (3/8)	Liliana	Empleada. 64 años, Sec. completo Hogar de dos miembros (RH y cónyuge)	6
		Ernesto	Mecánico autónomo, 60 años, Sec. Incompleto. Hogar de tres miembros (RH, cónyuge e hija)	
		Ruso	Taxista. 66 años. Sec. Completo. Hogar de dos miembros.	
		Héctor	Jardinero. 64 años. Sec. Incompleto. Hogar de dos miembros (RH y C)	
		Miguel	Taxista. 61 años. Sec. Completo Hogar de dos miembros	
		Saúl	Camionero. 55 años. Sec. Completo. Hogar de tres miembros	

2° fracción

Clase	Fracción	Entrevistado	Descripción	Total
-------	----------	--------------	-------------	-------

Media dda.	2° (4/8)	Daniela	Operaria, viuda 35-49 años, calif. Operativa. Sec. Comp. Hogar de tres miembros (RH y tres hijas)	6
		Nicolás	Operario FIAT. 47 años. Primario Completo Hogar de 5 miembros (RH, Cony. y tres hijos)	
		Fernando	Operario IVECO /FIAT. 43 años. Sec. Comp. Hogar de cuatro miembros	
		Alan	Chofer. 31 años. Univ. Incompleto. Hogar de 4 miembros (RH, Conv. y 3 hijos)	
		José	Empleado. Edad: 43 Univ. Incomp. Hogar de cinco miembros	
		Melisa.	Emp. en Fca. De cerámicos, 34 años Terc. Incomp., Hogar de cuatro miembros	

-Clase media dominante 29%:

Familias que se caracterizan por poseer RH jóvenes que alcanzan, en su mayoría, una calificación ocupacional técnica, estudios superiores universitarios incompletos o completos y un IPCF ubicado entre el 7° y el 9° decil, con ocupaciones asociadas a los servicios sociales, en particular a la educación, la gestión administrativa y la salud. Se trataría de una clase que desarrolla sus estrategias aprovechando a su favor ciertos mecanismos de objetivación de su capital escolar y sus instancias de legitimación en el mercado laboral, razón por la cual la hemos denominado clase media dominante. Otras características vinculadas a esta clase muestran hogares unipersonales o pocos numerosos, con RH jóvenes, en su mayoría mujeres, solteras y sin presencia de menores de diez años.

1° fracción (15%): Familias que presentan una fuerte asociación con RH femeninos, de mayor capital cultural que su fracción vecina (universitario completo) y con estrategias laborales basadas en la ocupación de puestos asociados a la educación y la salud, preferentemente en el ámbito estatal.

Clase	Fracción	Entrevistado	Descripción	Total
Media Dte.	1° (5/8)	Sonia	Docente, 50 años. Terciarios completos Hogar de tres miembros (RH y dos hijas)	5
		Laura	Ginecóloga, 30 años. Univ. Completo. Hogar unipersonal	

		Ana	Directora terciario. 57 años. Univ. Completo (bióloga) Hogar unipersonal	
		Lía	Médica. 54 años. Univ. Completo. Hogar de tres miembros	
		Verónica	Empleada pública. Ing. en Sistemas. 43 años, Univ. Completos. Hogar unipersonal	

2° fracción (18%): Fracción asociada a RH jóvenes, solteros, que conforman hogares unipersonales, con trabajos asalariados, de calificación técnica, en la gestión administrativa y jurídica.

Clase	Fracción	Entrevistado	Descripción	Total
Media Dte	2° (6/8)	Emanuel	Empleado administrativo (vendedor). 33 años. Terc. Comp. Hogar de 3 miembros	8
		Nadir	Empleado adm. Ecogas. 25 años. Univ. Incompleto. Hogar unipersonal	
		Franco	Empleado. 32 años. Univ. Incomp. Hogar de dos miembros (RH y Cónyuge)	
		Guille	Programador de HP. 41 años. Univ. Completo. Hogar de dos miembros	
		Inés	Emp. Sec. de Cultura. 36 años. Univ. Incomp. (en curso). Hogar de dos miembros	
		Josefina	Emp. Coca Cola. 26 años. Univ. Incomp. (en curso). Hogar de dos miembros	
		Pablo	Preceptor. 32 años Terc. Incomp. Hogar unipersonal	
		Roberto	Empleado, 32 años. Univ. Incompletos. Hogar unipersonal	

-Clase alta dominante (17%): Familias que poseen un alto volumen global de capital, su estructura patrimonial se encuentra asociada a ingresos que se ubican en el 10° decil (ingreso total del RH, Ingreso por ocupación principal, IPCF e ITF). Poseen RH con calificación ocupacional profesional, que ocupan puestos directivos y realizan dicha función. Son patrones o

propietarios tanto de grandes empresas como de Pymes y poseen un nivel de instrucción superior universitario. Esta clase se caracteriza por RH que son en su mayoría varones, se asocian a ocupaciones del Estado, en la rama de la educación y sus viviendas poseen buenas condiciones habitacionales.

1° fracción (13%): Fracción compuesta por un 13% de hogares que, no estando asociados a RH patronos o propietarios, muestra asociaciones más fuertes a un elevado capital cultural, lo que se complementa con la ocupación de trabajos asalariados de categoría profesional en el ámbito del Estado, en la enseñanza, operando sistemas y equipos informáticos y con cargos directivos, como indicadores del control del proceso de trabajo en su división técnica.

Clase	Fracción	Entrevistado	Descripción	Total
Alta Dte.	1° (7/8)	Fernanda	Directora instituto terciario. 58 años. Univ. Completo. Hogar Unipersonal	6
		Oswaldo	Director Inst. Educ. y Docente. 52 años. Posgrado. Hogar de cuatro miembros	
		Marcel	Asesora técnica. 57 años. Univ. Completo. Posgrado. Hogar unipersonal	
		Juan	Prosecretario de Justicia. 46 años, Univ. Comp. Hogar de cinco miembros	
		Silvia	Camarista. 60 años. Posgrado. Hogar de cuatro miembros (RH, Cony. y dos hijos)	
		Edgardo	Investigador de CONICET, 61 años, Univ. Comp. Hogar de dos miembros (RH Y Cónyuge)	

2° fracción (5%): Fracción más pequeña que presenta fuertes asociaciones con indicadores de propiedad de empresas y RH patronos, ocupando cargos de dirección o jefatura en el ámbito privado.

Clase	Fracción	Entrevistado	Descripción	Total
-------	----------	--------------	-------------	-------

Alta Dte.	2°	Esteban	Dueño de gran empresa. 65 años. Univ. Incomp. Hogar de tres miembros (RH, Cónyuge e hijo)	2
	(8/8)	Enrique	Dueño de Gran empresa y Asesor. 57 años. Posgrado. Hogar de dos miembros	

En consecuencia, se efectuaron un total de 43 entrevistas a referentes de hogar (RH) de diferentes clases y fracciones de clase, buscando una variación en las condiciones de producción de sus discursos que fuera consistente con el establecimiento de las distintas clases, junto a su peso relativo, en el espacio social realizado en la etapa anterior. De esta manera se estuvo en condiciones de trabajar con un campo de discursos producidos en diferentes condiciones para su puesta en relación y análisis comparativo. En síntesis, nuestro plan de entrevistas quedó configurado de la siguiente manera:

Clase	Fracción	Número de entrevistas realizadas	
		Total por fracción	Total por clase
Baja dominada	1° (1/8)	3	9
	2° (2/8)	6	
Media dominada	1° (3/8)	6	12
	2° (4/8)	6	
Media Dominante	1° (5/8)	5	13
	2° (6/8)	8	
Alta Dominante	1° (7/8)	6	8
	2° (8/8)	2	
Total general			43 entrevistas

4. A modo de cierre

La lógica de pensamiento relacional que orienta nuestra mirada implica asumir una estrategia metodológica que permita la puesta en relación de las diferentes condiciones sociales de existencia relevadas sobre los hogares (volumen y estructura de capital) con los sentidos vividos sobre el conjunto de prácticas que constituyen sus estrategias de reproducción social. A través del análisis de estos sentidos vividos se buscó llegar a los esquemas de acción y percepción que los agentes ponen en juego en estas prácticas. Su “sentido práctico”; sentido adquirido mediante un proceso de familiarización en el mismo espacio y tiempo –socialmente estructurados– en que los agentes son producidos, sentido ajustado a las divisiones sociales en las que se hallan inscriptos. Cada agente adquiere sus competencias sociales en el espacio social en el que se inscriben sus prácticas, y en su desarrollo interioriza la estructura social desde su propia posición. Así, espacio social y habitus están organizados según los mismos principios. Lógicas de acción y relaciones de fuerzas que incorporadas, esto es, hechas cuerpo, estructuran el sentido práctico de cada agente determinando, desde el propio lugar que éste ocupa, lo indecible, lo impensable y lo realizable para él o para su grupo. Es a partir de este sentido práctico que los agentes van a distinguir lo relevante, van a poner de relieve lo importante frente a lo superfluo y a dar sentido así a prácticas propias y ajenas.

En este sentido, nuestra perspectiva asume el discurso de los agentes (sobre sus prácticas y sus representaciones) como una práctica más. Y como tal, ese discurso es producto de unas disposiciones (disposiciones a nombrar, a hacer decible, a valorar) determinadas por la posición del agente en el espacio social. Por lo que su análisis debe devolver al enunciado toda su materialidad, poner al discurso en relación con sus condiciones de producción para buscar regularidades discursivas, para situar cada enunciado en un campo de enunciados posibles y determinar, mediante la comparación entre estos, las presencias y ausencias significativas.

Así, contra la idea de que los discursos son entes que contienen en sí su sentido, este tipo de análisis toma como punto de partida su proceso y el lugar social de su producción. En consecuencia no se analizan los enunciados en sí mismos sino en relación a sus condiciones de producción a fin de dar cuenta de los esquemas interpretativos que están en su base –aquellos esquemas que son comunes a todos los miembros de una clase– para resituar el análisis en un campo de comparación (Martín Criado, 1998).

Por ello nuestra investigación se sostiene en dos momentos analíticos y en su articulación lógica. Sólo a partir de la construcción del espacio social y de las clases y fracciones de agentes recortadas en él, estuvimos en condiciones de identificar agentes representativos de cada una para diseñar un conjunto de entrevistas en profundidad. Esto nos permitió no sólo poner en relación los discursos relevados con sus condiciones de producción, sino también determinar y comparar lo decible de cada uno variando las condiciones de producción que están en su base. Esta variación resultó imprescindible para poder establecer la incidencia de las condiciones de producción en la estructuración de los discursos.

5. Referencias bibliográficas

- Baranger, D. (2004), *Epistemología y metodología en la obra de Pierre Bourdieu*, Buenos Aires, Prometeo.
- Bourdieu, P. (1988), *La Distinción: Criterios y bases sociales del gusto*, Madrid, Taurus.
- Bourdieu, P. (1990), “Espacio social y génesis de las clases”, en Bourdieu, P., *Sociología y Cultura*, México, Grijalbo, pp. 281-310.
- Gutiérrez, A. (2007), -“Herramientas teórico-metodológicas de un análisis relacional para los estudios de la pobreza”. En: *Ciencia, Docencia y Tecnología*, 35, UNER, Paraná, 15-33.
- Gutiérrez, A. y Mansilla, H. (2013), “El espacio social y su reproducción: aspectos teórico metodológicos y fuentes secundarias”, ponencia presentada en el XXIX CONGRESO ALAS CHILE, “Crisis y Emergencias Sociales en América Latina”, Santiago, 29 de setiembre al 30 de octubre de 2013.
- Gutiérrez, A. y Mansilla, H. (2015), “Clases y reproducción social: el espacio social cordobés en la última década”. En *Política y sociedad*, Revista de la Universidad Complutense de Madrid, Vol. 52, N° 2, pp. 409-444.
- Gutiérrez, A. y Mansilla, H. (compiladores) (2016), *El espacio social de las clases y los instrumentos de reproducción social*, Córdoba, Universidad Nacional de Córdoba. Disponible en: <http://idh.unc.edu.ar/2017/03/27/el-espacio-social-de-las-clases-y-los-instrumentos-de-reproduccion-social-documento-de-trabajo/>

Mansilla, H. (2013), “Espacio social, clases y consumos culturales. Aspectos teórico-metodológicos”, ponencia presentada en *VI Encuentro Panamericano de Comunicación*, Córdoba, junio de 2013.

Mansilla, H. (2017), *El consumo de Tecnologías de Información y Comunicación (TIC) en las estrategias de reproducción social de los hogares cordobeses*, Tesis de Doctorado presentada y defendida en la Facultad de Ciencias Sociales (UBA), marzo, mimeo.

Martín Criado, E. (1998), *Producir la Juventud*, Madrid, Akal.