

First we shape the cities, then the cities shape us

- En kvalitativ fallstudie med gestaltning av en publik torgyta i Haag

First we shape the cities, then the cities shape us

- A qualitative case study with a design of a public square in The Hague



Cecilia Karlsson

Självständigt arbete i landskapsarkitektur • 15 hp
Trädgårdsingenjör: design - kandidatprogram
Alnarp 2019

First we shape the cities, then the cities shape us*

En kvalitativ fallstudie med gestaltning av en torgyta i Haag

First we shape the cities, then the cities shape us*

A qualitative case study with a design of a public square in The Hague

Cecilia Karlsson

Handledare: Stefan Lindberg, SLU, Institutionen för landskapsarkitektur, planering och förvaltning

Examinator: Kristin Wegren, SLU, Institutionen för landskapsarkitektur, planering och förvaltning

Omfattning: 15 hp

Nivå och fördjupning: G2E

Kurstitel: Självständigt arbete i landskapsarkitektur,
G2E - Trädgårdsingenjör: design – kandidatprogram

Kurskod: EX0847 (*landskapsarkitektur*)

Program: Trädgårdsingenjör: design - kandidatprogram

Utgivningsort: Alnarp

Utgivningsår: 2019

Omslagsbild: Cecilia Karlsson 2019

Elektronisk publicering: <http://stud.epsilon.slu.se>

* Rubriken är ett citat från Jan Gehl, dansk arkitekt och professor i stadsplanering, i samband med en föreläsning i Melbourne (Gehl, 2011, 36.26 minuter in i filmen).

Nyckelord: *urban grönska, gestaltning, gestaltningsförslag, offentliga rummet, offentlig miljö, stadsmiljö, torg, grönstruktur, landskapsarkitektur.*

Keywords: *urban green, design, design idea, public space, urban environment, city environment, square, green structure, landscape architecture.*

Förord

Tack till min handledare Stefan Lindberg för alla värdefulla synpunkter inför kandidatarbetet och under processens gång. Bättre handledning hade jag inte kunnat få. Tack också till den alltid så hjälpsamma bibliotekspersonalen på SLU Alnarp.

Och några rader på engelska, till mina bollplank i Haag:

Thanks to the landscape architects of Ingenieursbureau Den Haag/Gemeente Den Haag (the municipal engineer bureau in The Hague), especially Evelien Riedstra and Albert Koolma, for inviting me to your office in Stadhuis Den Haag, making me feel welcome and providing me with helpful information about the city and the object of this thesis, the square Westlandseplein.



Cecilia Karlsson

Sammanfattning

Vad kännetecknar en trivsamt och människovänlig offentlig plats i stadsmiljö och hur kan torget Westlandseplein i Haag gestaltas utifrån vad som framkommer i studien? Det är frågeställningarna som undersökts i det här kandidatarbetet. En stor del av arbetets fokus ligger på att gestalta en specifik plats, torget Westlandseplein i nederländska Haag. Kommunen där upplevde att torget saknar tydliga kvaliteter ur såväl funktionella som estetiska aspekter. Genom det här kandidatarbetet får de underlag för att utveckla ytan på ett sätt som gör att de mänskliga behoven tillgodoses och att människor därmed förhoppningsvis skulle vilja vistas där i större utsträckning än i nuläget. Ett viktigt underlag för undersökningen är tidigare forskning och undersökningar om hur vi människor medvetet och omedvetet upplever stadsmiljö och varför vi väljer vissa platser hellre än andra. Det i kombination av analys och observationer på plats i Haag, har utmynnat i ett gestaltungsförslag för Westlandseplein. I gestaltungsförslaget finns en illustrationsplan, perspektiv, sektion, växtförslag och beskrivningar som tydliggör hur torget är tänkt att utformas, kopplat till de faktorer som framkommit i undersökningsprocessen.

Abstract

What is characteristic for a pleasant and people friendly public space in an urban environment, and how is it possible to create that through studies of how people use the public spaces of the city? That is the issue examined in this Bachelors thesis, with focus on a specific space, the square the Westlandseplein in The Hague in the Netherlands. The municipality of The Hague felt the lack of functional and esthetical qualities of the square. Through this Bachelors thesis, the municipality will get new design ideas for developing the space in a way where human needs is prioritized, and possibly people would want to be there. One important part of this thesis is recent research and investigations of how people consciously and unconsciously experience public spaces and why we tend to choose some places rather than others. That, in combination with analysis and observations on site in The Hague, have resulted in a design idea for the Westlandseplein. The design idea includes an illustration plan, axonometry, section, plant suggestions and descriptions of how the square is thought to be formed, according to the identified factors from the research process.

Innehållsförteckning

| | |
|---|----|
| Sammanfattning | 4 |
| Abstract | 4 |
| Innehållsförteckning | 5 |
| Inledning | 6 |
| Bakgrund | 6 |
| Syfte | 7 |
| Mål | 7 |
| Frågeställningar | 7 |
| Avgränsning | 8 |
| Val av metoder | 9 |
| Tidigare forskning | 9 |
| Områdesbeskrivning | 9 |
| Platsanalys | 9 |
| Observation | 9 |
| Gestaltningprocess samt resultat | 9 |
| Tidigare forskning | 10 |
| Stadens utformning – den mänskliga skalan | 10 |
| Vad vi vill göra | 10 |
| Var vi vill uppehålla oss | 12 |
| Vi väljer trygga placeringar | 13 |
| Spontana möten och möten mellan främlingar | 15 |
| Parkbesökare under dagen | 16 |
| Det gröna perspektivet | 17 |
| Summering av litteraturstudien | 18 |
| Områdesbeskrivning | 19 |
| Kort om området | 19 |
| Grönytor | 21 |
| Demografi | 21 |
| Kort om Westlandseplein | 22 |
| Bakgrund – Landskapsarkitekterna berättar | 23 |
| Önskemål från kommunen | 25 |
| Platsanalys | 26 |
| Observation | 28 |
| Flöden på Westlandseplein | 32 |
| Summering | 32 |
| Gestaltningprocess samt resultat | 33 |
| Första skisserna | 33 |
| Vidareutveckling av oval form | 35 |
| Vidareutveckling med digitala verktyg | 37 |
| Växtförslag | 42 |
| Årstidsväxlingar | 43 |
| Efter presentationen för Haags kommun | 47 |
| Revidering av förslag | 49 |
| Diskussion | 51 |
| Om tidigare forskning | 51 |
| Om områdesbeskrivningen | 52 |
| Om platsanalysen | 53 |
| Om observationerna | 54 |
| Om gestaltningprocessen, inklusive slutsatser | 55 |
| Bilagor: Illustrationer med beskrivningar | 58 |

Inledning

Bakgrund

Inför kandidatarbetet tillfrågades den ansvariga landskapsarkitekten på kommunen i Haag om det fanns någon yta i staden som var i behov av utveckling. Det fanns det, och en gestaltning av den ytan är central för det här kandidatarbetet. Anledningen till att valet föll på just Haag är ett eget intresse av att blicka utanför Sveriges gränser och att Nederländerna är ett land som inte skiljer sig nämnvärt från Sverige kulturellt sett, vilket gör att exempelvis svenska teorier samt egna föreställningar skulle kunna vara applicerbara på platsen. Vid ett utskick till ett antal kommuner i Nederländerna med en önskan om gestaltning av en potentiell parkyta, var Haags kommun den som visade störst intresse för ett samarbete.

Platsen som är föremål för det här kandidatarbetet är Westlandseplein, ett torg i området Schilderswijk i Haag. Torget designades av den nederländska konstnären Sytske de Jong år 2000. Kommunen i Haag har önskat få ett förslag till gestaltning av ytan eftersom den varken fyller de estetiska eller funktionella förväntningar som finns för platsen.

Kommunen stödjer den idé som finns för kandidatarbetet, om att utgå från det mänskliga perspektivet, och önskar även att miljöproblematik tas i beaktning med anledning av att de vill vara en energineutral stad år 2030. Det de mer specifikt menar är att ha parametrar som dagvattenhantering och möjligheten för överhettade personer, eller personer som vill undvika solexponering, att kunna ta skydd under heta sommardagar.

Kandidatarbetet kommer att undersöka vilka tidigare observationer och forskning som gjorts, kring människors beteende i offentlig stadsmiljö och vilka inslag som gör en plats attraktiv att uppehålla sig på, helt enkelt vad vi söker oss till. Dessa teorier ska ligga till grund för en gestaltning för platsen, med målsättningen att skapa just en plats där vi känner oss bekväma att vistas.

Syfte

Att ge kommunen i Haag underlag för att anlägga en offentlig plats där människor vill vara och där deras behov tillgodoses.

Mål

Undersöka redan genomförd forskning i ämnet för att få kunskap om vilka behov vi människor har, kopplat till en offentlig plats i stadsmiljö. Denna kunskap ska ligga till grund för en gestaltningsprocess för att försöka hitta en så optimal gestaltning som möjligt för Westlandseplein i nederländska Haag.

Frågeställningar

- Vad kännetecknar en trivsamt och människovänlig offentlig plats i stadsmiljö?
- Hur kan torget Westlandseplein i Haag gestaltas utifrån vad som framkommer i studien?

Avgränsning

Kandidatarbetet kommer att beröra faktorer såsom miljöpsykologiska och sociala faktorer för var i en offentlig stadsmiljö vi trivs och vad som gör att vi vill stanna upp just där. Utformningen ska bygga på relevant forskning som tidigare gjorts, ett slags litteraturstudie som fungerar som underlag för gestaltningen. Det finns många olika aspekter som skulle kunna undersökas, men det här arbetet kommer att fokusera på de generella dragen.

De slutsatser som dras i det här arbetet kommer därför att vara generella och inte lösa specifika problem hos specifika grupper, dock kommer platsen att i största möjliga mån att tillgänglighetsanpassas, inte göras alltför skötselintensiv samt ta hänsyn till miljöproblematik som extremväder i form av torka och intensiva regn. Det är några extra parametrar som ligger med vid gestaltningen, snarare än att det är ligger till grund för själva undersökningen. Gestaltningen kommer att vara övergripande och detaljer som placering av sopkorgar, lutningar för avvattning och exakta växtkvaliteter kommer inte att anges. Utformningen behöver kunna anpassas till den specifika platsens förutsättningar, såväl geografiskt och funktionellt.

I projekt som berör det offentliga, som i det här fallet en parkyta i staden, rekommenderas i dag någon form av inflytande från de som bor och rör sig där. Det kräver noggrann planering och en genuin avsikt att låta medborgarna få delta, med ett välmotiverat val av graden av inflytande. I den här typen av arbete saknas dessvärre den tid som hade behövts för att arbeta med medborgardialog. Det har inte heller efterfrågats av kommunen i Haag, därför kommer medborgardialog inte att vara ett inslag i det här arbetet.

Val av metoder

Tidigare forskning

En litteraturstudie har gjorts av tidigare forskning som gjorts på ämnet, där publika platser studerats, för att få svar på hur vi rör oss i det offentliga rummet, var vi föredrar att vara och varför vi gör det. Arbetet utgår från boken Jan Gehls *Cities for People* från år 2010, där en rad litterära verk presenteras som betydelsefulla för forskningen om hur städernas utformning, i förhållande till människan.

Områdesbeskrivning

Kortfattad och relevant information om det område där Westlandseplein ligger har lyfts in, för att ge en bild av vilka som lever där. Informationen gavs av bland annat Haags kommuns landskapsarkitekter.

Platsanalys

En platsanalys har gjorts av den befintliga platsen. Analysen gjordes utifrån vad som framkommer i litteraturstudien av den tidigare forskningen i förhållande till de förutsättningar som finns på platsen.

Observation

Några observationer utfördes, för att undersöka hur torgytan användes över dagen, vilka som vistades där, var de befann sig och vad de gjorde. Observationen gjordes genom ett antal platsbesök samt anteckningar.

Gestaltningprocess samt resultat

Utformning av en gestaltning av platsen och motivering valen, exempelvis vilka inslag från tidigare forskning och egen inventering som tagis med. Resultatet presenteras i form av en illustrationsplan, sektioner, perspektiv samt förslag till växtkombinationer och material. Arbetet har presenterats muntligen för Haags kommuns ingenjörbyrå, för de landskapsarkitekter som planerar stadens gröna miljöer.

Tidigare forskning

Stadens utformning – den mänskliga skalan

Under medeltiden utformades staden för att samla människor på gator och torg. Vid funktionalismens inträde under efterkrigstiden utvecklades städer med det rakt motsatta. Det menar åtminstone Jan Gehl, den danske arkitekten och professorn i stadsplanering, som anser att städerna anpassades utifrån den ökade bilismen, snarare än med fokus på människans behov och den mänskliga skalan i fokus. (Gehl, 2006, s 47)

Den mänskliga skalan kan beskrivas som ett sätt att tillvarata människans sätt att relatera omgivningen på, där positiva känslor växer fram när miljön upplevs trygg och behaglig att orientera sig i. Det kan vara lätt att tro att stora utrymmen per automatik inte är i mänsklig skala, så behöver det dock inte vara. (Dee, 2001, s 47)

I sin bok *Cities for People* berättar Jan Gehl, som ofta observerat människor i centrala Köpenhamn, hur städerna utformats på ett sätt där stadsbor och gående försummas och där alltmer begränsat utrymme, hinder, trafikfaror, dålig luft och oljud tagit över. Det har gjort att gåendet som transportform begränsats. Det har också inneburit att sociala situationer, som ursprungligen varit en del av stadslivet, minimerats, hotats eller fasats ut. (Gehl, 2010, s 3)

Ett flertal perspektiv och parametrar som kritiserar det här planeringssättet, att prioritera bilismen samt arbeta med ett ovanifrån-perspektiv, har lyfts fram genom åren av de forskare som nämns här i avsnittet, och det var främst från 1980-1990-talen som dessa fick gehör för sina teorier. I dag ses det inte som konstigt att vi bör utforma en stad utifrån mänskliga behov, även om det inte alltid görs. (Gehl & Svarre, 2013, s 69).

Gehl beskriver vinsterna av att primärt utgå från de mänskliga behoven på följande sätt: *If you build a city for people you will also get a more attractive city, a city in a more nice scale and also a city where you will get the attraction number one in our lives, which are the access to other people.* (Gehl, 2011, 32.57 minuter in i filmen)

Det är också något Walter H. Whyte påpekar, att det som kan få ett torg att locka till sig besökare tycks vara andra människor. Hans observationer visade också att människor lockar människor, dock uttryckte de i intervjuer det motsatta, nämligen att de föredrog att söka sig till platser som gav dem möjlighet till avskildhet. Whyte menade också att torg ofta byggs på just det sättet, med stora och öppna ytor. I realiteten tycktes människor bete sig tvärtom, det vill säga att de satte sig på torg där andra redan satt, vilket hans observationer visade. (Whyte, 1980, s 19)

Vad vi vill göra

Många olika faktorer påverkar hur människor använder och upplever platser, vilket innebär att vi behöver ta dessa i beaktning vid gestaltningen av en plats. Olika människor upplever platser på olika sätt, och har lika många olika som lika behov av anpassning på platsen. Därför behöver den utformas för olika sociala sätt, som

rekreationsplats, mötesplats, utrymme att äta och dansa exempelvis. Det beskriver landskapsarkitekten Catherine Dee i sin bok *Form And Fabric In Landscape Architecture – A Visual Introduction*. Exempelvis menar hon att vi bland annat vill kunna arbeta, studera och träna. Platsen behöver också uppfylla mål om ekologisk hållbarhet samt ta hänsyn till platsens form, karaktär, skala och aktuellt mikroklimat som sammantaget påverkar hur människan upplever platsen. (Dee, 2001, s 36)

William H. Whyte skriver i *The Social Life of Small Urban Spaces* att det ofta antas att barn leker på gatan för att de saknar tillgång till en riktig lekplats. Han menar att det snarare är så att många barn leker på gatan för att de tycker om att vara där, att det är gatan som är själva lekplatsen. (1980, s 11-12) Tillgången till torgen ger också människor nya livsvanor. Att bo eller arbeta nära ett torg kan göra att de börjar äta sina luncher där, men också att de tar en paus där på väg till och från jobbet. (Whyte, 1980, s 16-17)



I stadsdelen Duinoord finns ytan Sweelinckplein, en torgyta som delas på mitten av vägbanor. Den västra delen, som syns på bilden, kan jämföras med det torg som är i fokus för det här arbetet, Westlandseplein. Bredden är ungefär motsvarande, medan västra delen av Sweelinckplein är avsmalnande och cirka 500 kvadratmeter större (ca 2 500 kvadratmeter jämfört med Westlandsepleins 2000 kvadratmeter). Båda är inramade av bostadshus. Hit söker sig familjer för picknick på gräset soliga dagar, de äldre slår sig ner på bänkar runt om. Fotograf: Cecilia Karlsson, april 2019.

Var vi vill uppehålla oss

Det är först när det finns platser att sitta på som vi stannar en längre stund på en plats, menar Gehl. Därför menar han att det är av stor vikt att skapa goda förutsättningar för såväl bänken som platsen i sig att sitta vid eftersom det, menar han, är vid sittande fler aktiviteter kan uppstå, som att äta, syssla med handarbete, läsa, sola, titta på folk och förstås att vila om benen inte bär lika bra som man önskar. (Gehl, 2006, s 155) Jane Jacobs sammanfattar att följande element återkommer i välbesökta parker och platser: komplexitet, möjlighet att utföra en bredd av sysslor, samt sol och avskildhet (Jacobs, 1961, s 113).

I vårt dagliga liv utsätts vi för enorma mängder intryck och vi har därför ett behov av att få lugna våra stressade hjärnor, beskriver Kaplan. Därför ger gröna ytor möjlighet till tillflykt. (Kaplan m fl, 2008, s 22) Vi behöver inte bara vila, utan också stimulans och vi människor är nyfikna varelser. Därför är inslag av viss spänning välkommet i utomhusmiljöer, så länge dessa är gjorda på ett trevligt sätt. Ett exempel på det är när ett gångstråk eller en väg är böljande med möjlighet att utforska platsen bit för bit, snarare än en rak siktlinje där hela platsen exponeras direkt. Detsamma gäller asymmetri kontra symmetri. Vi föredrar en viss komplexitet i designen snarare än en förväntad, symmetrisk rytm. Dock tenderar vi att föredra när träd håller sig inom en gemensam yta som tydliggör vad som hör ihop, som i en dunge, hellre än sporadiskt utplacerade träd med mycket mellanrum. (Kaplan m fl, 2008, s 14-16)

I ett exempel från Gråbrødre Torv i Köpenhamn sammanfattar Jan Gehl hur vi i norra Europa söker oss till platser i solen under de kalla årstiderna. De varma årstiderna söker vi antingen sol eller skugga, beroende på temperatur och preferenser. Klimatet blir allt viktigare om det finns en önskan om att sitta en längre stund. Gemensamt för de flesta, vilket illustreras i exemplet på Gråbrødre Torv, är att om det finns ett träd sätter vi oss gärna under det. Finns det bänkar väljer vi primärt att sätta oss på dem. Vi tenderar också att välja platser där det redan sitter människor, om vi kan hålla det önskade sociala avståndet, som beskrivs mer under *Spontana möten*. (Gehl & Svarre, 2013, s 15)

De parametrar Gehl lyfter, som vi i dag har behovet av, är följande: livliga, trygga, hållbara och hälsosamma städer. Att ha dessa i beaktning vid planering innebär inga stora utgifter, jämfört med andra större kostnadsbärare i samhället, så som sjukvård och infrastruktur, men vinsterna är stora i förhållande till utgifterna, menar Gehl. (2010, s 6-7)

Vi väljer trygga placeringar

Vi tenderar att vilja sitta på platser där vi får en god överblick över omgivningen och de aktiviteter som pågår där, har det visat sig i Jan Gehls studier. I hans observationer visade det sig att bänkar som placerats med ryggen mot andra inte användes i lika stor utsträckning. Detsamma gällde i förhållande till hur livfull platsen var. Observationerna visade att fler väljer att sitta där det är mer liv och rörelse, jämfört med platser som var lugnare och mer avskilda. I exempelvis Köpenhamn valde förbipasserande att slå sig ner med utsikt över välbesökta gångbanor i större utsträckning än med utsikt över planteringar. Det tycks vara ett inslag som gör uteserveringar extra välbesökta, där vi kan ta del av stadens liv. (Gehl, 2006, s 27)



På aktivitetsytan Wijkpark Transvaal väljer besökarna att sitta längs kanterna på den upphöjda gräsytan, hellre än rygg-i-rygg-bänkarna. Fotograf: Cecilia Karlsson, april 2019.

Walter H. Whyte menar att när en arkitekt placerar ut bänkar på platser som visar var de tycker att vi ska sitta, ratar vi dem om de inte upplevs rätt för oss. Vi går vidare tills vi hittat en mer trivsam sittplats. (Whyte, 1980, s 36)

Vi föredrar också att kunna se dem som rör sig inom det område vi befinner oss i, menar Gehl. Därför tycks avståndet till andra spela roll. 70-100 meter är ett maximalt avstånd som vi verkar kunna ta in för att få översikt över en plats och uppfatta aktiviteter, samt maximalt 20-25 meters avstånd för att kunna uppfatta ansiktsuttryck. Medeltida städer är uppbyggda med ungefär dessa mått. (Gehl, 2006, s 163).

I Gehls observationer har det framkommit att människor gärna tycks vilja sitta längs en fasad eller något annat som gör att ryggen är skyddad, gärna också längs en kant på en bänk och där sittplatsen är tydligt definierad, jämfört med otydligt definierade sittplatser. Det finns många exempel på där bänkar placerats ut mer spontant, utan tanke på hur vi föredrar att sitta. De bänkarna används inte i någon större utsträckning jämfört med de med mer genomtänkta placeringar. I stort sett är önskemålen på en miljö för att sitta eller stå ungefär desamma. Dock finns det några fler krav på sittandet och på en högre standard. Vi föredrar sittplatser med gott om utrymme, som är bekväma och med en trivsam placering. (Gehl, 2006, s 155-159)

Bänkar med ryggstöd är fysiskt mest komfortabla, men i första hand söker vi socialt acceptabla sittplatser. Det innebär att vi gärna sitter upprätt, längs en sida och i antingen sol eller skugga, i grupp eller enskilt. (Whyte, 1980, s 28)

När vi ska välja en plats att stå på, menar Gehl att vi gärna vill uppehålla oss längs en kant. Det gäller såväl i naturen – i skogen, stranden eller intill en grupp träd – som i stadsmiljö längs husfasader. Längs en kant är vi mindre utsatta jämfört med en central placering. Där är vi inte i vägen och vi får möjlighet att överblicka, reagera och agera på det som händer, vilket upplevs mer tryggt än att ha någon bakom ryggen. (2006, s 149)



Vi gillar att sitta under träd, visar Gehls observationer. Bilden till höger visar en plats nära Haags centralstation. Där fanns ett antal rygg-i-rygg-bänkar i solen, där ingen satt denna vårdag med 22-gradig värme. Placeringar under träd, i sol som skugga, föredrogs. Fotograf: Cecilia Karlsson, april 2019.

Att vi gärna håller oss längs sidor är inget som är unikt för människan. De tendenserna finns även hos andra djur. Alltför stora, öppna ytor gör oss obekväma, särskilt om vi behöver korsas dem, och det är därför en fördel att dela in dessa ytor i mindre delar som därmed kommer kännas mer hanterbara och säkra. (Kaplan m fl, 2008, s 115)

Jane Jacobs valde att belysa säkerheten ur ett större och mer övergripande perspektiv, där stadens problem ökar när parker inte tas omhand eller är trevliga att vistas i. Om parkerna inte skapas där vi vill vara, eller tas omhand, förblir de folktomma. Problemet i det var att parkytor som inte besöks i större utsträckning utsätts för vandalism jämfört med välbesökta parker. Hon beskrev paradoxen i meningen *Why are there so often no people where the parks are and no parks where the people are?* (fritt översatt: *Varför är det så ofta inga människor där parkerna är och inga parker där människorna är*) (Jacobs, 1961, s 104)

Boverket påtalar att intrycket av en plats blir bättre om vi ser att någon varit där och tagit hand om den. En omgivning som däremot är dåligt planerad och misskött kan

skapa otrygghet. En prioriterad skötsel är en investering i ett område, men också förebyggande för att minska vandalisering och klotter. (2010, s 32-33)

With People in Mind – Design and Management of Everyday Nature identifierar författarna några faktorer som bidrar till att främja exempelvis vandalism. Fyra primära faktorer nämns: Att miljön hindrar deras förståelse, att det saknas möjligheter att utforska den, att den inte ger någon rogivande eller glädjande upplevelse och att besökarna inte känner sig välkomna att befinna sig där. (Kaplan m fl, 2008, s 149) I boken beskrivs även att platser som har ett uttryck som känns kulturellt obekant och främmande, som inte uppskattas, kan ge upphov till ett ilsket och destruktivt beteende (Kaplan m fl, 2008, s 31).

Spontana möten och möten mellan främlingar

Jan Gehl beskriver hur utomhusmiljöer med låg standard leder till att vi enbart gör det vi absolut måste på platsen för att sedan skynda vidare. Om utomhusmiljön är av högre standard uppehåller vi oss längre på platsen med dessa aktiviteter. Vi tenderar också att utföra flera typer av aktiviteter i den senare miljön, som att stanna upp, sitta, äta, leka och så vidare. Anledningen är att vi upplever oss mer välkomnade av en plats som är trivsam. När fler typer av aktiviteter stöds genereras också större sociala kontakter. Vi får alltså mer kontakt med andra, som en konsekvens av att röra oss på samma ytor. (Gehl, 2006, s 11-12)

Att vistas kring andra ger fler positiva känslor jämfört med att vara helt ensam. Även om vi inte umgås med en specifik person minskar känslan av ensamhet när vi ser och hör andra människor. Det kan också göra att de sociala kontakterna sker på ett mer otvunget sätt. Vi kan ”råka” träffa på samma personer vid upprepade tillfällen, vilket ger ett spontant och avslappnat slags umgänge jämfört med planerade möten. Kontakt kan uppstå spontant med exempelvis någon annan som sitter på samma bänk och det är enkelt att kravlöst anpassa hur mycket man själv önskar delta i den sociala situationen. Gehl menar att frekventa möten ökar möjligheten till kontakt med andra och möjligheten att utveckla vänskap. (Gehl, 2006, s 17-19)

Gehl jämför det offentliga rummet med det privata vardagsrummet. Där vistas familjemedlemmar som ägnar sig åt olika saker samtidigt, eftersom platsen medger det och tillåts där. På samma sätt kan ett gemensamt rum i staden fungera, om platsen möjliggör det (Gehl, 2006, s 107-109)

Om rätt beslut tas vid planering av offentliga miljöer, och att den görs på en detaljerad nivå och i en mänsklig skala, finns möjlighet att skapa välfungerande platser som upplevs attraktiva för en rad olika aktiviteter. (Gehl, 2006, s 131)

Konversationer med främlingar inleds när vi känner oss bekväma – med platsen och med varann – och inte minst när dessa gör samma sak som vi, till exempel sitter eller står sida vid sida eller engagerar sig i en annan aktivitet som pågår. (Gehl, 2006, s 168)

De personer som var föremål för Whytes observationer på torgytor tycktes ofta ställa sig mitt i den del där trafikeringen var som mest aktiv när de samtalade med andra.

Andra populära platser att samtala vid var nära objekt, som exempelvis flaggstänger eller statyer. (Whyte, 1980, s 21)

Ett sätt människor kan närma sig varann på kan vara genom så kallad triangulering. Det innebär att två för varandra okända personer betraktar något yttre fenomen, där dessa främlingar kan mötas i sin gemensamma betraktelse. Det här yttre fenomenet blir ett slags katalysator för kontakt. Det yttre fenomenet kan vara allt från exempelvis en skulptur till en gatuartist. (Whyte, 1980, s 94-97)

En annan parameter att beakta är att gestaltningen även fortsättningsvis ska uppfattas som tillgänglig för alla, inte bara för boende i området. Boverket beskriver att platser som inte gestaltats tillräckligt tydligt kan signalera att det inte är tillåtet att vistas där. Genom att utöka användningsområdena för bostadsområdets gemensamma ytor kan dessutom öka de positiva effekterna på trygghetsupplevelsen. Trevliga lekplatser lockar såväl barn som deras föräldrar, vilket leder till ökad säkerhet när platser befolkas. Chanserna ökar om det dessutom finns gott om sittplatser i anslutning till lekplatsen. (Boverket, 2010, s 30-31) Kompletteras de även med belysning, som ger god överblick även under dygnets och årets mörka timmar, ökar trygghetskänslan. (Boverket, 2010, s 70-71)

Edward T. Hall definierar några olika fysiska distanstyper, hur vi förhåller oss till varandra och vad som kan ses som en tyst överenskommelse bland oss i Europa samt USA. Upp till 45 centimeters avstånd är vad vi upplever vara intimt och som vi enbart håller till de vi håller allra mest kära (*Intimate distance*). Ett avstånd på 0,45-1,30 meter anses vara lämpligt mellan personer inom vår vänskapskrets eller familj (*Personal distance*). Rör vi oss omkring 1,30-3,75 meter från andra är det ett med människor vi känner men som inte står oss närmst, som kollegor, grannar och ytligt bekanta (*Social distance*). Mot främlingar är vi bekväma med ett större avstånd på över 3,75 meter (*Public distance*). (Hall, 1966, s 108-117)

Parkbesökare under dagen

Jane Jacobs har identifierat hur typen av parkbesökare förändras under en dag. Huruvida det är en typisk dag i en typisk park är svårt att avgöra, men betraktelsen är intressant. Tidiga morgnar besöks parkerna för hennes observationer av morgonpigga och hurtiga personer som tar raska promenader, följt av närboende som genar genom parken på väg till sina jobb utanför staden. Därefter kommer de som bor utanför staden, som är på väg till sina arbeten i området, följt av personer med ärenden, föräldrar med barn (här nämns specifikt mödrar, vilket var fallet under tiden då boken skrevs) och de som ska shoppa i staden. Vid lunchtid söker sig föräldrarna med barn hemåt igen, men antalet parkbesökare ökar i antal när arbetande personer i och utanför staden ger sig ut för att äta lunch. Under eftermiddagen kommer föräldrar med barn ut igen och även barn på väg hem från skolan. Sedan slutar arbetande personer för dagen och föräldrar med barn ersätts av grupper som ger sig ut för att äta middag på stan. Äldre personer befinner sig i parken jämnt fördelat under dagen. (Jacobs, 1961, s 106-107)

Whyte upptäckte, under sina observationer och intervjuer vid torg i USA, att de flesta som använder torgen är unga kontorsarbetande personer. När undersökningarna gjordes, under 1970-talet, var en hel del av besökarna unga sekreterare som lämnade

kontoret för att äta bibehålla distansen mellan dem själva och deras chef. Det tycktes även vara så att fler män än kvinnor uppehöll sig på torg, eftersom de kvinnorna inte var yrkesverksamma i samma utsträckning som männen. Kvinnor tycktes också vara mer kräsna när det gällde att välja ett torg att uppehålla sig på, jämfört med män som tycktes ha lägre krav på en god torgstandard. (Whyte, 1980, s 16-18)

Det gröna perspektivet

Grönska bidrar till välmående, visar en brittisk studie. Där framkom det att äldre personer som vistas utomhus i gröna områden upplever mindre oro och ångest (Bird, 2007, s 91). Forskning har också visat att vistelse i gröna miljöer bidrar till att bland annat sänka blodtrycket och pulsen, att vi får förbättrade kortisolnivåer och att vi förbättrar korttidsminnet (Boverket, 2019). Gunnar Jarle Sorte nämner i kapitlet ”Parken för Homo Urbanis – stadsmänniskan” i boken *Svensk miljöpsykologi* att ett antal studier visat hur positiva effekter parkmiljöer har på människans hälsotillstånd, i allt från att barns utveckling främjas i miljöer med mycket grönska och att mentalt utmattade personer samt nyopererade återhämtar sig snabbare, till att senildementa fungerar bättre om de vistas i parkmiljö. Dessutom upplever de vars bostäder har utsikt mot grönska mindre stress, äldre personer med utsikt mot en grönyta rapporterade att de mådde bättre jämfört med de som inte hade det. (Sorte, 2005, s. 229) Det har också visat sig att tillgången till grönska utjämnar skillnader i hälsa hos grupper med olika socioekonomiska förutsättningar, vilket gör att närheten till ett grönområde nära bostaden är av stor betydelse för att vi ska tillgodogöra oss hälsoeffekterna. Grönskan bör finnas inom ett avstånd på maximalt 300 meter från våra hem, arbetsplatsen eller skolan om vi ska kunna besöka platsen regelbundet. (Boverket, 2019)

Träd tycks uppskattas i urbana miljöer eftersom de ger skydd, skugga och en trevligare omgivning genom sina luftrenande egenskaper och nedkylande effekt, menar Kaplan. Träd erbjuder ofta möjlighet att uppleva årstidsväxlingar, men blir också vackra blickpunkter. Just träd tycks vara den vegetation vi uppskattar oss mest och söker oss till, så länge trädkronorna ger en bladmassa som inte uppfattas som alltför tung och ger för mycket mörker, skriver Kaplan i *With People in Mind – Design and Management of Everyday Nature*. (Kaplan m fl, 2008, s 111-112) Vid utveckling av en befintlig plats är det värt att ta i beaktning att de träd som finns bevaras i den mån det är möjligt, eftersom det tar tid för träd att etablera sig och att vi får miljömässiga och estetiska vinster genom bevarandet (Dee, 2001, s 11-15).

Möjligheten att kunna överblicka en plats är något som varit återkommande i forskningen. Boverket menar att grönska ofta bidrar till en känsla av trygghet och samhörighet, men att otryggheten kan öka om grönskan är frodig och skymmer sikten. En plats som på dagen känns trygg, kan efter mörkrets infallande upplevas otrygg. Trygghetskänslan kan också variera över årstiderna, vissa uppfattar frodig grönska som trygg eftersom den kan ge en ombonande rumslighet, medan andra tycker att det känns bättre med kala grenar som ger bättre sikt. Exempelvis kan en plantering som placeras långt från ett gångstråk ge vissa personer en tryggare känsla eftersom det då inte döljer sikten i anslutning till ytan de rör sig när det är mörkt ute. Det blir då lättare att se vilka som rör sig i området. Andra kan uppleva att det ger en otrygg placering för personer med nedsatt rörlighet som riskerar att falla när de vill komma närmare planteringen genom att lämna gångstråket. I allmänhet tycks den

upplevda tryggheten öka om platsen ligger i anslutning till bostäder. (Boverket, 2010, s 40-43)

Caroline M. Hägerhäll skriver i kapitlet "Naturen i landskapsupplevelsen och i landskapsupplevelsens natur" i boken Svensk miljöpsykologi om problematiken i att kombinera landskapsarkitektens och psykologens olika perspektiv. Landskapsarkitekten lägger främst sitt fokus att säga något om landskapet och därmed på vad som finns i den fysiska miljön, medan psykologen fokuserar mer på vilka reaktioner som den fysiska miljön ger upphov till, kopplat till det mänskliga psyket. Hägerhäll menar därför att det finns en uppsjö av olika teorier, men att de, trots försök att kategorisera de olika perspektiven, inte kunnat sättas samman till ett gemensamt och entydigt ramverk som forskare kan använda sig av. (2005, s. 213-214)

Summering av litteraturstudien

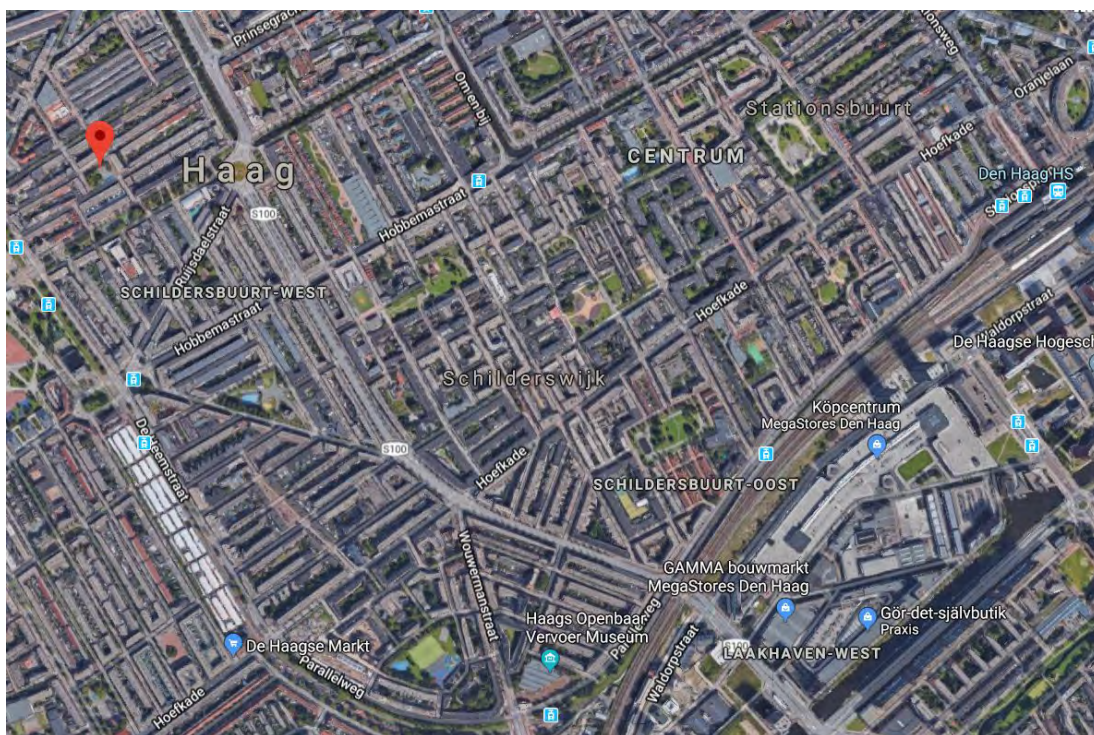
- Miljöer blir otrivsamma om de skapas ovanifrån och utifrån annat än människan.
- Det bör finnas möjlighet att utföra en bredd av sysslor. Olika behov bör tas i beaktning: rekreation, möten, lek och annat.
- Utformningen kan ge nya livsvanor, som exempelvis att luncha utomhus.
- Stora ytor gör oss obekväma, delas med fördel in i mindre delar.
- Vi trivs om vi upplever säkerhet, kan orientera oss, relatera till platsen och om vi upplever att det finns en bakomliggande god vilja.
- Misskötta ytor vandaliseras.
- Vi vill inte vara på en plats längre än nödvändigt där standarden är låg.
- Folk lockar folk.
- Vi sitter där bänkar finns, om placeringen är god.
- Om bänkar placeras spontant, utan eftertanke, vill vi inte sitta där.
- Bänkar rygg i rygg används inte lika ofta.
- När det gäller bänkar vill vi gärna ha fysisk och social komfort.
- Vi sitter gärna där det är liv och rörelse, hellre än avskilt.
- Vi vill sitta med skyddad rygg eller längs en kant.
- Vi vill gärna ha viss spänning som väcker nyfikenhet.
- Komplexitet hellre än symmetrisk rytm, men ändå tydligt vad som hänger ihop, t ex dunge hellre än sporadiskt utplacerade träd.
- Vi söker sol eller skugga.
- Vi sitter gärna under träd.
- En god överblick över omgivningen är viktig. Överblick på maximalt 70-100 meter för att uppfatta aktiviteter, 20-25 meter för att se ansiktsuttryck.
- Att vistas kring andra ger positiva känslor och ökad kontakt ökar chansen för vänskap.
- En gemensam betraktelse kan leda till att vi får kontakt.
- Grönska ger ökat välmående och en uppfattning om årstidsväxlingar.
- Träd ger skugga, skydd och rumslighet.

Områdesbeskrivning

Kort om området

Enligt *Wonen in Den Haag*, en samarbetsportal mellan kommunen i Haag och aktörer inom bostadsmarknaden, är Schilderswijk, där torget Westlandseplein ligger, stadens livliga stadsdel. Anledningen är att det bor många barn och människor med olika geografiska bakgrunder där. Platsen genomsyras av mångkultur med många butiker, restauranger och inte minst den stora marknadsplatsen Haagse Markt. *Wonen in den Haag* beskriver att livet levs ute på gatorna i Schilderswijk och att det finns många torg att leka på. Schilderswijk ligger på cirka tio minuters cykelavstånd från Haags stadskärna. I området finns en blandning av lägenhetshus och enfamiljshus, främst byggda på 1980- och 1990-talen då cirka hälften av den gamla bebyggelsen revs. I dag beskrivs området vara ett av Haags billigaste områden att bo i. (*Wonen in Den Haag* u.å.)

På stadens besöksportal, *The City, The Beach, The Hague*, finns en beskrivning av området som målardistriktet. Där är många av gatorna döpta efter kända konstnärer, exempelvis Van Goghstraat och Rubensstraat. Dock är området inte känt för att ha inhyst särskilt många målare, det har bara döpts till det. (*The City, The Beach, The Hague* u.å.)



Karta över Schilderswijk. Den röda markeringen visar var Westlandseplein ligger.
Källa: Google Maps, 2019.



*Foto över Delftselaan, en gata nära där Westlandseplein i dag ligger. År 1905.
Foto: Gemeente Den Haag.*



Foto från gata i närheten av Westlandseplein. Foto: Cecilia Karlsson, april 2019.



Foto från gator i Schilderswijk. Foto: Cecilia Karlsson, april 2019.

Grönytor

Inom Schilderswijk finns några parker, störst av dem är Wijkpark Transvaal i områdets utkant, en kombinerad idrottsplats, park och lekpark. Inom stadsdelen finns även några mindre lekplatser, en bollplan ett flertal av dem innanför grindar med begränsade öppettider. Det finns också en hel del stadsträd utplacerade längs gatorna, exempelvis *Ginkgo* och *Tilia*.

Demografi

På portalen *Wonen in Den Haag* presenteras demografiska siffror över Schilderswijk.

| | <i>Schilderswijk</i> | <i>Haag</i> |
|------------------------|----------------------|-------------|
| <4 år | 7% | 6% |
| 4-14 år | 15% | 11% |
| 15-19 år | 9% | 5% |
| 20-44 år | 37% | 38% |
| 45-64 år | 25% | 25% |
| 65-79 år | 7% | 10% |
| >80 år | 1% | 4% |
| Enmanshushåll | 43% | 47% |
| Sammanboende utan barn | 16% | 22% |
| Sammanboende med barn | 26% | 22% |
| Ensamstående med barn | 15% | 9% |
| Äger sin bostad | 19% | 45% |
| Kommunal hyra | 71% | 33% |
| Privat hyra | 10% | 21% |
| Övrigt | 0% | 1% |

Bland bostadsformerna är lägenheten den vanligaste, 51 procent i området jämfört med 40 procent i hela Haag. På andra plats den typiskt nederländska hustypen *portiekwoning*, en hustyp som kan beskrivas som där trapphuset ligger exponerat för gatan (svenskt begrepp för byggnadstypen saknas), 14 procent för Schilderswijk respektive 17 procent för Haag, och på tredje plats enfamiljshus 11 procent mot 16 procent. (*Wonen in Den Haag*, u.å.)

Kort om Westlandseplein

Westlandseplein är ett torg i norra delen av Schilderswijk. På platsen låg tidigare äldre bostadshus. Den nuvarande utformningen gjordes av den nederländska konstnären Sytske de Jong år 2000. På sin webbplats skriver hon att ambitionen varit att skapa en urban och arkitektonisk plats, med fyrkantigt golv och som inte skiljer sig särskilt från övriga området. Torget består av hårdgjord yta med ett femtontal träd, två buskage, sittplatser samt en lekplats. De ekbladsmönstrade markstenarna i betong är utformade specifikt för Westlandseplein, anger konstnären. (Sytske de Jong, u.å.)



Till vänster: Karta över Westlandseplein. Källa: Google Maps, 2019.

Till höger: Ritning över Westlandseplein. Källa: Gemeente Den Haag, 2019.



Westlandseplein i april 2019. Fotograf: Cecilia Karlsson.



Äldre bilder från området där Westlandseplein i dag ligger. Foton: Gemeente Den Haag.

Överst till vänster: Lierstraat år 1934.

Överst till höger: Lierstraat år 1957.

Nederst till vänster: Utblick mot Wateringsestraat år 1969.

Nederst till höger: Wateringsestraat år 1981.

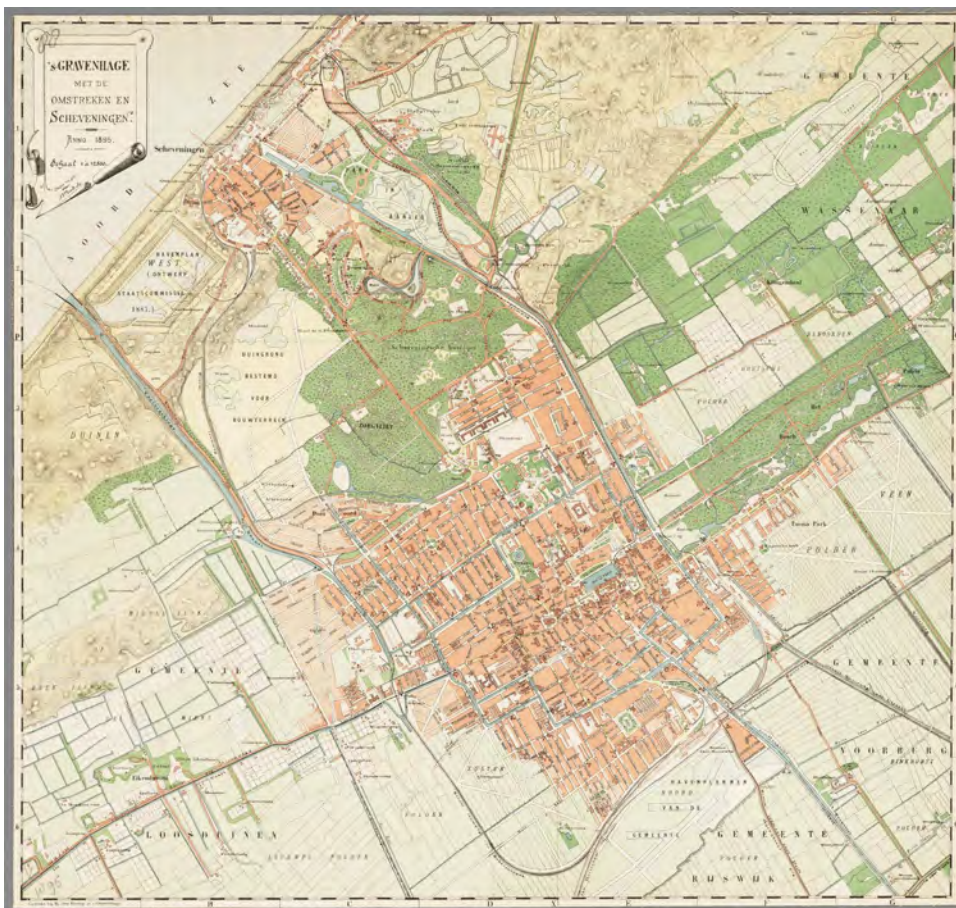
Bakgrund – Landskapsarkitekterna berättar

Evelien Riedstra och Albert Koolma, är landskapsarkitekter på Gemeente Ingenieursbureau Den Haag, Haags kommunala ingenjörbyrå som arbetar med att gestalta, planera och anlägga parker, gator och torg i Haag. När Evelien presenterar platsen som ska omgestaltas, Westlandseplein, den 5 april 2019, berättar hon att Schilderswijk är Nederländernas mest socialt problemtyngda område. De som bor i området är de fattigaste i landet och här är arbetslösheten stor och kriminaliteten hög. Så har det också varit under lång tid.

Albert berättar att området var obebyggt och bestod av gräsmark fram till sent 1800-tal. Då var bostadsbristen stor och i snabb takt byggdes bostäder. På grund av dåliga markförutsättningar och de snabbt byggda bostäderna, förföll byggnaderna i en högre grad än i staden för övrigt. Det var en eländig plats att leva på med stor fattigdom och usla bostadsförhållanden. Sedan 1950-talet har kommunen genomfört olika åtgärder för att förbättra trivselen, till att börja med mest med det fysiska, i form av mer trivsam bebyggelse och goda kommunikationer. De flesta av byggnaderna i området revs och nya hus byggdes upp under 1980-1990-talen. I samband med det skapades en plats för ett torg att växa fram – Westlandseplein. (2019)

Trots de fysiska förbättringarna kvarstod problemen i området. Mycket handlade om olika typer av integrationsproblem i området som blivit alltmer mångkulturellt. Kommunen valde därför att satsa på andra, mer socialt integrerade åtgärder, så som arbetscoachning och möjlighet till mötesplatser för de som bodde i området. Det här arbetet fortgår men Schilderswijk är ännu ett problemtungt område.

Albert berättar att han upplever det som ett problem att torget designats av en konstnär utan grön kompetens, vilket gjort att platsen enbart är konstnärligt snygg plats utan funktion, och att det därför blivit en för stor andel hårdgjord yta i förhållande till grönska. I konstnären Sytske De Jongs förslag, som hon tog fram tillsammans med byggnadsarkitekten för området och tillika hennes make, Osorio Lobato, fanns inga platser att sitta på, men bänkar har tillförts i efterhand eftersom kommunen upplevde att det behövdes. De gröna metallskärmarna med vågig kant har också tillförts i efterhand för att rama in delar av torget. (2019)



Karta över Haag år 1895, strax innan Schilderswijk växte fram söder om innerstaden.
Karta: Gemeente Den Haag.

En av orsakerna som kommunen i Haag identifierat är att omsättningen av människor som bor i området kontinuerligt varit hög. För att kunna förändra och förbättra de sociala tror kommunen att det behövs kontinuitet mellan de människor som bor inom Schilderswijk, som gör att även de boende och inte bara kommunen, tar ansvar för trivseln och tryggheten.

Mitt på Westlandseplein finns till exempel en skylt som uppger besökare om att trivseln på platsen är ett gemensamt ansvar. Om man ser tecken på att det missköts finns ett nummer man kan ringa, för att komma i kontakt med kommunen. Evelien Riedstra berättar att det här inte är skyltar som vanligen brukar användas i staden generellt, utan mer i problemområden.

Det förekommer ovanligt många måsar i just Schilderswijk, eftersom de boende inte använder sopkärl och papperskorgar som finns utplacerade, vilket lockar de matletande måsarna, berättar Evelien. Hon berättar också att det i vissa fall varit problematiskt att upprätthålla grönska i de socialt utsatta områdena eftersom vandalismen är större jämfört med övriga staden. (2019)

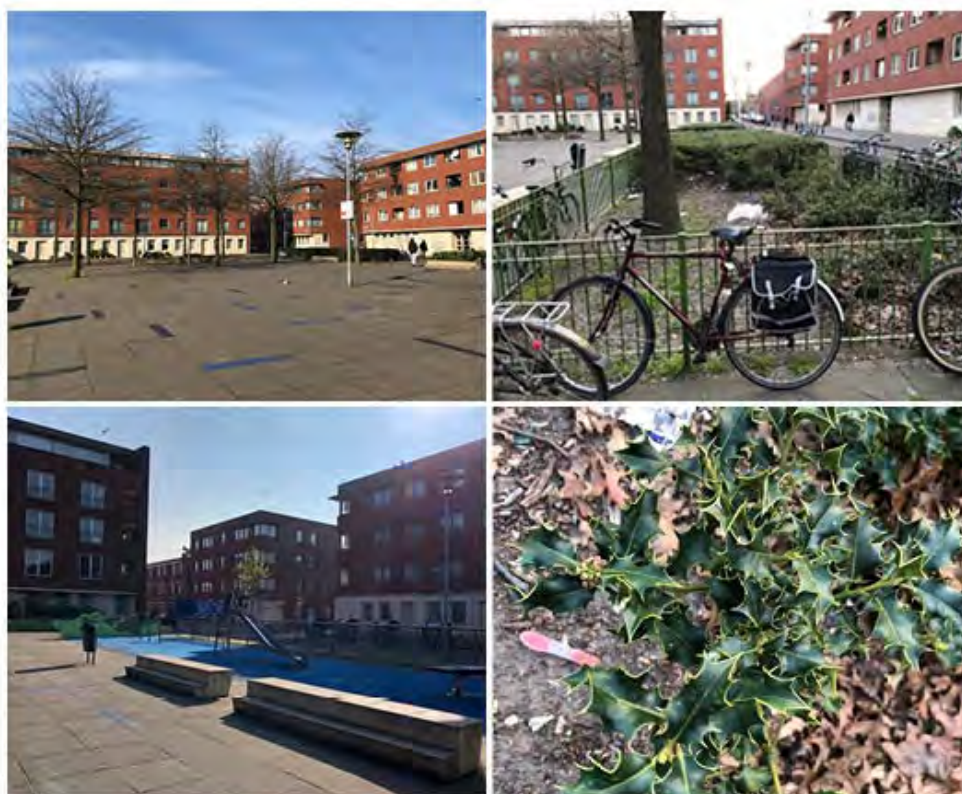
Önskemål från kommunen

- Mindre sten och mer grönska.
- Gräns mellan grönska och andra material, som besökare inte misstar för att trampa genom.
- Tänka på klimatet, t ex anpassad för regn och torka. (Varma och torra somrar, mycket regn resten av året, aldrig snö).
- Realistiska skötselbehov, utifrån en offentlig budget.
- En plats att söka skugga på.

Platsanalys

Torgytan är rektangulär, men med något olika mått på kortsidorna. Kortsidorna är 34 respektive 39 meter långa, långsidorna 56 meter. Ytan är alltså totalt 2 042 kvadratmeter stor. Ytan är öppen med fri sikt från alla håll.

På torget finns ett golv som utgörs av främst betongplattor med en yta av basalt. Här och var finns stråk av liknande plattor, men med stämplade ekbladsmönster i. Över hela torgytan finns sporadiskt utplacerat marktegel i tre blå nyanser samt en grön.



Westlandsepleins öppna torgyta, järnekshäck och lekplats. Foto: Cecilia Karlsson, april 2019.

Platsens tak är så här års öppet med fri sikt. Lite längre fram på säsongen kommer ett femtontal kärrekar (*Quercus palustris*) att ge skugga och tak. Två lägre buskage av järnek (*Ilex aquifolium*) ger skydd i ryggen för bänkarna längs den norra långsidan. De tycks trivas halvbra, med vissa glesa stråk där skräp från gatorna samlas under blåsiga dagar. Buskagen är inramade med gjutjärnsstaket där många fäster sina cyklar. Det finns inga övriga cykelställ.

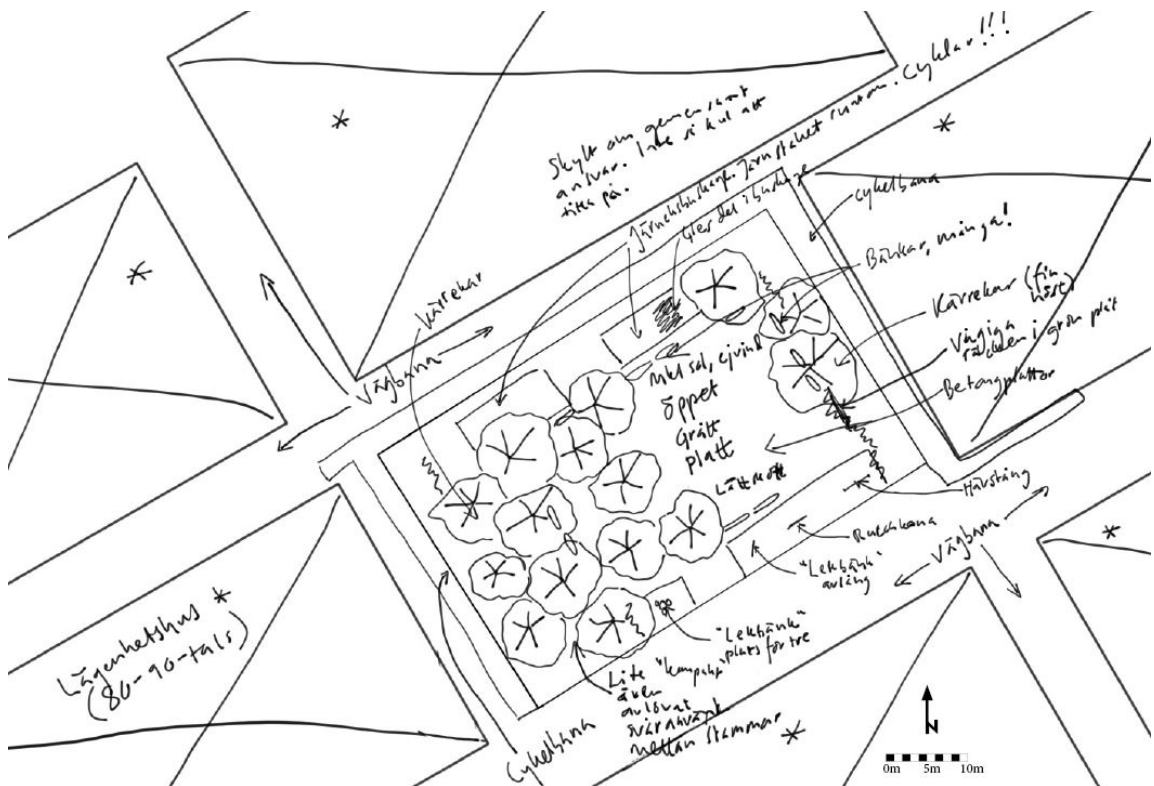


Kärrek (*Quercus palustris*). Foto: Stångby Plantskola

Torgytan omges av cykelstråk och trottoarer. Byggnaderna är i rött tegel om fyra våningsplan. Dess tak är plana, vilket lockar häckande måsar. Även om byggnaderna inte är en del av torget, är det dessa som upplevs som platsens väggar.

Det finns elva bänkar av betong, de på kortsidorna har ryggstöd och samtliga är placerade längs torgets ytterkanter. Bänkarna med ryggstöd är placerade så att den sittande riktar blicken mot torgets mitt. Intill dessa bänkar finns papperskorgar.

På Westlandseplein finns en lekplatsyta med ett golv av blå gummibetong. Lekplatsutrustningen är enkel och består av tre objekt: en mindre rutschkana, en hävstång samt en bänk som liknar den typ som används vid bänkpressövningar på gym. Här och var finns även någon typ av vågkantad avdelare i grönt pulverlackerat stål, som dekoration.



Skiss med anteckningar från platsanalys den 5 april 2019. Skiss: Cecilia Karlsson

Observation

Observationerna på Westlandseplein utfördes under olika tidpunkter på dagen och veckan i början av april, vid tillfällena med uppehållsväder. Varje observation pågick under cirka en timme. Att en ensam person slår sig ner på en bänk och mobilsurfar är inte någon särskilt ovanlig syn år 2019, därför har observationerna noterats i mobiltelefonens anteckningsapp, med en avslappnad placering på en av betongbänkarna. Om observationerna i stället hade gjorts stående med kollegieblock, skulle möjligtvis torgbesökarna bli misstänksamma. Det här är en enkel form av observation som ska ge en känsla av hur och när Westlandseplein används. För att kunna ge en mer korrekt bild av hur torget verkligen används, bör en mer omfattande observation göras.

Observation: fredagen den 5:e april klockan 11.30, sol och 15 grader

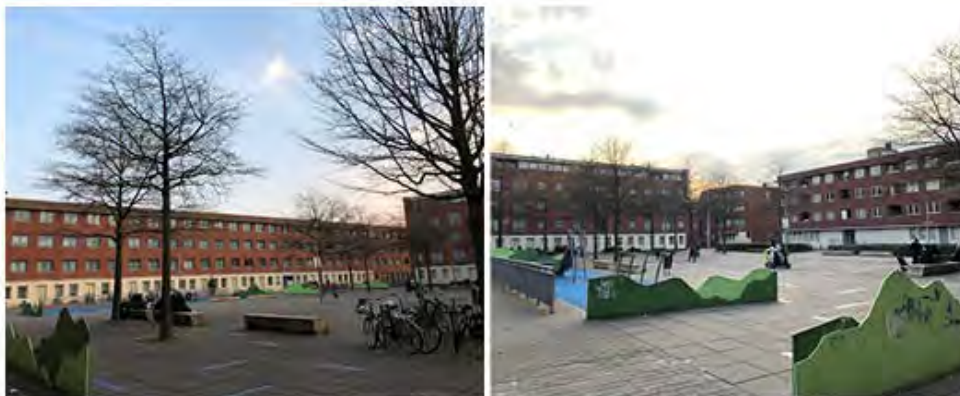
Två killar i övre tonåren sitter på en bänk i den nordvästra delen och samtalar. Några gående personer rör sig diagonalt över torgytan, i riktning mellan nordväst och sydost. Torget är välstädat. Inga dofter noteras och ljudnivån är relativt låg, bortsett från skrikande måsar och ljudet av cyklisterna. Övrigt trafikljud anas på avstånd.



*Från observationstillfället vid lunchtid den 5:e april 2019.
Foto: Cecilia Karlsson.*

Observation: söndagen den 7:e april klockan 20.00, sol och 22 grader

Två grupper av kvinnor sitter på bänkar i öster respektive på en typ av sittlekplats för barn i sydväst. De samtalar och fikar. Några barn leker på lekplatsen i sydost. Då och då passerar människor som byter några ord med de sittande kvinnorna. En kort stund besöker tre barn de centrala delarna av torgytan och sparkar boll. Ibland passerar cyklar och mopedister på stråken runtom torgytan. Torget är välstädat. Inga dofter noteras och ljudnivån är relativt låg, bortsett från lekande barn, skrikande måsar och ljudet av cyklister. Övrigt trafikljud anas på avstånd.



Från observationstillfället på kvällen den 7:e april 2019.

Foto: Cecilia Karlsson.

Observation: måndagen den 8:e april klockan 8.00, sol och 10 grader

En kvinna och ett barn äter frukost i sydvästra delen av torget. En person från kommunen trimmar ogräs längs en husfasad. Många gående och cyklande personer rör sig diagonalt över torgytan, i riktning mellan nordväst och sydost. Några kopplar loss sina cyklar som de låst fast längs det staket som omger buskagen av järnek på torget. Torget är välstädat. Inga dofter noteras och ljudnivån är relativt låg, bortsett från skrikande måsar och ljudet av cyklister. Övrigt trafikljud anas på avstånd.



Från observationstillfället på morgonen den 8:e april 2019.

Observation: måndagen den 8:e april klockan 16.30, sol och 17 grader

En kvinna och ett barn leker vid sittlekplatsen i sydväst. En grupp kvinnor sitter i grupp och samtalar i öster. De flesta av individerna på torget är duvor, som just tycks ha fått en påse bröd serverat av någon tidigare torgbesökare. I övrigt är torget välstädat. Inga dofter noteras och ljudnivån är relativt låg, bortsett från skrikande måsar och ljudet av cyklister. Övrigt trafikljud anas på avstånd.



Från observationstillfället på eftermiddagen den 8:e april 2019.

Flöden på Westlandseplein



Grön markering = där människor sitter.

Gul markering = aktivitet vid en specifik plats.

Röd markering = rörelse över ytan.

1. Från observationstillfället vid lunchtid den 5:e april 2019.
2. Från observationstillfället på kvällen den 7:e april 2019.
3. Från observationstillfället på morgonen den 8:e april 2019.
4. Från observationstillfället på eftermiddagen den 8:e april 2019.

Summering

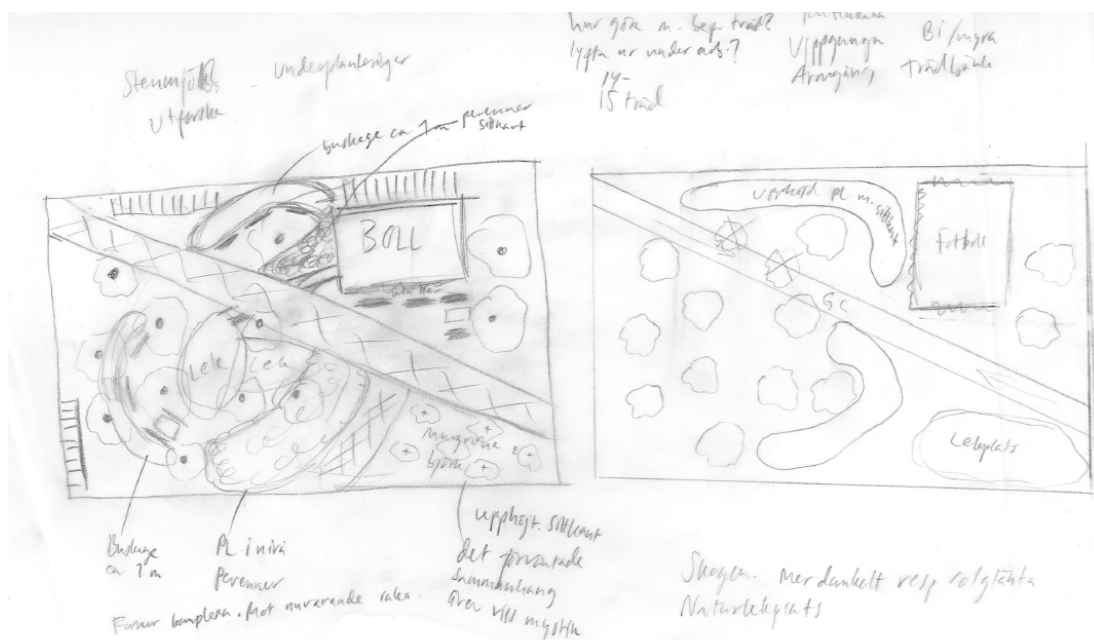
- Många måsar. I övrigt lugnt och tyst.
- Mycket hårdgjort.
- Häckar och träd enda grönskan.
- Ytan är drygt 2 000 kvadratmeter stor.
- Människor rör sig diagonalt över ytorna, gående eller på cykel.
- Sittplatser finns längs torgets ytterkanter. De tycks användas över hela dagen.
- Lekplats finns, av det enkla slaget. De tycks användas, främst kvällstid.
- Solbelyst större delen av dagen.
- Cyklar kopplas fast på häckinramning.
- Många sopkorgar.

Gestaltningsprocess samt resultat

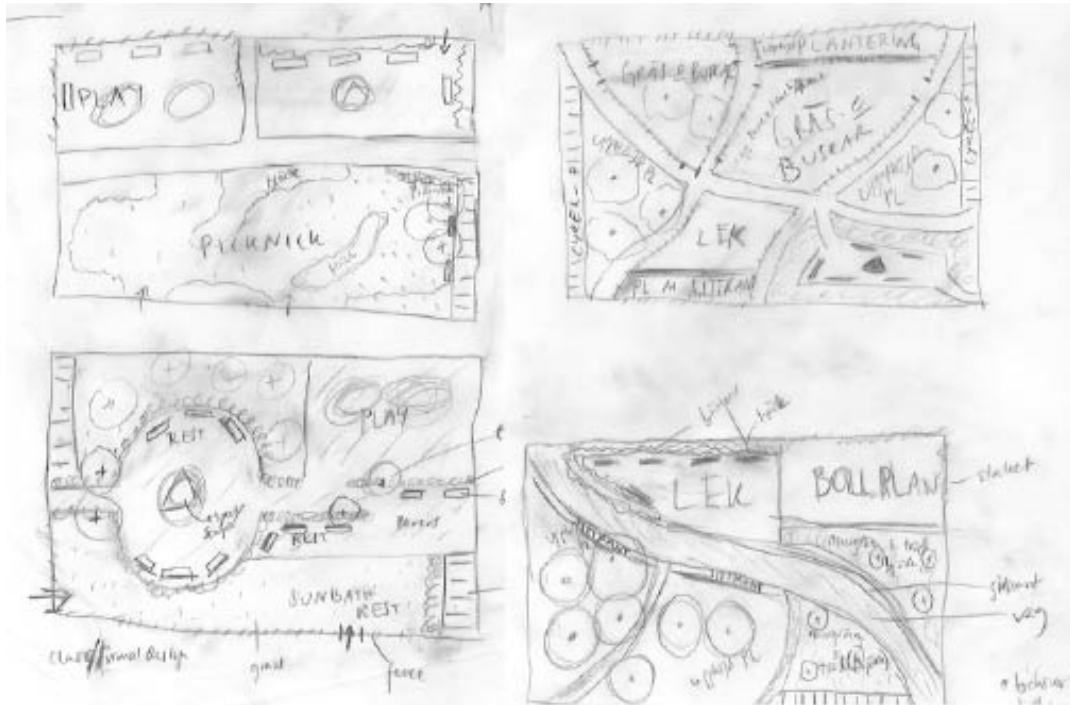
De viktiga faktorer som bidrar till att en plats upplevs som behaglig och trivsamt att vistas på, som framkommit i de tidigare metoderna och som tas i beaktning i gestaltningen, betonas nedan genom att *kursiveras*.

Första skisserna

De första skisserna från designprocessen visas nedan. Målet var att dela in torgytan i *mindre delar* för att skapa mer *rumslighet*, men ändå *överblick* och framkomlighet, främst *diagonalt* eftersom det är så människor främst rör sig där i dag. Kanske kan den diagonala indelningen göra att olika rum skapas på vardera sida, exempelvis lektyta på en sida och mer grönska på den andra. De första skisserna avfärdades dock eftersom den tydligt raka vägen genom området inbjuder till ett snabbt flöde med exempelvis cykel eller moped över torget, vilket kan upplevas obehagligt och otryggt för andra som vistas där.



Första skisserna. Idéer om att jobba med en uppdelning diagonalt i den riktning människor visat sig röra sig över torget på, gående eller på cykel. Av: Cecilia Karlsson



Några fortsatta skisser med det diagonala flödet samt ett par skisser med rakt flöde, som avfärdades eftersom det inte är så människor rör sig över ytan. Att bryta riktningen tillför troligen inte heller något. Av: Cecilia Karlsson



En oval form växer fram. Av: Cecilia Karlsson

Efter en tanke om att omges av grönska testas en oval form, där det hårdgjorda befinner sig centralt på torget och grönskan runt om. Den diagonala riktningen kan löpa genom ovalen i väst-östlig riktning. För att dra ner hastigheten och göra vägen in mer intressant och *väcka nyfikenhet*, kan vägen göras mer böljande än rak. För att göra rummet mer öppet, *inbjudande* och tillgängligt kan det också öppnas upp vägar i nord-sydlig riktning.

I dessa ovala skisser finns en specifik lekyta placerad i den nordöstra delen. Det kommer inte att följa med till kommande förslag eftersom det vore olämpligt att skapa en plats för barn på den allra mest öppna och solutsatta delen. Dessutom är det inte helt säkert att den här typen av lekyta är den allra bästa lösningen, det vill säga en öppen yta att exempelvis spela boll på. Kanske kan den innehålla något slags lekutrustning eller något annat som väcker barns nyfikenhet?

Olika former testades, som skisserna visar. Efter ett avstämningsmöte med Evelien Riedstra den 15 april, mitt i gestaltningsprocessen, presenterades dessa skisser. Vid mötet var slutsatsen hos båda parter att den ovala formen, med hårdgjord yta i mitten och omgivande grönska, skulle vara mest intressant att arbeta vidare med. Anledningarna var just den *omgivande grönskan* och möjligheten att göra platsen mer intim, utan att för den delen göra den kompakt.

Vidareutveckling av oval form

Den ovala formen kan förhoppningsvis ge en mer behaglig känsla jämfört med den kantiga. I stället för låta gångstråken gå rakt in, skulle de kunna löpa mer kurvigt, för att tillfredsställa behovet av att få något som väcker *uppmärksamhet* och upplevs mer *komplex* än det mer väntade. Oavsett var du är hamnar du inte i ett hörn, och du har möjlighet att få *överblick* över hela torgytan. För att öka känslan av att vara *inbjuden* till platsen erbjuds en väg in från varje håll, det vill säga fyra entréer. Oavsett vilken väg in man väljer, ska det gå att uppleva *grönska*.

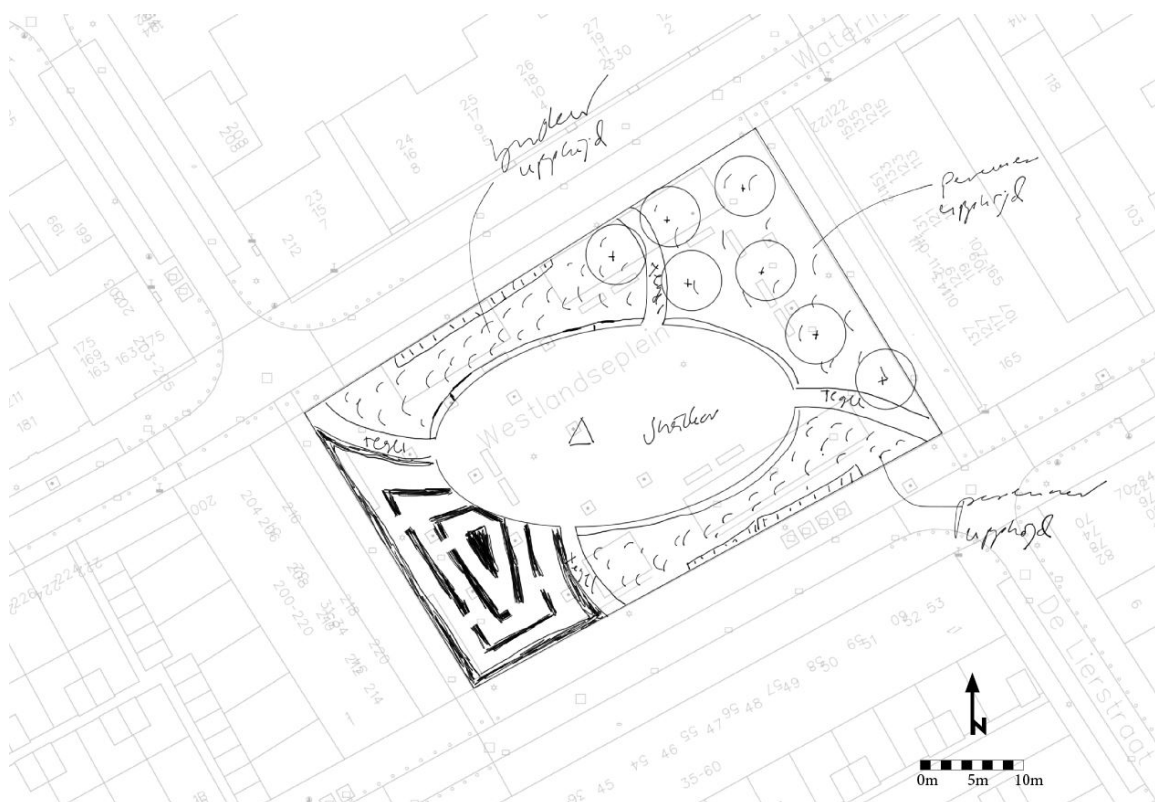
För att få en mer omslutande känsla som inte upplevs lika stor och ger en känsla av att vara *utsatt*, men där man inte förlorar *överblicken*, kan ett eller flera stråk av torget höjas upp och där murkanten förlängs en bit in i planteringen för att ge utrymme att sitta, som i Wijkpark Transvaal (se foto nedan). Lämplig höjd kan vara exempelvis omkring 50 centimeter, vilket är en vanlig höjd på stolar och bänkar såväl inomhus som utomhus. För den som behöver *sittplats med ryggstöd* bör några sådana också placeras in.



Aktivitetsområdet Wijkpark Transvaal i Haag. Där nyttjas kanterna runt de upphöjda planteringarna i större utsträckning än de olika bänkar som finns utplacerade, något som personal på kommunen i Haag vittnar om, men som också syns på bilden ovan. Foto: Cecilia Karlsson, april 2019.

I förslaget nedan placeras träden i den nordöstra delen, för att inte skymma *solen* helt när den når torget. Där kan en underplantering ge ett till lager av grönska med *årstidsvariation*, förslagsvis perenner som är betydligt mer *lättskött för en kommun* än en gräsyta (som i Wijkpark Transvaal). Den som söker *skugga* kan välja placering beroende på hur solen rör sig och hur omkringliggande byggnader skymmer den under dagen.

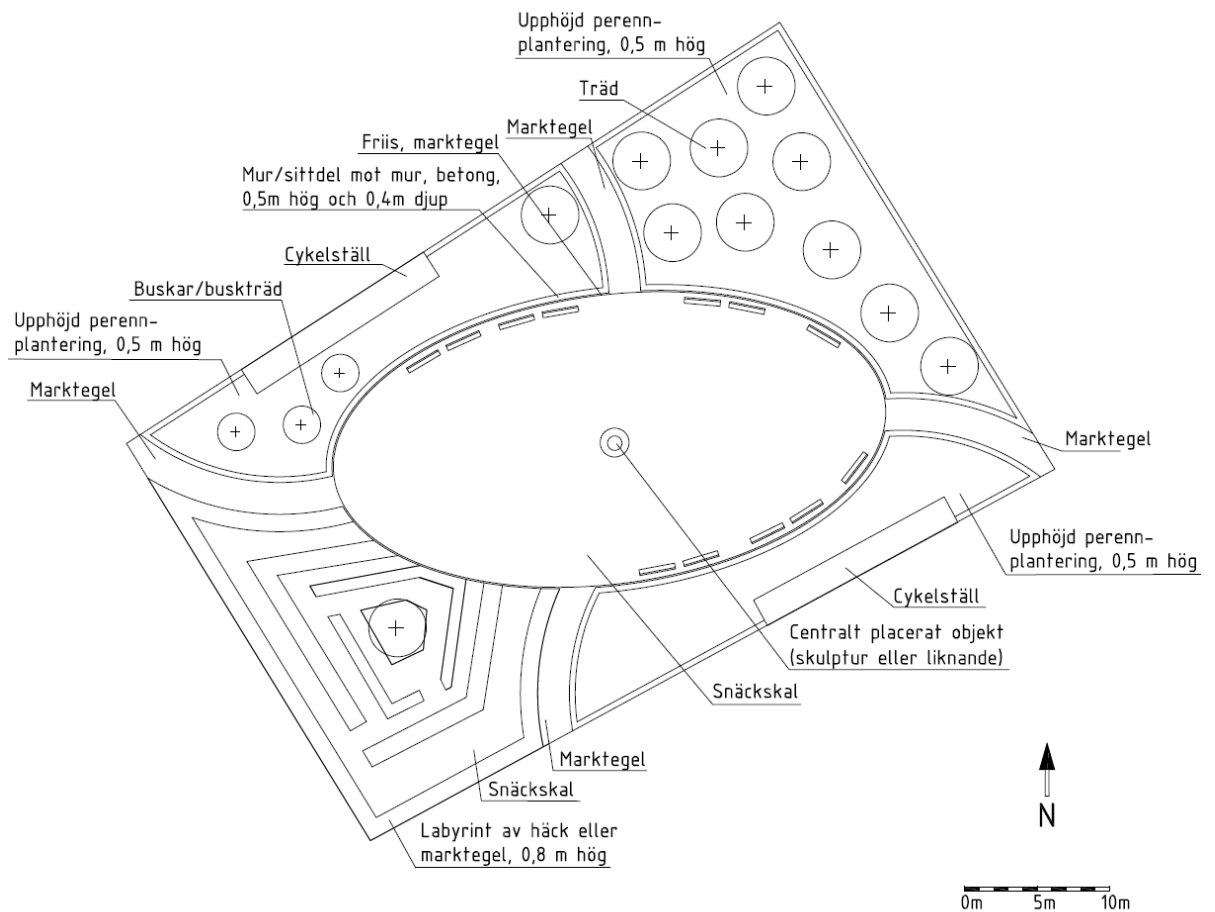
Lekytan har i det här förslaget antagit formen av ett slags labyrint i den sydvästra delen, som skuggas allra mest av byggnaderna under den soligaste delen av dagen. Eventuellt kan det vara ett alternativ som följer med vidare i processen. Det som talar för är att det kan upplevas som *spännande, oväntat, komplext* och främjande för *nyfikenhet* och leklust. Den kan göras i olika typer av material, kanske som klippt häck eller en mer *lättskött* lösning i exempelvis en murad del. Den bör inte vara särskilt hög, kanske omkring 80 centimeter hög, för att föräldrarna och barn ska vara *trygga* med att kunna se varandra men att barn kan huka omkring och leka exempelvis ta-fatt med varandra, eller andra typer av lekar. För att det inte ska bli ett tillhåll för andra än barn, bör inga möbler placeras här inne. Ett flertal öppningar bör finnas i väggarna, för att det inte ska upplevas läskigt och för att kul lekar kan främjas. De två återstående omkringliggande delarna kan förslagsvis upptas av buskage och/eller perenner med längre *cykelställ* i respektive del, längs stråken.



En vidareutveckling av den ovala formen. Av: Cecilia Karlsson

Vidareutveckling med digitala verktyg

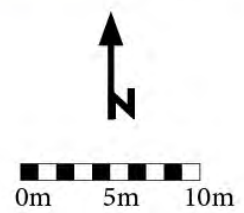
För att få en korrekt uppfattning om mått och proportioner har den kommande visuella processen utförts med digitala redskap. Den tidigare skissen överfördes därför till AutoCAD parallellt med Photoshop och Sketchup, för att undersöka höjder och placeringar genom sektion, perspektiv och plan. I den processen plockades några öppningar bort i "labyrinten" eftersom de upplevdes bli alltför många när platsen undersöktes från olika lägen. Det såg bra ut från ovan i skisserna, men eftersom den *mänskliga skalan* är viktig i den här processen, är upplevelsen från marken prioriterad.



Här har handskissen tagit en likande form i AutoCAD. Av: Cecilia Karlsson



Illustrationsplan. Av: Cecilia Karlsson



Ovan: Sektion sett från sydost. Nedtill: Orienteringsfigur, sektionens riktning. Av: Cecilia Karlsson



Perspektiv sett från söder. Av: Cecilia Karlsson

För att ge en mer klassisk känsla på torget, dra ner hastigheten och koppla till havet, kan den ovala delen av torget få ett markmaterial av snäckskal, som används på ett flertal ställen i staden. Eftersom *ljus* är en av de trygghetsaspekter som angivits i den tidigare forskningen kan de vita snäckskalen bidra till att platsen upplevs ljusare när solen, månen samt gatubelysning reflekteras. Dessutom är avrinningen av dagvatten mer effektiv med snäckskalen jämfört med exempelvis betongplattor, därmed avlastas också dagvattennätet. Ett alternativ som hade varit mer givet att använda i Sverige är stenmjöl, dock tycks det inte användas i denna region.

På de fyra gångstråken in till den ovala delen, kan den typen av brunrött marktegel som används på gator och torg runt om i staden, och i landet för övrigt, läggas. Förslagsvis i ett halvtstensförband på tvären, som bromsar hastigheten för den som går där. Gångstråkens bredd bör vara anpassad för att man ska kunna ta sig fram med eller utan hjälpmedel (rullstol, rullator, permobil) eller barnvagn och kunna mötas i bredd. Måttet för det bredaste av hjälpmedlen, permobilen, har ett standardmått på 695 mm (Bodin m fl, 2016, s 188) men för att ge ordentligt med utrymme kan stråken vara cirka två meter. För att hålla samman materialet i gångstråken kan det förslagsvis löpa en fris av samma tegel längs ytterkanten av hela ovalen.



Brunrött marktegel i halvtstensförband, på tvären. Foto: Cecilia Karlsson, april 2019.

De träd som finns på platsen i dag, kärrek, är omkring tjugo år gamla, uppväxta och i relativt gott skick. De tillför ett fint bladverk, tak samt ger koppling till *årstiden* (grönska på sommaren, färgprakt på hösten, kala grenverk vinter och vår). Efter samråd med ett par av Haags kommuns landskapsarkitekter och samt arbetets handledare tycks det dock vara alltför kostsamt att lyfta undan och återplantera befintliga träd. Dessutom behöver torget ändras alltför mycket för att träden inte ska ta skada under arbetsprocessen, om gestaltningen ska kunna anpassas så gott som möjligt utifrån det som framkommit i de ovanstående metoderna.

En annan aspekt är att det i den tidigare forskningen framkommit att vi föredrar *grupper av träd*, snarare än att ha dem spridda. Kärrekarna är i sin nuvarande placering spridda. Därför är tanken inför omgestaltningen att samla träden mer. Ett av träden hamnar dock i planteringen intill, men tillräckligt nära för att uppfatta beståndet sammanhållet, för att göra den norra entrén mer omslutande. För att inte resten av ytan ska kännas platt och för att täcka upp även våren och kanske även vårvintern i årstidsväxlingen, kan ett träd planteras i mitten av labyrinten. Exempelvis en körsbärskornell eller ett körsbärsträd. Placeringen är vald utifrån att dels skapa balans på platsen men också för att man i labyrinten kan röra sig in mot trädet, att det blir labyrintens centrum. Perennplanteringarna ger färg, struktur, årstidsvariation och tar upp regnvatten, dock ej det som hunnit nå marken, på grund av planteringarnas upphöjning. Dock bör dagvattnet kunna rinna undan väl i det snäckskalsbelagda området.

Den lustiga formen i ovalens mitt ska symbolisera ett monument, kanske en skulptur, staty eller annat objekt som människor kan rikta blicken mot. Den syns från alla håll, oberoende av vilken av entréerna du väljer, vilket gör att hastigheten sänks och att platsen förhoppningsvis uppfattas som mer harmonisk och trygg att vistas på. Ett centralt objekt kan också utgöra underlag för möten genom *triangulering*. Det gör även omkringliggande perenner och träd som är olika praktfulla under olika delar av säsongen, samt labyrinten som kan bli ett samtalsobjekt. Den stora ytan och variationen i sittplatser möjliggör olika typer av aktiviteter där människor kan mötas; allt från tillfällen med torghandel eller lunchplats, till gruppträning eller konsert.

Det är gott om parkbänkar på den befintliga platsen och det är även tanken till det nya torget. Därför placeras tolv parkbänkar in enligt ritningen, så att besökaren kan välja vad den vill titta på och om den vill utsättas för sol eller inte. De många sittplatserna ger också stora valmöjligheter och vi kan välja om vi vill flytta oss dit där det *pågår aktiviteter*. Som komplement till dessa parkbänkar finns förstås också all murkant som är lämplig och trevlig att sitta längs.

Till platsen bör även cykelställ med ett djup av 1700-1900 millimeter tillföras, vilket anges lämpligt i Arkitektens handbok (Bodin m fl, 2016, s 188), eller förslagsvis bättre tilltaget 2 000 millimeter. Det bör också finnas lämplig belysning samt papperskorgar. Placeringar och materialtyper för dessa kommer dock inte att föreslås i arbetet.



Klassiska parkbänkar/parksoffor i Haag som även kan passa på Westlandseplein. Även markmaterialet på bilden, snäckskal, föreslås. Foto: Cecilia Karlsson, april 2019.



Förslag till murkant. Djup 40 centimeter och höjd 50 centimeter, vilket är vanliga höjder och djup på stolar och bänkar, samt ger plats till perenner. Där träd och buskar placeras bör djupet vara större utifrån lämpliga riktlinjer. Av: Cecilia Karlsson

Växtförslag

Växterna har valts ut utifrån att det funnits fina exemplar av dem i Haag, från nederländska trädgårdsböcker samt en ståndortsanalys på befintlig och tänkt utformning av platsen. Växterna är tänkta till en påförd AMA växtjord typ B. Nedklippning av perenner innan krokusblomning samt gräs efter krokusblomning. Eventuell putsning av perenner under sommaren för att ge dem ny kraft att grönska. Kontinuerlig ogräsrensning krävs innan planteringen blivit tät. Formklippt *Taxus* putsas årligen under vårvintern.

| Kategori | Vetenskapligt namn | Svenskt namn | Planteringsyta/ (Beteckning) |
|-----------------------------------|---|--------------------|---------------------------------|
| Träd | | | |
| | <i>Gleditsia triacanthos</i> | Korstörne | 1+2 |
| | <i>Prunus subhirtella</i> 'Autumnalis Rosea' | Vinterkörsbär | 4 |
| Buskar och buskträd | | | |
| | <i>Acer ginnala</i> | Ginnalalönn | 1 |
| | <i>Ptelea trifoliata</i> | Klöveralms | 1 |
| | <i>Ribes sanguineum</i> | Rosenrips | 1 |
| | <i>Taxus media</i> 'Hillii' | Hybrididegran | 4 |
| Örtartade perenner | | | |
| | <i>Bistorta amplexicaulis</i> 'Rosea' | Blodormrot | 3 (BI) |
| | <i>Epimedium x versicolor</i> 'Sulphureum' | Blekgul sockblomma | 3 (EP) |
| | <i>Euphorbia characias</i> ssp. <i>wulfenii</i> | Daggtörel | 1 (EU) |
| | <i>Galium odoratum</i> | Myskmadra | 2 (GA) |
| | <i>Geranium</i> 'Philippe Vapelle' | Näva | 3 (GE) |
| | <i>Gillenia trifoliata</i> | Gillenia | 2 (GI) |
| | <i>Helleborus orientalis</i> 'Lenten Rose' | Turkisk julros | 2+3 (HEL) |
| | <i>Hemerocallis</i> 'Stella D'Oro' | Dagljilja | 2 (HEM) |
| | <i>Limonium latifolium</i> | Rips | 1 (LI) |
| | <i>Salvia nemorosa</i> 'Caradonna' | Stäppsalia | 3 (SA) |
| | <i>Vinca major</i> | Stor vintergröna | 1 (VI) |
| Prydnadsgräs och ormbunkar | | | |
| | <i>Carex morrowi</i> 'Ice Dance' | Japansk starr | 3 (CA) |
| | <i>Luzula nivea</i> | Silverfryle | 2 (LU) |
| | <i>Polystichum braunii</i> | Skuggbräken | 2 (PO) |
| | <i>Sesleria nitida</i> | Glansälvväxing | 2+3 (SE) |
| Geofyter | | | |
| | <i>Allium sphaerocephalon</i> | Klotlök | 3 |
| | <i>Camassia leichtlinii</i> 'Alba' | Vit stjärnhycint | 1 |
| | <i>Crocus tommasinianus</i> | Snökrokus | 3 |
| | <i>Tulipa tarda</i> | Flocktulpan | 2 |

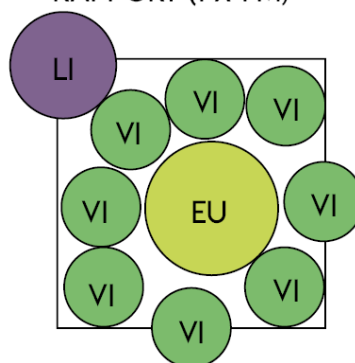
Årstidsväxlingar

Plantering 1



Placering på torget samt från vilket håll.

RAPPORT (1 X 1 M)



Plantering i rapporter som upprepas och vrids ett kvarts varv per upprepning. *Camassia placeras* in 50 centimeter från planterings ytterkant, med 30 cm emellan.



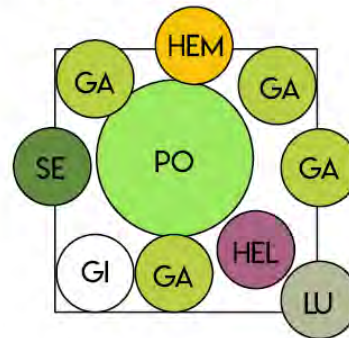
I plantering 1 syns *Acer ginnala*, *Ptelea trifoliata*, *Ribes sanguineum* samt *Gleditsia triacanthos* som ännu inte hunnit få sitt bladutspring, men sirligt grenverk. Vintergröna perenner som *Euphorbia characias ssp wulfenii* och *Vinca major* ger grönska och struktur i mark- och mellanskiktet. Framåt våren börjar träd och buskträd grönska, *Ribes sanguineum* får en rosa blomning och *Camassia leichtlinii* 'Alba' ger planteringen vita spiror. *Limonium latifolium* börjar titta fram. Under sommaren blommar *Ptelea trifoliata*. Även *Limonium* blommar, vilket håller i sig framåt hösten, då bladverken på de vedartade växterna antar andra färger. Framförallt *Acer ginnala* är särskilt spektakulär med sitt roströda bladverk. Till vänster syns det vinter- och vårblomande trädet *Prunus subhirtella* 'Autumnalis Rosea' i plantering 4.

Plantering 2



Placering på torget samt från vilket håll.

RAPPORT (1 X 1 M)



Alltid gräs eller Galium i planterings ytterkant. Tulipa i planterings ytterkant, planteras i grupper om åtta.

VINTER



VÅR



SOMMAR



HÖST



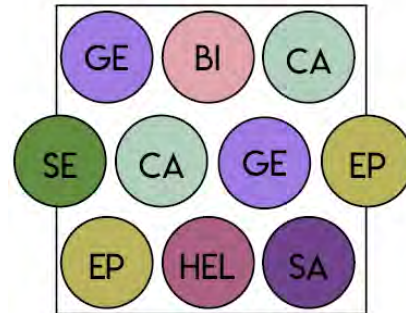
I plantering 2 syns återigen grenverket hos *Gleditsia triacanthos* som ännu inte hunnit få sitt bladutspring. *Luzula nivea* och *Polystichum braunii* är vintergröna och ger struktur samt färg till planteringen. Framåt vårvintern tittar *Helleborus orientalis* 'Lenten Rose' först fram, lite längre fram på vårkanten *Tulipa tarda* och *Sesleria nitida*. Bladrosetten hos *Gillena trifoliata* och *Hemerocallis* 'Stella D'Oro' tittar fram och ger under sommaren en rik blomning som håller sig fram till höstkanten, så trädens bladverk byter färg från limegrönt till gult.

Plantering 3



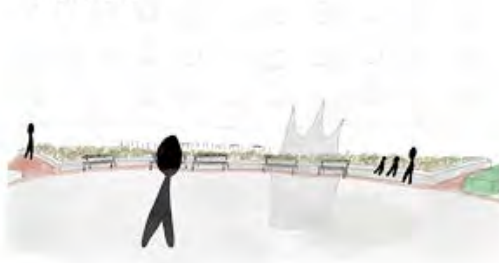
Placering på torget samt från vilket håll.

RAPPORT (1 X 1 M)



Alltid gräs eller *Epimedium* i planteringens ytterkant. *Crocus* i planteringens ytterkant, planteras i grupper om fem.

VINTER



VÅR



SOMMAR



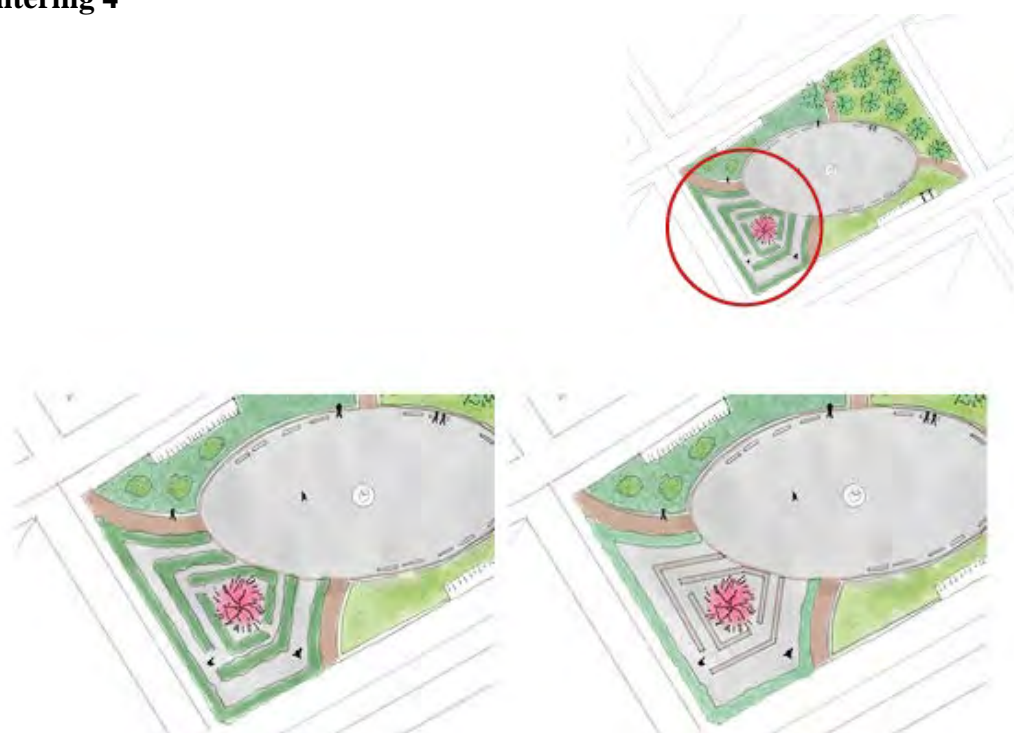
HÖST



I plantering 3 ser kontrasterna inte så stora ut, om man befinner sig på längre avstånd. Den här planteringen består av perenner i olika karaktärer och höjder. Här finns under vintern ett lager av *Epimedium x versicolor* 'Sulphureum' samt *Carex morrowi* 'Ice Dance'. Under vårvintern kikar *Sesleria nitida* och *Crocus tommasinianus* upp, följt av bladrossetter från övriga perenner. Under sommaren blommar *Geranium* 'Philippe Vapelle' och *Salvia nemorosa* 'Caradonna', lite senare på sommaren samt hösten *Persicaria amplexicaulis* 'Rosea' och *Allium sphaerocephalon*.

Att PL3 är lägre än de övriga är för att solens strålar ska kunna nå in på torgytan, eftersom vi människor primärt söker sol. Vill man hitta skugga finns alltid skugga någonstans på torget eftersom omkringliggande hus skuggar vid olika tidpunkter på dagen. Dessutom finns mycket murkant att sitta på, bland annat under trädningen i det nordöstra hörnet.

Plantering 4



I plantering 4 syns finns labyrinten som föreslås bestå av klippt häck av *Taxus media* 'Hillii' som växer relativt långsamt och inte behöver särskilt mycket beskärning. Om förslaget ändå innebär för mycket skötsel kan häckarna ersättas av en tegelmur. För att inte gå miste om grönskan helt i PL4 skulle ytterkanten av häck kunna behållas. Häcken kommer att vara grön året runt och vara strukturgivande för platsen. Som tidigare nämnts kan labyrintens väggar (häck och/eller mur) lämpligtvis ha en höjd på cirka 80 centimeter för att barn ska uppleva det som spännande att springa runt, eller utföra andra lekar där och ändå uppleva viss rumslighet, samtidigt som föräldrar lättare ska kunna se sina barn. I labyrintens centrum finns ett vinter- och vårblomande träd, *Prunus subhirtella* 'Autumnalis Rosea', som ger tydlig årstidskoppling och livar upp när mycket annat i omgivningen är avlövat.

Efter presentationen för Haags kommun

Den 30 april 2019 presenterades metoder och förslag till gestaltning av Westlandseplein för landskapsarkitekterna vid Haags kommuns ingenjörbyrå. Efter den trettio minuter långa presentationen fick åhörarna ställa sina frågor som besvarades på plats. Nedan följer dessa frågor (kursivt) samt svaren på dem under respektive fråga. Därefter följer också kommentarer via e-post i samband med presentationen, från handledaren för det här arbetet, Stefan Lindberg.

Kommentarer från kommunens landskapsarkitekter:

Hade medborgardialog kunnat användas?

Det fanns i åtanke men fick väljas bort dels på grund av tidsbrist, men också eftersom det inte är ett verkligt projekt och förhoppningar om att kunna påverka går i stöpet om de tillfrågade får känslan av att kunna göra det.

Det hade varit intressant att se mer av hur formen togs fram, skisser och koncepttankar innan den färdiga formen presenteras. Även mer om hur det ser ut i området.

Det finns i det stora arbetet men valdes bort på grund av kort om tid till presentationen. Kanske hade det gått att få med något lite kort om det.

Varför står träden i norr? Det hade varit bättre att ha dem i söder för att ge ett skuggigt torg. Nu blir det också obalans mellan det lilla Prunus-trädet och stora Gleditsia-träd.

I bland annat Jan Gehls studier har de personer som observerats sökt sig till soliga platser, därför valdes här primärt att träden skulle placeras i norr och ge sittplatser i skugga runt kanterna. För att hitta en lösning där det tillvaratas samt önskan om mer möjlighet att söka skugga, skulle det eventuellt gå att lägga träd även i plantering 3, alternativt titta på en trädtyp som är större än *Prunus subhirtella* 'Autumnalis Rosea'. Det skulle då kunna ge ytterligare skuggning och mer balans till platsen.

Att vara student ger möjlighet till ett blankt papper, men i verkligheten hade vi fått förhålla oss till träden eftersom folk hade blivit alldeles för upprörda om de ersatts med nya. Vi hade antingen fått flytta dem under byggtiden eller det mer troliga: bara gjort några små förändringar för att inte påverka rötterna.

Efter samråd med ett par av Haags kommuns landskapsarkitekter och handledare under processens gång, samt avstämning med handledaren för det här arbetet, tycks det vara alltför kostsamt att lyfta undan och återplantera befintliga träd, samt att det hade varit svårt att göra större förändringar med träden stående kvar. Främst hade det varit mer problematiskt att kunna skapa en bekväm rumslighet, ge en känsla av trygghet och grönska (exempelvis upphöjda bäddar för att minska genomfart och rotkonkurrens) på det sätt som den föreslagna gestaltningen visar. I det här fallet stod bevarandet av träden inte med som en viktig punkt på listan av önskemål från kommunen, inte heller i förhållande till frågeställningarna, vilket lett till denna lösning. Dock finns det förstås andra sätt att lösa det på där träden hade kunnat stå kvar, åtminstone de som främst står grupperade och som bidrar till såväl skugga som sol på torget.

Kommentarer från handledare Stefan Lindberg:

Jag tycker att den stora ovala ytan fungerar väl för att samla rummet och möjliggöra en variation av aktiviteter!

Tanken är att det ska fungera just så, samtidigt som det ska upplevas mer trivsamt.

Det kan vara synd att placera ett objekt just i mitten av den stora ytan, då en del aktiviteter försvåras – tex bollspel.

Så kan det kanske bli, dock är det ett sätt att faktiskt dra ner tempot en aning, eftersom det i dag cyklas över diagonalt över torget, vilket kanske skulle kunna upplevas otryggt av vissa. Hela den ovala delen är 48x21 meter lång, vilket möjliggör lek på respektive sida om objektet. Kanske kan det ändå vara möjligt att leka där då, trots den centrala placeringen av objektet. Det finns närliggande bollplaner i kvarteret som kan täcka det behovet.

Detsamma kanske gäller snäckskal – att vissa aktiviteter kanske kräver ett mer slitstarkt och robust underlag.

I nuläget används snäckskal som ett markmaterial på bland annat den centrala avenyn Lange Voorhout i centrala Haag, där det pågår allt från helgmarknader till kunglig transport med häst och vagn under festliga högtider. Snäckskal är, tvärt emot vad man kan tro, ett stabilt material som packas en aning vid anläggning och som inte kräver annan skötsel än påfyllning maximalt en gång per år på platser med stora flöden, som Lange Voorhout, enligt kommunen. Dessutom ger det goda möjligheter till avrinning på ett annat sätt än andra hårdgjorda material.

Det finns gott om både soffor och murar i sitthöjd – kanske kan ena sidan klara sig med bara mur för att skapa lite variation?

Det är en intressant iakttagelse. Eftersom det nu visat sig att murkanten hellre använts på vissa platser än bänkar, kanske möjligheten att sitta på murkanten här snarare hindras än främjas av alla bänkar. Kanske räcker det också med ett fåtal bänkar till de personer som av olika skäl väljer dessa.

Jag funderar på om labyrinten bjuder in till en variation av lekar för barn som kommer dit regelbundet – kan den användas på olika sätt, tex att klättra på, balansera på, hoppa mellan?

För oss vuxna kan det säkert vara så att vi upplever labyrinten som något som går att leka med på ett sätt, nämligen genom att följa vägen genom den. Med barns kreativa förmåga och nyfikenhet kan man tänka sig, precis som förslagen som anges i frågan, att de kommer att använda den på olika sätt. Om häckar väljs bort till förmån för murade väggar, kan dessa säkert användas till att sitta på, balansera på och hoppa mellan (vilket också blir lite mer problematiskt säkerhetsmässigt). Det kommer förstås inte ske om det föreslagna alternativet, häck, väljs. Då finns möjligheter till olika lekar bland de rum som finns inne i labyrinten. Ibland kanske man springer runt och jagar varandra, andra gånger läser man en bok eller sparkar boll där inne.

Kanske bör cykelställ stå i direkt anslutning till passagerna för att utnyttjas maximalt.

Det är ett alternativt sätt att lösa det på, som är enkel att ändra på om kommunen skulle önska, vid en eventuell implementering av gestaltungsförslaget. Här är

avsikten att cykelställen liksom ska döljas inne i planteringen, för att ge ett så trevligt intryck som möjligt vid passagerna.

Att flytta träd kanske blir nästan lika kostsamt som att köpa in nya stora – men det vet jag inte (säkert har de bättre koll på kommunen).

De tillfrågade landskapsarkitekterna på kommunen angav samma sak på frågan.

Det som kommer att åtgärdas utifrån synpunkterna är:

- Placera in *Gleditsia* även i plantering 3, det vill säga i södra delen av Westlandseplein. För att inte ta bort möjligheten att få in solen helt, placeras bara några få träd in där för att ge viss skuggning. Dessa träd placeras i grupp eftersom det framgått som önskvärt i den tidigare forskningen. Välj just *Gleditsia* för att ge en viss likhet i hur platsen såg ut tidigare, med många träd i samma art. Kanske kan det göra att upplevelsen blir mer välbekant och trygg.
- Ta bort några bänkar på grund av att det finns sittmöjligheter längs murkanter. Ett antal bänkar sparas dock i respektive riktning, för att möjliggöra sittplatser som passar fler.

Revidering av förslag

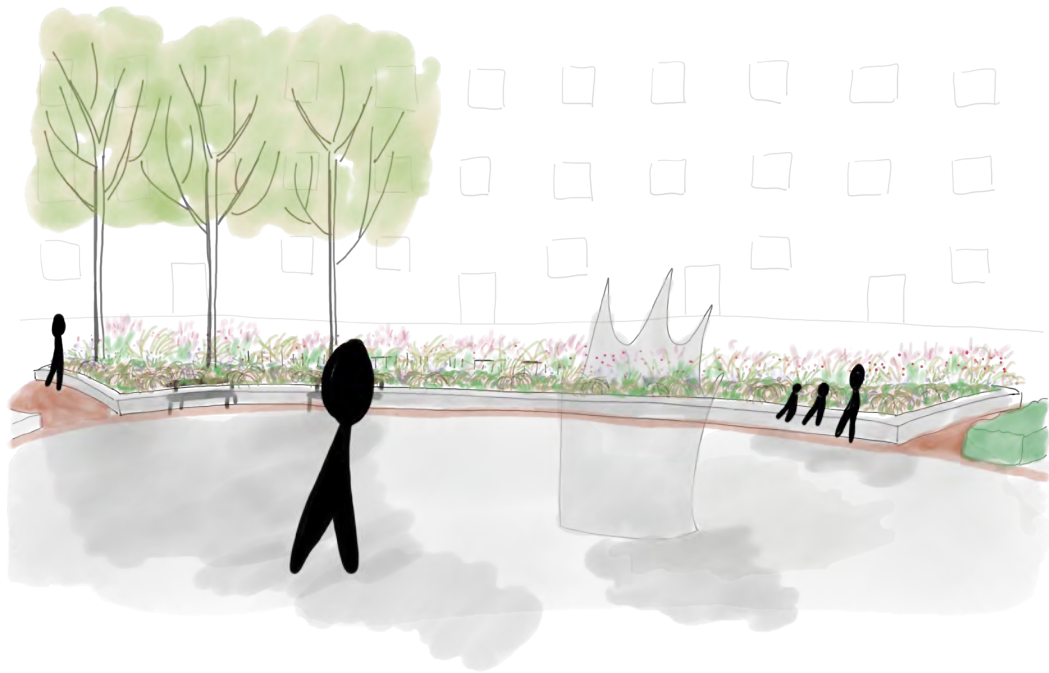
Följande ändringar har gjorts: fler träd i plantering 3 samt borttagning av ett flertal bänkar. Illustrationsplan, perspektiv och sektion finns i större format med beskrivningar och i skala, de hittas som bilagor allra sist i kandidatarbetet.



Tre Gleditsia-träd har placerats i sydost. Av: Cecilia Karlsson



Perspektiv sett från söder, nu med tre träd i PL3. Av: Cecilia Karlsson



Ny upplevelse av höjd och skuggning i PL3. Av: Cecilia Karlsson

Diskussion

Om tidigare forskning

Den tidigare forskningen har visat att många olika parametrar spelar roll när vi väljer en offentlig plats att uppehålla oss vid. Generellt handlar det om att platser tycks fungera bättre och blir mer välbesökta om människan sätts i centrum. Det gör att vi upplever det behagligt att stanna, att vi vill utföra olika aktiviteter och upplever en känsla av att antingen kunna utföra något eller vila. Forskningen bygger på observationer och inte frågeställningar till människor, vilket gör att vi får mer kunskap om hur vi beter oss snarare än vad vi säger oss önska. Det hade varit intressant att se om det hade varit stora skillnader mellan de två perspektiven, genom att exempelvis komplettera med forskning där enkät- eller intervjufrågor inkluderats, alternativt med en egen medborgardialog. Den forskning som ingår i arbetet är relativt gammal, men även nyare litteratur hänvisar till denna forskning.

Det nuvarande Westlandseplein ser snyggt ut från ovan, arkitektoniskt rent och tydligt, men upplevs stort när man befinner sig där. Där finns olika delar som medger en variation av aktiviteter, men saknar en hel del inslag som anges i den tidigare forskningen, vilket verkar visa sig i att platsen inte är särskilt välbesökt. Det saknas spännande element, som gör oss nyfikna. Inte heller finns det något element som väcker särskild uppmärksamhet, som kan vara en källa till diskussion mellan besökare. Det har tagits i beaktning i det nya gestaltungsförslaget.

Platsen är tydlig, men i fråga om trädens placering tycks de vara sporadiskt utplacerade, vilket den tidigare forskningen anger som icke önskvärt. Grönskan finns i form av kärrekarna samt buskagen av järnek. I fråga om årstidsväxlingar ger kärrekarna ledtrådar om årstiden. Vid perioden för arbetet är lövsprickningen på gång, under sommaren kommer träden att prydas av frodig grönska för att slutligen övergå i röda nyanser under hösten, samt bladsläpp i vinter. Järneken är städsegrön och ser därför likadan ut över året. En större mångfald av växtslag kan ge platsen tydligare tecken på årstidsväxlingar. Som beskrivet i *Tidigare forskning* kan grönska ibland göra att platser känns otrygga, särskilt när mörkret faller på. Dock beskrevs också att de platser som ligger nära bostäder upplevs mer trygga, vilket bör vara en fördel i fallet med Westlandseplein, som ligger mellan bostadshus. Därför skulle den utökad grönska som föreslås i det nya förslaget inte nödvändigtvis öka känslan av otrygghet, särskilt inte om den kompletteras med belysning.

Följande togs med in i gestaltungsprocessen

- Den mänskliga skalan och människans behov prioriteras.
- Plats för en mångfald av människor och aktiviteter.
- Utrymme att vila hjärnan, men med viss komplexitet för spänning.
- Element som bidrar till triangulering, exempelvis objekt att samtala kring.
- Tydlighet i gestaltningen, för att göra platsen begriplig.
- Möjlighet till sol och skugga.
- Olika platser att sitta (på bänkar) och stå, med skyddad rygg och god överblick över omgivande aktiviteter, men inte för lång distans på siktlinjer. Möjlighet att välja olika platser för önskade fysiska distanser.
- Välkomnande och trevlig, där sociala kontakter främjas.
- Grönska som förmedlar årstidsväxlingar som kan bidra till välmående.

Om områdesbeskrivningen

Mötet med Evelien Riedstra kom på många sätt att handla om bristen på integration som ett problem för hela området, ett problem som funnits över lång tid. Att lyckas lösa det genom att göra om en torgyta är att hoppas på mycket, men en ny formgivning skulle kunna signalera att platsen prioriteras och därmed skapa en ökad allmän trivsel

Gestaltningen har inte aktivt utvecklats med integration i fokus, utan har snarare handlat om vad människor tycker är en trivsam och människovänlig offentlig plats i det urbana landskapet, och hur kan man gestalta en sådan utifrån genomförda studier av hur människor använder stadens offentliga rum. Oavsett om ett bostadsområde är fungerande eller icke-fungerande, är vi alla människor med snarlika behov och med en önskan om att omges med trivsamma miljöer. Däremot är det möjligt att även integrationen skulle kunna påverkas i rätt riktning, som en god bieffekt och en automatisk gentrifiering, där den sociala statusen höjs, av att ha det mänskliga i fokus.

Som angivet i avsnittet *Avgränsningar*, har medborgardialog inte varit en utvald metod här. Dock anger bland annat Kaplan att det är önskvärt för att utveckla en plats som människor känner delaktighet, medan Whyte anger att det vi säger oss önska och hur vi faktiskt agerar på en plats kan vara motsägelsefullt, vilket anges i avsnittet *Tidigare forskning*. I det stora hela bör en förändring verka för en positiv effekt på den aktuella platsen.

Inte bara gestaltningen, utan även skötsel och underhåll, är av vikt för att torget ska upplevas som trevligt över tid. Det är något Jane Jacobs beskrivit, som angetts i tidigare avsnitt. Med tanke på hur staden Haag ser ut i stort – välkött, rent och med stor närvaro av kommunal skötselpersonal – bör det inte innebära något problem.

Följande togs med in i gestaltningsprocessen

- Kommunens önskemål om:
- En plats med mindre mängd hårdgjorda ytor.
- Mer grönska
- Tydlig gräns mellan grönska och andra material
- Tanke om klimatvariationer
- En plats att söka skugga på.
- Realistiska skötselbehov.

Om platsanalysen

Ytan är stor, 2 042 kvadratmeter, och i nuläget med fri sikt över hela torget var man än står. Det har tillvaratagits, men utvecklats i gestaltningsprocessen. Platsen har centrerats mer men trygghetskänslan att kunna se åt alla håll finns bibehållen.

Det befintliga golvet är tydligt, men enformigt och med få variationer. Väggarna utgörs av omkringliggande hus och möjligtvis kan även de låga järneksbuskagen och de gröna skärmarna ses som något slags lägre väggar.

Genom det nya gestaltningsförslaget har golvet fått en annan karaktär som skulle kunna dra ner tempot över ytan, men också göra vägarna in mer intressanta. Rumsligheten kan upplevas som större när växtligheten skapar den ovala yttre strukturen.

Den nuvarande grönskan är skral och mängden växter har utökats monumentalt i det nya förslaget. Det kan förhoppningsvis bidra till en trevligare känsla, bidra till känslan av årstidsväxling, ge bättre luft och temperatur, men också ta tillvara på dagvattnet, även om planteringarna är upphöjda. Det marknära vattnet kan genom förslaget om snäckskal lättare rinna undan jämfört med andra hårdgjorda material.

Följande togs med in i gestaltningsprocessen

- Dela in i fler rum, skapa närmre rumslighet.
- Skapa mer komplexitet.
- Häckar bra som trygg vägg bakom bänkar.
- Fortsatt många bänkar.
- Hitta lösningar till cykelställ.
- Roligare lekplats, som väcker mer nyfikenhet.
- Mer grönska.

Om observationerna

I dess nuvarande utformning finns inte den önskade komplexitet och möjlighet till spänning som vi gärna vill ha. Det gäller inte minst den spartanska lekplatsen, som saknar möjligheter för barn att utforska. Dock används lekredskapen ibland, kanske i brist på annat. Den stora torgytan tycks vara för stor och odefinierad att använda vid exempelvis bollekar.

Vid observationerna visade det sig att de som sitter på bänkarna gör det under längre stunder. Bänkarna används, främst de längs torgets kortsidor, där bänkarna har ryggstöd. I gestaltningen var det därför viktigt att fortsätta erbjuda många sittplatser.

Större delen av Westlandseplein består av hårdgjord yta med få gröna inslag. För mycket grönska kan göra platsen oöverskådlig och otrygg, men också mysig. Här gäller det att hitta en balans, för att skapa en trygg plats som också blir mer behaglig att titta på.

Följande togs med in i gestaltungsprocessen

- Viktigt med bänkar, de används.
- Främst sitter människor längs kanterna.
- Om rummet delas in skapas fler kanter, där fler kan sitta.
- Fler växter.
- Mindre hårdgjort.
- Balans mellan grönt och tryggt.

Om gestaltningsprocessen, inklusive slutsatser

Arbetets utgångspunkt har varit att skapa en bild av vilka faktorer som gör att vi trivs på en plats och väljer att vara där, medvetet eller omedvetet. Det har sedan kunnat appliceras på den specifika platsen, torget Westlandseplein i Haag. Kommunen i Haag har nu ett gestaltningsförslag som skulle kunna implementeras, om de önskar. Förslaget som tagits fram, med ambitionen att utgå från den mänskliga skalan och mänskliga behov, skulle förhoppningsvis innebära att platsen uppfattas som mer behaglig, trygg och att människor möts.

Det förslag som tagits fram är en möjlig lösning och tolkning av platsen, som på inget sätt påstår sig vara den enda eller den rätta. Sannolikt hade det gått att gestalta på en rad olika sätt såväl utifrån allt från tolkning av tidigare forskning till estetiska val. Det finns säkert också andra källor och metoder att använda, som hade kunnat leda till ett annorlunda resultat. De personliga preferenserna i urval och formgivning spelar förstås också stor roll för utfallet, vilket hade inneburit att andra personer hade kunnat arbeta enligt en helt annan process och resultat.

Huruvida de kulturella skillnaderna påverkat är klurigt att resonera kring, när en svensk besöker Haag för att gestalta en park där, med primärt svenska kunskaper och erfarenheter i bagaget. Det är troligen mer subtila skillnader som är svåra att peka ut, just när det gäller urval och gestaltning, mer än de mer tydliga och lite lustiga skillnader som uppkommit i kontorsmiljö med allt från traditioner till det sociala samspelet där. En faktor som säkert spelat roll är det språkliga, att kommunikationen mellan en svensk och en nederländsk person innebär att båda använder sitt andraspråk, engelska, och att det kan vara så att man går miste om information och nyanser. Det språkliga har förstås också påverkat möjligheten, och intresset i, att leta efter nederländsk forskning på ämnet. En sådan forskning med exempelvis observationer från Nederländerna, hade eventuellt kunnat leda processen i en annan riktning.

Att gestaltningsarbetet baserades på en litteraturstudie kan eventuellt ha påverkat riktningen, jämfört med om den hade utförts utan en föregående undersökning av var vi människor vill vara. Undersökningen har givit mer underbyggda svar på frågan ”hur?” som kan dyka upp under en gestaltningsprocess och inte enbart egna antaganden baserade på ”sunt förnuft” eller egna preferenser; hur ska bänken placeras bäst? Hur kan grönskan tillföras på bästa sätt? Hur blir platsen trygg? De val som gjorts har utgått från diverse forskning med observationer och vad som framkommit i just dem. Självklart hade annan litteratur, med annan forskning, kunnat ge annorlunda svar som fört arbetsprocessen i en annan riktning. Det som framkommit i just den här litteraturstudien, som legat till grund för gestaltningsprocessen, kan säkert också ses som självklara inslag för många. Dock har ambitionen, att inte enbart göra antaganden, utan att faktiskt undersöka verkliga exempel, kommit att bli personligen värdefulla verktyg för framtiden i och med det här kandidatarbetet.

Källförteckning

Tryckta källor

- Bird, William (2007). *Natural Thinking - Investigating the links between the Natural Environment, Biodiversity and Mental Health*. Första utgåvan. Storbritannien: Royal Society for the Protection of Birds.
- Bodin, Anders, Hidemark, Jacob, Nyström, Sven och Stintzing, Martin (2016). *Arkitektens handbok 2016*. Lund: Studentlitteratur.
- Boverket och Infab (2010). *Plats för trygghet – Inspiration för stadsutveckling*. Karlskrona: Elanders.
- Dee, Catherine (2001). *Form And Fabric In Landscape Architecture – A Visual Introduction*. New York: Spon Press.
- Gehl, Jan (2006). *Life Between Buildings: Using Public Space*. Sjätte upplagan. Skive: Arco Grafisk A/S.
- Gehl, Jan (2010). *Cities for People*. Washington: Island Press.
- Gehl, Jan och Svarre, Birgitta (2013). *How to Study Public Life*. Washington: Island Press..
- Hall, Edward T. (1966). *The hidden dimension: man's use of space in public and private*. London: Bodley Head.
- Hägerhäll, Caroline M. (2005). ”Parken för Homo Urbanis – stadsmänniskan”. I: Johansson, M & Küller, M. (red.) *Svensk miljöpsykologi*. Lund: Studentlitteratur.
- Jacobs, Jane (1961). *The Death and Life of Great American Cities*. Upplaga från år 2000. Guildford: Pimlico.
- Kaplan, Rachel, Kaplan, Stephen och Ryan, Robert L (1998). *With People in Mind – Design and Management of Everyday Nature*. Washington: Island Press.
- Sorte, Gunnar Jarle (2005). ”Parken för Homo Urbanis – stadsmänniskan”. I: Johansson, M & Küller, M. (red.) *Svensk miljöpsykologi*. Lund: Studentlitteratur.
- Whyte, William Hollingsworth. (1980) *The Social Life of Small Urban Spaces*. Washington, D.C.: The Conservation Foundation.

Digitala källor

- Boverket (2019). *Grönska främjar hälsa och välbefinnande*. <https://www.boverket.se/sv/PBL-kunskapsbanken/Allmant-om-PBL/teman/ekosystemtjanster/naturen/valbefinnande/> [2019-06-17].
- The City, The Beach, The Hague. *The best districts of The Hague*. <https://denhaag.com/en/city-areas> u.å. [2019-04-07].
- Sytske de Jong. *Westlandseplein Den Haag* <https://sytskedejong.nl/portfolio/westlandseplein-dh1/> u.å. [2019-04-08].
- Wonen in Den Haag. *Schildersbuurt - Levendige, bedrijvige en kinderrijke stadswijk op loopafstand van de binnenstad* <https://woneninden Haag.nl/wijken/schildersbuurt/> u.å. [2019-04-08].

Rörliga källor

- *Cities for people: A lecture by Jan Gehl*, föreläsning i Melbourne City Town Hall i maj 2011 (Publicerad 2013).
https://www.youtube.com/watch?v=KL_RYm8zs28 [2019-03-20].

Icke publicerat material

- Avstämningar med Evelien Riedstra och Albert Koolma, landskapsarkitekter på Gemeente Ingenieursbureau Den Haag, Haags kommunala ingenjörbyrå, under april 2019 (5 april-5 maj). Fritt översatt.

Foton och illustrationer

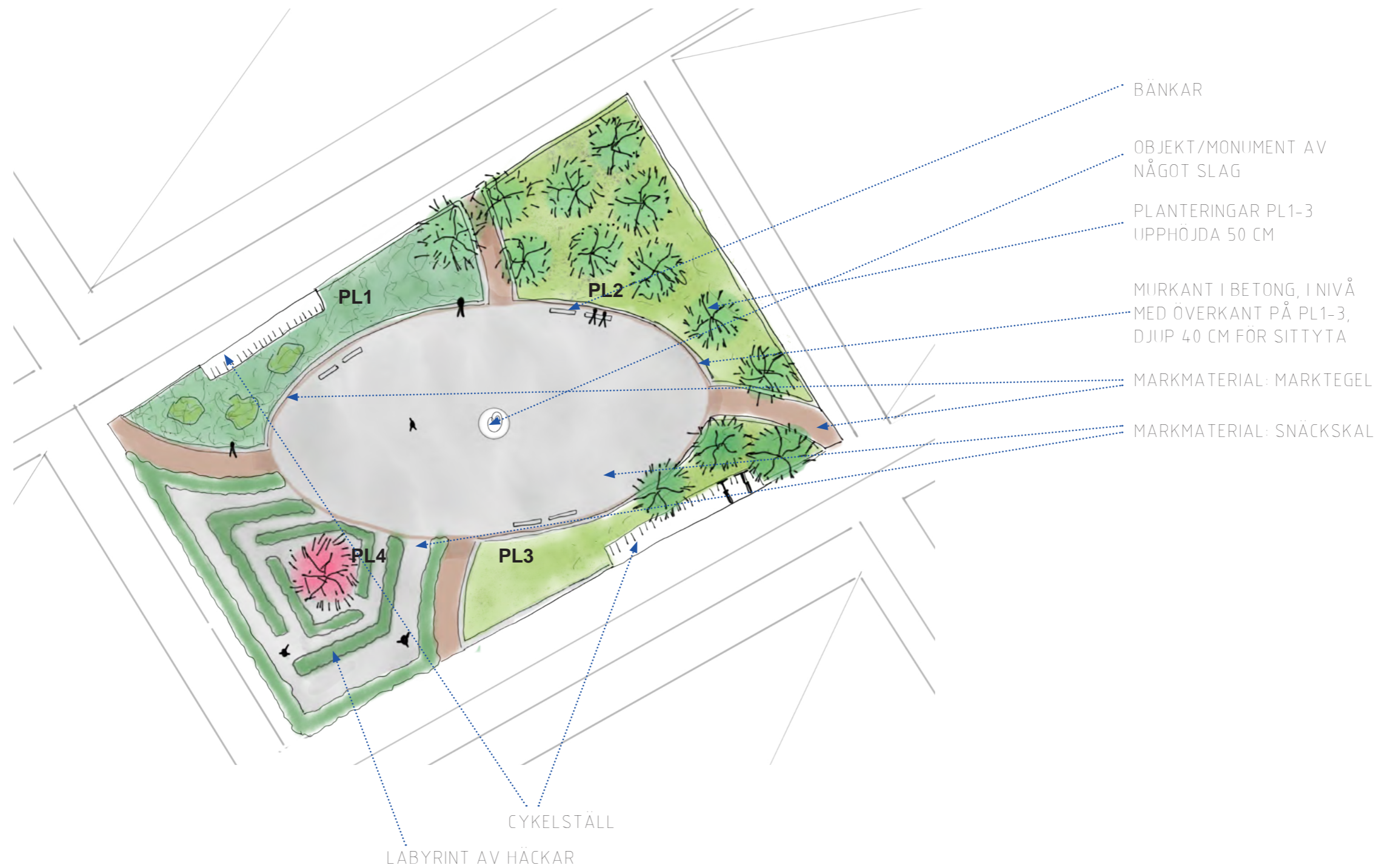
- Gemeente Den Haag, fotografier från 1900-talet, kartritning över Westlandseplein år 2019 samt karta över Haag år 1895.
- Google Maps, kartbild över närområdet. [2019-04-15].
- Google Maps, kartbild över Schilderswijk. [2019-04-15].
- Google Maps, kartbild över Westlandseplein. [2019-04-11].
- Stångby Plantskola, foto på *Quercus palustris* [2019-04-19].
- Övriga fotografier, ritningar och illustrationer: Cecilia Karlsson, april 2019.

Bilagor: Illustrationer med beskrivningar

Följande återfinns på kommande sidor:

- **Illustrationsplan**
- **Perspektiv**
- **Sektion**





ARBETSOMRÅDETS MÅTT
 Kortsidor: 34 respektive 39 meter.
 Långsidor: 56 meter.
 Total area: 2 042 kvadratmeter.

| BET | ANT | ÄNDRINGEN AVSER | DATUM | SIGN |
|-----|-----|-----------------|-------|------|
|-----|-----|-----------------|-------|------|

ILLUSTRATIONSPLAN



0 m 5 m 10 m

| | | | | |
|------------|------------------|-----------------|---------------|-----|
| UPPDRAG NR | RITAD/ANSVÄR AV | WESTLANDSEPLEIN | | |
| DATUM | Cecilia Karlsson | | | |
| ANSVÄRIG | Cecilia Karlsson | SKALA | RITNINGNUMMER | BET |
| | | 1:400 (A3) | | |



| BET | ANT | ÄNDRINGEN AVSER | DATUM | SIGN |
|-----|-----|-----------------|-------|------|
|-----|-----|-----------------|-------|------|

PERSPEKTIV



| | | | | |
|------------------|--|------------------|--|-----------------|
| UPPDRAG NR | | RITAD/KONSTR AV | | WESTLANDSEPLEIN |
| 190522 | | Cecilia Karlsson | | |
| ANSVARIG | | RITINGSNUMMER | | BET |
| Cecilia Karlsson | | | | |



| BET | ANT | ÄNDRINGEN AVSER | DATUM | SIGN |
|-----|-----|-----------------|-------|------|
| | | | | |

S E K T I O N



0 m 10 m 20 m

ORIENTERINGSGIFUR

| | | | | | |
|------------|------------------|-----------------|-------|---------------|-----|
| UPPDRAG NR | RITAD/KONSTR AV | WESTLANDSEPLEIN | SKALA | RITINGSNUMMER | BET |
| DATUM | Cecilia Karlsson | | | | |
| ANSVARIG | Cecilia Karlsson | 1:200 (A3) | | | |